

Wielkoformatowa drukarka atramentowa

SC-T3100M Series

SC-T5100 Series / SC-T3100 Series

SC-T5100N Series / SC-T3100N Series

SC-T2100 Series

Przewodnik operatora

Ten przewodnik zawiera wybrane informacje dotyczące używania drukarki i często używanych funkcji drukarki. Sprawdź Przewodnik użytkownika (Instrukcja online) w celu uzyskania szczegółowych instrukcji dotyczących używania drukarki.

Operacje na ekranie głównym	2
Gotowość do drukowania	4
Drukowanie rysunków CAD	6
Drukowanie bannerów.....	8
Drukowanie w niestandardowych rozmiarach ...	10
Ładowanie dokumentu w celu kopiowania lub skanowania (Seria SC-T3100M)	12
Kopiowanie (Seria SC-T3100M)	13
Skanowanie (Seria SC-T3100M).....	14
Inne drukowanie (Wi-Fi Direct Drukowanie/ Przesyłanie drukowania).....	16

Pozostaw ten przewodnik w pobliżu drukarki w celu ułatwienia uzyskania informacji.

Operacje na ekranie głównym

Przybliżone pozostałe poziomy materiały eksploatacyjnych

Po zapełnieniu pojemnika na zużyty tusz, odpowiedni pasek stanie się krótszy.

Podczas ⚠ wyświetlania na paskach, przygotuj nowy pojemnik z tuszem lub pojemnik na zużyty tusz. Drukowanie można kontynuować do czasu, gdy będzie konieczna wymiana.

Dotknij tę ikonę...

Zamknij Stan zasobów	
Wkład z atramentem	
K	T40D1/T40C1
M	T40D3/T40C3
Y	T40D4/T40C4
C	T40D2/T40C2
Zbiornik na zużyty atrament	
	C13S210057

Wyświetlone zostaną numery materiału eksploatacyjnego.

Stan połączenia z siecią

Ta ikona zmienia się, zgodnie z metodą połączenia. Przy połączeniu drukarki, ma kolor niebieski i wskazuje siłę sygnału.

Przewodowa (Ethernet) Wi-Fi
 Wi-Fi Direct

Dotknij tę ikonę...



Można zmienić metodę połączenia.

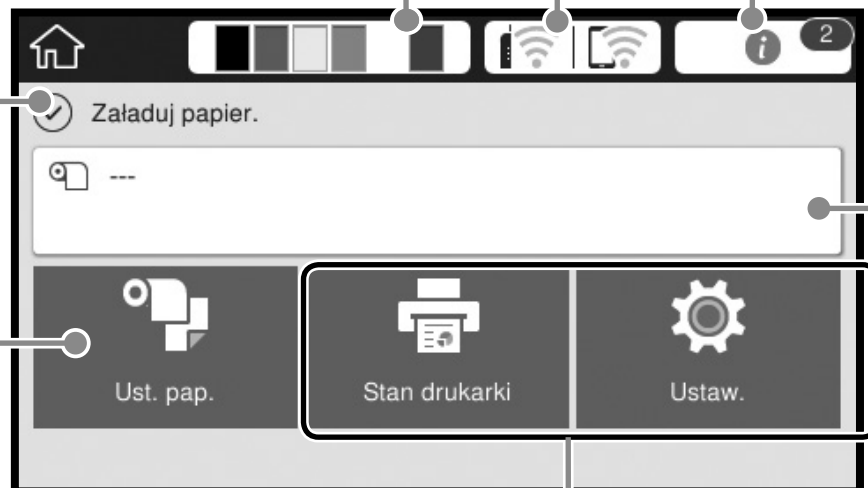
Informacje o Wi-Fi Direct, znajdują się poniżej.

„Inne drukowanie (Wi-Fi Direct Drukowanie/Przesyłanie drukowania)” na stronie 16

Bieżący stan drukarki

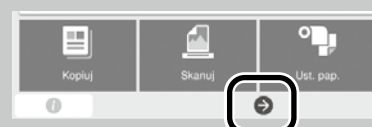
Dotknij, aby załadować lub wyjąć papier.

„Gotowość do drukowania” na stronie 4



Dotknij, aby sprawdzić stan drukarki lub zmienić ustawienia drukarki.

Podczas wyświetlania niektóre elementy nie są wyświetlane. Przykład: SC-T3100M Series

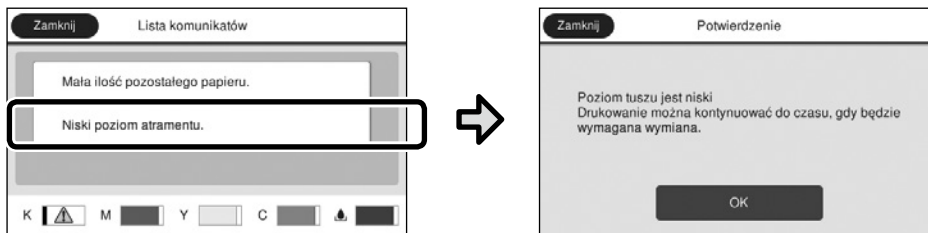


Po włączeniu drukarki wyświetlany jest ekran główny. Na tych stronach wyświetlane są dostępne operacje na ekranie głównym.

Liczba powiadomień.

Na ikonie wyświetlana jest liczba powiadomień, takich jak ostrzeżenia o niskim poziomie tuszu.

 **Dotknij tę ikonę...**



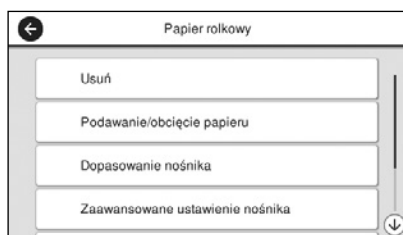
Wyświetlana jest lista powiadomień, które wymagają reakcji użytkownika. Po dotknięciu każdego powiadomienia, wyświetlone zostaną instrukcje.

Po wykonaniu działań dla wszystkich powiadomień, liczba na ikonie przestanie być wyświetlana.

Informacje o papierze rolkowym

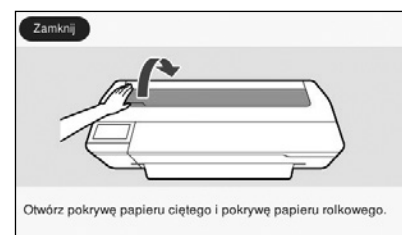
Wyświetlane są rodzaj papieru i szerokość papieru.

 **Dotknij po załadowaniu papieru rolkowego...**



Można wykonać takie działania jak wymiana papieru rolkowego.

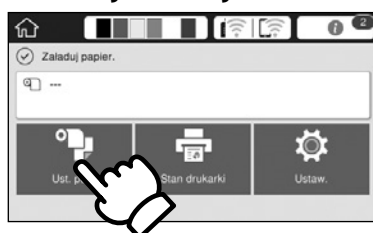
 **Dotknij przed załadowaniem papieru rolkowego...**



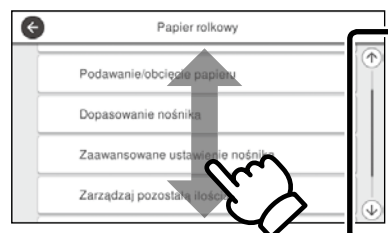
Wyświetlane są instrukcje dotyczące ładowania papieru rolkowego.

Operacje na panelu dotykowym

Dotknij (stuknij)



Przesuń

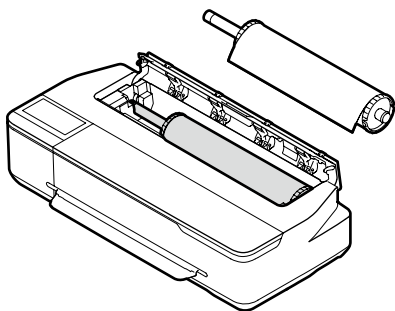


Wyświetlany jest pasek przewijania, który umożliwia przewijanie w górę i w dół.

Gotowość do drukowania

Sprawdź pozycje ładowania papieru

Papier rolkowy



Automat. podajnik arkuszy

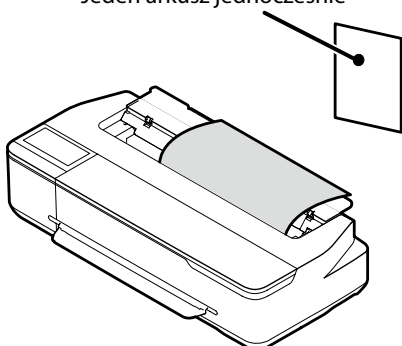
A4 do A3
Jednocześnie można
ustawić wiele arkuszy*



*Liczba jednocześnie załadowanych arkuszy zależy od typu papieru. Sprawdź Przewodnik użytkownika (instrukcja online) w celu uzyskania dalszych informacji.

Arkusz (1 arkusz)

A4 do maksymalnej szerokości druku
Jeden arkusz jednocześnie

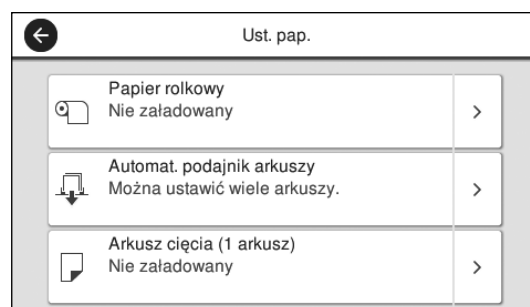


Załaduj papier zgodnie z instrukcjami na ekranie

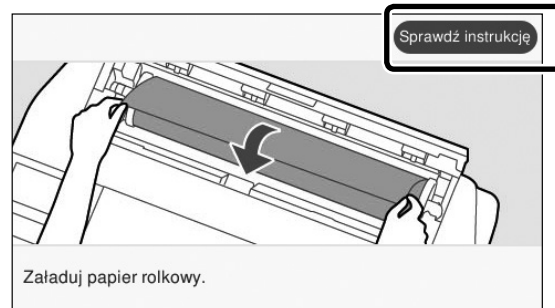
1 Dotknij **Ust. pap.**



2 Wybierz jedno ze źródeł papieru.



3 Dotknij **Sprawdź instrukcję**, aby wyświetlić szczegółowe instrukcje ekranowe.



Po wyświetleniu na ekranie głównym **Załaduj papier** lub **Gotowa**, można otworzyć pokrywę pojedynczych arkuszy i załadować pojedynczy arkusz do drukarki. Po załadowaniu pojedynczego arkusza, należy pamiętać, aby wybrać **Arkusz (1 arkusz)** w kroku **2**. W przeciwnym razie, drukarka nie wykryje załadowanego pojedynczego arkusza.

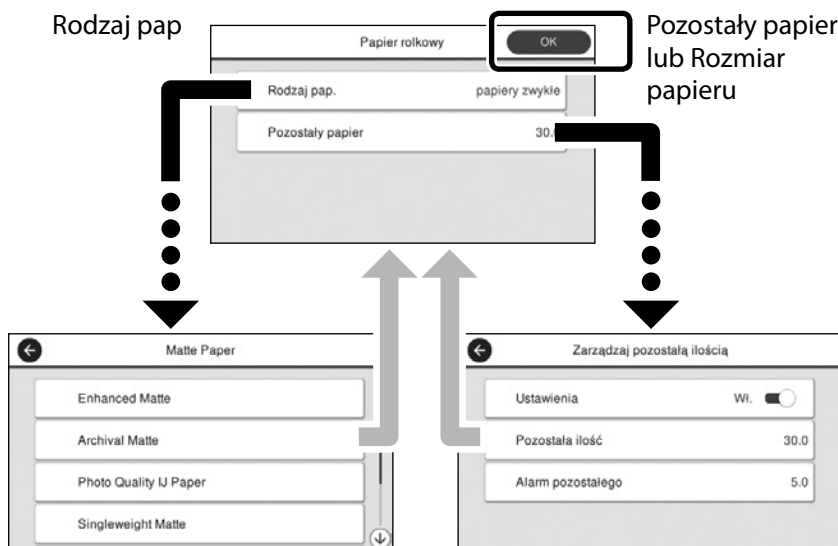
Na tych stronach znajduje się objaśnienie uzyskiwania gotowości do drukowania. Należy uważnie wykonać podane czynności, aby uzyskać optymalną jakość drukowania.

Ustawienie rodzaju papieru i rozmiaru papieru

Pozycje ustawienia zależą od papieru.

Po wybraniu rodzaju papieru lub rozmiaru, który nie pasuje do załadowanego papieru, wydruk będzie pomarszczony, zabrudzony tuszem lub pojawią się na nim pasy.

Po wykonaniu ustawień, naciśnij **OK**



Wybierz szybko ustawienia, ponieważ, papier zacznie być podawany, jeśli ekran nie będzie używany przez 90 sekund.

Specjalny papier Epson

Wybierz nazwę papieru wydrukowaną na opakowaniu z papierem.

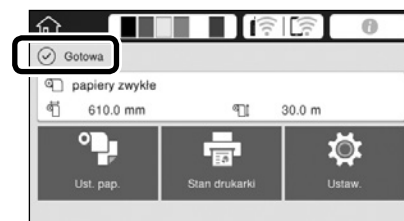
Papier innej firmy niż Epson

Wybierz jedną z następujących.

- Plain Paper
- Coated Paper <Generic>
- Photo Paper <Generic>
- Tracing Paper
- Tracing Paper <Low Duty>
- Matte Film

Drukuj

Po wyświetleniu **Gotowa**, można rozpocząć drukowanie.



Można załadować papier rolkowy, a następnie załadować arkusze cięte do podajnika arkuszy. Sterownik drukarki umożliwi wybór jednego z tych dwóch źródeł papieru.

Drukowanie rysunków CAD

Korzystanie ze sterownika drukarki

Ta metoda pasuje najlepiej do drukowania z wysoką jakością rysunków CAD, takich jak widoki budynków.

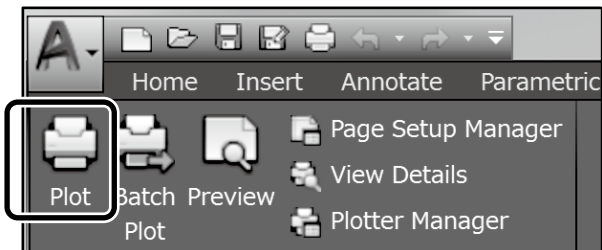


Ważne

Jeśli linie lub części na rysunku nie są prawidłowo drukowane, użyj tryb HP-GL/2 lub HP RTL.

Podana poniżej procedura jest przeznaczona dla AutoCAD 2018.

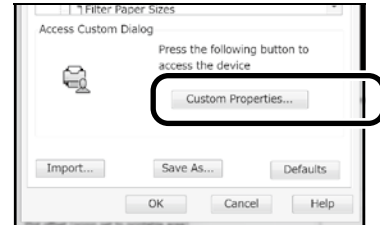
1 Kliknij **Print (Drukuj)**.



2 Wybierz drukarkę w **Printer/plotter (drukarka/ploter)**, a następnie kliknij **Properties... (Właściwości...)**.



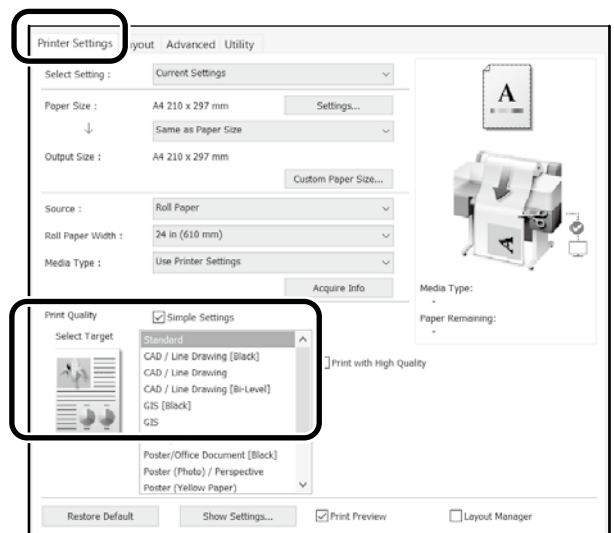
3 Kliknij **Custom Properties (Właściwości niestandardowe)**.



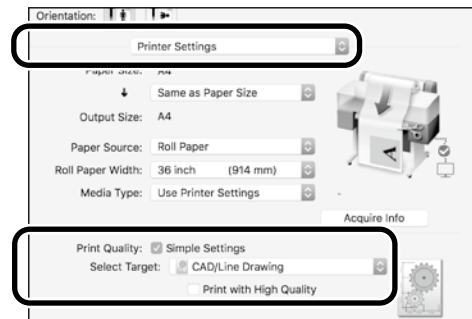
Zostanie wyświetlony ekran sterownika drukarki.

4 Wybierz **CAD/Line Drawing (CAD/Rysowanie linii)** w zakładce **Printer Settings (Ustawienia drukarki)**.

Windows



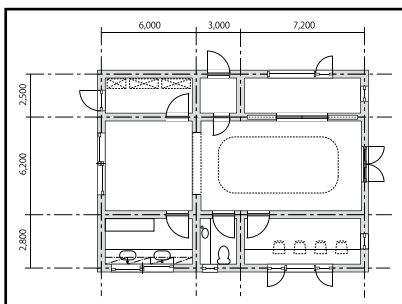
Mac



Wydrukuj rysunki CAD i GIS z wykorzystaniem jednej z następujących dwóch metod w zależności od przeznaczenia rysunku.

Użycie trybu HP-GL/2 lub HP RTL

Ta metoda jest najlepsza do drukowania rysunków CAD i GIS, takich jak mapy i projekty.

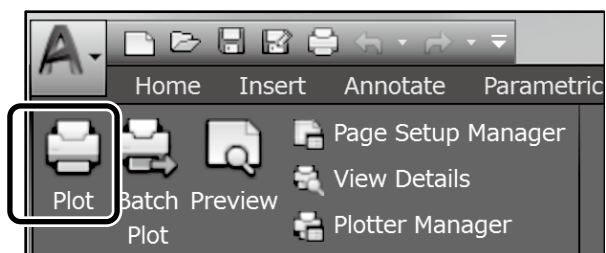


Drukować można z aplikacji obsługującej HP-GL/2 (zgodnej z HP DesignJet 750C) i HP RTL.

Domyślne źródło papieru to **Papier rolowy**, a domyślna jakość druku to **Standardowy**. Aby zmienić te ustawienia, należy to zrobić z menu ustawień drukarki, przed wykonaniem procedury poniżej.

Podana poniżej procedura jest przeznaczona dla AutoCAD 2018.

1 Kliknij **Print (Drukuj)**.



2 Wybierz ploter w opcji **Printer/plotter (drukarka/ploter)**.

Wykonaj następujące ustawienia, zgodnie z używanym modelem.

Seria SC-T3100M: HP DesignJet 750C C3195A

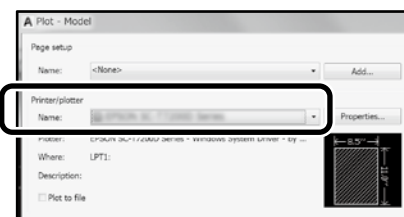
Seria SC-T5100: HP DesignJet 750C C3196A

Seria SC-T3100: HP DesignJet 750C C3195A

Seria SC-T5100N: HP DesignJet 750C C3196A

Seria SC-T3100N: HP DesignJet 750C C3195A

Seria SC-T2100: HP DesignJet 750C C3195A



- Gdy nic się nie drukuje lub, gdy tekst jest zniekształcony Zmień ustawienia drukarki jak poniżej.

Ustaw. - Ustawienia ogólne - Ustaw. drukarki - Język drukowania - USB (lub Sieć) - HP-GL/2

Podczas drukowania z użyciem sterownika drukarki, ustawienia należy zmienić z powrotem na **Auto z HP-GL/2**.

- Aby drukować na pojedynczym arkuszu lub zmienić ustawienie jakości druku

Wybierz swoją pozycję ustawienia docelowe z pokazanego poniżej menu ustawień drukarki.

Ustaw. - Ustawienia ogólne - Ustaw. drukarki - Uniwers. ust. drukowania

- Aby zmienić szerokość lub kolor pióra Wybierz swoją pozycję ustawienia docelowe z pokazanego poniżej menu ustawień drukarki.

Ustaw. - Ustawienia ogólne - Ustaw. drukarki - Niepowtarzalne ustawienia HP-GL/2

- Gdy wymagane jest drukowanie na papierze nadwymiarowym Załaduj do drukarki papier rozmiaru większego od oryginału, a następnie zmień ustawienia drukarki jak poniżej.

Ustaw. - Ustawienia ogólne - Ustaw. drukarki - Uniwers. ust. drukowania - Opcja Marginesy strony - Nadwymiarowy

Drukowanie bannerów

Czynności drukowania banneru

Utwórz oryginał w aplikacji*



Wybierz metodę powiększenia w sterowniku drukarki

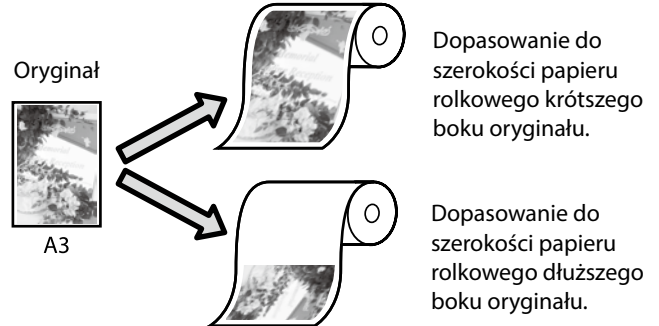


Drukuj

*W celu utworzenia niestandardowego rozmiaru oryginału, należy sprawdzić czynności poniżej.

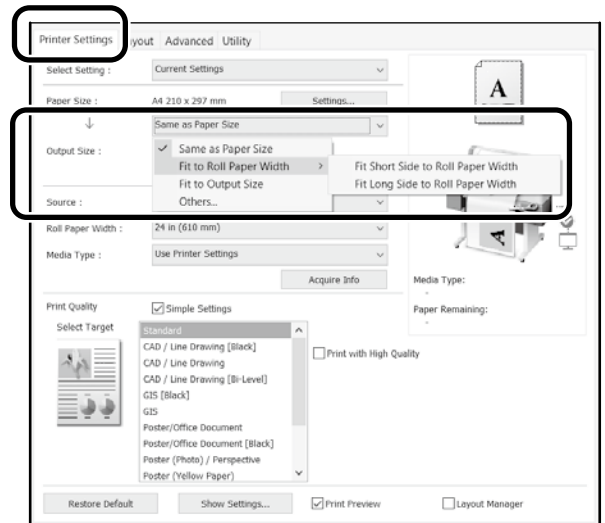
🔗 „Drukowanie w niestandardowych rozmiarach” na stronie 10

Dopasowanie oryginału do szerokości papieru rolkowego

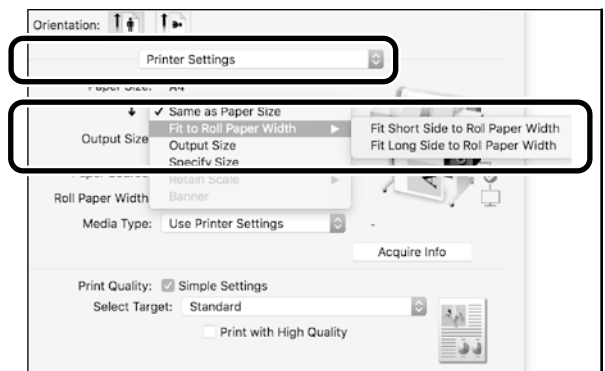


Wybierz **Output Size (Rozmiar wyjścia) - Fit to Roll Paper Width (Dopasuj do szerokości papieru rolkowego)**, a następnie wybierz, czy dopasować do szerokości papieru rolkowego krótszy lub dłuższy bok oryginału.

Windows

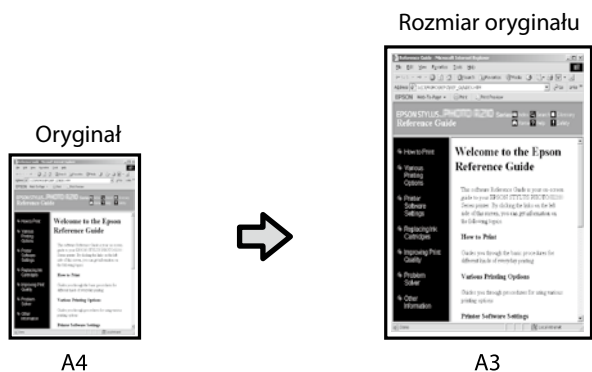


Mac



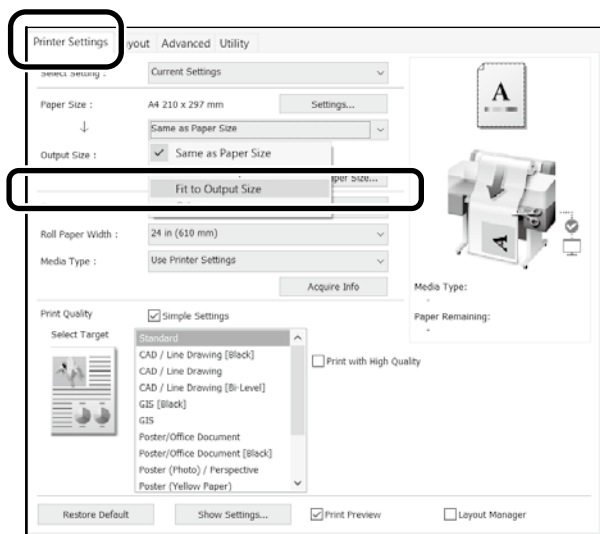
Na tych stronach znajduje się objaśnienie powiększania i drukowania oryginału utworzonego w standardowym rozmiarze dla wydruku banera.

Dopasowanie oryginału do rozmiaru wyjścia

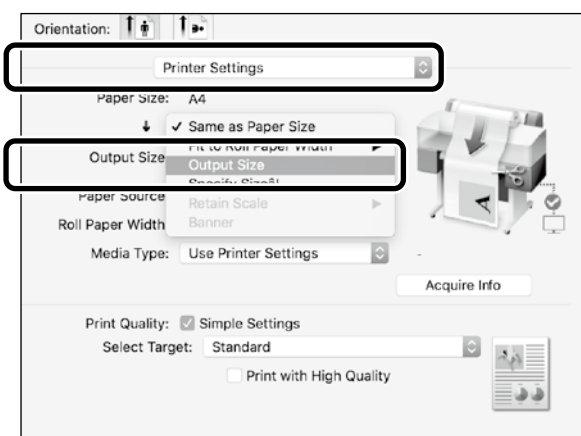


Wybierz **Output Size (Rozmiar wyjścia) - Fit to Output Size (Dopasuj do rozm. wyjścia)**, a następnie wybierz rozmiar wyjścia.

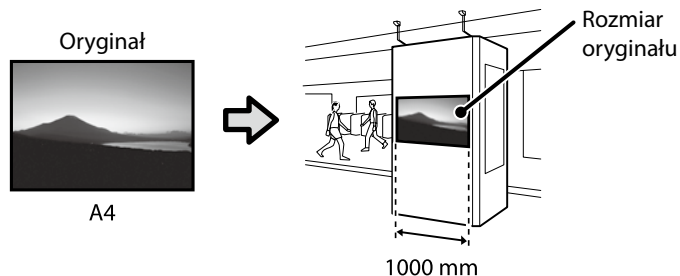
Windows



Mac

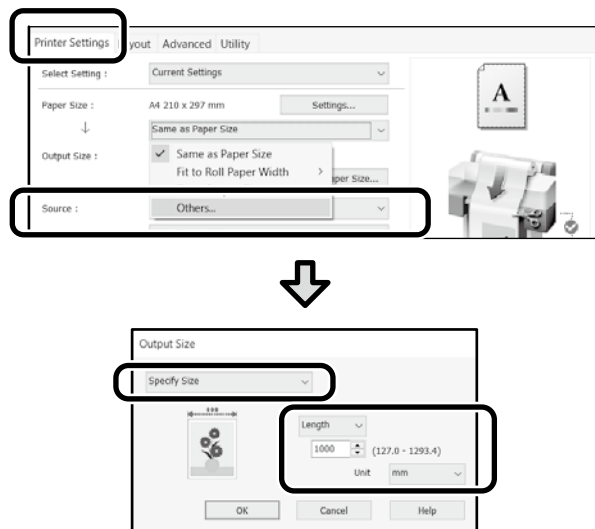


Określanie rozmiaru

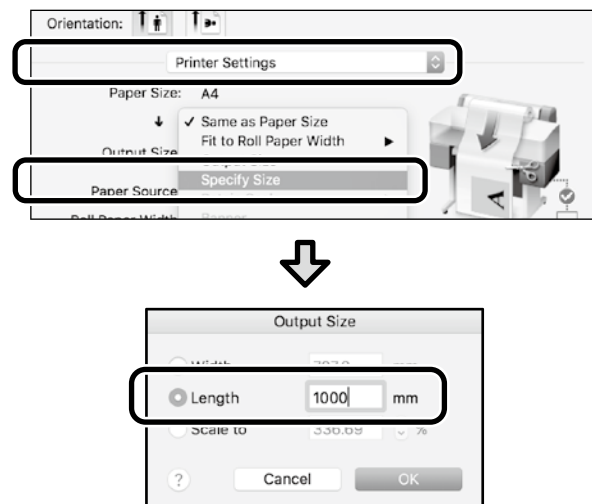


Wybierz **Output Size (Rozmiar wyjścia) - Specify Size (Określenie rozmiaru)**, a następnie wybierz rozmiar wyjścia lub wprowadź powiększenie.

Windows



Mac



Drukowanie w niestandardowych rozmiarach

Czynności druku w niestandardowym rozmiarze

Zarejestruj i wybierz rozmiar papieru w aplikacji



Utwórz oryginał



Powiększ i wydrukuj oryginał

Na tych stronach znajduje się objaśnienie tworzenia oryginału o wielkości około jednej trzeciej rozmiaru wyjścia, a następnie powiększenia i wydrukowania tego oryginału w celu utworzenia banneru pasującego do szerokości 24-calowego (610 mm) papieru rolkowego.

Rozmiar papieru (oryginał)*



Output Size (Rozmiar wyjścia)



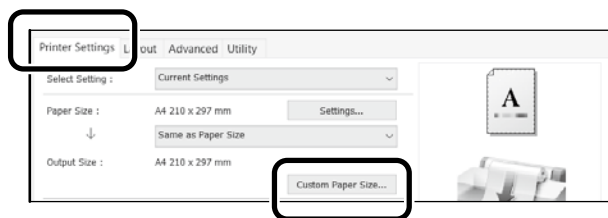
*Rozmiar papieru można skonfigurować, jak pokazano poniżej.
Szerokość papieru: 89 mm do maksymalnej szerokości druku
Długość papieru: 127 mm do 18 000 mm (Windows)
Wysokość: 127 mm do 15 240 mm (Mac)

Rejestracja i wybór rozmiaru papieru

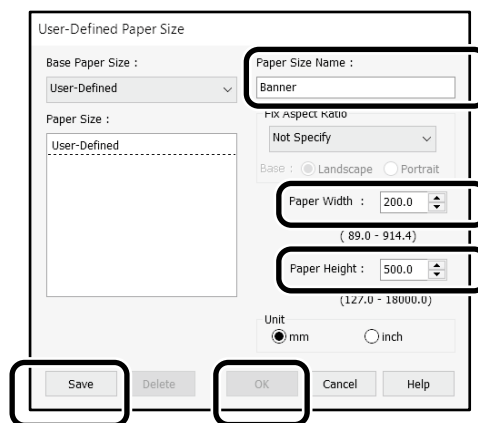
Windows

1 Uruchom aplikację, kliknij menu **File (Plik)**, a następnie kliknij **Print (Drukuj)**.

2 Na karcie **Printer Settings (Ustawienia drukarki)**, kliknij **Custom Paper Size... (Niestandardowy rozmiar papieru...)**



3 Wprowadź następujące informacje w oknie **User-Defined Paper Size (Rozmiar papieru zdefiniowany przez użytkownika)**. Kliknij **Save (Zapisz)**, a następnie kliknij **OK**, aby dokończyć rejestrację rozmiaru papieru.



4 Wybierz zarejestrowany rozmiar papieru.

Przykład: Microsoft Word 2016



Orientation: Landscape
Size: Banner


Jeśli zarejestrowany rozmiar papieru nie wyświetla się, sprawdź rozmiary papieru obsługiwane w aplikacji.

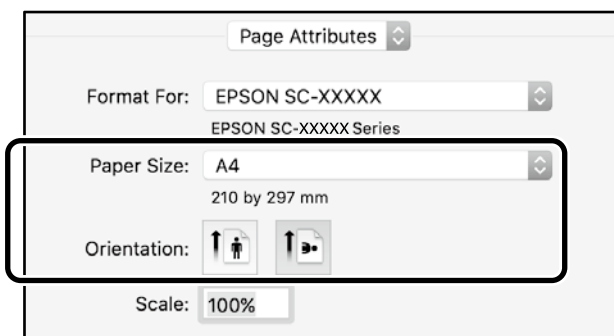
Na tych stronach znajduje się objaśnienie tworzenia i drukowania oryginału z niestandardowym rozmiarem, takiego jak banner lub kształt kwadratowy.

Mac

- 1 Uruchom aplikację, a następnie kliknij **Page Setup (Ustawienia strony)**.

Jeśli **Page Setup (Ustawienia strony)** nie wyświetlają się z powodu aplikacji, wybierz **Print (Drukuj)**.

- 2 Dla **Orientation**, wybierz , a dla **Paper Size (Rozmiar papieru)**, wybierz **Manage Custom Sizes (Zarządzaj rozmiarami niestandardowymi)**.

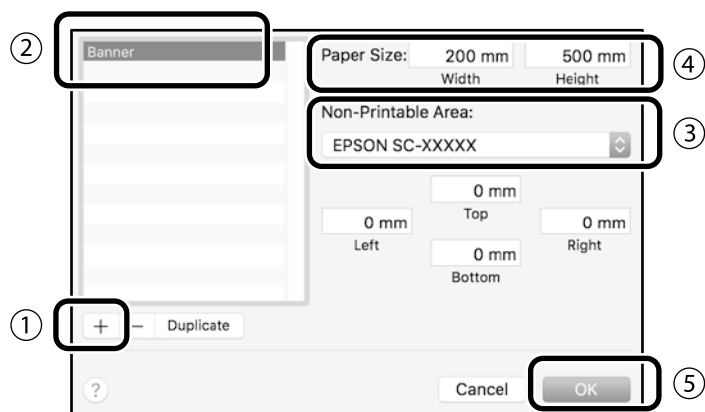


- 3 Zarejestruj rozmiar papieru w następującej kolejności.

Dla ②, wprowadź "Banner" jako nazwę Rozmiaru papieru.

Dla ③, wybierz nazwę drukarki.

Kliknij **OK**, aby dokończyć rejestrację rozmiaru papieru.



Utwórz oryginał

Utwórz oryginał z wykorzystaniem aplikacji.

Powiększ i wydrukuj oryginał

Włóż 24-calowy papier rolkowy, a następnie powiększ i wydrukuj oryginał, poprzez jego dopasowanie do szerokości papieru rolkowego.

Sprawdź poniżej informacje o powiększaniu i drukowaniu oryginału.

 „Drukowanie bannerów” na stronie 8

Ładowanie dokumentu w celu kopiowania lub skanowania (Seria SC-T3100M)

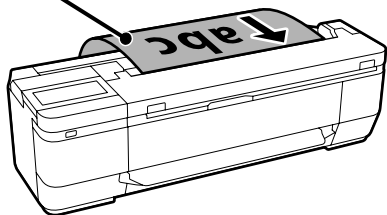
Obsługiwane rozmiary i rodzaje dokumentów

Rozmiar dokumentu

Szerokość dokumentu: 148 do 610 mm (24 cale)

Długość dokumentu: 148 do 2720 mm

Tylko jeden arkusz



Podczas ładowania dokumentów należy pamiętać o następujących elementach.

- Dokument należy dopasować do prawej strony.
- Załaduj dokument stroną do kopiowania lub skanowania, skierowaną do góry.
- Załaduj dokument w orientacji, jak pokazano na rysunku powyżej.

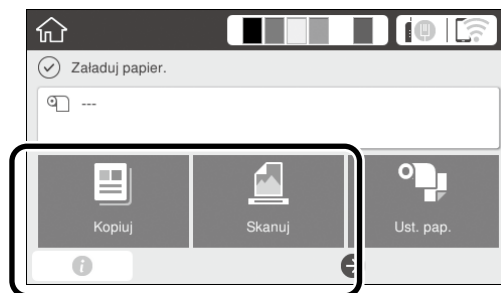
Rodzaj dokumentu

- Zwykły papier
- Papier z recyklingu
- Papier powlekany
- Kalka techniczna
- Folia
- Fotokopie
- Papier do drukowania
- Arkusze nośne

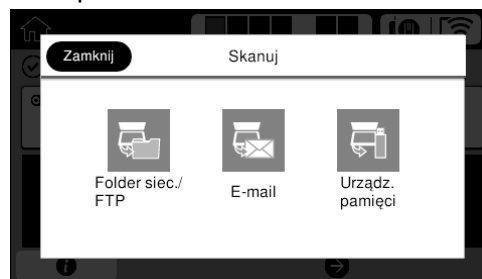
Do cienkich dokumentów lub dokumentów, których nie można uszkodzić użyj opcjonalnego arkusza nośnego. Sprawdź Przewodnik użytkownika (instrukcja online) w celu uzyskania dalszych informacji o używaniu arkusza nośnego.

Załaduj dokument zgodnie z instrukcjami na ekranie

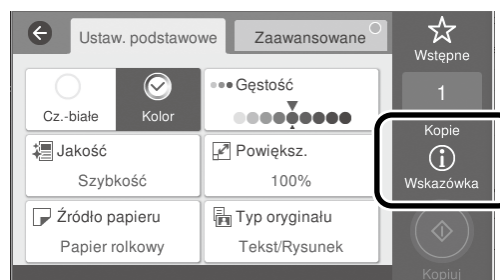
1 Dotknij **Kopiuuj** lub **Skanuj**.



Podczas używania funkcji Skanuj, wybierz, gdzie chcesz zapisać dokument.



2 Dotknij **Wskazówka**.



Jeśli dokument został już załadowany, wyświetla się **Usuń**. Aby ponownie załadować dokument, dotknij **Usuń**, a następnie załaduj ponownie dokument.

3 W celu załadowania dokumentu, wykonaj instrukcje wyświetlane na ekranie.



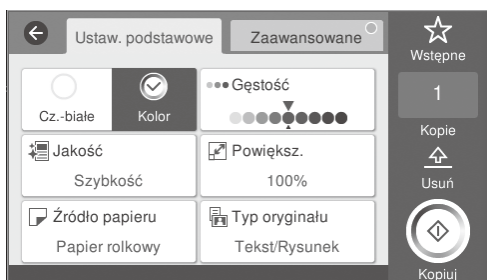
Kopiowanie (Seria SC-T3100M)

1 Załaduj dokument.

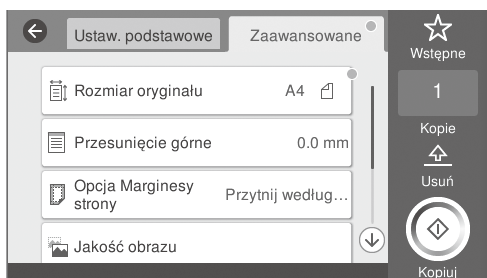
„Ładowanie dokumentu w celu kopiowania lub skanowania (Seria SC-T3100M)” na stronie 12

2 Wykonaj ustawienia kopiowania.

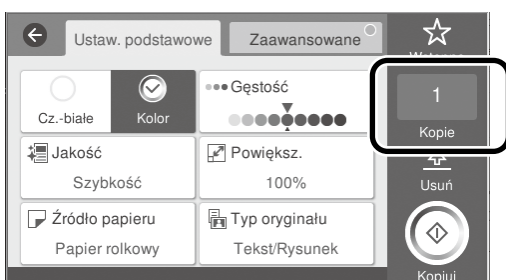
W **Ustaw. podstawowe**, ustaw Kolor, Jakość druku, Gęstość i Powiększenie.



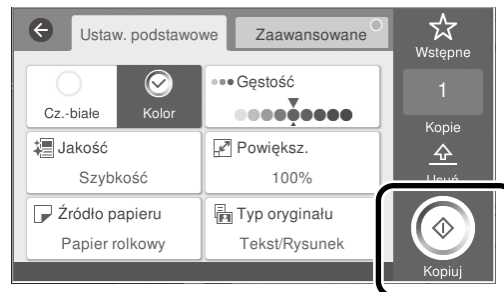
W celu wykonania szczegółowych ustawień, takich jak typ dokumentu, przejdź do **Zaawansowane**.



3 Ustaw liczbę kopii.

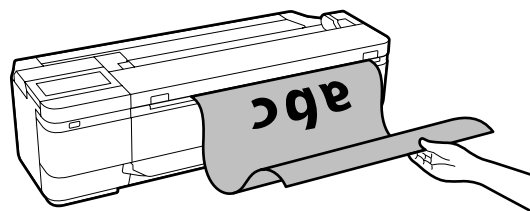


4 Dotknij przycisku **Kopiuć**, aby rozpocząć skanowanie dokumentu.



5 Po zeskanowaniu wyjmij dokument.

Przytrzymując dokument, dotknij przycisk **OK** na ekranie i wyjmij go.



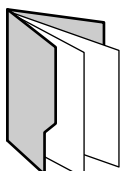
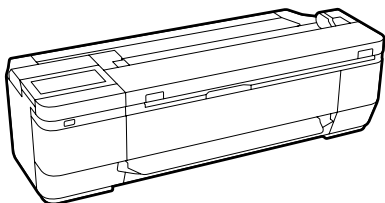
Drukowanie rozpocznie się po wyjęciu dokumentu.

Aby wysunąć dokument po wykonaniu skanowania bez przytrzymywania go w gnieździe wysuwania papieru, wykonaj następujące ustawienia w menu drukarki.

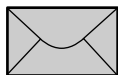
Ustaw. - Ustawienia ogólne - Ustaw. skanowania - Opcje skanowania - Potw. przed wysun. zeskanowanego dokumentu - Wył.

Skanowanie (Seria SC-T3100M)

Skanować można dokumenty i rysunki CAD, a następnie konwertować je do danych obrazu w celu zapisania lub wysłania przez e-mail.



Folder



E-mail



Pamięć zewnętrzna

Folder	Dane można zapisać w określonym folderze (folder udostępniony) w sieci.
E-mail	Dane można wysłać bezpośrednio z drukarki jako załącznik e-mail.
Pamięć zewnętrzna	Dane można zapisać w napędzie flash USB, podłączonym do drukarki.

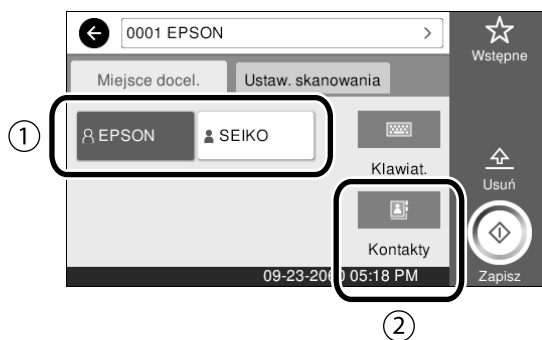
Aby zapisać dane w folderze lub wysłać przez e-mail należy wcześniej wykonać ustawienia. Szczegółowe informacje dostępne są w dokumencie "Przewodnik administratora".

1 Załaduj dokument.

„Ładowanie dokumentu w celu kopiowania lub skanowania (Seria SC-T3100M)” na stronie 12

2 Określ Zapisz w/Miejsce docel.

Miejsce Zapisz w lub Miejsce docel. można określić z listy zarejestrowanych odbiorców lub poprzez użycie Klawiat.

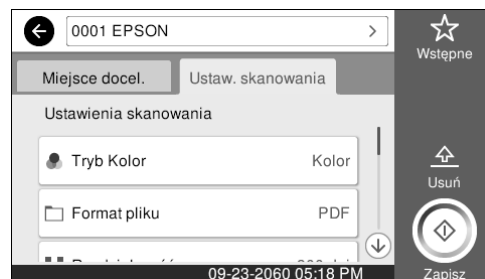


1. Zakładka Miejsce docel.	Określ z listy zarejestrowanych odbiorców.
2. Książka adresowa	Określ z listy odbiorców zarejestrowanych w książce adresowej. Można również zarejestrować nowych odbiorców.

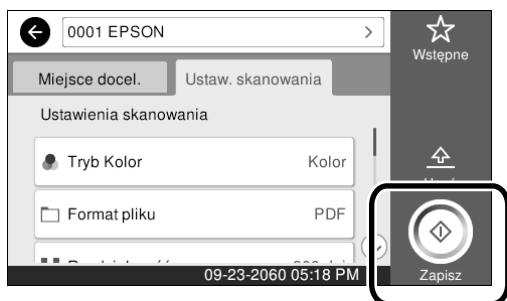
Jeśli odbiorca nie został zarejestrowany w książce adresowej, wybierz **Klawiat.** Sprawdź Przewodnik użytkownika (instrukcja online) w celu uzyskania dalszych informacji.

3 Wykonaj ustawienia skanowana w **Ustaw. skanowania.**

Wybierz Tryb Kolor, Format pliku itp.

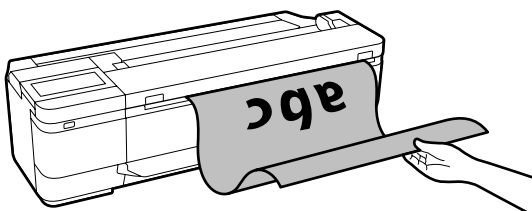


- 4** Dotknij przycisku **Zapisz**, aby rozpocząć skanowanie dokumentu.



- 5** Po zakończeniu skanowania, wyjmij dokument.

Przytrzymując dokument, dotknij przycisk **OK** na ekranie i wyjmij go.

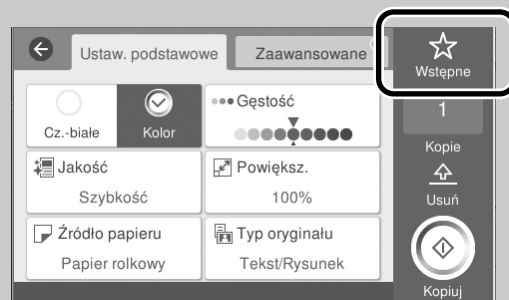


Aby wysunąć dokument po wykonaniu skanowania bez przytrzymywania go w gnieździe wysuwania papieru, wykonaj następujące ustawienia w menu drukarki.

Ustaw. - Ustawienia ogólne - Ustaw. skanowania - Opcje skanowania - Potw. przed wysun. zeskanowanego dokumentu - Wył.

Często używane ustawienia kopiowania i skanowania, można dodać do swoich ustawień wstępnych.

Wybierz **Ustawienia wstępne** na każdym ekranie ustawień, po czym dotknij **Zarejestruj w Ustawieniach wstępnych**. Wprowadź nazwę do zarejestrowania, a następnie dotknij przycisku **OK**.



Jeśli nie można edytować lub zarejestrować swoich ustawień wstępnych, funkcje te mogły zostać ograniczone przez administratora. Skontaktuj się z administratorem drukarki.

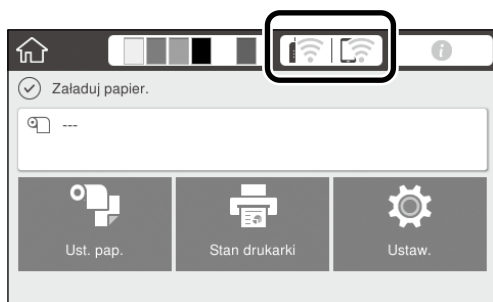
Inne drukowanie

(Wi-Fi Direct Drukowanie/Przesyłanie drukowania)

Połączenie Wi-Fi Direct

Użyj Wi-Fi Direct do połączenia urządzenia z drukarką poza biurem, gdy nie można połączyć z drukarką przez biurowe połączenie przewodowe lub bezprzewodowe.

- 1 Dotknij  na ekranie głównym.



- 2 Dotknij **Wi-Fi Direct**.



Następnie, wykonaj instrukcje ekranowe w celu dokończenia łączenia.

- 3 Drukuj używając sterownika drukarki lub innych funkcji.

Dodatkowe informacje dotyczące drukowania dostępne są w dokumencie Przewodnik użytkownika (instrukcja online Drukuj).



Wykonywanie przesyłania drukowania z użyciem Web Config (Seria SC-T3100M)

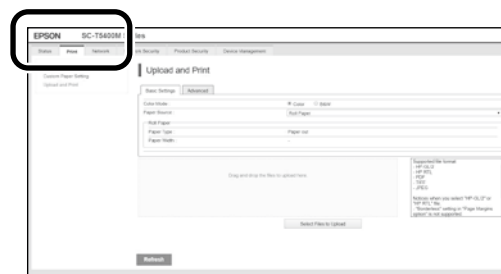
Funkcji przesyłania drukowania Web Config można użyć do drukowania z komputera, w którym nie jest zainstalowany sterownik drukarki.

- *Przesyłać i drukować można następujące rodzaje plików.
- JPEG
- HP-GL/2
- TIFF
- PDF (wyłącznie dane utworzone z wykorzystaniem drukarki Epson)

- 1 Otwórz przeglądarkę internetową w komputerze, który jest podłączony do drukarki przez sieć.

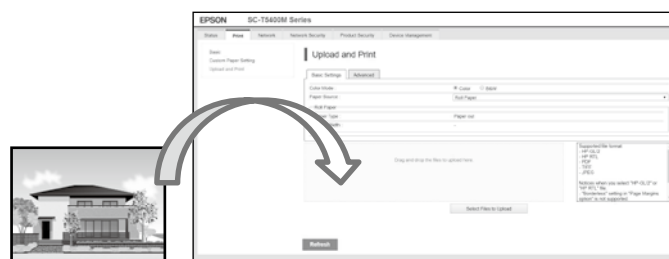
- 2 Wprowadź adres IP drukarki na pasku adresu przeglądarki internetowej, po czym naciśnij przycisk [Enter] lub [Return].

- 3 Wyświetl kartę **Print (Drukuj)**.



Jeśli karta **Print (Drukuj)** nie jest wyświetlana, skontaktuj się z administratorem systemu.

- 4 Drukowanie rozpocznie się po przeciągnięciu i upuszczeniu danych.



MEMO

Prawa autorskie i znaki towarowe

Żadnej części niniejszej publikacji nie można powielać, przechowywać w jakimkolwiek systemie wyszukiwania informacji ani przysyłać w żadnej formie za pomocą jakichkolwiek środków (elektronicznych, mechanicznych, fotokopii, nagrywania i innych) bez pisemnej zgody firmy Seiko Epson Corporation. Informacje tu zawarte są przeznaczone wyłącznie do użytku z niniejszą drukarką Epson. Firma Epson nie ponosi odpowiedzialności za stosowanie niniejszych informacji w przypadku innych drukarek.

Ani firma Seiko Epson Corporation, ani firmy od niej zależne nie ponoszą odpowiedzialności przed nabywcą tego produktu lub osobami trzecimi za uszkodzenia, straty, koszty lub wydatki poniesione przez nabywcę lub osoby trzecie, będące wynikiem wypadku, niewłaściwej eksploatacji lub wykorzystania tego produktu do celów innych niż określono, nieautoryzowanych modyfikacji, napraw lub zmian dokonanych w tym produkcie lub (oprócz USA) nieprzestrzegania instrukcji firmy Seiko Epson Corporation dotyczących obsługi i konserwacji.

Firma Seiko Epson Corporation nie ponosi odpowiedzialności za ewentualne uszkodzenia lub problemy, które wynikają ze stosowania składników opcjonalnych lub materiałów eksploatacyjnych, niebędących oryginalnymi produktami firmy Epson (oznaczenie Original Epson Products) ani przez nią niezatwierdzonych (oznaczenie Epson Approved Products).

Firma Seiko Epson Corporation nie ponosi odpowiedzialności za żadne uszkodzenia będące wynikiem zakłóceń elektromagnetycznych powstałych w wyniku użycia kabli interfejsu niezatwierdzonych przez firmę Seiko Epson Corporation (oznaczenie Epson Approved Products).

EPSON, EPSON EXCEED YOUR VISION, EXCEED YOUR VISION, and their logos are registered trademarks or trademarks of Seiko Epson Corporation.

Microsoft®, Windows®, and Windows Vista® are registered trademarks of Microsoft Corporation.

Mac, macOS, OS X, Bonjour, Safari, and AirPrint are trademarks of Apple Inc., registered in the U.S. and other countries.


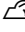
HP-GL/2® and HP RTL® are registered trademarks of Hewlett-Packard Corporation.

AutoCAD is registered trademarks or trademarks of Autodesk, Inc., and/or its subsidiaries and/or affiliates in the USA and/or other countries.

Uwaga ogólna: Inne nazwy produktów użyte w niniejszym dokumencie służą wyłącznie celom identyfikacyjnym i mogą być znakami towarowymi należącymi do ich właścicieli. Firma Epson nie rości sobie żadnych praw do tych znaków.

© 2020 Seiko Epson Corporation. All rights reserved.

Znaczenie symboli

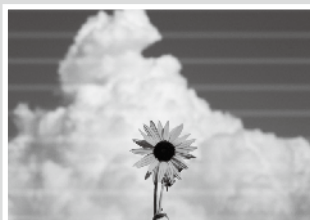
 Ważne	Należy przestrzegać ważnych informacji, aby uniknąć uszkodzeń produktu.
	Wskazuje powiązaną zawartość.

Opisy modelu produktu

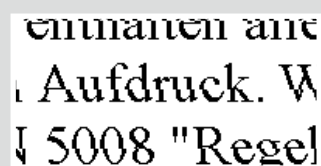
Niektóre modele opisane w tym podręczniku, mogą nie być sprzedawane w kraju lub regionie użytkownika.

Rozwiązania

Linie poziome lub pionowe



Podwójne linie lub zniekształcone znaki



Pomarszczenia, zarysowania lub nierówne kolory



Wykonaj rozwiązania w podanej kolejności, aż do poprawienia wyników drukowania. Rozpocznij przez ponowne załadowanie docelowego papieru.

Sprawdź ustawienia rodzaju papieru

Dotknij **Ust. pap.** na ekranie głównym i sprawdź ustawienie rodzaju papieru. Jeśli ustawienie rodzaju papieru jest nieprawidłowe, dotknij źródło docelowego papieru i zmień na prawidłowy rodzaj papieru. Sprawdź poniżej informacje o ustawianiu rodzaju papieru.

☞ "Gotowość do drukowania"-"Ustawienie rodzaju papieru i rozmiaru papieru" na stronie 5



Jeśli wyniki drukowania nie poprawiły się

Wykonaj Dopasowanie nośnika

Na ekranie głównym, dotknij **Ust. pap.** - docelowe źródło papieru - **Dopasowanie nośnika**. W celu dokończenia regulacji wykonaj wyświetlane na ekranie instrukcje.



Jeśli wyniki drukowania nie poprawiły się

Sprawdź zatkane dysze i uruchom czyszczenie głowicy

Na ekranie głównym, dotknij **Ustaw. - Konserwacja - Spr. dyszy głow. druk.**

Wykonaj wyświetlane na ekranie instrukcje w celu wydruku i sprawdź wzór testu dysz oraz uruchom czyszczenie głowicy.



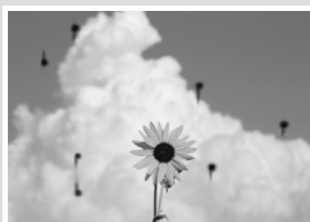
Jeśli trzykrotne wykonanie nie zlikwidowało zatkania dysz

Uruchom Silne czyszczenie

Na ekranie głównym, wybierz **Ustaw. - Konserwacja - Silne czyszczenie**

Jeśli zatkanie dysz nie zostało zlikwidowane, należy się skontaktować ze sprzedawcą lub z działem pomocy technicznej firmy Epson.

Kropłe atramentu



Wykonaj czyszczenie głowicy.

Na ekranie głównym, dotknij **Ustaw. - Konserwacja - Czyszcz. głow. druk.**

Podczas skanowania lub kopiowania pojawiają się linie

Powierzchnia szyby skanera jest brudna. Sprawdź Przewodnik użytkownika (instrukcja online) w celu uzyskania dalszych informacji o czyszczeniu powierzchni szyby.

Nie można prawidłowo podawać oryginałów Nie można prawidłowo odczytać szerokości oryginałów

Sprawdź Przewodnik użytkownika (instrukcja online) w celu uzyskania dalszych informacji o ładowaniu oryginału.