

Geniş Formatlı Mürekkep Püskürtmeli Yazıcı

SC-T3100M Series

SC-T5100 Series / SC-T3100 Series

SC-T5100N Series / SC-T3100N Series

SC-T2100 Series

Operatör Kılavuzu

Bu kılavuzda yazıcının nasıl kullanılacağı ve sık kullanılan özellikleri hakkında bilgiler bulunur.

Yazıcının kullanımı konusunda ayrıntılı yönergeler için Kullanım Kılavuzu (Çevrimiçi Kılavuz) belgesine bakın.

Ana Ekran İşlemleri	2
Yazdırmaya hazır	4
CAD Çizimlerini Yazdırma	6
Afişleri Yazdırma	8
Standart Olmayan Boyutlarda Baskı	10
Kopyalama veya Tarama İçin Belge Yükleme (SC-T3100M Series)	12
Kopyalama (SC-T3100M Series)	13
Tarama (SC-T3100M Series)	14
Diğer Yazdırma (Wi-Fi Direct Yazdırma / Karşıdan Yükleme Yazdırma)	16

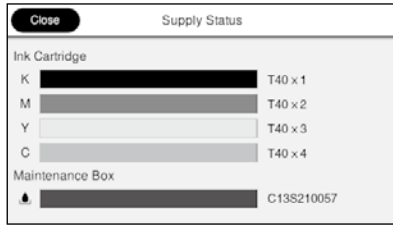
Ana Ekran İşlemleri

Kalan sarf malzemelerinin yaklaşık seviyeleri

Mürekkep tükendiğinde veya bakım kutusu dolduğunda, karşılık gelen çubuk daha kısa olur.


Çubuklarda ⚠️ görüntülediğinde, yeni bir mürekkep kartuşu veya bir bakım kutusu hazırlayın. Değişirme gerekene kadar yazdırmaya devam edebilirsiniz.

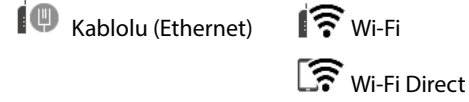
 Bu simgeye dokunun...



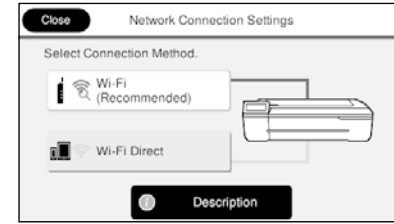
Sarf malzemesi ürün numaralarını görebilirsiniz.

Ağ bağlantı durumu

Simge bağlantı yöntemine göre değişir. Yazıcı bağlı iken,  mavidir ve sinyal gücünü gösterir.




 Bu simgeye dokunun...



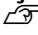
Bağlantı yöntemini değiştirebilirsiniz.

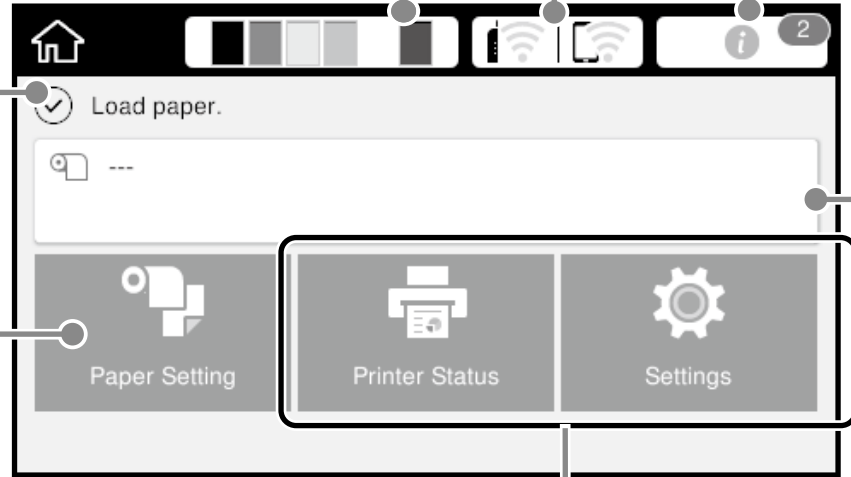
Wi-Fi Direct hakkında bilgi için, aşağıya bakınız.

 "Diğer Yazdırma (Wi-Fi Direct Yazdırma / Karşıdan Yükleme Yazdırma)" sayfa 16


Mevcut yazıcı durumu

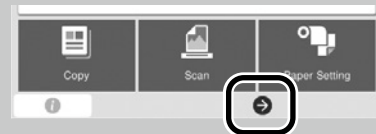
Kağıt yüklemek veya kaldırmak için dokun.

 "Yazdırmaya hazır" sayfa 4



Yazıcı durumunu kontrol etmek veya yazıcı ayarlarını değiştirmek için dokun.

 görüntülediğinde, görüntülenmeyen öğeler bulunur. Örnek: SC-T3100M Series

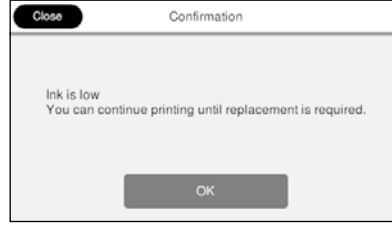
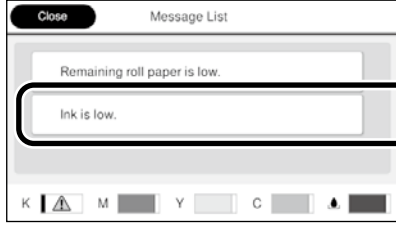


Yazıcı açıldığında ana ekran görüntülenir.
Bu sayfalar ana ekranda mevcut işlemleri gösterir.

Bildirim sayısı.

Mürekkep az uyarıları gibi bildirimlerin sayısı simgede görüntülenir.

 Bu simgeye dokunun...




İşleminizi gerektiren bildirimlerin bir listesi görüntülenir. Her bildirime dokunduğunuzda ne yapmanız gerektiği ile ilgili talimatları görebilirsiniz.

Tüm bildirimlerin eylemlerini tamamladığınızda, sayı simgeden kaybolur.


Rulo kağıt bilgisi

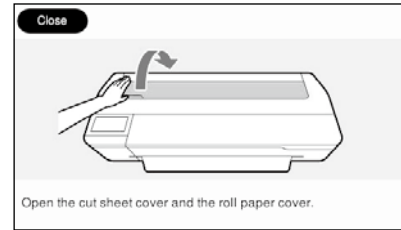
Ayarlanan kağıt tipi ve rulo kağıt genişliği görüntülenir.

 Rulo kağıdı yükledikten sonra dokunun...



Rulo kağıdı değiştirme gibi işlemleri gerçekleştirebilirsiniz.

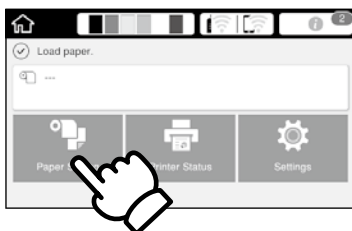
 Rulo kağıdı yüklemeye önce dokunun...



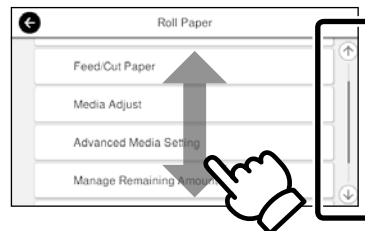
Rulo kağıdın nasıl yükleneceği ile ilgili talimatlar görüntülenir.

❑ Dokunmatik Panel İşlemleri

Dokunun (hafifçe dokunun)



Kaydırın

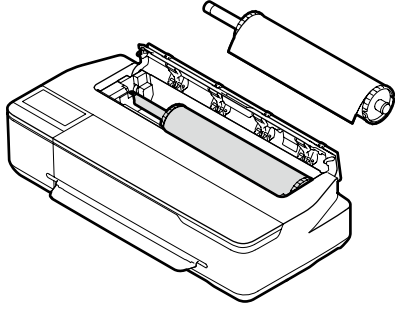


Yukarı ve aşağı kaydırabileceğinizde kaydırma çubuğu görüntülenir.

Yazdırmaya hazır

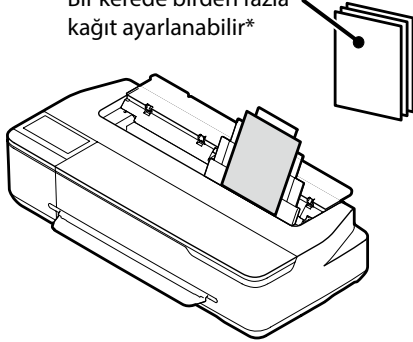
Kağıt Yükleme Konumlarını kontrol edin.

Roll Paper (Rulo Kağıt)



Auto Sheet Feeder (Oto Kağıt Besleyici)

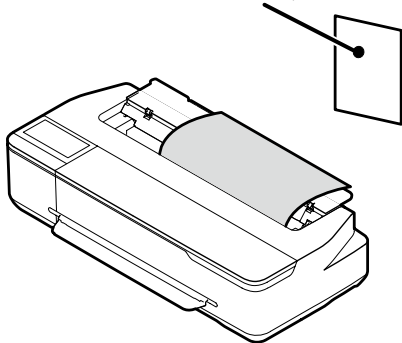
A4'den A3'e
Bir kerede birden fazla
kağıt ayarlanabilir*



*Bir seferde yüklenen sayfa sayısı kağıt türüne göre değişir.
Daha fazla bilgi için Kullanım Kılavuzu'na (çevrimiçi kılavuz) bakın.

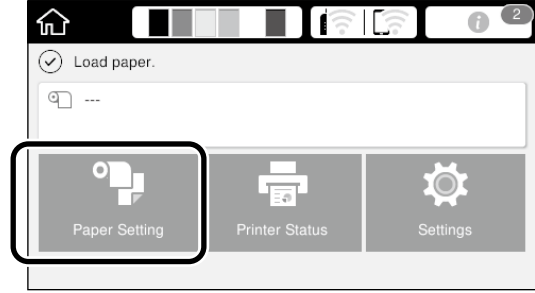
Cut Sheet (1 sheet) (Kesilmiş Kağıt (1 sayfa))

Maksimum baskı genişliğine A4
Bir kerede bir sayfa

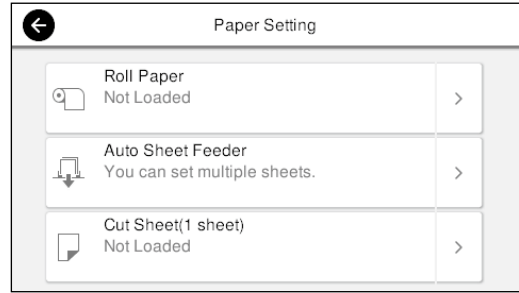


Ekran Talimatlarını İzleyerek Kağıdı Yükleyin

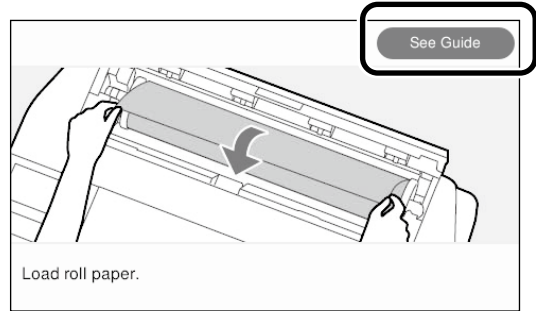
1 Paper Setting (Kağıt Ayarı) üzerine dokunun.



2 Kağıt kaynaklarından birini seçin.



3 Ayrıntılı ekran üstü talimatları için **See Guide** (Bkz. Kılavuz) üzerine dokunun.

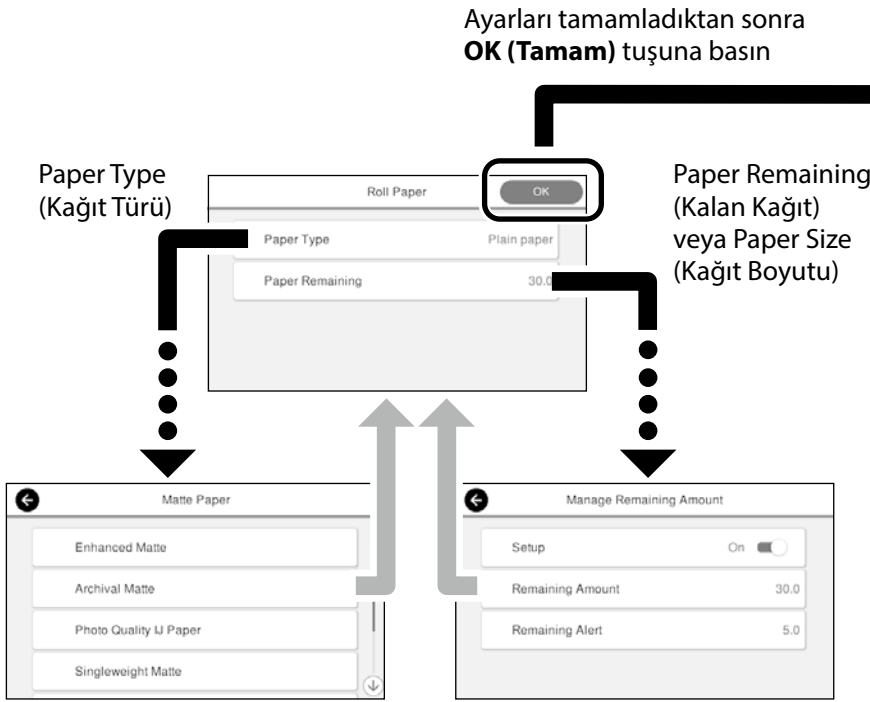


Ana ekranda **Load paper (Kağıt yükle)** veya **Ready (Hazır)** görüntülediğinde, kesilmiş kağıt kapağını açabilir ve yazıcıya kesilmiş bir kağıt yükleyebilirsiniz. Kesilmiş bir kağıt yükledikten sonra, **Cut Sheet (1 sheet) (Kesilmiş Kağıt (1 yaprak))** seçeneğini **2** adımında belirlediğinizden emin olun. Aksi takdirde, yazıcı yüklenen tek sayfayı algılayamaz.

Bu sayfalar, yazıcının nasıl yazdırılmaya hazır hale getirileceğini açıklar. En iyi baskı kalitesini elde etmek için bu adımları dikkatlice izleyin.

Kağıt Türünü ve Kağıt Boyutunu Ayarlayın

Ayar öğeleri kağıda göre değişir. Yüklenen kağıtla uyuşmayan bir kağıt türü veya boyutu seçerseniz, çıktıda kırışıklıklar, mürekkep lekeleri veya bantlar olacaktır.



Ekranı 90 saniye boyunca kullanılmazsa, kağıt beslenmeye başlayacağından ayarları hemen seçin.

Epson Özel Kağıt

Kağıt paketinde basılan kağıt adını seçin.

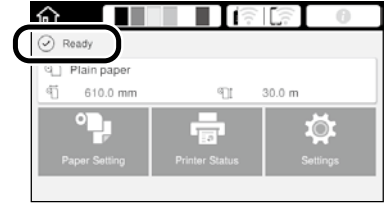
Epson'a ait olmayan Kağıt

Aşağıdakilerden birini seçin.

- Plain Paper (Düz Kağıt)
- Coated Paper <Generic> (Kaplmalı Kağıt <Genel>)
- Photo Paper <Generic> (Fotoğraf Kağıdı <Genel>)
- Tracing Paper (Aydınger Kağıdı)
- Tracing Paper <Low Duty> (Aydınger Kağıdı <Low Duty>)
- Matte Film (Mat Film)

Baskı

Ready (Hazır) görüldüğünde, yazdırmaya başlayabilirsiniz.



Rulo kağıdı yükleyebilir ve ardından otomatik sayfa besleyiciye kesilmiş sayfalar yükleyebilirsiniz. Yazıcı sürücüsü, bu iki kağıt kaynağından birini seçmenizi sağlar.

CAD Çizimlerini Yazdırma

Yazıcı Sürücüsünün Kullanılması

Bu yöntem, binaların görünüm görünümü gibi CAD çizimlerini yüksek kalitede basmak için en uygundur.

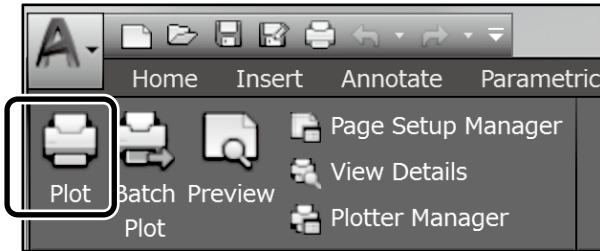


Önemli

Satırlar veya çiziminizdeki parçalar doğru basılmazsa, HP-GL/2 veya HP RTL modunu kullanın.

Aşağıdaki prosedür AutoCAD 2018 içindir.

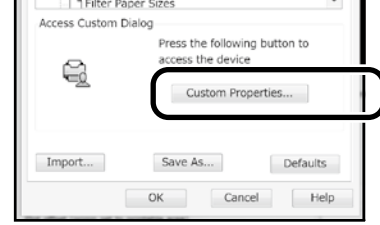
1 Print (Yazdır) seçeneğine tıklayın.



2 Printer/plotter (Yazıcı/çizici)'de yazıcıyı seçin ve ardından Properties... (Özellikler...) üzerine tıklayın.



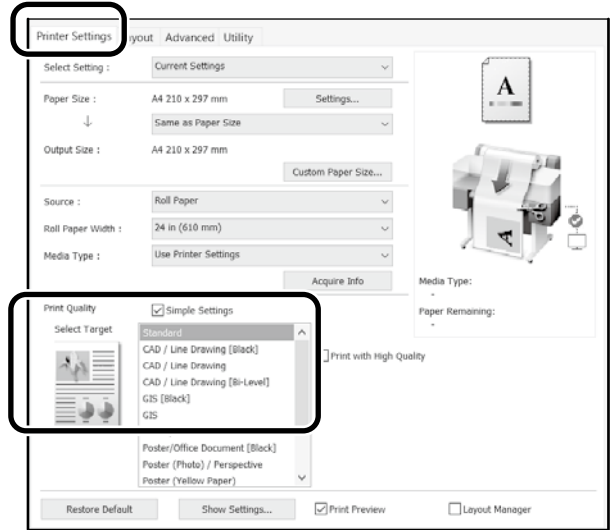
3 Custom Properties (Özel Özellikler) düğmesini tıklatın.



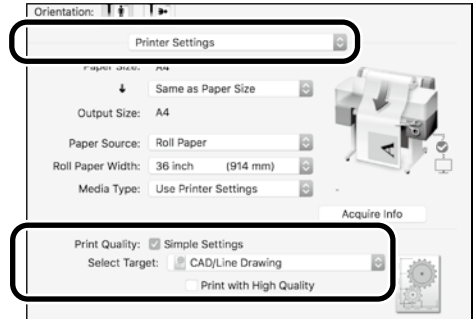
Yazıcı sürücüsü ekranı görüntülenir.

4 CAD/Line Drawing (CAD/Çizgi Çizimi) öğesini Printer Settings (Yazıcı Ayarları) sekmesinden seçin.

Windows



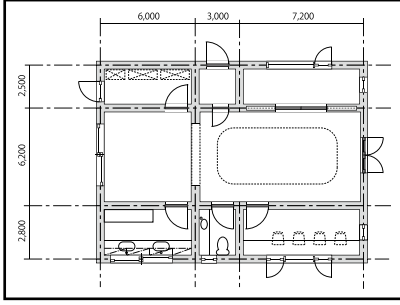
Mac



Çizimin amaçlanan kullanımına bağlı olarak aşağıdaki iki yöntemden birini kullanarak CAD ve GIS çizimlerini yazdırın.

HP-GL/2 veya HP RTL Modunu kullanma

Bu yöntem, haritalar ve mavi kopyalar gibi CAD ve GIS çizimlerini yazdırmak için en uygun yöntemdir.

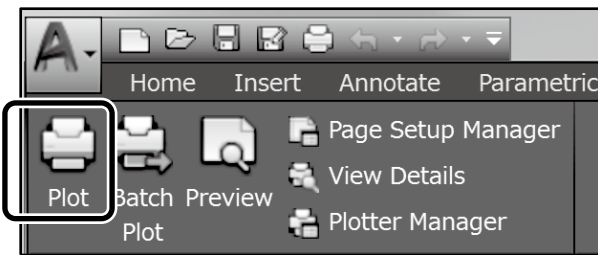


HP-GL/2 (HP DesignJet 750C ile uyumludur) ve HP RTL'yi destekleyen bir uygulamadan yazdırabilirsiniz.

Varsayılan kağıt kaynağı **Roll Paper (Rulo Kağıt)**'dir ve varsayılan baskı kalitesi **Standard (Standart)**'tir. Ayarları değiştirmek isterseniz, aşağıdaki prosedürü gerçekleştirmeden önce bunları yazıcı ayar menüsünden değiştirin.

Aşağıdaki prosedür AutoCAD 2018 içindir.

1 Print (Yazdır) seçeneğine tıklayın.



2 Printer/plotter (Yazıcı/çizici) kısmından çiziciyi seçin.

Kullandığınız modele göre aşağıdaki ayarları yapın.

SC-T3100M Series: HP DesignJet 750C C3195A

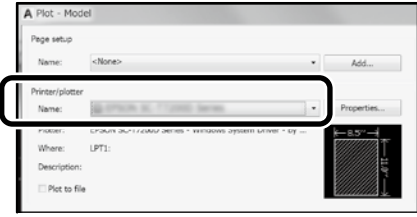
SC-T5100 Series: HP DesignJet 750C C3196A

SC-T3100 Series: HP DesignJet 750C C3195A

SC-T5100N Series: HP DesignJet 750C C3196A

SC-T3100N Series: HP DesignJet 750C C3195A

SC-T2100 Series: HP DesignJet 750C C3195A



- Hiçbir şey basılmadığında veya metin bozuk olduğunda Yazıcı ayarını aşağıdaki gibi değiştirin.

Settings (Ayarlar) - General Settings (Genel Ayarlar) - Printer Settings (Yazıcı Ayarları) - Printing Language (Yazdırma Dili) - USB (veya Network (Ağ)) - HP-GL/2

Yazıcı sürücüsünü kullanarak yazdırdığınızda, ayarı **HP-GL/2** değerinden **Auto (Oto)** değerine getirin.

- Kesilmiş bir sayfaya yazdırmak veya baskı kalitesi ayarını değiştirmek istediğinizde

Aşağıda gösterilen yazıcı ayar menüsünden hedef ayar öğenizi seçin.

Settings (Ayarlar) - General Settings (Genel Ayarlar) - Printer Settings (Yazıcı Ayarları) - Universal Printer Settings (Evrensel Yazıcı Ayarları)

- Kalem genişliğini veya kalem rengini değiştirmek istediğinizde

Aşağıda gösterilen yazıcı ayar menüsünden hedef ayar öğenizi seçin.

Settings (Ayarlar) - General Settings (Genel Ayarlar) - Printer Settings (Yazıcı Ayarları) - HP-GL/2 Unique Settings (HP-GL/2 Eşsiz Ayarlar)

- Büyük boyutlu kağıda yazdırmak istediğinizde

Yazıcıyı orijinal boyutundan daha büyük bir kağıtla yükleyin ve ardından yazıcı ayarını aşağıdaki gibi değiştirin.

Settings (Ayarlar) - General Settings (Genel Ayarlar) - Printer Settings (Yazıcı Ayarları) - Universal Printer Settings (Evrensel Yazıcı Ayarları) - Page Margins option (Sayfa Kenar Boşlukları seçeneği) - Oversize (Büyük Boy)

Afişleri Yazdırma

Bir afiş yazdırmak için adım

Orijinali uygulamada oluşturun*



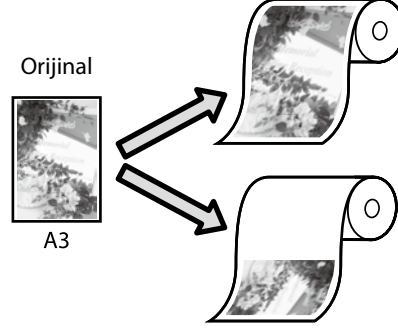
Büyütme yöntemini yazıcı sürücüsünde seçin



Baskı

*Standart olmayan boyutta bir orijinal oluşturmak için aşağıya bakınız.
🔗 "Standart Olmayan Boyutlarda Baskı" sayfa 10

Orijinali Rulo Kağıt Genişliğine Uydurma

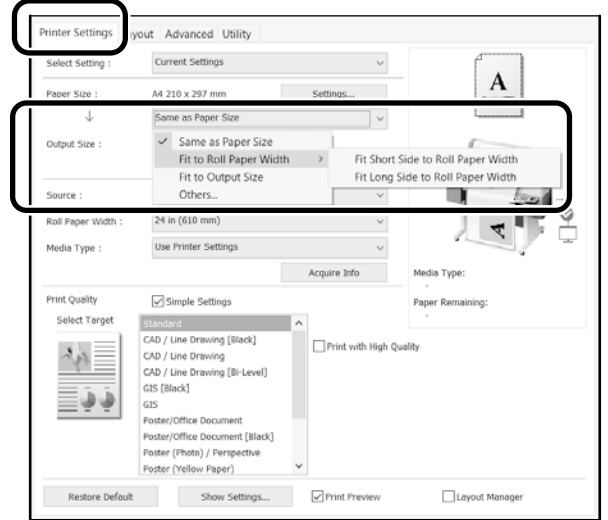


Orijinalin kısa tarafını rulo kağıt genişliğine sığdırmak.

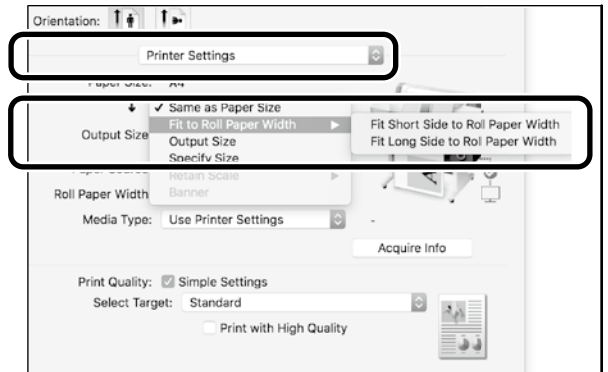
Orijinalin uzun kenarını rulo kağıt genişliğine sığdırmak.

Output Size (Çıkış Boyutu) - Fit to Roll Paper Width (Rulo Kağıdı Genişliğine Sığdır) ögesini seçin ve ardından orijinalin kısa kenarını veya uzun kenarını rulo kağıt genişliğine sığdırıp sığdırmayacağınızı seçin.

Windows

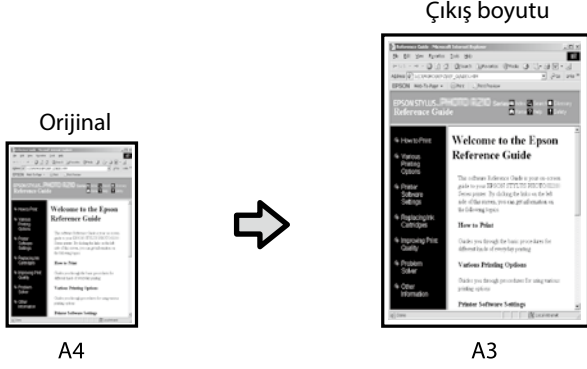


Mac



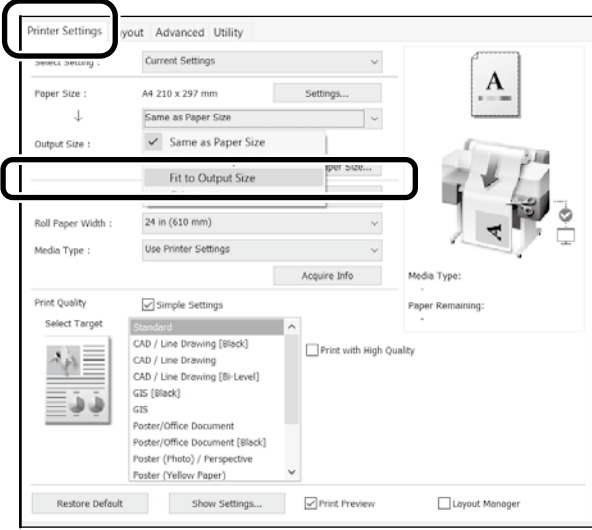
Bu sayfalar, bir afiş için standart boyutta oluşturulmuş bir orijinalin nasıl büyütüleceğini ve yazdırılacağını açıklar.

Orijinali Çıkış Boyutuna Uydurma

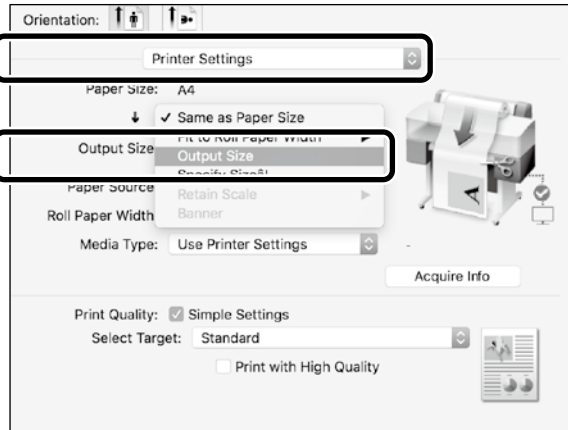


Output Size (Çıkış Boyutu) - Fit to Output Size (Çıkış Boyutuna Sığdır) öğesini seçin ve ardından çıkış boyutunu seçin.

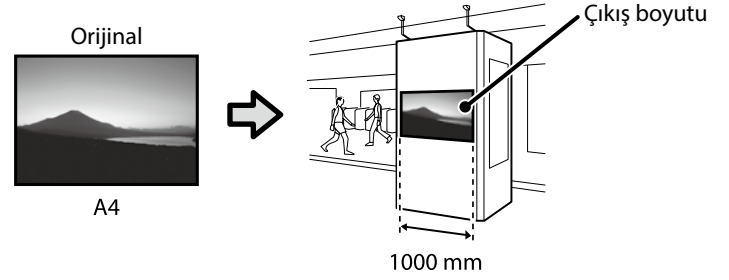
Windows



Mac

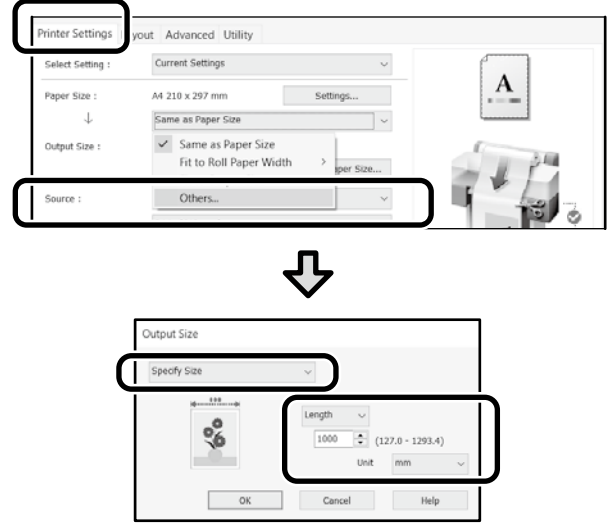


Boyutu Belirleme

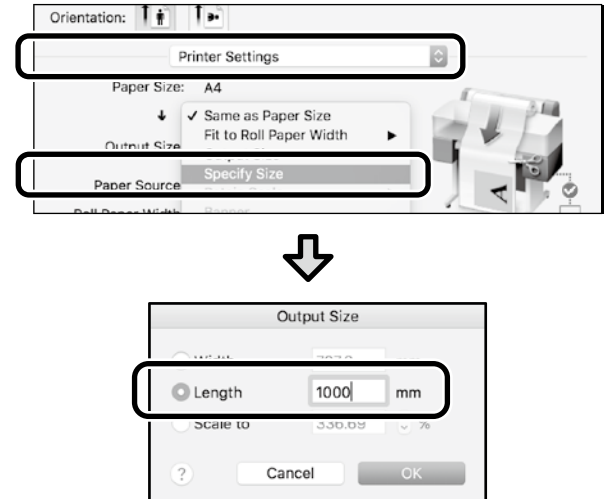


Output Size (Çıkış Boyutu) - Specify Size (Boyutu Belirle) öğesini seçin ve ardından çıkış boyutunu seçin veya büyütme girin.

Windows



Mac



Standart Olmayan Boyutlarda Baskı

Standart olmayan bir baskı almak için adım

Uygulamada kağıt boyutunu kaydedin ve seçin



Orijinali oluştur



Orijinali büyütün ve yazdırın

Bu sayfalar, çıktı boyutunun yaklaşık üçte biri kadar olan bir orijinalin nasıl oluşturulacağını açıklar ve ardından orijinali 24 inç (610 mm) rulo kağıt genişliğine uyan bir afiş oluşturmak için büyütür ve yazdırır.

Kağıt boyutu (orijinal)*



Output size (Çıkış boyutu)



*Kağıt boyutunu aşağıda gösterildiği gibi yapılandırabilirsiniz.

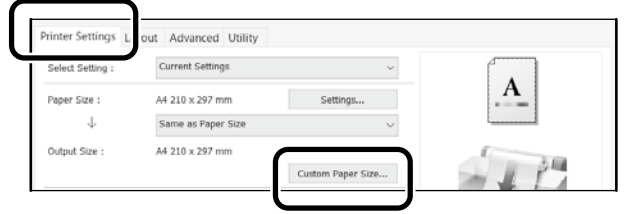
Paper width (Kağıt genişliği): 89 mm ile en fazla yazdırma genişliği
Paper length (Kağıt uzunluğu): 127 ila 18.000 mm (Windows)
Height (Yükseklik): 127 ila 15.240 mm (Mac)

Kağıt Boyutunu Kaydedin ve Seçin

Windows

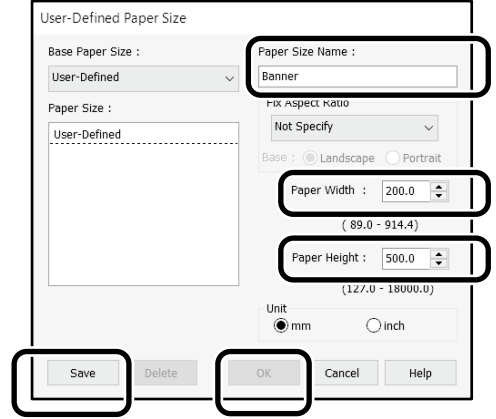
1 Uygulamayı başlatın, **File (Dosya)** menüsüne tıklayın ve ardından **Print (Yazdır)** üzerine tıklayın.

2 **Printer Settings (Yazıcı Ayarları)** sekmesinde, **Custom Paper Size... (Özel Kağıt Boyutu...)** üzerine tıklayın



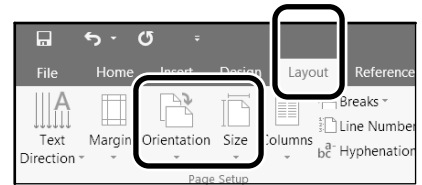
3 Aşağıdaki bilgileri **User-Defined Paper Size (Kullanıcı Tanımlı Kağıt Boyutu)** penceresine girin.

Save (Kaydet) düğmesine, düğmesine, kâğıt boyutunun kaydını tamamlamak için de **OK (Tamam)** düğmesine tıklayın.



4 Kayıtlı kağıt boyutunu seçin.

Örnek: Microsoft Word 2016



Orientation: Landscape
Size: Banner


Kayıtlı kağıt boyutu görüntülenmiyorsa, uygulamada desteklenen kağıt boyutlarını kontrol edin.

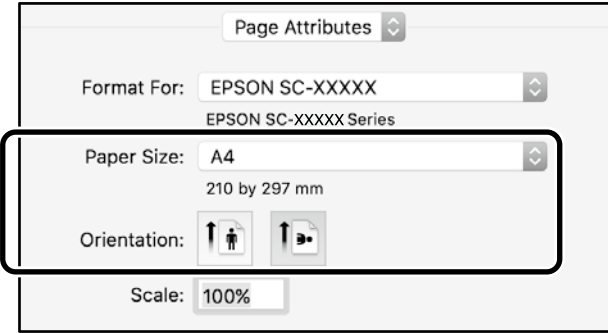
Bu sayfalar, bir orijinali, bir afiş veya kare şekli gibi standart olmayan bir boyutta nasıl oluşturulacağını ve yazdırılacağını açıklar.

Mac

- 1 Uygulamayı başlatın ve ardından **Page Setup (Sayfa Ayarı)** üzerine tıklayın.

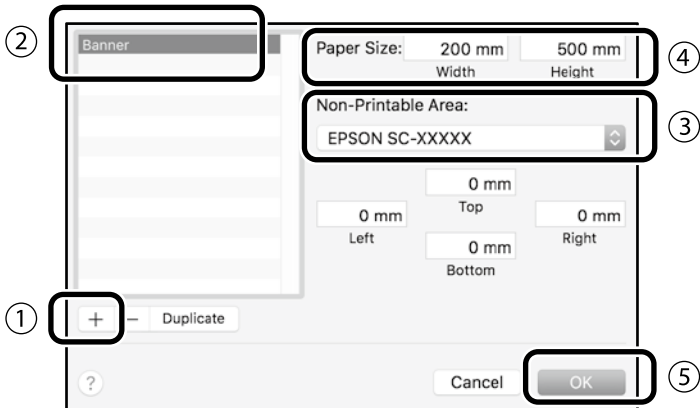
Eğer **Page Setup (Sayfa Ayarı)** uygulama sebebiyle görüntülenmezse, **Print (Yazdır)** ögesini seçin.

- 2 **Orientation (Yazdırma Yönü)** için  ögesini seçin ve **Paper size (Kağıt Boyutu)** için **Manage Custom Sizes (Özel Boyutları Yönet)** ögesini seçin.



- 3 Kağıt boyutunu aşağıdaki sırada kaydedin.

② için, Kağıt Boyutu adı olarak "Banner" (Afiş) girin.
③ için, yazıcı adını seçin.
Kağıt boyutunu kaydetmeyi tamamlamak için **OK (Tamam)** üzerine tıklayın.




Orijinali oluştur

Uygulamayı kullanarak orijinali oluşturun.

Orijinali büyütün ve yazdırın

24 inç rulo kağıt yükleyin ve ardından orijinali rulo kağıt genişliğine sığdırarak büyütün ve yazdırın.

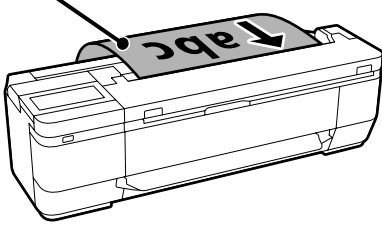
Orijinali büyütme ve yazdırma için aşağıya bakınız.
 "Afişleri Yazdırma" sayfa 8

Kopyalama veya Tarama İçin Belge Yükleme (SC-T3100M Series)

Desteklenen belge boyutları ve türleri

Belge boyutu

Belge genişliği: 148 ila 610 mm (24 inç)
Belge uzunluğu: 148 ila 2720 mm
Yalnızca bir yaprak



Belgeleri yüklerken aşağıdaki noktalara dikkat edin.

- Belgeyi sağ tarafa hizalayın.
- Belgeyi, kopyalamak veya taramak istediğiniz yüzü yukarı bakacak şekilde yükleyin.
- Belgeyi yukarıdaki resimde gösterilen yönde yükleyin.

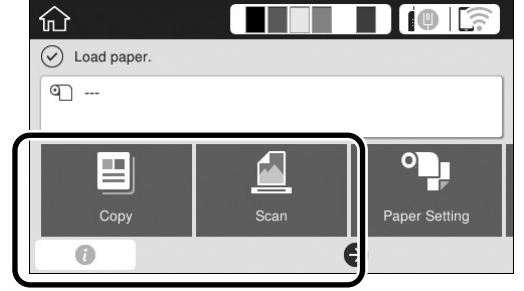
Belge türü

- Plain Paper (Düz Kağıt)
- Recycled Paper (Geri Dönüştürülmüş Kâğıt)
- Coated Paper (Kaplanmış Kâğıt)
- Tracing Paper (Kopya Kâğıdı)
- Film
- Blueprint
- Printing Paper (Baskı Kağıdı)
- Carrier Sheets (Taşıyıcı Sayfalar)

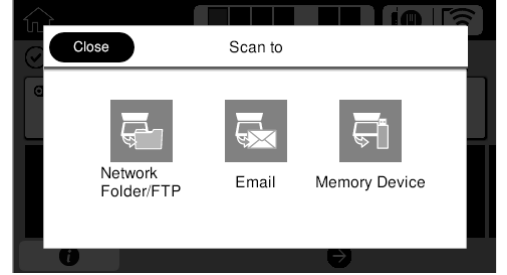
İnce belgeler ve zarar vermek istemediğiniz belgeler için isteğe bağlı taşıyıcı kağıt kullanın. Taşıyıcı kağıdın nasıl kullanılacağı ile ilgili daha fazla bilgi için Kullanım Kılavuzu'na (çevrimiçi kılavuz) bakın.

Ekran Talimatlarını İzleyerek Belgeyi Yükleyin

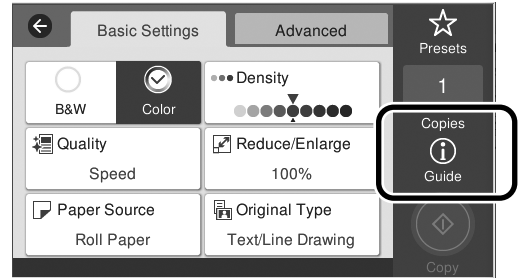
1 **Copy (Kopyala)** veya **Scan (Tara)** öğesine dokununuz.



Scan (Tara) öğesini kullanırken, belgeyi kaydetmek istediğiniz yeri seçin.

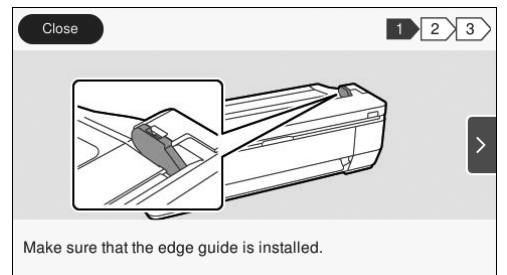


2 **Guide (Kılavuz)** öğesine dokununuz.



Belgeyi zaten yüklediyseniz, **Remove (Kaldır)** öğesi görüntülenir. Belgeyi yeniden yüklemek istiyorsanız, **Remove (Kaldır)** öğesine dokununuz ve belgeyi yeniden yükleyin.

3 Belgeyi yüklemek için ekrandaki talimatları izleyin.



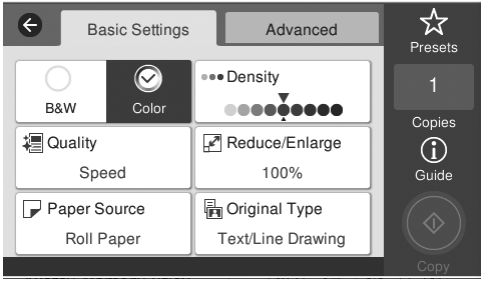
Kopyalama (SC-T3100M Series)

1 Belgeyi yükleyin.

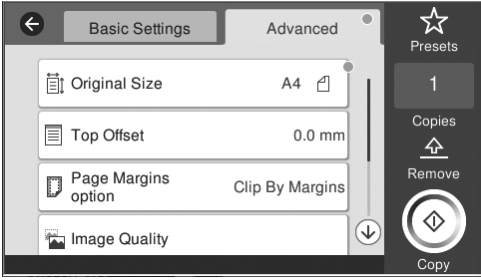
☞ "Kopyalama veya Tarama İçin Belge Yükleme (SC-T3100M Series)" sayfa 12

2 Kopyalama ayarlarını yapın.

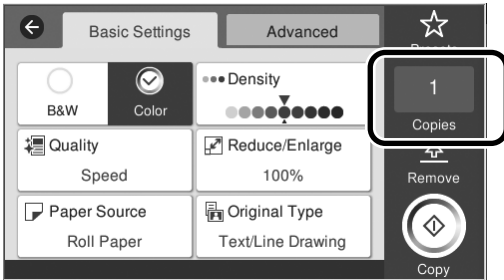
Basic Settings (Temel Ayarlar) kısmında Color (Renk), Print Quality (Baskı Kalitesi), Density (Yoğunluk) ve Magnification (Büyütme) ayarını yapın.



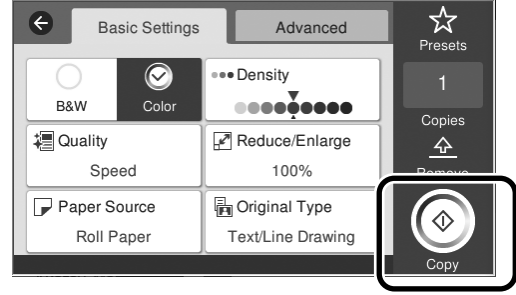
Belge türü gibi ayrıntılı ayarları yapmak için **Advanced (Gelişmiş)** kısmına gidin.



3 Kopya sayısını ayarlayın.

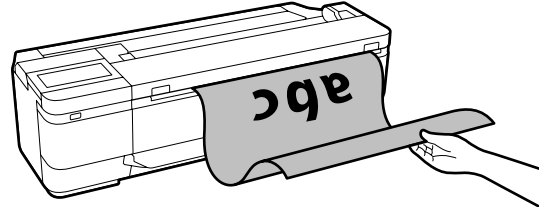


4 Belgeyi taramaya başlamak için **Copy (Kopyala)** düğmesine dokununuz.



5 Tarandıktan sonra belgeyi çıkarın.

Orijinali tutarken, ekrandaki **OK (Tamam)** düğmesine basın ve ardından belgeyi çıkarın.



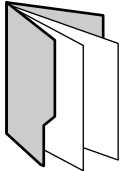
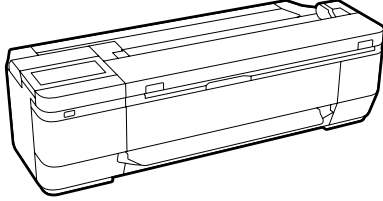
Belge çıkarıldıktan sonra yazdırma başlar.

Belgeyi kağıt çıkarma yuvasında tutmadan tarandıktan sonra çıkarmak istiyorsanız, yazıcı menüsünde aşağıdaki ayarları yapın.

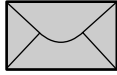
Settings (Ayarlar) - General Settings (Genel Ayarlar) - Scan Settings (Tarama Ayarları) - Scan Options (Tarama Seçenekleri) - Confirm Before Ejecting Scanned Document (Taranan Belgeyi Çıkarılmadan Önce Onayla) - Off (Kapalı)

Tarama (SC-T3100M Series)

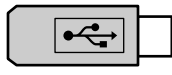
Belgeleri ve CAD çizimlerini tarayabilir ve ardından bunları kaydedilecek veya e-posta ile gönderilecek görüntü verilerine dönüştürebilirsiniz.



Folder (Klasör)



Email (E-posta)



External memory
(Harici bellek)

Folder (Klasör)	Ağ üzerinde belirtilen bir klasöre (paylaşılan klasör) kaydedebilirsiniz.
Email (E-posta)	Doğrudan yazıcıdan bir e-posta eki olarak gönderebilirsiniz.
External memory (Harici bellek)	Yazıcıya bağlı bir USB flash sürücüye kaydedebilirsiniz.

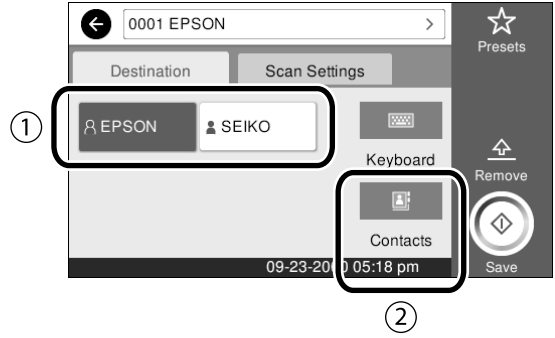
Bir klasöre kaydetmek veya e-posta ile göndermek için önceden ayar yapmanız gerekir. Ayrıntılı bilgi için bkz. Yönetici Kılavuzu.

1 Belgeyi yükleyin.

“Kopyalama veya Tarama İçin Belge Yükleme (SC-T3100M Series)” sayfa 12

2 Save to (Kaydetme Yeri) / Destination (Hedefi) belirtin.

Kayıtlı alıcılar listesinden veya Keyboard (Klavye) kullanarak Save to (Kaydetme Yeri) veya Destination (Hedef) belirtebilirsiniz.

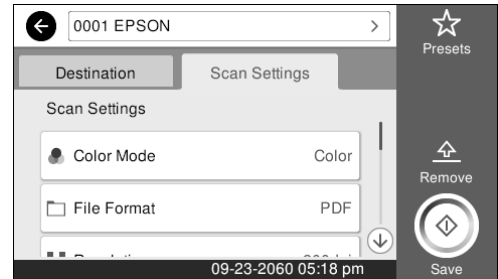


1. Destination (Hedef) sekmesi	Kayıtlı alıcılar listesinden belirtin.
2. Address book (Adres defteri)	Adres defterine kayıtlı alıcılar listesinden belirtin. Ayrıca yeni alıcılar da kaydedebilirsiniz.

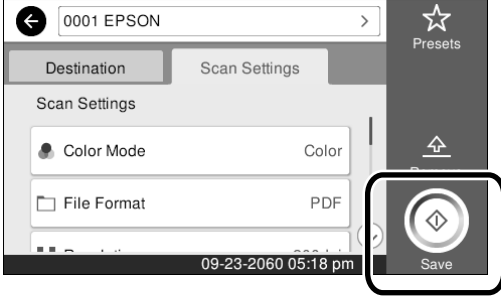
Alıcı adres defterine kayıtlı değilse **Keyboard (Klavye)** seçin. Daha fazla bilgi için Kullanım Kılavuzu'na (çevrimiçi kılavuz) bakın.

3 Scan Settings (Tarama Ayarlarında) tarama ayarlarını yapın.

Color Mode (Renk Modu), File Format (Dosya Biçimi) ve benzeri öğeleri seçin.

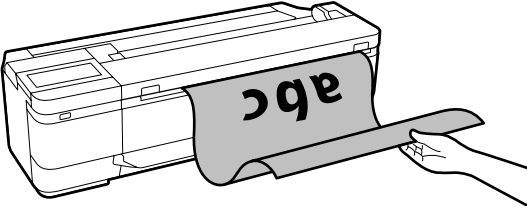


4 Belgeyi taramaya başlamak için **Save (Kaydet)** düğmesine dokununuz.



5 Tarama tamamlandığında, belgeyi çıkarın.

Orijinali tutarken, ekrandaki **OK (Tamam)** düğmesine basın ve ardından belgeyi çıkarın.

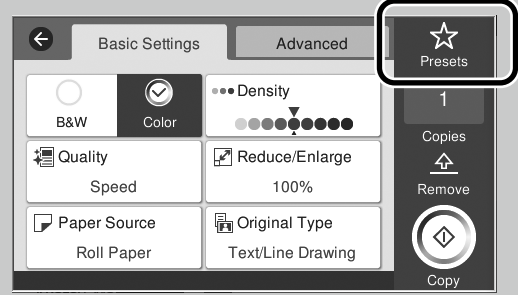


Belgeyi kağıt çıkarma yuvasında tutmadan tarandıktan sonra çıkarmak istiyorsanız, yazıcı menüsünde aşağıdaki ayarları yapın.

Settings (Ayarlar) - General Settings (Genel Ayarlar) - Scan Settings (Tarama Ayarları) - Scan Options (Tarama Seçenekleri) - Confirm Before Ejecting Scanned Document (Taranan Belgeyi Çıkarmadan Önce Onayla) - Off (Kapalı)

Sık kullanılan kopyalama ve tarama ayarlarını ön ayarlarınıza ekleyebilirsiniz.

Her bir ayar ekranında **Presets (Ön ayarlar)** öğesini seçin ve ardından **Save as Preset (Ön Ayarlara Kaydet)** tuşuna basın. Kaydetmek istediğiniz adı girin ve ardından **OK (Tamam)** düğmesine dokununuz.



Ön ayarlarınızı düzenleyemez veya kaydedemezseniz, özellikler yönetici tarafından kısıtlanmış olabilir. Yazıcı yöneticinizle iletişime geçin.

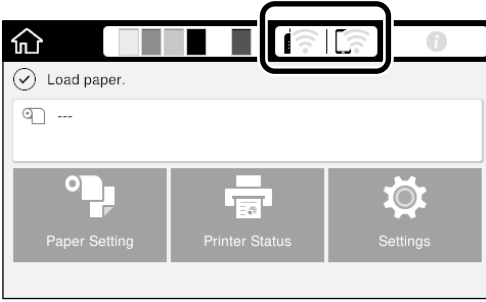
Diğer Yazdırma

(Wi-Fi Direct Yazdırma / Karşıdan Yükleme Yazdırma)

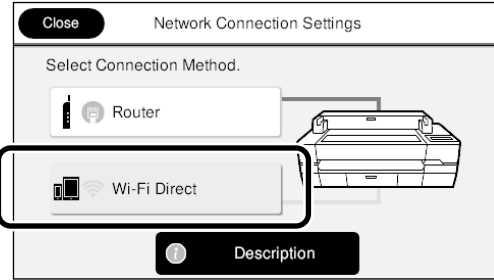
Wi-Fi Direct Bağlantısı

Ofis dışındayken ve kablolu veya kablosuz bağlantı üzerinden yazıcıya bağlanamadığınızda, aygıtınızı yazıcıya bağlamak için Wi-Fi Direct işlevini kullanın.

1 Ana ekranda  üzerine dokunun.



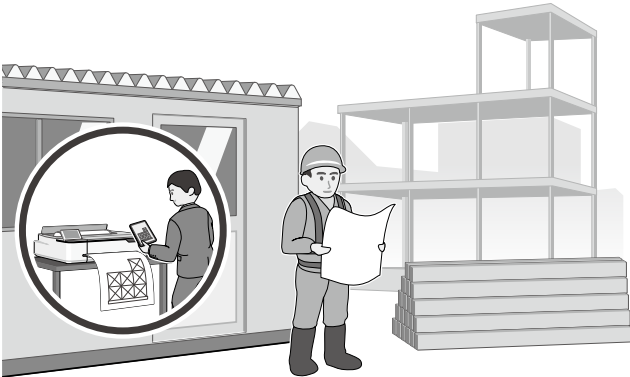
2 Wi-Fi Direct üzerine dokunun.



Ardından, bağlanmayı tamamlamak için ekrandaki talimatları izleyin.

3 Yazıcı sürücüsünü veya diğer özellikleri kullanarak yazdırın.

Yazdırma konusunda daha fazla bilgi için Kullanım Kılavuzu'na (çevrimiçi kılavuz) bakın.



Web Config (SC-T3100M Series) Kullanarak Karşıya Yükleme Yazdırma Gerçekleştirme

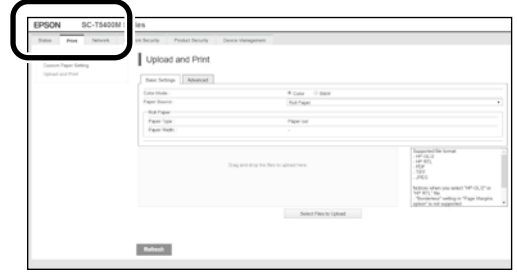
Yazıcı sürücüsü yüklü olmayan bir bilgisayardan yazdırmak için Web Config karşıya yükleme yazdırma özelliğini kullanabilirsiniz.

* Aşağıdaki dosya türlerini yükleyebilir ve yazdırabilirsiniz.
- JPEG
- HP-GL/2
- TIFF
- PDF (yalnızca Epson yazıcı kullanılarak oluşturulan veriler)

1 Ağ yoluyla bu yazıcıya bağlı bir bilgisayarda Web tarayıcısını başlatın.

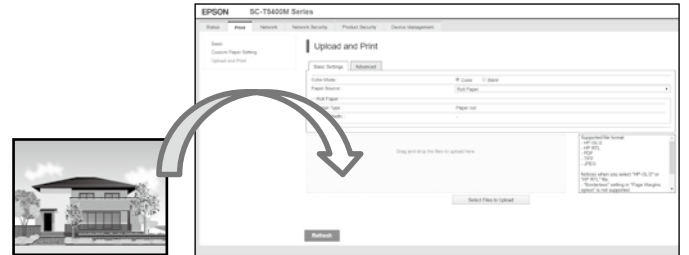
2 Bu yazıcının IP adresini Web tarayıcısının adres çubuğuna girin ve ardından [Enter] veya [Return] tuşuna basın.

3 **Print (Yazdır)** sekmesini görüntüleyin.



Print (Yazdır) sekmesi görünmüyorsa, sistem yöneticinize danışın.

4 Verileri sürükleyip bıraktığınızda yazdırma başlar.



KISA NOT

Telif Hakkı ve Ticari Markalar

Bu belgenin herhangi bir kısmı, Seiko Epson Corporation'ın yazılı izni olmadan kısmen veya tamamen çoğaltılamaz, bilgi erişim sistemlerinde saklanamaz veya elektronik, mekanik yöntemlerle, fotokopi, kayıt yöntemleriyle veya diğer yöntemlerle başka ortamlara aktarılamaz. Bu belgede bulunan bilgiler yalnızca bu Epson yazıcı ile kullanılmak üzere tasarlanmıştır. Bu bilgilerin diğer yazıcılar için kullanılması durumunda, Epson hiçbir sorumluluk kabul etmez.

Seiko Epson Corporation ve bağlı kuruluşları ürünü satın alanın veya üçüncü kişilerin kaza, ürünün yanlış veya kötü amaçlı olarak kullanılması, ürün üzerinde yetkisiz kişilerce yapılan değişiklikler, onarım veya tadilat veya (ABD hariç olmak üzere) Seiko Epson Corporation'ın işletme ve bakım talimatlarına aykırı hareketler nedeniyle uğradıkları zarar, kayıp, maliyet veya gider konusunda ürünü satın alana ve üçüncü kişilere karşı kesinlikle yükümlü olmayacaktır.

Seiko Epson Corporation, kendisi tarafından Özgün Epson Ürünleri veya Epson Onaylı Ürünler olarak belirlenmemiş ürün seçeneklerinin veya sarf malzemelerinin kullanılmasından doğan zarar veya sorunlardan hiçbir şekilde sorumlu olmayacaktır.

Seiko Epson Corporation, kendisi tarafından Epson Onaylı Ürünler olarak belirlenmemiş arabirim kablolarının kullanılmasından kaynaklanan elektromanyetik parazitin yol açtığı zararlardan sorumlu olmayacaktır.

EPSON, EPSON EXCEED YOUR VISION, EXCEED YOUR VISION, and their logos are registered trademarks or trademarks of Seiko Epson Corporation.

Microsoft®, Windows®, and Windows Vista® are registered trademarks of Microsoft Corporation.

Mac, macOS, OS X, Bonjour, Safari, and AirPrint are trademarks of Apple Inc., registered in the U.S. and other countries.



HP-GL/2® and HP RTL® are registered trademarks of Hewlett-Packard Corporation.

AutoCAD is registered trademarks or trademarks of Autodesk, Inc., and/or its subsidiaries and/or affiliates in the USA and/or other countries.

Genel Not: Bu belgede geçen diğer ürün adları yalnızca tanımlama amaçlı olarak kullanılmıştır ve sahiplerine ait ticari markalar olabilir. Epson bu markalarla ilgili olarak hiçbir hak iddia etmemektedir.

© 2020 Seiko Epson Corporation. All rights reserved.

Sembollerin Anlamı

 Önemli	Önemli, ürüne hasar vermektten kaçınmak için takip edilmelidir.
	İlgili referans içeriğini gösterir.

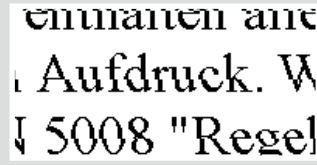
Ürün Modeli Açıklamaları

Bu kılavuzda açıklanan bazı modeller ülkenizde veya bölgenizde satılamaz.

Yatay veya Dikey Çizgiler



Çift çizgili çizgiler veya Çarpık karakterler



Kırıksıklıklar, Çizil işaretleri veya Düzensiz renkler



Mürekkep Damaları



Tarama veya kopyalama sırasında çizgiler görünüyor

Orijinalleri düzgün besleyememe Orijinallerin genişliği düzgün okunamıyor

Çözümler

Yazdırılan sonuçlar düzelene kadar çözümleri aşağıdaki sırayla gerçekleştirin.
Hedef kağıdı yeniden yükleyerek başlayın.

Kağıt Türü Ayarını Kontrol Edin

Ana ekranda **Paper Setting (Kağıt Ayarı)** üzerine dokununuz ve kağıt türü ayarını kontrol edin. Kağıt türü ayarı yanlışsa, hedef kağıt kaynağına dokununuz ve doğru kağıt türüne geçin.

Kağıt türünü nasıl ayarlayacağınızı görmek için aşağıya bakın.

☞ "Yazdırmaya hazır" - "Kağıt Türünü ve Kağıt Boyutunu Ayarlayın" sayfa 5



Yazdırılan sonuçlar iyileşmediyse

Media Adjust (Medya Ayarla) İşlemini Yerine Getirin

Ana ekrandan, **Paper Setting (Kağıt Ayarı)** - hedef kağıt kaynağı - **Media Adjust (Medya Ayarla)** üzerine dokununuz. Ayarlamayı tamamlamak için ekrandaki talimatları izleyin.



Yazdırılan sonuçlar iyileşmediyse

Tıkanmış Nozüller ve Kafa Temizliği Yapmak için kontrol edin

Ana ekrandan, **Settings (Ayarlar)** - **Maintenance (Bakım)** - **Print Head Nozzle Check (Baskı Kafası Nozül Kontrolü)**.

Nozül kontrol desenini yazdırmak ve kontrol etmek ve kafa temizliğini çalıştırmak için ekrandaki talimatları izleyin.



Tıkanmış nozüller üç kezden ardından düzelmediyse

Powerful Cleaning (Güçlü temizlik) yapın

Ana ekrandan, **Settings (Ayarlar)** - **Maintenance (Bakım)** - **Powerful Cleaning (Güçlü Temizleme)** öğelerini seçin.

Tıkanmış nozüller hala iyileşmediyse, satıcınıza veya Epson Desteğine başvurun.

Kafa temizleme işlemi gerçekleştirin.

Ana ekrandan, **Settings (Ayarlar)** - **Maintenance (Bakım)** - **Print Head Cleaning (Baskı Kafası temizleme)** üzerine dokununuz.

Tarayıcı camının yüzeyi kirlidir. Cam yüzeyi temizleme hakkında daha fazla bilgi için Kullanım Kılavuzu'na (çevrimiçi kılavuz) bakın.

Orijinali yükleme konusunda daha fazla bilgi için Kullanım Kılavuzu (çevrimiçi kılavuz) belgesine bakın.