

دليل المستخدم

حقوق النشر والعلامات التجارية

حقوق النشر والعلامات التجارية

يُحظر إعادة إنتاج أي جزء من هذا الدليل أو تخزينه في نظام استرجاع أو نقله بأي شكل أو طريقة، إلكترونيًا أو ميكانيكيًا أو نُسخ مصورة أو تسجيل أو خلاف ذلك، بدون تصريح مسبق مكتوب من شركة Seiko Epson Corporation. لا توجد مسؤولية قانونية تجاه براءة الاختراع فيما يخص استخدام المعلومات الواردة هنا. كما لا توجد أي مسؤولية قانونية تجاه التلفيات الناجمة عن استخدام المعلومات الواردة هنا. المعلومات المذكورة هنا مُعدة للاستخدام مع هذا المنتج من Epson. لا تعتبر Epson مسؤولة عن أي استخدام لهذه المعلومات مع منتجات أخرى.

لن تتحمل Seiko Epson Corporation أو أي من الشركات التابعة لها تجاه مشتري هذا المنتج أو أطراف أخرى المسؤولية عن الأضرار أو الخسائر أو التكاليف أو النفقات التي يتعرض لها المشتري أو أطراف أخرى كنتيجة لحادث أو سوء استخدام أو العبث بهذا المنتج أو التعديلات أو الإصلاحات أو التغييرات غير المصرح بها لهذا المنتج، أو (باستثناء الولايات المتحدة) الفشل في الالتزام الكامل بإرشادات الصيانة والتشغيل الخاصة بشركة Seiko Epson Corporation.

لن تتحمل شركة Seiko Epson Corporation والشركات التابعة لها مسؤولية أي أضرار أو مشاكل تنجم عن استخدام أية وحدات اختيارية أو أية منتجات استهلاكية غير تلك المعينة كمنتجات Epson الأصلية أو المنتجات المعتمدة من Epson بواسطة شركة Seiko Epson Corporation.

لن تتحمل شركة Seiko Epson Corporation مسؤولية أي ضرر ناجم عن التشويش الكهرومغناطيسي الذي يحدث نتيجة استخدام أي كابلات توصيل غير تلك المعينة كمنتجات معتمدة من Epson بواسطة شركة Seiko Epson Corporation.

تعد EPSON® علامة تجارية مسجلة، بينما تعد EPSON EXCEED YOUR VISION أو EXCEED YOUR VISION علامة تجارية لصالح شركة Seiko Epson Corporation.

PRINT Image Matching وشعار PRINT Image Matching علامتان تجاريتان لشركة Seiko Epson Corporation.
Copyright © 2001 Seiko Epson Corporation. All rights reserved.

تعد Intel® علامة تجارية مسجلة لشركة Intel Corporation.

تعد PowerPC® علامة تجارية مسجلة لشركة International Business Machines Corporation.

تعد كل من Microsoft® و Windows® و Windows Vista® علامات تجارية مسجلة لشركة Microsoft Corporation.

تعد Apple Macintosh و macOS و OS X و علامات تجارية مسجلة لشركة Apple Inc. في الولايات المتحدة وبلدان أخرى.

تعد Adobe Reader و Acrobat و Photoshop هي علامات تجارية مسجلة لشركة Adobe systems Incorporated، وقد تكون مسجلة في جهات قضائية معينة.

ملاحظة عامة: أسماء المنتجات الأخرى المستخدمة في هذا الدليل هي لأغراض التعريف فقط وقد تكون علامات تجارية تخص مالكيها. تخلي Epson مسؤولية عنها تجاه كافة الحقوق في هذه العلامات.

© 2020 Seiko Epson Corporation

محتويات هذا الدليل ومواصفات هذا المنتج عرضه للتغيير دون إشعار.

المحتويات

23	الطباعة الملائمة للصفحة.
24	Pages per sheet (عدد الصفحات لكل ورقة) طباعة.
25	مشاركة المنتج للطباعة.
25	الإعداد لنظام التشغيل Windows.
28	الإعداد في Mac OS.

معلومات زجاجات الحبر

إعادة تعبئة الحبر

30	إرشادات سلامة زجاجة الحبر والاحتياطات والمواصفات.
30	إرشادات السلامة.
30	احتياطات حول إعادة تعبئة الحبر.
31	مواصفات زجاجة الحبر.
31	التحقق من مستويات الحبر.
31	إعادة ملء خزانات الحبر.

الحفاظ على المنتج والبرنامج

34	فحص فوهات رأس الطباعة.
	استخدام البرنامج المساعد Nozzle Check (فحص رأس
34	الطباعة) مع Windows.
	استخدام الأداة المساعدة Nozzle Check (فحص رأس
34	الطباعة) في Mac OS.
35	استخدام لوحة التحكم.
35	تنظيف رأس الطباعة.
	استخدام البرنامج المساعد Head Cleaning (تنظيف
36	الرأس) مع Windows.
	استخدام الأداة المساعدة Head Cleaning (تنظيف
36	الرأس) في Mac OS.
37	استخدام لوحة التحكم.
37	محاذاة رأس الطباعة.
	استخدام البرنامج المساعد Print Head Alignment
37	(محاذاة رأس الطباعة) مع Windows.
	استخدام الأداة المساعدة Print Head Alignment
37	(محاذاة رأس الطباعة) في Mac OS.
38	تنظيف موجه الورق.
	استخدام البرنامج المساعد Paper Guide Cleaning
38	(تنظيف موجه الورق) مع Windows.
	استخدام الأداة المساعدة Paper Guide Cleaning
38	(تنظيف موجه الورق) في Mac OS.
39	استبدال الحبر داخل أنابيب الحبر.
	استخدام البرنامج المساعد Power Ink Flushing
39	(التنظيف الكهربائي للحبر) مع Windows.
	استخدام الأداة المساعدة Power Ink Flushing
39	(التنظيف الكهربائي للحبر) في Mac OS.
40	توفير الطاقة.

حقوق النشر والعلامات التجارية

2	حقوق النشر والعلامات التجارية.
---	--------------------------------

مقدمة

5	أين يمكن العثور على المعلومات.
5	تنبيه، ومهم، وملاحظة.
5	إصدارات نظم التشغيل.
5	Windows.
6	MacOS.

إرشادات هامة

7	إرشادات السلامة.
7	النصائح والتحذيرات الخاصة بالمنتج.
7	إعداد/استخدام المنتج.
8	التعامل مع الحبر.

التعرف على المنتج

9	أجزاء المنتج.
11	دليل للوحة التحكم.
11	الأزرار والمصابيح.

التعامل مع الورق

12	مقدمة إلى استخدام الوسائط وتحميلها وتخزينها.
12	تخزين الورق.
12	تحديد الورق.
13	تحميل الورق.

الطباعة

15	برنامج تشغيل الطابعة وبرنامج Status Monitor.
	الوصول إلى برنامج تشغيل الطابعة في نظام Windows
15	الوصول إلى برنامج تشغيل الطابعة في Mac OS.
16	الوصول إلى برنامج تشغيل الطابعة في Mac OS.
17	العمليات الأساسية.
17	عملية الطباعة الأساسية.
19	إلغاء الطباعة.
21	خيارات أخرى.
	الإعدادات المسبقة للمنتج (لنظام التشغيل Windows
21	فقط).
	الطباعة على الوجهين (لنظام التشغيل Windows فقط)
21	

المحتويات

61 مصباح الطاقة فقط يضيء.

معلومات المنتج

63 متطلبات النظام.

63 لنظام التشغيل Windows.

63 في Mac OS.

63 المواصفات الفنية.

63 مواصفات الطابعة.

65 المواصفات الميكانيكية.

65 كهربائية.

65 بيئة.

66 المقاييس والاعتمادات للطرز الأوروبي.

66 واجهة التوصيل.

أين تجد المساعدة

67 موقع الويب للدعم الفني.

67 الاتصال بدعم شركة Epson.

67 قبل الاتصال بشركة Epson.

68 تعليمات للمستخدمين في أوروبا.

68 تعليمات للمستخدمين في تايوان.

68 تعليمات للمستخدمين في سنغافورة.

69 تعليمات للمستخدمين في تايلاند.

69 تعليمات للمستخدمين في فيتنام.

69 تعليمات للمستخدمين في إندونيسيا.

73 تعليمات للمستخدمين في ماليزيا.

74 تعليمات للمستخدمين في الفلبين.

الفهرس

40 لنظام التشغيل Windows.

40 في Mac OS.

41 عمليات طابعة أكثر هدوء.

41 لنظام التشغيل Windows.

41 في Mac OS.

41 التحقق من عدد الأوراق التي تمت تغذيتها.

41 تنظيف المنتج.

41 تنظيف السطح الخارجي للمنتج.

42 تنظيف السطح الداخلي للمنتج.

42 نقل المنتج.

46 فحص البرنامج وتثبيته.

46 التحقق من البرنامج المثبت على الكمبيوتر.

47 تثبيت برنامج.

47 إلغاء تثبيت البرنامج.

48 لنظام التشغيل Windows.

49 في Mac OS.

مؤشرات الأخطاء

50 إظهار الأخطاء على لوحة التحكم.

استكشاف مشكلات الطباعة وإصلاحها

52 تشخيص المشكلة.

52 فحص حالة المنتج.

54 انحسار الورق.

54 إخراج الورق المحشور من داخل المنتج.

55 منع انحسار الورق.

55 تعليمات جودة الطباعة.

56 أشرطة أفقية.

56 أشرطة رأسية أو عدم محاذاة.

57 ألوان غير صحيحة أو مفقودة.

57 مطبوعات باهتة أو ملطخة.

58 مشكلات متنوعة للمطبوعات.

58 حروف غير صحيحة أو مشوهة.

58 هوامش غير صحيحة.

58 يوجد ميل خفيف في النسخة المطبوعة.

59 صورة مقلوبة.

59 طباعة صفحات فارغة.

59 الوجه المطبوع ملطخ أو متلاش.

59 الطباعة بطيئة للغاية.

60 لا تتم تغذية الورق على النحو الصحيح.

60 لا تتم تغذية الورق.

60 تغذية صفحات متعددة.

60 تحميل الورق بطريقة غير صحيحة.

61 لا يتم إخراج الورق بالكامل أو أن الورق مجعد.

61 المنتج لا يطبع.

61 جميع المصايح مطفأة.

61 تضيء المصايح ثم تنطفأ.

مقدمة

أين يمكن العثور على المعلومات

يتوفر الإصدار الأخير للأدلة التالية على موقع الويب لدعم Epson.
<http://www.epson.eu/Support> (أوروبا)
<http://support.epson.net/> (غير أوروبا)

ابدأ من هنا (ورق):

يزودك بمعلومات حول إعداد المنتج وتثبيت البرنامج.

دليل المستخدم (PDF):

توفر لك إرشادات التشغيل والسلامة واستكشاف المشكلات وإصلاحها التفصيلية. انظر هذا الدليل عند استخدام هذا المنتج مع كمبيوتر. عرض الدليل بصيغة PDF، أنت بحاجة إلى إصدار Adobe Acrobat Reader 5.0 أو أحدث، أو Adobe Reader.

تنبيه، ومهم، وملاحظة

تتم الإشارة إلى التنبيهات والأشياء المهمة والملاحظات الواردة في هذا الدليل كما يلي وتنطوي على المعنى التالي.

تنبيه  يتعين اتباعها بعناية لتجنب الإصابة.

مهم  يتعين مراعاتها لتجنب تلف الجهاز.

ملاحظة تحتوي على تلميحات مفيدة حول تشغيل المنتج.

إصدارات نظم التشغيل

Windows

تشير مصطلحات مثل "Windows 10" و"Windows 8.1" و"Windows 8" و"Windows 7" و"Windows Vista" و"Windows XP" إلى أنظمة التشغيل التالية. إضافة إلى ذلك، يُستخدم المصطلح "Windows" للإشارة إلى جميع الإصدارات.

نظام التشغيل Microsoft® Windows® 10

نظام التشغيل Microsoft® Windows® 8.1

نظام التشغيل Microsoft® Windows® 8

مقدمة

- ❑ نظام التشغيل Microsoft® Windows® 7
- ❑ نظام التشغيل Microsoft® Windows Vista®
- ❑ نظام التشغيل Microsoft® Windows® XP
- ❑ نظام التشغيل Microsoft® Windows® XP Professional x64 Edition

MacOS

في هذا الدليل، يُستخدم المصطلح "Mac OS" للإشارة إلى Mac OS X 10.6.8 أو أحدث، و macOS 11 أو أحدث.

إرشادات هامة

إرشادات السلامة

- اقرأ هذه الإرشادات واتبعها لضمان استخدام آمن لهذا المنتج. تأكد من الاحتفاظ بهذا الدليل للرجوع إليه مستقبلاً. تأكد أيضاً من اتباع جميع التحذيرات والإرشادات الموضحة على المنتج.
- ❑ استخدم فقط سلك الطاقة المزود مع المنتج ولا تستخدم السلك المزود مع أي أجهزة أخرى. قد يسبب استخدام الأسلاك الأخرى المزودة مع هذا المنتج أو استخدام سلك الطاقة المزود مع أجهزة أخرى إلى نشوب حريق أو حدوث صدمة كهربية.
 - ❑ تأكد من توافق سلك التيار الكهربائي المتردد مع مقاييس السلامة المحلية.
 - ❑ لا تقم مطلقاً بفك سلك الطاقة أو تعديله أو محاولة إصلاحه أو القابس أو وحدة الطابعة أو الوحدات الاختيارية بنفسك، باستثناء ما هو موضح تحديداً في أدلة المنتج.
 - ❑ افصل المنتج واستشر فني صيانة مؤهلاً وفقاً للشروط التالية:
تلف سلك أو قابس التيار الكهربائي أو انسكاب سائل في المنتج أو سقوط المنتج أو تحطم جسمه الخارجي أو عمل المنتج بشكل غير طبيعي أو ظهور تغير واضح في أدائه. لا تقم بضبط عناصر التحكم التي لم يتم تناولها في إرشادات التشغيل.
 - ❑ ضع المنتج بالقرب من منفذ تيار كهربائي بالجدار بحيث يسهل فصل القابس.
 - ❑ لا تضع المنتج أو تخزنه بالخارج أو بالقرب من مصادر الحرارة أو الماء أو الأتربة أو الأوساخ، أو في مواضع يكون فيها المنتج عرضة للصدمات أو الاهتزازات أو درجات الحرارة أو الرطوبة العالية.
 - ❑ احرص على عدم سكب أي سائل على المنتج وعدم التعامل معه بيدين مبللتين.

النصائح والتحذيرات الخاصة بالمنتج

اقرأ هذه الإرشادات واتبعها لتجنب تلف المنتج أو عقارك. تأكد من الاحتفاظ بهذا الدليل للرجوع إليه مستقبلاً.

إعداد/استخدام المنتج

- ❑ لا تقم بسد أو تغطية الثقوب والفتحات الموجودة بالمنتج.
- ❑ استخدم نوع مصدر التيار الكهربائي الموضح على ملصق المنتج فقط.
- ❑ تجنب استخدام مآخذ التيار الكهربائي الموجودة على نفس الدائرة الكهربائية مثل آلات النسخ الفوتوغرافي أو أنظمة التحكم في الهواء التي يتم تشغيلها وإيقافها باستمرار.
- ❑ تجنب مآخذ التيار الكهربائي التي يتم التحكم فيها عن طريق مفاتيح الحائط أو الموقتات التلقائية.
- ❑ احتفظ بنظام الكمبيوتر بالكامل بعيداً عن المصادر المحتملة للتشويش الكهرومغناطيسي، مثل مكبرات الصوت أو وحدات القواعد في الهواتف اللاسلكية.
- ❑ يجب وضع أسلاك مصدر الإمداد بالتيار بطريقة تحميها من الكشط والقطع والبلى والثني والالتواء. لا تضع أشياء على أسلاك مصدر الإمداد بالتيار ولا تسمح بالسفر على أسلاك مصدر الإمداد بالتيار أو الجري فوقها. احرص بشكل خاص على المحافظة على كافة أسلاك مصدر الإمداد بالتيار مستقيمة في الأطراف وفي مواضع اتصالها بالمحول وإخراجها منه.

إرشادات هامة

- ❑ إذا كنت تستخدم سلك توصيل فرعياً مع المنتج، فتأكد من أن إجمالي معدل التيار بالأمبير للأجهزة المتصلة بسلك التوصيل الفرعي لا يتجاوز معدل التيار بالأمبير للسلك. تأكد أيضاً من أن إجمالي معدل الأمبير لكافة الأجهزة الموصلة بمأخذ الحائط لا يتجاوز معدل أمبير مأخذ الحائط.
- ❑ إذا كنت تعتزم استخدام المنتج في ألمانيا، يجب حماية التوصيلات الكهربائية للمبنى بواسطة استخدام دائرة قاطع تيار بقوة 10 إلى 16 أمبير لتوفير الحماية الكافية لهذا المنتج من دوائر القصر وزيادة التيار الكهربائي.
- ❑ عند توصيل المنتج بكمبيوتر أو جهاز آخر باستخدام كابل، تأكد من التوجيه الصحيح للموصلات. وذلك لأن كل موصل له اتجاه صحيح واحد فقط. وقد يؤدي إدخال الموصل في الاتجاه الخطأ إلى تلف كلا الجهازين المتصلين بالكابل.
- ❑ ضع المنتج على سطح مستو وثابت تتجاوز مساحته قاعدة المنتج في كل الاتجاهات. في حالة وضع المنتج بجوار حائط، اترك مسافة تزيد عن 10 سم بين الجزء الخلفي من المنتج والحائط. ولن يعمل المنتج على نحو صحيح إذا كان مائلاً بزاوية معينة.
- ❑ عند تخزين المنتج أو نقله، تجنب إمالاته أو وضعه بشكل رأسي أو قلبه رأساً على عقب، وإلا فقد يتسرب الحبر.
- ❑ اترك مساحات خلف المنتج للكابلات ومساحات فوق المنتج بحيث يمكنك رفع غطاء الطباعة بالكامل.
- ❑ تجنب الأماكن المعرضة لتغيرات شديدة في درجة الحرارة والرطوبة. أيضاً، ضع المنتج بعيداً عن أشعة الشمس المباشرة أو الضوء الشديد أو أي مصدر حرارة.
- ❑ لا تدخل أي شيء في فتحات المنتج.
- ❑ لا تضع يدك داخل المنتج أثناء الطباعة.
- ❑ لا تلمس الكبل الأبيض المسطح وأنايب الحبر الموجودة داخل المنتج.
- ❑ لا تستخدم منتجات الهباء الجوي التي تشتمل على غازات قابلة للاشتعال داخل هذ المنتج أو حوله. قد ينتج عن ذلك نشوب حريق.
- ❑ لا تحرك رأس الطباعة يدوياً، فقد يؤدي القيام بذلك إلى تلف المنتج.
- ❑ قم دوماً بإيقاف تشغيل المنتج باستخدام الزر (⏻). لا تفصل المنتج أو توقف التيار الكهربائي عند المأخذ حتى يتوقف مصباح (⏻) عن الوميض.
- ❑ قبل نقل المنتج، تأكد من وجود رأس الطباعة في وضعها الأصلي (أقصى اليمين).
- ❑ إذا كانت أي من خزانات الحبر غير ممتلئة حتى الخط الأسفل، أعد ملأ الحبر في أقرب وقت. حيث أن الاستمرار في استخدام المنتج في حين انخفاض مستوى الحبر أقل من الخط الأسفل الموجود على الخزانات يمكن أن يؤدي إلى تلف المنتج.
- ❑ إذا كنت تنوي عدم استخدام المنتج لفترة طويلة، فتأكد من فصل سلك التيار عن مأخذ التيار الكهربائي.

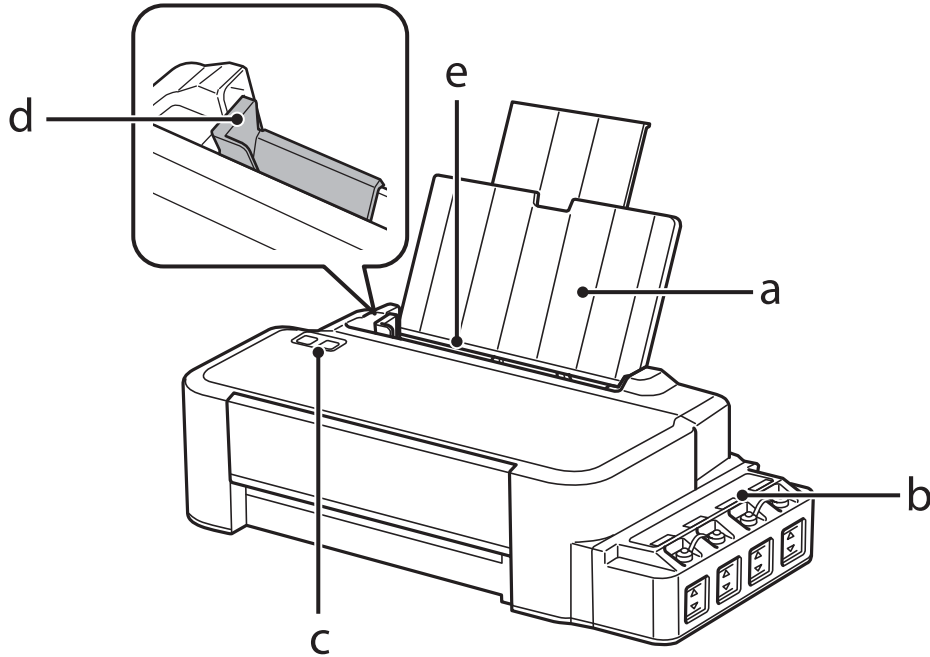
التعامل مع الحبر

سنوفر إرشادات سلامة ذات صلة بالحبر بالإضافة إلى مشورة/تحذيرات المنتج في القسم المزود بارتباط.

← "إعادة تعبئة الحبر" في الصفحة 30

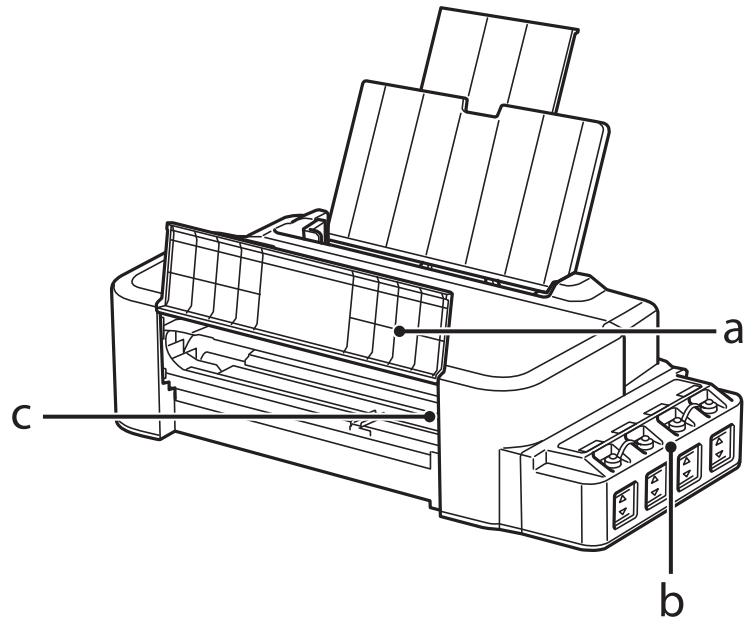
التعرف على المنتج

أجزاء المنتج

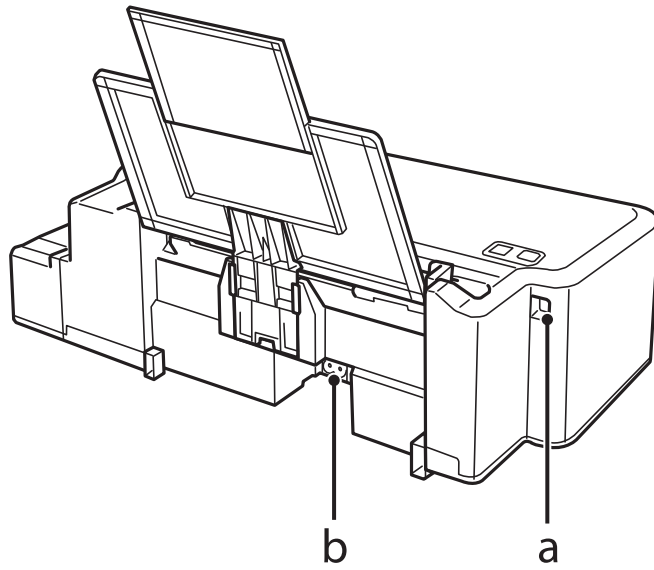


دعامة الورق	a.
وحدة خزان الحبر	b.
لوحة التحكم	c.
موجه الحافة	d.
وحدة تغذية الورق الخلفية	e.

التعرف على المنتج

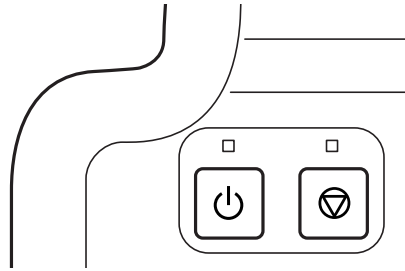


	الغطاء الأمامي	a.
	خزانات تخزين الحبر (خزانات الحبر)	b.
	رأس الطباعة (أسفل هذا القسم)	c.








	منفذ USB	a.
	مدخل التيار المتردد	b.

دليل للوحة التحكم



الأزرار والمصابيح

الأزرار	الوظيفة
	تشغيل المنتج أو إيقاف تشغيله. يضيء المصباح  عند تشغيل المنتج ويومض عند استقبال المنتج لبيانات أو عند الطباعة أو عند تنظيف رأس الطباعة.
	استئناف الطباعة بعد حدوث خطأ نفاذ الورق أو خطأ انحشار الورق أو خطأ تغذية متعددة للورق أو خطأ وسادة استهلاك الحبر. إلغاء عملية التشغيل الحالية. في حالة إضاءة المصباح  أو وميضه، تكون هناك مشكلة قد حدثت أثناء الطباعة.  "إظهار الأخطاء على لوحة التحكم" في الصفحة 50

التعامل مع الورق

مقدمة إلى استخدام الوسائط وتحميلها وتخزينها

ضع في اعتبارك النقاط التالية لتحقيق نتائج الطباعة المثلى.

ملاحظة:

- حمل الورق في فتحة ملء الورق الخلفية بحيث يكون الوجه القابل للطباعة لأعلى. انظر صفحات الإرشادات المرفقة مع الورق للحصول على المزيد من المعلومات.
- إذا كان الورق مجعداً، فقم بتسويته أو لفه برفق في الاتجاه المعاكس قبل التحميل. قد ينتج عن الطباعة على ورق مجعد تلطيخ الحبر على المطبوعات.



تخزين الورق

أعد الورق غير المستخدم إلى العبوة الأصلية بعد الانتهاء من الطباعة. احتفظ بالمطبوعات والورق غير المستخدم بعيداً عن درجة الحرارة العالية والرطوبة العالية وأشعة الشمس المباشرة.

تحديد الورق

راجع الجدول التالي للتعرف على ساعات تحميل الورق والوسائط الأخرى.

نوع الوسائط	الحجم	سعة التحميل (ورقة)
ورق عادي*1	Letter*2	حتى 6 ملم
	A4*2	حتى 6 ملم
	Legal	1

*1 ورق يتراوح وزنه من 64 جم/متر² (17 رطل) إلى 90 جم/متر² (24 رطل).

*2 سعة التحميل للطباعة اليدوية على الوجهين هي 15 ورقة.

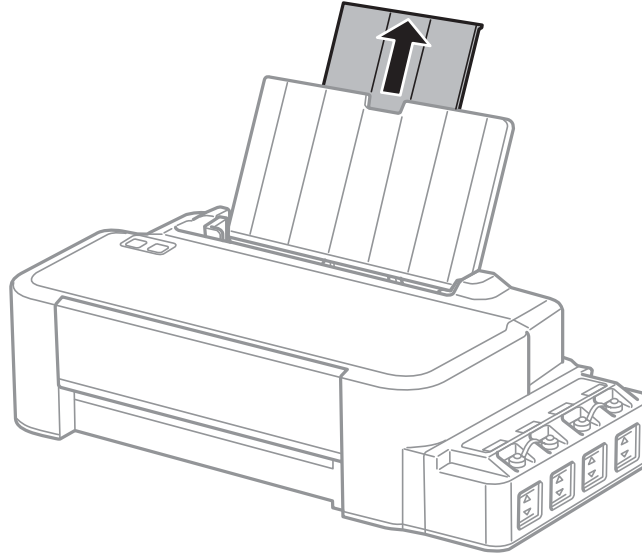
ملاحظة:

يختلف توفر الوسائط الخاصة حسب الموقع. للحصول على أحدث المعلومات حول الوسائط المتاحة في المنطقة، اتصل بدعم *Epson*.
 ← "موقع الويب للدعم الفني" في الصفحة 67

تحميل الورق

اتبع الخطوات التالية لتحميل الورق:

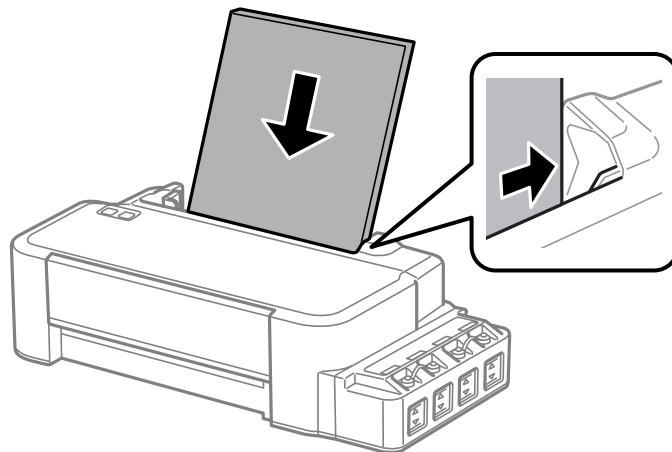
1 حرك دعامة الورق للخارج.



2 حرك موجه الحافة إلى اليسار.

3 قم بتزرية مجموعة ورق، ثم اطرقها على سطح مستو لمساواة الحواف.

4 حمل الورق بحيث يكون الوجه القابل للطباعة لأعلى، عكس الجانب الأيمن لفتحة ملء الورق الخلفية.

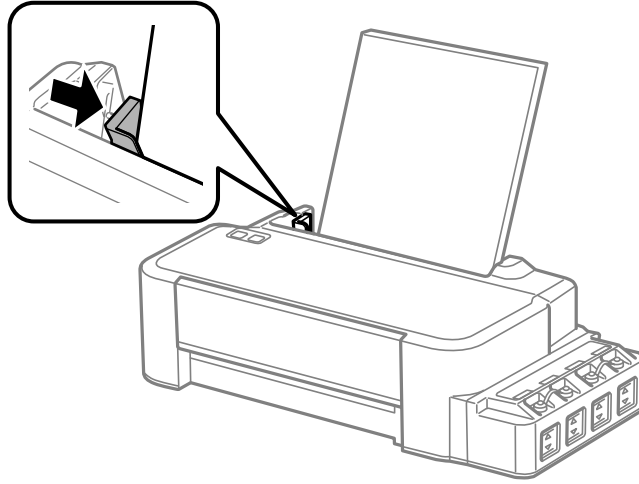


ملاحظة:

حمل دائماً الورق في الحافة القصيرة لوحدة تغذية الورق الخلفية أولاً، حتى عند طباعة الصور الموجهة بالوضع *landscape* (عرضي).

التعامل مع الورق

5 حرك دليل الحافة عكس الحافة اليسرى للورق، ولكن ليس بإحكام شديد.



ملاحظة:

- اترك مساحة خالية كافية أمام المنتج لإخراج الورق بالكامل.
 - لا تقم بتحميل الورق أعلى علامة السهم ▼ الموجودة داخل موجه الحافة.
- ← "تحديد الورق" في الصفحة 12

الطباعة

برنامج تشغيل الطابعة وبرنامج Status Monitor

يسمح برنامج تشغيل الطابعة بالاختيار من مجموعة كبيرة من الإعدادات للحصول على أفضل نتائج الطباعة. تساعد مراقبة الحالة والأدوات المساعدة الخاصة بالطابعة في فحص المنتج والحفاظ عليها في أفضل حالات التشغيل.

ملاحظة لمستخدمي نظام التشغيل Windows:

- يبحث برنامج تشغيل الطابعة تلقائياً عن آخر إصدار لبرنامج تشغيل الطابعة من موقع الويب الخاص بشركة Epson ويقوم بتثبيته. انقر على **Software Update** (تحديث البرنامج) في إطار **Maintenance** (الصيانة) لبرنامج تشغيل الطابعة، ثم اتبع الإرشادات الموضحة على الشاشة. إذا لم يظهر الزر في الإطار **Maintenance** (الصيانة)، فانتقل بمؤشر الماوس إلى **All Programs** (كافة البرامج) أو **Programs** (البرامج) في القائمة **Start** (البدء) في **Windows**، وابحث في المجلد **EPSON**.
- إذا كنت ترغب في تغيير لغة برنامج التشغيل، فحدد اللغة التي تريد استخدامها من إعداد **Language** (اللغة) في إطار **Maintenance** (الصيانة). قد لا تتوافر هذه الوظيفة وفقاً للموقع.

الوصول إلى برنامج تشغيل الطابعة في نظام Windows

يمكنك الوصول إلى برنامج تشغيل الطابعة من أغلب تطبيقات Windows، Windows أو قائمة Start (ابداً) أو taskbar (شريط المهام). لضبط الإعدادات التي تنطبق فقط على التطبيق الذي تستخدمه، قم بالوصول إلى برنامج تشغيل الطابعة من هذا التطبيق. لضبط الإعدادات التي تنطبق على كل تطبيقات نظام التشغيل Windows، قم بالوصول إلى برنامج تشغيل الطابعة سطح المكتب أو من taskbar (شريط المهام). ارجع إلى الأقسام التالية للوصول إلى برنامج تشغيل الطابعة.

ملاحظة:

لقطات الشاشة الخاصة بإطارات برنامج تشغيل الطابعة الواردة في دليل المستخدم مأخوذة من نظام Windows 7.

من تطبيقات Windows

1 انقر على **Print** (طباعة) أو **Print Setup** (إعداد الطباعة) على قائمة **File** (الملف).

2 في الإطار الذي يظهر، انقر على **Printer** (الطابعة)، **Setup** (إعداد)، **Options** (خيارات)، **Preferences** (تفضيلات)، أو **Properties** (خصائص). (وفقاً للتطبيق، قد تحتاج إلى النقر فوق زر أو مجموعة من هذه الأزرار).

من سطح المكتب

□ نظام التشغيل Windows 10:

انقر فوق زر البدء ثم حدد **Windows System** (نظام Windows) < **Control Panel** (لوحة التحكم) < **View devices and printers** (عرض الأجهزة والطابعات) في **Hardware and Sound** (الأجهزة والصوت). انقر بزر الماوس الأيمن فوق اسم الطابعة التابعة لك أو اضغط مع الاستمرار عليه ثم حدد **Printing preferences** (تفضيلات الطباعة).

الطباعة

- ❑ نظام التشغيل Windows 8: حدّد **Desktop** (سطح المكتب) و**Settings** (الإعدادات) رمز و**Control Panel** (لوحة التحكم). ثم حدّد **Devices and Printers** (الأجهزة والطابعات) من الفئة **Hardware and Sound** (الأجهزة والصوت). انقر بزر الماوس الأيمن فوق المنتج أو اضغط مع الاستمرار على المنتج، وحدّد **Printing preferences** (تفضيلات الطباعة).
- ❑ نظام التشغيل Windows 7: انقر فوق زر البدء، وحدّد **Devices and Printers** (الأجهزة والطابعات). ثم انقر بزر الماوس الأيمن فوق المنتج وحدّد **Printing preferences** (تفضيلات الطباعة).
- ❑ Windows Vista: انقر فوق زر البدء، وحدّد **Control Panel** (لوحة التحكم)، ثم حدّد **Printer** (الطابعة) من الفئة **Hardware and Sound** (الأجهزة والصوت). ثم حدّد المنتج وانقر فوق **Select printing preferences** (تحديد تفضيلات الطباعة).
- ❑ Windows XP: انقر على **Start** (ابتداءً)، **Control Panel** (لوحة التحكم)، **Printers and Other Hardware** (طابعات وأجهزة أخرى)، ثم **Printers and Faxes** (الطابعات والفاكسات). حدّد المنتج، ثم انقر فوق **Printing Preferences** (تفضيلات الطباعة) على قائمة **File** (الملف).

من رمز الاختصار على taskbar (شريط المهام)

انقر بزر الماوس الأيمن فوق رمز المنتج على taskbar (شريط المهام)، ثم حدّد **Printer Settings** (إعدادات الطباعة).

لإضافة رمز اختصار إلى Windows taskbar (شريط المهام)، قم بالوصول أولاً إلى برنامج تشغيل الطباعة من قائمة **Start** (ابتداءً) كما هو مبين أعلاه. ثم انقر فوق علامة التبويب **Maintenance** (الصيانة) ثم الزر **Monitoring Preferences** (تفضيلات المراقبة). في الإطار **Monitoring Preferences** (تفضيلات المراقبة)، حدّد مربع الاختيار **Shortcut Icon** (رمز الاختصار).

الحصول على معلومات من خلال التعليمات عبر الإنترنت

في إطار برنامج تشغيل الطباعة، حاول استخدام أحد الإجراءات التالية.

- ❑ انقر بزر الماوس الأيمن فوق العنصر ثم انقر فوق **Help** (تعليمات).
- ❑ انقر فوق زر **?** في أعلى يمين الإطار، ثم انقر فوق العنصر بنظام التشغيل (فقط Windows XP).

الوصول إلى برنامج تشغيل الطباعة في Mac OS

يوضح الجدول أدناه طريقة الوصول إلى مربع حوار برنامج تشغيل الطباعة.

مربع الحوار	طريقة الوصول إليه
Page Setup (إعداد الصفحة)	انقر فوق Page Setup (إعداد الصفحة) على قائمة File (ملف) لتطبيقك. ملاحظة: وفقاً لبرنامجك، فإن قائمة Page Setup (إعداد الصفحة) قد لا تظهر في قائمة File (ملف).
Print (طباعة)	انقر فوق Print (طباعة) على قائمة File (ملف) لتطبيقك.
Epson Printer Utility 4	حدّد System Preferences (تفضيلات النظام) من قائمة Apple > Printers & Scanners (الطابعات والمسحات الضوئية) (أو Print & Scan (طباعة ومسح ضوئي) أو Print & Fax (طباعة وفاكس)) ثم حدّد الطباعة. انقر فوق Options & Supplies (الخيارات واللوازم) < Utility (الأداة المساعدة) < Open Printer Utility (فتح الأداة المساعدة للطباعة).

العمليات الأساسية

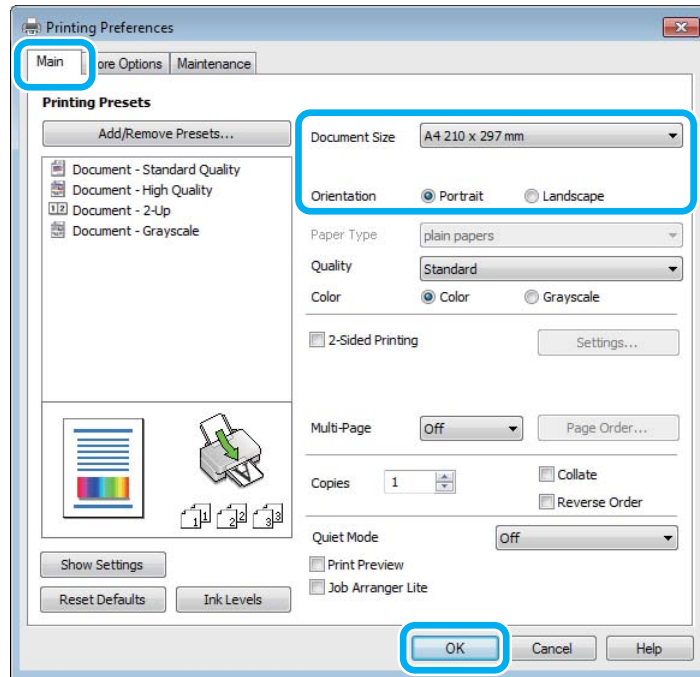
عملية الطباعة الأساسية

ملاحظة:

- قبل الطباعة، حمل الورق بشكل صحيح. ["تحميل الورق" في الصفحة 13](#)
- ارجع إلى القسم التالي للتعرف على المنطقة القابلة للطباعة. ["المنطقة القابلة للطباعة" في الصفحة 64](#)
- بعد إكمال الإعدادات، اطبع نسخة اختبار واحدة وافحص النتائج قبل طباعة مهمة كاملة.

إعدادات المنتج الأساسية لـ Windows

1 افتح الملف الذي تريد طباعته.

2 قم بالوصول إلى إعدادات الطابعة. ["الوصول إلى برنامج تشغيل الطابعة في نظام Windows" في الصفحة 15](#)

3 انقر فوق علامة التبويب Main (رئيسي).

4 حدد إعداد Document Size (حجم المستند) المناسب. يمكنك أيضاً تحديد حجم ورق مخصص. لمزيد من التفاصيل، انظر التعليمات عبر الإنترنت.

5 حدد Portrait (طولي) أو Landscape (عرضي) لتغيير اتجاه المطبوعات.

الطباعة

6 انقر فوق **OK** (موافق) لإغلاق إطار إعدادات الطابعة.

ملاحظة:

لإجراء تغييرات على الإعدادات المتقدمة، ارجع إلى القسم ذي الصلة.

7 اطبع الملف.

إعدادات المنتج الأساسية في Mac OS

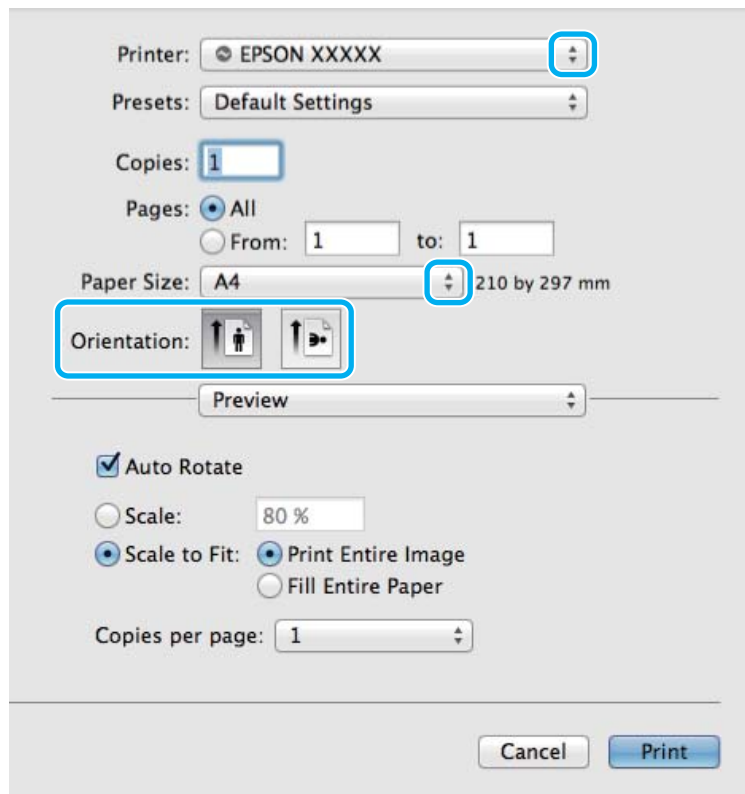
ملاحظة:

لقطات الشاشة الخاصة بإطارات برنامج تشغيل الطابعة الواردة في هذا القسم مقتبسة من نظام التشغيل *Mac OS X 10.7*.

1 افتح الملف الذي تريد طباعته.

2 قم بالوصول إلى مربع الحوار **Print** (طباعة).
 ← "الوصول إلى برنامج تشغيل الطابعة في Mac OS" في الصفحة 16

إذا لزم الأمر، فانقر فوق **Show Details** (إظهار التفاصيل) أو ▼ لتوسعة نافذة الطباعة.



الطباعة

ملاحظة:

إذا لم تظهر نافذة **Print Settings** (إعدادات الطباعة) في **macOS Catalina (10.15)** أو أحدث و **macOS High Sierra (10.13)** و **macOS Sierra (10.12)** و **OS X El Capitan (10.11)** و **OS X Yosemite (10.10)** و **OS X Mavericks (10.9)** و **OS X Mountain Lion (10.8)**، فذلك يشير إلى عدم تثبيت برنامج تشغيل طابعة **Epson** بشكل صحيح. يمكنك تفعيلها من القائمة التالية.

حدد **System Preferences** (تفضيلات النظام) من قائمة **Apple > Printers & Scanners** (الطابعات والمسحات الضوئية) (أو **Print & Scan** (طباعة ومسح ضوئي) أو **Print & Fax** (طباعة وفاكس)) وأزل الطابعة ثم أضفها مجدداً.

يتعذر على **macOS Mojave (10.14)** الوصول إلى **Print Settings** (إعدادات الطباعة) في التطبيقات من إنتاج **Apple** مثل **TextEdit**.

حدد المنتج الذي تستخدمه كإعداد **Printer** (طابعة).

3

ملاحظة:

قد لا يمكنك تحديد بعض العناصر في مربع الحوار هذا وفقاً للتطبيق الذي تستخدمه. إذا كان الأمر كذلك، فانقر فوق **Page Setup** (إعداد الصفحة) على قائمة **File** (ملف) بتطبيقك، ثم حدد الإعدادات المناسبة.

حدد إعداد **Paper Size** (حجم الورق) المناسب.

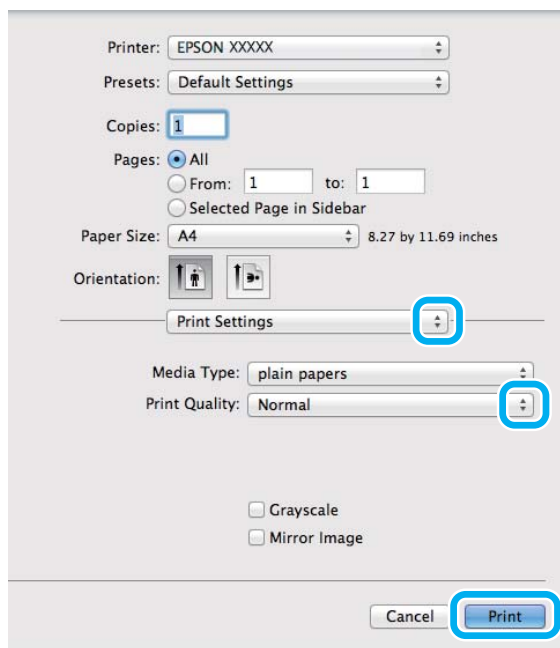
4

حدد الإعداد المناسب الخاص بـ **Orientation** (الاتجاه).

5

حدد **Print Settings** (إعدادات الطباعة) من القائمة المنبثقة.

6



انقر فوق **Print** (طباعة) لبدء الطباعة.


7

إلغاء الطباعة

إذا رغبت في إلغاء الطباعة، فاتبع إرشادات القسم المناسب أدناه.

الطباعة

استخدام أزرار المنتج

اضغط على  لإلغاء مهمة طباعة قيد التنفيذ.

نظام التشغيل Windows

ملاحظة:

لا يمكنك إلغاء مهمة طباعة تم إرسالها بالكامل إلى المنتج. في تلك الحالة، قم بإلغاء مهمة الطباعة باستخدام المنتج.

1 قم بالوصول إلى EPSON Status Monitor 3
← "نظام التشغيل Windows" في الصفحة 52

2 انقر فوق زر **Print Queue** (قائمة الطباعة). يظهر Windows Spooler.

3 انقر بزر الماوس الأيمن فوق المهمة التي تريد إلغاؤها ثم حدد **Cancel** (إلغاء الأمر).

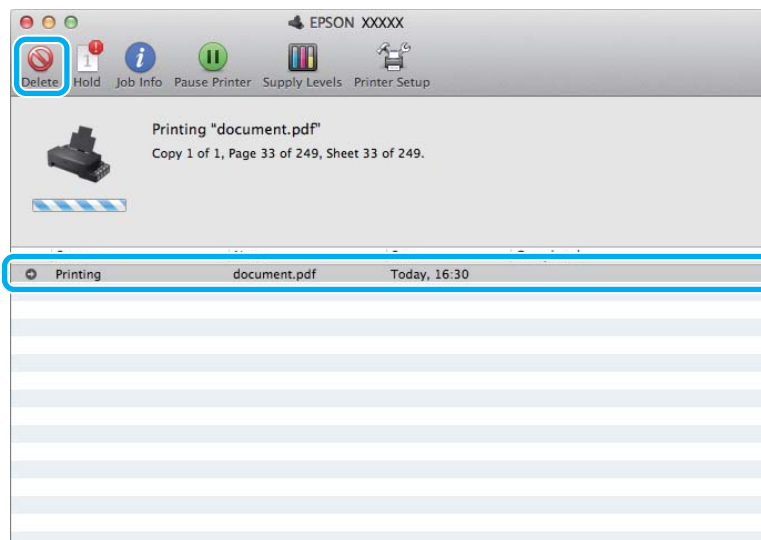
في Mac OS

اتبع الخطوات التالية لإلغاء مهمة طباعة.

1 انقر فوق رمز المنتج في Dock.

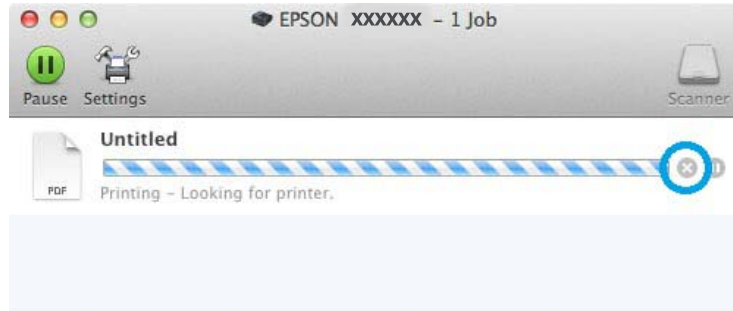
2 في قائمة Document Name (اسم المستند)، حدد المستند الذي تقوم بطباعته.

3 انقر فوق الزر **Delete** (حذف) لإلغاء مهمة الطباعة.



الطباعة

OS X Mountain Lion (10.8) أو أحدث
انقر فوق الزر  لإلغاء مهمة الطباعة.



خيارات أخرى

الإعدادات المسبقة للمنتج (لنظام التشغيل Windows فقط)

الإعدادات المسبقة لبرنامج تشغيل الطابعة تجعل من الطباعة مهمة يسيرة. يمكنك أيضاً إنشاء إعدادات مسبقة تخصك.

إعدادات المنتج الخاصة بـ Windows

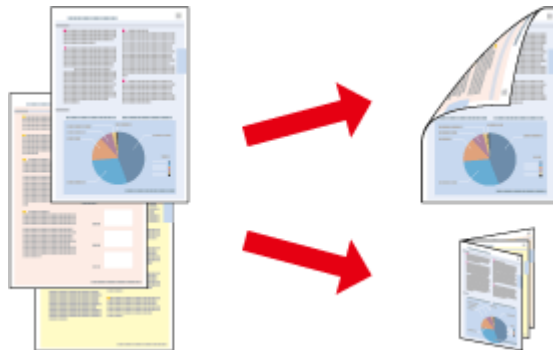
1 قم بالوصول إلى إعدادات الطابعة.

← "الوصول إلى برنامج تشغيل الطابعة في نظام Windows" في الصفحة 15

2 حدد Printing Presets (إعدادات طباعة مسبقة الضبط) في علامة التبويب Main (رئيسي). يتم ضبط إعدادات المنتج تلقائياً على القيم المعروضة في الإطار المنبثق.

الطباعة على الوجهين (لنظام التشغيل Windows فقط)

استخدم برنامج تشغيل الطابعة للطباعة على وجهي الورقة.



يتوفر نوعين من الطباعة على الوجهين: قياسي ومجلد مطوي.

تتوفر الطباعة على الوجهين للأوراق والأحجام التالية فقط.

الطباعة

الورق	الحجم
ورق عادي	Legal, Letter, A4

ملاحظة:

- لا تتوفر هذه الميزة في *Mac OS*.
- قد لا تتوفر هذه الميزة في بعض الإعدادات.
- قد لا تتوفر هذه الميزة عند الوصول إلى المنتج عبر الشبكة أو عند استخدامه كطابعة مشتركة.
- تختلف سعة التحميل أثناء الطباعة على الوجهين.
← "تحديد الورق" في الصفحة 12
- استخدم فقط الورق المناسب للطباعة على الوجهين. وإلا، فقد تفسد جودة المطبوعات.
- حسب الورق وكمية الحبر المستخدمة لطباعة نص وصور، قد يفيض الحبر إلى الوجه الآخر من الورق.
- قد يتلخخ سطح الورق أثناء الطباعة على الوجهين.
- تتوفر هذه الميزة عند تمكين *EPSON Status Monitor 3*. لتمكين *status monitor*، قم بالوصول إلى برنامج تشغيل الطابعة وانقر فوق علامة التبويب *Maintenance* (الصيانة) متبوعة بالزر *Extended Settings* (إعدادات موسعة). في نافذة *Extended Settings* (إعدادات موسعة)، تحقق من مربع الحوار *Enable EPSON Status Monitor 3* (تمكين *EPSON Status Monitor 3*).

إعدادات المنتج الخاصة بـ Windows

1 قم بالوصول إلى إعدادات الطابعة.
← "الوصول إلى برنامج تشغيل الطابعة في نظام Windows" في الصفحة 15

2 حدد مربع الاختيار **Sided Printing-2** (الطباعة على الوجهين).

3 انقر فوق **Settings** (إعدادات)، وحدد الإعدادات المناسبة.

ملاحظة:

إذا كنت ترغب في طباعة كتيب مطوي، حدد **Booklet** (كتيب).

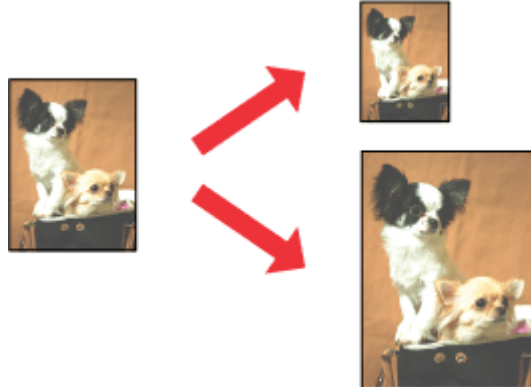
4 افحص الإعدادات الأخرى والطباعة.

ملاحظة:

- قد يختلف هامش الربط الفعلي عن الإعدادات المحددة حسب التطبيق. قم بالتجريب باستخدام عدد قليل من الورق للتحقق من النتائج الفعلية قبل طباعة المهمة الكاملة.
- تأكد من جفاف الحبر تماماً قبل إعادة تحميل الورقة.

الطباعة الملائمة للصفحة

تتيح تكبير حجم المستند أو تصغيره تلقائياً لكي يلائم حجم الورق المحدد في برنامج تشغيل الطابعة.



ملاحظة:

قد لا تتوافر هذه الميزة في بعض الإعدادات.

إعدادات المنتج الخاصة بـ Windows

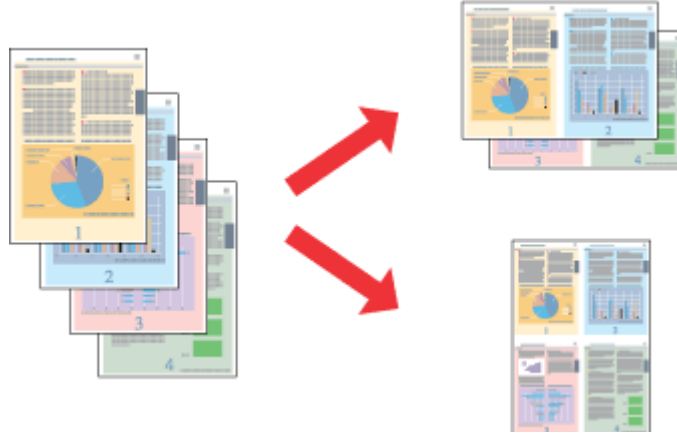
- 1 قم بالوصول إلى إعدادات الطابعة.
 ← "الوصول إلى برنامج تشغيل الطابعة في نظام Windows" في الصفحة 15
- 2 حدد **Reduce/Enlarge Document** (تصغير/تكبير المستند) و **Fit to Page** (ملاءمة الصفحة) في علامة التبويب **More Options** (مزيد من الخيارات)، ثم حدد حجم الورقة التي تستخدمها من **Output Paper** (ورق الإخراج).
- 3 افحص الإعدادات الأخرى والطباعة.

إعدادات المنتج في Mac OS

- 1 قم بالوصول إلى مربع الحوار **Print** (طباعة).
 ← "الوصول إلى برنامج تشغيل الطابعة في Mac OS" في الصفحة 16
- 2 اختر **Scale to fit paper size** (تدريج لملاءمة حجم الورق) لأجل **Destination Paper Size** (حجم ورق الوجهة) في جزء **Paper Handling** (التعامل مع الورق) وحدد حجم الورقة المرغوب من القائمة المنبثقة.
- 3 افحص الإعدادات الأخرى والطباعة.

Pages per sheet (عدد الصفحات لكل ورقة) طباعة

تتيح لك استخدام برنامج تشغيل الطابعة لطباعة صفحتين أو أربع صفحات على ورقة واحدة.



ملاحظة:

قد لا تتوافر هذه الميزة في بعض الإعدادات.

إعدادات المنتج الخاصة بـ Windows

- 1 قم بالوصول إلى إعدادات الطابعة. [← "الوصول إلى برنامج تشغيل الطابعة في نظام Windows" في الصفحة 15](#)
- 2 حدد عدد الصفحات على ورقة) أو Up-4 (4 صفحات في ورقة) كـ Multi-Page (متعدد الصفحات) في علامة التبويب Main (رئيسي).
- 3 انقر فوق **Page Order** (ترتيب الصفحات)، وقم بالإعدادات الملائمة.
- 4 افحص الإعدادات الأخرى والطباعة.

إعدادات المنتج في Mac OS

- 1 قم بالوصول إلى مربع الحوار Print (طباعة). [← "الوصول إلى برنامج تشغيل الطابعة في Mac OS" في الصفحة 16](#)
- 2 حدد العدد المرغوب من Pages per Sheet (عدد الصفحات لكل ورقة) و **Layout Direction** (اتجاه التخطيط) في الجزء **Layout** (تخطيط).
- 3 افحص الإعدادات الأخرى والطباعة.

مشاركة المنتج للطباعة

الإعداد لنظام التشغيل Windows

توضح هذه الإرشادات كيفية إعداد المنتج بحيث يستطيع المستخدمون الآخرون على الشبكة مشاركتها. أولاً، ستقوم بإعداد المنتج كطابعة مشتركة من الكمبيوتر المتصل مباشرةً بها. ثم، ستضيف المنتج إلى كل كمبيوتر متصل بالشبكة وسيعمل على الوصول إليها.

ملاحظة:

- هذه الإرشادات للشبكات الصغيرة فقط. لمشاركة المنتج عبر شبكة كبيرة، استشر مسئول الشبكة.
- تعد لقطات الشاشة في القسم التالي من Windows 7.

إعداد المنتج كطابعة مشتركة

ملاحظة:

- لإعداد المنتج كطابعة مشتركة في نظام التشغيل Windows 10 أو 8 أو 7 أو Vista، ستحتاج إلى حساب بامتيازات المسؤول وكلمة المرور في حالة تسجيل الدخول كمستخدم قياسي.
- لإعداد المنتج كطابعة مشتركة في Windows XP، يجب تسجيل الدخول إلى حساب Computer Administrator (مسؤول كمبيوتر).

اتبع الخطوات أدناه في الكمبيوتر المتصل بالمنتج مباشرةً:

1

Windows 10:

انقر فوق زر البدء ثم حدد **Windows System (نظام Windows) < Control Panel (لوحة التحكم) < View devices and printers (عرض الأجهزة والطابعات)** في **Hardware and Sound (الأجهزة والصوت)**.

نظام التشغيل Windows 8:

حدد **Desktop (سطح المكتب)** و**Settings (الإعدادات)** رمز و**Control Panel (لوحة التحكم)**. ثم حدد **Devices and Printers (الأجهزة والطابعات)** من الفئة **Hardware and Sound (الأجهزة والصوت)**.

نظام التشغيل Windows 7:

انقر فوق زر البدء، وحدد **Devices and Printers (الأجهزة والطابعات)**.

Windows Vista:

انقر فوق زر البدء، وحدد **Control Panel (لوحة التحكم)**، ثم حدد **Printer (الطابعة)** من الفئة **Hardware and Sound (الأجهزة والصوت)**.

Windows XP:

انقر فوق **Start (ابدأ)** وحدد **Control Panel (لوحة التحكم)**، ثم حدد **Printers and Faxes (الطابعات والفاكسات)**، من الفئة **Printers and Other Hardware (طابعات وأجهزة أخرى)**.

2

Windows 10 و 8 و 7:

انقر بزر الماوس الأيمن فوق المنتج أو اضغط مع الاستمرار على المنتج وحدد **Printer properties (خصائص الطابعة)**، ثم حدد **Sharing (مشاركة)**. ثم حدد الزر **Change Sharing Options (تغيير خيارات المشاركة)**.

Windows Vista:

انقر بزر الماوس الأيمن على رمز المنتج، ثم انقر فوق **Sharing (مشاركة)**. انقر فوق الزر **Change sharing options (تغيير خيارات المشاركة)**، ثم انقر فوق **Continue (متابعة)**.

الطباعة

:Windows XP

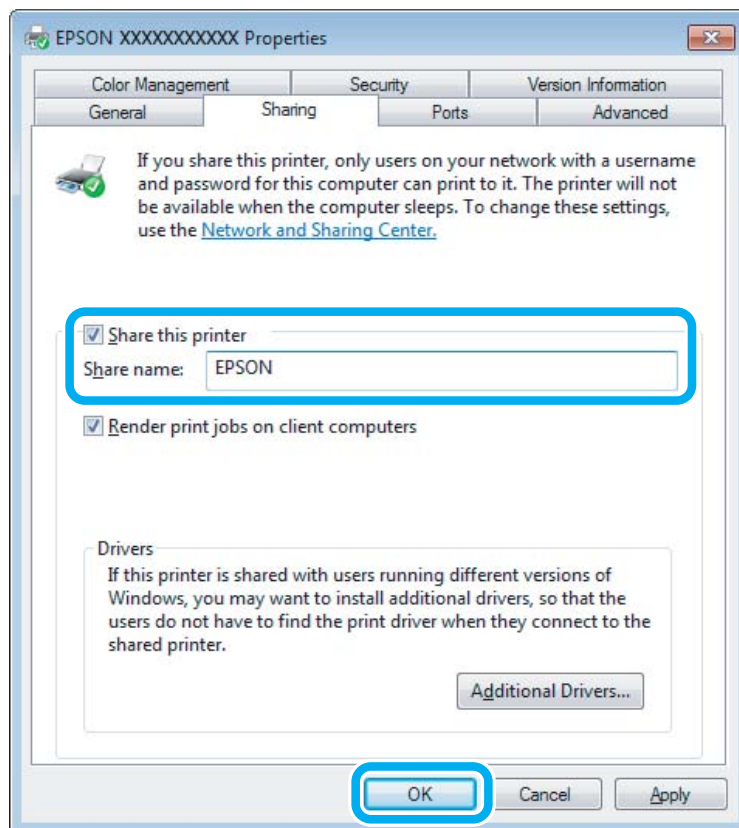
انقر بزر الماوس الأيمن على رمز المنتج، ثم انقر فوق **Sharing** (مشاركة).

حدد **Share this printer** (مشاركة هذه الطابعة) ثم اكتب اسم **Share** (مشاركة).

3

ملاحظة:

لا تستخدم مسافات أو وصلات في اسم المشاركة.



إذا أردت تنزيل برامج تشغيل الطابعة تلقائيًا لأجهزة كمبيوتر تعمل بإصدارات مختلفة من أنظمة التشغيل Windows، فانقر فوق **Additional Drivers** (برامج تشغيل إضافية) وحدد البيئة وأنظمة التشغيل الخاصة بأجهزة الكمبيوتر الأخرى. انقر فوق **OK** (موافق)، ثم أدخل قرص برنامج المنتج.

انقر فوق **OK** (موافق) أو **Close** (إغلاق) (إذا كنت قد قمت بتثبيت برامج تشغيل إضافية).

4

إضافة المنتج إلى أجهزة الكمبيوتر الأخرى المتصلة بالشبكة

اتبع هذه الخطوات لإضافة المنتج إلى كل كمبيوتر متصل بالشبكة وسيعمل على الوصول إليه.

ملاحظة:

يجب إعداد الطابعة كطابعة مشتركة في الكمبيوتر المتصل بها قبل أن يمكنك الوصول إليها من كمبيوتر آخر. ← "إعداد المنتج كطابعة مشتركة" في الصفحة 25.

الطباعة

1

:Windows 10

انقر فوق زر البدء ثم حدد **Windows System** (نظام Windows) < **Control Panel** (لوحة التحكم) < **View devices and printers** (عرض الأجهزة والطابعات) في **Hardware and Sound** (الأجهزة والصوت).

:Windows 8

نظام التشغيل **Windows 8** حدد **Desktop** (سطح المكتب) و**Settings** (الإعدادات) رمز و**Control Panel** (لوحة التحكم). ثم حدد **Devices and Printers** (الأجهزة والطابعات) من الفئة **Hardware and Sound** (الأجهزة والصوت).

:Windows 7

نظام التشغيل **Windows 7** انقر فوق زر البدء، وحدد **Devices and Printers** (الأجهزة والطابعات).

:Windows Vista

انقر فوق زر البدء، وحدد **Control Panel** (لوحة التحكم)، ثم حدد **Printer** (الطابعة) من الفئة **Hardware and Sound** (الأجهزة والصوت).

:Windows XP

انقر فوق **Start** (ابدأ) وحدد **Control Panel** (لوحة التحكم)، ثم حدد **Printers and Faxes** (الطابعات والفاكسات)، من الفئة **Printers and Other Hardware** (طابعات وأجهزة أخرى).

2

:Windows 10 و 8 و 7 و Vista

حدد الزر **Add a printer** (إضافة طابعة).

:Windows XP

انقر فوق الزر **Add a printer** (إضافة طابعة). يظهر **Add Printer Wizard** (معالج إضافة طابعة). انقر فوق الزر **Next** (التالي).

3

:Windows 10 و 8

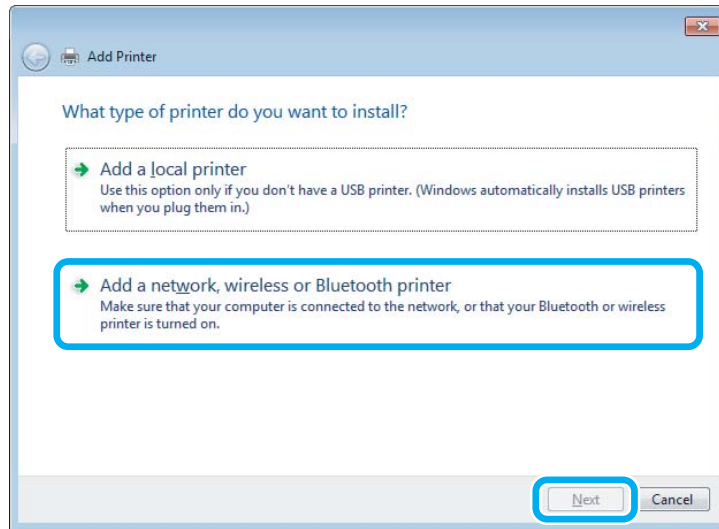
انتقل إلى الخطوة 4.

:Windows 7 و Vista

انقر فوق **Add a network, wireless or Bluetooth printer** (إضافة طابعة شبكة، أو طابعة لاسلكية، أو طابعة Bluetooth)، ثم انقر فوق **Next** (التالي).

:Windows XP

حدد **A network printer, or a printer attached to another computer** (طابعة شبكة، أو أي طابعة موصولة إلى كمبيوتر آخر)، ثم انقر فوق **Next** (التالي).



4

اتبع الإرشادات المعروضة على الشاشة لتحديد المنتج الذي تريد استخدامه.

الطباعة

ملاحظة:

وفقاً لنظام التشغيل وتهيئة الكمبيوتر المتصلة به المنتج، قد يطلب *Add Printer Wizard* (معالج إضافة طابعة) منك تثبيت برنامج تشغيل الطابعة من القرص المضغوط الخاص ببرنامج المنتج. انقر فوق الزر *Have Disk* (قرص خاص) واتبع الإرشادات المعروضة على الشاشة.

الإعداد في Mac OS

لإعداد منتجك في شبكة Mac OS، استخدم الإعداد *Printer Sharing* (مشاركة الطابعة). انظر الوثائق الخاصة بنظام التشغيل Macintosh للتعرف على التفاصيل.

معلومات زجاجات الحبر

يمكنك استخدام زجاجات الحبر التالية مع هذا المنتج:

أرقام الأجزاء	زجاجات الحبر
T6641	Black (أسود)
T6642	Cyan (سماوي)
T6643	Magenta (أرجواني)
T6644	Yellow (أصفر)



مهم: قد يتسبب استخدام حبر Epson الأصلي بدلاً من المحدد في تلف لا يشمل ضمانات Epson.

اللون	درجة الحرارة
Black (أسود), Cyan (سماوي), Magenta (أرجواني), Yellow (أرجواني)	التخزين: -20 إلى 40 درجة مئوية (4- إلى 104 فهرنهايت) شهر واحد بدرجة حرارة تصل إلى 40 درجة مئوية (104 فهرنهايت) التجميد*: -16 درجة مئوية (3.2 درجات فهرنهايت)

* يذوب الحبر ويصبح قابلاً للاستخدام بعد حوالي 3 ساعات عند درجة حرارة 25 ° مئوية (77 ° فهرنهايت).

إعادة تعبئة الحبر

إرشادات سلامة زجاجة الحبر والاحتياطات والمواصفات

إرشادات السلامة

لاحظ ما يلي عند التعامل مع الحبر:

- ❑ احفظ زجاجات الحبر ووحدة خزان الحبر بعيداً عن متناول الأطفال. لا تسمح للأطفال بالشرب من زجاجات الحبر وأغطية زجاجات الحبر أو التعامل معها.
- ❑ لا تقم بإمالة زجاجة الحبر أو رجها بعد إزالة سداتها؛ فقد يتسبب ذلك في تسرب الحبر.
- ❑ احرص على عدم لمس الحبر أثناء التعامل مع خزانات الحبر وأغطية خزانات الحبر وزجاجات الحبر المفتوحة أو أغطية زجاجات الحبر. وإذا لامس الحبر جلدك، فعليك غسله جيداً بالماء والصابون. وإذا لامس الحبر عينيك، فعليك غسلها فوراً بالماء. وفي حالة استمرار الشعور بعدم الارتياح أو الشعور بمشكلات في الرؤية بعد غسل العينين جيداً بالماء، سارع بزيارة الطبيب. إذا وصل الحبر إلى فمك، أبصقه فوراً وأذهب إلى الطبيب في الحال.

احتياطات حول إعادة تعبئة الحبر

اقرأ جميع الإرشادات الواردة في هذا القسم قبل إعادة تعبئة الحبر.

- ❑ استخدم زجاجات الحبر التي تحمل رقم الجزء المناسب لهذا المنتج. [← "معلومات زجاجات الحبر" في الصفحة 29](#)
- ❑ توصي Epson باستخدام زجاجات أحبار Epson الأصلية. لا يمكن لشركة Epson أن تضمن جودة أو موثوقية الحبر غير الأصلي. قد يحدث بالطابعة أضراراً نتيجة استخدام حبر غير أصلي وهذه الإضرار لا تدرج تحت ضمان شركة Epson، وفي بعض الحالات، قد تسبب سلوكاً خاطئاً بالطابعة.
- ❑ قد تتسبب المنتجات الأخرى غير المصنعة من قبل Epson في إحداث ضرر لا تغطيه ضمانات Epson، بل وقد تتسبب في عمل المنتج بشكل غير طبيعي في ظل ظروف معينة.
- ❑ يتطلب هذا المنتج التعامل بحذر مع الحبر. قد تتناثر قطرات من الحبر عند تعبئة خزانات الحبر أو إعادة تعبئتها بالحبر. إذا لامس الحبر ملابسك أو أمتعتك، فقد لا تتمكن من إزالته.
- ❑ للحفاظ على أفضل أداء لرأس الطباعة، يُستهلك بعض الحبر من جميع خزانات الحبر ليس فقط أثناء الطباعة ولكن أيضاً أثناء عمليات الصيانة مثل تنظيف رأس الطباعة.
- ❑ لا تفتح عبوة زجاجة الحبر إلا إذا كنت مستعداً لملء خزان الحبر. يتم إحكام غلق زجاجة الحبر بتفريغها من الهواء للحفاظ على موثوقيتها. إذا تركت زجاجة الحبر بعد إخراجها من العبوة لفترة طويلة قبل استخدامها، فقد يتعذر إجراء الطباعة العادية.
- ❑ إذا كانت أي من خزانات الحبر غير ممتلئة حتى الخط الأسفل، أعد ملأ الحبر في أقرب وقت. حيث أن الاستمرار في استخدام المنتج في حين انخفاض مستوى الحبر أقل من الخط الأسفل الموجود على الخزانات يمكن أن يؤدي إلى تلف المنتج.
- ❑ بعد جلب زجاجة حبر من موضع تخزين بارد، اترك الزجاجة لمدة ثلاث ساعات على الأقل لتدفاً وحتى تصل إلى درجة حرارة الغرفة قبل استخدامها.

إعادة تعبئة الحبر

- ❑ قم بتخزين زجاجات الحبر في مكان بارد ومظلم.
- ❑ قم بتخزين زجاجات الحبر في نفس بيئة حفظ المنتج. عند تخزين إحدى زجاجات الحبر أو نقلها بعد إزالة سداتها، لا تقم بإمالة الزجاجات ولا تعرضها للاصطدام أو درجات الحرارة المتغيرة. وإلا، فقد يتسرب الحبر حتى وإن كان الغطاء الموجود على زجاجة الحبر محكم الغلق. تأكد من حفظ زجاجة الحبر في وضع عمودي عند إحكام غلق الغطاء، واتبع الإجراءات لمنع تسرب الحبر أثناء نقل الزجاجات.

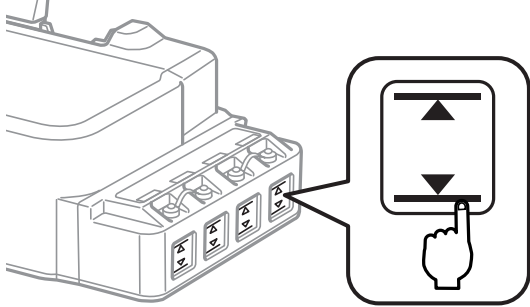
مواصفات زجاجة الحبر

- ❑ توصي Epson باستخدام زجاجة الحبر قبل التاريخ المطبوع على العبوة.
- ❑ يتم استهلاك بعض الحبر في عملية الشحن الأولية. للحصول على نسخ مطبوعة عالية الجودة، سيتم شحن رأس الطباعة كاملاً بالحبر.
- ❑ قد تختلف نسب الإنتاجية حسب الصور التي تطبعها ونوع الورق الذي تستخدمه وتكرار المطبوعات والظروف البيئية مثل درجة الحرارة.
- ❑ على الرغم من إمكانية احتواء زجاجات الحبر على مواد مُعاد تصنيعها، إلا أن ذلك ليس له تأثير على وظيفة المنتج أو أدائه.
- ❑ عند الطباعة أحادية اللون أو بالأسود فقط، يمكن استخدام الأحبار الملونة بدلاً من الحبر الأسود حسب نوع الورق أو إعدادات جودة الطباعة. وهذا بسبب استخدام مزيج من الأحبار الملونة لإنشاء اللون الأسود.

التحقق من مستويات الحبر

للتأكد من الحبر الفعلي المتبقي، تحقق بصرياً من مستويات الحبر في جميع خزانات المنتج.

مهم! إذا لم تكن أي من خزانات الحبر ممتلئة حتى الخط الأسفل، املائها إلى الخط الأعلى الموجود على خزان الحبر. حيث أن الاستمرار في استخدام المنتج في حين انخفاض مستوى الحبر أقل من الخط الأسفل الموجود على الخزانات يمكن أن يؤدي إلى تلف المنتج.



إعادة ملء خزانات الحبر

ملاحظة:

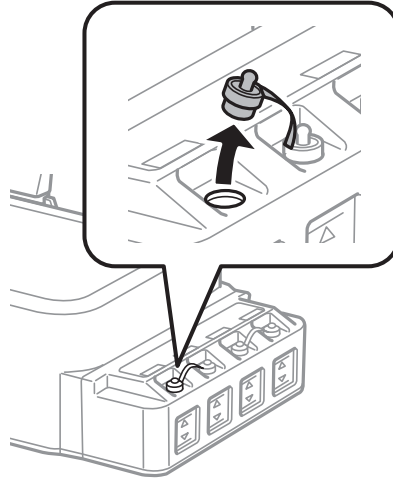
توضح الأشكال التوضيحية كيفية إعادة ملء خزان الحبر في أقصى الشمال. ولكن الإرشادات متطابقة بالنسبة إلى جميع أنواع الحبر.

يمكن إعادة ملء الحبر في أي وقت.

إعادة تعبئة الحبر

فك غطاء خزان الحبر.

1

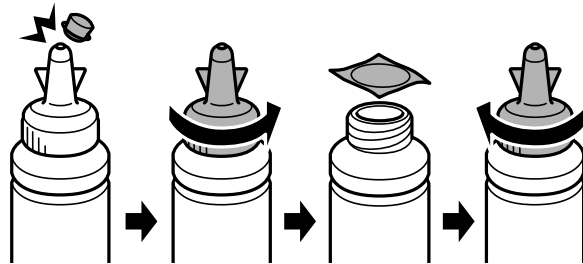


ملاحظة:

- احرص على عدم سكب أي كمية من الحبر.
- تأكد من مطابقة لون خزان الحبر للون الحبر الذي تريد إعادة تعبئته.

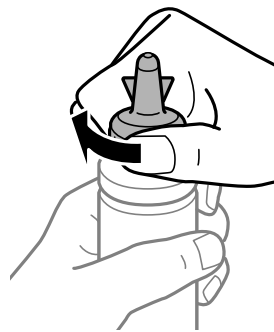
انزع الجزء العلوي من الغطاء وأزل غطاء زجاجة الحبر وأزل السدادة من الزجاجاة ثم أغلق الغطاء.

2



مهم!

أغلق غطاء زجاجة الحبر بإحكام وإلا سيتسرب الحبر.

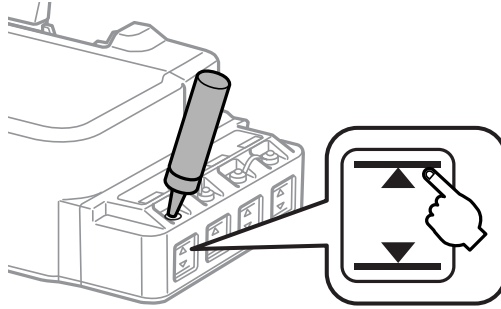


ملاحظة:

لا تتخلص من الجزء العلوي للغطاء. إذا تبقى أي حبر في زجاجة الحبر بعد ملء الخزان، فاستخدم الجزء العلوي من الغطاء لإحكام غلق غطاء زجاجة الحبر.

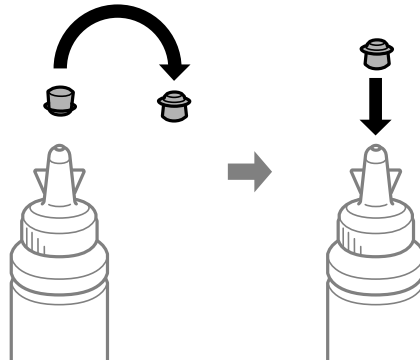
إعادة تعبئة الحبر

3 أعد تعبئة خزان الحبر بالحبر ذي اللون الصحيح حتى يصل الحبر إلى الخط العلوي الموجود على خزان الحبر.

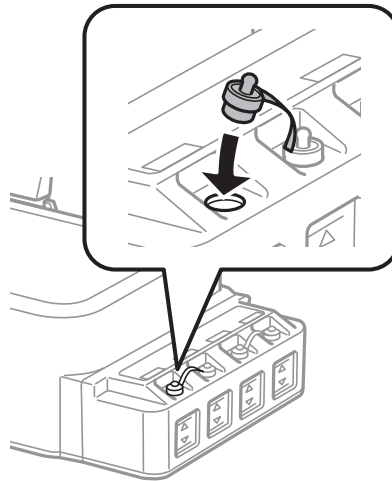


ملاحظة:

إذا تبقى أي حبر في زجاجة الحبر بعد ملء خزان الحبر إلى الخط العلوي، فقم بتثبيت الغطاء بإحكام وخزن زجاجة الحبر في وضع عمودي لاستخدامها لاحقاً.



4 أحكم إغلاق الغطاء الموجود على خزان الحبر.



الحفاظ على المنتج والبرنامج

فحص فوهات رأس الطباعة

إذا لاحظت أن المطبوعات باهتة بشكل غير متوقع أو أن هناك نقاطاً مفقودة، فربما يمكنك تحديد المشكلة عن طريق فحص فوهات رأس الطباعة.

يمكنك التحقق من فوهات رأس الطباعة من الكمبيوتر عن طريق استخدام البرنامج المساعد Nozzle Check (فحص رأس الطباعة) أو من المنتج عن طريق استخدام الأزرار.

استخدام البرنامج المساعد Nozzle Check (فحص رأس الطباعة) مع Windows

اتبع الخطوات التالية لاستخدام البرنامج المساعد Nozzle Check (فحص رأس الطباعة).

- 1 تأكد من عدم الإشارة إلى تحذيرات أو أخطاء على لوحة التحكم.
- 2 تأكد من تحميل ورق بحجم A4 في وحدة تغذية الورق الخلفية.
- 3 انقر بزر الماوس الأيمن فوق رمز المنتج في taskbar (شريط المهام)، ثم حدد Nozzle Check (فحص رأس الطباعة).
إذا لم يظهر رمز المنتج، فارجع إلى القسم التالي لإضافة الرمز.
← "من رمز الاختصار على taskbar (شريط المهام)" في الصفحة 16
- 4 اتبع الإرشادات المعروضة على الشاشة.

استخدام الأداة المساعدة Nozzle Check (فحص رأس الطباعة) في Mac OS

اتبع الخطوات التالية لاستخدام البرنامج المساعد Nozzle Check (فحص رأس الطباعة).

- 1 تأكد من عدم الإشارة إلى تحذيرات أو أخطاء على لوحة التحكم.
- 2 تأكد من تحميل ورق بحجم A4 في وحدة تغذية الورق الخلفية.
- 3 قم بالوصول إلى Epson Printer Utility 4.
← "الوصول إلى برنامج تشغيل الطباعة في Mac OS" في الصفحة 16
- 4 انقر فوق رمز Nozzle Check (فحص رأس الطباعة).
- 5 اتبع الإرشادات المعروضة على الشاشة.

استخدام لوحة التحكم

اتبع الخطوات أدناه لفحص فوهات رأس الطباعة باستخدام أزرار المنتج.

1 تأكد من عدم الإشارة إلى تحذيرات أو أخطاء على لوحة التحكم.

2 قم بإيقاف تشغيل المنتج.

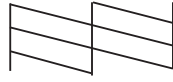
3 تأكد من تحميل ورق بحجم A4 في وحدة تغذية الورق الخلفية.

4 أثناء الضغط مع الاستمرار على الزر Ⓢ ، اضغط على الزر Ⓣ لتشغيل المنتج.

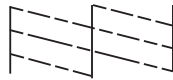
5 عند تشغيل المنتج، حرر كلا الزرين. يقوم المنتج بطباعة نموذج لفحص الفوهات.

فيما يلي نموذجان لفحص الفوهات.

قارن جودة صفحة الفحص المطبوعة مع العينة الموضحة أدناه. في حالة عدم ظهور مشكلات تتعلق بجودة الطباعة، مثل حدوث فجوات أو فقد مقاطع في سطور الاختبار، فإن رأس الطباعة يكون سليماً.



أما في حالة فقد أي أجزاء من السطور المطبوعة، كما هو موضح أدناه، فقد يدل ذلك على انسداد فوهة الحبر أو عدم محاذاة رأس الطباعة.



← "تنظيف رأس الطباعة" في الصفحة 35

← "محاذاة رأس الطباعة" في الصفحة 37

تنظيف رأس الطباعة

إذا لاحظت أن المطبوعات باهتة بشكل غير متوقع أو أن هناك نقاطاً مفقودة، فرمما يمكنك حل هاتين المشكلتين عن طريق تنظيف رأس الطباعة، بما يضمن تزويد الحبر عن طريق الفوهات بشكل صحيح.

يمكنك تنظيف رأس الطباعة من الكمبيوتر باستخدام البرنامج المساعد Head Cleaning (تنظيف الرأس) في برنامج تشغيل الطابعة أو من المنتج عن طريق استخدام الأزرار.

الحفاظ على المنتج والبرنامج

مهم!

- ❑ لا تقم بفتح الغطاء الأمامي أو توقف تشغيل المنتج أثناء عملية تنظيف الرأس. في حال عدم اكتمال تنظيف الرأس، فقد يتعذر عليك الطباعة.
- ❑ إذا لم تتحسن جودة الطباعة بعد تكرار هذا الإجراء ثلاث مرات، فأوقف تشغيل المنتج وانتظر لمدة اثنتا عشرة ساعة على الأقل. ثم شغل فحص الفوهة مرة أخرى وأعد تنظيف الرأس، إذا لزم الأمر. وفي حالة عدم تحسن جودة الطباعة، اتصل بدعم عملاء Epson.

ملاحظة:

- ❑ نظراً لأن تنظيف رأس الطباعة يستخدم بعض من الحبر من جميع الخزانات، قم بتنظيف رأس الطباعة إذا انخفضت جودة الطباعة فقط؛ على سبيل المثال، إذا كانت المطبوعات باهتة أو كان اللون غير صحيح أو مفقود.
- ❑ استخدم البرنامج المساعد *Nozzle Check* (فحص رأس الطباعة) أولاً لتتأكد من حاجة رأس الطباعة إلى التنظيف. يؤدي ذلك إلى توفير الحبر.
- ❑ عند انخفاض مستوى الحبر، قد لا تتمكن من تنظيف رأس الطباعة. جهز زجاجة حبر جديدة.
- ❑ للحفاظ على جودة الطباعة، نوصي بطباعة صفحات قليلة بشكل منتظم.

استخدام البرنامج المساعد Head Cleaning (تنظيف الرأس) مع Windows

اتبع الخطوات التالية لتنظيف رأس الطباعة باستخدام البرنامج المساعد Head Cleaning (تنظيف الرأس).

- 1 تأكد من عدم الإشارة إلى تحذيرات أو أخطاء على لوحة التحكم.
- 2 انقر بزر الماوس الأيمن فوق رمز المنتج في taskbar (شريط المهام)، ثم حدد **Head Cleaning (تنظيف الرأس)**.
إذا لم يظهر رمز المنتج، فارجع إلى القسم التالي لإضافة الرمز.
← "من رمز الاختصار على taskbar (شريط المهام)" في الصفحة 16
- 3 اتبع الإرشادات المعروضة على الشاشة.


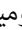
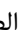
استخدام الأداة المساعدة Head Cleaning (تنظيف الرأس) في Mac OS

اتبع الخطوات التالية لتنظيف رأس الطباعة باستخدام البرنامج المساعد Head Cleaning (تنظيف الرأس).

- 1 تأكد من عدم الإشارة إلى تحذيرات أو أخطاء على لوحة التحكم.
- 2 قم بالوصول إلى Epson Printer Utility 4
← "الوصول إلى برنامج تشغيل الطابعة في Mac OS" في الصفحة 16
- 3 انقر فوق رمز **Head Cleaning (تنظيف الرأس)**.
- 4 اتبع الإرشادات المعروضة على الشاشة.

استخدام لوحة التحكم

اتبع الخطوات أدناه لتنظيف رأس الطباعة باستخدام أزرار المنتج.

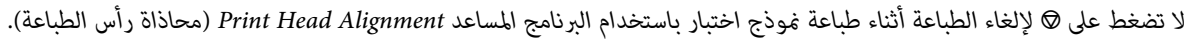
- 1 تأكد من عدم الإشارة إلى تحذيرات أو أخطاء على لوحة التحكم.
- 2 اضغط مع الاستمرار على الزر  لثلاث ثواني.
- 3 يبدأ المنتج في تنظيف رأس الطباعة ويبدأ المصباح  عند توقف المصباح ، اطبع غط فحص رأس الطباعة للتأكد أن رأس تنظيف. [← "فحص فوهات رأس الطباعة" في الصفحة 34](#)

محاذاة رأس الطباعة

إذا لاحظت ظهور خطوط رأسية أو أشربة أفقية غير محاذاة، فيمكنك حل هذه المشكلة عن طريق استخدام البرنامج المساعد Print Head Alignment (محاذاة رأس الطباعة) في برنامج تشغيل الطابعة.

ارجع إلى القسم المناسب أدناه.

ملاحظة:

لا تضغط على 

استخدام البرنامج المساعد Print Head Alignment (محاذاة رأس الطباعة) مع Windows

اتبع الخطوات التالية لمحاذاة رأس الطباعة باستخدام البرنامج المساعد Print Head Alignment (محاذاة رأس الطباعة).

- 1 تأكد من عدم الإشارة إلى تحذيرات أو أخطاء على لوحة التحكم.
- 2 تأكد من تحميل ورق بحجم A4 في وحدة تغذية الورق الخلفية.
- 3 انقر بزر الماوس الأيمن فوق رمز المنتج في taskbar (شريط المهام)، ثم حدد Print Head Alignment (محاذاة رأس الطباعة).
إذا لم يظهر رمز المنتج، فارجع إلى القسم التالي لإضافة الرمز.
[← "من رمز الاختصار على taskbar \(شريط المهام\)" في الصفحة 16](#)
- 4 اتبع الإرشادات المعروضة على الشاشة لمحاذاة رأس الطباعة.

استخدام الأداة المساعدة Print Head Alignment (محاذاة رأس الطباعة) في Mac OS

اتبع الخطوات التالية لمحاذاة رأس الطباعة باستخدام البرنامج المساعد Print Head Alignment (محاذاة رأس الطباعة).

- 1 تأكد من عدم الإشارة إلى تحذيرات أو أخطاء على لوحة التحكم.

الحفاظ على المنتج والبرنامج

2 تأكد من تحميل ورق بحجم A4 في وحدة تغذية الورق الخلفية.

3 قم بالوصول إلى Epson Printer Utility 4. [← "الوصول إلى برنامج تشغيل الطابعة في Mac OS" في الصفحة 16](#)

4 انقر فوق رمز **Print Head Alignment** (محاذاة رأس الطابعة).

5 اتبع الإرشادات المعروضة على الشاشة لمحاذاة رأس الطابعة.

تنظيف موجه الورق

قد ترى لطاخة على ظهر المطبوعات عند بقاء حبر زائد في موجه الورق. موجه الورق هو عبارة عن شريط بلاستيكي داكن داخل المنتج. في هذه الحالة، يمكنك حل المشكلة من خلال استخدام البرنامج المساعد Paper Guide Cleaning (تنظيف موجه الورق) في برنامج تشغيل الطابعة.

ارجع إلى القسم المناسب أدناه.

ملاحظة:

كرر الإجراء حتى يتم تنظيف داخل المنتج.

استخدام البرنامج المساعد Paper Guide Cleaning (تنظيف موجه الورق) مع Windows

اتبع الخطوات التالية لتنظيف موجه الورق باستخدام البرنامج المساعد Paper Guide Cleaning (تنظيف موجه الورق).

1 تأكد من عدم الإشارة إلى تحذيرات أو أخطاء على لوحة التحكم.

2 تأكد من تحميل ورق بحجم A4.

3 افتح برنامج تشغيل الطابعة، وانقر فوق علامة التبويب Maintenance (الصيانة)، ثم انقر فوق زر Paper Guide Cleaning (تنظيف موجه الورق).

← "الوصول إلى برنامج تشغيل الطابعة في نظام Windows" في الصفحة 15

4 اتبع الإرشادات المعروضة على الشاشة لتنظيف موجه الورق.

استخدام الأداة المساعدة Paper Guide Cleaning (تنظيف موجه الورق) في Mac OS

اتبع الخطوات التالية لتنظيف موجه الورق باستخدام البرنامج المساعد Paper Guide Cleaning (تنظيف موجه الورق).

1 تأكد من عدم الإشارة إلى تحذيرات أو أخطاء على لوحة التحكم.

2 تأكد من تحميل ورق بحجم A4.

الحفاظ على المنتج والبرنامج

3 قم بالوصول إلى مربع الحوار Epson Printer Utility 4. [← "الوصول إلى برنامج تشغيل الطابعة في Mac OS" في الصفحة 16](#)

4 انقر فوق رمز Paper Guide Cleaning (تنظيف موجه الورق).

5 اتبع الإرشادات المعروضة على الشاشة لتنظيف موجه الورق.

استبدال الحبر داخل أنابيب الحبر

إذا لم تستخدم المنتج لفترة طويلة ولاحظت وجود أشرطة أو ألوان مفقودة في المطبوعات، فستحتاج إلى استبدال الحبر الموجود بداخل أنابيب الحبر لحل المشكلة.

يسمح لك البرنامج المساعد Power Ink Flushing (التنظيف الكهربائي للحبر) باستبدال كل الحبر الموجود داخل أنابيب الحبر.

مهم!

تستهلك هذه الوظيفة كمية كبيرة من الحبر. قبل استخدام هذه الوظيفة، تأكد من وجود حبر كافٍ في خزانات الحبر الموجودة بالمنتج. إذا لم يوجد حبر كافٍ، فأعد تعبئة خزانات الحبر.

ملاحظة:

□ تؤثر هذه الوظيفة على العمر الافتراضي للبادات الحبر. تصل لبادات الحبر إلى قدرتها التشغيلية مبكراً من خلال تشغيل هذه الوظيفة. اتصل بقسم الدعم التابع *Epson* أو أي من مزودي خدمة *Epson* المعتمدين لطلب الاستبدال قبل انتهاء فترة الخدمة. فهو جزء غير قابل للصيانة بواسطة المستخدم.

□ بعد استخدام البرنامج المساعد *Power Ink Flushing* (التنظيف الكهربائي للحبر)، أوقف تشغيل المنتج وانتظر لمدة اثنتي عشرة ساعة على الأقل. يؤدي استخدام هذه الوظيفة إلى تحسين جودة الطباعة بعد اثنتا عشرة ساعة، ومع ذلك يتعذر استخدامها مرة أخرى في غضون اثنتا عشرة ساعة من آخر استخدام. إذا كنت ما زلت غير قادر على حل المشكلة بعد تجربة جميع الطرق أعلاه، فاتصل بدعم *Epson*.

استخدام البرنامج المساعد Power Ink Flushing (التنظيف الكهربائي للحبر) مع Windows

اتبع الخطوات التالية لاستخدام البرنامج المساعد Power Ink Flushing (التنظيف الكهربائي للحبر).

1 تأكد من عدم الإشارة إلى تحذيرات أو أخطاء على لوحة التحكم.

2 الوصول إلى برنامج تشغيل الطابعة. [← "الوصول إلى برنامج تشغيل الطابعة في نظام Windows" في الصفحة 15](#)

3 انقر فوق علامة التبويب Maintenance (الصيانة)، ثم انقر فوق الزر Power Ink Flushing (التنظيف الكهربائي للحبر).

4 اتبع الإرشادات المعروضة على الشاشة.

استخدام الأداة المساعدة Power Ink Flushing (التنظيف الكهربائي للحبر) في Mac OS

اتبع الخطوات التالية لاستخدام البرنامج المساعد Power Ink Flushing (التنظيف الكهربائي للحبر).

الحفاظ على المنتج والبرنامج

1 تأكد من عدم الإشارة إلى تحذيرات أو أخطاء على لوحة التحكم.

2 قم بالوصول إلى Epson Printer Utility 4. ["الوصول إلى برنامج تشغيل الطابعة في Mac OS" في الصفحة 16](#)

3 انقر فوق الرمز **Power Ink Flushing** (التنظيف الكهربائي للحبر).

4 اتبع الإرشادات المعروضة على الشاشة.

توفير الطاقة

يدخل المنتج وضع السكون أو يتم إيقاف تشغيله مؤقتاً إذا لم تكن هناك عمليات يتم إجراؤها لفترة معينة.

يمكنك ضبط الوقت قبل تطبيق إدارة الطاقة. ستؤثر أي زيادة على فعالية طاقة المنتج. يرجى أخذ البيئة في الاعتبار قبل إجراء أي تغيير.

اتبع الخطوات أدناه لضبط الوقت.

لنظام التشغيل Windows

1 قم بالوصول إلى إعدادات الطابعة. ["الوصول إلى برنامج تشغيل الطابعة في نظام Windows" في الصفحة 15](#)

2 انقر على علامة التبويب Maintenance (الصيانة)، ثم انقر فوق زر **Printer and Option Information** (معلومات الطابعة والأجهزة الاختيارية).

3 حدد **Off** (إيقاف تشغيل) أو **minutes 30** (30 دقيقة) أو **hour 1** (ساعة واحدة) أو **hours 2** (ساعتان) أو **hours 4** (4 ساعات) أو **hours 8** (8 ساعات) أو **hours 12** (12 ساعة) كإعداد **Power Off Timer** (موقت إيقاف التشغيل)، وانقر فوق زر **Send** (إرسال).

4 حدد **minutes 3** (3 دقائق) أو **minutes 5** (5 دقائق) أو **minutes 10** (10 دقائق) أو **minutes 15** (15 دقيقة) كإعداد **Sleep Timer** (عداد وقت السكون)، وانقر فوق الزر **Send** (إرسال).

5 انقر فوق زر **OK** (موافق).

في Mac OS

1 قم بالوصول إلى Epson Printer Utility 4. ["الوصول إلى برنامج تشغيل الطابعة في Mac OS" في الصفحة 16](#)

2 انقر فوق الزر **Printer Settings** (إعدادات الطابعة). تظهر شاشة **Printer Settings** (إعدادات الطابعة).

3 حدد **Off** (إيقاف التشغيل) أو **minutes 30** (30 دقيقة) أو **hour 1** (ساعة واحدة) أو **hours 2** (ساعتان) أو **hours 4** (4 ساعات) أو **hours 8** (8 ساعات) أو **hours 12** (12 ساعة) من إعداد **Power Off Timer** (موقت إيقاف التشغيل).

الحفاظ على المنتج والبرنامج

4 حدد 3 minutes (3 دقائق) أو 5 minutes (5 دقائق) أو 10 minutes (10 دقائق) أو 15 minutes (15 دقيقة) كإعداد Sleep Timer (مؤقت السكون).

5 انقر فوق الزر Apply (تطبيق).

عمليات طابعة أكثر هدوء

يمكنك جعل عمليات الطابعة تتسم بالهدوء بدون تغيير جودة الطابعة. ومع ذلك، قد تقل سرعة الطابعة.

لنظام التشغيل Windows

1 قم بالوصول إلى إعدادات الطابعة.
← "الوصول إلى برنامج تشغيل الطابعة في نظام Windows" في الصفحة 15

2 في الإطار Main (رئيسي)، حدد Off (إيقاف تشغيل) أو On (تشغيل) كـ Quiet Mode (وضع الهدوء).

في Mac OS

1 انقر فوق System Preferences (تفضيلات النظام) في قائمة Apple.

2 انقر فوق Printers & Scanners (الطابعات والمسحات الضوئية) (أو Print & Scan (طباعة ومسح ضوئي) أو Print & Fax (طباعة وفاكس)) ثم حدد منتجك من مربع قائمة الطابعات.

3 انقر فوق Options & Supplies (الخيارات واللوازم)، ثم Driver (برنامج التشغيل).

4 حدد Off (إيقاف التشغيل) أو On (تشغيل) كـ Quiet Mode (وضع الهدوء).

التحقق من عدد الأوراق التي تمت تغذيتها

يمكنك التحقق من عدد الأوراق التي تمت تغذيتها من برنامج تشغيل الطابعة.

انقر فوق الزر Printer and Option Information (معلومات الطابعة والأجهزة الاختيارية) في نافذة Maintenance (الصيانة) في برنامج تشغيل الطابعة (في Windows) أو في Epson Printer Utility 4 (في Mac OS).

تنظيف المنتج

تنظيف السطح الخارجي للمنتج

لحفاظ على تشغيل المنتج بأفضل أداء له، قم بتنظيفه بالكامل عدة مرات في السنة، باتباع الإرشادات التالية.

الحفاظ على المنتج والبرنامج



لا تستخدم الكحول أو التتر في تنظيف المنتج. فقد تتسبب هذه المواد الكيميائية في تلف المنتج.

تنظيف السطح الداخلي للمنتج

للحفاظ على الحصول على أفضل نتائج الطباعة، نظف الأسطوانة الموجودة بالداخل باستخدام البرنامج المساعد Paper Guide Cleaning (تنظيف موجه الورق).

← "تنظيف موجه الورق" في الصفحة 38



احرص على عدم لمس الأجزاء الموجودة داخل المنتج.



- احرص على إبعاد الماء عن المكونات الكهربائية.
- لا ترش الجزء الداخلي في المنتج باستخدام زيوت التزليق.
- قد تتلف الزيوت غير المناسبة آلية الطباعة. اتصل بالموزع أو مختص صيانة مؤهل في حالة الحاجة إلى التزييت.

نقل المنتج

عند نقل المنتج لمسافة ما، فستحتاج إلى إعدادها للنقل في صندوقها الأصلي أو صندوق من نفس الحجم.



- عند تخزين المنتج أو نقله، تجنب إمالاته أو وضعه بشكل رأسي أو قلبه رأساً على عقب، وإلا فقد يتسرب الحبر.
- عند تخزين إحدى زجاجات الحبر أو نقلها بعد إزالة سداداتها، لا تقم بإمالة الزجاجات ولا تعرضها للاصطدام أو درجات الحرارة المتغيرة. وإلا، فقد يتسرب الحبر حتى وإن كان الغطاء الموجود على زجاجة الحبر محكم الغلق. تأكد من حفظ زجاجة الحبر في وضع عمودي عند إحكام غلق الغطاء، واتبع الإجراءات لمنع تسرب الحبر أثناء نقل الزجاجات.

1

افتح الغطاء الأمامي وتأكد من أن رأس الطباعة في موضعها الأصلي على الجانب الأيمن.

ملاحظة:

إن لم يكن رأس الطباعة في الموضع الأصلي على الجانب الأيمن، شغل المنتج وانتظر حتى يثبت رأس الطباعة في موضع أقصى اليمين. ثم أوقف تشغيل المنتج.

2

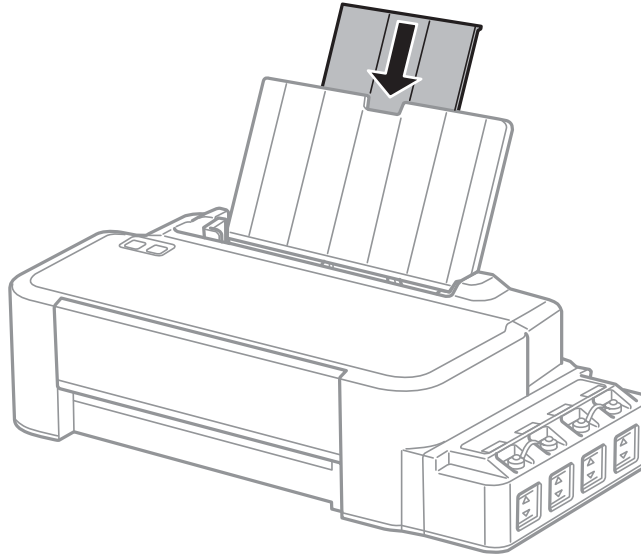
قم بإيقاف تشغيل المنتج وافصل سلك التيار الكهربائي الخاص بالطابعة.

3

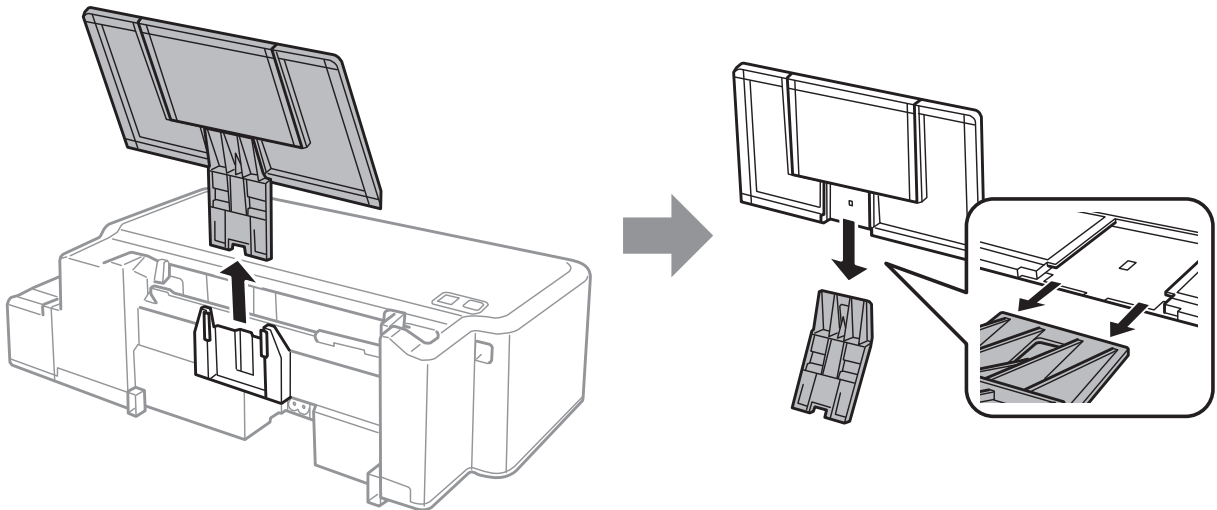
افصل كبل الواجهة من المنتج.

الحفاظ على المنتج والبرنامج

4 أزل جميع الورق وأغلق امتداد دعامة الورق.

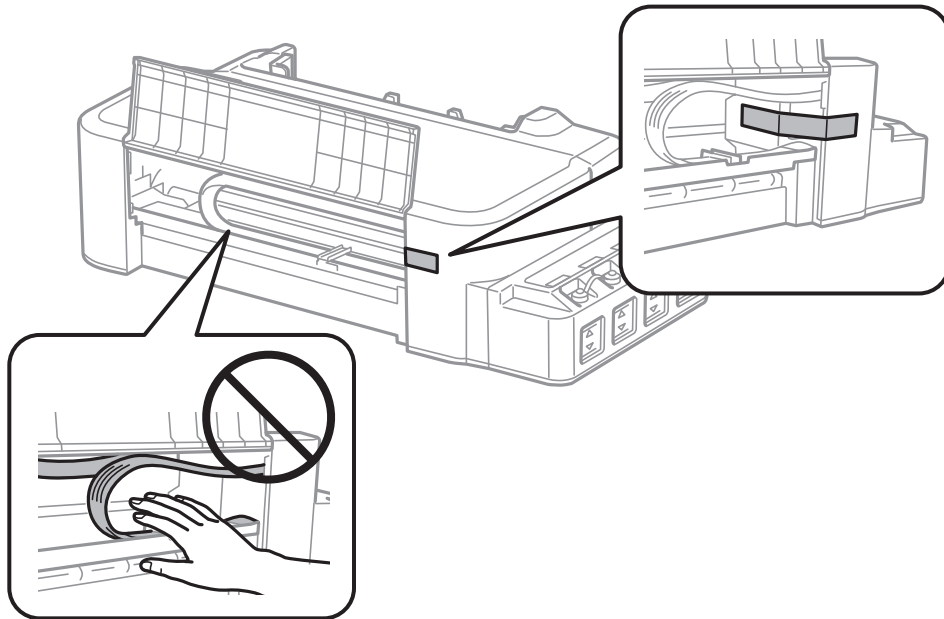


5 فك دعامة الورق ثم نحتها جانباً.

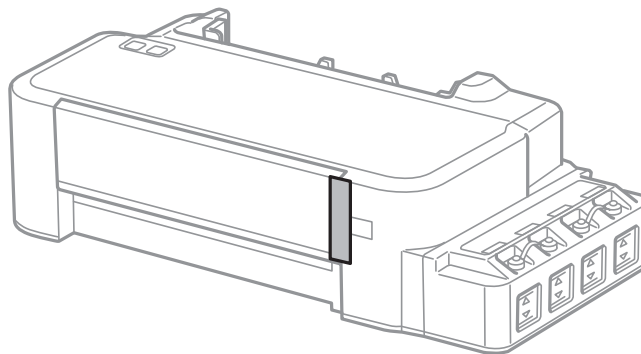


الحفاظ على المنتج والبرنامج

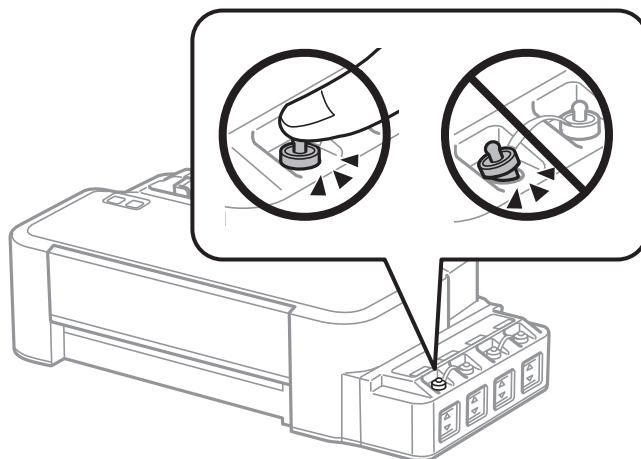
6 افتح الغطاء الأمامي. ثبت رأس الطباعة بشريط كما هو موضح أدناه.



7 أغلق الغطاء الأمامي وثبته بشريط.



8 تأكد من إحكام إغلاق الغطاء الموجود على خزان الحبر.

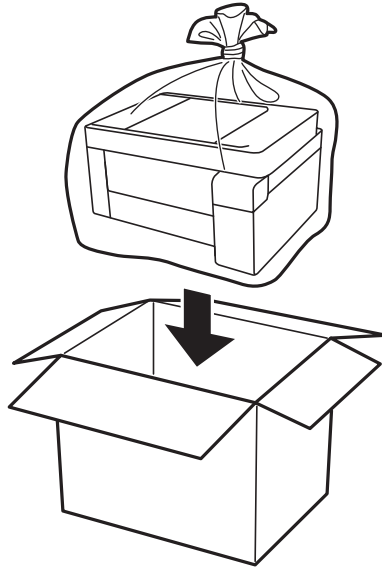


9 ضع الطباعة في الكيس البلاستيكي وأحكم غلقه.

الحفاظ على المنتج والبرنامج

ضع الطابعة في علبتها باستخدام المواد الواقية.

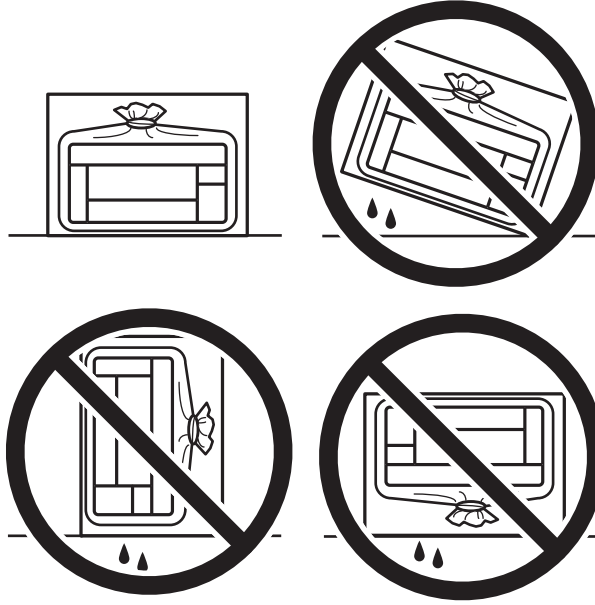
10



الحفاظ على المنتج والبرنامج



مهم: عند تخزين الطابعة أو نقلها، ضع الطابعة في الكيس البلاستيكي وأحكم غلقه. تجنب إمالة الطابعة، أو وضعها رأسياً، أو قلبها رأساً على عقب؛ وإلا فقد يتسرب الحبر.



- عند تخزين زجاجة الحبر أو نقلها، فلا يجب إمالة الزجاجة أو تعريضها إلى صدمات أو تغيرات في درجات الحرارة. وإلا فقد يتسرب الحبر حتى في حالة إحكام غطاء زجاجة الحبر بشكل آمن. يجب التأكد من وضع زجاجة الحبر في وضع عمودي أثناء إحكام الغطاء واتخاذ الاحتياطات اللازمة لمنع تسرب الحبر أثناء نقل الزجاجة، على سبيل المثال، وضع الزجاجة في حقيبة.
- لا تضع زجاجات حبر مفتوحة في العبوة مع الطابعة.



إذا انخفضت جودة الطباعة في عملية الطباعة التالية، فنظف رأس الطباعة واضبط محاذاته.

فحص البرنامج وتثبيته

التحقق من البرنامج المثبت على الكمبيوتر

لاستخدام الوظائف الموضحة في دليل المستخدم هذا، تحتاج إلى تثبيت البرنامج التالي.

Epson Driver and Utilities (برامج التشغيل والبرامج المساعدة من Epson)

اتباع الخطوات أدناه للتحقق من تثبيت البرنامج على الكمبيوتر.

الحفاظ على المنتج والبرنامج

نظام التشغيل Windows

1 Windows 10: انقر فوق زر البدء ثم حدد **Windows System (نظام Windows) < Control Panel (لوحة التحكم)**.

بالنسبة لنظام التشغيل Windows 8: حدد **Desktop (سطح المكتب)** ورمز **Settings (إعدادات)** و **Control Panel (لوحة التحكم)**.

بالنسبة لنظامي التشغيل Windows 7 و Vista: انقر فوق زر البدء وحدد **Control Panel (لوحة التحكم)**.

Windows XP: انقر فوق زر **Start (ابدأ)** وحدد **Control Panel (لوحة التحكم)**.

2 Windows 10 و 8 و Vista: انقر فوق **Uninstall a program (إزالة تثبيت برنامج)** من فئة **Programs (البرامج)**.

Windows XP: انقر نقرًا مزدوجًا فوق الرمز **Add or Remove Programs (إضافة أو إزالة البرامج)**.

3 تحقق من قائمة البرامج المثبتة حاليًا.

في Mac OS

1 انقر نقرًا مزدوجًا فوق **Macintosh HD**.

2 انقر نقرًا مزدوجًا فوق المجلد **Epson Software** في المجلد **Applications (التطبيقات)** وتحقق من المحتويات.

ملاحظة:

- يشتمل مجلد **Applications (التطبيقات)** على برنامج موفر من أطراف أخرى.
 - حدد **System Preferences (تفضيلات النظام)** من قائمة **Apple** ثم انقر فوق **Printers & Scanners (الطابعات والمسحات الضوئية)** (أو **Print & Scan (طباعة ومسح ضوئي)** أو **Print & Fax (طباعة وفاكس)**).
- حدد بعد ذلك موقع منتجك في مربع قائمة الطابعات.

تثبيت برنامج

أدخل قرص برنامج المنتج المرفق معه وحدد البرنامج الذي تريد تثبيته في شاشة **Software Select (تحديد البرنامج)**.

إذا كنت تستخدم Mac OS، أو إذا كان الكمبيوتر التابع لك لا يحتوي على محرك أقراص CD/DVD فانتقل إلى موقع ويب Epson التالي لتنزيل البرنامج وتثبيته.

<http://support.epson.net/setupnavi/>

إلغاء تثبيت البرنامج

قد تحتاج إلى إزالة تثبيت برنامجك ثم إعادة تثبيته لحل مشكلات معينة أو عند القيام بترقية نظام التشغيل.

انظر القسم التالي للحصول على معلومات عن تحديد التطبيقات التي يتم تثبيتها.
 ← "التحقق من البرنامج المثبت على الكمبيوتر" في الصفحة 46

لنظام التشغيل Windows

ملاحظة:

- في Windows 10 و 8 و 7 و Vista، ستحتاج حساب مسؤول وكلمة مرور في حالة تسجيل الدخول كمستخدم قياسي.
- بالنسبة لنظام التشغيل Windows XP و يجب تسجيل الدخول إلى حساب Computer Administrator (مسؤول كمبيوتر).

- 1 قم بإيقاف تشغيل المنتج.
- 2 افصل كابل الواجهة الخاص بالمنتج عن الكمبيوتر.
- 3 قم بإجراء أي مما يلي.
 - Windows 10: انقر فوق زر البدء ثم حدد Windows System (نظام Windows) < Control Panel (لوحة التحكم).
 - بالنسبة لنظام التشغيل Windows 8: حدد Desktop (سطح المكتب) ورمز Settings (إعدادات) و Control Panel (لوحة التحكم).
 - بالنسبة لنظامي التشغيل Windows 7 و Vista: انقر فوق زر البدء وحدد Control Panel (لوحة التحكم).
 - Windows XP: انقر فوق زر Start (ابدأ) وحدد Control Panel (لوحة التحكم).
- 4 قم بإجراء أي مما يلي.
 - Windows 10 و 8 و 7 و Vista: انقر فوق Uninstall a program (إزالة تثبيت برنامج) من فئة Programs (البرامج).
 - Windows XP: انقر نقرًا مزدوجًا فوق الرمز Add or Remove Programs (إضافة أو إزالة البرامج).
- 5 حدد البرنامج الذي ترغب في إلغاء تثبيته مثل برنامج تشغيل المنتج والتطبيق من القائمة المعروضة.
- 6 قم بإجراء أي مما يلي.
 - Windows 10 و 8 و 7: حدد Uninstall/Change (إزالة التثبيت/التغيير) أو Uninstall (إزالة التثبيت).
 - Windows Vista: انقر فوق Uninstall/Change (إزالة التثبيت/التغيير) أو Uninstall (إلغاء التثبيت). ثم انقر فوق Continue (متابعة) في إطار User Account Control (التحكم في حساب المستخدم).
 - Windows XP: انقر فوق Change/Remove (تغيير/إزالة) أو Remove (إزالة).

ملاحظة:

إذا اخترت إلغاء تثبيت برنامج تشغيل الطابعة الخاصة بالمنتج في الخطوة 5، فحدد الرمز للمنتج ثم انقر فوق OK (موافق).

7 عند ظهور إطار التأكيد، انقر فوق Yes (نعم) أو Next (التالي).

8 اتبع الإرشادات المعروضة على الشاشة.

الحفاظ على المنتج والبرنامج

في بعض الحالات، قد تظهر رسالة تطالبك بإعادة تشغيل الكمبيوتر. عند وجود ذلك، تأكد من تحديد **I want to restart my computer** now (أريد إعادة تشغيل الكمبيوتر الآن) وانقر فوق **Finish** (إنهاء).

في Mac OS

ملاحظة:

- ❑ لإلغاء تثبيت برنامجك، تحتاج إلى تنزيل *Uninstaller*. الوصول على الموقع في: <http://www.epson.com> ثم حدد قسم الدعم في موقع الويب المحلي الخاص بشركة EPSON.
- ❑ لإلغاء تثبيت التطبيقات، يجب تسجيل الدخول إلى حساب *Computer Administrator* (مسئول الكمبيوتر). لا يمكنك إزالة تثبيت البرامج إذا قمت بتسجيل الدخول إلى حساب مستخدم محدود.
- ❑ حسب التطبيق، قد يكون المثبت منفصلاً عن برنامج إلغاء التثبيت.

1 قم بإنهاء كل التطبيقات الجاري تشغيلها.

2 انقر نقرًا مزدوجًا فوق رمز **Uninstaller** في محرك الأقراص الثابتة بنظام Mac OS.

3 من القائمة المعروضة، حدد مربعات الاختيار الخاصة بالبرنامج الذي ترغب في إلغاء تثبيته مثل برنامج تشغيل الطابعة والتطبيق.

4 انقر فوق **Uninstall**.

5 اتبع الإرشادات المعروضة على الشاشة.

إذا تعذر العثور على البرنامج الذي تريد إزالة تثبيته في نافذة *Uninstaller*، فانقر نقرًا مزدوجًا فوق المجلد **Applications** (التطبيقات) في محرك الأقراص الثابتة بنظام Mac OS، وحدد التطبيق الذي تريد إزالة تثبيته ثم اسحبه إلى رمز **Trash** (المهملات).

ملاحظة:

إذا أزلت تثبيت برنامج تشغيل الطابعة وبقي اسم منتجك في نافذة **Printers & Scanners** (الطابعات والمساحات الضوئية) (أو **Print & Scan** (طباعة ومسح ضوئي) أو **Print & Fax** (طباعة وفاكس))، فحدد اسم منتجك وانقر فوق الزر **remove** (إزالة).

مؤشرات الأخطاء

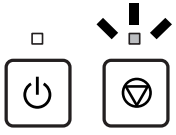
إظهار الأخطاء على لوحة التحكم

يمكنك تحديد العديد من مشكلات المنتج الشائعة باستخدام المصابيح الموجودة بالمنتج. وفي حالة توقف المنتج عن العمل وكانت المصابيح تومض أو قيد التشغيل، استخدم الجدول التالي لتشخيص المشكلة، ثم اتبع الإجراءات التصحيحية الموصى بها.

ميض = ، إضاءة = 

المصابيح	مشكلة وحل
	<p>خروج الورق</p> <p>لا يتم تحميل ورق.</p> <p>حمل الورق في فتحة ملء الورق الخلفية بطريقة صحيحة، واضغط على الزر .</p>
	<p>تغذية الورق المتعدد</p> <p>تمت تغذية أكثر من صفحة في وقت واحد.</p> <p>حمل الورق في فتحة ملء الورق الخلفية بطريقة صحيحة، واضغط على الزر . إذا ظل الورق في المنتج، فانظر "انحسار الورق" في الصفحة 54.</p>
	<p>انحسار الورق</p> <p>حدث انحسار للورق في المنتج.</p> <p>← "انحسار الورق" في الصفحة 54</p>
	<p>صيانة</p> <p>تقترب وسادة امتصاص الحبر بالمنتج من نهاية عمرها الافتراضي أو بلغته بالفعل.</p> <p>وميض بالتناوب</p> <p>اتصل بشركة Epson أو أي من موفري خدمة Epson المعتمدين لاستبدال وسادة امتصاص الحبر. إذا لم تصل وسادة امتصاص الحبر إلى نهاية فترة الخدمة، يمكنك استئناف الطباعة من خلال الضغط على الزر . فهو جزء غير قابل للصيانة بواسطة المستخدم.</p>
	<p>خطأ جسيم</p> <p>حدث خطأ غير معروف بالمنتج.</p> <p>قم بإيقاف تشغيل المنتج، ثم أزل الورق المحشور.</p> <p>← "انحسار الورق" في الصفحة 54</p> <p>وبعد ذلك أعد تشغيل المنتج. إذا لم يُعالج الخطأ، اتصل بالوكيل.</p>
	<p>انتظار شحن الحبر لأول مرة (غير جاهز للطباعة)</p> <p>قد لا يكتمل شحن الحبر لأول مرة.</p> <p>املأ خزانات الحبر باستخدام جميع زجاجات الحبر المتوفرة. بعد ذلك، شغل المنتج واضغط على الزر  لثلاث ثواني حتى يبدأ المصباح  بالوميض لبدء شحن الحبر. يستغرق شحن الحبر حوالي 20 دقيقة. انتظر حتى إضاءة المصباح .</p>

مؤشرات الأخطاء

المصاييح	مشكلة وحل
	وضع الاسترداد
	<p>فشل تحديث البرنامج الثابت والمنتج ليس في وضع الاسترداد.</p> <p>ستحتاج إلى محاولة تحديث البرنامج الثابت مرة أخرى. جهاز كبل USB وقم بزيارة موقع ويب Epson المحلي لمزيد من التعليمات.</p>

* في بعض دورات الطباعة قد يتجمع مقدار قليل للغاية من الحبر المتبقي في وسادة امتصاص الحبر. لتفادي تسرب الحبر من الوسادة، تم تصميم المنتج ليتوقف عن الطباعة عند وصول الحشية إلى الحد الخاص بها. تختلف الحاجة لذلك ومدى تكراره باختلاف عدد الصفحات التي تطبعها، ونوع المواد التي تطبعها وعدد دورات التنظيف التي يجريها المنتج. لا تعني الحاجة إلى استبدال لباد الحبر أن منتجك قد توقف عن التشغيل وفقاً لمواصفاته. سيرشدك المنتج عندما تحتاج الوسادة إلى الاستبدال ولا يمكن القيام بهذا إلا بواسطة موفر خدمة Epson معتمد. لا يغطي ضمان Epson تكلفة هذا الاستبدال.

استكشاف مشكلات الطباعة وإصلاحها

تشخيص المشكلة

تكمّن أفضل خطوتين للتعامل مع استكشاف مشكلات المنتج وحلها في: أولاً تشخيص المشكلة، ثم تطبيق الحلول المحتملة حتى يتم حل المشكلة.

تتوفر المعلومات التي تحتاجها لتشخيص أكثر المشكلات شيوعاً وحلها في حل المشكلات عبر الإنترنت أو بلوحة التحكم أو status monitor (مراقبة الحالة). ارجع إلى القسم المناسب أدناه.

إذا كانت لديك مشكلة معينة مرتبطة بجودة الطباعة أو مشكلة الطباعة غير مرتبطة بجودة الطباعة أو مشكلة في تغذية الورق أو إذا كان المنتج لا تقوم بالطباعة على الإطلاق، فارجع إلى القسم المناسب.

لحل مشكلة، قد تحتاج إلى إلغاء الطباعة.

← "إلغاء الطباعة" في الصفحة 19

فحص حالة المنتج

إذا حدثت مشكلة أثناء الطباعة، فستظهر رسالة خطأ في إطار Status Monitor.

إذا ظهرت رسالة خطأ تشير إلى اقتراب لبادات امتصاص حبر المنتج من نهاية عمرها الافتراضي، فاتصل بدعم Epson لاستبدالها. تظل هذه الرسالة على فترات زمنية متساوية إلى أن يتم استبدال لبادات امتصاص الحبر. عند تشبع لبادات امتصاص الحبر، يتوقف المنتج ويصبح دعم Epson مطلوباً لمتابعة الطباعة.

نظام التشغيل Windows

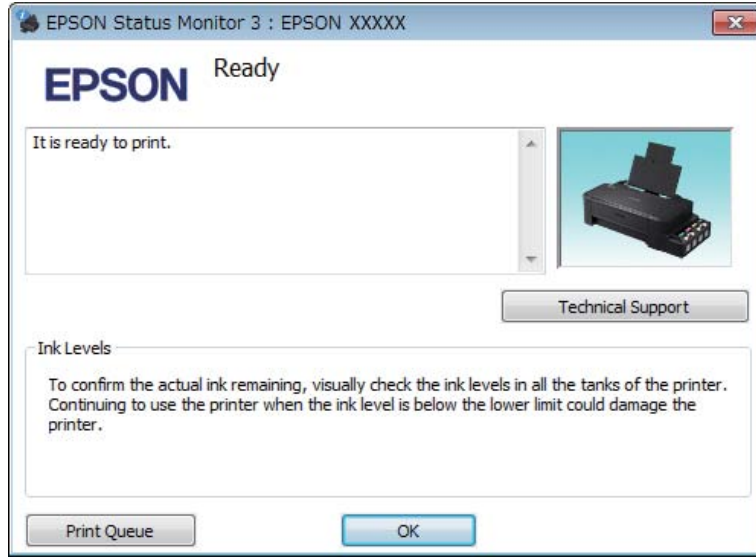
توجد طريقتان للوصول إلى EPSON Status Monitor 3:

□ انقر نقرًا مزدوجاً على رمز اختصار المنتج في شريط مهام Windows. لإضافة رمز اختصار إلى taskbar (شريط المهام)، انظر القسم التالي: ← "من رمز الاختصار على taskbar (شريط المهام)" في الصفحة 16

□ افتح برنامج تشغيل الطباعة، وانقر فوق علامة تبويب Maintenance (الصيانة)، ثم انقر فوق زر EPSON Status Monitor 3.

استكشاف مشكلات الطباعة وإصلاحها

عند الوصول إلى EPSON Status Monitor 3، يظهر الإطار التالي:



ملاحظة:

إذا لم يظهر EPSON Status Monitor 3، فقم بالوصول إلى برنامج تشغيل الطابعة وانقر فوق علامة التبويب *Maintenance* (الصيانة)، ثم الزر *Extended Settings* (إعدادات موسعة). في نافذة *Extended Settings* (إعدادات موسعة)، تحقق من مربع الحوار *Enable EPSON Status Monitor 3* (تمكين EPSON Status Monitor 3).

يوفر EPSON Status Monitor 3 المعلومات التالية:

- Technical Support (الدعم الفني):**
انقر فوق **Technical Support (الدعم الفني)** للوصول إلى موقع دعم Epson الفني.
- Print Queue (قائمة الطباعة):**
يمكنك عرض Windows Spooler بالنقر فوق **Print Queue (قائمة الطباعة)**.

في Mac OS

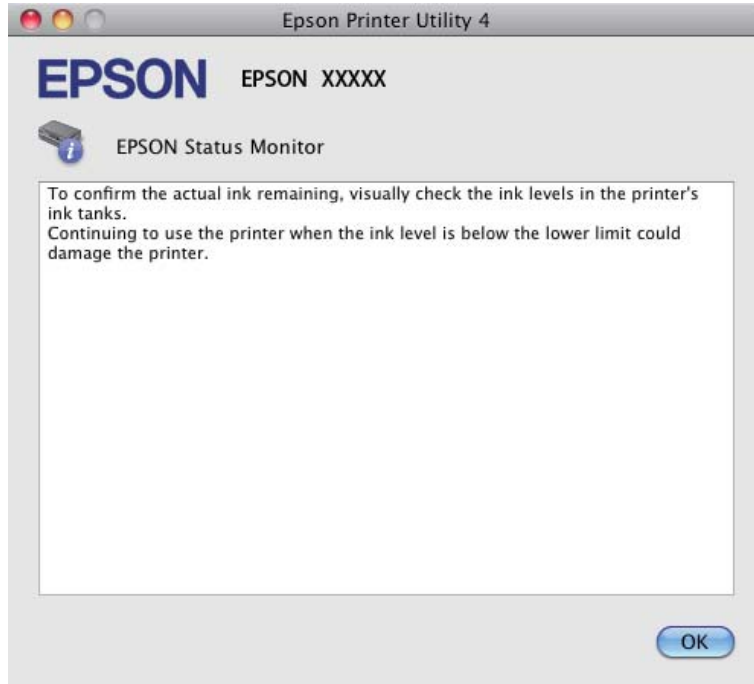
اتبع الخطوات التالية للوصول إلى EPSON Status Monitor.

- 1 **قم بالوصول إلى Epson Printer Utility 4** ← "الوصول إلى برنامج تشغيل الطابعة في Mac OS" في الصفحة 16

استكشاف مشكلات الطباعة وإصلاحها

انقر فوق رمز EPSON Status Monitor. يظهر EPSON Status Monitor.

2



انحشار الورق



تنبيه: لا تلمس أبداً الأزرار الموجودة على لوحة التحكم ويدك داخل المنتج.



مهم: احرص على عدم سحب الكيبلات أو أنابيب الحبر، أو لمس المكونات الأخرى الموجودة داخل المنتج لغير الضرورة. وإلا، فقد يتسرب الحبر أو قد يتلف المنتج.

ملاحظة:

- قم بإلغاء مهمة الطباعة إذا طلب منك ذلك من خلال رسالة من برنامج تشغيل الطابع.
- في حالة وميض جميع المصابيح في لوحة التحكم، حرر انحشار الورق، ثم اضغط على زر Ⓞ.

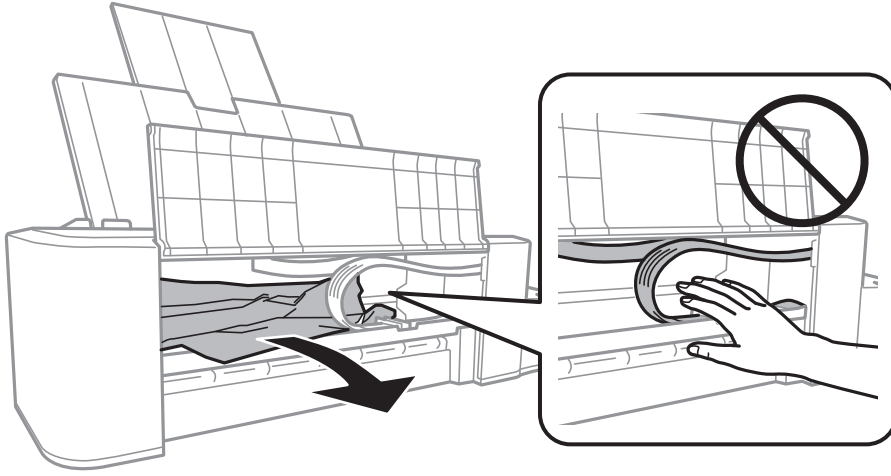
إخراج الورق المحشور من داخل المنتج

افتح الغطاء الأمامي.

1

استكشاف مشكلات الطباعة وإصلاحها

2 قم بإزالة كل الورق الموجود بالداخل، بما في ذلك أي أجزاء مقطوعة.



3 أغلق الغطاء الأمامي واضغط على الزر (⏏).

منع انحشار الورق

إذا كان الورق ينحشر باستمرار، قم بفحص ما يلي.

- الورق أملس وغير مجعد أو مثني.
- الجانب القابل للطباعة من الورق موجهاً لأعلى في وحدة تغذية الورق الخلفية.
- تمت تزرية مجموعة الورق قبل التحميل.
- لا تقم بتحميل الورق أعلى الخط الموجود أسفل علامة السهم ▼ الموجودة داخل موجه الحافة.
- موجه الحافة مضبوط مقابل الحافة اليسرى للورق.
- المنتج موجود على سطح مستو وثابت تتجاوز مساحته قاعدة الطباعة في جميع الاتجاهات. لن يتم تشغيل المنتج بشكل صحيح في حالة إمالتها.

تعليمات جودة الطباعة

إذا واجهت مشكلات تتعلق بجودة الطباعة، فقارن بينها وبين الرسوم التوضيحية التالية. انقر فوق العنوان الذي يظهر تحت الشكل الأكثر تشابهاً مع مطبوعاتك.



عينة جيدة

enthalten alle
Aufdruck. W
J 5008 "Regel"

عينة جيدة

استكشاف مشكلات الطباعة وإصلاحها

<p>enthalten alle Aufdruck. W 5008 "Regel:</p> <p>← "أشرطة رأسية أو عدم محاذاة" في الصفحة 56</p>	<p>enthalten alle Aufdruck. W 5008 "Regel:</p> <p>← "أشرطة أفقية" في الصفحة 56</p>
 <p>← "أشرطة رأسية أو عدم محاذاة" في الصفحة 56</p>	 <p>← "أشرطة أفقية" في الصفحة 56</p>
 <p>← "مطبوعات باهتة أو ملطخة" في الصفحة 57</p>	 <p>← "ألوان غير صحيحة أو مفقودة" في الصفحة 57</p>

أشرطة أفقية

- تأكد أن الجانب القابل للطباعة من الورق موجهاً لأعلى في فتحة ملء الورق الخلفية.
- شغل البرنامج المساعد Head Cleaning (تنظيف الرأس) لتنظيف أي فوهات حبر مسدودة.
← "تنظيف رأس الطباعة" في الصفحة 35
- إن لم تستخدم المنتج لفترة طويلة، استخدم البرنامج المساعد Power Ink Flushing (التنظيف الكهربائي للحبر) لبرنامج تشغيل الطباعة.
← "استبدال الحبر داخل أنابيب الحبر" في الصفحة 39
- جرب استخدام زجاجات الحبر الأصلية من Epson.

أشرطة رأسية أو عدم محاذاة

- تأكد أن الجانب القابل للطباعة من الورق موجهاً لأعلى في فتحة ملء الورق الخلفية.
- شغل البرنامج المساعد Head Cleaning (تنظيف الرأس) لتنظيف أي فوهات حبر مسدودة.
← "تنظيف رأس الطباعة" في الصفحة 35
- إن لم تستخدم المنتج لفترة طويلة، استخدم البرنامج المساعد Power Ink Flushing (التنظيف الكهربائي للحبر) لبرنامج تشغيل الطباعة.
← "استبدال الحبر داخل أنابيب الحبر" في الصفحة 39
- قم بتشغيل البرنامج المساعد Print Head Alignment (محاذاة رأس الطباعة).
← "محاذاة رأس الطباعة" في الصفحة 37

استكشاف مشكلات الطباعة وإصلاحها

- ❑ في نظام التشغيل Windows، قم بإلغاء تحديد مربع الاختيار **High Speed** (سرعة عالية) من الإطار **More Options** (مزيد من الخيارات) في برنامج تشغيل الطباعة في نظام التشغيل Windows. انظر التعليمات الفورية للتعرف على التفاصيل.
- ❑ في Mac OS، حدد **Off** (إيقاف تشغيل) من **High Speed Printing** (الطباعة بسرعة عالية). لعرض **High Speed Printing** (الطباعة بسرعة عالية)، انقر عبر القوائم التالية: **System Preferences** (تفضيلات النظام) و **Printers & Scanners** (الطابعات والمسحات الضوئية) (أو **Print & Scan** (طباعة ومسح ضوئي) أو **Print & Fax** (طباعة وفاكس))، ومنتجك (في مربع قائمة الطابعات) و **Options & Supplies** (الخيارات واللوازم) ثم **Driver** (برنامج التشغيل).

ألوان غير صحيحة أو مفقودة

- ❑ تأكد من اكتمال الشحن الأولي للحبر.
- ❑ افحص خزان الحبر. إذا كان الخزان فارغاً، أعد ملء الحبر على الفور وشغل البرنامج المساعد **Head Cleaning** (تنظيف الرأس).
← "تنظيف رأس الطباعة" في الصفحة 35
- ❑ في نظام التشغيل Windows، امسح تحديد الإعداد **Grayscale** (الطباعة بالأسود فقط) من الإطار **Main** (رئيسي) في برنامج تشغيل الطباعة. في Mac OS، أُلغ تحديد الإعداد **Grayscale** (الطباعة بالأسود فقط) في **Print Settings** (إعدادات الطباعة) في مربع الحوار **Print** (طباعة) في برنامج تشغيل الطباعة. انظر التعليمات الفورية للتعرف على التفاصيل.
- ❑ اضبط إعدادات اللون في التطبيق أو في إعدادات برنامج تشغيل الطباعة. في Windows، حدد الإطار **More Options** (مزيد من الخيارات). في Mac OS، تحقق من مربع الحوار **Color Options** (خيارات الألوان) من مربع الحوار **Print** (طباعة). انظر التعليمات الفورية للتعرف على التفاصيل.
- ❑ شغل البرنامج المساعد **Head Cleaning** (تنظيف الرأس) لتنظيف أي فوهات حبر مسدودة.
← "تنظيف رأس الطباعة" في الصفحة 35
- ❑ إن لم تستخدم المنتج لفترة طويلة، استخدم البرنامج المساعد **Power Ink Flushing** (التنظيف الكهربائي للحبر) لبرنامج تشغيل الطباعة.
← "استبدال الحبر داخل أنابيب الحبر" في الصفحة 39
- ❑ جرب استخدام زجاجات حبر Epson الأصلية والورق الموصى به من Epson.

مطبوعات باهتة أو ملطخة

- ❑ جرب استخدام زجاجات حبر Epson الأصلية والورق الموصى به من Epson.
- ❑ تأكد من وجود المنتج على سطح مستوٍ وثابت تتجاوز مساحته القاعدة في جميع الاتجاهات. لن يتم تشغيل المنتج بشكل صحيح في حالة إمالتها.
- ❑ تأكد أن الورق غير تالف أو متسخ أو قديم جداً.
- ❑ تأكد من جفاف الورق وأن الجانب القابل للطباعة من الورق موجهاً لأعلى في فتحة ملء الورق الخلفية.
- ❑ إذا كان الورق مجعداً، فقم بتسويته أو لفه برفق في الاتجاه المعاكس قبل التحميل.
- ❑ أزل كل ورقة تمت طباعتها.
- ❑ لا تلمس أو تسمح لأي شيء أن يلامس الوجه المطبوع من الورق ذي النهاية اللامعة. للتعامل مع المطبوعات، اتبع التعليمات الخاصة بالورق.

استكشاف مشكلات الطباعة وإصلاحها

- ❑ شغل البرنامج المساعد Head Cleaning (تنظيف الرأس) لتنظيف أي فوهات حبر مسدودة.
← "تنظيف رأس الطباعة" في الصفحة 35
- ❑ إن لم تستخدم المنتج لفترة طويلة، استخدم البرنامج المساعد Power Ink Flushing (التنظيف الكهربائي للحبر) لبرنامج تشغيل الطباعة.
← "استبدال الحبر داخل أنابيب الحبر" في الصفحة 39
- ❑ قم بتشغيل البرنامج المساعد Print Head Alignment (محاذاة رأس الطباعة).
← "محاذاة رأس الطباعة" في الصفحة 37
- ❑ إذا تلطخ الورق بالحبر بعد الطباعة، فنظف الجزء الداخلي للمنتج.
← "تنظيف السطح الداخلي للمنتج" في الصفحة 42

مشكلات متنوعة للمطبوعات

حروف غير صحيحة أو مشوهة

- ❑ قم بمسح أي مهام طباعة متوقفة.
← "إلغاء الطباعة" في الصفحة 19
- ❑ قم بإيقاف تشغيل المنتج والكمبيوتر. تأكد من توصيل كابل توصيل المنتج بإحكام.
- ❑ قم بإلغاء تثبيت برنامج تشغيل الطابعة ثم أعد تثبيته مرةً أخرى.
← "إلغاء تثبيت البرنامج" في الصفحة 47
- ❑ إذا قمت بإدخال الكمبيوتر الخاص بك في الوضع الإسبات أو Hibernate (وضع السكون) يدوياً أثناء قيام الكمبيوتر بإرسال مهمة طباعة، فقد تتم طباعة الصفحات التي تشتمل على نص مشوه عند قيامك بتشغيل الكمبيوتر في المرة القادمة.

هوامش غير صحيحة

- ❑ تأكد من تحميل الورق بشكل صحيح في وحدة تغذية الورق الخلفية.
← "تحميل الورق" في الصفحة 13
- ❑ افحص إعدادات الهامش في التطبيق. تأكد من وجود الهوامش في المنطقة القابلة للطباعة بالصفحة.
← "المنطقة القابلة للطباعة" في الصفحة 64
- ❑ قم بإلغاء تثبيت برنامج تشغيل الطابعة ثم أعد تثبيته مرةً أخرى.
← "إلغاء تثبيت البرنامج" في الصفحة 47

يوجد ميل خفيف في النسخة المطبوعة

- ❑ تأكد من تحميل الورق بشكل صحيح في وحدة تغذية الورق الخلفية.
← "تحميل الورق" في الصفحة 13

صورة مقلوبة

- ❑ في نظام التشغيل Windows، امسح تحديد مربع الاختيار **Mirror Image** (نسخة مطابقة للصورة) من الإطار **More Options** (مزيد من الخيارات) ببرنامج تشغيل الطابعة أو أوقف تشغيل الإعداد **Mirror Image** (نسخة مطابقة للصورة) في التطبيق.
- ❑ في Mac OS، ألغ تحديد مربع الاختيار **Mirror Image** (صورة معكوسة) في **Print Settings** (إعدادات الطباعة) في مربع الحوار **Print** (طباعة) في برنامج تشغيل الطابعة أو أوقف تشغيل الإعداد **Mirror Image** (صورة معكوسة) في التطبيق الذي تستخدمه. للتعرف على الإرشادات، انظر التعليمات الفورية لبرنامج تشغيل الطابعة أو للتطبيق.
- ❑ قم بإلغاء تثبيت برنامج تشغيل الطابعة ثم أعد تثبيته مرةً أخرى.
← "إلغاء تثبيت البرنامج" في الصفحة 47

طباعة صفحات فارغة

- ❑ افحص خزان الحبر. إذا كان الخزان فارغاً، أعد ملء الحبر على الفور وشغل البرنامج المساعد **Head Cleaning** (تنظيف الرأس).
← "تنظيف رأس الطابعة" في الصفحة 35
- ❑ تأكد من أن إعدادات برنامج تشغيل الطابعة مناسبة لحجم الورق الذي تستخدمه.
في نظام التشغيل Windows، تحقق من الإطار **Main** (رئيسي).
في Mac OS، تحقق من مربع الحوار **Page Setup** (إعداد الصفحة) أو مربع الحوار **Print** (طباعة).
- ❑ في نظام التشغيل Windows، حدد الإعداد **Skip Blank Page** (تجاوز الصفحة الفارغة) بالنقر فوق الزر **Extended Settings** (إعدادات موسعة) في إطار **Maintenance** (الصيانة) ببرنامج تشغيل الطابعة.
في Mac OS، حدد الخيار **On** (تشغيل) من **Skip Blank Page** (تجاوز الصفحة الفارغة). لعرض **Skip Blank Page** (تجاوز الصفحة الفارغة)، انقر عبر القوائم التالية: **System Preferences** (تفضيلات النظام) و **Printers & Scanners** (الطابعات والمسحات الضوئية) (أو **Print & Scan** (طباعة ومسح ضوئي) أو **Print & Fax** (طباعة وفاكس))، ومنتجك (في مربع قائمة الطابعات) و **Options & Supplies** (الخيارات واللوازم) ثم **Driver** (برنامج التشغيل).
- ❑ قم بإلغاء تثبيت برنامج تشغيل الطابعة ثم أعد تثبيته مرةً أخرى.
← "إلغاء تثبيت البرنامج" في الصفحة 47

الوجه المطبوع ملطخ أو متلاش

- ❑ إذا كان الورق مجعداً، فقم بتسويته أو لفه برفق في الاتجاه المعاكس قبل التحميل.
- ❑ قم بتحميل ورق عادي وإخراجه عدة مرات.
← "تنظيف السطح الداخلي للمنتج" في الصفحة 42
- ❑ قم بإلغاء تثبيت برنامج تشغيل الطابعة ثم أعد تثبيته مرةً أخرى.
← "إلغاء تثبيت البرنامج" في الصفحة 47

الطباعة بطيئة للغاية

- ❑ في نظام التشغيل Windows، اختر **Quality** (الجودة) أقل في الإطار **Main** (رئيسي) ببرنامج تشغيل الطابعة.
في Mac OS، عيّن **Print Quality** (جودة الطباعة) على درجة أقل في مربع الحوار **Print Settings** (إعدادات الطباعة) من مربع الحوار **Print** (طباعة) في برنامج تشغيل الطابعة.
← "الوصول إلى برنامج تشغيل الطابعة في نظام Windows" في الصفحة 15
← "الوصول إلى برنامج تشغيل الطابعة في Mac OS" في الصفحة 16
- ❑ أغلق كافة التطبيقات غير الضرورية.

استكشاف مشكلات الطباعة وإصلاحها

- ❑ في حالة الطباعة باستمرار لفترة طويلة، قد تكون الطباعة بطيئة للغاية. ويكون هذا الأمر بغرض إبطاء سرعة الطباعة ومنع الارتفاع المفرط لدرجة حرارة وتعرضها للتلف. إذا حدث ذلك، فيمكنك متابعة الطباعة ولكننا نوصي بإيقاف المنتج وتركه 30 دقيقة على الأقل مع تشغيل الطاقة. (لن يسترد المنتج أداءه مع إيقاف الطاقة.) بعد إعادة التشغيل، سيطبّع المنتج بالسرعة العادية.
- ❑ قم بإلغاء تثبيت برنامج تشغيل الطباعة ثم أعد تثبيته مرةً أخرى.
← "إلغاء تثبيت البرنامج" في الصفحة 47

لا تتم تغذية الورق على النحو الصحيح

لا تتم تغذية الورق

أزل مجموعة الورق وتأكد مما يلي:

- ❑ الورق غير ملفوف أو مجعد.
- ❑ الورق ليس قديماً جداً. انظر الإرشادات المرفقة مع الورق للحصول على المزيد من المعلومات.
- ❑ لا تقم بتحميل الورق أعلى الخط الموجود أسفل علامة السهم ▼ الموجودة داخل موجه الحافة.
- ❑ الورق غير محشور داخل المنتج. إذا كان الورق محشوراً، فأزل الورق المحشور.
← "انحشار الورق" في الصفحة 54
- ❑ لقد قمت باتباع إرشادات تحميل خاصة مرافقة للورق.
- ❑ لا يحتوي الورق على أي فتحات تجليد.

تغذية صفحات متعددة

- ❑ لا تقم بتحميل الورق أعلى الخط الموجود أسفل علامة السهم ▼ الموجودة داخل موجه الحافة.
← "تحديد الورق" في الصفحة 12
- ❑ تأكد من أن موجه الحافة مضبوط مقابل الحافة اليسرى للورق.
- ❑ تأكد أن الورق غير مجعد أو مطوي. إذا كان كذلك، فقم بتسويته أو طيه قليلاً في اتجاه الوجه المعاكس قبل التحميل.
- ❑ أزل مجموعة الورق وتأكد أن الورق ليس رقيقاً للغاية.
← "الورق" في الصفحة 64
- ❑ قم بتزرية حواف المجموعة لفصل الورق، ثم أعد تحميل الورق.
- ❑ في حالة طباعة العديد من النسخ لملف، افحص الإعدادات (نسخ) في برنامج تشغيل الطباعة كالتالي وتحقق من التطبيق. في نظام التشغيل Windows، افحص إعدادات (نسخ) في الإطار Main (رئيسي). في Mac OS، تحقق من الإعدادات (عدد النسخ) في مربع الحوار Print (طباعة).

تحميل الورق بطريقة غير صحيحة

إذا تم تحميل الورق إلى داخل المنتج بشدة، فلن يستطيع المنتج تغذية الورق بشكل صحيح. قم بإيقاف تشغيل المنتج وأخرج الورق برفق. ثم قم بتشغيل المنتج وأعد تحميل الورق بشكل صحيح.

لا يتم إخراج الورق بالكامل أو أن الورق مجعد

- ❑ إذا كان الورق لا يخرج بالكامل، فاضغط على الزر ⑤ لإخراج الورق. في حالة انحشار الورق داخل المنتج، قم بإخراجه بالرجوع إلى القسم التالي. ← "انحشار الورق" في الصفحة 54
- ❑ إذا كان الورق مجعداً عند خروجه، فقد يكون رطباً أو ربيعاً للغاية. قم بتحميل مجموعة ورق جديدة.

ملاحظة:

قم بتخزين أي ورق غير مستخدم في العبوة الأصلية الخاصة به في مكان جاف.

المنتج لا يطبع

جميع المصايح مطفاة

- ❑ اضغط على الزر ④ للتأكد من تشغيل المنتج.
- ❑ تأكد من توصيل سلك الطاقة بإحكام.
- ❑ تأكد من عمل مأخذ التيار الكهربائي وعدم التحكم فيه بواسطة مؤقت أو مفتاح حائط.

تضيء المصايح ثم تنطفأ

قد يكون الجهد الكهربائي للمنتج غير متوافق مع تصنيف مأخذ التيار الكهربائي. أوقف تشغيل المنتج وافصل سلك الطاقة على الفور. ثم افحص الملمصق الموجود بالجزء الخلفي من المنتج.



تنبيه: إذا كان الجهد الكهربائي غير متوافق، "فلا توصل المنتج مرةً أخرى". واتصل بالموزع.

مصباح الطاقة فقط يضيء

- ❑ قم بإيقاف تشغيل المنتج والكمبيوتر. تأكد من توصيل كابل توصيل المنتج بإحكام.
- ❑ إذا كنت تستخدم واجهة توصيل USB، فتأكد من توافق الكابل مع مقاييس USB.
- ❑ إذا كنت تصل المنتج بالكمبيوتر عن طريق لوحة وصل USB، فوصل المنتج بلوحة وصل الطبقة الأولى من الكمبيوتر لديك. وإذا لم يتعرف الكمبيوتر على برنامج تشغيل الطباعة، فحاول ربط المنتج مباشرة بالكمبيوتر من غير الحاجة إلى لوحة وصل USB.
- ❑ إذا كنت توصل المنتج بالكمبيوتر عن طريق لوحة وصل USB، تأكد من أن الكمبيوتر تعرف على لوحة وصل جهاز USB.
- ❑ إذا كنت تحاول طباعة صورة كبيرة، فقد يكون الكمبيوتر لا يشتمل على مساحة الذاكرة الكافية. حاول تقليل دقة الصورة أو طباعة الصورة بحجم أصغر. قد تحتاج إلى تثبيت مساحة ذاكرة أكبر في الكمبيوتر.
- ❑ بإمكان مستخدم نظام التشغيل Windows إلغاء أية مهام طباعة متوقفة من Windows Spooler. ← "إلغاء الطباعة" في الصفحة 19

استكشاف مشكلات الطباعة وإصلاحها

- قم بإلغاء تثبيت برنامج تشغيل الطابعة ثم أعد تثبيته مرةً أخرى.
◀ "إلغاء تثبيت البرنامج" في الصفحة 47

معلومات المنتج

متطلبات النظام

لنظام التشغيل Windows

واجهة توصيل الكمبيوتر	النظام
USB	Windows Vista و Windows 7 و Windows 8 و Windows 8.1 و Windows 10 أو أحدث (32 بت، 64 بت) Windows XP SP3 (32 بت) و Windows XP Professional x64 Edition SP2

في Mac OS

واجهة توصيل الكمبيوتر	النظام
USB	Mac OS X 10.6.8 أو أحدث و macOS 11 أو أحدث

ملاحظة:
نظام ملفات (UFS) UNIX في Mac OS غير معتمد.

المواصفات الفنية

ملاحظة:
تكون المواصفات عرضة للتغيير دون إشعار.

مواصفات الطابعة

مسار الورق	وحدة تغذية الورق الخلفية، إدخال علوي
السعة	6 مم (0.2 بوصة)

معلومات المنتج

الورق

ملاحظة:

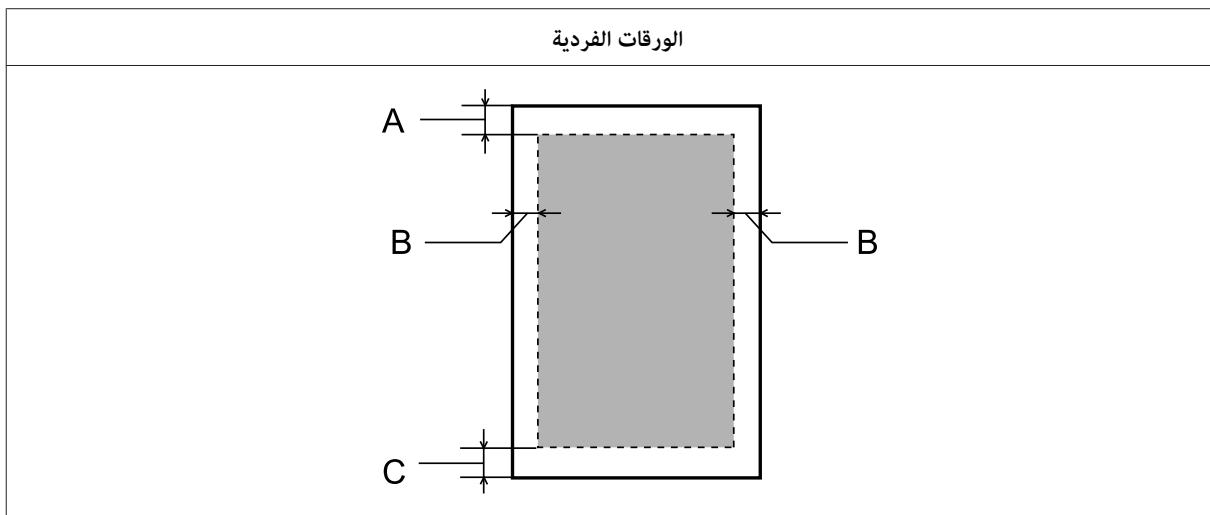
- نظراً لأن جودة نوع أو صنف معين من الورق قد تتغير بواسطة الجهة المصنعة في أي وقت، فإن *Epson* لا تستطيع ضمان جودة أي نوع أو صنف ورق خلاف الذي توفره *Epson*. اختبر دوماً عينات من مجموعة الورق قبل شراء كميات كبيرة أو طباعة مهام كبيرة.
- قد يقلل الورق منخفض الجودة من جودة الطباعة ويسبب انحشار الورق أو مشكلات أخرى. إذا واجهت مشكلات، فقم بالتغيير إلى درجة أعلى من الورق.
- تتوافق أنواع الورق التي يدعمها هذا المنتج مع معياري *Exif Print* و *PRINT Image Matching*. للحصول على مزيد من المعلومات، يرجى الرجوع إلى الوثائق المرفقة مع الكاميرا الرقمية والمتوافقة مع معيار *Exif Print* أو معيار *Image Matching*.

الورق الفردي:

الحجم	297 × 210 A4 مم 11 × 8 1/2 Letter بوصة 14 × 8 1/2 Legal بوصة
أنواع الورق	ورق عادي
السمك	0.08 إلى 0.11 ملم (0.003 إلى 0.004 بوصة)
الوزن	64 جم/م ² (17 رطلاً) إلى 90 جم/م ² (24 رطلاً)

المنطقة القابلة للطباعة

توضح الأجزاء التي تم تمييزها المنطقة القابلة للطباعة.



نوع الوسائط	الحد الأدنى للهامش
A	3.0 ملم (0.12 بوصة)
B	3.0 ملم (0.12 بوصة)
C	3.0 ملم (0.12 بوصة)

معلومات المنتج

المواصفات الميكانيكية

الأبعاد	التخزين العرض: 461 مم (18.1 بوصة) العمق: 215 مم (8.5 بوصة) الارتفاع: 130 مم (5.1 بوصة)
	الطباعة العرض: 461 مم (18.1 بوصة) العمق: 284 مم (11.2 بوصة) الارتفاع: 285 مم (11.2 بوصة)
الوزن	حوالي 2.4 كجم (5.3 رطل) بدون الحبر وسلك الطاقة.

كهربائية

نطاق جهد الإدخال	طراز بجهد 100 - 240 فولت	220-طراز بجهد 240 فولت
نطاق التردد المقدر	من 90 إلى 264 فولت	من 50 إلى 60 هرتز
نطاق تردد الإدخال	من 50 إلى 60 هرتز	من 49.5 إلى 60.5 هرتز
التيار المقدر	من 0.5 إلى 0.3 A	0.3 أمبير
استهلاك الطاقة	الطباعة	حوالي 10 واط (ISO/IEC24712)
	وضع الاستعداد	حوالي 2.0 واط
	وضع السكون	حوالي 0.6 واط
	وضع إيقاف الطاقة	حوالي 0.3 واط

ملاحظة:

افحص الملصق الموجود في الجزء الخلفي من المنتج للتعرف على الجهد الخاص بالطابعة.

بيئة

درجة الحرارة	التشغيل: 10 إلى 35 درجة مئوية (50 إلى 95 فهرنهايت) التخزين: -20 إلى 40 درجة مئوية (-4 إلى 104 فهرنهايت) شهر واحد بدرجة حرارة تصل إلى 40 درجة مئوية (104 فهرنهايت)
الرطوبة	التشغيل*: 20 إلى 80% رطوبة نسبية التخزين*: 5 إلى 85% رطوبة نسبية

* بدون تكاثف

معلومات المنتج

المقاييس والاعتمادات للطراز الأوروبي

يحمل الطراز التالي علامة CE ويمثل لجميع توجيهاً الاتحاد الأوروبي المعمول بها. لمزيد من التفاصيل، تفضل بزيارة موقع الويب التالي للوصول إلى بيان المطابقة الكامل الذي يحتوي على مرجع إلى التوجيهات والمقاييس المتسقة المستخدمة لإعلان المطابقة.

<http://www.epson.eu/conformity>

B521E

واجهة التوصيل

USB — متوافق مع مواصفات USB 2.0

أين تجد المساعدة

موقع الويب للدعم الفني

إذا أردت الحصول على مزيد من المساعدة، فتفضل بزيارة موقع ويب دعم Epson الموضح أدناه. حدد بلدك أو منطقتك وانتقل إلى قسم الدعم في موقع ويب Epson المحلي. يوفر الموقع أيضاً أحدث إصدارات برامج التشغيل والأسئلة الشائعة وأدلة الاستخدام أو أي محتويات أخرى قابلة للتنزيل.

<http://support.epson.net/>

<http://www.epson.eu/Support> (أوروبا)

إذا لم يعمل منتج Epson بشكل سليم وتعذر عليك حل المشكلة، فاتصل بخدمات دعم Epson للحصول على المساعدة.

الاتصال بدعم شركة Epson

قبل الاتصال بشركة Epson

إذا لم يعمل منتج Epson بشكل سليم وتعذر عليك حل المشكلة باستخدام معلومات استكشاف الأخطاء وإصلاحها في أدلة المنتج، فاتصل بخدمات دعم Epson للحصول على المساعدة.

تستند قائمة دعم Epson التالية إلى بلد البيع. وقد لا تُباع بعض المنتجات في موقعك الحالي؛ لذا، تأكد من الاتصال بدعم Epson بالمنطقة التي اشتريت المنتج منها.

إذا كان دعم شركة Epson في منطقتك غير مضمن في القائمة التالية، فاتصل بالموزع حيث اشتريت المنتج.

سيكون دعم شركة Epson قادراً على المساعدة بسرعة أكبر في حالة توفير المعلومات التالية:

الرقم التسلسلي للمنتج
(عادةً ما يوجد ملصق الرقم التسلسلي على الجزء الخلفي من المنتج.)

طراز المنتج

إصدار برنامج المنتج
(انقر فوق **About** أو **Version Info** أو الزر المماثل في برنامج المنتج.)

ماركة الكمبيوتر ونوعه

اسم نظام تشغيل الكمبيوتر وإصداره

أسماء وإصدارات تطبيقات البرامج التي تستخدمها عادةً مع المنتج

ملاحظة:

حسب المنتج، قد لا تُخزَّن إعدادات الشبكة في ذاكرة المنتج. وقد تضيع الإعدادات بسبب عطل في منتج أو إصلاحه. لا تتحمل Epson مسؤولية عن ضياع أي بيانات أو نسخ إعدادات احتياطياً أو استعادتها حتى أثناء فترة ضمان. نوصيك بإجراء نسخ احتياطي للبيانات أو تدوين ملاحظات بنفسك.

تعليمات للمستخدمين في أوروبا

راجع مستند الضمان في أوروبا للحصول على معلومات حول طريقة الاتصال بدعم شركة Epson.

تعليمات للمستخدمين في تايوان

اتصل للحصول على المعلومات والدعم والخدمات التالية:

شبكة الويب العالمية

<http://www.epson.com.tw>

تتوفر معلومات حول مواصفات المنتج وبرامج التشغيل للتنزيل والاستعلام عن المنتجات.

مكتب الدعم الفني بشركة Epson

هاتف: +886-2-80242008

يستطيع فريق مكتب الدعم لدينا مساعدتك فيما يلي عبر الهاتف:

- استعلامات المبيعات ومعلومات المنتج
- مشكلات استخدام المنتج أو الأسئلة الخاصة بذلك
- استعلامات حول خدمة الإصلاح والضمان

مركز خدمة الإصلاح:

<http://www.tekcare.com.tw/branchMap.page>

شركة TekCare هي مركز خدمة معتمد من Epson Taiwan Technology & Trading Ltd.

تعليمات للمستخدمين في سنغافورة

مصادر المعلومات والدعم والخدمات المتوفرة من Epson في سنغافورة هي:

شبكة الويب العالمية

<http://www.epson.com.sg>

تتوفر معلومات حول مواصفات المنتج وبرامج التشغيل للتنزيل والأسئلة الشائعة واستعلامات المبيعات والدعم الفني عبر البريد الإلكتروني.

مكتب الدعم الفني بشركة Epson

الرقم المجاني: 800-120-5564

يستطيع فريق مكتب الدعم لدينا مساعدتك فيما يلي عبر الهاتف:

- استعلامات المبيعات ومعلومات المنتج

أين تجد المساعدة

- ❑ الرد على الأسئلة المتعلقة باستخدام المنتج أو استكشاف مشاكله وحلها
- ❑ استعلامات حول خدمة الإصلاح والضمان

تعليمات للمستخدمين في تايلاند

اتصل للحصول على المعلومات والدعم والخدمات التالية:

شبكة الويب العالمية

<http://www.epson.co.th>

تتوفر معلومات حول مواصفات المنتج وبرامج التشغيل للتنزيل والأسئلة الشائعة والبريد الإلكتروني.

مركز اتصالات Epson

هاتف: 66-2685-9899

بريد إلكتروني: support@eth.epson.co.th

يستطيع فريق الخط الساخن لدينا مساعدتك فيما يلي عبر الهاتف:

- ❑ استعلامات المبيعات ومعلومات المنتج
- ❑ مشكلات استخدام المنتج أو الأسئلة الخاصة بذلك
- ❑ استعلامات حول خدمة الإصلاح والضمان

تعليمات للمستخدمين في فيتنام

اتصل للحصول على المعلومات والدعم والخدمات التالية:

مركز خدمات Epson

Truong Dinh Street, District 1, Hochiminh City, Vietnam 65

هاتف (مدينة هو شي منه): 84-8-3825-6234, 84-8-3823-9239

Tue Tinh, Quan Hai Ba Trung, Hanoi City, Vietnam 29

هاتف (مدينة هانوي): 84-4-3978-4775, 84-4-3978-4785

تعليمات للمستخدمين في إندونيسيا

اتصل للحصول على المعلومات والدعم والخدمات التالية:

شبكة الويب العالمية

<http://www.epson.co.id>

أين تجد المساعدة

❑ معلومات حول مواصفات المنتج وبرامج التشغيل للتنزيل

❑ الأسئلة الشائعة واستعلامات المبيعات والأسئلة عبر البريد الإلكتروني

الخط الساخن لشركة Epson

هاتف: +62-1500-766

فاكس: +62-21-808-66-799

تواصل عبر الهاتف أو الفاكس مع فريق الخط الساخن التابع لنا للحصول على المساعدة في الجوانب التالية:

❑ استعلامات المبيعات ومعلومات المنتج

❑ الدعم الفني

مركز خدمات Epson

هاتف: البريد الإلكتروني	العنوان	اسم الشركة	الإقليم
021-5724335 ess@epson-indonesia.co.id; ess.support@epson-indonesia.co.id	Wisma Keiai Lt. 1 Jl. Jenderal Sudirman Kav.3 Jakarta Pusat - DKI JAKARTA 10220	Epson Sales and Service Jakarta (SUDIRMAN)	JAKARTA
082120090084 / 082120090085 esstag@epson-indonesia.co.id; esstag.support@epson-indonesia.co.id	Ruko Melati Mas Square Blok A2 No.17 Serpong-Banten	Epson Sales and Service Serpong	SERPONG
024 8313807 / 024 8417935 essmsg@epson-indonesia.co.id; essmsg.support@epson-indonesia.co.id	Komplek Ruko Metro Plaza Block C20 Jl. MT Haryono No. 970 Semarang -JAWA TENGAH	Epson Sales and Service Semarang	SEMARANG
021 623 01104 jkt-technical1@epson-indonesia.co.id jkt-admin@epson-indonesia.co.id	Ruko Mall Mangga Dua No. 48 Jl. Arteri Mangga Dua, Jakarta Utara - DKI JAKARTA	Epson Sales and Service Jakarta (MANGGA DUA)	JAKARTA
022 420 7033 bdg-technical@epson-indonesia.co.id bdg-admin@epson-indonesia.co.id	Jl. Cihampelas No. 48 A Bandung Jawa Barat 40116	Epson Sales and Service Bandung	BANDUNG
0411- 8911071 mksr-technical@epson-indonesia.co.id mksr-admin@epson-indonesia.co.id	Jl. Cendrawasih NO. 3A, kunjung mae,mariso, MAKASSAR - SULSEL 90125	Epson Sales and Service Makassar	MAKASSAR

أين تجد المساعدة

هاتف: البريد الإلكتروني	العنوان	اسم الشركة	الإقليم
061- 42066090 / 42066091 mdn-technical@epson-indonesia.co.id mdn-adm@epson-indonesia.co.id	Jl. Bambu 2 Komplek Graha Niaga Nomor A-4, Medan - SUMUT	Epson Service Center Medan	MEDAN
0711 311 330 escplg@epson-indonesia.co.id; escplg.support@epson-indonesia.co.id	Jl. H.M Rasyid Nawawi No. 249 Kelurahan 9 Ilir Palembang Sumatera Selatan	Epson Service Center Palembang	PALEMBANG
0761- 8524695 pkb-technical@epson-indonesia.co.id pkb-admin@epson-indonesia.co.id	Jl. Tuanku Tambusai No. 459 A Kel. Tangkerang barat Kec Marpoyan damai Pekanbaru - Riau 28282	Epson Service Center Pekanbaru	PEKANBARU
0561- 735507 / 767049 pontianak-technical@epson-indonesia.co.id pontianak-admin@epson-indonesia.co.id	Komp. A yani Sentra Bisnis G33, Jl. Ahmad Yani - Pontianak Kalimantan Barat	Epson Service Center Pontianak	PONTIANAK
0541 7272 904 escsmd@epson-indonesia.co.id; escsmd.support@epson-indonesia.co.id	Jl. KH. Wahid Hasyim (M. Yamin) Kelurahan Sempaja Selatan Kecamatan Samarinda UTARA - SAMARINDA - KALTIM	Epson Service Center Samarinda	SAMARINDA
031- 5120994 sby-technical@epson-indonesia.co.id sby-admin@epson-indonesia.co.id	Jl. Haji Abdul Wahab Saimin, Ruko Villa Bukit Mas RM-11, Kec. Dukuh Pakis, Surabaya - 60225	Epson Sales & Service Surabaya (barat)	SURABAYA
0274 581 065 ygy-technical@epson-indonesia.co.id ygy-admin@epson-indonesia.co.id	YAP Square, Block A No. 6 Jl. C Simanjutak Yogyakarta - DIY	Epson Service Center Yogyakarta	YOGYAKARTA
0331- 488373 / 486468 jmr-admin@epson-indonesia.co.id; jmr-technical@epson-indonesia.co.id	Jl. Panglima Besar Sudirman Ruko no. 1D Jember-Jawa Timur (Depan Balai Penelitian & Pengolahan Kakao)	Epson Service Center Jember	JEMBER
0431- 8805896 MND-ADMIN@EPSON-INDONESIA.CO.ID MND-TECHNICAL@EPSON-INDONESIA.CO.ID	Jl. Piere Tendean Blok D No 4 Kawasan Mega Mas Boulevard - Manado 95111	EPSON SALES AND SERVICE Manado	MANADO
0231- 8800846 cbn-technical@epson-indonesia.co.id	Jl. Tuparev No. 04 (Depan Hotel Apita) Cirebon, JAWA BARAT	EPSON SERVICE CENTER Cirebon	CIREBON

أين تجد المساعدة

هاتف: البريد الإلكتروني	العنوان	اسم الشركة	الإقليم
021- 89844301 / 29082424 ckg-admin@epson-indonesia.co.id ckg-technical@epson-indonesia.co.id	Ruko Metro Boulevard B1 Jababeka cikarang - Jawa Barat,	EPSON SALES AND SERVICE CIKARANG	CIKARANG
0351- 4770248 mun-admin@epson-indonesia.co.id mun-technical@epson-indonesia.co.id	Jl. Diponegoro No.56, MADIUN - JAWA TIMUR	EPSON SERVICE CENTER MADIUN	MADIUN
0281- 6512213 pwt-admin@epson-indonesia.co.id pwt-technical@epson-indonesia.co.id	Jl. Jendral Sudirman No. 4 Kranji Purwokerto - JAWA TENGAH	EPSON SALES AND SERVICE Purwokerto	PURWOKERTO
0251- 8310026 bgr-admin@epson-indonesia.co.id bgr-technical@epson-indonesia.co.id	Jl.Pajajaran No 15B Kel Bantarjati Kec Bogor Utara - JAWA BARAT 16153	EPSON SALES AND SERVICE Bogor	BOGOR
0254- 7912503 srg-admin@epson-indonesia.co.id srg-technical@epson-indonesia.co.id	Jl. Ahmad Yani No.45C, SERANG - BANTEN	EPSON SERVICE CENTER Serang	SERANG
0451- 4012 881 plw-admin@epson-indonesia.co.id plw-technical@epson-indonesia.co.id	Jl. Juanda No. 58, Palu - Sulteng	EPSON SALES AND SERVICE Palu	PALU
0511- 6744135 (TEKNISI) / 3266321 (ADMIN) bdj-admin@epson-indonesia.co.id; bdj-technical@epson-indonesia.co.id	Jl. Gatot Soebroto NO. 153 BANJARMASIN - KALSEL 70235	EPSON SERVICE CENTER BANJARMASIN	BANJARMASIN
0361- 3446699 / 9348428 dps-admin@epson-indonesia.co.id dps-technical@epson-indonesia.co.id	JL. MAHENDRADATA NO. 18, DENPASAR - BALI	EPSON SALES AND SERVICE Denpasar	DENPASAR

أين تجد المساعدة

هاتف: البريد الإلكتروني	العنوان	اسم الشركة	الإقليم
021- 80866777 esscibis.support1@epson-indonesia.co.id esscibis.support2@epson-indonesia.co.id esscibis.admin@epson-indonesia.co.id esscibis.sales@epson-indonesia.co.id	CIBIS Business Park Tower 9 LT. MEZ-ZANINE, Jalan TB Simatupang No.2, Jakarta Selatan - DKI JAKARTA 12560	EPSON SALES AND SERVICE CILANDAK	JAKARTA
031- 99444940 / 99446299 / 99446377 esssby@epson-indonesia.co.id; esssby.support@epson-indonesia.co.id	JL. RAYA GUBENG NO. 62, SURABAYA - JAWA TIMUR	EPSON SALES AND SERVICE SURABAYA (GUBENG)	SURABAYA
-	Jl. Diponegoro No.37 (Samping Bank Mandiri Syariah) Kel.Ahusen, Kec.Siri-mau - Ambon 97127	EPSON SERVICE CENTER AMBON	AMBON

بالنسبة إلى المدن الأخرى غير المدرجة هنا، اتصل بالخط الساخن: 08071137766.

تعليمات للمستخدمين في ماليزيا

اتصل للحصول على المعلومات والدعم والخدمات التالية:

شبكة الويب العالمية

<http://www.epson.com.my>

- معلومات حول مواصفات المنتج وبرامج التشغيل للتنزيل
- الأسئلة الشائعة واستعلامات المبيعات والأسئلة عبر البريد الإلكتروني

مركز اتصالات Epson

هاتف: 1800-81-7349 (رقم مجاني)

بريد إلكتروني: websupport@emsb.epson.com.my

- استعلامات المبيعات ومعلومات المنتج
- مشكلات استخدام المنتج أو الأسئلة الخاصة بذلك
- استعلامات حول خدمات الإصلاح والضمان

المكتب الرئيسي

هاتف: 603-56288288

فاكس: 603-5628 8388/603-5621 2088

تعليمات للمستخدمين في الفلبين

للحصول على الدعم الفني بالإضافة إلى خدمات ما بعد البيع، نرحب باتصال المستخدمين بشركة Epson Philippines Corporation في أي وقت من خلال الهاتف أو الفاكس ومن خلال عنوان البريد الإلكتروني أدناه:

شبكة الويب العالمية

<https://www.epson.com.ph/>

تتوفر معلومات حول مواصفات المنتج وبرامج التشغيل للتنزيل والأسئلة الشائعة واستعلامات البريد الإلكتروني.

خدمة عملاء Epson Philippines

الرقم المجاني (PLDT): 1-800-1069-37766

الرقم المجاني (Digital): 1-800-3-0037766

مترو مانيلا: 8441 9030 (632)

موقع الويب: <https://www.epson.com.ph/contact>

البريد الإلكتروني: customercare@epc.epson.com.ph

متوفر من 9 صباحاً إلى 6 مساءً، من الاثنين إلى السبت (ما عدا العطلات الرسمية)

تواصل عبر الهاتف مع فريق خدمة العملاء التابع لنا للحصول على المساعدة في الجوانب التالية:

استعلامات المبيعات ومعلومات المنتج

مشكلات استخدام المنتج أو الأسئلة الخاصة بذلك

استعلامات حول خدمة الإصلاح والضمان

Epson Philippines Corporation

ترنك: +632-706-2609

فاكس: +632-706-2663

الفهرس

E

Epson

ورق.....12

Mac OS

الوصول إلى إعدادات المنتج.....16

M

Mac OS

فحص حالة المنتج.....53

U

USB

منفذ توصيل.....66

W

Windows

إدارة مهام الطباعة.....52

الوصول إلى إعدادات المنتج.....15

فحص حالة المنتج.....52

أ

أخطاء

طباعة.....52

إ

إدارة مهام الطباعة

Windows.....52

أ

أشرطة.....56

أشرطة أفقية.....56

إ

إعادة ضبط حجم الصفحات.....23

إعادة ملء خزانات الحبر.....31

إعدادات المنتج

الوصول في Mac OS.....16

الوصول في نظام التشغيل Windows.....15

موقت إيقاف التشغيل.....40

ا

الاتصال بشركة Epson.....67

الأزرار

لوحة التحكم.....11

الحبر

الاحتياجات.....30

الخدمة.....67

الدعم الفني.....67

السرعة

زيادة.....59

الطباعة

اختصار.....21

الإعداد المسبق.....21

إلغاء.....19

على الوجهين.....21

ملائمة للصفحة.....23

الطباعة الملائمة للصفحة.....23

العلامات التجارية.....2

إ

إلغاء الطباعة.....19

Mac OS.....20

Windows.....20

ا

المستندات

طباعة.....17

المصابيح

لوحة التحكم.....11

المواصفات

الطابعة.....63

المقاييس والاعتمادات.....66

الميكانيكية.....65

الورق.....64

الورق

التجعد.....61

المنطقة القابلة للطباعة.....64

المواصفات.....64

انحشار.....54

سعة التحميل.....12

مشكلات التغذية.....60

ب

برنامج

إلغاء تثبيت.....47

برنامج تشغيل

إلغاء تثبيت.....47

الوصول في Mac OS.....16

الوصول في نظام التشغيل Windows.....15

الفهرس

ت

- تحميل الورق.....12
- ورق.....13
- تصغير حجم الصفحة.....23
- تعليمات Epson.....67
- تكبير الصفحات.....23
- تنظيف رأس الطباعة.....35
- موجه الورق.....38
- تنظيف الرأس Mac OS.....36
- Windows.....36
- أزرار المنتج.....37

ج

- جودة الطباعة تحسين.....55

ح

- حروف غير صحيحة.....58
- حقوق النشر.....2

ر

- رأس الطباعة التحقق.....34
- تنظيف.....35
- محاذاة.....37

س

- سرعة الطباعة زيادة.....59

ش

- شحن المنتج.....42

ص

- صفحات فارغة.....59
- صورة معكوسة.....59

ط

- طباعة عدة صفحات على ورقة واحدة.....24
- نص.....17
- طباعة عدد الصفحات لكل ورقة.....24
- طباعة على الوجهين.....21

ع

- عدة صفحات على ورقة واحدة.....24

ف

- فحص الفوهة.....34
- Windows.....34
- فحص رأس الطباعة Mac OS.....34
- أزرار المنتج.....35

ك

- كابلات واجهة التوصيل.....66

ل

- لوحة التحكم.....11

م

- متطلبات النظام.....63
- محاذاة خاطئة.....56
- محاذاة رأس الطباعة.....37
- مراقبة الحالة Mac OS.....53
- مشاركة الطابعة Mac OS.....28
- Windows.....25
- مشكلات أشرطة.....56
- الاتصال بشركة Epson.....67
- المنتج لا يطبع.....61
- ألوان غير صحيحة.....57
- انحشار الورق.....54
- تشخيص.....52
- تغذية الورق.....60
- حروف غير صحيحة.....58
- حل.....67
- سرعة الطباعة.....59
- صفحات فارغة.....59
- صورة معكوسة.....59
- طباعة.....52
- مطبوعات باهتة.....57
- مطبوعات ملطخة.....59, 57
- هوامش.....58
- مشكلات الألوان.....57
- مطبوعات باهتة.....57
- مطبوعات ملطخة.....59, 57
- معلومات السلامة.....7
- منتج أجزاء.....9
- تنظيف.....41
- فحص الحالة.....52
- نقل.....42
- مواصفات المنطقة القابلة للطباعة.....64
- موجه الورق التنظيف.....38

الفهرس

ن

نص

17.....طباعة المستندات

42.....نقل المنتج

ه

هوامش

58.....مشكلات

و

ورق

13.....تحميل

12.....ورق Epson الخاص