

# ET-3850 Series ET-3800 Series L6270 Series L6260 Series

**EPSON**  
EXCEED YOUR VISION



© 2020 Seiko Epson Corporation  
Printed in XXXXX

**EN** Start Here  
**RU** Установка

**UK** Встановлення  
**KK** Осы жерден бастаңыз

## Read This First

The ink for this printer must be handled carefully. Ink may splatter when the ink tanks are filled or refilled with ink. If ink gets on your clothes or belongings, it may not come off.

### Прочтите это в первую очередь

Чернила для этого принтера требуют осторожного обращения. Чернила могут разбрызгиваться при заправке или дозаправке контейнеров для чернил. Если чернила попадут на одежду или вещи, возможно, удалить их не удастся.

## Прочитайте перед началом работы

З чернилом для цього принтера слід поводитися обережно. Чернило може розлитися під час заповнення чорнильних картриджів або доливання чернила. Якщо чернило потрапить на одяг або особисті речі, можливо, його не вдасться вивести.

### Алдымен осыны оқыңыз

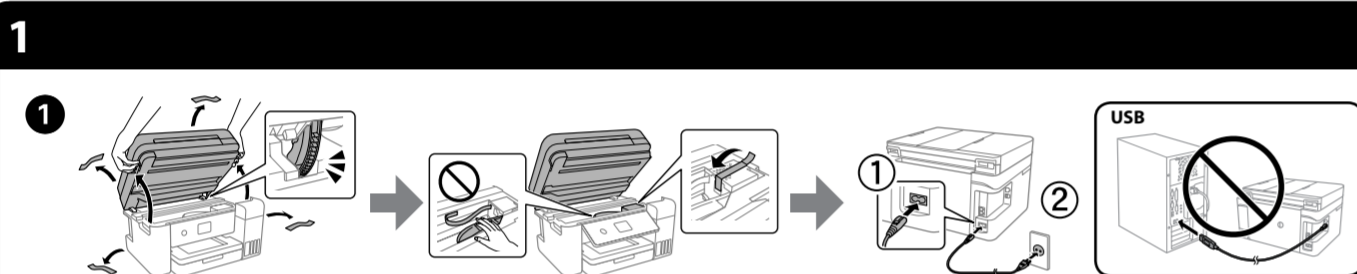
Осы принтерге арналған сияны абайлап қолдану қажет. Сия ыдысқа толғанда немесе сияны қайта толтырғанда сия шашырауы мүмкін. Сия киімге немесе басқа бұйымдарыңызға төгіліп кетсе, кетпеуі мүмкін.

Illustrations of the printer used in this manual are examples only. / Иллюстрации принтера, используемые в этом руководстве, приведены исключительно в качестве примеров. / Малюнки принтера, що використовуються в цьому посібнику, наведені лише для прикладу. / Осы нұсқаулықта қолданылған принтер суреттері тек мысал үшін берілген.

Additional items may be included depending on the location. / В зависимости от региона в комплект поставки могут входить дополнительные компоненты. / Залежно від розташування, може бути включено додаткові елементи. / Орналасқан аймағыңызға байланысты бумаға қосымша заттар салынуы мүмкін.

The initial ink bottles will be partly used to charge the print head. These bottles may print fewer pages compared to subsequent ink bottles. / Некоторое количество чернил из первых бутылок будет использовано для заправки печатающей головки. Рабочий ресурс этих бутылок может оказаться несколько ниже по сравнению со следующими бутылками. / Перші флакони із чернилом буде частково використано для заправки друкувальної головки. Ціх флаконів, можливо, вистачить на меншу кількість сторінок у порівнянні з наступними флаконами з чернилом. / Басып шығару механизмін толтыру үшін бастапқы сия беттелкелері ішінара пайдаланылады. Осы беттелкелер кезекті сия беттелкелеріне қарағанда беттерді азырақ басып шығаруы мүмкін.

Additional items may be included depending on the location. / В зависимости от региона в комплект поставки могут входить дополнительные компоненты. / Залежно від розташування, може бути включено додаткові елементи. / Орналасқан аймағыңызға байланысты бумаға қосымша заттар салынуы мүмкін.



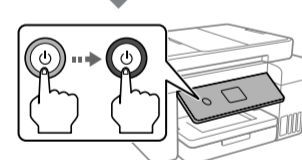
2 Select the printer setup method. / Выберите метод настройки принтера. / Виберіть спосіб налаштування принтера. / Принтерді реттеу әдісін таңдаңыз.

**Do you have a smart device?**  
**У вас есть интеллектуальное устройство?**  
**У вас є смарт-пристрій?**  
**Смарт құрылғыңыз бар ма?**

No. / Нет. / Ні. / Жоқ.

Go to section 2.  
Перейдите в раздел 2.  
Перейдіть до розділу 2.  
2-бөлімге өтіңіз.

Yes. / Да. / Так. / Иа.



Hold down the button until the lamp turns on. Then use your smart device to complete the rest of the setup process.

Удерживайте нажатой кнопку , пока не загорится индикатор. Затем выполните остальные шаги процесса установки со своего интеллектуального устройства.

Натисніть та утримуйте кнопку , доки індикатор не почне світитися. Після чого завершіть процес налаштування за допомогою смарт-пристрою.

Шам қосылғанша түймесін басып тұрыңыз. Содан соң, реттеу процесінің қалғанын аяқтау үшін смарт құрылғыны пайдаланыңыз.

## Epson Smart Panel



Install Epson Smart Panel.  
This will help you set up the printer even if you use the printer with a computer.

Установите приложение Epson Smart Panel.  
Оно поможет настроить принтер, даже если вы используете принтер с компьютера.

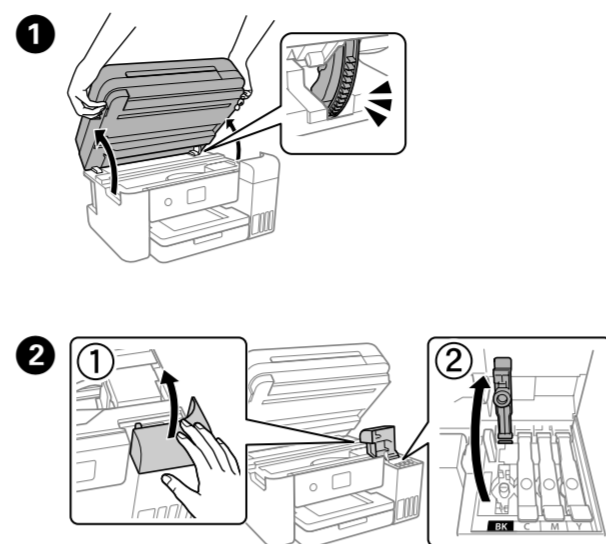
Установіть Epson Smart Panel.  
Це допоможе налаштувати принтер, навіть якщо принтер використовуватиметься з комп'ютером.

Epson Smart Panel құралын орнатыңыз.  
Бұл принтерді компьютермен пайдалансаңыз да принтерді реттеуге көмектеседі.

## Epson Smart Panel ?

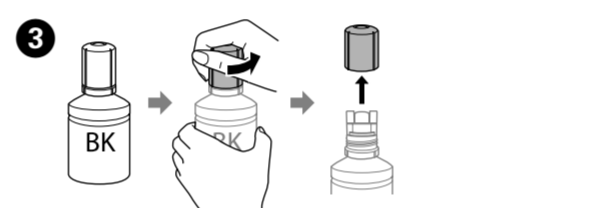
You can set up the printer while watching instructions on your smart device. By using the app, you can remotely control the printer on your smart device or perform more diverse printing through the app.  
Инструкции, отображаемые на вашем интеллектуальном устройстве, помогут вам настроить принтер. С помощью этого приложения можно удаленно управлять принтером со своего интеллектуального устройства и выполнять более сложные операции печати.  
Принтер можна налаштувати, переглянувши інструкцію на смарт-пристрої. За допомогою програми можна віддалено керувати принтером на смарт-пристрої або виконувати різні завдання з друку через програму.  
Смарт құрылғыда нұсқауларды көріп тұрып, принтерді реттеуге болады. Қолданбаны пайдалану арқылы, смарт құрылғыңызда принтерді қашықтан басқаруға немесе қолданба арқылы әртүрлі басып шығару әрекеттерін орындауға болады.

2 Follow these instructions if you selected "No" in section 1-2.  
Если вы выбрали ответ «Нет» в разделе 1-2, следуйте инструкциям данного раздела.  
Если у розділі 1-2 ви вибрали «Ні», виконайте ці вказівки.  
Егер бөлімде 1-2 «Жоқ» параметрін таңдасаңыз, осы нұсқауларды орындаңыз.



Make sure that the color of the ink tank matches the ink color that you want to fill.  
Цвет контейнера для чернил должен совпадать с цветом чернил, которые вы хотите дозаправить.

Переконайтеся, що колір чорнильного картриджа відповідає кольору чернила, яке потрібно заправити.  
Сия ыдысының түсі толтыру қажет сияның түсіне сәйкес келетінін тексеріңіз.

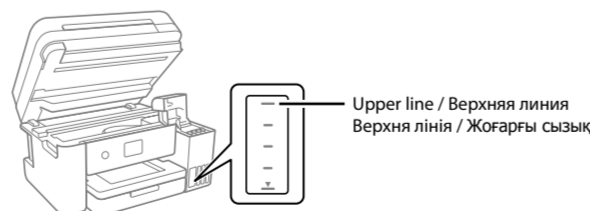


Remove the cap while keeping the ink bottle upright; otherwise ink may leak.  
Use the ink bottles that came with your product.  
Epson cannot guarantee the quality or reliability of non-genuine ink. The use of non-genuine ink may cause damage that is not covered by Epson's warranties.

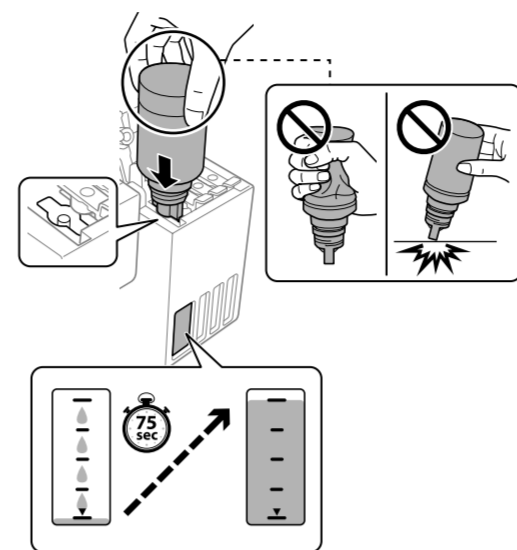
Сніміть кришку, держа бутылку з чернилами в вертикальному положенні; в противному випадку чернила можуть вилитися.  
Используйте бутылки з чернилами, поставляемые в комплекте с устройством.  
Epson не может гарантировать качество и надежность неоригинальных чернил. Использование чернил сторонних производителей может привести к повреждениям устройства, которые не подпадают под условия гарантии Epson.  
Зніміть кришку, тримаючи флакон з чернилом у вертикальному положенні; інакше може протікати чернило.  
Використовуйте флакони з чернилом, що постачалися в комплекті з виробом.  
Epson не гарантує якість і надійність роботи неоригінальних чорнил. Використання неоригінального чорнила може завдати шкоди, усунення якої не покриватиметься гарантією Epson.

Сия беттелкесін тік күйде ұстап, сауытты алып тастаңыз, әйтпесе сия алып кетуі мүмкін.  
Өніммен бірге келген сия беттелкелерін пайдаланыңыз.  
Epson компаниясы тұлғусқадан басқа сияның сапасына немесе сенімділігіне кепілдік бере алмайды. Тұлғусалық емес сияны пайдалану Epson кепілдігінде қарастырылмаған зиян келтіруі мүмкін.

4 Check the upper line in the ink tank.  
Проверьте верхнюю линию в контейнере для чернил.  
Перевірте верхню лінію в чорнильному картриджі.  
Сия ыдысының жоғарғы сия сызығын тексеріңіз.



5 Insert the ink bottle straight into the port to fill ink to the upper line.  
Вставьте бутылку с чернилами в отверстие, чтобы заправить чернила до верхней линии.  
Щоб залити чернило до верхньої лінії, вставте флакон із чорнилом прямо в порт.  
Сияны жоғарғы сызыққа дейін толтыру үшін сия беттелкесін тікелей портқа салыңыз.



When you insert the ink bottle into the filling port for the correct color, ink starts pouring and the flow stops automatically when the ink reaches the upper line.  
If the ink does not start flowing into the tank, remove the ink bottle and reinsert it. However, do not remove and reinsert the ink bottle when the ink has reached the upper line; otherwise ink may leak.  
Ink may remain in the bottle. The remaining ink can be used later.  
Do not leave the ink bottle inserted; otherwise the bottle may be damaged or ink may leak.

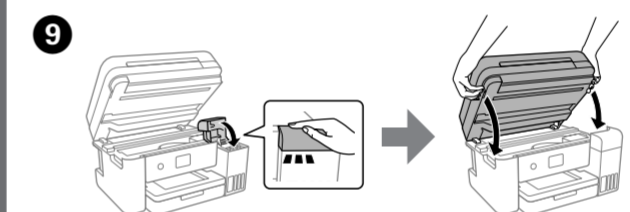
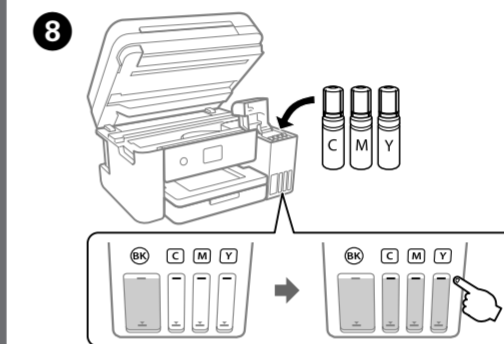
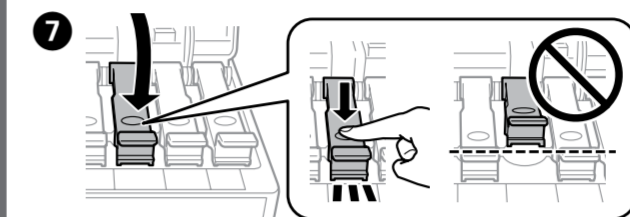
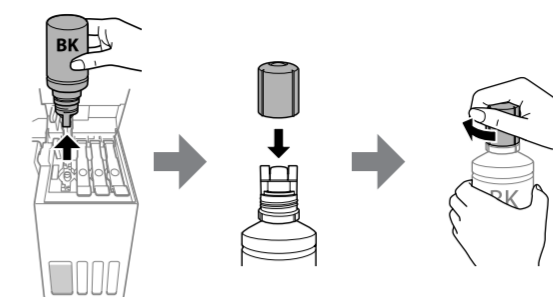
Когда бутылка с чернилами вставляется в отверстие для заправки, соответствующее нижнему цвету, начинается подача чернил, которая автоматически прекращается, когда уровень чернил достигает верхней отметки.

Если чернила не заливаются в контейнер, извлеките бутылку с чернилами и заново вставьте ее. Однако не следует вынимать и заново вставлять бутылку, если уровень чернил достиг верхней отметки. В противном случае чернила могут вытечь.  
Чернила могут оставаться в бутылке. Оставшиеся в бутылке чернила можно использовать позже.  
Не забудьте извлечь бутылку. В противном случае бутылка может повредиться или чернила могут вытечь.

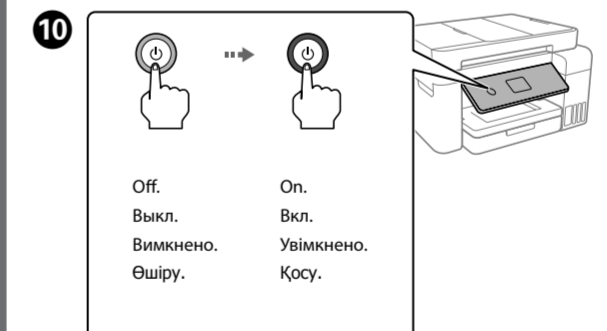
Після вставлення флакона з чорнилом у порт управління відповідного кольору почнеться виливання чорнила, а після досягнення верхньої лінії потік зупиниться автоматично.

Якщо чернило не почало виливатися в картридж, витягніть флакон з чорнилом і вставте його повторно. Проте не виймайте й не вставляйте чорнильний флакон повторно, коли чернило досягне верхньої лінії; інакше може протікати чернило.  
У флаконі може залишитися чернило. Залишки чорнила можна використати пізніше.  
Не залишайте флакон з чорнилом вставленим, інакше флакон може бути пошкоджено або чернило може пролитися.  
Сия беттелкесін дрыс түске арналған толтыру портына салғанда, сия ағуы басталып, сия жоғарғы сызыққа жеткенде автоматты түрде тоқтайды.  
Сия ыдысқа ағып бастамаса, сия беттелкесін алып тастап, оны қайта салыңыз. Дегенмен, сия жоғарғы сызыққа жеткенде сия беткесін алманңыз және қайта салмаңыз, кері жағдайда сия төгілуі мүмкін.  
Сия беттелкеде қалуы мүмкін. Қалған сияны кейін пайдалануға болады.  
Сия беттелкесін салынған күйде қалдырмаңыз, кері жағдайда беттелкесіңіз зақымдалуы немесе сия ағып кетуі мүмкін.

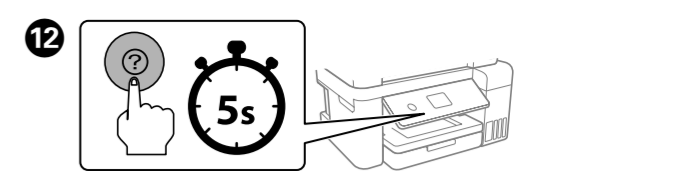
6 When the ink reaches the upper line of the tank, pull out the bottle.  
Когда уровень чернил достигнет верхней линии контейнера, вытащите бутылку.  
Коли чорнило досягне верхньої лінії картриджа, витягніть флакон.  
Сия ыдыстың жоғарғы сызығына жеткенде, беттелкені тартып алыңыз.



Continue to close the scanner unit even if you feel some resistance.  
Продолжайте закрывать модуль сканера, даже если вы почувствуете некоторое сопротивление.  
Продовжуйте закривати блок сканера, навіть якщо відчувається деякий опір.  
Қандай да бір кедергіні сезсеніз де сканер блогын жабуды жалғастырыңыз.



11 Select a language.  
Выберите язык.  
Виберіть мову.  
Тілді таңдаңыз.



When the message of seeing *Start Here* is displayed, hold down the button for 5 seconds.

При отображении сообщения *Установка* нажмите и удерживайте кнопку в течение 5 секунд.

Якщо відображається повідомлення про те, що потрібно переглянути розділ *Встановлення* утримуйте кнопку протягом 5 секунд.

Осы жерден бастаңыз қарау туралы хабар көрсетілгенде, түймесін 5 секунд бойы басып тұрыңыз.

13 Follow the on-screen instructions to start charging ink. Charging ink takes about 10 minutes.

Чтобы начать заправку чернил, следуйте инструкциям на экране. Заправка чернил занимает примерно 10 минут.

Щоб почати заправлення чорнилом, дотримуйтеся вказівок на екрані. Заправлення чорнилом триває близько 10 хвилин.

Сия толтыруды бастау үшін экрандық нұсқауларды орындаңыз. Сия толтыру шамамен 10 минут алады.



14 When charging ink is complete, the print quality adjustment screen is displayed. Follow the on-screen instructions to perform adjustments. When the paper loading message is displayed, see step 15.

После заправки чернил отобразится экран настройки качества печати. Чтобы задать настройки, следуйте инструкциям на экране. При отображении сообщения о загрузке бумаги выполните шаг 15.

Після завершення заправлення чорнилом відкриється екран налаштування якості друку. Щоб виконати налаштування, виконайте вказівки на екрані. Коли відобразиться повідомлення про завантаження паперу, див. крок 15.

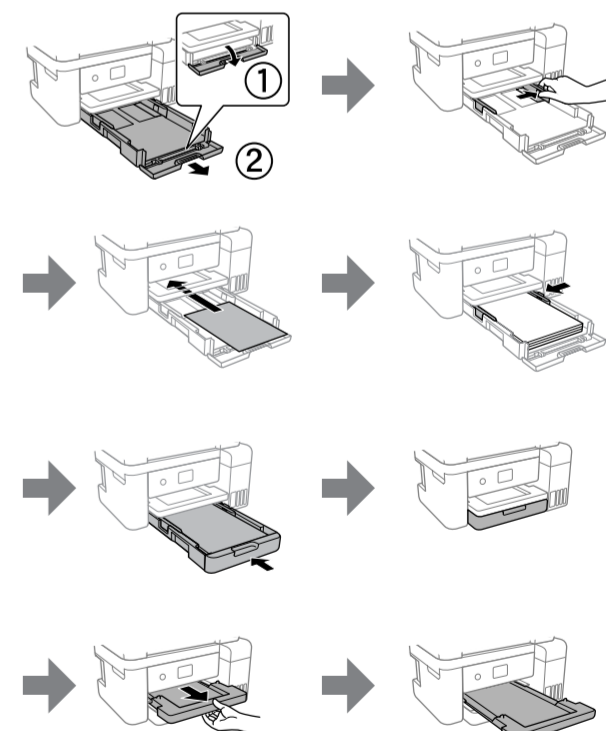
Сияны толтыру аяқталған кезде, басып шығару сапасын реттеу терезесі көрсетіледі. Реттеулерді орындау үшін экрандық нұсқауларды орындаңыз. Қағаз салу хабары көрсетілген кезде 15 қадамын қараңыз.

15 Load paper in the paper cassette with the printable side facing down.

Загружайте бумагу в кассету для бумаги стороной для печати вниз.

Завантажте папір у касету стороною для друку вниз.

Қағазды қағаз кассетасына басып шығарылатын бетін төмен қаратып жүктеніз.

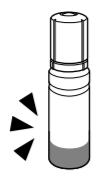


**16** If there is ink remaining in each bottle, refill the ink tank. See steps 1 to 3 in section 2.

Если в бутылках остаются чернила, дозправьте контейнер для чернил. Следуйте инструкциям из шагов 1-3 в разделе 2.

Якщо в кожному флаконі залишилися чорнила, долийте його. Див. кроки 1-3 у розділі 2.

Егер әр бетелкеде сия қалдығы болса, сия ыдысын топтырыңыз. 2-бөлімдегі 1-3 қадамдарын қараңыз.



**17** Visit the website or use the CD supplied for Windows users to install software and configure the network. When this is complete, the printer is ready for use.

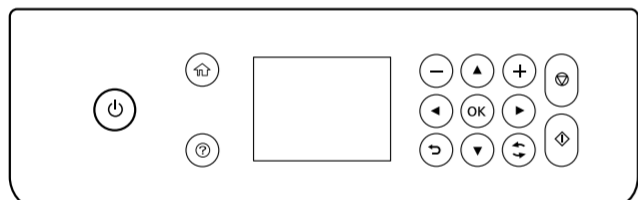
Чтобы установить программное обеспечение и настроить сеть, следуйте инструкциям на нашем веб-сайте или используйте входящий в комплект компакт-диск для Windows. После этого принтер будет готов к работе.

Відвідайте веб-сайт або скористайтеся компакт-диском для користувачів Windows, що входить до комплекту постачання, щоб установити програмне забезпечення та налаштувати мережу. Після завершення принтер буде готовий до роботи.

Бғдарламалық құралды орнатып, желіні конфигурациялау үшін веб-сайтта кіріңіз немесе Windows пайдаланушылары үшін берілген CD дискісін пайдаланыңыз. Бұл аяқталғанда, принтер пайдалануға дайын болады.

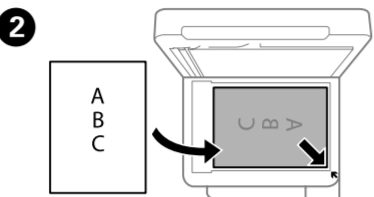
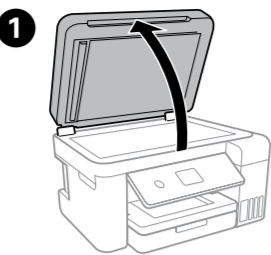
<http://epson.sn>

## Guide to Control Panel / Руководство по панели управления / Робота з панеллю керування / Басқару панелінің анықтамасы



	Turns the printer on or off. Включение и отключение принтера. Увімкнення та вимкнення принтера. Принтер қосылады немесе өшеді.
	Displays the home screen. Отображение главного экрана. Відображення головного екрана. Басты экранды көрсетеді.
	Displays the solutions when you are in trouble. Служит для отображения решений при возникновении неисправностей. Відображення рішення проблем, що виникли. Мәселелер туындаған кезде, шешімдерді көрсетеді.
	Selects the number of pages to print. Выбор количества страниц для печати. Вибір кількості сторінок для друку. Басып шығару қажет беттер санын таңдайды.
	Press     to select menus. Press the <b>OK</b> button to enter the selected menu. Нажмите     для выбора меню. Чтобы открыть выбранное меню, нажмите кнопку <b>OK</b> . Натисніть    , щоб вибрати потрібне меню. Натисніть кнопку <b>OK</b> , щоб увійти у вибране меню. Мәзірлерді таңдау үшін     түймесін басыңыз. Таңдалған мәзірге кіру үшін <b>OK</b> түймесін басыңыз.
	Stops the current operation. Остановка текущей операции. Зупинка поточної операції. Ағымдағы жұмысты тоқтатады.
	Starts the operation you selected. Запуск выбранной операции. Запуск вибраної операції. Сіз таңдаған әрекетті бастайды.
	Applies to a variety of functions depending on the situation. Применяется к различным функциям в зависимости от ситуации. Застосовується до різних функцій залежно від ситуації. Жағдайға қарай әртүрлі функцияларға қолданылады.
	Cancels/returns to the previous menu. Отмена/возврат к предыдущему меню. Скасування операції/повернення до попереднього меню. Бас тартады/алдыңғы мәзірге қайтарады.

## Copying / Копирование / Копіювання / Көшіру



**3** Select **Copy** on the control panel.  
На панели управления выберите **Копир**.  
Виберіть **Копія** на панелі керування.  
Басқару панеліндегі **Көшіру** түймесін басыңыз.

**4** Select B&W or Color, and then enter the number of copies.  
Выберите черно-белую или цветную печать и введите число копий.  
Виберіть чорно-білий або кольоровий режим, після чого вкажіть кількість копій.  
Ақ және қара немесе түсті тандаңыз, содан соң көшірмелердің санын енгізіңіз.

**5** Make other settings as necessary.  
При необходимости задайте другие настройки.  
Виконайте інші налаштування в разі необхідності.  
Қажетінше басқа реттеулерді орындаңыз.

**6** Select to start copying.  
Чтобы начать копирование, выберите .  
Виберіть , щоб почати копіювання.  
Көшіруді бастау үшін түймесін басыңыз.

## Checking Ink Levels and Refilling Ink / Проверка уровней чернил / Перевірка рівня чорнил та заправлення чорнилом та Сия деңгейлерін тексеру және сияны толтыру

**1** Check the ink levels. If any of the ink levels are below the lower line, see steps 1 to 3 in section 2 to refill the tank.  
Проверьте уровни чернил. Если какой-либо из уровней чернил не достигает нижней линии, выполните действия 1-3 из раздела 2, чтобы заправить соответствующий контейнер.

Перевірте рівні чорнил. Якщо рівень будь-якого чорнила нижче нижньої лінії, див. кроки 1-3 у розділі 2, щоб заправити картридж.  
Сия деңгейлерін тексеріңіз. Егер қандай да бір сия деңгейлері төменгі сызықтан төмен болса, ыдысты толтыру үшін 2-бөлімдегі 1-3 қадамдарын қараңыз.

To confirm the actual ink remaining, visually check the ink levels in all of the printer's tanks. Prolonged use of the printer when the ink level is below the lower line could damage the printer.

Чтобы проверить реальный уровень оставшихся чернил, визуально проверьте уровни во всех контейнерах для чернил принтера. Длительное использование принтера при уровне чернил ниже нижней линии может привести к повреждению устройства.

Щоб перевірити фактичний залишок чорнила, візуально перевірте рівні чорнил в картриджах принтера. Якщо продовжити користуватися принтером, коли рівень чорнила є нижчим за нижню лінію, це може призвести до пошкодження принтера.

Нақты қалған сияны растау үшін принтердің барлық ыдысындағы сия деңгейлерін көзбен тексеріңіз. Сия деңгейі төменгі сызықтан төмен болғанда принтерді пайдалана беру принтердің зақымдалуына әкелуі мүмкін.

**2** Follow the instructions on the LCD screen to reset the ink levels.  
Для сброса уровней чернил следуйте инструкциям на ЖК экране.  
Щоб скинути рівні чорнил, виконайте вказівки на РК-екрані.  
Сия деңгейлерін қайта орнату үшін СКД экранындағы нұсқауларды орындаңыз.

## Ink Bottle Codes / Коды бутылок с чернилами / Коди флаконів із чорнилом / Сия бөтелкесінің кодтары

For Europe / Для Европы /  
Для Европы / Европа үшін

	BK	C	M	Y
ET-3850 Series ET-3800 Series			102	
L6270 Series L6260 Series			101	

For Australia and New Zealand

	BK	C	M	Y
			502	

For Asia / Для Азии / Для Азії / Азия үшін

	BK	C	M	Y
			001	

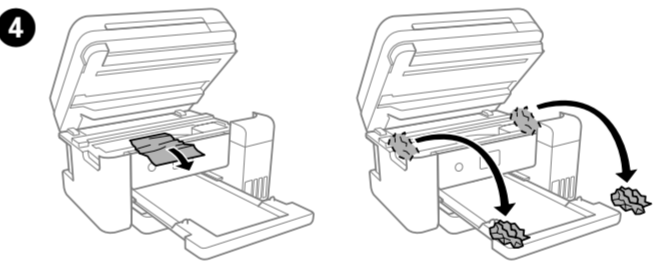
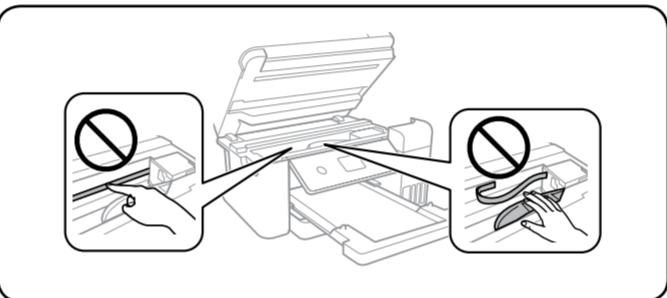
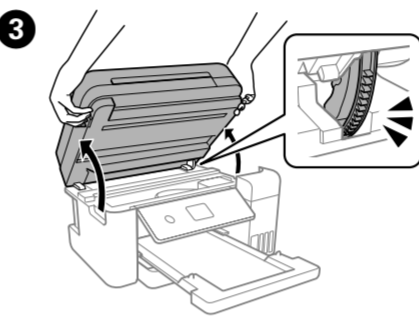
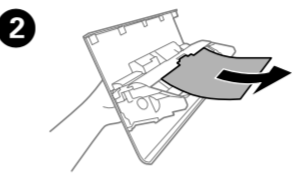
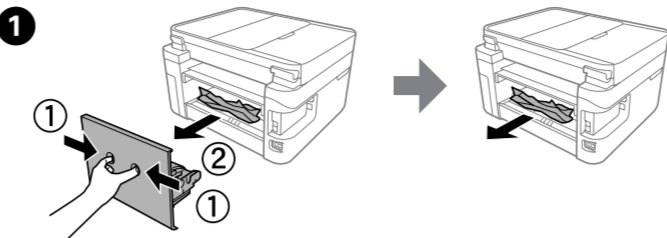
Use of genuine Epson ink other than the specified ink could cause damage that is not covered by Epson's warranties.

Использование других оригинальных чернил Epson, отличных от указанных, может привести к повреждениям, которые не подпадают под условия гарантии Epson.

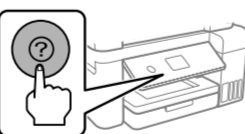
Використання іншого оригінального чорнила Epson, крім того, яке вказано в цьому документі, може завдати шкоди пристрою, яка не покривається гарантією Epson.

Керсетілгеннен басқа түпнұсқалық Epson сиясын пайдалану Epson кепілдіктерінен қамтылмаған зақымға әкелуі мүмкін.

## Clearing Paper Jam / Устранение заметия бумаги / Усунення зминання паперу / Қағаз кептелісін тазалау



## Troubleshooting / Устранение неполадок / Виправлення неполадок / Ақауларды жою

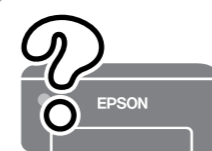


For troubleshooting, press the button for assistance. This feature provides step by step and animation instructions for most issues such as adjusting print quality and loading paper.

Если вам нужна помощь в устранении неполадок, нажмите кнопку . Вам будут представлены пошаговые анимированные инструкции для устранения большинства проблем, например при настройке качества печати и загрузке бумаги.

У разі необхідності виправлення неполадок натисніть кнопку , щоб отримати допомогу. За допомогою цієї функції можна отримати покрокові анімовані вказівки щодо більшості питань, як-от налаштування якості друку та завантаження паперу.

Ақауларды жою туралы көмек алу үшін түймесін басыңыз. Бұл мүмкіндікте басып шығару сапасын реттеу мен қағазды салу сияқты жиі кездесетін ақауларға арналған қадамдық және анимация нұсқаулары беріледі.



See the online *User's Guide* for detailed information. This provides you with operating, safety, and troubleshooting instructions such as clearing paper jams or adjusting print quality. You can obtain the latest versions of all guides from the following website.

Дополнительные сведения см. в интерактивном *Руководстве пользователя*. Оно содержит инструкции по эксплуатации изделия, соблюдению безопасности и устранению неполадок (например, инструкции по устранению замятия бумаги или регулировке качества печати). Последние версии всех руководств можно загрузить на следующем веб-сайте.

Щоб отримати докладніші відомості, див. *Посібник користувача*. У ньому ви знайдете інструкції з роботи, безпеки та виправлення неполадок, як-от видалення зім'ятого паперу або налаштування якості. Найновіші версії всіх посібників можна отримати на веб-сайті, який наведено нижче.

Толық мәліметтерді онлайн *Пайдаланушы нұсқаулығы* бөлімінен қараңыз. Бұл жерде қағаз кептелістерін тазалау немесе басып шығару сапасын реттеу сияқты пайдалану, қауіпсіздік және ақауларды жою нұсқаулары беріледі. Келесі веб-сайтардан барлық нұсқаулықтың ең соңғы нұсқаларын ала аласыз.



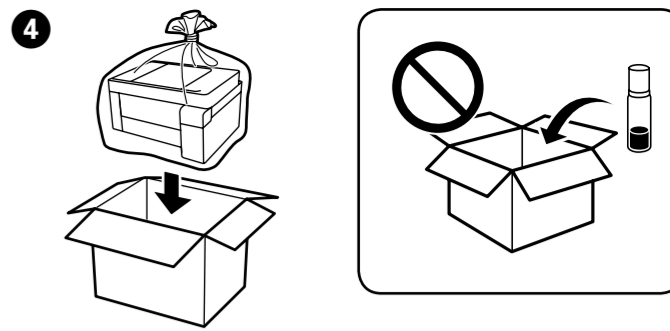
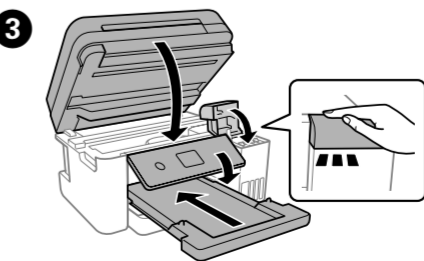
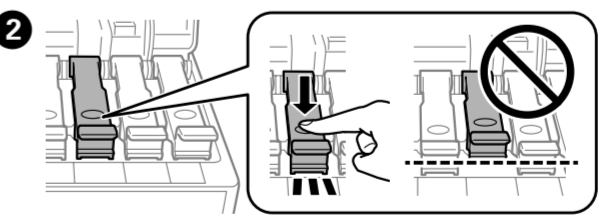
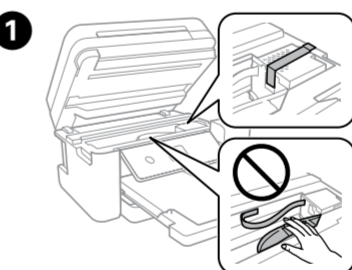
<http://epson.sn>

## Support / Поддержка / Підтримка / Қолдау

For outside Europe / Для неевропейских стран /  
Для країн поза Європою / Еуропадан тыс елдер үшін  
<http://support.epson.net/>

For Europe / Для Европы /  
Для Европы / Европа үшін  
<http://www.epson.eu/support>

## Storing and Transporting / Хранение и транспортировка / Зберігання та транспортування / Сақтау және тасымалдау



Be sure to keep the ink bottle upright when tightening the cap. Place the printer and the bottle in a plastic bag separately and keep the printer level as you store and transport it. Otherwise ink may leak.

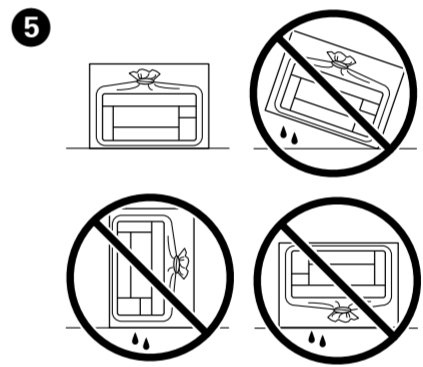
If print quality has declined the next time you print, clean and align the print head.

Во время затягивания крышки всегда держите бутылку с чернилами в вертикальном положении. Поместите принтер и бутылку в отдельные пластиковые пакеты. Во время хранения и транспортировки принтер должен находиться в горизонтальном положении. В противном случае чернила могут вылиться.

Если при включении принтера качество печати ухудшилось, выполните процедуры очистки и калибровки печатающей головки.

Під час закручування кришки тримайте флакон із чорнилом вертикально. Покладіть принтер і флакон у пластиковий пакет окремо та під час зберігання та транспортування тримайте принтер у горизонтальному положенні. Инакше може протікати чорнило.

Якщо під час наступного друку якість погіршилася, очистьте та вирівняйте друкувальну головку.



Windows® is a registered trademark of Microsoft Corporation.  
Maschinenlärminformations-Verordnung 3. GPSGV: Der höchste Schalldruckpegel beträgt 70 dB(A) oder weniger gemäß EN ISO 7779.

Das Gerät ist nicht für die Benutzung im unmittelbaren Gesichtsfeld am Bildschirmarbeitsplatz vorgesehen. Um störende Reflexionen am Bildschirmarbeitsplatz zu vermeiden, darf dieses Produkt nicht im unmittelbaren Gesichtsfeld platziert werden.

Для польователів із Росії строк служби: 5 лет.  
АЕЕЕ Yönetmeliğine Uygundur.

Ürünün Sanayi ve Ticaret Bakanlığınca tespit ve ilan edilen kullanma ömrü 5 yıldır.

Tüketicilerin şikayet ve itirazları konusundaki başvuruları tüketici mahkemelerine ve tüketici hakem heyetlerine yapabilir.

Üretici: SEIKO EPSON CORPORATION  
Adres: 3-5, Owa 3-chome, Suwa-shi, Nagano-ken 392-8502 Japan  
Tel: 81-266-52-3131  
Web: <http://www.epson.com/>

The contents of this manual and the specifications of this product are subject to change without notice.

