

Guide de l'administrateur

Table des matières

Copyright

Marques commerciales

À propos du présent manuel

Marques et symboles.	6
Descriptions utilisées dans ce manuel.	6
Références du système d'exploitation.	6

Introduction

Composition du manuel.	7
Termes utilisés dans le présent guide.	7
Conditions.	7
Exemple d'environnement réseau.	9
Types de connexion d'imprimante.	12

Gestion et paramètres de l'imprimante

Flux des paramètres et de la gestion de l'imprimante.	14
Connexion réseau pour l'imprimante.	14
Paramètre de la fonction d'impression.	15
Configuration du serveur de messagerie.	15
Paramètres de sécurité.	15
Paramètre d'utilisation et de gestion.	15

Connexion réseau

Avant de configurer une connexion réseau.	17
Rassemblement d'informations sur le paramétrage de la connexion.	17
Attribution d'adresse IP.	18
Serveur DNS et serveur proxy.	18
Connexion au réseau à partir du panneau de commande.	19
Attribution de l'adresse IP.	19
Connexion au réseau local.	21

Paramètres des fonctions

Logiciel de paramétrage.	23
Web Config (Page web pour le périphérique).	23
Utilisation des fonctions d'impression.	24
Paramètres d'impression pour la connexion serveur/client.	25

Paramètres d'impression pour la connexion peer-to-peer.	28
Configuration d'un serveur de messagerie.	29
Éléments de paramétrage du serveur de messagerie.	30
Vérification de la connexion au serveur de messagerie.	31
Définition des paramètres du système.	33
Paramétrage du panneau de commande.	33
Paramètres d'économie d'énergie en période d'inactivité.	34
Synchronisation de la date et de l'heure avec un serveur horaire.	34
Configuration d'AirPrint.	35
Utilisation du service Epson Connect.	35

Paramètres de sécurité du produit

Introduction des fonctionnalités de sécurité du produit.	36
Configuration du mot de passe administrateur.	36
Modification du mot de passe administrateur à partir du panneau de commande.	37
Modification du mot de passe administrateur avec Web Config.	37
Contrôle de l'opération du panneau.	38
Activation du Verrouiller le réglage.	38
Éléments Verrouiller le réglage du menu Param.	39
Désactivation de l'interface externe.	39

Paramètres d'utilisation et de gestion

Connexion à l'imprimante en tant qu'administrateur.	41
Connexion à l'imprimante à l'aide de Web Config.	41
Confirmation des informations de l'imprimante.	41
Consultation des informations du panneau de commande.	41
Consultation des informations de Web Config.	42
Réception de notifications par courrier électronique en cas d'événements.	42
À propos des notifications par e-mail.	42
Configuration de la notification d'e-mail.	42
Mise à jour du microprogramme.	44
Mise à jour du microprogramme en utilisant Web Config.	44

Table des matières

Mise à jour du micrologiciel sans connexion à Internet. 44

Sauvegarde des paramètres. 45

 Exporter les paramètres. 45

 Importer les paramètres. 45

Dépannage

Conseils pour résoudre les problèmes. 47

Vérification de l'état de l'imprimante. 47

 Vérification du message d'erreur. 47

 Impression d'un rapport de connexion réseau. . . 48

 Vérification du statut de communication. 53

 Exécution du test de connexion. 55

 Initialisation des paramètres réseau. 56

Cas de problème. 58

 Impossible d'accéder au logiciel Web Config. . . 58

Problèmes lors du partage d'imprimantes. 59

 Le serveur partagé est lent. 59

 Les paramètres de l'imprimante sur le serveur d'impression ne sont pas reflétés sur l'ordinateur client. 59

Annexe

Présentation du logiciel réseau. 61

 Epson Device Admin. 61

 EpsonNet Config. 61

 EpsonNet Print (Windows uniquement). 62

 EpsonNet SetupManager. 62

Définition des paramètres Wi-Fi à partir du panneau de commande (WPS). 63

 Réglage des paramètres Wi-Fi par pression sur une touche. 63

 Réglage des paramètres Wi-Fi via PIN Code Setup (WPS). 64

Utilisation de la connexion Wi-Fi Direct (Simple AP). 64

 Modification des paramètres Wi-Fi Direct (Simple AP). 65

Changement de méthode de connexion. 66

 Passage d'une connexion Ethernet à une connexion Wi-Fi. 66

 Passage d'une connexion Wi-Fi à une connexion Ethernet. 67

Utilisation des ports de l'imprimante. 68

Paramètres de sécurité avancés pour les entreprises

Paramètres de sécurité et prévention des risques. . . 70

 Paramètres des fonctions de sécurité. 71

Communication SSL/TLS avec l'imprimante. 71

 À propos de la certification numérique. 71

 Obtention et importation d'un certificat signé par une autorité de certification. 72

 Suppression d'un certificat signé par une autorité de certification. 75

 Configuration d'un Certificat CA. 75

Contrôle à l'aide des protocoles. 77

 Contrôle des protocoles. 77

 Les protocoles que vous pouvez activer ou désactiver. 77

 Éléments de réglage de protocole. 78

Communication chiffrée par filtrage IPsec/IP. 81

 À propos d'IPsec/filtrage IP. 81

 Configuration de la politique par défaut. 81

 Configuration de la politique de groupe. 85

 Exemples de configuration de la fonctionnalité IPsec/filtrage IP. 91

 Configuration d'un certificat pour IPsec/filtrage IP. 92

Connexion de l'imprimante à un réseau IEEE802.1X. 92

 Configuration d'un réseau IEEE 802.1X. 92

 Configuration d'un certificat pour IEEE 802.1X. . 94

 Vérification du statut du réseau IEEE 802.1X. . . 94

Résolution des problèmes pour la sécurité avancée. . 95

 Restauration des paramètres de sécurité. 95

 Problèmes lors de l'utilisation des fonctionnalités de sécurité réseau. 96

 Problèmes lors de l'utilisation d'un certificat numérique. 98

Copyright

Aucune partie de cette publication ne peut être reproduite, stockée dans un système de système de récupération de données, ni transmise, sous quelque forme que ce soit ni par aucun procédé électronique ou mécanique, y compris la photocopie, l'enregistrement ou autrement, sans le consentement écrit préalable de Seiko Epson Corporation. Aucune responsabilité ne sera engagée relative à l'utilisation des informations contenues dans ce manuel. Aucune responsabilité n'est assumée pour les dommages résultant des informations contenues dans ce manuel. L'information contenue dans la présente ne peut être utilisée qu'avec ce produit Epson. Epson décline toute responsabilité de l'utilisation de ces informations appliquées à d'autres produits.

Neither Seiko Epson Corporation et ses filiales ne peuvent être tenus responsables par l'acheteur de ce produit ou des tiers de tout dommage, perte, coût ou dépense encourus par l'acheteur ou des tiers à la suite d'un accident, d'une mauvaise utilisation, d'un abus ou des modifications, réparations ou altérations non autorisées de ce produit, ou (sauf aux États-Unis) le non-respect strict des instructions d'exploitation et de maintenance de Seiko Epson Corporation.

Seiko Epson Corporation et ses filiales ne peuvent être tenus responsables des dommages ou des problèmes découlant de l'utilisation d'options ou de consommables autres que ceux désignés comme des produits Epson authentiques approuvés par Seiko Epson Corporation.

Seiko Epson Corporation ne pourra être tenu pour responsable des dommages résultant des interférences électromagnétiques dues à l'utilisation de câbles d'interface autres que ceux désignés comme produits Epson approuvés par Seiko Epson Corporation.

© 2022 Seiko Epson Corporation

Le contenu de ce manuel et les caractéristiques de ce produit sont modifiables sans préavis.

Marques commerciales

- ❑ EPSON® est une marque commerciale déposée et EPSON EXCEED YOUR VISION ou EXCEED YOUR VISION est une marque commerciale de Seiko Epson Corporation.
- ❑ Google Cloud Print, Chrome, Chrome OS, and Android are trademarks of Google LLC.
- ❑ Microsoft®, Windows®, and Windows Server® are registered trademarks of Microsoft Corporation.
- ❑ Apple, Mac, macOS, OS X, Bonjour, ColorSync, Safari, AirPrint, iPad, iPhone, iPod touch, and iTunes are trademarks of Apple Inc., registered in the U.S. and other countries.
- ❑ Avis général : les autres noms de produit utilisés dans ce manuel sont donnés uniquement à titre d'identification et peuvent être des noms de marque de leur détenteur respectif. Epson dénie toute responsabilité vis-à-vis de ces marques.

À propos du présent manuel

Marques et symboles



Attention:

Instructions à suivre à la lettre pour éviter des blessures corporelles.



Important:

Instructions à respecter pour éviter d'endommager votre équipement.

Remarque:

Conseils utiles et limitations portant sur le fonctionnement de l'imprimante.

Informations connexes

➔ Cliquez sur cette icône pour obtenir des informations connexes.

Descriptions utilisées dans ce manuel

- Les détails des captures d'écran et des illustrations peuvent varier selon le modèle, les instructions sont cependant les mêmes.
- Les captures d'écran sont extraites du système d'exploitation Windows Server 2012 R2. Les détails peuvent varier en fonction de la version du système d'exploitation.
- Certains des éléments de menu des captures d'écran peuvent varier selon le modèle.

Références du système d'exploitation

Windows

Dans ce manuel, les termes comme « Windows 11 », « Windows 10 » et « Windows 8.1 » font référence aux systèmes d'exploitation suivants. De plus, « Windows » est utilisé pour faire référence à toutes les versions.

- Système d'exploitation Microsoft® Windows® 11
- Système d'exploitation Microsoft® Windows® 10
- Système d'exploitation Microsoft® Windows® 8.1

Mac OS

Dans ce manuel, « Mac OS » est utilisé pour faire référence à macOS Monterey, macOS Big Sur, macOS Catalina, macOS Mojave, macOS High Sierra, macOS Sierra, OS X El Capitan, OS X Yosemite, OS X Mavericks, OS X Mountain Lion, Mac OS X v10.7.x et Mac OS X v10.6.8.

Introduction

Il s'agit d'un manuel commun d'utilisation et de gestion de l'imprimante destiné à l'administrateur.

Il existe des fonctions indisponibles et des menus non affichés, car il s'agit d'un manuel commun. Par conséquent, des informations sont apportées à proximité des paramètres et des menus.

Pour des informations sur l'utilisation des fonctions, voir le *Guide d'utilisation*.

Composition du manuel

Gestion et paramètres de l'imprimante

Explique le flux de la connexion réseau, la configuration de chaque fonction la gestion de l'imprimante.

Connexion

Explique comment connecter un périphérique au réseau. Explique également comment utiliser les ports de l'imprimante, le serveur DNS et le serveur proxy.

Paramètres des fonctions

Explique les paramètres d'utilisation de chaque fonction de l'imprimante.

Paramètres de sécurité du produit

Présente les principaux paramètres de sécurité, notamment la configuration du mot de passe administrateur.

Paramètres d'utilisation et de gestion

Présente les opérations et la gestion au début de l'utilisation de l'imprimante, notamment la consultation des informations de l'imprimante et les paramètres de notification en cas d'événement.

Résolution des problèmes

Explique l'initialisation des paramètres et le dépannage du réseau.

Paramètres de sécurité avancés pour les entreprises

Explique les paramètres de sécurité avancés utilisés sur le réseau, tels que la communication SSL/TLS et le filtrage IPsec/IP.

Termes utilisés dans le présent guide

Conditions

Les termes suivants sont utilisés dans le présent guide.

Introduction

Administrateur

Personne chargée d'installer et configurer le périphérique ou le réseau d'un bureau ou d'une organisation. Dans les petites organisations, cette personne peut être chargée de l'administration du périphérique et de celle du réseau. Dans les grandes organisations, les administrateurs sont responsables du réseau ou des périphériques d'un groupe d'un service ou d'une division, tandis que les administrateurs réseau sont responsables des paramètres de communication à l'extérieur de l'organisation, notamment sur Internet.

Administrateur réseau

Personne chargée de contrôler les communications réseau. Elle doit paramétrer le routeur, le serveur proxy, le serveur DNS et le serveur de messagerie pour contrôler les communications par Internet ou par le réseau.

Utilisateur

Personne qui utilise des périphériques tels qu'imprimantes et scanners.

Connexion serveur/client (partage d'imprimante via le serveur Windows)

Connexion qui indique que l'imprimante est connectée au serveur Windows par le réseau ou un câble USB et que la file d'attente d'impression définie sur le serveur peut être partagée. Les communications entre l'imprimante et l'ordinateur passent par le serveur et l'imprimante est contrôlée sur le serveur.

Connexion peer-to-peer (impression directe)

Connexion qui indique que l'imprimante et l'ordinateur sont connectés au réseau par un concentrateur ou point d'accès, et que la tâche d'impression peut être exécutée directement depuis l'ordinateur.

Web Config (page web du périphérique)

Serveur Web intégré au périphérique. Il est appelé Web Config. Il permet de contrôler et modifier l'état du périphérique à l'aide du navigateur.

File d'attente d'impression

Sous Windows, l'icône de chaque port apparaissant dans **Périphérique et imprimante** comme une imprimante. Deux icônes ou plus sont créées pour un seul et même périphérique s'il est connecté au réseau par deux ports ou plus tels que TCP/IP standard et réseau WSD.

Outil

Terme générique désignant un logiciel Epson servant à installer ou gérer un périphérique, tel que Epson Device Admin, EpsonNet Config, EpsonNet SetupManager, etc.

ASCII (American Standard Code for Information Interchange)

Un des codes de caractères standard. 128 caractères sont définis, tels que ceux de l'alphabet (a-z, A-Z), chiffres arabes (0-9), symboles, caractères d'espace et caractères de contrôle. Lorsqu'il est mentionné dans ce guide, «

Introduction

ASCII » désigne les caractères 0x20–0x7E (nombres hexadécimaux) indiqués ci-dessous et ne comprend pas les caractères de contrôle.

	00	01	02	03	04	05	06	07	08	09	0A	0B	0C	0D	0E	0F
20	SP*	!	"	#	\$	%	&	'	()	*	+	,	-	.	/
30	0	1	2	3	4	5	6	7	8	9	:	;	<	=	>	?
40	@	A	B	C	D	E	F	G	H	I	J	K	L	M	N	O
50	P	Q	R	S	T	U	V	W	X	Y	Z	[\]	^	_
60	`	a	b	c	d	e	f	g	h	i	j	k	l	m	n	o
70	p	q	r	s	t	u	v	w	x	y	z	{		}	~	

* Caractère espace.

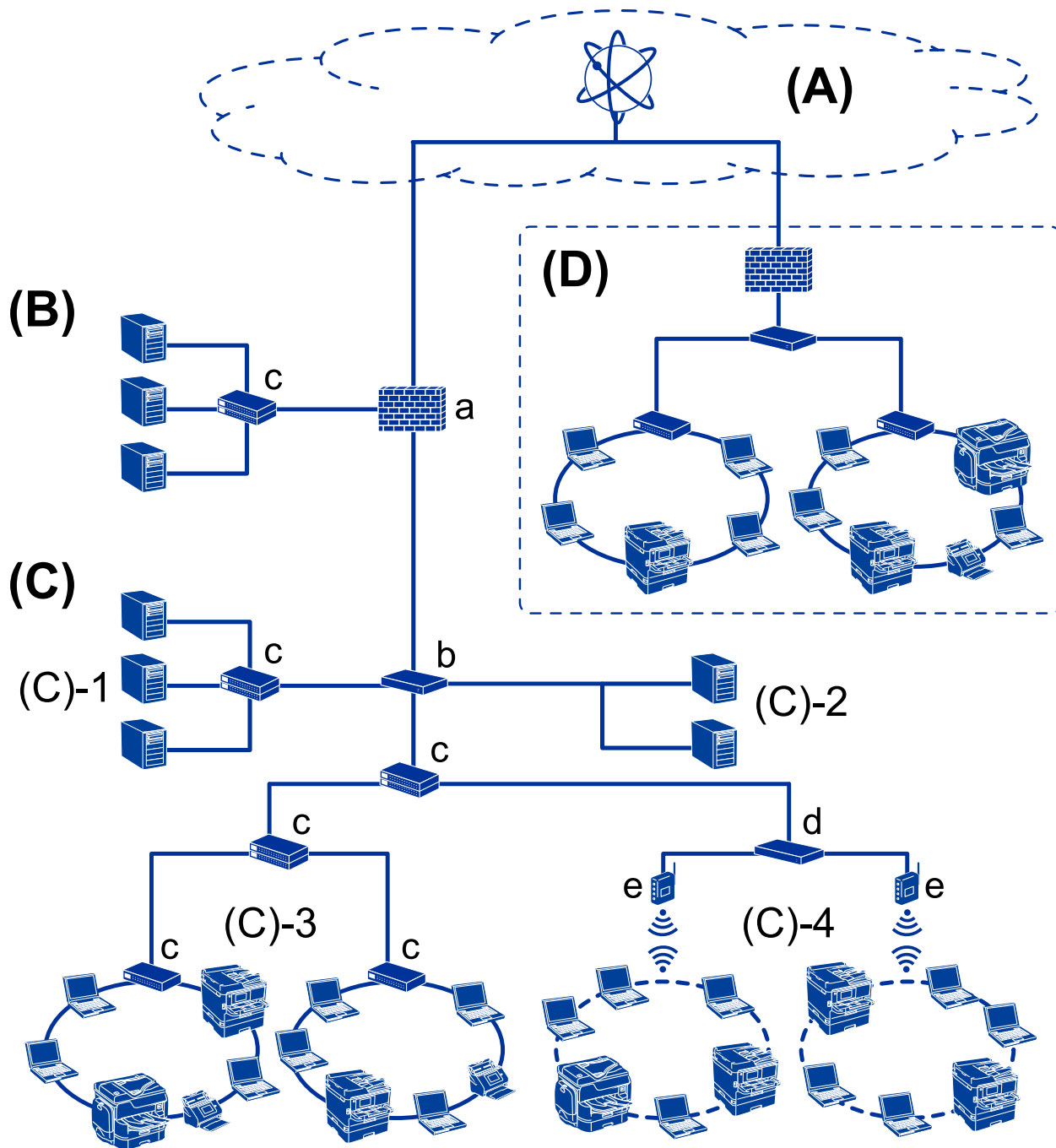
Unicode (UTF-8)

Code standard international couvrant les principales langues du monde. Lorsqu'il est mentionné dans ce guide, « UTF-8 » désigne les caractères de codage au format UTF-8.

Exemple d'environnement réseau

Voici un exemple des produits de connexion à l'environnement réseau. Des fonctions et services non proposés dans votre produit peuvent y figurer.

Exemple d'environnement réseau de petites et moyennes entreprises



(A) : Internet

Les services suivants sont disponibles si l'imprimante est en mesure de se connecter à Internet.

- Epson Connect
Impression par e-mail, impression distante, etc.
- Services cloud
Google Cloud Print, Evernote, etc.
- Site d'Epson
Téléchargement du pilote et du logiciel et mise à jour du firmware de l'imprimante, etc.

Introduction

(B) : DMZ (zone démilitarisée)

Cette zone est placée entre le réseau interne (intranet) et le réseau externe (Internet), et les deux réseaux sont des segments isolés par le pare-feu. Il est courant de placer le serveur ouvert pour le réseau externe. Il peut contrecarrer la diffusion d'une menace externe sur le réseau interne. En outre, il peut protéger le serveur ouvert de tout accès non autorisé provenant du réseau interne.

- Serveur DNS
- Serveur proxy
- Serveur de transfert d'e-mail
- Serveur Web
- Serveur FTP

(C) : Zone de confiance (Intranet)

Il s'agit d'un réseau de confiance protégé par le pare-feu ou l'UTM (Unified Threat Management).

- (C)-1 : Serveur à l'intérieur de l'intranet
Ce serveur applique chaque service aux ordinateurs de l'organisation.
 - Serveur DNS
 - Serveur DHCP
 - Serveur de messagerie
 - Serveur Active Directory/serveur LDAP
 - Serveur de fichiers
- (C)-2 : Serveur d'applications
Ce serveur applique la fonction de l'application serveur comme suit.
 - Epson Print Admin
 - Serveur Document Capture Pro
- (C)-3 : LAN câblé (Ethernet), (C)-4 : LAN sans fil (Wi-Fi)
Connectez les imprimantes, scanners, ordinateurs, etc. au réseau local à l'aide d'un câble LAN ou par onde radio.

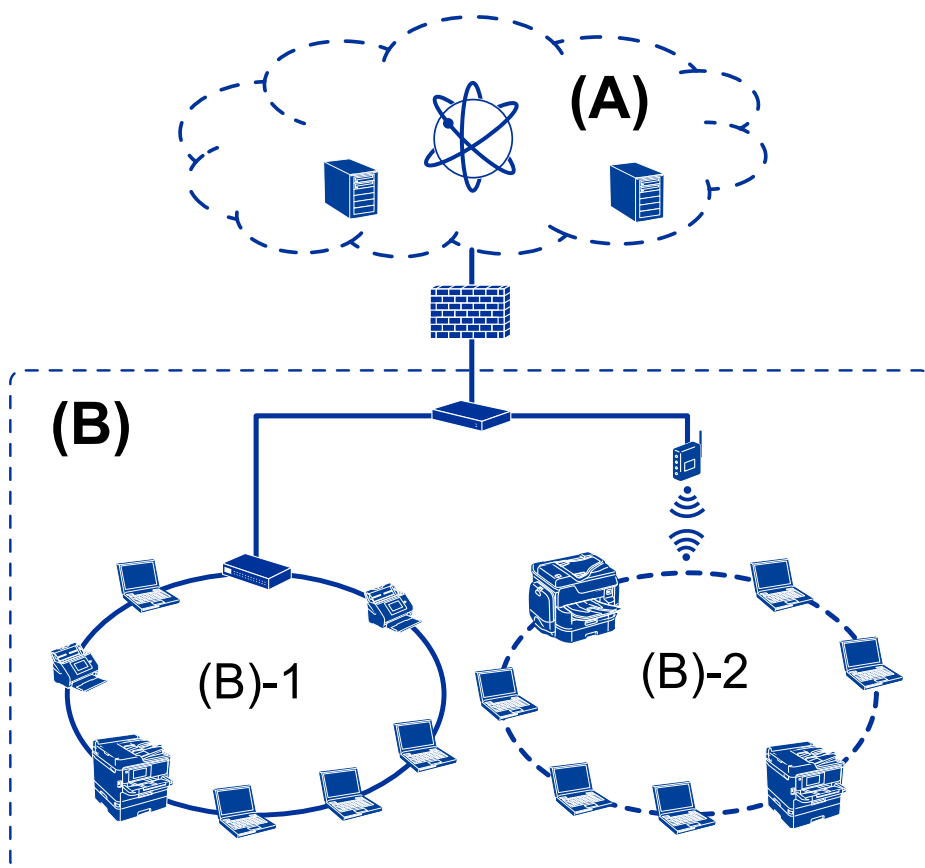
(D) : Autre branche

Il s'agit d'une autre branche de réseau. Connectée par Internet, ligne louée, etc.

Périphériques réseau

- a : pare-feu, UTM
- b : routeur
- c : commutateur LAN
- d : contrôleur LAN sans fil
- e : point d'accès

Exemple d'un réseau de petite entreprise



(A) : Internet

- Epson Connect
- Services cloud
- Serveur de messagerie, serveur FTP

(B) : Zone de confiance (Intranet)

- (B)-1 : LAN câblé (Ethernet)
- (B)-2 : LAN sans fil (Wi-Fi)

Types de connexion d'imprimante

Les deux méthodes suivantes sont disponibles pour connecter l'imprimante au réseau.

- Connexion serveur/client (partage d'imprimante via le serveur Windows)
- Connexion peer-to-peer (impression directe)

Paramètres de la connexion serveur/client

Il s'agit de la connexion partagée par le serveur avec l'imprimante. Vous pouvez améliorer la sécurité en interdisant la connexion sans passer par l'ordinateur serveur.

Introduction

L'imprimante sans fonction réseau peut également être partagée si l'USB est utilisée.

Méthode de connexion :

Connectez l'imprimante au réseau en utilisant un concentrateur LAN ou un point d'accès.

Vous pouvez aussi connecter directement l'imprimante au serveur à l'aide d'un câble USB.

Pilote de l'imprimante :

Installez le pilote d'impression sur le serveur Windows en fonction du système d'exploitation des postes clients.

En accédant au serveur Windows et reliant l'imprimante le pilote d'impression est installé sur l'ordinateur client et peut être utilisé.

Fonctionnalités :

- gérer l'imprimante et le pilote d'imprimante par lots.
- Selon les caractéristiques du serveur, la tâche d'impression peut mettre du temps à se lancer car toutes les tâches d'impression passent par le serveur d'impression.
- Vous ne pouvez pas imprimer lorsque le serveur Windows est éteint.

Informations connexes

➔ [« Conditions » à la page 7](#)

Paramètres de connexion peer-to-peer

Il s'agit de la connexion réseau directe entre l'imprimante et l'ordinateur. Seul un modèle compatible avec le réseau peut être connecté.

Méthode de connexion :

Connectez directement l'imprimante au réseau en utilisant un concentrateur ou un point d'accès.

Pilote de l'imprimante :

Installez le pilote d'impression sur chaque ordinateur client.

EpsonNet SetupManager vous permet de fournir le package du pilote qui inclut les paramètres de l'imprimante.

Fonctionnalités :

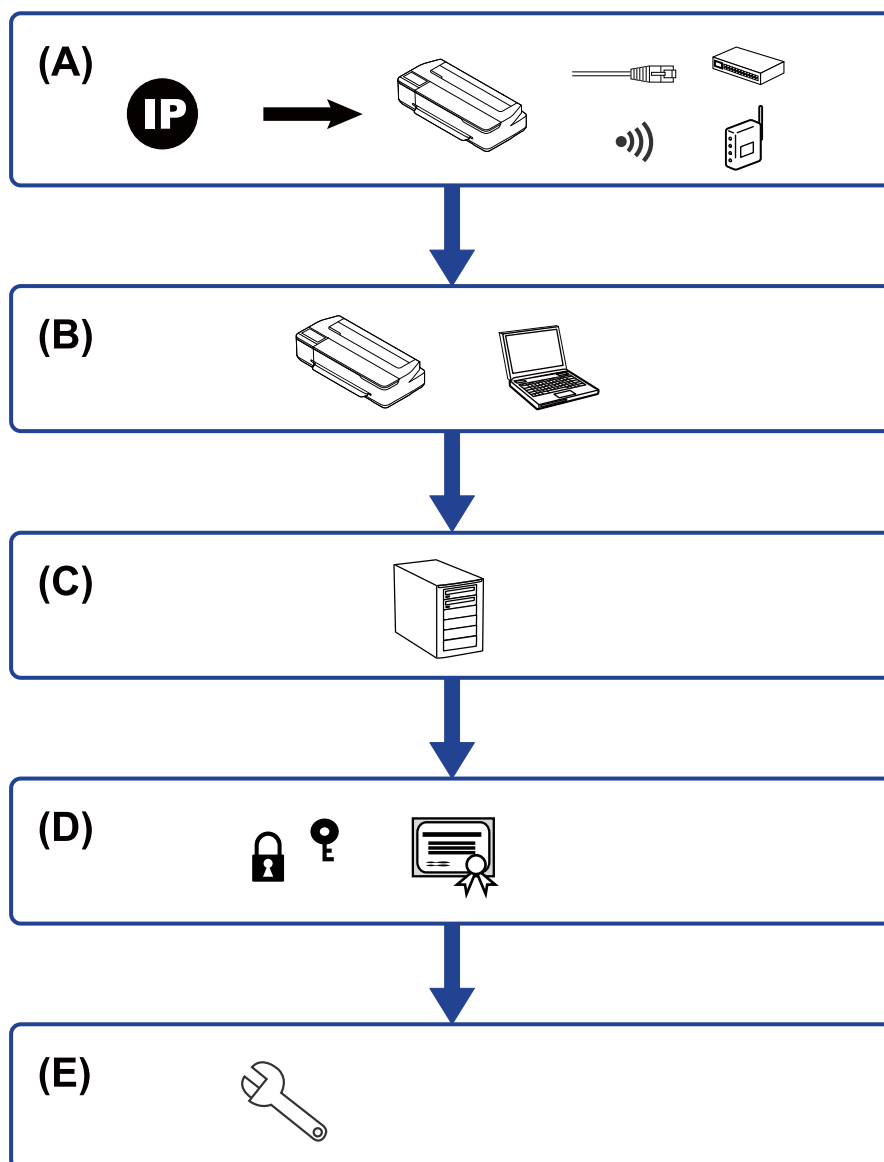
- La tâche d'impression commence immédiatement car elle est envoyée directement à l'imprimante.
- Vous pouvez imprimer tant que l'imprimante est en fonction.

Informations connexes

➔ [« Conditions » à la page 7](#)

Gestion et paramètres de l'imprimante

Flux des paramètres et de la gestion de l'imprimante



A	Connexion réseau pour l'imprimante	B	Paramètre de la fonction d'impression
C	Paramètre du serveur	D	Paramètres de sécurité
E	Paramètres d'utilisation et de gestion		

Connexion réseau pour l'imprimante

Définissez l'adresse IP de l'imprimante et connectez-la au réseau.

Gestion et paramètres de l'imprimante

- Paramètre d'adresse IP
- Connexion au réseau (connexion par câble LAN/paramètres Wi-Fi settings)

Informations connexes

➔ [« Connexion réseau » à la page 17](#)

Paramètre de la fonction d'impression

Effectuez la configuration pour activer la fonction d'impression.

- Paramètres d'impression pour la connexion serveur/client
- Paramètres d'impression pour la connexion peer-to-peer

Informations connexes

➔ [« Utilisation des fonctions d'impression » à la page 24](#)

Configuration du serveur de messagerie

Configurez le serveur de messagerie pour le transfert d'e-mail ou la notification par e-mail.

- Serveur SMTP
- Serveur POP3

Informations connexes

➔ [« Configuration d'un serveur de messagerie » à la page 29](#)

Paramètres de sécurité

- Configuration du mot de passe administrateur
- Contrôle à l'aide des protocoles
- Configuration de la sécurité avancée

Informations connexes

➔ [« Paramètres de sécurité du produit » à la page 36](#)

➔ [« Paramètres de sécurité avancés pour les entreprises » à la page 69](#)

Paramètre d'utilisation et de gestion

- Vérification du statut de l'imprimante
- Répondre à l'occurrence de l'événement
- Sauvegarde des paramètres de périphérique

Gestion et paramètres de l'imprimante

Informations connexes

➔ [« Paramètres d'utilisation et de gestion » à la page 41](#)

Connexion réseau

Ce chapitre présente la procédure de connexion de l'imprimante au réseau.

Avant de configurer une connexion réseau

Pour vous connecter au réseau, vérifiez au préalable la méthode de connexion et les informations de configuration pour la connexion.

Rassemblement d'informations sur le paramétrage de la connexion

Préparez les informations de configuration nécessaires à la connexion. Vérifiez les informations suivantes au préalable.

Divisions	Éléments	Remarque
Méthode de connexion du périphérique	<input type="checkbox"/> Ethernet <input type="checkbox"/> Wi-Fi	<p>Choisissez la méthode de connexion de l'imprimante au réseau.</p> <p>Dans le cas d'un LAN câblé, se connecte au commutateur LAN.</p> <p>Dans le cas d'un Wi-Fi, connecte au réseau (SSID) du point d'accès.</p>
Informations sur la connexion au réseau local	<input type="checkbox"/> Adresse IP <input type="checkbox"/> Masque de sous-réseau <input type="checkbox"/> Passerelle par défaut	<p>Choisissez l'adresse IP à attribuer à l'imprimante.</p> <p>Lorsque vous attribuez une adresse IP statique, toutes les valeurs sont requises.</p> <p>Lorsque vous attribuez une adresse IP dynamique à l'aide de la fonction DHCP, ces informations ne sont pas requises, car elles sont définies automatiquement.</p>
Informations sur la connexion Wi-Fi	<input type="checkbox"/> SSID <input type="checkbox"/> Mot de passe	<p>Il s'agit du SSID (nom du réseau) et du mot de passe du point d'accès auquel l'imprimante se connecte.</p> <p>Si le filtrage d'adresse MAC a été défini, enregistrez l'adresse MAC de l'imprimante par avance afin d'enregistrer l'imprimante.</p> <p>Consultez le guide de l'utilisateur pour connaître les normes prises en charge.</p>
Informations sur le serveur DNS	<input type="checkbox"/> Adresse IP du DNS principal <input type="checkbox"/> Adresse IP du DNS secondaire	<p>Ces éléments sont requis lors de l'attribution d'une adresse IP statique à l'imprimante. Le DNS secondaire est défini lorsque le système dispose d'une configuration redondante et qu'il existe un serveur DNS secondaire.</p> <p>Si vous êtes dans une petite organisation et que vous ne définissez pas le serveur DNS, définissez l'adresse IP du routeur.</p>
Informations sur le serveur proxy	<input type="checkbox"/> Nom du serveur proxy	<p>Définissez cet élément lorsque votre environnement réseau utilise un serveur proxy pour accéder à Internet via l'intranet et que l'imprimante accède directement à Internet.</p> <p>L'imprimante se connecte directement à Internet pour la fonction suivante.</p> <ul style="list-style-type: none"> <input type="checkbox"/> Services Epson Connect <input type="checkbox"/> Mise à jour du microprogramme

Connexion réseau

Divisions	Éléments	Remarque
Informations du numéro de port	<input type="checkbox"/> Numéro de port à ouvrir	Vérifiez le numéro de port utilisé par l'imprimante et l'ordinateur, puis ouvrez le port bloqué par un pare-feu si cela est nécessaire. Consultez l'annexe pour obtenir le numéro de port utilisé.

Attribution d'adresse IP

Voici les types d'attribution d'adresse IP.

Adresse IP statique :

Attribuer manuellement à l'imprimante (hôte) l'adresse IP prédéterminée.

Les informations de connexion au réseau (masque de sous-réseau, passerelle par défaut, serveur DNS, etc.) doivent être définies manuellement.

L'adresse IP ne change jamais, même lorsque l'appareil est éteint. Cela est par conséquent utile lorsque vous voulez gérer des appareils au sein d'un environnement dans lequel vous ne pouvez pas changer l'adresse IP, ou si vous voulez gérer des appareils utilisant l'adresse IP. Nous recommandons des paramètres pour les imprimantes, serveurs, etc. auxquels de nombreux ordinateurs accèdent. Attribuez également une adresse IP fixe afin que l'adresse IP ne change pas lors de l'utilisation de fonctions de sécurité telles que le filtrage IPsec/IP.

Attribution automatique à l'aide de la fonction DHCP (adresse IP dynamique) :

Attribuez automatiquement l'adresse IP à l'imprimante (hôte) en utilisant la fonction DHCP du serveur DHCP ou du routeur.

Les informations de connexion au réseau (masque de sous-réseau, passerelle par défaut, serveur DNS, etc.) sont définies automatiquement, de sorte que vous puissiez facilement connecter le périphérique au réseau.

Si le périphérique ou le routeur est éteint, ou en fonction des paramètres du serveur DHCP, l'adresse IP peut changer lors de la reconnexion.

Nous vous recommandons de gérer les périphériques et non l'adresse IP, et de communiquer avec les protocoles pouvant suivre l'adresse IP.

Remarque:

Lorsque vous utilisez la fonction de réservation d'adresse IP du DHCP, vous pouvez attribuer la même adresse IP aux périphériques à tout moment.

Serveur DNS et serveur proxy

Le serveur DNS a un nom d'hôte, un nom de domaine pour l'adresse e-mail, etc. en association avec les informations d'adresse IP.

La communication est impossible si l'autre partie est décrite par un nom d'hôte, un nom de domaine, etc. lorsque l'ordinateur ou l'imprimante réalise une communication IP.

Interroge le serveur DNS pour obtenir ces informations et obtient l'adresse IP de l'autre partie. Ce processus est appelé une résolution de nom.

Par conséquent, les périphériques tels que les ordinateurs et les imprimantes peuvent communiquer en utilisant l'adresse IP.

La résolution de nom est nécessaire pour que l'imprimante puisse communiquer en utilisant la fonction d'e-mail ou de connexion Internet.

Connexion réseau

Définissez les paramètres du serveur DNS lorsque vous utilisez ces fonctions.

Lorsque vous attribuez l'adresse IP de l'imprimante à l'aide de la fonction DHCP du serveur DHCP ou du routeur, elle est automatiquement définie.

Le serveur proxy est placé au niveau de la passerelle entre le réseau et Internet, et il communique avec l'ordinateur, l'imprimante et Internet (serveur opposé) pour le compte de chacun d'eux. Le serveur opposé communique uniquement avec le serveur proxy. Par conséquent, des informations sur l'imprimante telles que l'adresse IP et le numéro de port ne peuvent être lues et une sécurité renforcée est attendue.

Lorsque vous vous connectez à Internet via un serveur proxy, configurez le serveur proxy sur l'imprimante.

Connexion au réseau à partir du panneau de commande

Connectez l'imprimante au réseau à l'aide du panneau de commande de l'imprimante.

Pour plus d'informations sur le panneau de commande de l'imprimante, voir le *Guide d'utilisation*.

Attribution de l'adresse IP

Définissez des éléments de base tels que Masque de s-réseau, Passerelle par défaut.

Cette section décrit la procédure de configuration d'une adresse IP statique.

1. Allumez l'imprimante.
2. Sélectionnez **Param.** sur l'écran d'accueil du panneau de commande de l'imprimante.

Pour sélectionner un élément, utilisez les touches ▲ ▼ ◀ ▶ et appuyez sur OK.

3. Sélectionnez **Paramètres réseau > Configuration avancée > TCP/IP.**

4. Sélectionnez **Manuel.**

Sélectionnez **Auto** pour définir automatiquement l'adresse IP à l'aide de la fonction DHCP à partir d'un dispositif tel qu'un routeur. Les paramétrages d'**Adresse IP**, de **Masque de s-réseau** et de **Passerelle par défaut** sont effectués automatiquement, et la configuration de l'adresse IP est terminée.

5. Saisissez l'adresse IP.

Lorsque vous sélectionnez ◀ ou ▶, la sélection passe vers l'avant ou vers l'arrière entre les segments séparés par des points.

6. Définissez de la même façon le **Masque de s-réseau** et la **Passerelle par défaut**.

Lorsque la configuration est terminée, vous revenez à l'écran **Configuration avancée**.

Remarque:

La configuration ne peut pas continuer si la combinaison d'Adresse IP, de Masque de s-réseau et de Passerelle par défaut est incorrecte. Vérifiez que les valeurs saisies sont correctes.

Connexion réseau

Paramétrage du serveur DNS

Lorsque vous avez terminé de définir l'adresse IP, configurez le serveur DNS si nécessaire.

1. Sélectionnez **Param.** au niveau de l'écran d'accueil.

Pour sélectionner un élément, utilisez les touches ▲ ▼ ◀▶ et appuyez sur OK.

Lorsque vous définissez les paramètres après la configuration de l'adresse IP, l'écran **Configuration avancée** s'affiche. Passez à l'étape 3.

2. Sélectionnez **Paramètres réseau > Configuration avancée.**

3. Sélectionnez **Serveur DNS.**

4. Sélectionnez **Auto** ou **Manuel.**

Lorsque l'adresse IP est réglée sur **Auto**, vous pouvez sélectionner **Auto** ou **Manuel** dans les paramètres du serveur DNS. Si vous ne pouvez pas acquérir automatiquement l'adresse du serveur DNS, sélectionnez **Manuel**, passez à l'étape suivante et saisissez l'adresse du serveur DNS.

Lorsque vous sélectionnez **Auto**, la configuration du serveur DNS est terminée.

5. Saisissez l'adresse IP du DNS principal.

Lorsque vous sélectionnez ◀ ou ▶, la sélection passe vers l'avant ou vers l'arrière entre les segments séparés par des points.

6. Configurez le serveur DNS secondaire de la même façon.

Définissez-le sur « 0.0.0.0 » en l'absence de serveur DNS secondaire.

Lorsque la configuration est terminée, vous revenez à l'écran **Configuration avancée.**

Paramétrage du serveur proxy

Configurez le serveur proxy si les deux conditions suivantes sont vraies.

- Le serveur proxy est conçu pour la connexion Internet.
- Lorsque de l'utilisation d'une fonction permettant à l'imprimante de se connecter directement à Internet, telle que le service Epson Connect ou lors de la mise à jour du microprogramme.

1. Sélectionnez **Param.** au niveau de l'écran d'accueil.

Pour sélectionner un élément, utilisez les touches ▲ ▼ ◀▶ et appuyez sur OK.

Lorsque vous définissez les paramètres après la configuration de l'adresse IP, l'écran **Configuration avancée** s'affiche. Passez à l'étape 3.

2. Sélectionnez **Paramètres réseau > Configuration avancée.**

3. Sélectionnez **Serveur Proxy.**

4. Sélectionnez **Utiliser.**

5. Saisissez l'adresse du serveur proxy au format IPv4 ou FQDN.

Connexion réseau

6. Saisissez le numéro de port du serveur proxy.

Lorsque la configuration est terminée, vous revenez à l'écran **Configuration avancée**.

Connexion au réseau local

Connectez l'imprimante au réseau par Ethernet ou Wi-Fi.

Informations connexes

- ➔ « [Connexion à Ethernet](#) » à la page 21
- ➔ « [Connexion au LAN sans fil \(Wi-Fi\)](#) » à la page 21

Connexion à Ethernet


Connectez l'imprimante au réseau à l'aide du câble Ethernet et vérifiez la connexion.

1. Connectez l'imprimante et le concentrateur (commutateur LAN) à l'aide d'un câble Ethernet.
2. Sélectionnez **Param.** au niveau de l'écran d'accueil.

Pour sélectionner un élément, utilisez les touches ▲ ▼ ◀ ▶ et appuyez sur OK.

3. Sélectionnez **Paramètres réseau > Vérif connexion**.

Le résultat du diagnostic de la configuration s'affiche. Confirmez que la connexion est correcte.

4. Appuyez sur le bouton  pour terminer.

Lorsque vous appuyez sur le bouton OK, vous pouvez imprimer le résultat du diagnostic. Suivez les instructions qui s'affichent à l'écran pour l'imprimer.

Informations connexes

- ➔ « [Passage d'une connexion Ethernet à une connexion Wi-Fi](#) » à la page 66

Connexion au LAN sans fil (Wi-Fi)

Vous pouvez configurer manuellement les informations nécessaires à la connexion à un point d'accès à partir du panneau de commande de l'imprimante. Pour procéder à la configuration manuellement, vous devez disposer du SSID et du mot de passe du point d'accès.

Remarque:

Lorsque le point d'accès est compatible WPS, vous pouvez définir automatiquement les paramètres de connexion Wi-Fi à l'aide d'une touche ou du code PIN, sans utiliser de SSID ou de mot de passe.

1. Sélectionnez **Config LAN** au niveau de l'écran d'accueil.

Pour sélectionner un élément, utilisez les touches ▲ ▼ ◀ ▶ et appuyez sur OK.

2. Sélectionnez **Wi-Fi (Recommandé)**.

3. Appuyez sur le bouton OK pour continuer.

Connexion réseau

4. Sélectionnez **Assistant de configuration Wi-Fi**.
5. Sélectionnez le SSID du routeur sans fil au niveau du panneau de commande de l'imprimante, et appuyez sur la touche OK.

Remarque:

- Si le SSID auquel vous voulez vous connecter n'est pas affiché sur le panneau de commande de l'imprimante, sélectionnez **Nouv. recherche**, pour actualiser la liste. S'il n'apparaît toujours pas, sélectionnez **Autres SSID** et saisissez le SSID directement.
- Si vous ne connaissez pas le SSID, déterminez s'il figure sur l'étiquette du routeur sans fil. Si vous utilisez un routeur sans fil dont les paramètres par défaut n'ont pas été modifiés, le SSID à utiliser figure sur l'étiquette.

6. Saisissez le mot de passe.

Indiquez si vous souhaitez imprimer un rapport de connexion réseau une fois les paramètres définis.

Remarque:

- Le mot de passe est sensible à la casse.
- Si vous ne connaissez pas le nom du réseau (SSID), vérifiez si les informations sont inscrites sur l'étiquette du routeur sans fil. Si vous utilisez un routeur sans fil dont les paramètres par défaut n'ont pas été modifiés, utilisez le SSID figurant sur l'étiquette. Si vous ne trouvez aucune information, consultez la documentation fournie avec le routeur sans fil.

7. Une fois la configuration terminée, appuyez sur le bouton OK.

Remarque:

Si vous ne parvenez pas à vous connecter, chargez du papier puis appuyez sur le bouton OK pour imprimer un rapport de connexion réseau.

Informations connexes

- ➔ « Messages et solutions sur le rapport de connexion réseau » à la page 49
- ➔ « Définition des paramètres Wi-Fi à partir du panneau de commande (WPS) » à la page 63
- ➔ « Passage d'une connexion Wi-Fi à une connexion Ethernet » à la page 67

Paramètres des fonctions

Ce chapitre présente les premiers paramètres à définir pour utiliser chaque fonction du périphérique.

Logiciel de paramétrage

Cette section explique la procédure à suivre pour effectuer des paramétrages à partir de l'ordinateur de l'administrateur, en utilisant Web Config.

Web Config (Page web pour le périphérique)

À propos de la configuration Web

Web Config est une page Web intégrée à l'imprimante dédiée à la configuration des paramètres de l'imprimante. Vous pouvez utiliser l'imprimante connectée au réseau à partir de l'ordinateur.

Pour accéder au logiciel Web Config, vous devez d'abord attribuer une adresse IP à l'imprimante.

Remarque:

Vous pouvez verrouiller les paramètres en configurant le mot de passe administrateur de l'imprimante.

The screenshot shows the EPSON Web Config interface for an EL-C1300 Series printer. The 'Product Status' page includes a language dropdown set to 'English', a printer status indicator showing 'Available', and ink level gauges for Black (BK), Cyan (C), Light Magenta (LM), Light Cyan (LC), Magenta (M), and Yellow (Y). Below these are numerical values for each ink type and the Maintenance Box. The 'Roll Paper' section shows Paper Width, Paper Type, and Paper Remaining. The 'Cassette 1' section shows Paper Size and Paper Type. A 'Refresh' button is located at the bottom left, and a 'Software Licenses' link is at the bottom right.

Component	Value
Black (BK)	1000000
Cyan (C)	1000000
Light Magenta (LM)	1000000
Light Cyan (LC)	1000000
Magenta (M)	1000000
Yellow (Y)	1000000
Maintenance Box	1000000
Roll Paper - Paper Width	1000000
Roll Paper - Paper Type	Standard Paper (A4)
Roll Paper - Paper Remaining	-
Cassette 1 - Paper Size	A4 (210 x 297 mm)
Cassette 1 - Paper Type	Standard Paper

Accès au logiciel Web Config

Saisissez l'adresse IP de l'imprimante dans le navigateur Web. JavaScript doit être activé. Lorsque vous accédez à Web Config via HTTPS, un message d'avertissement s'affiche dans le navigateur du fait qu'un certificat à signature automatique, conservé sur l'imprimante, est utilisé, mais qu'il n'y a pas de problème.

- Accès via HTTPS
 - IPv4 : `https://<adresse IP de l'imprimante>` (sans les < >)
 - IPv6 : `https://[adresse IP de l'imprimante]/` (avec [])
- Accès via HTTP
 - IPv4 : `http://<adresse IP de l'imprimante>` (sans les < >)
 - IPv6 : `http://[adresse IP de l'imprimante]/` (avec [])

Exemples

- IPv4:
 - `https://192.0.2.111/`
 - `http://192.0.2.111/`
- IPv6 :
 - `https://[2001:db8::1000:1]/`
 - `http://[2001:db8::1000:1]/`

Remarque:

Si le nom de l'imprimante a été enregistré à l'aide du serveur DNS, vous pouvez utiliser ce nom plutôt que l'adresse IP.



Important:

La valeur initiale du nom d'utilisateur administrateur est vide (rien n'est saisi), et la valeur initiale du mot de passe administrateur est le numéro de série du produit. Vérifiez le numéro de série du produit sur l'étiquette de l'imprimante.

Nous vous recommandons de modifier le mot de passe initial dès que possible afin d'éviter tout accès non autorisé.

Informations connexes

- ➔ « [Communication SSL/TLS avec l'imprimante](#) » à la page 71
- ➔ « [À propos de la certification numérique](#) » à la page 71

Utilisation des fonctions d'impression

Activez pour utiliser la fonction d'impression sur le réseau.

Pour utiliser l'imprimante sur le réseau, vous devez définir le port de connexion réseau sur l'ordinateur ainsi que la connexion réseau de l'imprimante.

- Connexion serveur/client : définissez le port sur l'ordinateur serveur
 - Pour la connexion serveur/client, expliquez comment définir le port manuellement.
- Connexion peer-to-peer : définissez le port sur chaque ordinateur
 - Pour une connexion peer-to-peer, expliquez comment définir le port automatiquement à l'aide du programme d'installation disponible sur le disque logiciel ou le site Web d'Epson.

Paramètres d'impression pour la connexion serveur/client

Activez pour imprimer à partir de l'imprimante connectée en tant que connexion serveur/client.

Pour la connexion serveur/client, configurez d'abord le serveur d'impression, puis partagez l'imprimante sur le réseau.

Lorsque vous utilisez le câble USB pour vous connecter au serveur, configurez d'abord le serveur d'impression, puis partagez l'imprimante sur le réseau.

Configuration des ports réseau

Créez la file d'attente d'impression pour l'impression réseau sur le serveur d'impression à l'aide du protocole TCP/IP, puis configurez le port réseau.

Cet exemple utilise Windows Server 2012 R2.

1. Ouvrez l'écran des périphériques et imprimantes.

Bureau > Paramètres > Panneau de configuration > Matériel et audio ou Matériel > Périphériques et imprimantes.

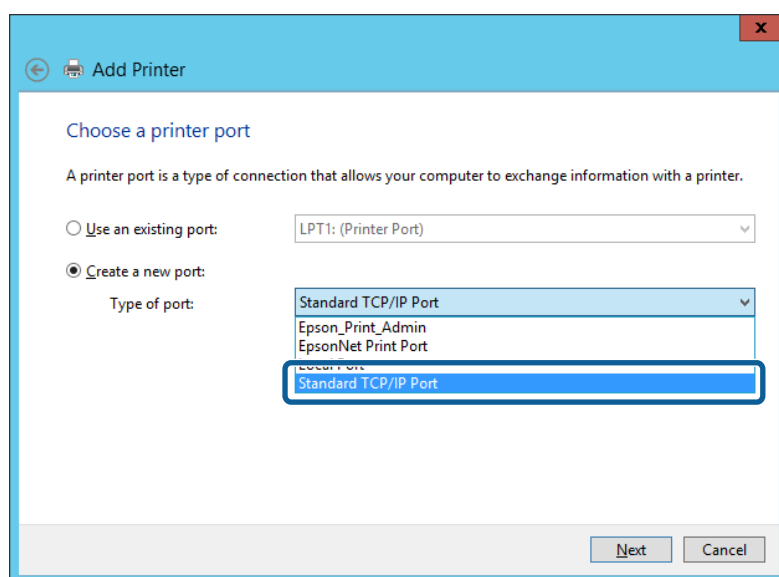
2. Ajoutez une imprimante.

Cliquez sur **Ajouter une imprimante**, puis sélectionnez **L'imprimante que je veux n'est pas répertoriée**.

3. Ajoutez une imprimante locale.

Sélectionnez **Ajouter une imprimante locale ou réseau avec des paramètres manuels**, puis cliquez sur **Suivant**.

4. Sélectionnez **Créer un nouveau port**, sélectionnez **Port TCP/IP standard** pour le type de port et cliquez sur **Suivant**.



5. Saisissez l'adresse IP ou le nom de l'imprimante sous **Nom d'hôte ou adresse IP** ou **Nom d'imprimante ou adresse IP**, puis cliquez sur **Suivant**.

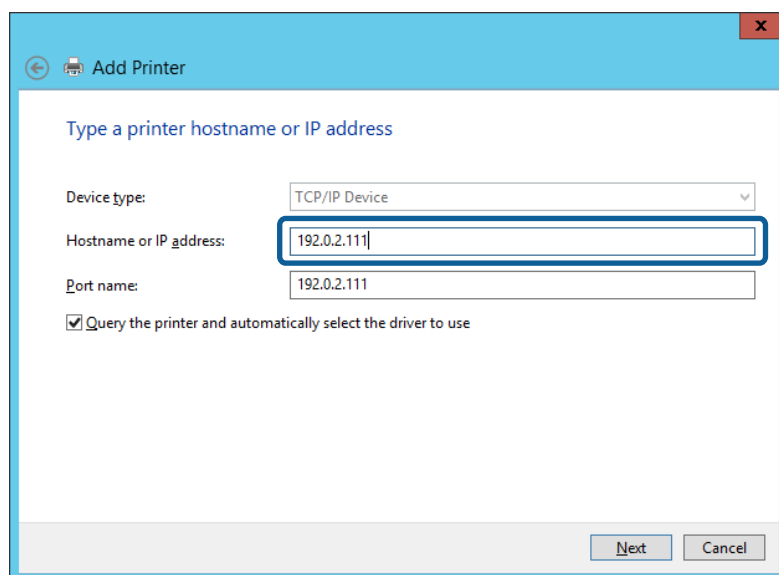
Exemple :

Paramètres des fonctions

- Nom de l'imprimante : EPSONA1A2B3C
- Adresse IP : 192.0.2.111

Ne modifiez pas le paramètre **Nom du port**.

Cliquez sur **Continuer** lorsque l'écran **Contrôle de compte d'utilisateur** s'affiche.



Remarque:

Si vous précisez le nom de l'imprimante sur un réseau prenant en charge la résolution de nom, l'adresse IP est suivie même si l'adresse IP de l'imprimante a été modifiée par DHCP. Vous pouvez vérifier le nom de l'imprimante depuis l'écran d'état du réseau sur le panneau de commande de l'imprimante ou la feuille d'état du réseau.

6. Configurez le pilote d'impression.

- Si le pilote d'impression est déjà installé :

Sélectionnez **Fabricant et Imprimantes**. Cliquez sur **Suivant**.

- Si le pilote d'impression n'est pas installé :

Cliquez sur **Obtenir disque**, puis insérez le disque de logiciels fourni avec l'imprimante. Cliquez sur **Parcourir**, puis sélectionnez le dossier sur le disque contenant le pilote d'impression. Veillez à sélectionner le dossier correct. L'emplacement du dossier peut varier selon le système d'exploitation.

Version 32 bits de Windows : WINX86

Version 64 bits de Windows : WINX64

7. Suivez les instructions affichées à l'écran.

Lorsque vous utilisez l'imprimante via la connexion serveur/client (partage d'imprimante par le biais du serveur Windows), continuez en définissant les paramètres de partage.

Informations connexes

➔ « Partage de l'imprimante (Windows seulement) » à la page 27

Vérification de la configuration du port — Windows

Vérifiez si le port adéquat est défini pour la file d'attente d'impression.

Paramètres des fonctions

1. Ouvrez l'écran des périphériques et imprimantes.

Bureau > Paramètres > Panneau de configuration > Matériel et audio ou **Matériel > Périphériques et imprimantes**.

2. Ouvrez l'écran des propriétés de l'imprimante.

Cliquez avec le bouton droit de la souris sur l'icône de l'imprimante, puis cliquez sur **Propriétés de l'imprimante**.

3. Cliquez sur l'onglet **Ports**, sélectionnez **Port TCP/IP standard** et cliquez sur **Configurer le port**.

4. Vérifiez la configuration du port.

- Pour RAW

Vérifiez que l'option **Raw** est sélectionnée sous **Protocole** et cliquez sur **OK**.

- Pour LPR

Vérifiez que l'option **LPR** est sélectionnée sous **Protocole**. Saisissez PASSTHRU sous **Nom de la file d'attente** au niveau des **Paramètres LPR**. Sélectionnez **Comptage des octets LPR activé** et cliquez sur **OK**.

Partage de l'imprimante (Windows seulement)

Lorsque vous utilisez l'imprimante via la connexion serveur/client (partage d'imprimante par le biais du serveur Windows), configurez le partage d'imprimante à partir du serveur d'impression.

1. Sélectionnez **Panneau de configuration > Afficher les périphériques et imprimantes** sur le serveur d'impression.
2. Cliquez avec le bouton droit de la souris sur l'icône de l'imprimante que vous souhaitez partager, puis cliquez sur **Propriétés de l'imprimante > onglet Partage**.
3. Sélectionnez **Partager cette imprimante**, puis saisissez le **nom de partage**.

Remarque:

Problèmes lors du partage d'imprimantes

- « [Le serveur partagé est lent](#) » à la page 59

- « [Les paramètres de l'imprimante sur le serveur d'impression ne sont pas reflétés sur l'ordinateur client](#) » à la page 59

Installation de pilotes supplémentaires (Windows uniquement)

Si le serveur et les clients n'utilisent pas la même version de Windows, il est conseillé d'installer des pilotes supplémentaires sur le serveur d'impression.

1. Sélectionnez **Panneau de configuration > Afficher les périphériques et imprimantes** sur le serveur d'impression.
2. Cliquez avec le bouton droit de la souris sur l'icône de l'imprimante que vous souhaitez partager avec les clients, puis cliquez sur **Propriétés de l'imprimante > onglet Partage**.
3. Cliquez sur **Pilotes supplémentaires**.
4. Sélectionnez les versions Windows des clients, puis cliquez sur **OK**.

Paramètres des fonctions

5. Sélectionnez le fichier d'information du pilote d'imprimante (*.inf) puis installez le pilote.

Informations connexes

- ➔ « [Utilisation de l'imprimante partagée – Windows](#) » à la page 28

Utilisation de l'imprimante partagée – Windows

L'administrateur doit informer les clients du nom d'ordinateur attribué au serveur d'impression et leur expliquer comment l'ajouter à leur ordinateur. Si le ou les pilotes supplémentaires n'ont pas encore été configurés, indiquez aux clients comment utiliser l'option **Périphériques et imprimantes** pour ajouter l'imprimante partagée.

Procédez comme suit si un ou plusieurs pilotes supplémentaires ont déjà été configurés sur le serveur d'impression :

1. Sélectionnez le nom attribué au serveur d'impression dans l' **Explorateur Windows**.
2. Double-cliquez sur l'imprimante que vous souhaitez utiliser.

Informations connexes

- ➔ « [Partage de l'imprimante \(Windows seulement\)](#) » à la page 27
- ➔ « [Installation de pilotes supplémentaires \(Windows uniquement\)](#) » à la page 27

Paramètres d'impression pour la connexion peer-to-peer

Au sein d'une connexion peer-to-peer (impression directe), une imprimante et un ordinateur client ont une relation un-à-un.

Le pilote d'imprimante doit être installé sur chaque ordinateur client.

Informations connexes

- ➔ « [Paramétrage du pilote d'impression](#) » à la page 28

Paramétrage du pilote d'impression

Pour les petites organisations, nous recommandons d'installer le pilote d'impression sur chaque ordinateur client. Utilisez le programme d'installation que vous trouverez sur le site web Epson ou sur le CD des logiciels.

Remarque:

Lorsque l'imprimante est utilisée à partir de nombreux ordinateurs clients, en utilisant EpsonNet SetupManager et en fournissant le pilote sous la forme d'un paquet, le temps d'installation peut être considérablement réduit.

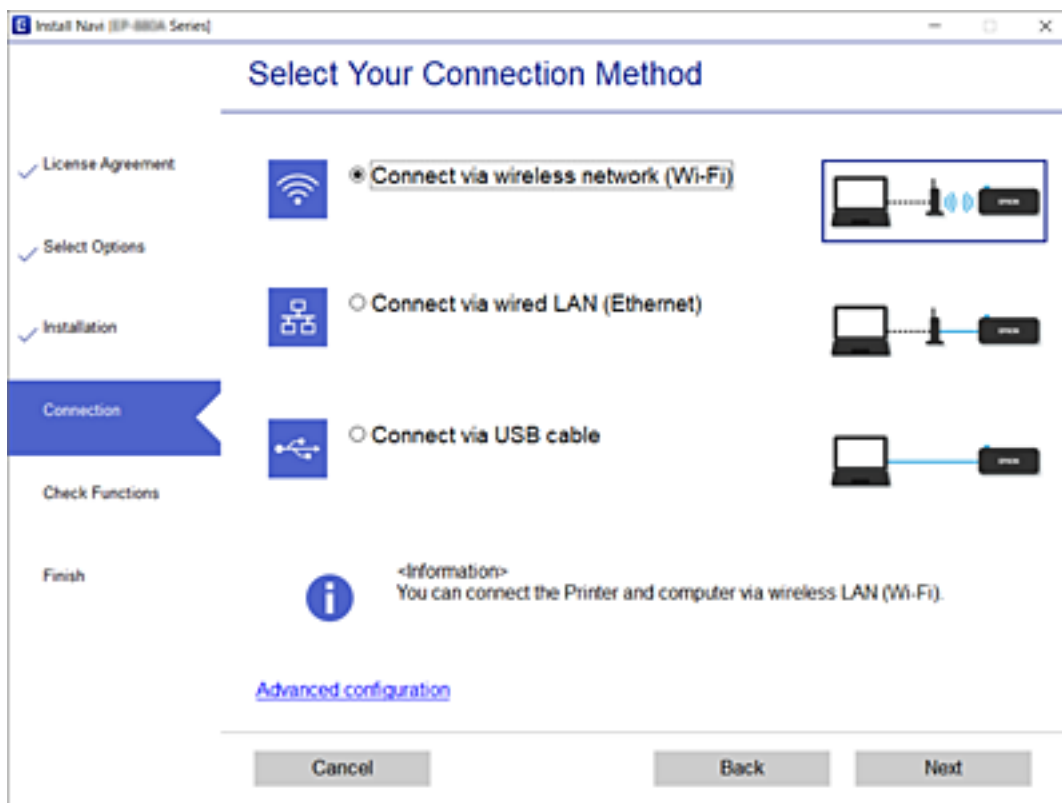
1. Exécutez le programme d'installation.
 - Exécution à partir du site web
Accédez au site web suivant, puis saisissez le nom du produit. Allez à **Installation**, téléchargez le logiciel et exécutez-le.
<http://epson.sn>

Paramètres des fonctions

- ❑ Exécution depuis le CD des logiciels (uniquement pour les modèles fournis avec un CD et pour les utilisateurs dont les ordinateurs sont équipés de lecteurs de CD).

Insérez le CD des logiciels dans l'ordinateur.

2. Sélectionnez la méthode de connexion pour l'imprimante, puis cliquez sur **Suivant**.



Remarque:

Si *Installer le logiciel* s'affiche, sélectionnez *Configurer à nouveau la connexion Imprimante* (pour un nouveau routeur réseau ou une modification de l'USB vers le réseau, etc.) et cliquez sur *Suivant*.

3. Suivez les instructions affichées à l'écran.

Informations connexes

➔ « [EpsonNet SetupManager](#) » à la page 62

Configuration d'un serveur de messagerie

Définissez le serveur de messagerie à partir de Web Config.

Vérifiez les éléments ci-dessous avant de configurer.

- ❑ L'imprimante est connectée au réseau pouvant accéder au serveur de messagerie.
- ❑ Informations de paramètre d'e-mail de l'ordinateur utilisant le même serveur de messagerie que l'imprimante.

Remarque:

Confirmez les informations de configuration du fournisseur ou du site Web lorsque vous utilisez le serveur de messagerie sur Internet.

Paramètres des fonctions

1. Accédez à Web Config et sélectionnez l'onglet **Réseau > Serveur d'email > De base**.
2. Saisissez une valeur pour chaque élément.
3. Sélectionnez **OK**.
Les paramètres que vous avez sélectionnés s'affichent.

Informations connexes

- ➔ « Vérification de la connexion au serveur de messagerie » à la page 31
- ➔ « Éléments de paramétrage du serveur de messagerie » à la page 30
- ➔ « Accès au logiciel Web Config » à la page 24
- ➔ « Connexion à l'imprimante à l'aide de Web Config » à la page 41

Éléments de paramétrage du serveur de messagerie

Éléments	Paramètres et explication	
Méthode d'authentification	Choisissez la méthode d'authentification pour que l'imprimante accède au serveur de messagerie.	
	Désactiver	À configurer lorsque le serveur de messagerie ne requiert pas d'authentification.
	SMTP-AUTH	Authentifie sur le serveur SMTP (serveur de courrier sortant) lors de l'envoi de l'e-mail. Le serveur de messagerie doit prendre en charge l'authentification SMTP.
	POP avant SMTP	Authentifie sur le serveur POP3 (réception du serveur de messagerie) avant d'envoyer l'e-mail. Configurer le serveur POP3 lorsque vous sélectionnez cet élément.
Compte authentifié	Si vous sélectionnez SMTP-AUTH ou POP avant SMTP en tant que Méthode d'authentification , saisissez le nom du compte authentifié contenant de 0 à 255 caractères ASCII (0x20–0x7E). Lorsque vous sélectionnez SMTP-AUTH , saisissez le compte de serveur SMTP. Lorsque vous sélectionnez POP avant SMTP , saisissez le compte de serveur POP3.	
Mot de passe authentifié	Si vous sélectionnez SMTP-AUTH ou POP avant SMTP en tant que Méthode d'authentification , saisissez le mot de passe authentifié contenant de 0 à 20 caractères au format ASCII (0x20–0x7E). Si vous sélectionnez SMTP-AUTH , saisissez le compte authentifié pour le serveur SMTP. Si vous sélectionnez POP avant SMTP , saisissez le compte authentifié pour le serveur POP3.	
Adr. messagerie expéditeur	Saisissez l'adresse e-mail de l'expéditeur, telle que l'adresse e-mail de l'administrateur système. Cela est utilisé lors de l'authentification. Saisissez par conséquent une adresse e-mail valide enregistrée sur le serveur de messagerie. Saisissez de 0 à 255 caractères au format ASCII (0x20–0x7E), sauf : () < > [] ; ¥. Le premier caractère ne peut être un point (.).	
Adresse du serveur SMTP	Saisissez de 0 à 255 caractères, A–Z a–z 0–9 . - . Vous pouvez utiliser le format IPv4 ou FQDN.	
Numéro port serveur SMTP	Saisissez un nombre de 1 à 65 535.	

Paramètres des fonctions

Éléments	Paramètres et explication	
Connexion sécurisée	Sélectionnez la méthode de chiffrement de communication pour la connexion au serveur de messagerie.	
	Aucun	Si vous sélectionnez POP avant SMTP dans Méthode d'authentification , la connexion n'est pas chiffrée.
	SSL/TLS	Cette option est disponible lorsque la Méthode d'authentification est réglée sur Désactiver ou SMTP-AUTH . La communication est chiffrée dès le début.
	STARTTLS	Cette option est disponible lorsque la Méthode d'authentification est réglée sur Désactiver ou SMTP-AUTH . La communication n'est pas chiffrée dès le début, mais en fonction de l'environnement réseau, la communication est chiffrée ou non.
Validation certificat	Le certificat est validé lorsque cette option est activée. Nous vous recommandons de sélectionner la valeur Activer . Pour que cette option fonctionne, importez le Certificat CA dans l'imprimante.	
Adresse du serveur POP3	Si vous sélectionnez POP avant SMTP en tant que Méthode d'authentification , saisissez l'adresse de serveur POP3 contenant de 0 à 255 caractères, A-Z a-z 0-9 . - . Vous pouvez utiliser le format IPv4 ou FQDN.	
Numéro port serveur POP3	Si vous sélectionnez l'option POP avant SMTP pour le paramètre Méthode d'authentification , saisissez un nombre de 1 à 65535.	

Informations connexes

➔ « Configuration d'un serveur de messagerie » à la page 29

Vérification de la connexion au serveur de messagerie

Vous pouvez vérifier la connexion au serveur de messagerie par le biais d'une vérification de la connexion.

1. Accédez à Web Config et sélectionnez l'onglet **Réseau > Serveur d'email > Test de connexion**.
2. Sélectionnez **Démarrer**.

Le test de connexion au serveur de messagerie est lancé. Le rapport de vérification s'affiche le fois le test terminé.

Informations connexes

➔ « Accès au logiciel Web Config » à la page 24

➔ « Connexion à l'imprimante à l'aide de Web Config » à la page 41

➔ « Références du test de connexion au serveur de messagerie » à la page 31

Références du test de connexion au serveur de messagerie

Messages	Cause
Le test de connexion a réussi.	Ce message s'affiche une fois la connexion au serveur correctement établie.

Paramètres des fonctions

Messages	Cause
Erreur de communication avec le serveur SMTP. Vérifiez l'élément suivant. - Paramètres réseau	<p>Ce message s'affiche lorsque</p> <ul style="list-style-type: none"> <input type="checkbox"/> L'imprimante n'est pas connectée à un réseau <input type="checkbox"/> Le serveur SMTP est indisponible <input type="checkbox"/> La connexion réseau est interrompue lors de la communication <input type="checkbox"/> Des données incomplètes sont reçues
Erreur de communication avec le serveur POP3. Vérifiez l'élément suivant. - Paramètres réseau	<p>Ce message s'affiche lorsque</p> <ul style="list-style-type: none"> <input type="checkbox"/> L'imprimante n'est pas connectée à un réseau <input type="checkbox"/> Le serveur POP3 est indisponible <input type="checkbox"/> La connexion réseau est interrompue lors de la communication <input type="checkbox"/> Des données incomplètes sont reçues
Une erreur est survenue lors de la connexion au serveur SMTP. Vérifiez les éléments suivants. - Adresse du serveur SMTP - Serveur DNS	<p>Ce message s'affiche lorsque</p> <ul style="list-style-type: none"> <input type="checkbox"/> La connexion à un serveur DNS a échoué <input type="checkbox"/> La résolution de noms pour un serveur SMTP a échoué
Une erreur est survenue lors de la connexion au serveur POP3. Vérifiez les éléments suivants. - Adresse du serveur POP3 - Serveur DNS	<p>Ce message s'affiche lorsque</p> <ul style="list-style-type: none"> <input type="checkbox"/> La connexion à un serveur DNS a échoué <input type="checkbox"/> La résolution de noms pour un serveur POP3 a échoué
Erreur authentification sur serveur SMTP. Vérifiez les éléments suivants. - Méthode d'authentification - Compte authentifié - Mot de passe authentifié	<p>Ce message s'affiche en cas d'échec de l'authentification du serveur SMTP.</p>
Erreur authentification sur serveur POP3. Vérifiez les éléments suivants. - Méthode d'authentification - Compte authentifié - Mot de passe authentifié	<p>Ce message s'affiche en cas d'échec de l'authentification du serveur POP3.</p>
Méthode de communication non prise en charge. Vérifiez ce qui suit. - Adresse du serveur SMTP - Numéro port serveur SMTP	<p>Ce message s'affiche lorsque vous essayez de communiquer avec des protocoles non pris en charge.</p>
La connexion au serveur SMTP a échoué. Remplacez Connexion sécurisée par Aucun.	<p>Ce message s'affiche lorsqu'une incompatibilité SMTP se produit entre un serveur et un client, ou lorsque le serveur ne prend pas en charge les connexions SMTP sécurisées (connexion SSL).</p>
La connexion au serveur SMTP a échoué. Remplacez Connexion sécurisée par SSL/TLS.	<p>Ce message s'affiche lorsqu'une incompatibilité SMTP se produit entre un serveur et un client, ou lorsque le serveur demande à utiliser une connexion SSL/TLS pour une connexion sécurisée SMTP.</p>
La connexion au serveur SMTP a échoué. Remplacez Connexion sécurisée par STARTTLS.	<p>Ce message s'affiche lorsqu'une incompatibilité SMTP se produit entre un serveur et un client, ou lorsque le serveur demande à utiliser une connexion STARTTLS pour une connexion sécurisée SMTP.</p>
La connexion n'est pas de confiance. Vérifiez ce qui suit. - Date et heure	<p>Ce message s'affiche lorsque la date et l'heure de l'imprimante sont incorrectes ou que le certificat a expiré.</p>
La connexion n'est pas de confiance. Vérifiez ce qui suit. - Certificat CA	<p>Ce message s'affiche lorsque l'imprimante ne dispose pas d'un certificat racine correspondant au serveur ou qu'aucun Certificat CA n'a été importé.</p>
La connexion n'est pas de confiance.	<p>Ce message s'affiche lorsque le certificat obtenu est endommagé.</p>

Paramètres des fonctions

Messages	Cause
Échec de l'authentification au serveur SMTP. Remplacez Méthode d'authentification par SMTP-AUTH.	Ce message s'affiche lorsqu'une incompatibilité de méthode d'authentification se produit entre un serveur et un client. Le serveur prend en charge SMTP-AUTH.
Échec de l'authentification au serveur SMTP. Remplacez Méthode d'authentification par POP avant SMTP.	Ce message s'affiche lorsqu'une incompatibilité de méthode d'authentification se produit entre un serveur et un client. Le serveur ne prend pas en charge SMTP-AUTH.
Adr. messagerie expéditeur est incorrect. Modifiez l'adresse e-mail pour votre service e-mail.	Ce message s'affiche lorsque l'adresse e-mail de l'expéditeur spécifié est incorrecte.
Accès à l'imprimante impossible avant que le traitement soit terminé.	Ce message s'affiche lorsque l'imprimante est occupée.

Informations connexes

➔ « [Vérification de la connexion au serveur de messagerie](#) » à la page 31

Définition des paramètres du système

Paramétrage du panneau de commande

Paramétrage du panneau de commande de l'imprimante. Pour effectuer le paramétrage, vous pouvez procéder comme suit.

1. Rendez-vous dans Web Config et sélectionnez l'onglet **Gestion des périphériques > Panneau de commande**.

2. Réglez les éléments suivants selon vos besoins.

Langue

Sélectionnez la langue d'affichage sur le panneau de commande.

Verrouillage du panneau

Si vous sélectionnez **MARCHE**, le mot de passe administrateur sera demandé si vous effectuez une opération exigeant des droits d'administrateur. Si aucun mot de passe administrateur n'est défini, le verrouillage du panneau est désactivé.

Remarque:

Vous pouvez également procéder à ces réglages depuis le panneau de commande de l'imprimante.

Langue : **Param.** > **Configuration de l'imprimante** > **Langue/Language**

Verrouillage du panneau : **Param.** > **Param. de sécurité** > **Param admin** > **Verrouiller le réglage**

3. Cliquez sur **OK**.

Informations connexes

➔ « [Accès au logiciel Web Config](#) » à la page 24

➔ « [Connexion à l'imprimante à l'aide de Web Config](#) » à la page 41

Paramètres d'économie d'énergie en période d'inactivité

Vous pouvez définir l'heure de passage au mode d'économie d'énergie ou de mise hors tension lorsque le panneau de commande de l'imprimante n'a pas été utilisé pendant un certain temps. Définissez le délai en fonction de votre environnement d'utilisation.

1. Rendez-vous dans Web Config et sélectionnez l'onglet **Gestion des périphériques > Économie d'énergie**.
2. Saisissez le délai du **Minut. veille** au bout duquel basculer en mode économie d'énergie en cas d'inactivité.

Remarque:

Vous pouvez également procéder à ces réglages depuis le panneau de commande de l'imprimante.

Param. > **Configuration de l'imprimante > Minuterie veille**

3. Sélectionnez le délai d'extinction du **Minuterie d'arrêt alim.**

Remarque:

Vous pouvez également procéder à ces réglages depuis le panneau de commande de l'imprimante.

Param. > **Configuration de l'imprimante > Minuteur arrêt**

4. Cliquez sur **OK**.

Informations connexes

- ➔ [« Accès au logiciel Web Config » à la page 24](#)
- ➔ [« Connexion à l'imprimante à l'aide de Web Config » à la page 41](#)

Synchronisation de la date et de l'heure avec un serveur horaire

Lors de la synchronisation avec le serveur horaire (serveur NTP), vous pouvez synchroniser l'heure de l'imprimante et celle de l'ordinateur sur le réseau. Le serveur horaire peut être installé au sein de l'organisation ou publié sur Internet.

Lors de l'utilisation du certificat d'autorité de certification, les problèmes liés à l'horaire peuvent être évités à l'aide d'une synchronisation avec le serveur horaire.

1. Accédez à Web Config et sélectionnez l'onglet **Gestion des périphériques > Date et heure > Serveur d'heure**.
2. Sélectionnez **Utiliser** pour **Utiliser le serveur d'heure**.
3. Saisissez l'adresse du serveur horaire pour **Adresse du serveur d'heure**.

Vous pouvez utiliser le format IPv4, IPv6 ou FQDN. Saisissez 252 caractères ou moins. Laissez le champ vide si vous ne voulez pas en spécifier.

4. Saisissez le paramètre **Intervalle de mise à jour (min)**.

Vous pouvez paramétrer une durée allant jusqu'à 10 080 minutes à la minute près.

5. Cliquez sur **OK**.

Remarque:

*Vous pouvez confirmer l'état de la connexion avec le serveur horaire sur **État du serveur d'heure**.*

Paramètres des fonctions

Informations connexes

- ➔ « Accès au logiciel Web Config » à la page 24
- ➔ « Connexion à l'imprimante à l'aide de Web Config » à la page 41

Configuration d'AirPrint

À configurer lors de l'utilisation de l'impression AirPrint.

Accédez à Web Config et sélectionnez l'onglet **Réseau** > **Configuration d'AirPrint**.

Éléments	Explication
Nom du service Bonjour	Saisissez le nom du service Bonjour entre 1 et 41 caractères ASCII (0x20–0x7E).
Emplacement de Bonjour	Saisissez les informations d'emplacement telles que l'emplacement de l'imprimante dans 127 octets ou moins en Unicode (UTF-8).
Géolocalisation Latitude et longitude (WGS84)	Saisissez les informations d'emplacement de l'imprimante. Cette entrée est facultative. Saisissez des valeurs en utilisant le datum WGS-84 qui sépare la latitude et la longitude avec une virgule. Vous pouvez saisir une valeur de -90 à +90 pour la latitude et une valeur de -180 à +180 pour la longitude. Vous pouvez saisir moins d'une décimale à la sixième place, ainsi qu'omettre le « + ».
Protocole Top Priority	Sélectionnez le protocole prioritaire à partir d'IPP et Port9100.
Wide-Area Bonjour	Indiquez si vous souhaitez utiliser Wide-Area Bonjour. Si vous l'utilisez, les imprimantes doivent être enregistrées sur le serveur DNS afin de pouvoir rechercher l'imprimante sur le segment.
Activer AirPrint	IPP, Bonjour, AirPrint sont activés, et l'IPP n'est établi qu'avec une communication sécurisée.

Utilisation du service Epson Connect

Grâce au service Epson Connect disponible sur Internet, vous pouvez imprimer depuis votre smartphone, votre tablette PC ou votre ordinateur portable, à tout moment et quasiment partout.

Les fonctionnalités disponibles sur Internet sont les suivantes.

Email Print	Impression à distance Epson iPrint	Remote Print Driver
✓	✓	✓

Pour plus de détails, reportez-vous au site Web du portail Epson Connect.

<https://www.epsonconnect.com/>

<http://www.epsonconnect.eu> (Europe uniquement)

Paramètres de sécurité du produit

Ce chapitre explique les paramètres de sécurité du périphérique.

Introduction des fonctionnalités de sécurité du produit

Cette section présente les fonctions de sécurité des périphériques Epson.

Nom de la fonctionnalité	Type de fonctionnalité	Que définir	Que prévenir
Configuration du mot de passe administrateur	Verrouille les paramètres du système, tels que la configuration de la connexion réseau ou USB.	Un administrateur définit un mot de passe pour l'appareil. Vous pouvez modifier les réglages depuis Web Config et le panneau de commande de l'imprimante.	Évitez les lectures et modifications non autorisées des informations conservées dans le périphérique, telles que l'identifiant, le mot de passe, les paramètres réseau, etc. Évitez également de nombreux risques tels que la fuite d'informations concernant l'environnement réseau ou la politique de sécurité.
Configuration d'une interface externe	Contrôle l'interface qui se connecte à l'appareil.	Activez ou désactivez la connexion USB à l'aide de l'ordinateur.	Empêche toute utilisation non autorisée de l'appareil en obligeant l'impression à se faire par le réseau.

Informations connexes

- ➔ « À propos de la configuration Web » à la page 23
- ➔ « EpsonNet Config » à la page 61
- ➔ « Configuration du mot de passe administrateur » à la page 36
- ➔ « Désactivation de l'interface externe » à la page 39

Configuration du mot de passe administrateur

Lorsque vous définissez le mot de passe administrateur, vous pouvez empêcher les utilisateurs de modifier les paramètres de gestion du système. Vous pouvez modifier le mot de passe administrateur en utilisant Web Config, le panneau de commande de l'imprimante ou le logiciel (Epson Device Admin). Si vous utilisez le logiciel, consultez sa documentation.

Paramètres de sécurité du produit

Important:

La valeur initiale du nom d'utilisateur administrateur est vide (rien n'est saisi), et la valeur initiale du mot de passe administrateur est le numéro de série du produit. Vérifiez le numéro de série du produit sur l'étiquette de l'imprimante.

Nous vous recommandons de modifier le mot de passe initial dès que possible afin d'éviter tout accès non autorisé.

Informations connexes

- ➔ « [Modification du mot de passe administrateur à partir du panneau de commande](#) » à la page 37
- ➔ « [Modification du mot de passe administrateur avec Web Config](#) » à la page 37
- ➔ « [Epson Device Admin](#) » à la page 61

Modification du mot de passe administrateur à partir du panneau de commande

Vous pouvez modifier le mot de passe administrateur depuis le panneau de commande de l'imprimante.

1. Sélectionnez **Param.** sur le panneau de commande de l'imprimante.

Pour sélectionner un élément, utilisez les touches ▲ ▼ ◀ ▶ et appuyez sur OK.

2. Sélectionnez **Param. de sécurité > Param admin.**
3. Sélectionnez **Mot de passe Admin > Changer.**
4. Saisissez le mot de passe actuel.
5. Saisissez le nouveau mot de passe.
6. Saisissez de nouveau le mot de passe.

Remarque:

Vous pouvez rétablir le mot de passe administrateur au mot de passe initial en sélectionnant **Rétablir paramètres par défaut** sur l'écran **Mot de passe Admin** et en saisissant le mot de passe administrateur.

Modification du mot de passe administrateur avec Web Config

Vous pouvez modifier le mot de passe administrateur avec Web Config.

1. Rendez-vous dans Web Config et sélectionnez l'onglet **Sécurité produit > Modifier le MdPasse administrateur.**
2. Saisissez le mot de passe actuel dans **MdPasse actuel.**
3. Saisissez le nouveau mot de passe dans **Nouveau MdPasse** et dans **Confirmez le nouveau MdPasse.** Si nécessaire, saisissez le nom d'utilisateur.

Paramètres de sécurité du produit

4. Sélectionnez **OK**.

Remarque:

- Pour définir ou modifier les éléments de menu verrouillés, cliquez sur **se connecter** puis saisissez le mot de passe administrateur.
- Pour rétablir le mot de passe administrateur au mot de passe initial, cliquez sur **Restaurer param. par défaut** sur l'écran **Modifier le MdPasse administrateur**.

Informations connexes

- ➔ « Accès au logiciel Web Config » à la page 24
- ➔ « Connexion à l'imprimante à l'aide de Web Config » à la page 41

Contrôle de l'opération du panneau

Si vous définissez le mot de passe administrateur et activez Verrouiller le réglage, vous pouvez verrouiller les éléments liés aux paramètres système de l'imprimante de sorte que les utilisateurs ne puissent pas les modifier.

Activation du Verrouiller le réglage

Activez le Verrouiller le réglage pour l'imprimante sur laquelle le mot de passe est défini.

Activation du Verrouiller le réglage à partir du panneau de commande

1. Sélectionnez **Param.** sur le panneau de commande de l'imprimante.
Pour sélectionner un élément, utilisez les touches ▲ ▼ ◀ ▶ et appuyez sur OK.
2. Sélectionnez **Param. de sécurité > Param admin.**
3. Sélectionnez **Verrouiller le réglage > Oui.**
4. Appuyez sur le bouton OK sur l'écran de confirmation.
5. Sélectionnez **Param. > Paramètres réseau**, puis vérifiez que le mot de passe est requis.

Activation de Verrouiller le réglage dans Web Config

1. Accédez à Web Config et cliquez sur **se connecter**.
2. Saisissez le nom d'utilisateur et le mot de passe, puis cliquez sur **OK**.
3. Sélectionnez l'onglet **Gestion des périphériques > Panneau de commande**.
4. Sur **Verrouillage du panneau**, sélectionnez **MARCHE**.
5. Cliquez sur **OK**.

Paramètres de sécurité du produit

6. Sélectionnez **Param.** > **Paramètres réseau** sur le panneau de commande de l'imprimante, puis vérifiez que le mot de passe est requis.

Éléments Verrouiller le réglage du menu Param.

Voici une liste des éléments Verrouiller le réglage du menu **Param.** du panneau de commande.

Menu Param.		Verrouillage du panneau
État imprimante		-
Réglage papier		-
Entretien		-
Configuration de l'imprimante		-
	Réglages source papier	-
	Son	-
	Régl. Date/Heure	✓
	Langue/Language	✓
	Clavier	-
	Minuterie veille	✓
	PC Connexion via USB	✓
	Unité de longueur	-
Paramètres réseau		✓
Services Epson Connect		✓
Imprimez la fiche d'état réseau		-
Compteur d'impressions		-
Rapports		-
Param. de sécurité		✓
Rest param défaut		✓

✓ = À verrouiller.

- = À ne pas verrouiller.

Désactivation de l'interface externe

Vous pouvez désactiver l'interface utilisée pour connecter l'appareil à l'imprimante. Définissez les paramètres de restriction pour limiter l'impression autrement que via le réseau.

Paramètres de sécurité du produit

Remarque:

Vous pouvez également définir les paramètres de restriction sur le panneau de commande de l'imprimante.

❑ *PC Connexion via USB : Param. > Configuration de l'imprimante > PC Connexion via USB*

1. Rendez-vous dans Web Config et sélectionnez l'onglet **Sécurité produit > Interface externe**.

2. Sélectionnez **Désactiver** pour les fonctions que vous voulez configurer.

Sélectionnez **Activer** lorsque vous voulez annuler le contrôle.

PC Connexion via USB

Vous pouvez restreindre l'utilisation de la connexion USB de l'ordinateur. Si vous souhaitez la restreindre, sélectionnez **Désactiver**.

3. Cliquez sur **OK**.

4. Vérifiez que le port désactivé ne peut pas être utilisé.

PC Connexion via USB

Si le pilote d'impression était installé sur l'ordinateur

Connectez l'imprimante à l'ordinateur à l'aide d'un câble USB, puis confirmez que l'imprimante n'imprime pas.

Si le pilote n'était pas installé sur l'ordinateur

Windows :

Ouvrez le gestionnaire de périphériques et gardez-le de côté, connectez l'imprimante à l'ordinateur à l'aide d'un câble USB, puis vérifiez que le contenu de l'écran du gestionnaire de périphériques reste inchangé.

Mac OS :

Connectez l'imprimante à l'ordinateur à l'aide d'un câble USB, puis confirmez que l'imprimante ne figure pas dans la liste lorsque vous souhaitez ajouter l'imprimante dans **Imprimantes et scanners**.

Informations connexes

➔ [« Accès au logiciel Web Config » à la page 24](#)

➔ [« Connexion à l'imprimante à l'aide de Web Config » à la page 41](#)

Paramètres d'utilisation et de gestion

Ce chapitre présente les éléments liés aux opérations quotidiennes et à la gestion du périphérique.

Connexion à l'imprimante en tant qu'administrateur

Si le mot de passe administrateur est défini sur l'imprimante, vous devez vous connecter en tant qu'administrateur pour utiliser les éléments verrouillés du menu sur Web Config.

Saisissez le mot de passe pour utiliser les éléments de menu verrouillés du panneau de commande.

Connexion à l'imprimante à l'aide de Web Config

Lorsque vous vous connectez à Web Config en tant qu'administrateur, vous pouvez utiliser les éléments définis dans le Verrouiller le réglage.

1. Saisissez l'adresse IP de l'imprimante dans le navigateur pour exécuter l'application Web Config.
2. Cliquez sur **se connecter**.
3. Saisissez le nom d'utilisateur et le mot de passe administrateur **Nom d'utilisateur** et **MdPasse actuel**.
4. Cliquez sur **OK**.

Les objets verrouillés et **déconnexion** s'affichent lors de l'authentification.

Cliquez sur **déconnexion** pour vous déconnecter.

Confirmation des informations de l'imprimante

Consultation des informations du panneau de commande

Vous pouvez vérifier et imprimer les informations suivantes à partir du panneau de commande.

- Consommables

Param. > **État imprimante** > **État alimentation**

Vous pouvez vérifier les informations portant sur l'encre et la boîte maintenance.

- Informations sur le réseau

Param. > **Paramètres réseau** > **Impr état réseau**

Param. > **Imprimez la fiche d'état réseau**

Vous pouvez vérifier les informations relatives au réseau, telles que l'état de la connexion réseau, etc. en imprimant une fiche d'état du réseau.

Paramètres d'utilisation et de gestion

Rapport de connexion réseau

Param. > **Paramètres réseau** > **Vérif connexion**

Param. > **Rapports** > **Réseau**

Vous pouvez diagnostiquer l'état de la connexion réseau de l'imprimante et imprimer le rapport.

Consultation des informations de Web Config

Vous pouvez consulter les informations suivantes de l'imprimante en fonctionnement depuis **État** à l'aide de Web Config.

État du produit

Vérifiez l'état, le numéro de produit, l'adresse MAC, etc.

État réseau

Vérifiez les informations sur l'état de la connexion réseau, l'adresse IP, le serveur DNS, etc.

État d'utilisation

Vérifiez le premier jour d'impressions, les pages imprimées, le nombre d'impressions pour chaque langue, etc.

État matériel

Vérifiez l'état de chaque fonction de l'imprimante.

Réception de notifications par courrier électronique en cas d'événements

À propos des notifications par e-mail

C'est la fonction de notification qui, lorsque des événements tels qu'un arrêt d'impression ou une erreur d'imprimante se produisent, envoie l'e-mail à l'adresse spécifiée.

Vous pouvez enregistrer jusqu'à cinq destinations et définir des paramètres de notification pour chaque destination.

Pour utiliser cette fonction, vous devez configurer le serveur de messagerie avant de configurer les notifications.

Informations connexes

➔ [« Configuration d'un serveur de messagerie » à la page 29](#)

Configuration de la notification d'e-mail

Configurer la notification d'e-mail à l'aide de Web Config.

1. Accédez à Web Config et sélectionnez l'onglet **Gestion des périphériques** > **Notification par email**.

2. Définissez le sujet de la notification de l'e-mail.

Sélectionnez le contenu qui s'affiche sur le sujet depuis les deux menus déroulants.

Les contenus sélectionnés s'affichent en regard de **Sujet**.

Paramètres d'utilisation et de gestion

- Les mêmes contenus ne peuvent pas être définis à gauche et à droite.
- Lorsque le nombre de caractères dans **Emplacement** dépasse 32 octets, les caractères qui dépassent 32 octets sont omis.

3. Saisissez l'adresse e-mail pour l'envoi de l'e-mail de notification.

Utilisez A-Z a-z 0-9 ! # \$ % & ' * + - . / = ? ^ _ { | } ~ @, et saisissez entre 1 et 255 caractères.

4. Sélectionnez la langue pour les notifications de l'e-mail.

5. Sélectionnez la case à cocher sur l'événement pour lequel vous souhaitez recevoir une notification.

Le nombre de **Paramètres notification** est lié au numéro de destination de **Param. adresse email**.

Exemple :

Si vous souhaitez qu'une notification soit envoyée à l'adresse e-mail définie pour le numéro 1 dans **Param. adresse email** lorsque l'imprimante est à cours de papier, sélectionnez la colonne de la case à cocher **1** dans la ligne **0 papier**.

6. Cliquez sur **OK**.

Confirmez qu'une notification par e-mail sera envoyée en provoquant un événement.

Exemple : Imprimez en spécifiant le Alimentation où le papier n'est pas défini.

Informations connexes

- ➔ [« Accès au logiciel Web Config » à la page 24](#)
- ➔ [« Connexion à l'imprimante à l'aide de Web Config » à la page 41](#)
- ➔ [« Configuration d'un serveur de messagerie » à la page 29](#)

Éléments de notification par e-mail

Éléments	Paramètres et explication
Réinitialiser le niveau d'encre	Signale que l'encre est épuisée.
Niveau d'encre bas	Signale que l'encre est presque épuisée.
Boîte maint: fin vie utile	Signale que le boîtier de maintenance est plein.
Boîte main: près de fin	Signale que le boîtier de maintenance est presque plein.
Mot de passe admin changé	Signale que le mot de passe administrateur a été modifié.
0 papier	Signale qu'une erreur de bourrage papier s'est produite dans la source de papier indiquée.
Papier bas	Signale qu'une erreur de faible niveau de papier s'est produite dans la source de papier indiquée.
Impression interrompue	Signale que l'impression s'est arrêtée en raison d'un bourrage papier ou parce que le format papier et le type de papier ne correspondent pas.
Erreur imprimante	Signale que l'imprimante a rencontré une erreur.
Échec du Wi-Fi	Signale qu'une erreur de l'interface LAN sans fil s'est produite.

Paramètres d'utilisation et de gestion

Éléments	Paramètres et explication
Réalisation des travaux d'impression *2	L'imprimante envoie un e-mail à chaque fois que le nombre de tâches d'impression défini dans le menu déroulant est atteint.

Mise à jour du microprogramme

Lorsqu'un nouveau micrologiciel est disponible, la mise à jour du micrologiciel de l'imprimante améliore la fonction ou résout le problème.

Mise à jour du microprogramme en utilisant Web Config

Si l'imprimante peut être connectée à Internet, vous pouvez mettre le micrologiciel à partir de Web Config.

1. Accédez à Web Config et sélectionnez l'onglet **Gestion des périphériques > Mise à jour du micrologiciel**.
2. Cliquez sur **Démarrer**.
La confirmation du microprogramme démarre, et les informations du microprogramme sont affichées s'il existe une mise à jour du microprogramme.
3. Cliquez sur **Démarrer**, puis suivez les instructions affichées à l'écran.

Remarque:

Vous pouvez également mettre à jour le microprogramme en utilisant Epson Device Admin. Vous pouvez consulter visuellement les informations de microprogramme sur la liste des périphériques. Cela est utile lorsque vous voulez mettre à jour le microprogramme de plusieurs périphériques. Pour plus de détails, reportez-vous au guide ou à l'aide d'Epson Device Admin.

Informations connexes

- ➔ [« Accès au logiciel Web Config » à la page 24](#)
- ➔ [« Connexion à l'imprimante à l'aide de Web Config » à la page 41](#)
- ➔ [« Epson Device Admin » à la page 61](#)

Mise à jour du micrologiciel sans connexion à Internet

Vous pouvez télécharger sur l'ordinateur le microprogramme du périphérique à partir du site web d'Epson, puis connecter le périphérique et l'ordinateur avec un câble USB afin de mettre à jour le microprogramme. Essayez cette méthode si vous ne parvenez pas à effectuer la mise à jour à partir du réseau.

1. Accédez au site web d'Epson et téléchargez le microprogramme.
2. Utilisez un câble USB pour connecter l'imprimante à l'ordinateur sur lequel vous avez téléchargé le microprogramme.
3. Double-cliquez sur le fichier .exe téléchargé.
Epson Firmware Updater démarre.
4. Suivez les instructions affichées à l'écran.

Sauvegarde des paramètres

Vous pouvez exporter l'ensemble des valeurs de paramètre de Web Config vers le fichier. Vous pouvez l'utiliser pour sauvegarder les valeurs des paramètres, remplacer l'imprimante, etc.

Le fichier exporté ne peut être modifié, car il est exporté en tant que fichier binaire.

Exporter les paramètres

Exportez le paramètre de l'imprimante.

1. Accédez à Web Config, puis sélectionnez l'onglet **Gestion des périphériques > Exporter et importer valeur de paramètre > Exporter**.


2. Sélectionnez les paramètres que vous souhaitez exporter.

Sélectionnez les paramètres que vous souhaitez exporter. Si vous sélectionnez la catégorie parente, les sous-catégories sont également sélectionnées. Cependant, les sous-catégories pouvant causer des erreurs de duplication sur un même réseau (adresses IP et ainsi de suite) ne peuvent pas être sélectionnées.

3. Saisissez un mot de passe pour déchiffrer le fichier exporté.

Vous avez besoin du mot de passe pour importer le fichier. Laissez le champ vide si vous ne souhaitez pas chiffrer le fichier.

4. Cliquez sur **Exporter**.

 **Important:**

*Si vous souhaitez exporter les paramètres réseau de l'imprimante, comme le nom du périphérique et l'adresse IPv6, sélectionnez **Activez pour sélectionner les paramètres individuels de l'appareil** et sélectionnez plus d'éléments. Utilisez uniquement les valeurs sélectionnées pour l'imprimante de remplacement.*

Informations connexes

- ➔ [« Accès au logiciel Web Config » à la page 24](#)
- ➔ [« Connexion à l'imprimante à l'aide de Web Config » à la page 41](#)

Importer les paramètres

Importez sur l'imprimante le fichier Web Config exporté.

 **Important:**

Lors de l'importation de valeurs qui comprennent des informations individuelles, comme un nom d'imprimante ou une adresse IP, assurez-vous que la même adresse IP n'existe pas sur le même réseau. Si l'adresse IP existe déjà, l'imprimante ne reflète pas la valeur.

1. Accédez à Web Config, puis sélectionnez l'onglet **Gestion des périphériques > Exporter et importer valeur de paramètre > Importer**.
2. Sélectionnez le fichier exporté et saisissez le mot de passe du chiffrement.

Paramètres d'utilisation et de gestion

3. Cliquez sur **Suivant**.
4. Sélectionnez les paramètres à importer, puis cliquez sur **Suivant**.
5. Cliquez sur **OK**.

Les paramètres sont appliqués à l'imprimante.

Dépannage

Conseils pour résoudre les problèmes

Vérification du message d'erreur

En cas de problème, vérifiez d'abord la présence de messages sur le panneau de commande de l'imprimante ou sur l'écran du pilote. Si l'option de notification par e-mail est active lorsque les événements se produisent, vous pouvez rapidement connaître le statut actuel.

Rapport de connexion réseau

Diagnostiquez le réseau et l'état de l'imprimante, puis imprimez le résultat.

Vous pouvez trouver l'erreur diagnostiquée du côté de l'imprimante.

Vérification du statut de communication

Vérifiez l'état de la communication de l'ordinateur serveur ou de l'ordinateur client à l'aide de la commande ping et ipconfig.

Test de connexion

Pour vérifier la connexion entre l'imprimante et le serveur de messagerie, effectuez un test de connexion à partir de l'imprimante. Vérifiez également la connexion entre l'ordinateur client et le serveur pour vérifier l'état de la communication.

Initialisation des paramètres

Si les paramètres et l'état de la communication ne présentent aucun problème, le problème peut être résolu en désactivant ou en initialisant les paramètres réseau de l'imprimante avant de les reconfigurer.

Vérification de l'état de l'imprimante

Pour identifier la cause du problème, vérifiez l'état de l'imprimante et du réseau.

Vérification du message d'erreur

Vérification du message d'erreur à partir d'une notification par e-mail

Vérifiez que le message d'erreur est envoyé par l'imprimante lors de la configuration de la notification par e-mail.

Si les instructions de traitement du problème figurent dans la notification par e-mail, veuillez-les suivre.

Informations connexes

➔ [« Réception de notifications par courrier électronique en cas d'événements » à la page 42](#)

Consultation des messages sur l'écran LCD

Si un message d'erreur est affiché sur l'écran LCD, suivez les instructions à l'écran ou les solutions ci-dessous pour résoudre le problème.

Dépannage

Messages d'erreur	Causes et solutions
Erreur imprimante. Pour plus de détails, consultez votre documentation.	<p><input type="checkbox"/> Causes :</p> <p>Il y a une substance étrangère dans l'imprimante ou l'imprimante a rencontré une erreur.</p> <p><input type="checkbox"/> Solutions :</p> <p>Retirez tout papier ou matériau de protection à l'intérieur de l'imprimante. Si le message d'erreur s'affiche toujours, veuillez contacter l'assistance Epson.</p>
Adresse IP et masque de sous-réseau sont invalides. Consultez la documentation pour plus de détails.	<p><input type="checkbox"/> Causes :</p> <p>La combinaison de l'adresse IP que vous avez définie n'est pas valide.</p> <p><input type="checkbox"/> Solutions :</p> <p>Saisissez sans erreur l'adresse IP ou la passerelle par défaut.</p>
Actualisez le certificat racine pour utiliser les services Cloud.	<p><input type="checkbox"/> Causes :</p> <p>Le certificat racine utilisé pour les services de cloud a expiré.</p> <p><input type="checkbox"/> Solutions :</p> <p>Exécutez Web Config et mettez le certificat racine à jour.</p> <p>Sécurité réseau — Mise à jour du certificat racine</p>
Recovery Mode	<p><input type="checkbox"/> Causes :</p> <p>La mise à jour du micrologiciel a échoué et le mode normal ne peut pas être restauré.</p> <p><input type="checkbox"/> Solutions :</p> <p>L'imprimante a démarré en mode de récupération, car la mise à jour du micrologiciel a échoué. Procédez comme suit pour tenter à nouveau de mettre le micrologiciel à jour.</p> <ol style="list-style-type: none"> 1. Connectez l'ordinateur à l'imprimante à l'aide d'un câble USB. (En mode de récupération, vous ne pouvez pas mettre le micrologiciel à jour via une connexion réseau.) 2. Pour en savoir plus, consultez le site Web Epson dans votre langue.

Impression d'un rapport de connexion réseau

Vous pouvez imprimer un rapport de connexion réseau pour contrôler l'état entre l'imprimante et le routeur sans fil.

1. Chargez du papier.
2. Sélectionnez **Param.** au niveau de l'écran d'accueil.

Pour sélectionner un élément, utilisez les touches ▲ ▼ ◀ ▶ et appuyez sur OK.
3. Sélectionnez **Rapports > Réseau.**

La vérification de la connexion démarre.
4. Appuyez sur le bouton OK.
5. Suivez les instructions sur l'écran de l'imprimante pour imprimer le rapport de connexion réseau.

En cas d'erreur, consultez le rapport de connexion réseau, puis suivez les solutions imprimées.

Dépannage

Informations connexes

➔ « Messages et solutions sur le rapport de connexion réseau » à la page 49

Messages et solutions sur le rapport de connexion réseau

Vérifiez les messages et les codes d'erreur dans le rapport de connexion réseau, puis suivez les solutions.

Check Network Connection

Check Result FAIL

Error code (E-2)

See the Network Status and check if the Network Name (SSID) is the SSID you want to connect.
If the SSID is correct, make sure to enter the correct password and try again.

If your problems persist, see your documentation for help and networking tips.

Checked Items

Wireless Network Name (SSID) Check	FAIL
Communication Mode Check	Unchecked
Security Mode Check	Unchecked
MAC Address Filtering Check	Unchecked
Security Key/Password Check	Unchecked
IP Address Check	Unchecked
Detailed IP Setup Check	Unchecked

Network Status

Printer Name	EPSON XXXXXX
Printer Model	XX-XXX Series
IP Address	169.254.137.8
Subnet Mask	255.255.0.0
Default Gateway	
Network Name (SSID)	EpsonNet
Security	None
Signal Strength	Poor
MAC Address	F8:D0:27:40:C0:AC

a. Code d'erreur

b. Messages dans l'environnement réseau

E-1

Solutions :

- Assurez-vous que le câble Ethernet est fermement connecté à votre imprimante et à votre concentrateur ou autre périphérique réseau.
- Assurez-vous que votre concentrateur ou autre périphérique réseau est allumé.
- Si vous voulez connecter l'imprimante par Wi-Fi, effectuez à nouveau le paramétrage Wi-Fi de l'imprimante car il est désactivé.

Dépannage

E-2, E-3, E-7

Solutions :

- Assurez-vous que votre routeur sans fil est allumé.
- Confirmez que votre ordinateur ou périphérique est fermement connecté au routeur sans fil.
- Éteignez le routeur sans fil. Patientez environ 10 secondes, puis rallumez-le.
- Placez l'imprimante plus près de votre routeur sans fil, et retirez tout obstacle entre les deux.
- Si vous avez saisi le SSID manuellement, vérifiez qu'il est correct. Contrôlez le SSID depuis la partie **État réseau** du rapport de connexion réseau.
- Si un routeur sans fil possède plusieurs SSID, sélectionnez le SSID affiché. Lorsque le SSID utilise une fréquence non conforme, l'imprimante ne l'affiche pas.
- Si vous utilisez la configuration par bouton-poussoir afin d'établir une connexion réseau, assurez-vous que votre routeur sans fil prend en charge WPS. Vous ne pouvez pas utiliser la configuration par bouton-poussoir si votre routeur sans fil ne prend pas en charge WPS.
- Assurez-vous que votre SSID utilise exclusivement des caractères ASCII (caractères alphanumériques et symboles). L'imprimante ne peut afficher un SSID qui contient des caractères non ASCII.
- Assurez-vous que vous connaissez votre SSID et votre mot de passe avant de vous connecter au routeur sans fil. Si vous utilisez un routeur sans fil avec ses paramètres par défaut, le SSID et le mot de passe sont sur son étiquette. Si vous ne connaissez pas votre SSID ou votre mot de passe, consultez la documentation fournie avec le routeur sans fil ou contactez la personne qui l'a configuré.
- Si vous souhaitez vous connecter au SSID généré en utilisant le partage de connexion d'un appareil intelligent, vérifiez le SSID et le mot de passe sur la documentation fournie avec l'appareil intelligent.
- Si votre connexion Wi-Fi s'interrompt soudainement, vérifiez les situations suivantes. Si l'une de ces situations s'applique, réinitialisez vos paramètres réseau en téléchargeant et en exécutant le logiciel depuis le site Web suivant.
<http://epson.sn> > **Installation**
- Un autre appareil intelligent a été ajouté au réseau en utilisant la configuration par bouton poussoir.
- Le réseau Wi-Fi a été configuré avec une autre méthode que la configuration par bouton poussoir.

E-5

Solutions :

Assurez-vous que le type de sécurité du routeur sans fil est réglé sur l'un des éléments suivants. Si ce n'est pas le cas, modifiez le type de sécurité sur le routeur sans fil, puis réinitialisez les paramètres réseau de l'imprimante.

- WEP 64 bits (40 bits)
- WEP 128 bits (104 bits)
- WPA PSK (TKIP/AES)*
- WPA2 PSK (TKIP/AES)*
- WPA (TKIP/AES)
- WPA2 (TKIP/AES)
- WPA3-SAE (AES)

Dépannage

WPA2/WPA3-Enterprise

* WPA PSK est également appelé WPA Personal. WPA2 PSK est également appelé WPA2 Personal.

E-6

Solutions :

- Vérifiez si le filtrage d'adresses MAC est désactivé. S'il est activé, enregistrez l'adresse MAC de l'imprimante pour qu'elle ne soit pas filtrée. Consultez la documentation fournie avec le routeur sans fil pour plus de détails. Vous pouvez vérifier l'adresse MAC de l'imprimante dans la partie **État réseau** sur le rapport de connexion réseau.
- Si votre routeur sans fil se sert d'une authentification partagée avec la sécurité WEP, assurez-vous que la clé d'authentification et l'index sont corrects.
- Si le nombre de périphériques pouvant être connectés au routeur sans fil est inférieur au nombre de périphériques réseau que vous souhaitez connecter, effectuez le paramétrage sur le routeur sans fil afin d'augmenter le nombre de périphériques pouvant être connectés. Consultez la documentation fournie avec le routeur sans fil pour effectuer le paramétrage.

E-8

Solutions :

- Si le paramètre TCP/IP de l'imprimante est réglé sur **Auto**, activez DHCP sur le routeur sans fil.
- Si le paramètre TCP/IP de l'imprimante est réglé sur **Manuel**, l'adresse IP définie manuellement est invalide car hors de la plage (par exemple 0.0.0.0), et est désactivée. Définissez une adresse IP valide depuis le panneau de commande de l'imprimante.

E-9

Solutions :

Vérifiez ce qui suit.

- Les appareils sont allumés.
- Vous pouvez accéder à Internet et aux autres ordinateurs et périphériques réseau sur le même réseau à partir des périphériques que vous souhaitez connecter à l'imprimante.

Si après avoir vérifié les points précédents, vous ne pouvez toujours pas connecter votre imprimante et vos périphériques réseau, éteignez le routeur sans fil. Patientez environ 10 secondes, puis rallumez-le. Puis réinitialisez vos paramètres réseau en téléchargeant et en exécutant le logiciel d'installation depuis le site Web suivant.

<http://epson.sn> > **Installation**

E-10

Solutions :

Vérifiez les éléments suivants.

Dépannage

- Les autres périphériques réseau sont sous tension.
- Les adresses réseau (adresse IP, masque de sous-réseau et passerelle par défaut) sont correctes si vous avez réglé l'option TCP/IP de l'imprimante sur **Manuel**.

Réinitialisez les adresses réseau si elles sont incorrectes. Vous pouvez vérifier l'adresse IP, le masque de sous-réseau et la passerelle par défaut dans la partie **État réseau** du rapport de connexion réseau.

Si la fonction DHCP est activée, passez le réglage TCP/IP de l'imprimante sur **Auto**. Si vous voulez définir l'adresse IP manuellement, vérifiez-la dans IP la partie **État réseau** du rapport de connexion réseau puis sélectionnez Manuel dans l'écran des paramètres réseau. Réglez le masque de sous-réseau sur [255.255.255.0].

Si votre imprimante et vos périphériques réseau ne se connectent toujours pas, éteignez le routeur sans fil. Attendez environ 10 secondes, puis rallumez-le.

E-11

Solutions :

Vérifiez ce qui suit.

- L'adresse de passerelle par défaut est correcte si vous définissez le réglage Configuration TCP/IP de l'imprimante sur Manuel.
- L'appareil défini comme passerelle par défaut est allumé.

Définissez la bonne adresse de passerelle par défaut. Vous pouvez vérifier l'adresse de la passerelle par défaut depuis la partie **État réseau** sur le rapport de connexion réseau.

E-12

Solutions :

Vérifiez ce qui suit.

- Les autres périphériques réseau sont allumés.
- Les adresses réseau (adresse IP, masque de sous-réseau et passerelle par défaut) sont correctes si vous les saisissez manuellement.
- Les adresses réseau pour les autres périphériques (masque de sous-réseau et passerelle par défaut) sont les mêmes.
- L'adresse IP n'est pas en conflit avec d'autres périphériques.

Si après avoir vérifié les points précédents, vous ne pouvez toujours pas connecter votre imprimante et vos périphériques réseau, essayez ce qui suit.

- Éteignez le routeur sans fil. Patientez environ 10 secondes, puis rallumez-le.
- Effectuez à nouveau le paramétrage du réseau à l'aide du logiciel d'installation. Vous pouvez l'exécuter à partir du site Web suivant.

<http://epson.sn> > **Installation**

- Vous pouvez enregistrer plusieurs mots de passe sur un routeur sans fil qui utilise le type de sécurité WEP. Si plusieurs mots de passe sont enregistrés, vérifiez que le premier mot de passe enregistré est configuré sur l'imprimante.

Dépannage

E-13

Solutions :

Vérifiez ce qui suit.

- Les périphériques réseau, comme les routeurs sans fil, concentrateurs et routeurs sont allumés.
- La configuration TCP/IP pour les périphériques réseau n'a pas été configurée manuellement. (Si la configuration TCP/IP de l'imprimante est réglée automatiquement alors que la configuration TCP/IP est effectuée manuellement pour les autres périphériques réseau, le réseau de l'imprimante peut différer de celui des autres périphériques.)

Si vous ne pouvez toujours pas vous connecter après avoir vérifié les points précédents, essayez ce qui suit.

- Éteignez le routeur sans fil. Patientez environ 10 secondes, puis rallumez-le.
- Effectuez les réglages réseau sur l'ordinateur qui se trouve sur le même réseau que l'imprimante en utilisant le programme d'installation. Vous pouvez l'exécuter à partir du site Web suivant.

<http://epson.sn> > **Installation**

- Vous pouvez enregistrer plusieurs mots de passe sur un routeur sans fil qui utilise le type de sécurité WEP. Si plusieurs mots de passe sont enregistrés, vérifiez que le premier mot de passe enregistré est configuré sur l'imprimante.

Message dans l'environnement réseau

Message	Solution
L'environnement Wi-Fi doit être amélioré. Éteignez le routeur sans fil puis allumez-le. Si la connexion ne s'améliore pas, consultez la documentation du routeur sans fil.	Après avoir rapproché l'imprimante du routeur sans fil et retiré tout éventuel obstacle entre eux, éteignez le routeur sans fil. Attendez environ 10 secondes, puis rallumez-le. S'il ne se connecte toujours pas, consultez la documentation qui l'accompagne.
*Aucun périphérique supplémentaire ne peut être connecté. Déconnecter un des périphériques connectés pour en ajouter un autre.	La connexion Wi-Fi Direct (PA unique) qui accueille l'ordinateur et les appareils connectés est saturée. Pour ajouter un autre ordinateur ou appareil connecté, déconnectez d'abord l'un des appareils, ou connectez-le à un autre réseau. Vous pouvez vérifier le nombre d'appareils sans fil qui peuvent être connectés en même temps ainsi que le nombre d'appareils actuellement connectés grâce à la feuille d'état du réseau ou sur le panneau de commande de l'imprimante.
Le même SSID que Wi-Fi Direct existe dans l'environnement. Modifiez le SSID Wi-Fi Direct si vous ne pouvez pas raccorder un appareil connecté à l'imprimante.	Sur le panneau de commande de l'imprimante, rendez-vous à l'écran de configuration de Wi-Fi Direct et sélectionnez le menu pour modifier ce paramètre. Vous pouvez modifier le nom du réseau après DIRECT-XX-. Vous pouvez saisir jusqu'à 22 caractères.

Vérification du statut de communication

Vérifiez si la communication entre l'imprimante et l'ordinateur est correcte et si cela résout le problème le cas échéant.

Dépannage

Vérification du journal du serveur et des périphériques réseau

En cas de problème avec une connexion réseau, il peut être possible d'identifier la cause en consultant le journal du serveur de messagerie, serveur LDAP, etc. et en vérifiant le journal réseau des commandes et journaux de l'équipement du système (des routeurs, par exemple).

Impression d'une feuille d'état du réseau

Vous pouvez vérifier les informations réseau détaillées en les imprimant.

1. Chargez du papier.
2. Sélectionnez **Param.** au niveau de l'écran d'accueil.
3. Sélectionnez **Paramètres réseau > Impr état réseau.**

Pour sélectionner un élément, utilisez les touches ▲ ▼ ◀ ▶ et appuyez sur OK.

4. Appuyez sur le bouton OK.

La feuille d'état du réseau est imprimée.

Vérification du réseau de l'ordinateur — Windows

En utilisant l'invite de commande, vérifiez l'état de la connexion de l'ordinateur et du chemin de connexion à l'imprimante. Cela vous permettra de résoudre des problèmes.

Dépannage

ipconfig command

Affichez l'état de la connexion de l'interface réseau actuellement utilisée par l'ordinateur.

Vous pouvez vérifier si la connexion est correcte en comparant les informations de paramétrage avec la communication actuelle. S'il existe plusieurs serveurs DHCP sur le même réseau, vous pouvez trouver l'adresse réelle attribuée à l'ordinateur, au serveur DNS désigné, etc.

Format : ipconfig /all

Exemples :

```

Administrator: Command Prompt
c:\>ipconfig /all
Windows IP Configuration

Host Name . . . . . : WIN2012R2
Primary Dns Suffix . . . . . : pubs.net
Node Type . . . . . : Hybrid
IP Routing Enabled. . . . . : No
WINS Proxy Enabled. . . . . : No
DNS Suffix Search List. . . . . : pubs.net

Ethernet adapter Ethernet:

Connection-specific DNS Suffix . . . : Gigabit Network Connection
Description . . . . . : Gigabit Network Connection
Physical Address. . . . . : XX-XX-XX-XX-XX-XX
DHCP Enabled. . . . . : No
Autoconfiguration Enabled . . . . . : Yes
Link-local IPv6 Address . . . . . : fe80::38fb:7546:18a8:d20e:14(Preferred)
IPv4 Address. . . . . : 192.168.111.10(Preferred)
Subnet Mask . . . . . : 255.255.255.0
Default Gateway . . . . . : 192.168.111.1
DHCPv6 IAID . . . . . : 283142549
DHCPv6 Client DUID. . . . . : 00-01-00-01-20-40-2F-45-00-1D-73-6A-44-08
DNS Servers . . . . . : 192.168.111.2
NetBIOS over Tcpip. . . . . : Enabled

Tunnel adapter isatap.00000000-ABCD-EFGH-IJK-LMNOPQRSTUUV:

Media State . . . . . : Media disconnected
Connection-specific DNS Suffix . . . :
Description . . . . . : Microsoft ISATAP Adapter #2
Physical Address. . . . . : 00-00-00-00-00-00-E0
DHCP Enabled. . . . . : No
Autoconfiguration Enabled . . . . . : Yes

c:\>_
    
```

pathping command

Vous pouvez confirmer la liste des routeurs passant par l'hôte de destination et le routage de la communication.

Format : pathping xxx.xxx.xxx.xxx

Exemples : pathping 192.0.2.222

```

Administrator: Command Prompt
c:\>pathping 192.168.111.20
Tracing route to EPSONAB12AB [192.168.111.20]
over a maximum of 30 hops:
 0  WIN2012R2.pubs.net [192.168.111.10]
 1  EPSONAB12AB [192.168.111.20]

Computing statistics for 25 seconds..
Hop  RTT      Source to Here  This Node/Link  Address
 0      0/ 100 = 0%    0/ 100 = 0%    WIN2012R2.pubs.net [192.168.111.10]
 1  38ms    0/ 100 = 0%    0/ 100 = 0%    EPSONAB12AB [192.168.111.20]

Trace complete.

c:\>_
    
```

Exécution du test de connexion

Vérifiez si la connexion avec le serveur et le dossier sont corrects depuis l'imprimante ou l'ordinateur connecté au même segment que l'imprimante. Cela vous permettra de résoudre des problèmes.

Serveur de messagerie

Vérifiez la connexion entre l'imprimante et le serveur de messagerie à l'aide de la fonction de test de connexion de l'imprimante.

Informations connexes

➔ « [Vérification de la connexion au serveur de messagerie](#) » à la page 31

Serveur DNS

Vérifiez le serveur DNS désigné par l'ordinateur. Confirmez l'état de la carte réseau de l'ordinateur situé sur le même segment réseau que l'imprimante, puis confirmez si elle est partagée le paramètre DNS de l'imprimante.

Vous pouvez vérifier les paramètres DNS de l'ordinateur de la manière suivante.

Windows : **Panneau de configuration > Réseau et Internet > Centre Réseau et partage > Modifier les paramètres de la carte**

S'il existe plusieurs interfaces réseau, vous pouvez les examiner en saisissant « ipconfig /all » dans l'invite de commande.

Mac OS : **Préférences Système > Réseau > Avancé... > DNS**

Initialisation des paramètres réseau

Désactivation du Wi-Fi Direct à partir de l'application Web Config

Désactivez le Wi-Fi dans Web Config. Si vous désactivez le Wi-Fi alors que certains appareils sont connectés par ce biais, ils sont déconnectés.

1. Accédez à Web Config et sélectionnez l'onglet **Réseau > Wi-Fi**, puis sélectionnez **Désactiver la Wi-Fi**.
2. Consultez le message, puis sélectionnez **OK**.

Déconnexion de Wi-Fi Direct (Simple AP) depuis la configuration Web

Déconnectez Wi-Fi Direct (Simple AP) depuis la configuration Web.

1. Accédez à Web Config et sélectionnez l'onglet **Réseau > Wi-Fi Direct**.
2. Sélectionnez **Désactiver** pour **Wi-Fi Direct**.
3. Cliquez sur **Suivant**
4. Consultez le message, puis sélectionnez **OK**.

Désactivation du Wi-Fi à partir du panneau de commande

La connexion Wi-Fi est coupée lorsque le Wi-Fi est désactivé.

Dépannage

1. Sélectionnez **Config LAN** au niveau de l'écran d'accueil.
Pour sélectionner un élément, utilisez les touches ▲ ▼ ◀▶ et appuyez sur OK.
2. Sélectionnez **Wi-Fi (Recommandé)**.
3. Appuyez sur la touche OK pour continuer.
4. Sélectionnez **Autres**.
5. Sélectionnez **Désactiver LAN sans fil**.
6. Consultez le message, puis appuyez sur la touche OK.

Déconnexion du Wi-Fi Direct (Simple AP) depuis le panneau de commande

Remarque:

Le fait de désactiver la connexion par Wi-Fi Direct (Simple AP) déconnecte tous les ordinateurs et autres périphériques reliés à l'imprimante via Wi-Fi Direct (Simple AP). Si vous souhaitez déconnecter un périphérique spécifique, procédez à la déconnexion à partir du périphérique plutôt que de l'imprimante.

1. Sélectionnez **Config LAN** au niveau de l'écran d'accueil.
Pour sélectionner un élément, utilisez les touches ▲ ▼ ◀▶ et appuyez sur OK.
2. Sélectionnez **Wi-Fi Direct**.
3. Appuyez sur le bouton OK pour continuer.
4. Appuyez sur le bouton OK pour continuer.
5. Appuyez sur le bouton Ⓞ pour afficher l'écran des paramètres.
6. Sélectionnez **Désactiver Wi-Fi Direct**.
7. Consultez le message, puis appuyez sur la touche OK.

Rétablissement des paramètres réseau à partir du panneau de commande

Vous pouvez réinitialiser tous les paramètres réseau.

1. Sélectionnez **Param.** au niveau de l'écran d'accueil.
Pour sélectionner un élément, utilisez les touches ▲ ▼ ◀▶ et appuyez sur OK.
2. Sélectionnez **Rest param défaut > Paramètres réseau**.
3. Consultez le message, puis appuyez sur la touche OK.

Cas de problème

Impossible d'accéder au logiciel Web Config

L'adresse IP n'est pas attribuée à l'imprimante.

Une adresse IP valide peut ne pas être attribuée à l'imprimante. Configurez l'adresse IP à l'aide du panneau de commande de l'imprimante. Vous pouvez vérifier les paramètres définis en imprimant une feuille d'état réseau ou à partir du panneau de commande de l'imprimante.

Le navigateur Web ne prend pas en charge l'Force du cryptage pour SSL/TLS.

SSL/TLS a l'Force du cryptage. Web Config peut être ouvert par le navigateur Web qui prend en charge les chiffrements en volume comme suit. Vérifiez le chiffrement pris en charge par le navigateur.

- 80 bits : AES256/AES128/3DES
- 112 bits : AES256/AES128/3DES
- 128 bits : AES256/AES128
- 192 bits : AES256
- 256 bits : AES256

Certificat signé CA est expiré.

S'il y a un problème avec la date d'expiration du certificat, « Le certificat a expiré » s'affiche lors de la connexion à Web Config via une communication SSL/TLS (https). Si le message s'affiche avant la date d'expiration du certificat, vérifiez que la date de l'imprimante est correctement configurée.

Le nom commun du certificat et de l'imprimante ne correspondent pas.

Si le nom commun du certificat et de l'imprimante ne correspond pas, le message « Le nom du certificat de sécurité ne correspond pas à... » s'affiche lors de l'accès à Web Config à l'aide de la communication SSL/TLS (https). Cela se produit car les adresses IP suivantes ne correspondent pas.

- L'adresse IP de l'imprimante est saisie dans le nom commun pour créer un Certificat auto-signé ou CSR
- Adresse IP saisie dans le navigateur Web lors de l'exécution de Web Config

Pour Certificat auto-signé, changez le nom de l'imprimante. Le certificat est mis à jour et l'imprimante peut être connectée.

Pour Certificat signé CA, prenez à nouveau le certificat pour l'imprimante.

Le paramètre du serveur proxy de l'adresse locale n'est pas défini sur le navigateur Web.

Lorsque l'imprimante est configurée pour utiliser un serveur proxy, configurez le navigateur Web de sorte qu'il ne se connecte pas à l'adresse locale via le serveur proxy.

- Windows :

Sélectionnez **Panneau de configuration > Réseau et Internet > Options Internet > Connexions > Paramètres de réseau local > Serveur proxy**, puis sélectionnez l'option permettant de ne pas utiliser le serveur proxy pour les adresses locales (LAN).

Dépannage

❑ Mac OS :

Sélectionnez **Préférences Système > Réseau > Avancé > Proxys**, puis enregistrez l'adresse locale sous **Ignorer les réglages proxy pour ces hôtes et domaines**.

Exemple :

192.168.1.* : adresse locale 192.168.1.XXX, masque de sous-réseau 255.255.255.0

192.168.*.* : adresse locale 192.168.XXX.XXX, masque de sous-réseau 255.255.0.0

Informations connexes

➔ « [Accès au logiciel Web Config](#) » à la page 24

➔ « [Attribution de l'adresse IP](#) » à la page 19

Problèmes lors du partage d'imprimantes

Le serveur partagé est lent

Suivez les étapes ci-dessous si les opérations sont lentes sur les imprimantes partagées.

1. Sur l'ordinateur du serveur d'impression, sélectionnez **Panneau de commande > Périphériques et imprimantes**.
2. Cliquez avec le bouton droit de la souris sur l'icône (file d'attente) de l'imprimante que vous souhaitez partager, sélectionnez l'onglet **Propriétés de l'imprimante > Général**, puis sélectionnez **Préférences**.
3. Sélectionnez l'option **Préférences du contrôle** au niveau de l'onglet **Utilitaire** dans le pilote d'impression.
4. Sélectionnez **Autoriser le contrôle des imprimantes partagées**.

Les paramètres de l'imprimante sur le serveur d'impression ne sont pas reflétés sur l'ordinateur client

Suivre les étapes ci-dessous pour réinstaller le pilote sur l'ordinateur client.

1. Sur l'ordinateur du serveur d'impression, sélectionnez **Panneau de commande > Périphériques et imprimantes**.
2. Cliquez avec le bouton droit de la souris sur l'icône de l'imprimante que vous souhaitez partager, puis sélectionnez l'onglet **Propriétés de l'imprimante > Avancé**.
3. Sélectionnez **Paramètres d'impression par défaut**, définissez les paramètres de l'imprimante, puis cliquez sur **OK**.
4. Supprimez le pilote d'imprimante pour l'imprimante partagée à partir de l'ordinateur client.
5. Réinstallez le pilote d'imprimante sur l'ordinateur client.

Dépannage

Remarque:

- ❑ Si vous modifiez les paramètres de l'imprimante sur l'ordinateur client, les paramètres de l'imprimante sur le serveur d'impression (comme les paramètres par défaut) ne sont pas reflétés sur l'ordinateur client.
- ❑ Certains paramètres, comme **Paramètre de sélection**, **Personnalisée**, **Config. personnalisée**, **Disposition du menu**, et ainsi de suite, ne sont pas reflétés sur l'ordinateur client. Vous pouvez refléter ces paramètres en exportant un fichier de paramètres (comme vos paramètres favoris) du pilote d'imprimante du serveur d'impression, et en l'important sur l'ordinateur client.

Annexe

Présentation du logiciel réseau

Cette section décrit le logiciel qui configure et gère les périphériques.

Epson Device Admin

Epson Device Admin est un logiciel multifonctionnel qui gère le périphérique sur le réseau.

Les fonctions suivantes sont disponibles.

- Surveiller ou gérer jusqu'à 2 000 imprimantes ou scanners sur le segment
- Réaliser un rapport détaillé, pour le statut des consommables ou du produit, par exemple
- Mettre à jour le micrologiciel du produit
- Introduire le périphérique sur le réseau
- Appliquez les paramètres unifiés à plusieurs périphériques.

Vous pouvez télécharger Epson Device Admin depuis le site Web de support Epson. Pour plus d'informations, reportez-vous à la documentation ou à l'aide du logiciel Epson Device Admin.

Exécution de Epson Device Admin (Windows uniquement)

Sélectionnez **All Programs > EPSON > Epson Device Admin > Epson Device Admin**.

Remarque:

Si l'alerte du pare-feu s'affiche, autorisez l'accès pour le logiciel Epson Device Admin.

EpsonNet Config

EpsonNet Config est un logiciel qui peut configurer des paramètres sur le périphérique du réseau. Lorsque les périphériques sont connectés au réseau via Ethernet, vous pouvez définir des paramètres, tels que la définition de l'adresse IP, la modification de la méthode de connexion, etc. même pour les périphériques non attribués à l'adresse IP. Cela peut également être utilisé pour configurer les paramètres réseau des périphériques sans panneau de commande.

Pour plus d'informations, reportez-vous à la documentation ou à l'aide du logiciel EpsonNet Config.



Exécution du logiciel EpsonNet Config — Windows

Sélectionnez **Tous les programmes > EpsonNet > EpsonNet Config SE > EpsonNet Config**.

Remarque:

Si l'alerte du pare-feu s'affiche, autorisez l'accès pour le logiciel EpsonNet Config.

Exécution du logiciel EpsonNet Config — Mac OS

Sélectionnez **Aller > Applications > Epson Software > EpsonNet > EpsonNet Config SE > EpsonNet Config**.

EpsonNet Print (Windows uniquement)

Le logiciel EpsonNet Print permet d'imprimer sur le réseau TCP/IP. Il fait partie du même programme d'installation que le pilote d'imprimante. Pour imprimer en réseau, créez un port EpsonNet Print. Les fonctionnalités et les limitations sont répertoriées ci-dessous.

- Le statut de l'imprimante est affiché au niveau de l'écran du spouleur.
- Si l'adresse IP de l'imprimante est modifiée par le serveur DHCP, l'imprimante est toujours détectée.
- Vous pouvez utiliser une imprimante se trouvant sur un autre segment réseau.
- Vous pouvez procéder à l'impression en utilisant un des protocoles suivants.
- Les adresses IPv6 ne sont pas prises en charge.

EpsonNet SetupManager

Le logiciel EpsonNet SetupManager permet de créer un ensemble qui facilite l'installation de l'imprimante (installation du pilote d'impression, installation de l'application EPSON Status Monitor et création d'un port d'imprimante, par exemple). Ce logiciel permet à l'administrateur de créer des ensembles logiciels uniques et de les distribuer aux groupes.

Pour plus d'informations, consultez le site web Epson régional.

Définition des paramètres Wi-Fi à partir du panneau de commande (WPS)

Vous pouvez vous connecter au Wi-Fi à partir du panneau de commande de l'imprimante à l'aide de la fonction WPS.

Informations connexes

- ➔ « Réglage des paramètres Wi-Fi par pression sur une touche » à la page 63
- ➔ « Réglage des paramètres Wi-Fi via PIN Code Setup (WPS) » à la page 64

Réglage des paramètres Wi-Fi par pression sur une touche

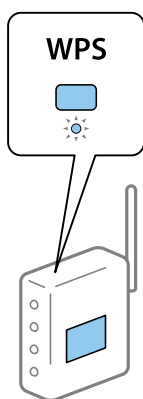
Vous pouvez configurer automatiquement un réseau Wi-Fi en appuyant sur un bouton situé sur le routeur sans fil. Vous pouvez procéder à la configuration de cette manière si les conditions suivantes sont remplies.

- Le routeur sans fil prend en charge WPS (configuration Wi-Fi protégée).
- L'actuelle connexion Wi-Fi a été établie en appuyant sur un bouton au niveau du routeur sans fil.

1. Sélectionnez **Config LAN** au niveau de l'écran d'accueil.

Pour sélectionner un élément, utilisez les touches ▲ ▼ ◀ ▶ et appuyez sur OK.

2. Sélectionnez **Wi-Fi (Recommandé)**.
3. Appuyez sur la touche OK pour continuer.
4. Sélectionnez **Configuration par bouton (WPS)**.
5. Maintenez le bouton [WPS] du routeur sans fil enfoncé jusqu'à ce que le voyant de sécurité clignote.



Si vous ne savez pas où se trouve le bouton [WPS] ou si votre routeur sans fil ne présente aucun bouton, reportez-vous à la documentation qui l'accompagne pour plus de détails.

Annexe

- Appuyez sur la touche OK du panneau de commande de l'imprimante. Suivez les instructions affichées à l'écran.

Remarque:

En cas d'échec de la connexion, redémarrez le routeur sans fil, rapprochez-le de l'imprimante et réessayez. Si cela ne fonctionne toujours pas, imprimez un rapport de connexion réseau et consultez la solution.

Réglage des paramètres Wi-Fi via PIN Code Setup (WPS)

Vous pouvez vous connecter automatiquement à un routeur sans fil en saisissant un code PIN. Vous pouvez utiliser cette méthode de configuration si le routeur sans fil prend en charge WPS (configuration Wi-Fi protégée). Utilisez un ordinateur pour saisir un code PIN au niveau du routeur sans fil.

- Sélectionnez **Config LAN** au niveau de l'écran d'accueil.

Pour sélectionner un élément, utilisez les touches ▲ ▼ ◀ ▶ et appuyez sur OK.

- Sélectionnez **Wi-Fi (Recommandé)**.

- Appuyez sur la touche OK pour continuer.

- Sélectionnez **Autres**.

- Sélectionnez **Code PIN (WPS)**.

- Utilisez votre ordinateur pour saisir le code PIN (numéro à huit chiffres) affiché sur le panneau de commande de l'imprimante dans le routeur dans les deux minutes.

Remarque:

Reportez-vous à la documentation fournie avec votre routeur sans fil pour plus de détails concernant la saisie du code PIN.

- Appuyez sur la touche OK de l'imprimante.

La configuration est terminée lorsque le message de finalisation de la configuration s'affiche.

Remarque:

En cas d'échec de la connexion, redémarrez le routeur sans fil, rapprochez-le de l'imprimante et réessayez. Si cela ne fonctionne toujours pas, imprimez un rapport de connexion et consultez la solution.

Utilisation de la connexion Wi-Fi Direct (Simple AP)

La connexion Wi-Fi Direct (Simple AP) connecte l'imprimante et les périphériques directement.

Dans la mesure où l'imprimante peut être connectée directement sans passer par le réseau connecté, elle peut être utilisée comme connexion temporaire du périphérique à l'imprimante connectée au réseau sans autorisation d'accès.

Consultez le *Guide d'utilisation* pour savoir comment connecter l'imprimante à l'aide d'une connexion Wi-Fi Direct (Simple AP).

Modification des paramètres Wi-Fi Direct (Simple AP)

Lorsqu'une connexion Wi-Fi Direct (Simple AP) est activée, vous pouvez modifier les réglages Wi-Fi Direct tels que le nom du réseau et son mot de passe.

1. Sélectionnez **Config LAN** au niveau de l'écran d'accueil.

Pour sélectionner un élément, utilisez les touches ▲ ▼ ◀ ▶ et appuyez sur OK.

2. Sélectionnez **Wi-Fi Direct**.
3. Appuyez sur le bouton OK pour continuer.
4. Appuyez sur le bouton OK pour continuer.
5. Appuyez sur le bouton ⌚ pour afficher l'écran des paramètres.

6. Sélectionnez l'élément de menu que vous voulez modifier.

Vous pouvez choisir les éléments de menu suivants.

Changer Nom réseau

Modifiez le nom du réseau (SSID) Wi-Fi Direct (Simple AP) utilisé pour se connecter à l'imprimante à votre nom arbitraire. Vous pouvez définir le nom du réseau (SSID) en caractères ASCII affichés sur le clavier virtuel du panneau de commande.

Lorsque vous changez le nom du réseau (SSID), tous les périphériques connectés sont déconnectés. Utilisez le nouveau nom de réseau (SSID) si vous souhaitez reconnecter le périphérique.

Changer le mot de passe

Modifiez le mot de passe Wi-Fi Direct (Simple AP) pour la connexion à l'imprimante avec votre valeur arbitraire. Vous pouvez définir le mot de passe en caractères ASCII affichés sur le clavier virtuel du panneau de commande.

Lorsque vous changez le mot de passe, tous les périphériques connectés sont déconnectés. Utilisez le nouveau mot de passe si vous souhaitez reconnecter le périphérique.

Modifier la plage de fréquence

Modifiez la plage de fréquence de Wi-Fi Direct utilisée pour connecter l'imprimante. Vous pouvez sélectionner 2,4 GHz ou 5 GHz.

Lorsque vous changez la plage de fréquence, tous les périphériques connectés sont déconnectés. Reconnectez le périphérique.

Veillez remarquer que vous ne pouvez pas vous reconnecter à partir de périphériques qui ne prennent pas en charge la plage de fréquence de 5 GHz lorsque vous passez à 5 GHz.

Il est possible que ce paramètre ne s'affiche pas selon la région.

Désactiver Wi-Fi Direct

Désactivez les paramètres Wi-Fi Direct (Simple AP) de l'imprimante. Lorsque vous le désactivez, tous les périphériques connectés à l'imprimante par le biais d'une connexion Wi-Fi Direct (Simple AP) sont déconnectés.

Rétablir paramètres par défaut

Restaurez tous les paramètres Wi-Fi Direct (Simple AP) à leurs valeurs par défaut.

Les informations de connexion Wi-Fi Direct (Simple AP) du périphérique intelligent enregistré sur l'imprimante sont supprimées.

7. Suivez les instructions affichées à l'écran.

Remarque:

Vous pouvez également définir les paramètres suivants dans l'onglet **Réseau** > **Wi-Fi Direct** de Web Config.

- Activation ou désactivation de Wi-Fi Direct (Simple AP)
- Modification du nom du réseau (SSID)
- Modification du mot de passe
- Modification de la plage de fréquence
- Restauration des paramètres Wi-Fi Direct (simple AP)

Changement de méthode de connexion

Changez de méthode de connexion. Définissez ce paramètre une fois le réseau activé.

Si vous définissez l'adresse IP manuellement, vérifiez auprès de l'administrateur réseau que vous pouvez utiliser la même adresse IP sur le nouveau réseau.

Remarque:

Lorsque la connexion Wi-Fi est activée, la connexion Ethernet est désactivée.

Informations connexes

- ➔ [« Passage d'une connexion Ethernet à une connexion Wi-Fi » à la page 66](#)
- ➔ [« Passage d'une connexion Wi-Fi à une connexion Ethernet » à la page 67](#)

Passage d'une connexion Ethernet à une connexion Wi-Fi

Passage au Wi-Fi à partir du panneau de commande

Passez d'une connexion Ethernet au Wi-Fi depuis le panneau de commande de l'imprimante. La méthode utilisée pour changer de type de connexion est la même que pour paramétrer la connexion Wi-Fi. Consultez la rubrique du présent guide portant sur le réglage des paramètres de connexion Wi-Fi à partir du panneau de commande de l'imprimante.

Informations connexes

- ➔ [« Connexion au LAN sans fil \(Wi-Fi\) » à la page 21](#)

Passage à la connexion Wi-Fi avec Web Config

Passez d'une connexion Ethernet au Wi-Fi avec Web Config.

1. Rendez-vous dans Web Config et sélectionnez l'onglet **Réseau** > **Wi-Fi**.
2. Cliquez sur **Config.**
3. Sélectionnez le SSID du point d'accès puis saisissez le mot de passe.

Si le SSID auquel vous souhaitez vous connecter n'est pas affiché, sélectionnez **Entrez le SSID**, puis saisissez le SSID.

4. Cliquez sur **Suivant**.
5. Confirmez le message affiché et cliquez sur **OK**.
6. Déconnectez le câble Ethernet de l'imprimante.

Remarque:

Vous pouvez aussi changer de méthode de connexion en utilisant Epson Device Admin. Pour plus d'informations, consultez le manuel ou l'aide de Epson Device Admin.

Informations connexes

- ➔ [« Accès au logiciel Web Config » à la page 24](#)
- ➔ [« Connexion à l'imprimante à l'aide de Web Config » à la page 41](#)
- ➔ [« Epson Device Admin » à la page 61](#)

Passage d'une connexion Wi-Fi à une connexion Ethernet

Modification de la connexion réseau vers Ethernet à partir du Panneau de commande

Pour modifier la connexion réseau et passer du Wi-Fi à Ethernet, suivez les étapes ci-dessous dans le panneau de commande.

1. Connectez l'imprimante à un routeur à l'aide d'un câble Ethernet.
2. Désactivez le Wi-Fi à partir du panneau de commande de l'imprimante.

Informations connexes

- ➔ [« Connexion à Ethernet » à la page 21](#)
- ➔ [« Désactivation du Wi-Fi à partir du panneau de commande » à la page 56](#)

Passage à la connexion Ethernet avec la configuration Web

Passez du Wi-Fi à une connexion Ethernet avec Web Config.

1. Rendez-vous dans Web Config et sélectionnez l'onglet **Réseau > Wi-Fi**.
2. Cliquez sur **Désactiver la Wi-Fi**.
3. Consultez le message, puis sélectionnez **OK**.
4. Connectez l'imprimante et le concentrateur (commutateur LAN) à l'aide d'un câble Ethernet.

Remarque:

Vous pouvez aussi changer de méthode de connexion en utilisant Epson Device Admin. Pour plus d'informations, consultez le guide ou l'aide d'Epson Device Admin.

Informations connexes

- ➔ « Accès au logiciel Web Config » à la page 24
- ➔ « Connexion à l'imprimante à l'aide de Web Config » à la page 41
- ➔ « Epson Device Admin » à la page 61

Utilisation des ports de l'imprimante

L'imprimante utilise le port suivant. Si nécessaire, l'administrateur réseau doit ouvrir ces ports pour qu'ils soient disponibles.

Expéditeur (client)	Utilisation	Destination (serveur)	Protocole	Numéro de port
Imprimante	Envoi d'un e-mail (lorsque la notification par e-mail est utilisée depuis l'imprimante)	Serveur SMTP	SMTP (TCP)	25
			SMTP SSL/TLS (TCP)	465
			SMTP STARTTLS (TCP)	587
	POP avant la connexion SMTP (lorsque la notification par e-mail est utilisée depuis l'imprimante)	Serveur POP	POP3 (TCP)	110
	Lorsque Epson Connect est utilisé	Serveur Epson Connect	HTTPS	443
			XMPP	5222
Contrôle WSD	Ordinateur client	WSD (TCP)	5357	
Ordinateur client	Découvrez l'imprimante depuis une application comme EpsonNet Config ou le pilote de l'imprimante.	Imprimante	ENPC (UDP)	3289
	Collectez et configurez les informations MIB à partir d'une application, telle que EpsonNet Config ou le pilote d'imprimante.	Imprimante	SNMP (UDP)	161
	Transfert de données LPR	Imprimante	LPR (TCP)	515
	Transfert de données RAW	Imprimante	RAW (port 9100) (TCP)	9100
	Transfert de données AirPrint (impression IPP/IPPS)	Imprimante	IPP/IPPS (TCP)	631
	Recherche de l'imprimante WSD	Imprimante	WS-Discovery (UDP)	3702

Paramètres de sécurité avancés pour les entreprises

Ce chapitre décrit les fonctions de sécurité avancées.

Paramètres de sécurité et prévention des risques

Lorsqu'une imprimante est connectée à un réseau, vous pouvez y accéder à distance. De plus, l'imprimante peut être partagée entre plusieurs personnes pour rendre l'utilisation plus pratique et améliorer la productivité. Toutefois, ce mode d'utilisation augmente les risques d'accès non autorisé, d'utilisation abusive et de piratage des données. Si vous utilisez l'imprimante dans un environnement doté d'un accès Internet, les risques sont encore plus importants.

Dans le cas des imprimantes dépourvues de protection contre les accès extérieurs, il sera possible de lire les journaux des tâches d'impression conservés dans l'imprimante depuis Internet.

Pour prévenir ces risques, les imprimantes Epson sont dotées de plusieurs technologies de sécurité.

Paramétrez l'imprimante selon les besoins en fonction des conditions de l'environnement du client.

Nom	Type de fonction	Que définir	Risques à éviter
Communications SSL/TLS	Le contenu de communication est chiffré par SSL/TLS lors de l'accès au serveur Epson via Internet depuis l'imprimante, notamment en cas de communication avec l'ordinateur par le biais d'un navigateur Web, à l'aide de Epson Connect, et de mise à jour du microprogramme.	Procurez-vous un certificat signé par une autorité de certification puis importez-le dans l'imprimante.	L'obtention d'une identification de l'imprimante par un certificat délivré par une autorité de certification empêche toute usurpation d'identité et les accès non autorisés. De plus, le contenu des communications de SSL/TLS est protégé et empêche toute fuite de contenu des données d'impression et informations de paramétrage.
Contrôle de protocole	Contrôle les protocoles et services à utiliser pour la communication entre les périphériques et imprimantes et active et désactive des fonctionnalités.	Un protocole ou service appliqué à des fonctionnalités autorisées ou interdites de manière isolée.	Limitez les risques associés à toute utilisation non intentionnée en empêchant les utilisateurs d'utiliser des fonctions dont ils n'ont pas besoin.
Filtrage IPsec/IP	Vous pouvez paramétrer le blocage des données provenant d'un certain client ou d'un type particulier. Du fait que IPsec protège les données par unité de paquet IP (chiffrement et authentification), vous pouvez communiquer de manière sécurisée un protocole non protégé.	Créez une politique de base et une politique individuelle pour définir les clients ou types de données autorisés à accéder au périphérique.	Prévenez les accès non autorisés ainsi que le piratage et l'interception des données de communication à destination de l'imprimante.
IEEE 802.1X	Autorisez seulement les utilisateurs authentifiés en Wi-Fi et Ethernet à se connecter. Permettez uniquement aux utilisateurs autorisés d'utiliser l'imprimante.	Paramètre d'authentification auprès du serveur RADIUS (serveur d'authentification).	Évitez les accès et utilisation non autorisés de l'imprimante.

Informations connexes

➔ « [Communication SSL/TLS avec l'imprimante](#) » à la page 71

Paramètres de sécurité avancés pour les entreprises

- ➔ « Contrôle à l'aide des protocoles » à la page 77
- ➔ « Communication chiffrée par filtrage IPsec/IP » à la page 81
- ➔ « Connexion de l'imprimante à un réseau IEEE802.1X » à la page 92

Paramètres des fonctions de sécurité

Lorsque vous définissez le filtrage IPsec/IP ou IEEE802.1X, il est conseillé d'accéder à Web Config via SSL/TLS pour communiquer les informations de paramétrage afin de limiter les risques de sécurité tels que le piratage et l'interception.

Vous pouvez aussi utiliser Web Config en connectant l'imprimante directement sur l'ordinateur à l'aide d'un câble Ethernet puis en saisissant l'adresse IP dans un navigateur Web. L'imprimante peut être connectée dans un environnement sécurisé une fois les paramètres de sécurité définis.

Communication SSL/TLS avec l'imprimante

Lorsque le certificat du serveur est défini pour utiliser des communications SSL/TLS (Secure Sockets Layer/Transport Layer Security) avec l'imprimante, vous pouvez chiffrer le chemin de communication entre les ordinateurs. Procédez ainsi si vous voulez empêcher des accès à distance non autorisés.

À propos de la certification numérique

Certificat signé CA

C'est un certificat signé par l'autorité de certification (CA.) Vous pouvez l'obtenir en la demandant à l'autorité de certification. Ce certificat certifie l'existence de l'imprimante et utilise la communication SSL/TLS pour assurer la sécurité de la communication de données.

Lorsqu'il est utilisé pour une communication SSL/TLS, c'est un certificat de serveur.

Lorsqu'il est utilisé pour un filtrage IPsec/IP ou une communication IEEE 802.1X, c'est un certificat de serveur.

Certificat d'autorité de certification

C'est une certification en chaîne avec Certificat signé CA, également appelé « certificat d'autorité de certification ». Il est utilisé par le navigateur Web pour valider le chemin du certificat de l'imprimante lors de l'accès au serveur du de l'autre partie ou à Web Config.

Pour le certificat d'autorité de certification, définissez l'occasion durant laquelle valider le chemin d'accès au certificat du serveur à partir de l'imprimante. Pour l'imprimante, définissez une certification du chemin du Certificat signé CA pour une connexion SSL/TLS.

Vous pouvez obtenir le certificat d'autorité de certification de l'imprimante auprès de l'autorité de certification ayant fournie le certificat.

Vous pouvez obtenir le certificat d'autorité de certification utilisé pour valider le serveur de l'autre partie auprès de l'autorité de certification qui a émis le Certificat signé CA de l'autre serveur.

Paramètres de sécurité avancés pour les entreprises

❑ Certificat auto-signé

C'est un certificat que l'imprimante signe et émet elle-même. Il est également appelé le certificat racine. Il n'est toutefois pas fiable dans la mesure où l'émetteur certifie lui-même, et ne peut empêcher l'usurpation d'identité.

Utilisez-le lors de la définition du paramètre de sécurité et l'utilisation d'une communication SSL/TLS simple sans Certificat signé CA.

Si vous utilisez ce certificat pour une communication SSL/TLS, il est possible qu'une alerte de sécurité s'affiche dans un navigateur Web, car le certificat n'est pas enregistré dans le navigateur Web. Vous pouvez uniquement utiliser le Certificat auto-signé pour les communications SSL/TLS.

Informations connexes

- ➔ « [Obtention et importation d'un certificat signé par une autorité de certification](#) » à la page 72
- ➔ « [Suppression d'un certificat signé par une autorité de certification](#) » à la page 75
- ➔ « [Mise à jour d'un certificat à signature automatique](#) » à la page 76

Obtention et importation d'un certificat signé par une autorité de certification

Obtention d'un certificat signé par une autorité de certification

Pour obtenir un certificat signé par une autorité de certification, créez une demande de signature de certificat (CSR, Certificate Signing Request) et envoyez-la à l'autorité de certification. Vous pouvez créer une CSR à l'aide du logiciel Web Config et d'un ordinateur.

Procédez comme suit pour créer une CSR et obtenir un certificat signé par une autorité de certification à l'aide du logiciel Web Config. Lors de la création de la CSR à l'aide du logiciel Web Config, le certificat est au format PEM/DER.

1. Accédez à Web Config, puis sélectionnez l'onglet **Sécurité réseau**. Sélectionnez ensuite **SSL/TLS > Certificat** ou **IPsec/filtrage IP > Certificat client** ou **IEEE802.1X > Certificat client**.

Quoi que vous choisissiez, vous pouvez obtenir le même certificat et l'utiliser en commun.

2. Cliquez sur **Générer** sous **CSR**.

La page de création de CSR s'affiche.

3. Saisissez une valeur pour chaque élément.

Remarque:

Les abréviations et la longueur de clé disponibles varient en fonction de l'autorité de certification. Créez la demande en fonction des règles de chaque autorité de certification.

4. Cliquez sur **OK**.

Un message de finalisation s'affiche.

5. Sélectionnez l'onglet **Sécurité réseau**. Sélectionnez ensuite **SSL/TLS > Certificat** ou **IPsec/filtrage IP > Certificat client** ou **IEEE802.1X > Certificat client**.

Paramètres de sécurité avancés pour les entreprises

6. Cliquez sur un des boutons de téléchargement **CSR** en fonction du format défini par chaque autorité de certification pour télécharger la demande de signature de certificat sur un ordinateur.



Important:

Ne générez pas de nouvelle demande de signature de certificat. Si vous le faites, vous pourriez ne pas être en mesure d'importer un Certificat signé CA émis.

7. Envoyez la demande de signature de certificat à une autorité de certification et obtenez un Certificat signé CA. Respectez les règles de chaque autorité de certification en ce qui concerne la forme et la méthode d'envoi.
8. Enregistrez le Certificat signé CA sur un ordinateur connecté à l'imprimante.
L'obtention du Certificat signé CA est terminée une fois le certificat enregistré au niveau de la destination.

Éléments de configuration CSR

Éléments	Paramètres et explication
Longueur de la clé	Sélectionnez une longueur de clé pour un CSR.
Nom commun	<p>Vous pouvez saisir entre 1 et 128 caractères. S'il s'agit d'une adresse IP, cela doit être une adresse IP statique. Vous pouvez saisir de 1 à 5 adresses IPv4, adresses IPv6, noms d'hôte, FQDN en les séparant avec des virgules.</p> <p>Le premier élément est enregistré sur le nom commun, et d'autres éléments sont stockés sur le champ alias de l'objet du certificat.</p> <p>Exemple :</p> <p>Adresse IP de l'imprimante : 192.0.2.123, Nom de l'imprimante : EPSONA1B2C3 Nom commun : EPSONA1B2C3,EPSONA1B2C3.local,192.0.2.123</p>
Organisation/ Unité organisationnelle/ Localité/ État / Province	Vous pouvez saisir entre 0 et 64 caractères en ASCII (0x20–0x7E). Vous pouvez diviser les noms distinctifs par des virgules.
Pays	Saisissez un code de pays avec un nombre à deux chiffres spécifié par ISO-3166.
Adr. messagerie expéditeur	Vous pouvez saisir l'adresse email du destinataire pour le paramètre de serveur de messagerie. Saisissez la même adresse email que le Adr. messagerie expéditeur pour l'onglet Réseau > Serveur d'email > De base .

Informations connexes

➔ « [Obtention d'un certificat signé par une autorité de certification](#) » à la page 72

Importation d'un certificat signé par une autorité de certification

Importez le Certificat signé CA obtenu dans l'imprimante.



Important:

- Assurez-vous que la date et l'heure de l'imprimante sont correctement définies. Le certificat peut être invalide.
- Si vous obtenez un certificat à l'aide d'une demande de signature de certificat créée à partir du logiciel Web Config, vous pouvez importer le certificat une fois.

Paramètres de sécurité avancés pour les entreprises

1. Accédez à Web Config et sélectionnez l'onglet **Sécurité réseau**. Sélectionnez ensuite **SSL/TLS > Certificat** ou **IPsec/filtrage IP > Certificat client** ou **IEEE802.1X > Certificat client**.

2. Cliquez sur **Importer**

La page d'importation des certificats s'affiche.

3. Saisissez une valeur pour chaque élément. Définissez le **Certificat CA 1** et le **Certificat CA 2** lors de la vérification du chemin du certificat sur le navigateur Web qui accède à l'imprimante.

Les paramètres requis varient selon l'emplacement de création de la demande de signature de certificat et le format de fichier du certificat. Définissez les paramètres requis conformément à ce qui suit.

Certificat au format PEM/DER obtenu à partir du logiciel Web Config

Clé privée : Ne configurez pas cette option car l'imprimante contient une clé privée.

Mot de passe : Ne configurez pas cette option.

Certificat CA 1/Certificat CA 2 : En option

Certificat au format PEM/DER obtenu à partir d'un ordinateur

Clé privée : Vous devez définir cette option.

Mot de passe : Ne configurez pas cette option.

Certificat CA 1/Certificat CA 2 : En option

Certificat au format PKCS#12 obtenu à partir d'un ordinateur

Clé privée : Ne configurez pas cette option.

Mot de passe : En option

Certificat CA 1/Certificat CA 2 : Ne configurez pas cette option.

4. Cliquez sur **OK**.

Un message de finalisation s'affiche.

Remarque:

Cliquez sur **Confirmer** pour vérifier les informations du certificat.

Informations connexes

➔ « Accès au logiciel Web Config » à la page 24

➔ « Connexion à l'imprimante à l'aide de Web Config » à la page 41

➔ « Éléments de paramètre d'importation de certificat CA signé par une autorité de certification » à la page 74

Éléments de paramètre d'importation de certificat CA signé par une autorité de certification

Éléments	Paramètres et explication
Certificat de serveur ou Certificat client	Sélectionnez un format de certificat. Pour une connexion SSL/TLS, le Certificat de serveur s'affiche. Pour IPsec/filtrage IP ou IEEE 802.1X, le Certificat client s'affiche.
Clé privée	Si vous obtenez un certificat du format PEM/DER en utilisant un CSR créé depuis un ordinateur, spécifiez un fichier clé privé qui correspond à un certificat.

Paramètres de sécurité avancés pour les entreprises

Éléments	Paramètres et explication
Mot de passe	Si le format de fichier est Certificat avec clé privée (PKCS#12) , saisissez le mot de passe pour chiffrer la clé privée définie lorsque vous obtenez le certificat.
Certificat CA 1	Si le format de votre certificat est Certificat (PEM / DER) , importez un certificat d'une autorité certifiée qui délivre un Certificat signé CA utilisé en tant que certificat du serveur. Spécifiez un fichier si nécessaire.
Certificat CA 2	Si le format de votre certificat est Certificat (PEM / DER) , importez un certificat d'une autorité certifiée qui délivre un Certificat CA 1. Spécifiez un fichier si nécessaire.

Informations connexes

➔ « [Importation d'un certificat signé par une autorité de certification](#) » à la page 73

Suppression d'un certificat signé par une autorité de certification

Vous pouvez supprimer un certificat importé une fois le certificat expiré ou s'il n'est plus nécessaire de chiffrer la connexion.



Important:

Si vous obtenez un certificat à l'aide d'une demande de signature de certificat créée à partir du logiciel Web Config, vous ne pouvez importer de nouveau un certificat supprimé. Vous devez alors créer une demande de signature de certificat et obtenir de nouveau un certificat.

1. Accédez à la configuration Web, puis sélectionnez l'onglet **Sécurité réseau**. Sélectionnez ensuite **SSL/TLS > Certificat** ou **IPsec/filtrage IP > Certificat client** ou **IEEE802.1X > Certificat client**.
2. Cliquez sur **Supprimer**.
3. Confirmez que vous souhaitez supprimer le certificat dans le message qui s'affiche.

Configuration d'un Certificat CA

Lorsque vous définissez le Certificat CA, vous pouvez valider le trajet vers le certificat CA du serveur auquel l'imprimante accède. Cela peut empêcher l'usurpation d'identité.

Vous pouvez obtenir le Certificat CA auprès de l'Autorité de certification où le Certificat signé CA a été délivré.

Informations connexes

- ➔ « [Accès au logiciel Web Config](#) » à la page 24
- ➔ « [Connexion à l'imprimante à l'aide de Web Config](#) » à la page 41
- ➔ « [Éléments de configuration CSR](#) » à la page 73
- ➔ « [Importation d'un certificat signé par une autorité de certification](#) » à la page 73

Paramètres de sécurité avancés pour les entreprises

Importation d'un Certificat CA

Importez le Certificat CA sur l'imprimante.

1. Accédez à Web Config puis sélectionnez l'onglet **Sécurité réseau** > **Certificat CA**.
2. Cliquez sur **Importer**.
3. Spécifiez le Certificat CA que vous souhaitez importer.
4. Cliquez sur **OK**.

Lorsque l'importation est terminée, vous êtes redirigé vers l'écran **Certificat CA**, et le Certificat CA s'affiche.

Suppression d'un Certificat CA

Vous pouvez supprimer le Certificat CA importé.

1. Accédez à Web Config puis sélectionnez l'onglet **Sécurité réseau** > **Certificat CA**.
2. Cliquez sur **Supprimer** en regard du Certificat CA que vous souhaitez supprimer.
3. Confirmez que vous souhaitez supprimer le certificat dans le message qui s'affiche.
4. Cliquez sur **Redémarrer réseau**, puis vérifiez que le Certificat CA supprimé n'est pas répertorié sur l'écran mis à jour.

Informations connexes

- ➔ « [Accès au logiciel Web Config](#) » à la page 24
- ➔ « [Connexion à l'imprimante à l'aide de Web Config](#) » à la page 41

Mise à jour d'un certificat à signature automatique

Le Certificat auto-signé étant émis par l'imprimante, vous pouvez le mettre à jour lorsqu'il a expiré ou lorsque le contenu décrit n'est plus le même.

1. Accédez à Web Config et sélectionnez l'onglet **Sécurité réseau** tab > **SSL/TLS** > **Certificat**.
2. Cliquez sur **Mettre à jour**.
3. Saisissez le paramètre **Nom commun**.

Vous pouvez saisir jusqu'à 5 adresses IPv4, adresses IPv6, noms d'hôte, noms de domaine complet compris entre 1 et 128 caractères et les séparer par des virgules. Le premier paramètre est stocké dans le nom commun et les autres sont stockés dans le champ d'alias pour l'objet du certificat.

Exemple :

Adresse IP de l'imprimante : 192.0.2.123, Nom de l'imprimante : EPSONA1B2C3

Nom commun : EPSONA1B2C3,EPSONA1B2C3.local,192.0.2.123

4. Définissez la période de validité du certificat.

Paramètres de sécurité avancés pour les entreprises

5. Cliquez sur **Suivant**.

Un message de confirmation s'affiche.

6. Cliquez sur **OK**.

L'imprimante est mise à jour.

Remarque:

Vous pouvez vérifier les informations de certificat dans l'onglet **Sécurité réseau** > **SSL/TLS** > **Certificat** > **Certificat auto-signé** et cliquez sur **Confirmer**.

Informations connexes

- ➔ « [Accès au logiciel Web Config](#) » à la page 24
- ➔ « [Connexion à l'imprimante à l'aide de Web Config](#) » à la page 41

Contrôle à l'aide des protocoles

Vous pouvez procéder à l'impression en utilisant divers chemins et protocoles.

Vous pouvez réduire les risques imprévus pour la sécurité en limitant l'impression à certains chemins ou en contrôlant les fonctions disponibles.

Contrôle des protocoles

Configurez les paramètres de protocole.

1. Accédez à Web Config et sélectionnez l'onglet **Sécurité réseau** > **Protocole**.
2. Configurez chaque élément.
3. Cliquez sur **Suivant**.
4. Cliquez sur **OK**.

Les paramètres sont appliqués à l'imprimante.

Les protocoles que vous pouvez activer ou désactiver

Protocole	Description
Réglages Bonjour	Vous pouvez choisir d'utiliser ou non Bonjour. Bonjour permet de rechercher des appareils, imprimer avec et ainsi de suite.
Paramètres SLP	Vous pouvez activer ou désactiver la fonction SLP. SLP permet de pousser la recherche d'appareils et l'analyse du réseau dans EpsonNet Config.
Paramètres WSD	Vous pouvez activer ou désactiver la fonction WSD. Si vous l'activez, vous pouvez ajouter des périphériques WSD et imprimer depuis le port WSD.
Paramètres LLTD	Vous pouvez activer ou désactiver la fonction LLTD. Si vous l'activez, elle s'affiche sur la carte réseau Windows.

Paramètres de sécurité avancés pour les entreprises

Protocole	Description
Paramètres LLMNR	Vous pouvez activer ou désactiver la fonction LLMNR. Si vous l'activez, vous pouvez utiliser la résolution de noms sans NetBIOS même si vous ne pouvez pas utiliser DNS.
Paramètres LPR	Vous pouvez choisir d'autoriser ou non l'impression LPR. Si vous l'activez, vous pouvez imprimer à partir du port LPR.
Paramètres RAW (Port 9100)	Vous pouvez choisir d'autoriser ou non l'impression depuis le port RAW (Port 9100). Si vous l'activez, vous pouvez imprimer à partir du port RAW (Port 9100).
Paramètres IPP	Vous pouvez choisir d'autoriser ou non l'impression depuis IPP. Si vous l'activez, vous pouvez imprimer sur Internet.
Param SNMPv1/v2c	Vous pouvez choisir d'autoriser ou non SNMPv1/v2c. Cela permet de configurer les périphériques, la surveillance et ainsi de suite.
Param SNMPv3	Vous pouvez choisir d'autoriser ou non SNMPv3. Cela permet de configurer les périphériques chiffrés, la surveillance, etc.

Éléments de réglage de protocole

Réglages Bonjour

Éléments	Valeur et description des paramètres
Utiliser Bonjour	Sélectionnez cette option pour rechercher ou utiliser des périphériques via Bonjour.
Nom Bonjour	Affiche le nom Bonjour.
Nom du service Bonjour	Affiche le nom de service Bonjour.
Emplacement	Affiche le nom d'emplacement Bonjour.
Protocole Top Priority	Sélectionnez le protocole prioritaire pour l'impression Bonjour.
Wide-Area Bonjour	Choisissez d'utiliser ou non Wide-Area Bonjour.

Paramètres SLP

Éléments	Valeur et description des paramètres
Activer SLP	Sélectionnez cette option pour activer la fonction SLP. Elle est utilisée notamment dans la recherche réseau d'EpsonNet Config.

Paramètres WSD

Éléments	Valeur et description des paramètres
Activer WSD	Sélectionnez cette option pour activer l'ajout de périphériques avec WSD et pour imprimer et numériser à partir du port WSD.

Paramètres de sécurité avancés pour les entreprises

Éléments	Valeur et description des paramètres
Expiration impression (sec)	Choisissez la valeur d'expiration de communication pour l'impression WSD entre 3 et 3600 secondes.
Nom de l'appareil	Affiche le nom de périphérique WSD.
Emplacement	Affiche le nom d'emplacement WSD.

Paramètres LLTD

Éléments	Valeur et description des paramètres
Activer LLTD	Sélectionnez cette option pour activer LLTD. L'imprimante s'affiche dans le mappage réseau de Windows.
Nom de l'appareil	Affiche le nom de périphérique LLTD.

Paramètres LLMNR

Éléments	Valeur et description des paramètres
Activer LLMNR	Sélectionnez cette option pour activer LLMNR. Vous pouvez utiliser la résolution de noms sans NetBIOS, même si vous ne pouvez pas utiliser DNS.

Paramètres LPR

Éléments	Valeur et description des paramètres
Permettre l'impression sur Port LPR	Sélectionnez cette option pour autoriser l'impression depuis le port LPR.
Expiration impression (sec)	Choisissez la valeur d'expiration pour l'impression LPR entre 0 et 3600 secondes. Si vous ne voulez pas définir de valeur d'expiration, saisissez 0.

Paramètres RAW (Port 9100)

Éléments	Valeur et description des paramètres
Permettre l'impression RAW (Port 9100)	Sélectionnez cette option pour autoriser l'impression depuis le port RAW (port 9100).
Expiration impression (sec)	Choisissez la valeur d'expiration pour l'impression RAW (port 9100) entre 0 et 3600 secondes. Si vous ne voulez pas définir de valeur d'expiration, saisissez 0.

Paramètres IPP

Éléments	Valeur et description des paramètres
Activer IPP	Sélectionnez cette option pour autoriser la communication IPP. Seules les imprimantes qui prennent en charge IPP s'affichent.

Paramètres de sécurité avancés pour les entreprises

Éléments	Valeur et description des paramètres
Permettre les communications non sécurisées	Sélectionnez cette option Permis pour permettre à l'imprimante de communiquer sans aucune mesure de sécurité (IPP).
Temporisation communication (sec)	Choisissez la valeur d'expiration pour l'impression IPP entre 0 et 3600 secondes.
URL (Réseau)	Affiche les URL IPP (http et https) lorsque l'imprimante est connectée au réseau. L'URL est une valeur combinée de l'adresse IP de l'imprimante, du numéro de port et du nom de l'imprimante IPP.
URL (Wi-Fi Direct)	Affiche les URL IPP (http et https) lorsque l'imprimante est connectée par Wi-Fi Direct. L'URL est une valeur combinée de l'adresse IP de l'imprimante, du numéro de port et du nom de l'imprimante IPP.
Nom de l'imprimante	Affiche le nom de l'imprimante IPP.
Emplacement	Affiche l'emplacement IPP.

Param SNMPv1/v2c

Éléments	Valeur et description des paramètres
Activer SNMPv1/v2c	Sélectionnez cette option pour activer SNMPv1/v2c.
Autorité accès	Définissez l'autorisation d'accès lorsque SNMPv1/v2c est activé. Sélectionnez En lecture seule ou Lecture/écriture .
Nom communauté (lecture seule)	Saisissez entre 0 et 32 caractères ASCII (0x20 à 0x7E).
Nom communauté (lecture/écriture)	Saisissez entre 0 et 32 caractères ASCII (0x20 à 0x7E).

Param SNMPv3

Éléments	Valeur et description des paramètres
Activer SNMPv3	SNMPv3 est activé lorsque la case est cochée.
Nom d'utilisateur	Saisissez entre 1 et 32 caractères en utilisant des caractères d'un seul bit.
Param authentification	
Algorithme	Sélectionnez un algorithme d'authentification pour SNMPv3.
Mot de passe	Sélectionnez le mot de passe d'authentification pour SNMPv3. Saisissez entre 8 et 32 caractères au format ASCII (0x20 – 0x7E). Laissez le champ vide si vous ne voulez pas en spécifier.
Confirmer le mot de passe	Saisissez le mot de passe configuré pour confirmation.
Param cryptage	

Paramètres de sécurité avancés pour les entreprises

Éléments		Valeur et description des paramètres
	Algorithme	Sélectionnez un algorithme de chiffrement pour SNMPv3.
	Mot de passe	Sélectionnez le mot de passe de chiffrement pour SNMPv3. Saisissez entre 8 et 32 caractères au format ASCII (0x20 – 0x7E). Laissez le champ vide si vous ne voulez pas en spécifier.
	Confirmer le mot de passe	Saisissez le mot de passe configuré pour confirmation.
Nom contexte		Saisissez 32 caractères maximum au format Unicode (UTF-8). Laissez le champ vide si vous ne voulez pas en spécifier. Le nombre de caractères pouvant être saisis varie selon la langue.

Communication chiffrée par filtrage IPsec/IP

À propos d'IPsec/filtrage IP

Vous pouvez filtrer le trafic en fonction des adresses IP, des services et du port à l'aide de la fonction de filtrage IPsec/IP. En associant les filtres, vous pouvez configurer l'imprimante de manière à ce qu'elle accepte ou bloque certains clients et certaines données. Vous pouvez également améliorer le niveau de sécurité en utilisant un filtrage IPsec.

Configuration de la politique par défaut

Pour filtrer le trafic, configurez la politique par défaut. La politique par défaut s'applique à tous les utilisateurs ou groupes qui se connectent à l'imprimante. Pour un meilleur contrôle des utilisateurs et des groupes d'utilisateurs, configurez des politiques de groupes.

1. Accédez à Web Config et sélectionnez l'onglet **Sécurité réseau > IPsec/filtrage IP > De base**.
2. Saisissez une valeur pour chaque élément.
3. Cliquez sur **Suivant**.
Un message de confirmation s'affiche.
4. Cliquez sur **OK**.
L'imprimante est mise à jour.

Informations connexes

- ➔ « Accès au logiciel Web Config » à la page 24
- ➔ « Connexion à l'imprimante à l'aide de Web Config » à la page 41
- ➔ « Éléments de paramétrage Politique par défaut » à la page 82

Paramètres de sécurité avancés pour les entreprises**Éléments de paramétrage Politique par défaut****Politique par défaut**

Éléments	Paramètres et explication
IPsec/filtrage IP	Vous pouvez activer ou désactiver une fonction de filtrage IPsec/IP.

 Contrôle des accès

Configurez la méthode de contrôle pour le trafic de paquets IP.

Éléments	Paramètres et explication
Autoriser l'accès	Sélectionnez cette option pour autoriser le passage des paquets IP configurés.
Refuser l'accès	Sélectionnez cette option pour refuser le passage des paquets IP configurés.
IPsec	Sélectionnez cette option pour autoriser le passage des paquets IPsec configurés.

Paramètres de sécurité avancés pour les entreprises

 Version IKE

Sélectionnez **IKEv1** ou **IKEv2** pour **Version IKE**. Effectuez votre choix en fonction du périphérique auquel l'imprimante est connectée.

 IKEv1

Les éléments suivants sont affichés lorsque vous sélectionnez **IKEv1** pour **Version IKE**.

Éléments	Paramètres et explication
Méthode d'authentification	Pour sélectionner l'option Certificat , vous devez préalablement obtenir et importer un certificat signé par une autorité de certification.
Clé pré-partagée	Si vous sélectionnez l'option Clé pré-partagée pour le paramètre Méthode d'authentification , saisissez une clé prépartagée faisant de 1 à 127 caractères.
Confirmer la clé pré-partagée	Saisissez la clé configurée pour confirmation.

 IKEv2

Les éléments suivants sont affichés lorsque vous sélectionnez **IKEv2** pour **Version IKE**.

Éléments	Paramètres et explication	
Local	Méthode d'authentification	Pour sélectionner l'option Certificat , vous devez préalablement obtenir et importer un certificat signé par une autorité de certification.
	Type ID	Si vous sélectionnez Clé pré-partagée pour Méthode d'authentification , sélectionnez le type d'identifiant de l'imprimante.
	ID	Saisissez l'identifiant de l'imprimante correspondant au type sélectionné. Le premier caractère ne doit pas être « @ », « # » et « = ». Nom distinctif : Saisissez de 1 à 255 caractères ASCII sur 1 octet (0x20 à 0x7E). Vous devez inclure « = ». Adresse IP : Effectuez la saisie au format IPv4 ou IPv6. FQDN : Saisissez entre 1 et 255 caractères (A-Z, a-z, 0-9, - et .). Adresse de la messagerie : Saisissez de 1 à 255 caractères ASCII sur 1 octet (0x20 à 0x7E). Vous devez inclure « @ ». ID clé : Saisissez de 1 à 255 caractères ASCII sur 1 octet (0x20 à 0x7E).
	Clé pré-partagée	Si vous sélectionnez l'option Clé pré-partagée pour le paramètre Méthode d'authentification , saisissez une clé prépartagée faisant de 1 à 127 caractères.
	Confirmer la clé pré-partagée	Saisissez la clé configurée pour confirmation.

Paramètres de sécurité avancés pour les entreprises

Éléments		Paramètres et explication
Distante	Méthode d'authentification	Pour sélectionner l'option Certificat , vous devez préalablement obtenir et importer un certificat signé par une autorité de certification.
	Type ID	Si vous sélectionnez Clé pré-partagée pour Méthode d'authentification , sélectionnez le type d'identifiant du périphérique que vous souhaitez authentifier.
	ID	Saisissez l'ID de l'imprimante correspondant au type sélectionné. Le premier caractère ne doit pas être « @ », « # » et « = ». Nom distinctif : Saisissez de 1 à 255 caractères ASCII sur 1 octet (0x20 à 0x7E). Vous devez inclure « = ». Adresse IP : Effectuez la saisie au format IPv4 ou IPv6. FQDN : Saisissez entre 1 et 255 caractères (A–Z, a–z, 0–9, - et .). Adresse de la messagerie : Saisissez de 1 à 255 caractères ASCII sur 1 octet (0x20 à 0x7E). Vous devez inclure « @ ». ID clé : Saisissez de 1 à 255 caractères ASCII sur 1 octet (0x20 à 0x7E).
	Clé pré-partagée	Si vous sélectionnez l'option Clé pré-partagée pour le paramètre Méthode d'authentification , saisissez une clé prépartagée faisant de 1 à 127 caractères.
	Confirmer la clé pré-partagée	Saisissez la clé configurée pour confirmation.

 Encapsulation

Si vous sélectionnez l'option **IPsec** pour le paramètre **Contrôle des accès**, vous devez configurer un mode d'encapsulation.

Éléments	Paramètres et explication
Mode de transport	Sélectionnez cette option si vous utilisez uniquement l'imprimante dans un même réseau local. Les paquets IP de couche 4 ou supérieure sont chiffrés.
Mode de tunnel	Si vous utilisez l'imprimante sur un réseau Internet, tel que IPsec-VPN, sélectionnez cette option. L'en-tête et les données des paquets IP sont chiffrés. Adresse de la passerelle à distance : Si vous sélectionnez l'option Mode de tunnel pour le paramètre Encapsulation , saisissez une adresse de passerelle faisant de 1 à 39 caractères.

 Protocole de sécurité

Si vous sélectionnez l'option **IPsec** pour le paramètre **Contrôle des accès**, vous devez sélectionner une option.

Éléments	Paramètres et explication
ESP	Sélectionnez cette option pour garantir l'intégrité de l'authentification et des données, et chiffrer les données.
AH	Sélectionnez cette option pour garantir l'intégrité de l'authentification et des données. Vous pouvez utiliser le protocole IPsec, même si le chiffrement des données est interdit.

Paramètres de sécurité avancés pour les entreprises

❑ Paramètres algorithme

Il vous est recommandé de sélectionner **N'importe lequel** pour tous les paramètres ou sélectionnez autre chose que **N'importe lequel** pour chaque paramètre. Si vous sélectionnez **N'importe lequel** pour certains des paramètres, mais autre chose que **N'importe lequel** pour d'autres paramètres, l'appareil peut ne pas parvenir à communiquer en fonction de l'autre appareil que vous souhaitez authentifier.

Éléments		Paramètres et explication
IKE	Cryptage	Sélectionnez l'algorithme de chiffrement pour IKE. Les éléments varient en fonction de la version de IKE.
	Authentification	Sélectionnez l'algorithme d'authentification pour IKE.
	Échange clé	Sélectionnez l'algorithme d'échange de clé pour IKE. Les éléments varient en fonction de la version de IKE.
ESP	Cryptage	Sélectionnez l'algorithme de chiffrement pour ESP. Disponible lorsque ESP est sélectionné pour Protocole de sécurité .
	Authentification	Sélectionnez l'algorithme d'authentification pour ESP. Disponible lorsque ESP est sélectionné pour Protocole de sécurité .
AH	Authentification	Sélectionnez l'algorithme de chiffrement pour AH. Disponible lorsque AH est sélectionné pour Protocole de sécurité .

Informations connexes

➔ [« Configuration de la politique par défaut » à la page 81](#)

Configuration de la politique de groupe

Une politique de groupe est composée d'une ou plusieurs règles qui s'appliquent à un utilisateur ou à un groupe d'utilisateurs. L'imprimante contrôle les paquets IP qui correspondent aux politiques définies. Les paquets IP sont authentifiés dans l'ordre des politiques de groupes, de 1 à 10, puis en fonction de la politique par défaut.

1. Accédez à Web Config et sélectionnez l'onglet **Sécurité réseau > IPsec/filtrage IP > De base**.
2. Cliquez sur un onglet numéroté à configurer.
3. Saisissez une valeur pour chaque élément.
4. Cliquez sur **Suivant**.
Un message de confirmation s'affiche.
5. Cliquez sur **OK**.
L'imprimante est mise à jour.

Informations connexes

➔ [« Accès au logiciel Web Config » à la page 24](#)

➔ [« Connexion à l'imprimante à l'aide de Web Config » à la page 41](#)

Paramètres de sécurité avancés pour les entreprises

➔ « Éléments de paramétrage Politique de groupe » à la page 86

Éléments de paramétrage Politique de groupe

Éléments	Paramètres et explication
Activer cette politique de groupe	Vous pouvez activer ou désactiver une politique de groupe.

Contrôle des accès

Configurez la méthode de contrôle pour le trafic de paquets IP.

Éléments	Paramètres et explication
Autoriser l'accès	Sélectionnez cette option pour autoriser le passage des paquets IP configurés.
Refuser l'accès	Sélectionnez cette option pour refuser le passage des paquets IP configurés.
IPsec	Sélectionnez cette option pour autoriser le passage des paquets IPsec configurés.

Adresse locale (imprimante)

Sélectionnez une adresse IPv4 ou IPv6 correspondant à votre environnement réseau. Si une adresse IP est affectée automatiquement, vous pouvez sélectionner **Utiliser l'adresse IPv4 obtenue automatiquement**.

Remarque:

Si une adresse IPv6 est automatiquement attribuée, il est possible que la connexion ne soit pas disponible. Configurez une adresse IPv6 statique.

Adresse distante (hôte)

Saisissez l'adresse IP d'un périphérique pour contrôler l'accès. L'adresse IP doit contenir 43 caractères maximum. Si vous ne saisissez aucune adresse IP, toutes les adresses sont contrôlées.

Remarque:

Si une adresse IP est automatiquement attribuée (attribuée par le serveur DHCP, par exemple), il est possible que la connexion ne soit pas disponible. Configurez une adresse IP statique.

Mode de sélection du port

Sélectionnez une méthode de désignation des ports.

Nom du service

Si vous sélectionnez l'option **Nom du service** pour le paramètre **Mode de sélection du port**, vous devez sélectionner une option.

Paramètres de sécurité avancés pour les entreprises

Protocole de transport

Si vous sélectionnez l'option **Numéro de port** pour le paramètre **Mode de sélection du port**, vous devez configurer un mode d'encapsulation.

Éléments	Paramètres et explication
N'importe quel protocole	Sélectionnez cette option pour contrôler tous les types de protocoles.
TCP	Sélectionnez cette option pour contrôler les données pour l'envoi individuel.
UDP	Sélectionnez cette option pour contrôler les données pour la diffusion et la multidiffusion.
ICMPv4	Sélectionnez cette option pour contrôler la commande ping.

Port local

Si vous sélectionnez **Numéro de port** pour **Mode de sélection du port** et si vous sélectionnez **TCP** ou **UDP** pour **Protocole de transport**, saisissez des numéros de port pour contrôler les paquets reçus en les séparant par des virgules. Vous pouvez saisir un maximum de dix numéros de ports.

Exemple : 20,80,119,5220

Si vous ne saisissez aucun numéro de port, tous les ports sont contrôlés.

Port distant

Si vous sélectionnez **Numéro de port** pour **Mode de sélection du port** et si vous sélectionnez **TCP** ou **UDP** pour **Protocole de transport**, saisissez des numéros de port pour contrôler les paquets envoyés en les séparant par des virgules. Vous pouvez saisir un maximum de dix numéros de ports.

Exemple : 25,80,143,5220

Si vous ne saisissez aucun numéro de port, tous les ports sont contrôlés.

Version IKE

Sélectionnez **IKEv1** ou **IKEv2** pour **Version IKE**. Effectuez votre choix en fonction du périphérique auquel l'imprimante est connectée.

IKEv1

Les éléments suivants sont affichés lorsque vous sélectionnez **IKEv1** pour **Version IKE**.

Éléments	Paramètres et explication
Méthode d'authentification	Si vous sélectionnez l'option IPsec pour le paramètre Contrôle des accès , vous devez sélectionner une option. Le certificat utilisé est le même que celui de la politique par défaut.
Clé pré-partagée	Si vous sélectionnez l'option Clé pré-partagée pour le paramètre Méthode d'authentification , saisissez une clé prépartagée faisant de 1 à 127 caractères.
Confirmer la clé pré-partagée	Saisissez la clé configurée pour confirmation.

Paramètres de sécurité avancés pour les entreprises

❑ IKEv2

Les éléments suivants sont affichés lorsque vous sélectionnez **IKEv2** pour **Version IKE**.

Éléments		Paramètres et explication
Local	Méthode d'authentification	Si vous sélectionnez l'option IPsec pour le paramètre Contrôle des accès , vous devez sélectionner une option. Le certificat utilisé est le même que celui de la politique par défaut.
	Type ID	Si vous sélectionnez Clé pré-partagée pour Méthode d'authentification , sélectionnez le type d'identifiant de l'imprimante.
	ID	Saisissez l'identifiant de l'imprimante correspondant au type sélectionné. Le premier caractère ne doit pas être « @ », « # » et « = ». Nom distinctif : Saisissez de 1 à 255 caractères ASCII sur 1 octet (0x20 à 0x7E). Vous devez inclure « = ». Adresse IP : Effectuez la saisie au format IPv4 ou IPv6. FQDN : Saisissez entre 1 et 255 caractères (A–Z, a–z, 0–9, - et .). Adresse de la messagerie : Saisissez de 1 à 255 caractères ASCII sur 1 octet (0x20 à 0x7E). Vous devez inclure « @ ». ID clé : Saisissez de 1 à 255 caractères ASCII sur 1 octet (0x20 à 0x7E).
	Clé pré-partagée	Si vous sélectionnez l'option Clé pré-partagée pour le paramètre Méthode d'authentification , saisissez une clé prépartagée faisant de 1 à 127 caractères.
	Confirmer la clé pré-partagée	Saisissez la clé configurée pour confirmation.
Distante	Méthode d'authentification	Si vous sélectionnez l'option IPsec pour le paramètre Contrôle des accès , vous devez sélectionner une option. Le certificat utilisé est le même que celui de la politique par défaut.
	Type ID	Si vous sélectionnez Clé pré-partagée pour Méthode d'authentification , sélectionnez le type d'identifiant du périphérique que vous souhaitez authentifier.
	ID	Saisissez l'ID de l'imprimante correspondant au type sélectionné. Le premier caractère ne doit pas être « @ », « # » et « = ». Nom distinctif : Saisissez de 1 à 255 caractères ASCII sur 1 octet (0x20 à 0x7E). Vous devez inclure « = ». Adresse IP : Effectuez la saisie au format IPv4 ou IPv6. FQDN : Saisissez entre 1 et 255 caractères (A–Z, a–z, 0–9, - et .). Adresse de la messagerie : Saisissez de 1 à 255 caractères ASCII sur 1 octet (0x20 à 0x7E). Vous devez inclure « @ ». ID clé : Saisissez de 1 à 255 caractères ASCII sur 1 octet (0x20 à 0x7E).
	Clé pré-partagée	Si vous sélectionnez l'option Clé pré-partagée pour le paramètre Méthode d'authentification , saisissez une clé prépartagée faisant de 1 à 127 caractères.
	Confirmer la clé pré-partagée	Saisissez la clé configurée pour confirmation.

Encapsulation

Si vous sélectionnez l'option **IPsec** pour le paramètre **Contrôle des accès**, vous devez configurer un mode d'encapsulation.

Paramètres de sécurité avancés pour les entreprises

Éléments	Paramètres et explication
Mode de transport	Sélectionnez cette option si vous utilisez uniquement l'imprimante dans un même réseau local. Les paquets IP de couche 4 ou supérieure sont chiffrés.
Mode de tunnel	Si vous utilisez l'imprimante sur un réseau Internet, tel que IPsec-VPN, sélectionnez cette option. L'en-tête et les données des paquets IP sont chiffrés. Adresse de la passerelle à distance : Si vous sélectionnez l'option Mode de tunnel pour le paramètre Encapsulation , saisissez une adresse de passerelle faisant de 1 à 39 caractères.

Protocole de sécurité

Si vous sélectionnez l'option **IPsec** pour le paramètre **Contrôle des accès**, vous devez sélectionner une option.

Éléments	Paramètres et explication
ESP	Sélectionnez cette option pour garantir l'intégrité de l'authentification et des données, et chiffrer les données.
AH	Sélectionnez cette option pour garantir l'intégrité de l'authentification et des données. Vous pouvez utiliser le protocole IPsec, même si le chiffrement des données est interdit.

Paramètres algorithmes

Il vous est recommandé de sélectionner **N'importe lequel** pour tous les paramètres ou sélectionnez autre chose que **N'importe lequel** pour chaque paramètre. Si vous sélectionnez **N'importe lequel** pour certains des paramètres, mais autre chose que **N'importe lequel** pour d'autres paramètres, l'appareil peut ne pas parvenir à communiquer en fonction de l'autre appareil que vous souhaitez authentifier.

Éléments		Paramètres et explication
IKE	Cryptage	Sélectionnez l'algorithme de chiffrement pour IKE. Les éléments varient en fonction de la version de IKE.
	Authentification	Sélectionnez l'algorithme d'authentification pour IKE.
	Échange clé	Sélectionnez l'algorithme d'échange de clé pour IKE. Les éléments varient en fonction de la version de IKE.
ESP	Cryptage	Sélectionnez l'algorithme de chiffrement pour ESP. Disponible lorsque ESP est sélectionné pour Protocole de sécurité .
	Authentification	Sélectionnez l'algorithme d'authentification pour ESP. Disponible lorsque ESP est sélectionné pour Protocole de sécurité .
AH	Authentification	Sélectionnez l'algorithme de chiffrement pour AH. Disponible lorsque AH est sélectionné pour Protocole de sécurité .

Informations connexes

- ➔ « Configuration de la politique de groupe » à la page 85
- ➔ « Combinaison de Adresse locale (imprimante) et Adresse distante (hôte) dans Politique de groupe » à la page 90
- ➔ « Références du nom de service et de la politique de groupe » à la page 90

Paramètres de sécurité avancés pour les entreprises

Combinaison de Adresse locale (imprimante) et Adresse distante (hôte) dans Politique de groupe

		Réglage de Adresse locale (imprimante)		
		IPv4	IPv6* ²	N'importe quelle adresse* ³
Réglage de Adresse distante (hôte)	IPv4* ¹	✓	–	✓
	IPv6* ^{1*2}	–	✓	✓
	Vide	✓	✓	✓

*1 : si IPsec a été sélectionné pour **Contrôle des accès**, vous ne pouvez pas spécifier la longueur du préfixe.

*2 : si IPsec a été sélectionné pour **Contrôle des accès**, vous pouvez sélectionner une adresse locale de liaison (fe80::) mais la politique de groupe sera désactivée.

*3 : sauf pour les adresses locales de liaison IPv6.

Références du nom de service et de la politique de groupe

Remarque:

Les services indisponibles sont affichés mais ne peuvent être sélectionnés.

Nom de service	Type de protocole	Numéro de port local	Numéro de port distant	Fonctions contrôlées
N'importe lequel	–	–	–	Tous les services
ENPC	UDP	3289	Tous les ports	Recherche d'une imprimante à partir d'applications telles que Epson Device Admin, et d'un pilote d'imprimante
SNMP	UDP	161	Tous les ports	Acquisition et configuration de MIB à partir d'applications telles que Epson Device Admin et le pilote d'imprimante
LPR	TCP	515	Tous les ports	Transfert de données LPR
RAW (port 9100)	TCP	9100	Tous les ports	Transfert de données RAW
IPP/IPPS	TCP	631	Tous les ports	Transfert de données d'impression IPP/IPPS
WSD	TCP	Tous les ports	5357	Contrôle WSD
WS-Discovery	UDP	3702	Tous les ports	Recherche d'une imprimante depuis WSD
HTTP (local)	TCP	80	Tous les ports	Serveur HTTP(S) (transfert des données de la configuration Web et WSD)
HTTPS (local)	TCP	443	Tous les ports	

Paramètres de sécurité avancés pour les entreprises

Nom de service	Type de protocole	Numéro de port local	Numéro de port distant	Fonctions contrôlées
HTTP (distant)	TCP	Tous les ports	80	Client HTTP(S) (communique entre mise à jour du microprogramme Epson Connect et mise à jour du certificat racine)
HTTPS (distant)	TCP	Tous les ports	443	

Exemples de configuration de la fonctionnalité IPsec/filtrage IP

Réception de paquets IPsec uniquement

Cet exemple illustre la configuration d'une politique par défaut.

Politique par défaut :

- IPsec/filtrage IP: Activer
- Contrôle des accès: IPsec
- Méthode d'authentification: Clé pré-partagée
- Clé pré-partagée : saisissez un maximum de 127 caractères.

Politique de groupe :

ne configurez pas cette option.

Réception des données d'impression et des paramètres d'imprimante

Cet exemple autorise la communication des données d'impression et de la configuration de l'imprimante depuis les services indiqués.

Politique par défaut :

- IPsec/filtrage IP: Activer
- Contrôle des accès: Refuser l'accès

Politique de groupe :

- Activer cette politique de groupe : cochez la case.
- Contrôle des accès: Autoriser l'accès
- Adresse distante (hôte) : adresse IP d'un client
- Mode de sélection du port: Nom du service
- Nom du service : cochez la case de ENPC, SNMP, HTTP (local), HTTPS (local) et RAW (port 9100).

Réception de l'accès uniquement à partir d'une adresse IP précisée

Cet exemple permet à l'adresse IP indiquée d'accéder à l'imprimante.

Politique par défaut :

- IPsec/filtrage IP: Activer
- Contrôle des accès: Refuser l'accès

Politique de groupe :

- Activer cette politique de groupe : cochez la case.

Paramètres de sécurité avancés pour les entreprises

- Contrôle des accès: Autoriser l'accès**
- Adresse distante (hôte)** : adresse IP d'un client administrateur

Remarque:

Le client peut accéder à l'imprimante et la configurer, quelle que soit la configuration de la politique.

Configuration d'un certificat pour IPsec/filtrage IP

Configurer le certificat client pour IPsec/filtrage IP. Lorsque vous le définissez, vous pouvez utiliser le certificat en tant que méthode d'authentification pour IPsec/filtrage IP. Si vous souhaitez configurer l'autorité de certification, rendez-vous sur **Certificat CA**.

1. Accédez à Web Config puis sélectionnez l'onglet **Sécurité réseau** > **IPsec/filtrage IP** > **Certificat client**.
2. Importez le certificat dans **Certificat client**.

Si vous avez déjà importé un certificat publié par une Autorité de Certification, vous pouvez copier le certificat et l'utiliser dans IPsec/filtrage IP. Pour effectuer une copie, sélectionnez le certificat dans **Copier de**, puis cliquez sur **Copie**.

Informations connexes

- ➔ [« Accès au logiciel Web Config » à la page 24](#)
- ➔ [« Connexion à l'imprimante à l'aide de Web Config » à la page 41](#)
- ➔ [« Obtention d'un certificat signé par une autorité de certification » à la page 72](#)

Connexion de l'imprimante à un réseau IEEE802.1X

Configuration d'un réseau IEEE 802.1X

Lorsque vous configurez l'IEEE 802.1X sur l'imprimante, vous pouvez l'utiliser sur le réseau connecté à un serveur RADIUS, un commutateur LAN disposant d'une fonction d'authentification, ou un point d'accès.

1. Accédez à Web Config et sélectionnez l'onglet **Sécurité réseau** > **IEEE802.1X** > **De base**.
2. Saisissez une valeur pour chaque élément.

Si vous voulez utiliser l'imprimante sur un réseau Wi-Fi, cliquez sur **Configuration du Wi-Fi** et sélectionnez ou saisissez un SSID.

Remarque:

Vous pouvez partager les paramètres entre Ethernet et Wi-Fi.

3. Cliquez sur **Suivant**.
Un message de confirmation s'affiche.
4. Cliquez sur **OK**.
L'imprimante est mise à jour.

Paramètres de sécurité avancés pour les entreprises

Informations connexes

- ➔ « Accès au logiciel Web Config » à la page 24
- ➔ « Connexion à l'imprimante à l'aide de Web Config » à la page 41
- ➔ « Éléments de paramétrage du réseau IEEE 802.1X » à la page 93
- ➔ « Impossible d'accéder à l'imprimante ou au scanner après avoir configuré IEEE 802.1X » à la page 98

Éléments de paramétrage du réseau IEEE 802.1X

Éléments	Paramètres et explication	
IEEE802.1X (LAN câblé)	Vous pouvez activer ou désactiver les paramètres de la page (IEEE802.1X > De base) pour IEEE802.1X (LAN câblé).	
IEEE802.1X (Wi-Fi)	L'état de connexion IEEE802.1X (Wi-Fi) s'affiche.	
Méthode de connexion	Le mode de connexion du réseau sélectionné s'affiche.	
Type EAP	Sélectionnez une option pour le mode d'authentification entre l'imprimante et le serveur RADIUS.	
	EAP-TLS	Vous devez obtenir et importer un certificat signé par une autorité de certification.
	PEAP-TLS	
	EAP-TTLS	Vous devez configurer un mot de passe.
PEAP/MSCHAPv2		
Identifiant utilisateur	Configurez un identifiant à utiliser pour l'authentification du serveur RADIUS. Saisissez de 1 à 128 caractères ASCII sur 1 octet (0x20 à 0x7E).	
Mot de passe	Configurez un mot de passe pour l'authentification de l'imprimante. Saisissez de 1 à 128 caractères ASCII sur 1 octet (0x20 à 0x7E). Si vous utilisez un serveur Windows en tant que serveur RADIUS vous pouvez saisir jusqu'à 127 caractères.	
Confirmer le mot de passe	Saisissez le mot de passe configuré pour confirmation.	
Identifiant serveur	Vous pouvez configurer un identifiant pour l'authentification du serveur RADIUS indiqué. L'authentifiant détermine si un identifiant de serveur est inclus dans le champ subject/subjectAltName du certificat de serveur, envoyé ou non depuis un serveur RADIUS. Saisissez de 0 à 128 caractères ASCII sur 1 octet (0x20 à 0x7E).	
Validation certificat (LAN câblé uniquement)	Vous pouvez définir la validation de certificat indépendamment de la méthode d'authentification. Importez le certificat Certificat CA . Cet élément ne prend en charge que les connexions LAN câblées. Un Certificat CA est nécessaire pour se connecter à un réseau Wifi avec IEEE802.1X.	
Nom anonyme	Si vous sélectionnez PEAP-TLS , EAP-TTLS ou PEAP/MSCHAPv2 pour Type EAP , vous pouvez configurer un nom anonyme à la place d'un identifiant utilisateur pour la phase 1 de l'authentification PEAP. Saisissez de 0 à 128 caractères ASCII sur 1 octet (0x20 à 0x7E).	

Paramètres de sécurité avancés pour les entreprises

Éléments	Paramètres et explication	
Force du cryptage	Vous pouvez sélectionner une des valeurs suivantes.	
	Haut	AES256/3DES
	Moyen	AES256/3DES/AES128/RC4

Informations connexes

➔ « Configuration d'un réseau IEEE 802.1X » à la page 92

Configuration d'un certificat pour IEEE 802.1X

Configurer le certificat du client pour IEEE802.1X. Lorsque vous le définissez, vous pouvez utiliser **EAP-TLS** et **PEAP-TLS** en tant que méthode d'authentification pour IEEE 802.1X. Si vous souhaitez configurer le certificat d'autorité de certification, rendez-vous sur **Certificat CA**.

1. Accédez à Web Config puis sélectionnez l'onglet **Sécurité réseau** > **IEEE802.1X** > **Certificat client**.
2. Saisissez un certificat dans le **Certificat client**.

Si vous avez déjà importé un certificat publié par une Autorité de Certification, vous pouvez copier le certificat et l'utiliser dans IEEE802.1X. Pour effectuer une copie, sélectionnez le certificat dans **Copier de**, puis cliquez sur **Copie**.

Informations connexes

➔ « Accès au logiciel Web Config » à la page 24

➔ « Connexion à l'imprimante à l'aide de Web Config » à la page 41

➔ « Obtention et importation d'un certificat signé par une autorité de certification » à la page 72

Vérification du statut du réseau IEEE 802.1X

Vous pouvez vérifier le statut IEEE 802.1X en imprimant une feuille d'état réseau. Pour plus d'informations concernant l'impression d'une feuille d'état réseau, reportez-vous à la documentation de l'imprimante.

Identifiant du statut	Statut IEEE 802.1X
Disable	La fonctionnalité IEEE 802.1X est désactivée.
EAP Success	L'authentification IEEE 802.1X a réussi et la connexion réseau est disponible.
Authenticating	L'authentification IEEE 802.1X n'a pas été effectuée en intégralité.
Config Error	L'authentification a échoué : l'identifiant utilisateur n'a pas été défini.
Client Certificate Error	L'authentification a échoué : le certificat client n'est plus à jour.
Timeout Error	L'authentification a échoué : il n'y a pas de réponse du serveur RADIUS et/ou de l'authentifiant.
User ID Error	L'authentification a échoué : l'identifiant utilisateur de l'imprimante et/ou le protocole du certificat est incorrect.

Paramètres de sécurité avancés pour les entreprises

Identifiant du statut	Statut IEEE 802.1X
Server ID Error	L'authentification a échoué : l'identifiant de serveur du certificat de serveur et l'identifiant du serveur ne correspondent pas.
Server Certificate Error	L'authentification a échoué : le certificat du serveur présente les erreurs suivantes. <ul style="list-style-type: none"> <input type="checkbox"/> Le certificat du serveur n'est plus à jour. <input type="checkbox"/> La chaîne du certificat du serveur est incorrecte.
CA Certificate Error	L'authentification a échoué : un certificat d'une autorité de certification présente les erreurs suivantes. <ul style="list-style-type: none"> <input type="checkbox"/> Le certificat indiqué est incorrect. <input type="checkbox"/> Le certificat correct n'a pas été importé. <input type="checkbox"/> Le certificat n'est plus à jour.
EAP Failure	L'authentification a échoué : les paramètres de l'imprimante présentent les erreurs suivantes. <ul style="list-style-type: none"> <input type="checkbox"/> Si Type EAP est EAP-TLS ou PEAP-TLS, le certificat client est incorrect ou présente certains problèmes. <input type="checkbox"/> Si Type EAP est EAP-TTLS ou PEAP/MSCHAPv2, l'identifiant utilisateur ou le mot de passe n'est pas correct.

Résolution des problèmes pour la sécurité avancée

Restauration des paramètres de sécurité

Lorsque vous mettez en place un environnement hautement sécurisé tel que le filtrage IPsec/IP ou IEEE802.1X, il est possible que vous ne puissiez pas communiquer avec les périphériques en raison de paramètres incorrects ou d'un problème au niveau du périphérique ou du serveur. Dans ce cas, rétablissez les paramètres de sécurité pour redéfinir les paramètres du périphérique ou autoriser une utilisation temporaire.

Désactivation de la fonction de sécurité à l'aide du panneau de commande

Vous pouvez désactiver le filtrage IPsec/IP ou IEEE 802.1X depuis le panneau de commande de l'imprimante.

1. Sélectionnez **Param.** au niveau de l'écran d'accueil.
Pour sélectionner un élément, utilisez les touches ▲ ▼ ◀ ▶ et appuyez sur OK.
2. Sélectionnez **Paramètres réseau > Configuration avancée.**
3. Sélectionnez parmi les éléments suivants ceux que vous souhaitez désactiver.
 - Désactiver IPsec/filtrage IP
 - Désactiver IEEE802.1X
4. Consultez le message, puis appuyez sur la touche OK.

Problèmes lors de l'utilisation des fonctionnalités de sécurité réseau

Oubli de clé prépartagée

Reconfigurez une clé prépartagée.

Pour modifier la clé, accédez à Web Config et sélectionnez l'onglet **Sécurité réseau** > **IPsec/filtrage IP** > **De base** > **Politique par défaut** ou **Politique de groupe**.

Lorsque vous modifiez la clé pré-partagée, configurez cette dernière pour les ordinateurs.

Informations connexes

- ➔ « [Accès au logiciel Web Config](#) » à la page 24
- ➔ « [Connexion à l'imprimante à l'aide de Web Config](#) » à la page 41

Communication avec le protocole IPsec impossible

Spécifiez l'algorithme que l'imprimante ou l'ordinateur ne prend pas en charge.

L'imprimante prend en charge les algorithmes suivants. Vérifiez les paramètres de l'ordinateur.

Modes de sécurité	Algorithmes
Algorithme de chiffrement IKE	AES-CBC-128, AES-CBC-192, AES-CBC-256, AES-GCM-128*, AES-GCM-192*, AES-GCM-256*, 3DES
Algorithme d'authentification IKE	SHA-1, SHA-256, SHA-384, SHA-512, MD5
Algorithme d'échange de clé IKE	Groupe DH 1, Groupe DH 2, Groupe DH 5, Groupe DH 14, Groupe DH 15, Groupe DH 16, Groupe DH 17, Groupe DH 18, Groupe DH 19, Groupe DH 20, Groupe DH 21, Groupe DH 22, Groupe DH 23, Groupe DH 24, Groupe DH 25, Groupe DH 26, Groupe DH 27*, Groupe DH 28*, Groupe DH 29*, Groupe DH 30*
Algorithme de chiffrement ESP	AES-CBC-128, AES-CBC-192, AES-CBC-256, AES-GCM-128, AES-GCM-192, AES-GCM-256, 3DES
Algorithme d'authentification ESP	SHA-1, SHA-256, SHA-384, SHA-512, MD5
Algorithme d'authentification AH	SHA-1, SHA-256, SHA-384, SHA-512, MD5

* disponible pour IKEv2 uniquement

Informations connexes

- ➔ « [Communication chiffrée par filtrage IPsec/IP](#) » à la page 81

Communication soudainement impossible

L'adresse IP de l'imprimante a été modifiée ou ne peut être utilisée.

Lorsque l'adresse IP enregistrée à l'adresse locale de Politique de groupe a été modifiée ou ne peut pas être utilisée, la communication IPsec ne peut être réalisée. Désactivez le protocole IPsec à l'aide du panneau de commande de l'imprimante.

Si le DHCP n'est pas à jour, redémarre, ou si l'adresse IPv6 n'est pas à jour ou impossible à obtenir, il est possible que l'adresse IP enregistrée sur l'imprimante dans l'onglet Web Config (**Sécurité réseau > IPsec/filtrage IP > De base > Politique de groupe > Adresse locale (imprimante)**) soit introuvable.

Utilisez une adresse IP statique.

L'adresse IP de l'ordinateur a été modifiée ou ne peut être utilisée.

Lorsque l'adresse IP enregistrée à l'adresse distante de Politique de groupe a été modifiée ou ne peut pas être utilisée, la communication IPsec ne peut être réalisée.

Désactivez le protocole IPsec à l'aide du panneau de commande de l'imprimante.

Si le DHCP n'est pas à jour, redémarre, ou si l'adresse IPv6 n'est pas à jour ou impossible à obtenir, il est possible que l'adresse IP enregistrée sur l'imprimante dans l'onglet Web Config (**Sécurité réseau > IPsec/filtrage IP > De base > Politique de groupe > Adresse distante (hôte)**) soit introuvable.

Utilisez une adresse IP statique.

Informations connexes

- ➔ [« Accès au logiciel Web Config » à la page 24](#)
- ➔ [« Connexion à l'imprimante à l'aide de Web Config » à la page 41](#)
- ➔ [« Communication chiffrée par filtrage IPsec/IP » à la page 81](#)

Création du port d'impression IPP sécurisé impossible

Le certificat sélectionné en tant que certificat de serveur pour la communication SSL/TLS est incorrecte.

Si le certificat indiqué n'est pas correct, il est possible que la création du port échoue. Vérifiez que le certificat utilisé est correct.

Le certificat d'autorité de certification n'a pas été importé sur l'ordinateur accédant à l'imprimante.

Si aucune certificat d'autorité de certification n'a été importé sur l'ordinateur, il est possible que la création du port échoue. Vérifiez qu'un certificat d'autorité de certification a été importé.

Informations connexes

- ➔ [« Communication chiffrée par filtrage IPsec/IP » à la page 81](#)

Impossible de se connecter après la configuration du filtrage IPsec/IP

Les paramètres d'IPsec/IP Filtering sont incorrects.

Désactivez le filtrage IPsec/IP depuis le panneau de commande de l'imprimante. Connectez l'imprimante et l'ordinateur et effectuez à nouveau les réglages pour le filtrage IPsec/IP.

Paramètres de sécurité avancés pour les entreprises

Informations connexes

➔ [« Communication chiffrée par filtrage IPsec/IP » à la page 81](#)

Impossible d'accéder à l'imprimante ou au scanner après avoir configuré IEEE 802.1X

Les paramètres de IEEE 802.1X sont incorrects.

Désactivez IEEE 802.1X et le Wi-Fi à partir du panneau de commande de l'imprimante. Connectez l'imprimante et l'ordinateur et configurez à nouveau IEEE 802.1X.

Informations connexes

➔ [« Configuration d'un réseau IEEE 802.1X » à la page 92](#)

Problèmes lors de l'utilisation d'un certificat numérique

Impossible d'importer un Certificat signé CA

Le Certificat signé CA et les informations sur le CSR ne correspondent pas.

Si les informations du Certificat signé CA et de la demande de signature du certificat ne sont pas les mêmes, le certificat ne peut être importé. Vérifiez les éléments suivants :

- Importez-vous le certificat sur un périphérique ne disposant pas des mêmes informations ?
Vérifiez les informations de la demande de signature de certificat et importez le certificat sur un périphérique disposant des mêmes informations.
- Avez-vous écrasé la demande de signature de certificat enregistrée sur l'imprimante après avoir envoyé la demande à l'autorité de certification ?
Obtenez un nouveau certificat signé par l'autorité de certification à l'aide de la demande de signature de certificat.

La taille du Certificat signé CA est supérieure à 5 Ko.

Vous ne pouvez pas importer un Certificat signé CA dont la taille est supérieure à 5 Ko.

Le mot de passe d'importation du certificat est incorrect.

Saisissez le mot de passe correct. Vous ne pouvez pas importer le certificat en cas d'oubli du mot de passe. Obtenez à nouveau le Certificat signé CA.

Informations connexes

➔ [« Importation d'un certificat signé par une autorité de certification » à la page 73](#)

Mise à jour d'un certificat à signature automatique impossible

Le Nom commun n'a pas été saisi.

Le paramètre **Nom commun** doit être défini.

Les caractères non pris en charge ont été saisis dans Nom commun.

Saisissez entre 1 et 128 caractères ASCII (0x20–0x7E) au format IPv4, IPv6, nom d'hôte ou FQDN.

Une virgule ou un espace est inclut dans le nom commun.

Si la valeur inclut une virgule, le paramètre **Nom commun** est divisé à cet emplacement. Si un espace a été ajouté avant ou après la virgule, une erreur survient.

Informations connexes

➔ « [Mise à jour d'un certificat à signature automatique](#) » à la page 76

Création d'une demande de signature de certificat impossible

Le Nom commun n'a pas été saisi.

Le paramètre **Nom commun** doit être défini.

Les caractères non pris en charge ont été saisis Nom commun, Organisation, Unité organisationnelle, Localité et État / Province.

Saisissez des caractères ASCII (0x20–0x7E) au format IPv4, IPv6, nom d'hôte ou FQDN.

Une virgule ou un espace est inclut dans le paramètre Nom commun.

Si la valeur inclut une virgule, le paramètre **Nom commun** est divisé à cet emplacement. Si un espace a été ajouté avant ou après la virgule, une erreur survient.

Informations connexes

➔ « [Obtention d'un certificat signé par une autorité de certification](#) » à la page 72

Un avertissement relatif à un certificat numérique s'affiche

Messages	Cause/procédure à suivre
Entrez un certificat de serveur.	<p>Cause :</p> <p>Vous n'avez sélectionné aucun fichier à importer.</p> <p>Procédure à suivre :</p> <p>Sélectionnez un fichier et cliquez sur Importer.</p>

Paramètres de sécurité avancés pour les entreprises

Messages	Cause/procédure à suivre
Certificat CA 1 n'est pas entré.	<p>Cause : Le certificat de l'autorité de certification 1 n'est pas saisi, seul le certificat de l'autorité de certification 2 est saisi.</p> <p>Procédure à suivre : Commencez par importer le certificat de l'autorité de certification 1.</p>
Valeur invalide ci-dessous.	<p>Cause : Le chemin d'accès au fichier et/ou le mot de passe incluent des caractères non pris en charge.</p> <p>Procédure à suivre : Vérifiez que les caractères sont correctement saisis pour l'élément.</p>
Date et heure non valides.	<p>Cause : La date et l'heure de l'imprimante n'ont pas été définies.</p> <p>Procédure à suivre : Définissez la date et l'heure à l'aide de Web Config, EpsonNet Config ou du panneau de commande de l'imprimante.</p>
MdPasse non valide.	<p>Cause : Le mot de passe défini pour le certificat de l'autorité de certification et le mot de passe saisi ne correspondent pas.</p> <p>Procédure à suivre : Saisissez le mot de passe correct.</p>
Fichier non valide.	<p>Cause : Le fichier de certificat que vous importez n'est pas au format X509.</p> <p>Procédure à suivre : Veillez à sélectionner le certificat correct, envoyé par une autorité de certification digne de confiance.</p>
	<p>Cause : Le fichier importé est trop volumineux. La taille du fichier ne doit pas dépasser 5 Ko.</p> <p>Procédure à suivre : Si vous avez sélectionné le fichier correct, il est possible que le certificat soit corrompu ou contrefait.</p>
	<p>Cause : La chaîne incluse dans le certificat est incorrecte.</p> <p>Procédure à suivre : Pour plus d'informations au sujet du certificat, reportez-vous au site Web de l'autorité de certification.</p>

Paramètres de sécurité avancés pour les entreprises

Messages	Cause/procédure à suivre
<p>Impossible d'utiliser les certificats de serveur qui incluent plus de trois certificats CA.</p>	<p>Cause :</p> <p>Le fichier de certificat au format PKCS#12 comprend plus de trois certificats d'autorités de certification.</p> <p>Procédure à suivre :</p> <p>Importez chaque certificat en convertissant le format PKCS#12 au format PEM ou importez un fichier de certificat au format PKCS#12 contenant au maximum deux certificats d'autorités de certification.</p>
<p>Le certificat a expiré. Vérifiez si le certificat est valide, ou vérifiez la date et l'heure sur votre imprimante.</p>	<p>Cause :</p> <p>Le certificat n'est plus à jour.</p> <p>Procédure à suivre :</p> <ul style="list-style-type: none"> <input type="checkbox"/> Si le certificat n'est plus à jour, vous devez obtenir et importer un nouveau certificat. <input type="checkbox"/> Si le certificat est à jour, vérifiez que la date et l'heure de l'imprimante sont correctement réglées.
<p>La clé privée est nécessaire.</p>	<p>Cause :</p> <p>Aucune clé privée n'est associée au certificat.</p> <p>Procédure à suivre :</p> <ul style="list-style-type: none"> <input type="checkbox"/> Sélectionnez le fichier de la clé privée si le certificat est au format PEM/DER et que vous l'avez obtenu à partir d'une demande de signature de certificat à l'aide d'un ordinateur. <input type="checkbox"/> Créez un fichier contenant la clé privée si le certificat est au format PKCS#12 et que vous l'avez obtenu à partir d'une demande de signature de certificat à l'aide d'un ordinateur.
	<p>Cause :</p> <p>Vous avez réimporté le certificat PEM/DER obtenu à partir d'une demande de signature de certificat à l'aide du logiciel Web Config.</p> <p>Procédure à suivre :</p> <p>Si le certificat est au format PEM/DER et que vous l'avez obtenu à partir d'une demande de signature de certificat à l'aide du logiciel Web Config, vous ne pouvez l'importer qu'une fois.</p>
<p>Échec de la configuration.</p>	<p>Cause :</p> <p>Impossible de terminer la configuration : échec de la communication entre l'imprimante et l'ordinateur ou lecture du fichier impossible en raison de certaines erreurs.</p> <p>Procédure à suivre :</p> <p>Une fois le fichier sélectionné et la communication vérifiés, importez de nouveau le fichier.</p>

Informations connexes

➔ [« À propos de la certification numérique » à la page 71](#)

Suppression accidentelle d'un certificat signé par une autorité de certification

Il n'existe aucun fichier de sauvegarde pour le certificat signé par une autorité de certification.

Si vous disposez d'un fichier de sauvegarde, importez de nouveau le certificat.

Si vous obtenez un certificat à l'aide d'une demande de signature de certificat créée à partir du logiciel Web Config, vous ne pouvez importer de nouveau un certificat supprimé. Créez une demande de signature de certificat et obtenez un nouveau certificat.

Informations connexes

- ➔ [« Suppression d'un certificat signé par une autorité de certification » à la page 75](#)
- ➔ [« Importation d'un certificat signé par une autorité de certification » à la page 73](#)