

Ağ Yapılandırma Kılavuzu

- Bir yazıcının nasıl çalıştırıldığını açıklamak için, bu kılavuzda LW-1000P'ye ait resimler kullanılmıştır.
- Bu kılavuzda açıklanan yazıcı işlemleri, yazıcı modeline göre değişiklik gösterir. Daha fazla bilgi almak için yazıcınızın kullanma kılavuzuna bakın.
- Bu kılavuzda kullanılan ekran görüntüleri gerçek ekranlardan biraz farklı olabilir.

İçindekiler

Ayarları tamamlamadan önce **5**

Ağ ayarlarını yapılandırma	5
Kablosuz LAN bağlantısı	6
Kablolu LAN bağlantısı	7
Yazıcının kablosuz bağlantı modunun kontrol edilmesi	8
Bağlantı yöntemi seçme	9

Bilgisayar bağlantısı için bağlantı ayarları **11**

Kablosuz LAN bağlantısı (Altyapı Modu) kurulumu	11
Otomatik basmalı düğme yapılandırması (WPS) kullanarak kablosuz LAN ayarlarını yapılandırma	12
PIN kodu kullanan kablosuz LAN ayarları (yazıcıdan otomatik olarak IP adresi alındığında)	20
Kablosuz LAN ayarlarını manuel olarak yapılandırma	27
Kablosuz LAN bağlantısı (Basit AP Modu) kurulumu	39
Otomatik basmalı düğme yapılandırması (WPS) kullanarak Basit AP Modu'nda kablosuz LAN ayarlarını yapılandırma	40
Basit AP Modu'nda kablosuz LAN ayarlarını manuel olarak yapılandırma	48
Yazıcı Basit AP Modu'ndan nasıl çıkarılır	54
Kablolu LAN bağlantı ayarlarını yapılandırma	55
Yazıcının IP adresini manuel olarak ayarlama	61

Taşınabilir terminalden bağlanma 64

Taşınabilir terminaller için Epson uygulaması65

Akıllı telefon veya tablet gibi bir taşınabilir terminalden
bir yazıcıya bağlanma66

İkinci bir bilgisayar veya taşınabilir terminal ekleme 67

Bilgisayar ekleme67

Akıllı telefon veya tablet gibi bir taşınabilir
terminal ekleme71

Yazıcı ağ ayarlarını denetleme/değiştirme 72

Yazıcıdaki ağ ayarları tek başına nasıl denetlenir72

Bilgisayardan denetim nasıl yapılır74

Denetlenebilen/değiştirilebilen ağ ayarları ayrıntıları77

Ağ ayarlarını yazıcıya gönderme88

Ağ Ayarlarını Sıfırlama 89

Sorun Giderme **91**

Label Editor Yükleyiciyi kullanılarak yapılan ağ ayarlarına ilişkin sorun giderme	92
Network Configuration Tool kullanılarak yapılan ağ ayarlarına ilişkin sorun giderme	93
Kablosuz LAN bağlantılarına (Altyapı Modu) ilişkin sorun giderme	97
Kablosuz LAN bağlantılarına (Basit AP Modu) ilişkin sorun giderme	100
Kablolu LAN bağlantılarına ilişkin sorun giderme	104
Hiç bağlanamama sorunlarını çözme yöntemleri	106

Ticari markalar/Gösterim **107**

Ticari markalar	107
Telif hakları	107
Gösterim	107
Not	108

Ayarları tamamlamadan önce

Ağ ayarlarını yapılandırma

! Önemli

Yazıcı sürücüsü veya başka bir yazılım yüklenirken, sizden yapmanız istenmediği sürece bir ağ kablосunu, USB kablосu veya başka herhangi bir bağlantı kablосunu yazıcıya bağlamayın.

Bu yazıcı aşağıdaki ağ bağlantı türleriyle uyumludur. Hangisiyle bağlanmak istediğinizi seçin.

- Kablosuz LAN (Altyapı Modu)
- Kablosuz LAN (Basit AP Modu)
- Kablolu LAN

Kablosuz LAN bağlantıları, kablolu LAN bağlantıları ve USB bağlantılarının aynı anda herhangi bir kombinasyon ile birlikte kullanılabildiğini unutmayın.

! Önemli

Birden fazla bilgisayar ve yazıcı birbirine bağlıysa, USB bağlantıları da dahil olmak üzere kullanılan bağlantı yöntemine bakılmaksızın, yazdırma verilerinin ilk olarak gönderildiği bağlantı yöntemine öncelik verilir. Hata mesajı çıkarsa yeniden yazdırmayı deneyin.

Not

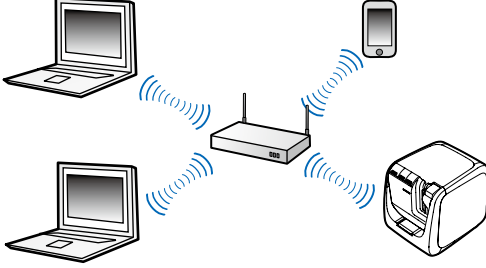
Bu belgede bilgisayarların ve yazıcıların Windows işletim sistemi kullanılarak birbirine bağlanması için kullanılan ağ bağlantı yöntemleri listelenmektedir.

Kablosuz LAN bağlantısı

İki tür kablosuz LAN bağlantısı mevcuttur: birinde bağlanmak için bir erişim noktası kullanılır ancak diğerinde kullanılmaz. Ağ ortamınıza en uygun bağlantı yöntemini seçin.

■ Erişim noktası kullanılıyorsa (Altyapı Modu)

Altyapı Modu, ticari erişim noktası, geniş bant yönlendirici veya benzeri bir araç üzerinden bağlanılan bir iletişim modudur. Erişim noktaları üzerinden bağlanan kullanıcılar, bilgisayarı ve yazıcıyı farklı alanlarda ayrı ayrı kurabilirler.



İki yapılandırma yöntemi mevcuttur, Wi-Fi® Korumalı Kurulum (WPS) kullanılarak otomatik yapılandırma yöntemiyle kurulum ve manuel yapılandırma yöntemi.

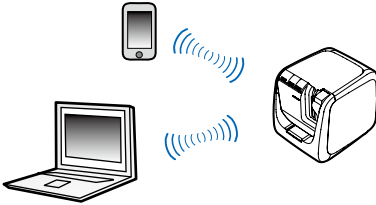
- Yazıcıdaki ve bir erişim noktasındaki birer düğme kullanılarak otomatik ayar (sf. 12)
- Manuel ayar (IP adresi gibi, gereken bütün bilgilerin manuel olarak girilmesi gerekir) (sf. 27)

Yazıcıyı akıllı telefona veya tablet bilgisayara bağlamak için aşağıdaki bağlantıyı izleyin.

- Taşınabilir terminalden bağlanma (sf. 64)

■ Erişim noktası kullanılmıyorsa (Basit AP Modu)

Bu modda bir bilgisayar, Akıllı telefon veya diğer aygıt, erişim noktası kullanılmadan yazıcı ile doğrudan kablosuz bağlantı üzerinden iletişim kurar.



Bu bağlantı modunun kullanılabilmesi için aşağıdaki şartlar karşılanmalıdır.

- Bağlanılacak bilgisayar veya taşınabilir terminalin kablosuz LAN ayarları yapılmış ve kablosuz LAN düğmesi açılmış olmalıdır
- Bilgisayar bir kablosuz LAN'a bağlanmamış olmalıdır
- Bilgisayar otomatik olarak bir IP adresi alacak şekilde yapılandırılmış olmalıdır

→ Yazıcıdaki bir düğme kullanılarak otomatik ayar (sf. 40)

→ Manuel ayar (gereken yazıcı bilgilerini, ağ durumunu yazdırarak alın) (sf. 48)

Yazıcıyı akıllı telefona veya tablet bilgisayara bağlamak için aşağıdaki bağlantıyı izleyin.

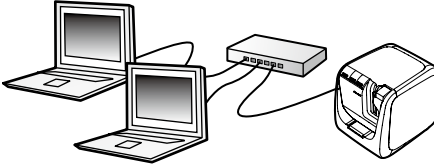
→ Taşınabilir terminalden bağlanma (sf. 64)

! Önemli

- Basit AP Modu kullanılarak gerçekleştirilen bağlantılarda aynı anda dört ağıta kadar bağlantı kurulabilir. Dört ağıt zaten bağlı ise, beşinci veya sonraki bir ağıta bağlanamazsınız.
- Yazıcıya bağlı durumdayken, yazıcı dışındaki birimlere bağlı olan ağıtlardan herhangi birine veya İnternet'e bağlanamazsınız. Bu yapılandırmayı çalıştırdığınızda İnternet bağlantısı kesilir.
- Güvenlik modu WPA2-PSK (AES) olarak sabitlenmiştir.

Kablolu LAN bağlantısı


Bu yöntem kullanıcıların yazıcıya bir hub, yönlendirici veya kablo kullanan benzeri bir ağıt üzerinden bağlanmasını sağlar.

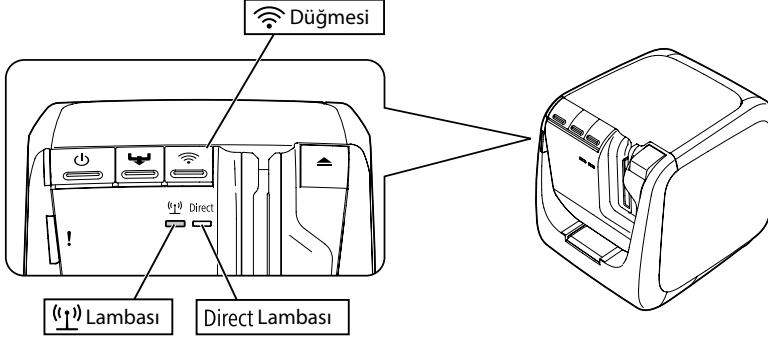


→ Kablolu LAN bağlantısı için ayar (sf. 55)


Yazıcının kablosuz bağlantı modunun kontrol edilmesi

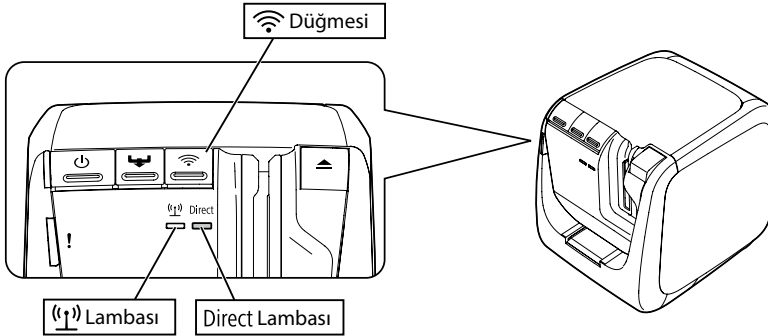
■ Altyapı Modu (erişim noktası aracılığıyla bağliken)

Altyapı Modu kullanılırken yazıcı bir kablosuz LAN ağına bağlı olduğunda lamba (1) /  yanık kalır.



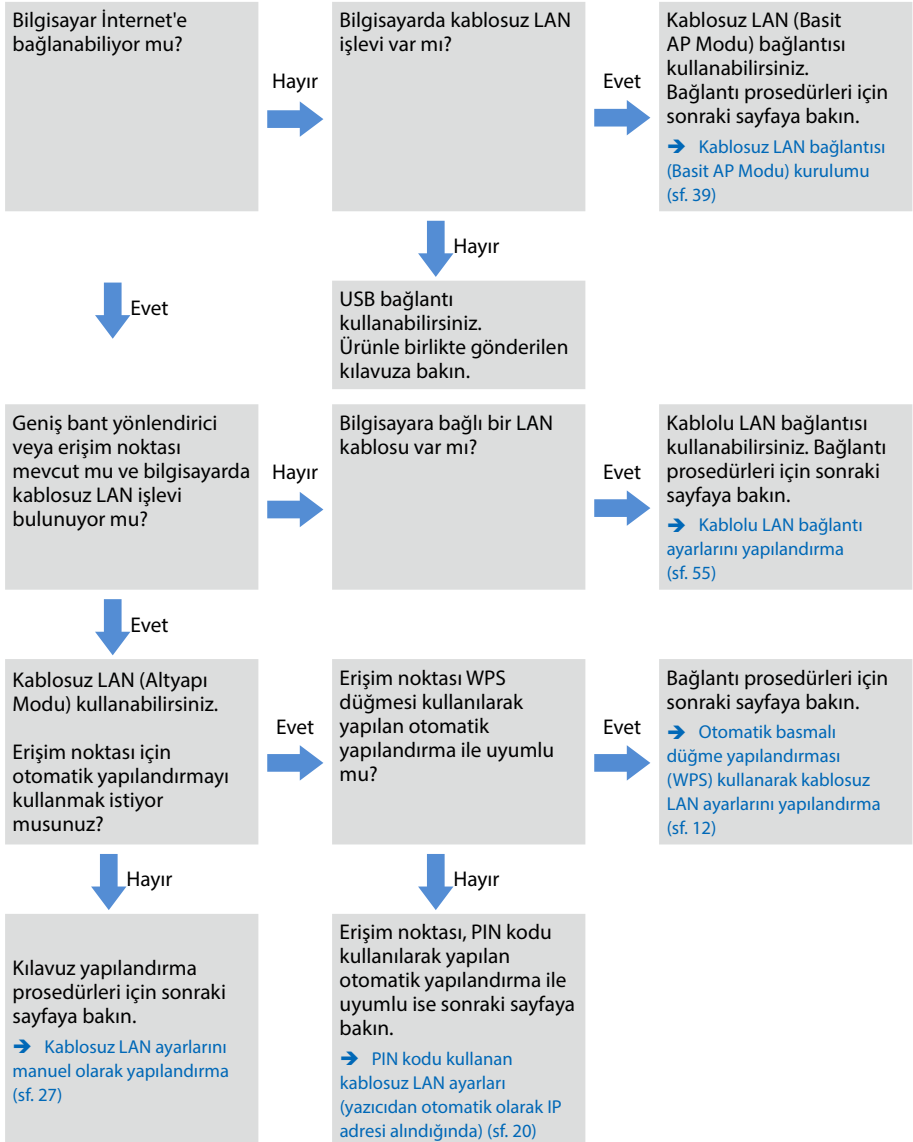
■ Basit AP Modu (erişim noktası kullanılmadan bağliken)

Basit AP Modu kullanılırken yazıcı bir kablosuz LAN ağına bağlı olduğunda lamba Direct /  yanık kalır.



Bağlantı yöntemi seçme

Sistem ortamınıza en uygun yöntemi seçin. Kullanılacak bağlantı yönteminden emin değilseniz, mevcut seçenekler arasında sizi yönlendirecek olan aşağıdaki akış çizelgesini kullanın.



Yazıcıya bilgisayar dışında bir cihaz bağlanıyorsa, [Taşınabilir terminalden bağlanma \(sf. 64\)](#) bölümündeki prosedürleri izleyin.

! Önemli

Kablosuz LAN ayarlarını manuel olarak yapılandırmayı planlıyorsanız veya yazıcı için sabit bir IP adresi kullanmak istiyorsanız aşağıda listelenen bilgilerin bir kısmına veya tamamına ihtiyacınız olacaktır. Önceden ağ yöneticinize başvurun. Her şeyi önceden hazırlamanız ağ kurulumunuzu sorunsuz biçimde yapmanızı sağlar.

Sabit bir IP adresi ayarlamak için gereken bilgiler

- Yazıcı için IP adresi ayarı
- Alt ağ maskesi
- Varsayılan ağ geçidi

Kablosuz LAN'ı manuel olarak yapılandırmak için gereken bilgiler

- Erişim noktasına ayarlanmış SSID
- Erişim noktasına ayarlanan kablosuz LAN için güvenlik kimlik doğrulama yöntemi
- Erişim noktasına ayarlanan kablosuz LAN için şifreleme yöntemi
- Erişim noktasına ayarlanmış olan Önceden Paylaşımlı Anahtar (PSK)
- Erişim noktasına ayarlanmış WEP anahtarı

Bilgisayar bağlantısı için bağlantı ayarları

Bilgisayara bağlanmak için üç farklı yöntem bulunmaktadır ve bunlar aşağıda listelenmiştir. Sistem ortamınıza en uygun yöntemi seçin.

! Önemli

Yazıcı sürücüsü veya başka bir yazılım yüklenirken, sizden yapmanız istenmediği sürece bir ağ kablosunu, USB kabloyu veya başka herhangi bir bağlantı kablosunu yazıcıya bağlamayın.

Not

Ağ ayarları daha sonra kontrol edilerek değiştirilebilir. Ayrıntılı bilgi için, aşağıdaki sayfada yer alan listeyi kontrol edin.

→ [Yazıcı ağ ayarlarını denetleme/değiştirme \(sf. 72\)](#)

Kablosuz LAN bağlantısı (Altyapı Modu) kurulumu

Burada, Altyapı Modu'ndaki bir kablosuz LAN bağlantısı kurma yöntemi açıklanmıştır. Ayarları yapılandırmak için aşağıdaki yöntemlerden birini seçin.

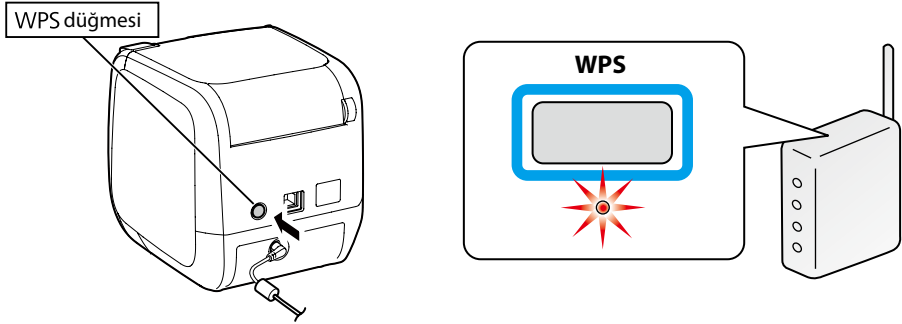
- [Otomatik basmalı düğme yapılandırması \(WPS\) kullanarak kablosuz LAN ayarlarını yapılandırma \(sf. 12\)](#)
- [PIN kodu kullanan kablosuz LAN ayarları \(yazıcıdan otomatik olarak IP adresi alındığında\) \(sf. 20\)](#)
- [Kablosuz LAN ayarlarını manuel olarak yapılandırma \(sf. 27\)](#)

! Önemli

Kablosuz LAN ayarlarını yapılandırmak için, bilgisayarın bir kablosuz LAN aygıtına, örneğin bir erişim noktası veya yönlendiriciye bağlanması gerekir.

Otomatik basmalı düğme yapılandırması (WPS) kullanarak kablosuz LAN ayarlarını yapılandırma

Bu yapılandırma yöntemi, WPS etkin erişim noktası kullanıldığında ve WPS düğmesi kullanılarak diğer kablosuz cihazlar (el setleri) ayarlandığında seçilebilir. Yazıcı ile erişim noktası arasında iletişimi başlatmak ve otomatik yapılandırma için gereken ağ ayarlarını tetiklemek için yazıcının arkasındaki WPS düğmesine ve erişim noktasındaki WPS düğmesine basın. Bu yöntemin kullanılabilmesi için WPS düğmesi kullanılarak diğer kablosuz cihazların da (el setleri) ayarlanması gerekir.



Not

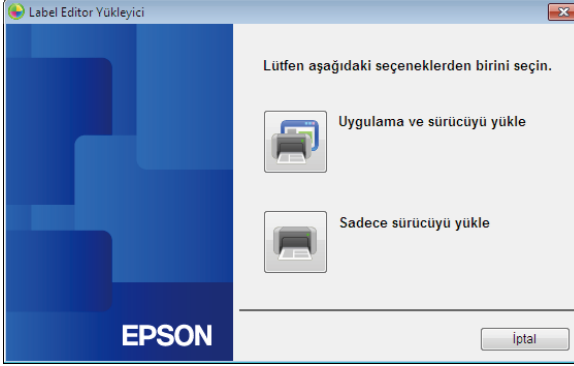
Kablosuz LAN ayarları yapılandırılırken, prosedürleri tamamlamak için üçünü birden kullanmanız gerektiğinde kolayca çalıştırabilmeniz için bilgisayar, yazıcı ve erişim noktasını birbirine yakın kurun.

1.

Bilgisayardan Label Editor Yükleyiciyi başlatın. Ekran talimatlarını izleyerek ilerleyin.

2.

[Uygulama ve sürücüyü yükle] düğmesine basın.



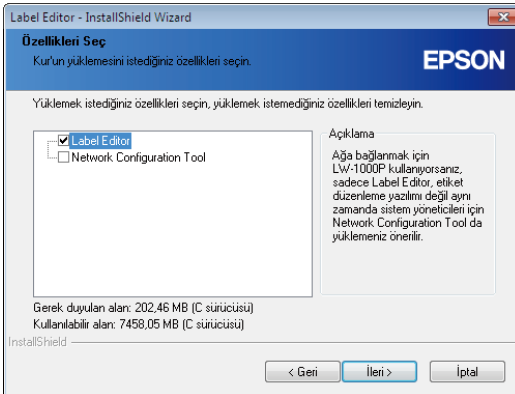
3.

Görüntülenen Lisans Sözleşmesinin içeriğini kontrol edin ve Lisans Sözleşmesinin hüküm ve koşullarını okuyup kabul ettiğinizi belirtmek için [Katılıyorum]'u tıklatın. Daha sonra, ekran talimatlarını izleyerek kurulum sürecine devam edin.

4.

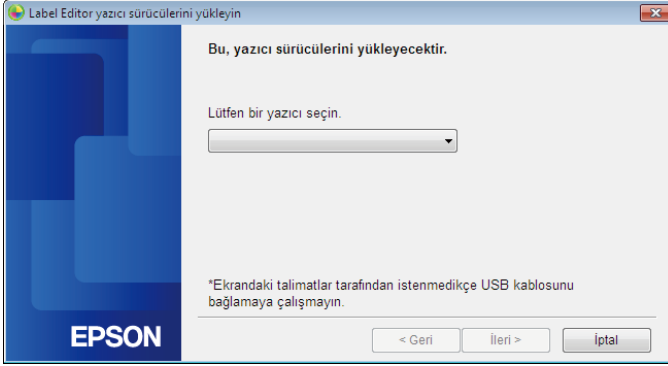
[Label Editor] seçeneğini işaretleyin.

Gerekliyse Network Configuration Tool seçeneğini de işaretleyin.



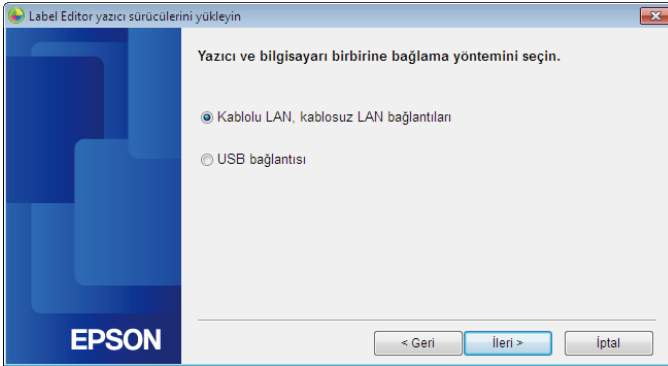
5.

Bir model (kullanılacak yazıcı) seçin.



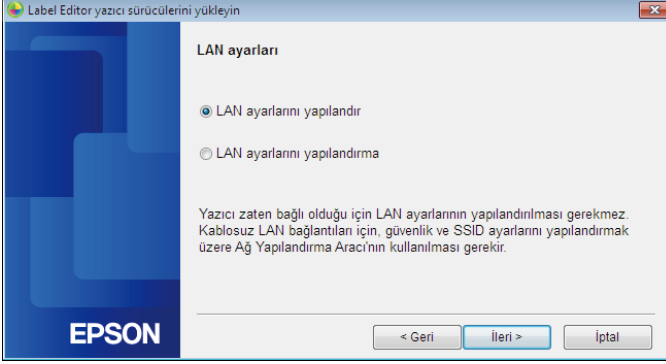
6.

[Kablolu LAN, kablosuz LAN bağlantıları] seçeneğini seçin.



7.

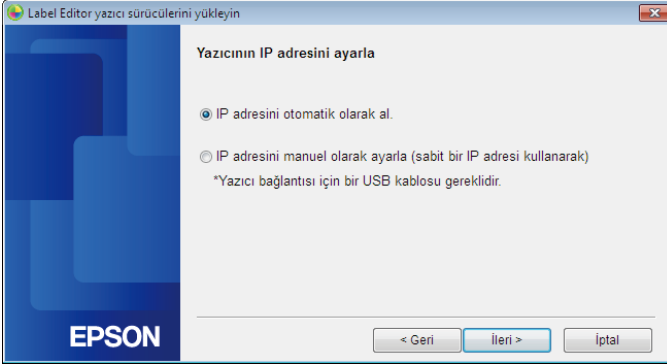
[LAN ayarlarını yapılandır] seçeneğini seçin.

**Not**

Yazıcının ağ ayarları daha önceden yapılandırılmışsa (bağlanacak bilgisayar eklenirken veya benzer bir işlem için), [LAN ayarlarını yapılandırma] seçeneğini seçin.

8.

[IP adresini otomatik olarak al] seçeneğini seçin.



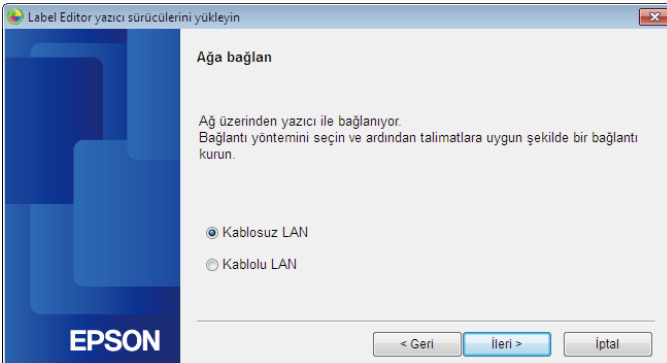
Not

Yazıcı IP adresini manuel olarak ayarlamak için sonraki sayfada yer alan prosedürlere bakın.

→ PIN kodu kullanan kablosuz LAN ayarları (yazıcıdan otomatik olarak IP adresi alındığında) (sf. 20) bölümündeki "Not"a bakın.

9.

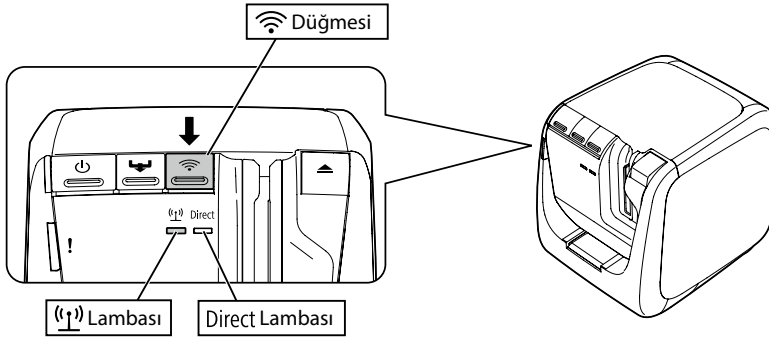
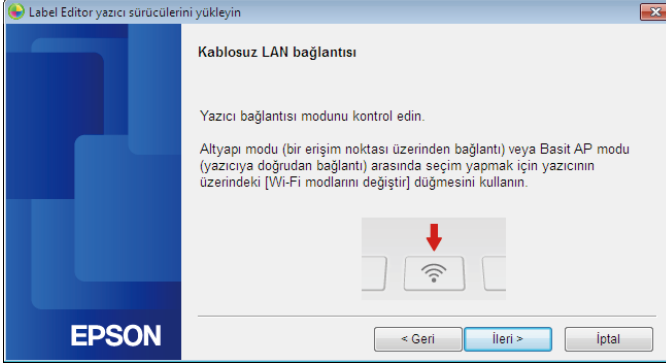
[Kablosuz LAN] seçeneğini seçin.



10.

Ağ kablosu ve USB kablo bağlı olmadan, yazıcının gücünü açın.

Wi-Fi düğmesine art arda basarak yazıcı bağlantı modları arasında gezinebilir ve Altyapı Moduna geçebilirsiniz.



**Not**

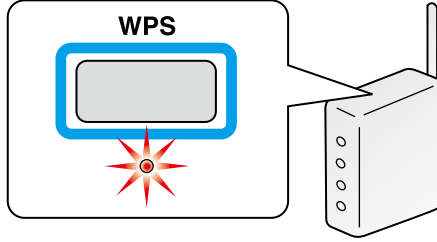
Yazıcı modunu Altyapı Modu olarak değiştirmek için Wi-Fi düğmesine basıldığında, Wi-Fi / Direct lambası yanıp sönmeye başlar.

Ayrıca yazıcıdan ağ durumunu yazdırarak da yazıcı bağlantı modunu kontrol edebilirsiniz. Ayrıntılı bilgi için sonraki sayfaya bakın.

➔ Yazıcıdaki ağ ayarları tek başına nasıl denetlenir (sf. 72)

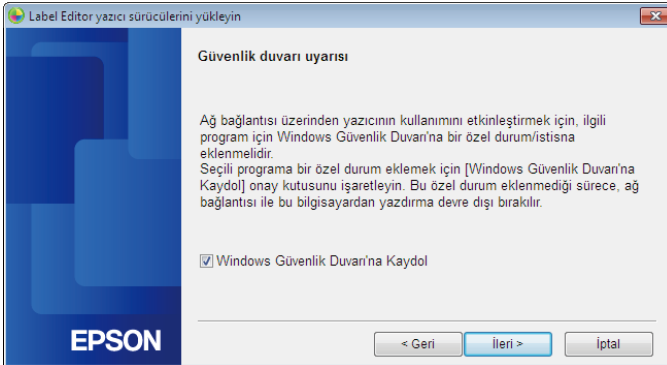
11.

Ekran talimatlarını izleyerek ayarlar yapılandırma prosedürüne devam edin. Ekranda erişim noktası için [WPS] düğmesine basma talimatı çıktığında, yazıcı gücünün açık olduğundan emin olun ve ardından [WPS] düğmesine basın. Yazıcı üzerindeki (11) /  lambası yanıp sönmeye başlayarak otomatik yapılandırmanın başladığı sinyalini verir. Ayarlar yapıldıktan sonra, (11) /  lambası sabit şekilde yanar.



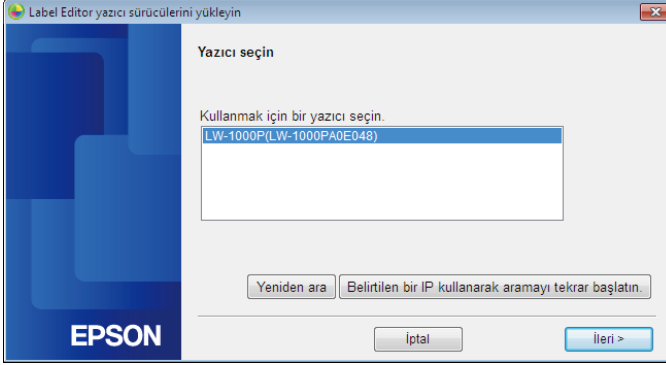
12.

[Windows Güvenlik Duvarı'na Kaydol] onay kutusunu işaretleyin ve sonraki ekrana geçin.



13.

Yükleyici ağda arama yapar ve ağa bağlı yazıcıların bir listesini görüntüler. Kullanılacak yazıcıyı seçin.

**Not**

- Ağ ayarları yapılandırdıktan sonra yazıcı görüntülenir. Yazıcı görüntülenemezse aşağıdaki prosedürleri tamamlamayı deneyin:
 - IP adresi manuel olarak ayarlandıysa:
 - [Belirtilen bir IP'yi kullanarak aramayı tekrar başlatın] düğmesine basın ve açılan ekranda belirtilen IP adresini girin.
 - IP adresi otomatik olarak alındıysa:
 - [Yeniden ara] düğmesine basın.
- Yukarıdakileri tamamladığınız halde yazıcı yine de görüntülenemezse, yazıcı ağ ayarlarının tamamen yapılandırılmadığını gösterir. Baştan başlamayı deneyin.
- [Yeniden ara] düğmesi kullanılarak yapılan aramalar sadece aynı ağ kesiminde gerçekleştirilebilir. Yönlendirici aralığının dışındaki bir ağ kesiminde yer alan bir yazıcıya bağlanmak için, bağlanmak istediğiniz yazıcının IP adresini kontrol edin ve [Belirtilen bir IP'yi kullanarak aramayı tekrar başlatın] düğmesini kullanarak tekrar aramayı deneyin.

Ekranda gösterilen talimatları izleyerek ayarları yapılandırmaya devam ederseniz, ağ yazıcı sürücüsü yüklenmeye başlar. Yükleme tamamlandığında ayarlar yapılandırma süreci sona erer.

Yazıcının düzgün çalıştığından emin olmak için Label Editor'den bir test sayfası yazdırın.

PIN kodu kullanan kablosuz LAN ayarları (yazıcıdan otomatik olarak IP adresi alındığında)

Kullanılan erişim noktası bir WPS PIN kodu giriş yöntemi ile uyumlu ise bu yapılandırma yöntemi seçilebilir. Burada yer alan açıklamada, yazıcı için IP adresi otomatik olarak alındığında kullanılan prosedürler listelenmektedir. Yazıcı ve erişim noktası için ağ ayarları yapılandırıldıktan sonra, yazıcı sürücüsünü ve diğer gerekli yazılımları yükleyin.

Not

- Bir erişim noktası tarafından yayınlanan bir PIN kodu bir yazıcı için kaydedilemez ve ayarlanamaz.
- Bir erişim noktası için bir PIN kodu kaydetmeye ilişkin ayrıntılı bilgi için, erişim noktası kullanma kılavuzuna bakın.
- Kablosuz LAN ayarları yapılandırılırken, prosedürleri tamamlamak için üçünü birden kullanmanız gerektiğinde kolayca çalıştırabilmeniz için bilgisayar, yazıcı ve erişim noktasını birbirine yakın kurun.
- IP adresini yazıcıdan manuel olarak ayarlamak için, [Kablosuz LAN ayarlarını manuel olarak yapılandırma \(sf. 27\)](#) bölümüne bakarak yazıcının ağ ayarlarını yapılandırın ve ardından aşağıdaki prosedürleri Adım 1'den itibaren tamamlayıp IP adresini ayarlayın.

! Önemli

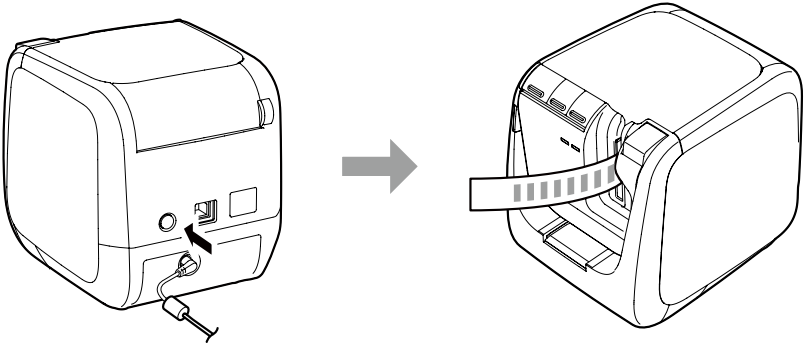
PIN kodu kullanarak ayarları otomatik olarak yapılandırmayı planlıyorsanız, ürünle birlikte gönderilen şerit kartuşunu kullanarak PIN kodunu yazıcıdan bastırın.

1.

Yazıcıya bir şerit kartuşu yerleştirin ve gücü açın.

2.

Yazıcının arkasında yer alan WPS düğmesini en az 3 saniye boyunca basılı tutun. (1) / 2 lambası yanıp sönmeye başlar ve ardından yazıcıdan [PIN kodu] yazdırılır.







! Önemli

PIN kodu Altyapı Modu dışındaki hiç bir modda bastırılmaz. PIN kodunu yazdıramıyorsanız, 2 / 3 düğmesine art arda basarak yazıcı bağlantı modları arasında gezinebilir ve Altyapı Modu'na geçebilirsiniz. (1) / 2 lambasının yanıp sönmeye durumuna bakarak yazıcının Altyapı Modu'na ayarlanmış olduğunu doğrulayabilirsiniz. Ayrıca ağ durumunu yazdırarak da kontrol edebilirsiniz. Ağ durumunu yazdırma hakkında bilgi için sonraki sayfaya bakın.



→ Yazıcıdaki ağ ayarları tek başına nasıl denetlenir (sf. 72)

3.

( / ) lambası yanıp sönerken PIN kodunu erişim noktasına kaydedin. Erişim noktası için bağlantılar ve ayarlar tamamlanır tamamlanmaz ( / ) lambası sabit şekilde yanar.



Önemli

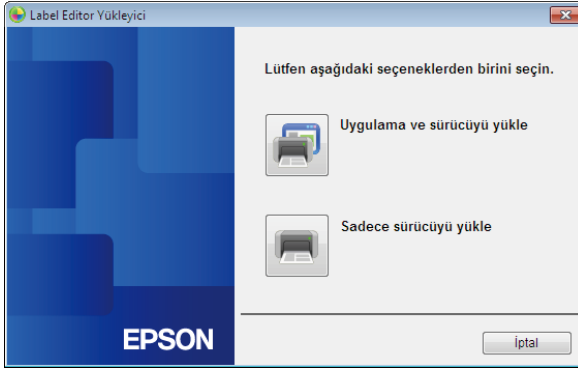
( / ) lambasının sönük olması, ağ ayarlarının düzgün biçimde yapılandırılmamış olduğunu gösterir. Adım 2'ye dönün ve ağ ayarlarını yapılandırmayı deneyin.

4.

Bilgisayardan Label Editor Yükleyiciyi başlatın. Ekran talimatlarını izleyerek ilerleyin.

5.

[Uygulama ve sürücüyü yükle] düğmesine basın.

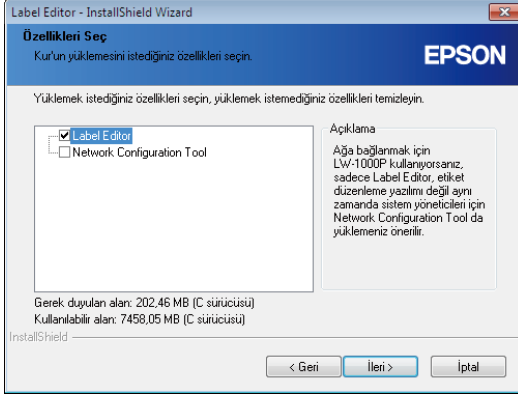


6.

Görüntülenen Lisans Sözleşmesinin içeriğini kontrol edin ve Lisans Sözleşmesinin hüküm ve koşullarını okuyup kabul ettiğinizi belirtmek için [Katılıyorum]'u tıklayın. Daha sonra, ekran talimatlarını izleyerek kurulum sürecine devam edin.

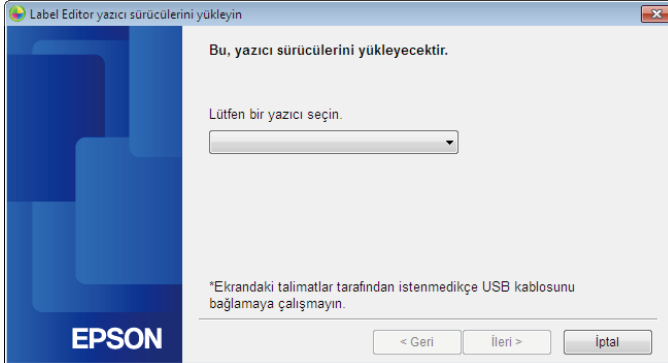
7.

[Label Editor] seçeneğini işaretleyin.
Gerekliyse Network Configuration Tool seçeneğini de işaretleyin.



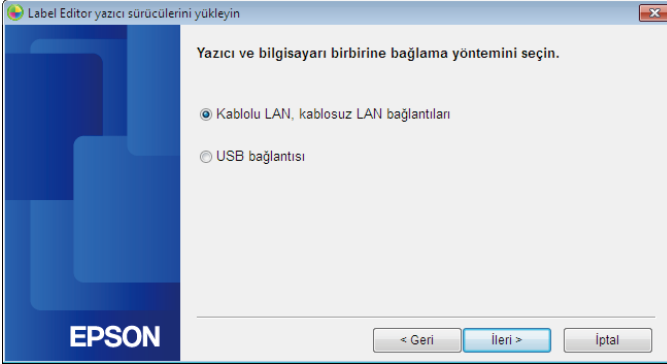
8.

Bir model (kullanılacak yazıcı) seçin.



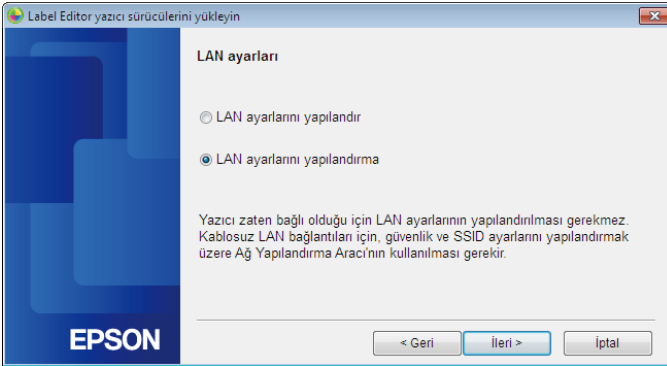
9.

[Kablolu LAN, kablosuz LAN bağlantıları] seçeneğini seçin.



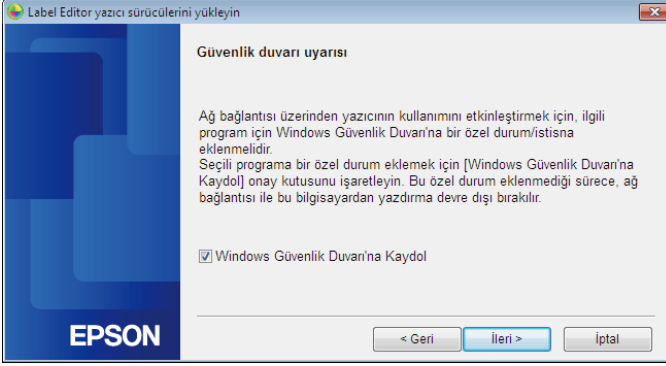
10.

[LAN ayarlarını yapılandırma] seçeneğini seçin.



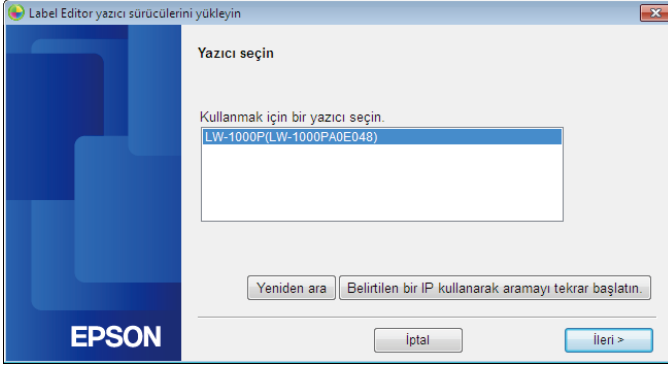
11.

[Windows Güvenlik Duvarı'na Kaydol] onay kutusunu işaretleyin ve sonraki ekrana geçin.



12.

Ekranda, PIN koduna ayarlanmış olan yazıcı görülür. İlerlemek için bu yazıcıyı seçin.



Not

- Ağ ayarları yapılandırdıktan sonra yazıcı görüntülenir. Yazıcı görüntülenemezse, [Yeniden ara] düğmesine basarak tekrar deneyin. Yukarıdakileri tamamladığınız halde yazıcı yine de görüntülenemezse, yazıcı ağ ayarlarının tamamen yapılandırılmadığını gösterir. Baştan başlamayı deneyin.
- [Yeniden ara] düğmesi kullanılarak yapılan aramalar sadece aynı ağ kesiminde gerçekleştirilebilir. Yönlendirici aralığının dışındaki bir ağ kesiminde yer alan bir yazıcıya bağlanmak için, bağlanmak istediğiniz yazıcının IP adresini kontrol edin ve [Belirtilen bir IP kullanarak aramayı tekrar başlatın.] düğmesini kullanarak tekrar aramayı deneyin.

Ekranda gösterilen talimatları izleyerek ayarları yapılandırmaya devam ederseniz, ağ yazıcı sürücüsü yüklenmeye başlar. Yükleme tamamlandığında ayarlar yapılandırma süreci sona erer.

Yazıcının düzgün çalıştığından emin olmak için Label Editor'den bir test sayfası yazdırın.

Kablosuz LAN ayarlarını manuel olarak yapılandırma

Bu yapılandırma yönteminde, kablosuz LAN bağlantısını yapılandırmak için gereken tüm bilgiler manuel olarak girilir.

! Önemli

Kablosuz LAN ayarlarını manuel olarak yapılandırmak için, aşağıdaki bilgilerin bir kısmı veya tamamı gerekli olacaktır. Önceden ağ yöneticinize başvurun.

Sabit bir IP adresi ayarlamak için gereken bilgiler

- Yazıcı için IP adresi ayarı
- Alt Ağ Maskesi
- Varsayılan Ağ Geçidi

Kablosuz LAN'ı manuel olarak yapılandırmak için gereken bilgiler

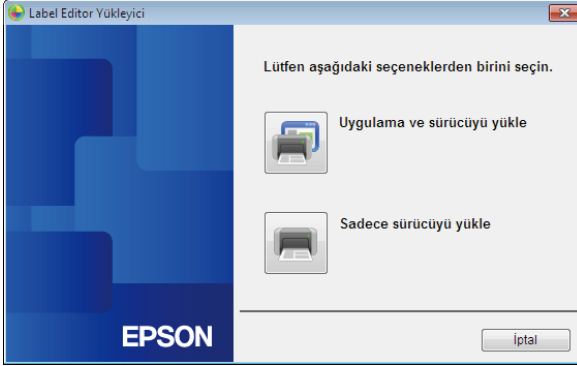
- Erişim noktasına ayarlanmış SSID
- Erişim noktasına ayarlanan kablosuz LAN için güvenlik kimlik doğrulama yöntemi
- Erişim noktasına ayarlanan kablosuz LAN için şifreleme yöntemi
- Erişim noktasına ayarlanmış olan Önceden Paylaşımlı Anahtar (PSK)
- Erişim noktasına ayarlanmış WEP anahtarı

1.

Bilgisayardan Label Editor Yükleyiciyi başlatın. Ekran talimatlarını izleyerek ilerleyin.

2.

[Uygulama ve sürücüyü yükle] düğmesine basın.

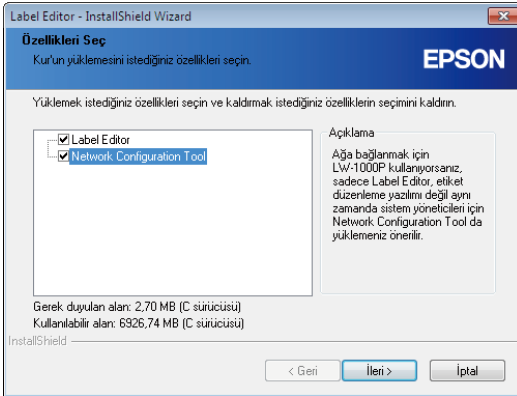


3.

Görüntülenen Lisans Sözleşmesinin içeriğini kontrol edin ve Lisans Sözleşmesinin hüküm ve koşullarını okuyup kabul ettiğinizi belirtmek için [Katılıyorum]'u tıklayın. Daha sonra, ekran talimatlarını izleyerek kurulum sürecine devam edin.

4.

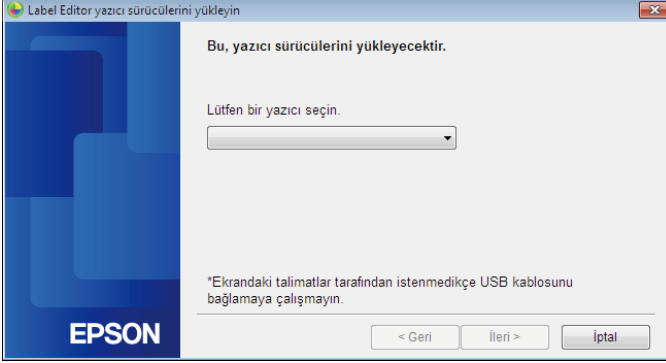
[Label Editor] ve [Network Configuration Tool] seçeneklerini işaretleyin.



5.

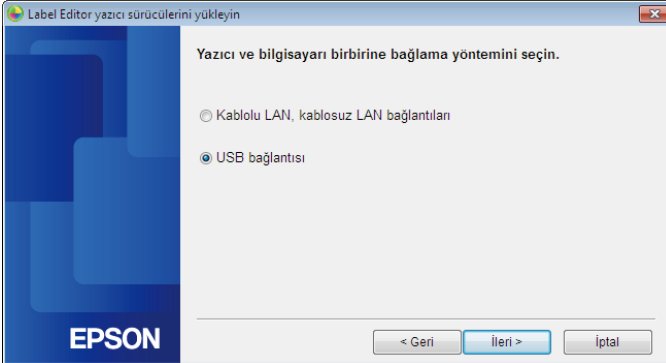
Bir model (kullanılacak yazıcı) seçin.

Yazıcının USB sürücüsünü zaten kurduysanız [İptal] düğmesini tıklayıp Adım 9'a geçin.



6.

[USB bağlantısı] seçeneğini seçin.

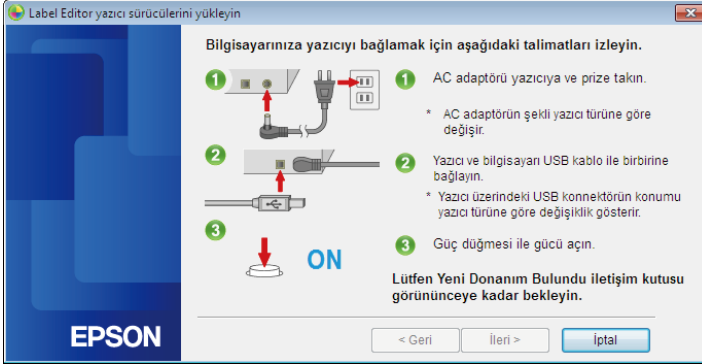


Not

Network Configuration Tool'u kullanabilmeniz için önce USB yazıcı sürücüsünü kurmanız gerekir. [USB bağlantısı] seçeneğini seçin ve USB yazıcı sürücüsünü yükleyin.

7.

Ekran talimatlarını izleyerek USB yazıcı sürücüsünü yükleyin.



Not

USB kablo kullanarak bilgisayar ile yazıcıyı birbirine bağlamak için ekranda gösterilen talimatları izleyin.

8.

USB yazıcı sürücüsünü yüklemeyi bitirdiğinizde yükleyiciyi kapatın.

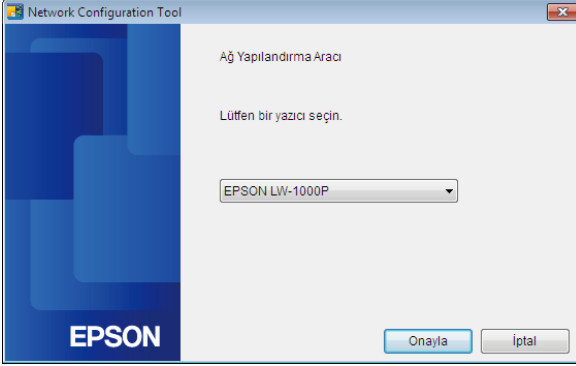
9.

Network Configuration Tool'u başlatın.

[Başlat] - [Tüm uygulamalar] - [EPSON] - [Label Editor Network] - [Network Configuration Tool] öğelerini verilen sırayla tıklayın.

10.

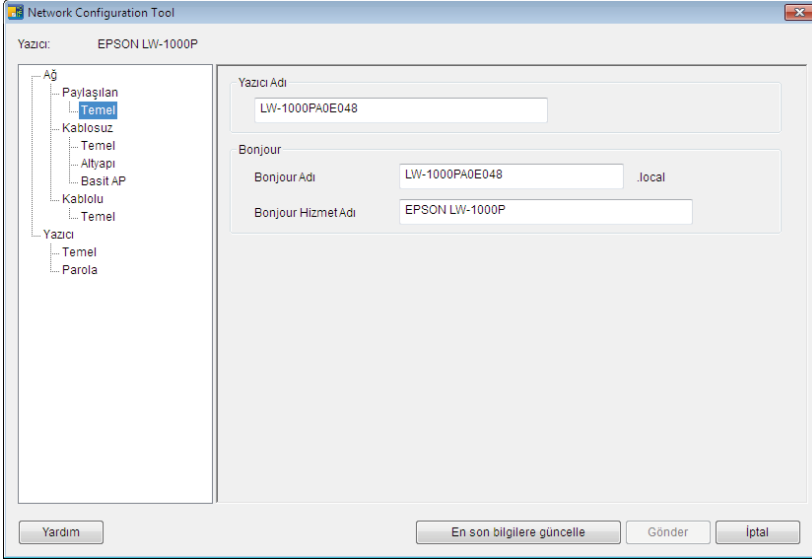
Yazıcıyla bilgisayarın birbirine USB kabloyla bağlanmış olduğundan emin olun. Sonra yazıcıyı seçip [Onayla] düğmesini tıklatın.

**Not**

Yazıcı görüntülenemiyorsa, USB yazıcı sürücüsü düzgün biçimde yüklenmemiş olabilir. Kurulum prosedürlerine baştan başlayarak USB yazıcı sürücüsünü yeniden yüklemeyi deneyin.

11.

Yapılandırma aracı menüsü görüntülenir.



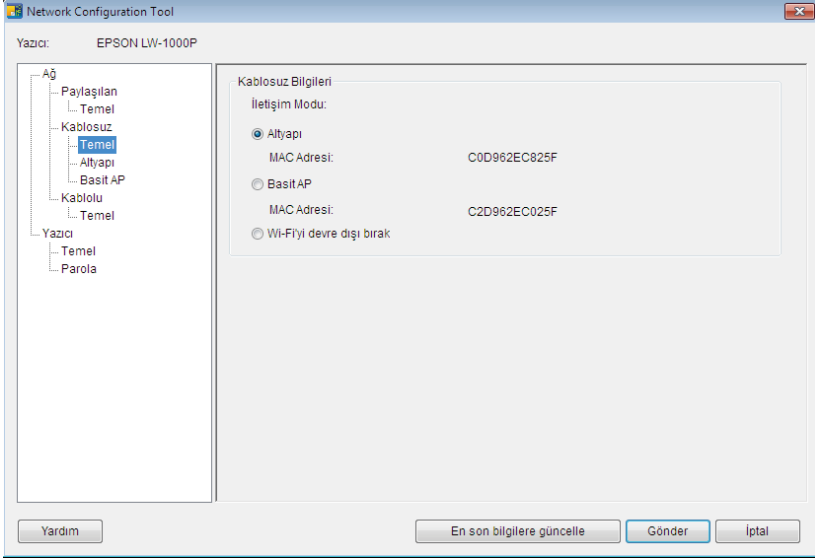
Not

Network Configuration Tool'u kullanmaya ilişkin ayrıntılı bilgi için, sonraki sayfaya bakın.

→ Yazıcı ağ ayarlarını denetleme/değiştirme (sf. 72)

12.

Soldaki ağaç menüsünden [Ağ] - [Kablosuz] - [Temel] öğelerini ve sağda görülen [İletişim Modu]'ndan [Altyapı] öğesini seçin. Henüz [Gönder] düğmesini tıklatmayın. Ayar işlemleri henüz tamamlanmamıştır. Sonraki adıma geçin.



! Önemli

Bu kılavuzda listelenen prosedürlerde açıkça istenmedikçe [Gönder] düğmesine basmayın.

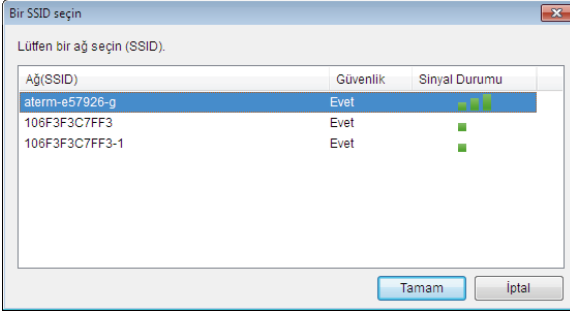
Tüm ayarlar yapılandırılana kadar bekleyin ve ardından [Gönder] düğmesine basarak ayar ayrıntılarını yazıcıya gönderin.

13.

Önceden hazırlamış olduğunuz ağ ayarları bilgilerini girin.
[Bir SSID seçin] düğmesini tıklayıp hedef SSID'yi seçin. Ardından [PSK (Önceden Paylaşılan Anahtar)] alanına önceden paylaşılmış anahtarı girin.

Not

- Gerekli tüm ayarların doğru biçimde girilmiş olduğundan emin olun.
- [Bir SSID seçin] düğmesine basarak yazıcı tarafından algılanan kablosuz LAN için SSID seçeneklerini çağırın. Bunun ardından istenilen SSID listede yer alıyorsa seçebilirsiniz.

**14.**

Bilgileri girip tümünün doğru olduğunu kontrol ettikten sonra, [Gönder] düğmesine basın.

Onay mesajı görüntülendiğinde [Tamam] düğmesini tıklayın.

! Önemli

[Gönder] düğmesine bastıktan sonra herhangi bir hata mesajı çıkarsa aşağıda ayrıntıları verilen bilgileri kontrol edin.

Bir iletişim hatası çıkarsa:

Yazıcı gücünü ve USB kablo bağlantısı durumunu kontrol ederek gücün açık ve kablunun bağlı olduğundan emin olun ve yeniden [Gönder] düğmesine basmayı deneyin.

Bir ayar hatası çıkarsa:

Girilen ayar değerlerinden biri veya daha fazlası geçersiz veya yanlış olabilir. Girilen bilgileri tekrar kontrol edin ve sorun varsa düzeltin.

Network Configuration Tool kullanılarak bir yönetici parolası ayarlanırsa, [Gönder] düğmesine basıldığında parola isteyen bir ekran açılır. Buraya doğru parolayı girmedeniz ağ ayarlarını yapılandıramazsınız.

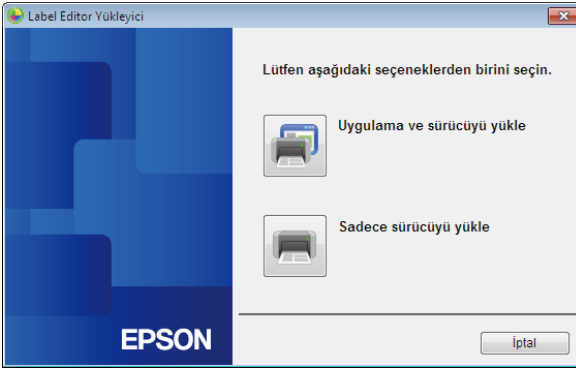
→ Ayarları değiştirmede kullanılan parolayı değiştirmek için (sf. 87)

15.

Network Configuration Tool'dan çıkmak için [İptal] düğmesine basın.
USB kabloyu yazıcıdan ve bilgisayardan çıkarın.

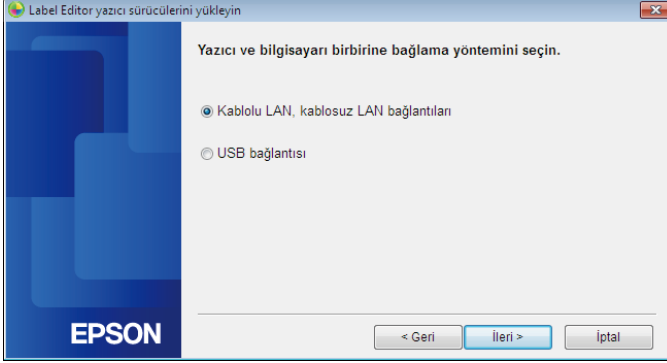
16.

Label Editor Yükleyiciyi tekrar başlatın.
Aşağıda görüntülenen ekranda [Sadece sürücüyü yükle] şikkını seçin. Ardından sonraki ekranda hedef yazıcıyı seçin.



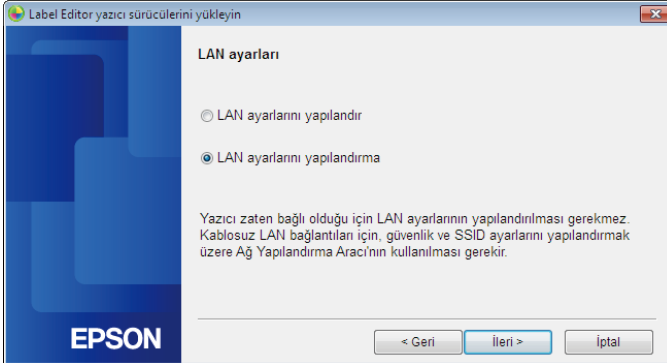
17.

Ekran talimatlarını izleyerek sonraki ekran görüntülenene kadar devam edin. Ekran görüntülediğinde, [Kablolu LAN, kablosuz LAN bağlantıları] seçeneğini seçin.



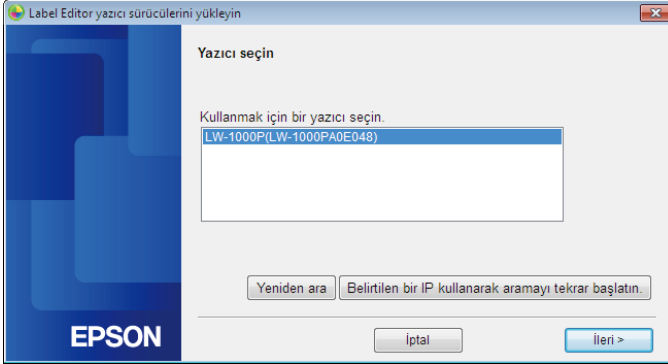
18.

[LAN ayarlarını yapılandırma] seçeneğini seçin.



19.

Kullanılacak yazıcıyı seçin.



Ekranda gösterilen talimatları izleyerek ayarları yapılandırmaya devam ederseniz, ağ yazıcı sürücüsü yüklenmeye başlar. Yükleme tamamlandığında ayarlar yapılandırma süreci sona erer.

Yazıcının düzgün çalıştığından emin olmak için Label Editor'den bir test sayfası yazdırın.

Not

- Ağ ayarları yapılandırıldıktan sonra yazıcı görüntülenir.

Yazıcı için IP adresi otomatik olarak alınacak şekilde ayarlandığında:

Yazıcı görüntülenemezse, [Yeniden ara] düğmesine basarak tekrar deneyin.

Yazıcı için IP adresi sabit olacak şekilde ayarlandığında:

[Belirtilen bir IP kullanarak aramayı tekrar başlatın.] düğmesine basın ve belirtilen IP adresini girin.

Yukarıdakileri tamamladığınız halde yazıcı yine de görüntülenemezse, yazıcı ağ ayarlarının doğru şekilde yapılandırılmadığını gösterir. Adım 9'dan itibaren yeniden başlamayı deneyin.

- [Yeniden ara] düğmesi kullanılarak yapılan aramalar sadece aynı ağ kesiminde gerçekleştirilebilir. Yönlendirici aralığının dışındaki bir ağ kesiminde yer alan bir yazıcıya bağlanmak için, bağlanmak istediğiniz yazıcının IP adresini kontrol edin ve [Belirtilen bir IP kullanarak aramayı tekrar başlatın.] düğmesini kullanarak tekrar aramayı deneyin.

Kablosuz LAN bağlantısı (Basit AP Modu) kurulumu

Burada , Basit AP Modu'ndaki bir kablosuz LAN bağlantısı kurma yöntemi açıklanmıştır. Bu bağlantı modunun kullanılabilmesi için aşağıdaki şartlar karşılanmalıdır.

- Bağlanılacak bilgisayar veya telefonun kablosuz LAN ayarları yapılmış ve kablosuz LAN düğmesi açılmış olmalıdır
- Bilgisayar bir kablosuz LAN üzerinden bir ağa bağlanmamış olmalıdır.
- Bilgisayar veya telefon otomatik olarak bir IP adresi alacak şekilde ayarlanmış olmalıdır

Aşağıda açıklandığı gibi, Basit AP Modu'nda kablosuz LAN ayarlarını yapılandırmanın iki yöntemi vardır. İlk olarak basmalı düğmeyi kullanarak ayarları yapılandırmayı deneyin. Bu şekilde yazıcı bağlanamazsa, ayarları manuel olarak yapılandırmayı deneyin.

→ Otomatik basmalı düğme yapılandırması (WPS) kullanarak Basit AP Modu'nda kablosuz LAN ayarlarını yapılandırma (sf. 40)

→ Basit AP Modu'nda kablosuz LAN ayarlarını manuel olarak yapılandırma (sf. 48)

! Önemli

- Basit AP Modu kullanılarak gerçekleştirilen bağlantılarda aynı anda dört ağıta kadar bağlantı kurulabilir. Beşinci veya sonraki bir ağıta bağlanamazsınız.
- Yazıcı dışındaki ağıtlara veya İnternet'e bağlanamazsınız. Bu yapılandırmayı çalıştırdığınızda İnternet bağlantısı kesilir.
- Güvenlik modu WPA2-PSK (AES) olarak sabitlemiştir.

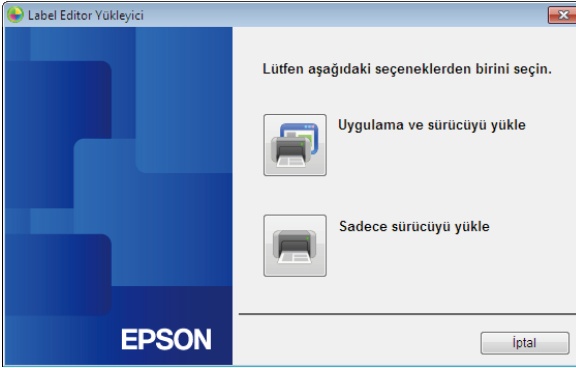
Otomatik basmalı düğme yapılandırması (WPS) kullanarak Basit AP Modu'nda kablosuz LAN ayarlarını yapılandırma

1.

Bilgisayardan Label Editor Yükleyiciyi başlatın.

2.

[Uygulama ve sürücüyü yükle] düğmesine basın.



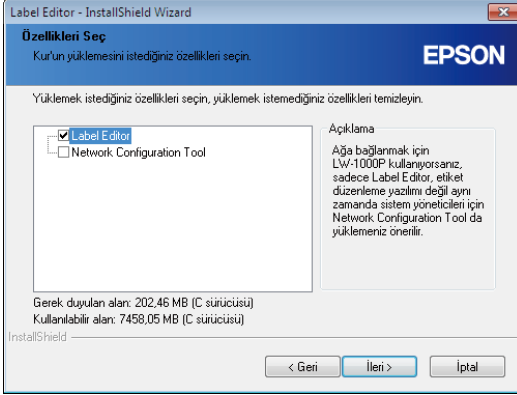
3.

Görüntülenen Lisans Sözleşmesinin içeriğini kontrol edin ve Lisans Sözleşmesinin hüküm ve koşullarını okuyup kabul ettiğinizi belirtmek için [Katılıyorum]'u tıklayın. Daha sonra, ekran talimatlarını izleyerek kurulum sürecine devam edin.

4.

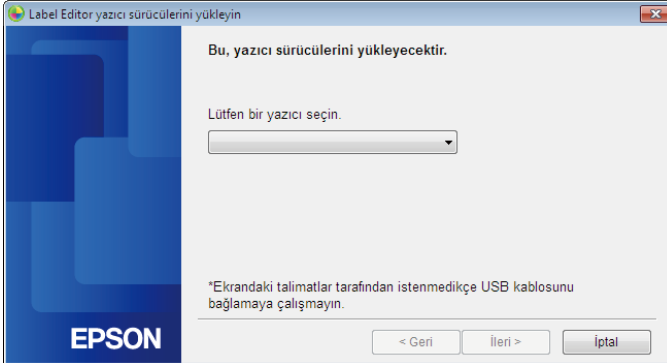
[Label Editor] seçeneğini işaretleyin.

Gerekliyse Network Configuration Tool seçeneğini de işaretleyin.



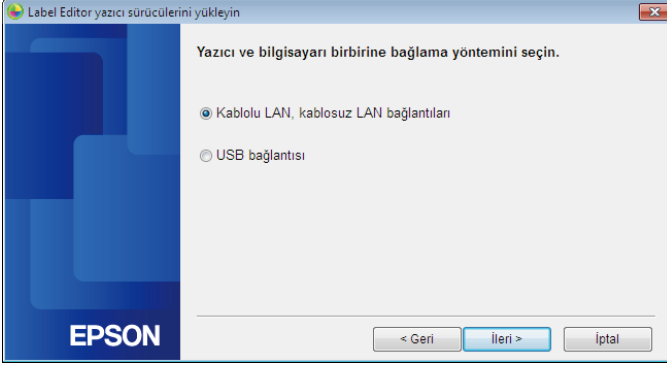
5.

Bir model (kullanılacak yazıcı) seçin.



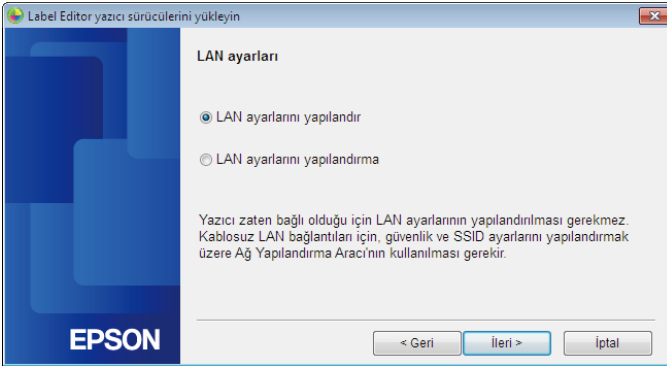
6.

[Kablolu LAN, kablosuz LAN bağlantıları] seçeneğini seçin.



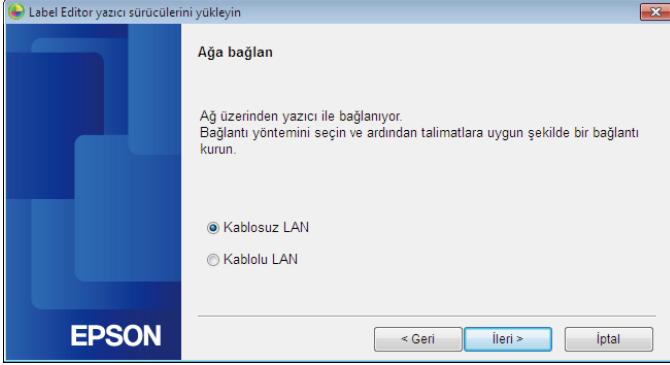
7.

[LAN ayarlarını yapılandır] seçeneğini seçin.




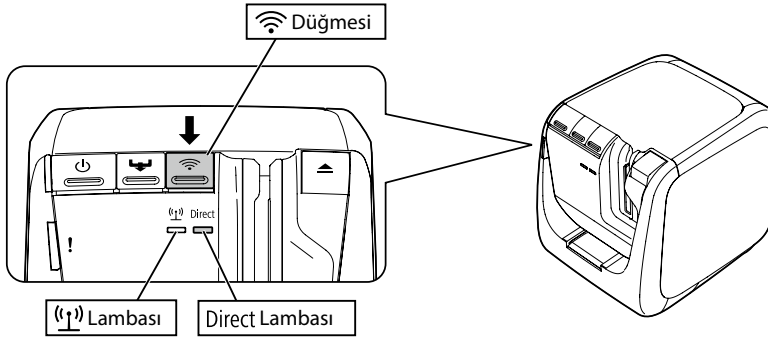
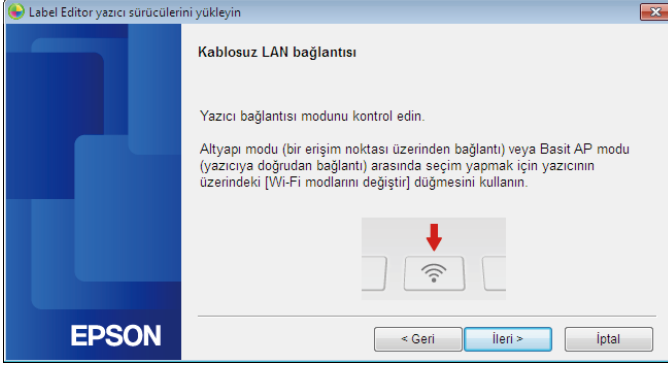
8.

[Kablosuz LAN] seçeneğini seçin.




9.

Sonraki ekran açıldığında, ağ kablosunu ve USB kabloyu bağlamayın ve yazıcının gücünü açın.  düğmesine art arda basarak yazıcı bağlantı modları arasında gezinebilir ve Basit AP Modu'na geçebilirsiniz.




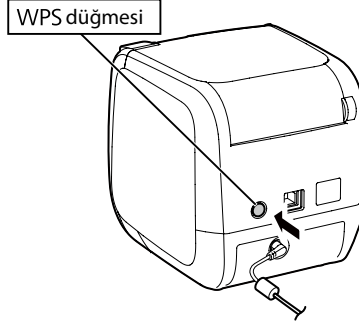
Not

Yazıcı Basit AP Moduna ayarlandığında Direct /  lambası yanar. Ayrıca yazıcıdan ağ durumunu yazdırarak da yazıcı bağlantı modunu kontrol edebilirsiniz. Ayrıntılı bilgi için sonraki sayfaya bakın.


➔ Yazıcıdaki ağ ayarları tek başına nasıl denetlenir (sf. 72)

10.

Ekran talimatlarını izleyerek ayarlar yapılandırma prosedürüne devam edin. Ekranda yazıcı üzerindeki WPS düğmesine basma talimatı çıktığında, yazıcı gücünün açık olduğundan emin olun ve ardından WPS düğmesine basın. Yazıcı üzerindeki Direct /  lambası yanıp sönmeye başlayarak otomatik yapılandırmanın başladığı sinyalini verir.



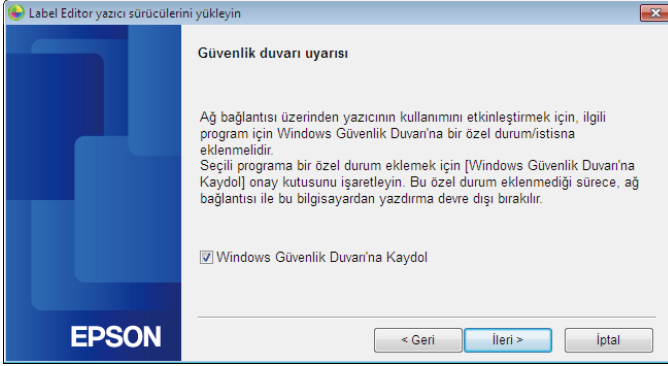
11.

Bilgisayarınızdaki görev çubuğu üzerinde yer alan Ağ Bağlantısı simgesini tıklatın ve ağ durumu bilgisi ile aynı SSID'ye sahip bağlantıyı seçin. Yazıcı ve bilgisayar birbiriyle iletişim kurar ve ayarları yapılandırır. Ayarlar yapılandırıldığında, yazıcı üzerindeki Direct /  lambası yanar.



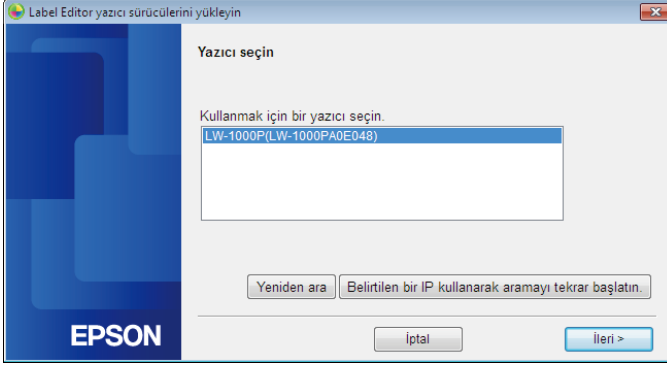
12.

[Windows Güvenlik Duvarı'na Kaydol] onay kutusunu işaretleyin ve sonraki ekrana geçin.



13.

Bir yazıcı seçin.

**Not**

Yazıcı Basit AP Moduna ayarlanmışsa görüntülenecektir.

Yazıcı görüntülenemezse, [Yeniden ara] düğmesine basarak tekrar deneyin.

Yazıcı yine de görüntülenemezse, yazıcının doğru kablosuz LAN moduna ayarlandığını kontrol edin ve aramayı yeniden yapmayı deneyin.

Yukarıdaki adımları kullanarak yapılandırılan ayarları düzgün biçimde alamıyorsanız, sonraki sayfada yer alan prosedürlere bakarak Basit AP Modu'nda ağ ayarlarını manuel olarak yapılandırın.

→ [Basit AP Modu'nda kablosuz LAN ayarlarını manuel olarak yapılandırma \(sf. 48\)](#)

Ekranda gösterilen talimatları izleyerek ayarları yapılandırmaya devam ederseniz, ağ yazıcı sürücüsü yüklenmeye başlar. Yükleme tamamlandığında ayarlar yapılandırma süreci sona erer.

Yazıcının düzgün çalıştığından emin olmak için Label Editor'den bir test sayfası yazdırın.

Basit AP Modu'nda kablosuz LAN ayarlarını manuel olarak yapılandırma

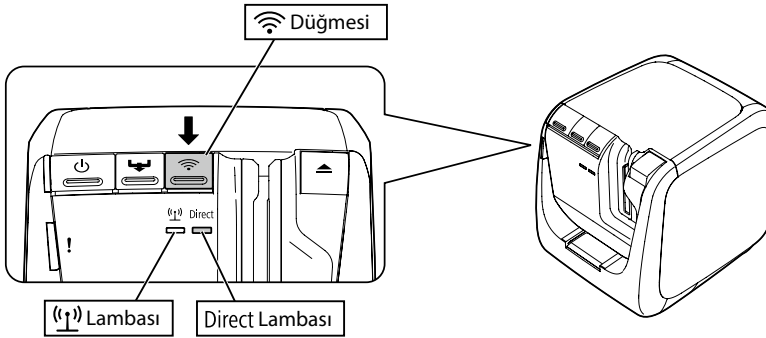
Otomatik basmalı düğme yapılandırması kullanarak Basit AP Modu'nda kablosuz LAN ayarlarını yapılandıramıyorsanız (sf. 40), burada yer alan prosedürleri kullanarak ayarları yapılandırmayı deneyin.

Yazıcı modunu Basit AP Modu'na geçirdikten sonra, bilgisayardaki kablosuz LAN ayarlarını manuel olarak değiştirin.

1.

Ağ kablosu ve USB kablo bağlı olmadan, yazıcının gücünü açın.

📶 düğmesine art arda basarak yazıcı bağlantı modları arasında gezinebilir ve Basit AP Modu'na geçebilirsiniz.



Not

Yazıcı Basit AP Moduna ayarlandığında Direct / 📶 lambası yanar.

2.

📶 düğmesini en az 3 saniye basılı tutarsanız, ağ durumu yazdırılır.

Not

Ağ durumunu yazdırma hakkında bilgi için sonraki sayfaya bakın.

→ Yazıcıdaki ağ ayarları tek başına nasıl denetlenir (sf. 72)

3.

Yazdırılan ağ durum bilgisini kontrol edin.

<WLAN Simple AP> kutusunda listelenen [SSID] ve [Password] bilgilerini kullanarak ağ ayarlarını yapılandırın.

```
<General>
Software      2.222
Printer       LW-1000PXXXXXX
Bonjour       EPSON LW-1000P
WLAN Mode     Infrastructure
<LAN>
IP            Auto(192.168.0.1/255.255.255.0)
MAC           XXXXXXXXXXXXX
<WLAN Infrastructure>
IP            Auto(0.0.0.0/255.255.255.0)
MAC           XXXXXXXXXXXXX
SSID          SSIDXXXXXXXXX
```

```
<WLAN Simple AP>
SSID         DIRECT-LW-1000PXXXXXXXXX
Password      XXXXXXXXX
```

4.

Bilgisayarınızdaki görev çubuğu üzerinde yer alan Ağ Bağlantısı simgesini tıklatın ve ağ durumu bilgisi ile aynı SSID'ye sahip bağlantıyı seçin.



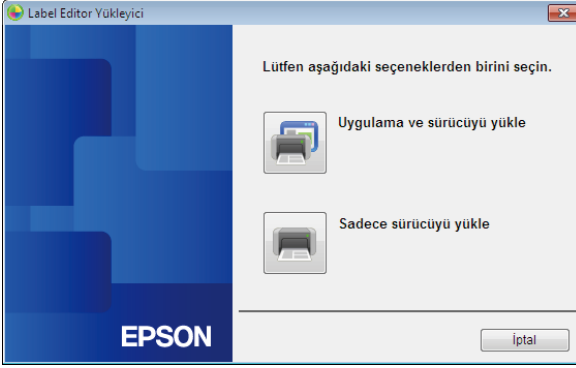
Güvenlik anahtarını girmenizi isteyen ekran açıldığında, ağ durum bilgisindeki "Password" altında listelenen ayrıntıları girin.

5.

Bilgisayardan Label Editor Yükleyiciyi başlatın.

6.

[Uygulama ve sürücüyü yükle] düğmesine basın.



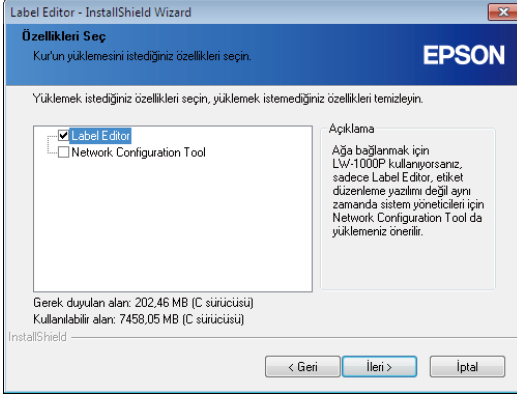
7.

Görüntülenen Lisans Sözleşmesinin içeriğini kontrol edin ve Lisans Sözleşmesinin hüküm ve koşullarını okuyup kabul ettiğinizi belirtmek için [Katılıyorum]'u tıklayın. Daha sonra, ekran talimatlarını izleyerek kurulum sürecine devam edin.

8.

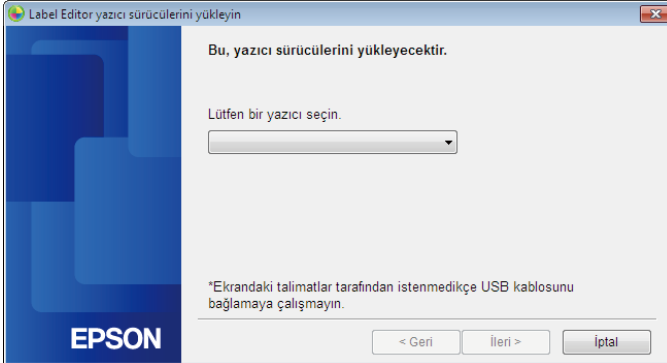
[Label Editor] seçeneğini işaretleyin.

Gerekliyse Network Configuration Tool seçeneğini de işaretleyin.



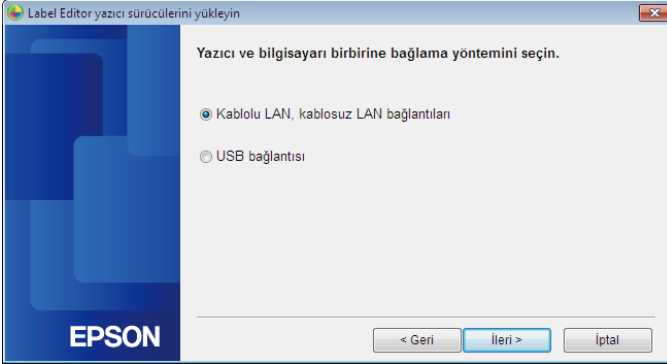
9.

Bir model (kullanılacak yazıcı) seçin.



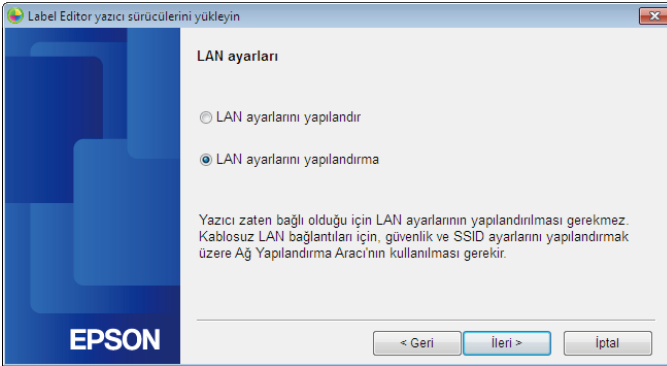
10.

[Kablolu LAN, kablosuz LAN bağlantıları] seçeneğini seçin.



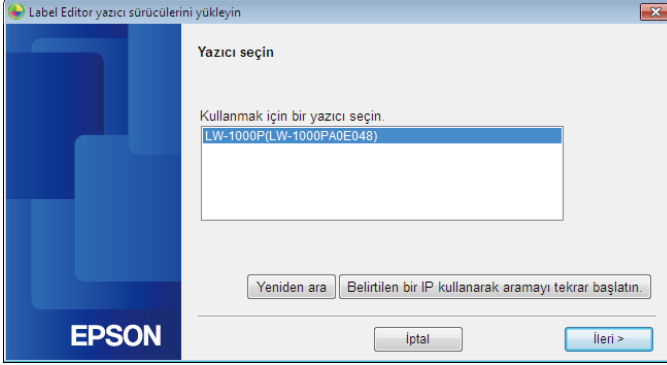
11.

[LAN ayarlarını yapılandırma] seçeneğini seçin.



12.

Bir yazıcı seçin.

**Not**

Yazıcı görüntülenemezse, [Yeniden ara] düğmesine basarak tekrar deneyin.

Yazıcı yine de görüntülenemezse, yazıcının doğru kablosuz LAN moduna ayarlandığını kontrol edin ve aramayı yeniden yapmayı veya en baştan başlamayı deneyin.

Ekranda gösterilen talimatları izleyerek ayarları yapılandırmaya devam ederseniz, ağ yazıcı sürücüsü yüklenmeye başlar. Yükleme tamamlandığında ayarlar yapılandırma süreci sona erer.

Yazıcının düzgün çalıştığından emin olmak için Label Editor'den bir test sayfası yazdırın.

Yazıcı Basit AP Modu'ndan nasıl çıkarılır

Basit AP Modu'nda bir yazıcıya dörde kadar kablosuz aygıt bağlamak mümkündür.

Zaten dört kablosuz cihaz bağlı durumdayken yeni bir kablosuz cihaz bağlamak isterseniz önce dört cihazdan birinin bağlantısını kesmeniz gerekir. Bağlantısını kestiğiniz cihazın bilgisayarı kullanmadığından emin olun ve cihazın kablosuz bağlantısını devre dışı bırakın veya cihazla başka bir ağa bağlanın.

Not

Yazıcıya bağlı tek bir aygıt belirlenemiyorsa, yazıcıda Basit AP Modu için Önceden Paylaşılan Anahtar'ı (PSK) değiştirip aynı anda dörde kadar kablosuz aygıt bağlayabilirsiniz. Basit AP Modu için Önceden Paylaşılan Anahtar'ı (PSK) değiştirirken dikkatli bir şekilde ilerleyin, Basit AP Modu için Önceden Paylaşılan Anahtar (PSK) değiştirilirse aygıtların halihazırda bağlı olan tüm Wi-Fi bağlantıları kesilecektir. Güvenlik anahtarını değiştirme hakkında bilgi için sonraki sayfaya bakın.

→ [Yazıcı ağ ayarlarını denetleme/değiştirme \(sf. 72\)](#)

Kablolu LAN bağlantı ayarlarını yapılandırma

Bilgisayarı ve yazıcıyı bir LAN kablosu üzerinden ticari geniş bant yönlendiriciye veya hub'a bağlayın.

! Önemli

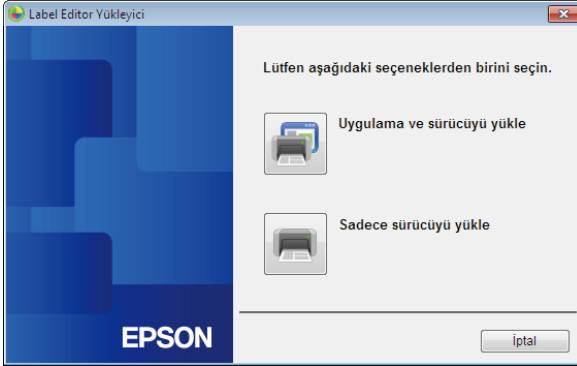
Devam edebilmeniz için önce bilgisayarın bir ağ aygıtına, örneğin bir yönlendiriciye ve önceden etkinleştirilen bir ağa bağlanması gerekir.

1.

Bilgisayardan Label Editor Yükleyiciyi başlatın.

2.

[Uygulama ve sürücüyü yükle] düğmesine basın.

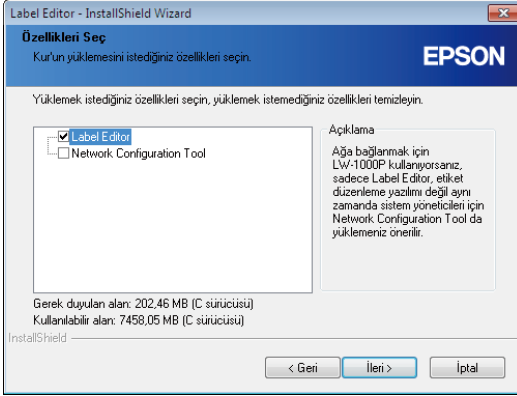


3.

Görüntülenen Lisans Sözleşmesinin içeriğini kontrol edin ve Lisans Sözleşmesinin hüküm ve koşullarını okuyup kabul ettiğinizi belirtmek için [Katılıyorum]'u tıklayın. Daha sonra, ekran talimatlarını izleyerek kurulum sürecine devam edin.

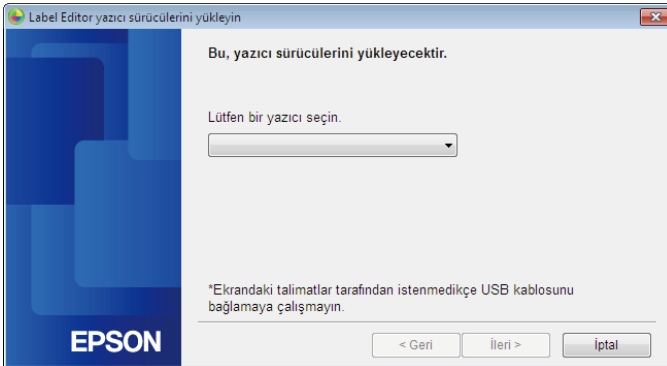
4.

[Label Editor] seçeneğini işaretleyin.
Gerekliyse Network Configuration Tool seçeneğini de işaretleyin.



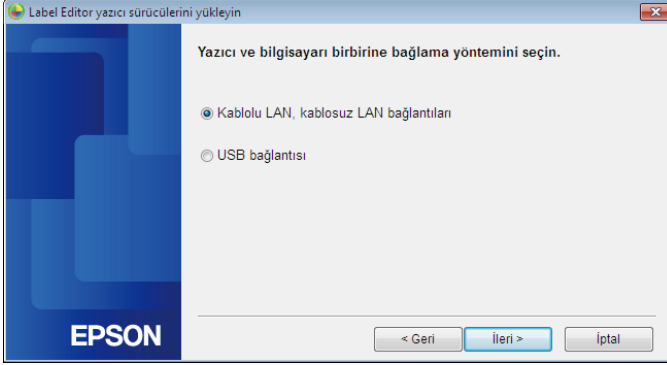
5.

Bir model (kullanılacak yazıcı) seçin.



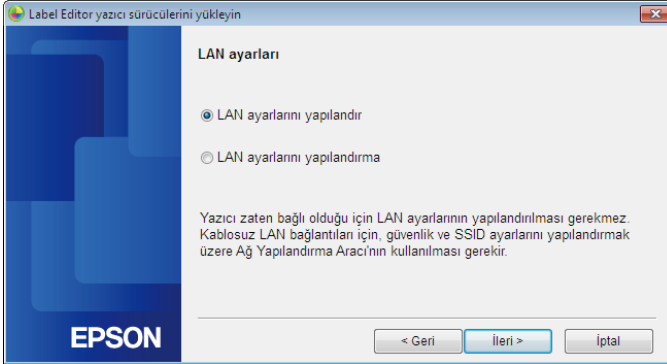
6.

[Kablolu LAN, kablosuz LAN bağlantıları] seçeneğini seçin.



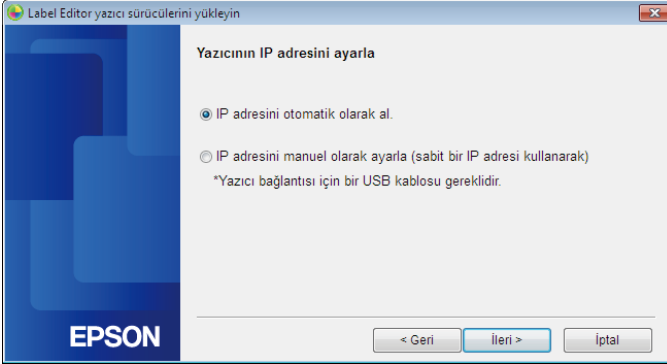
7.

[LAN ayarlarını yapılandır] seçeneğini seçin.



8.

[IP adresini otomatik olarak al] seçeneğini seçin.



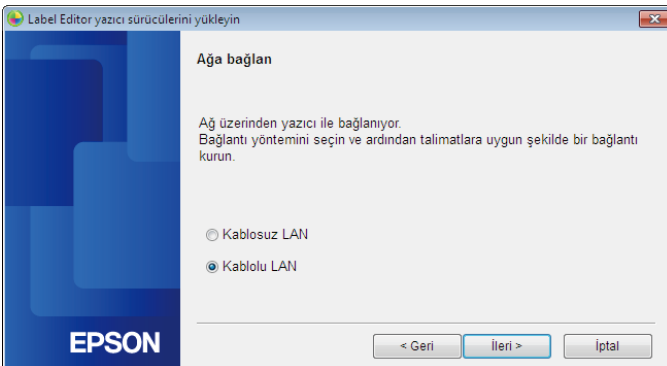
Not

Yazıcı IP adresini manuel olarak ayarlamak için sonraki sayfada yer alan prosedürlere bakın.

→ Yazıcının IP adresini manuel olarak ayarlama (sf. 61)

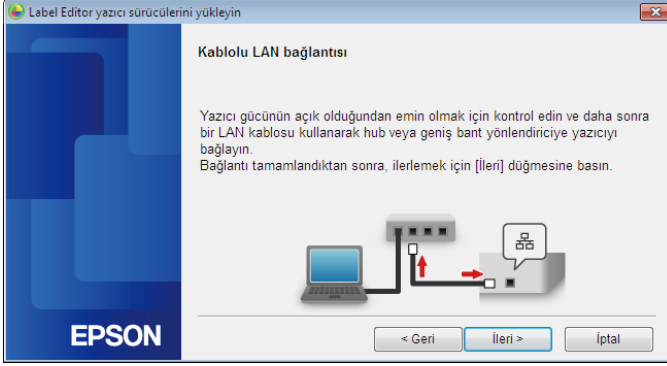
9.

[Kablolu LAN] seçeneğini seçin.



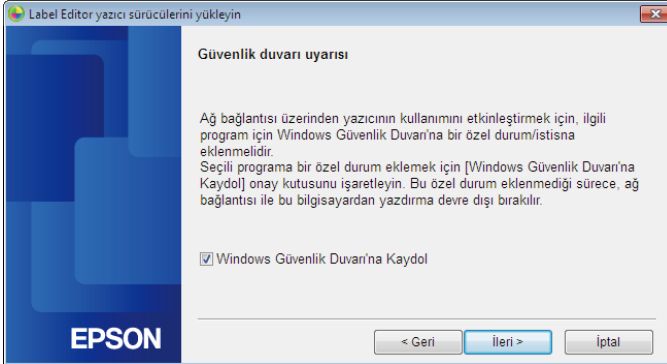
10.

Ekran talimatlarını izleyin ve bir ağ kablosu kullanarak yazıcıyı hub veya geniş bant yönlendiriciye bağlayın.



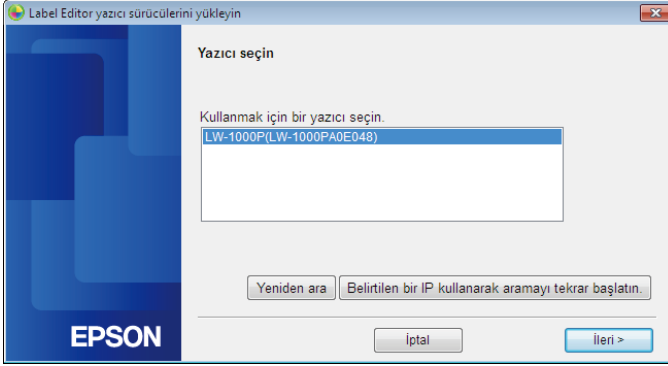
11.

[Windows Güvenlik Duvarı'na Kaydol] onay kutusunu işaretleyin ve sonraki ekrana geçin.



12.

Yükleyici ağda arama yapar ve ağa bağlı yazıcıların bir listesini görüntüler. Kullanılacak yazıcıyı seçin.



Not

- Ağ ayarları yapılandırdıktan sonra yazıcı görüntülenir. Yazıcı görüntülenemezse aşağıdaki prosedürleri tamamlamayı deneyin:
IP adresi manuel olarak ayarlandıysa:
[Belirtilen bir IP kullanarak aramayı tekrar başlatın.] düğmesine basın ve açılan ekranda belirtilen IP adresini girin.
IP adresi otomatik olarak alındıysa:
[Yeniden ara] düğmesine basın.
Yukarıdakileri tamamladığınız halde yazıcı yine de görüntülenemezse, yazıcı ağ ayarlarının tamamen yapılandırılmadığını gösterir. Baştan başlamayı deneyin.
- [Yeniden ara] düğmesi kullanılarak yapılan aramalar sadece aynı ağ kesiminde gerçekleştirilebilir. Yönlendirici aralığının dışındaki bir ağ kesiminde yer alan bir yazıcıya bağlanmak için, bağlanmak istediğiniz yazıcının IP adresini kontrol edin ve [Belirtilen bir IP kullanarak aramayı tekrar başlatın.] düğmesini kullanarak tekrar aramayı deneyin.

Ekranda gösterilen talimatları izleyerek ayarları yapılandırmaya devam ederseniz, ağ yazıcı sürücüsü yüklenmeye başlar. Yükleme tamamlandığında ayarlar yapılandırma süreci sona erer.

Yazıcının düzgün çalıştığından emin olmak için Label Editor'den bir test sayfası yazdırın.

Yazıcının IP adresini manuel olarak ayarlama

Ağ ayarlarını yapılandırırken aşağıdaki ekran çıktığında yazıcıya ait sabit bir IP adresi kullanmak amacıyla gerekli ayarları manuel olarak yapılandırmak için aşağıdaki prosedürleri tamamlayın.

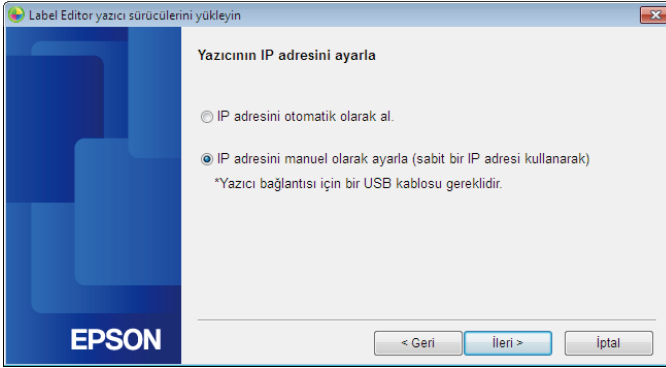
Not

Manuel olarak IP adresini ayarlamak için gerekli bilgiler aşağıda listelenmiştir. Önceden ağ yöneticinize sorarak gereken tüm bilgileri hazırlarsanız sürecin sorunsuz biçimde ilerlemesini sağlamış olursunuz.

Yazıcı IP adresi
Alt Ağ Maskesi
Varsayılan Ağ Geçidi

1.

Ağ ayarlarını yapılandırırken aşağıdaki ekran çıktığında, [IP adresini manuel olarak ayarla (sabit bir IP adresi kullanarak)] seçeneğini seçin.



2.

Yazıcıya IP adresi ayarlamak için USB yazıcı sürücüsünü yükleyin. Ekran talimatlarını izleyerek yazıcı sürücüsünü yükleyin.

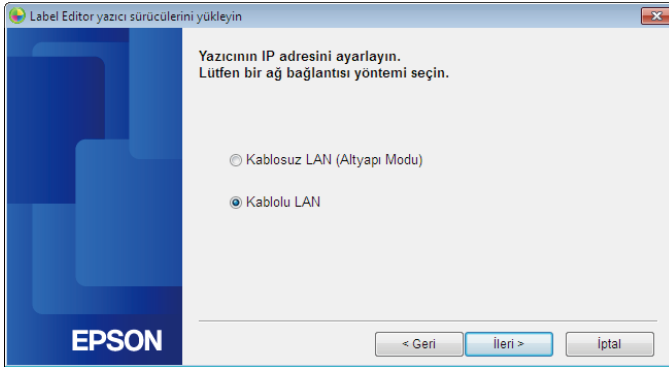


Önemli

USB kablo kullanarak bilgisayar ile yazıcıyı birbirine bağlamak için ekranda gösterilen talimatları izleyin. USB yazıcı sürücüsü yüklendikten sonra USB kabloyu bağlı halde bırakın, çünkü IP adresini ayarlarken ona ihtiyacınız olacaktır.

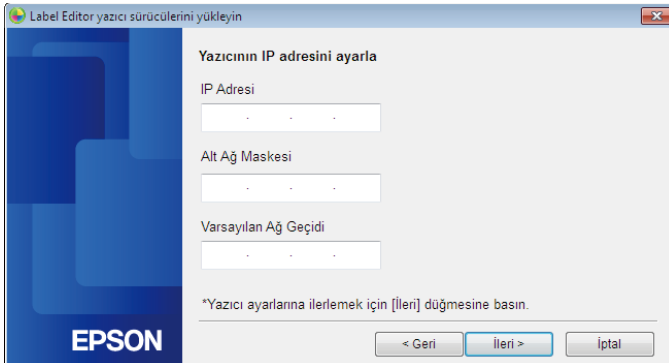
3.

[Kablolu LAN] seçeneğini seçin.



4.

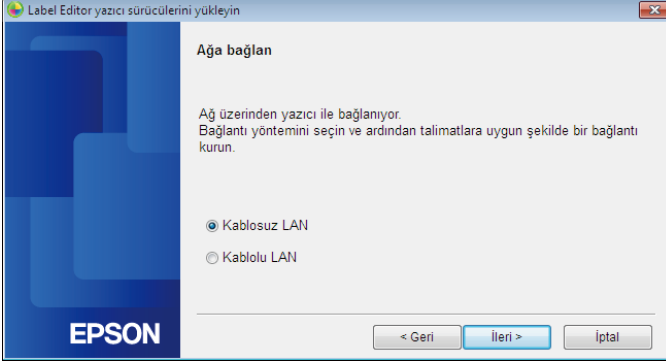
Yazıcı için IP Adresi, Alt Ağ Maskesi ve Varsayılan Ağ Geçidi bilgilerini girin.



5.

Sonraki ekran açıldığında, USB kabloyu yazıcıdan çıkarın.

Daha sonra, kullanılacak bağlantı yöntemini seçin ve ayarları yapılandırmaya devam edin.



Tařınabilir terminalden baęlanma

Aę ayarları yapılandırılmış olan bir yazıcıya akıllı telefon veya tablet bilgisayar gibi tařınabilir bir terminal baęlamak için kullanılan yöntemlere ilişkin açıklamaları bulabilirsiniz.

! Önemli

Baęlantı yöntemine baęlı olarak, aę ayarlarını önceden yapılandırmanız gerekecektir.

- Bir yazıcı ve bir tařınabilir terminal aygıtının yer aldığı durumlar için yazıcı Basit AP Modu'na ayarlanır.
 - [Kablosuz LAN baęlantısı \(Basit AP Modu\) kurulumu \(sf. 39\)](#)
- Yazıcıya bir aę üzerinden baęlanıyorsanız, yazıcı aęa baęlanır.
 - [Kablosuz LAN baęlantısı \(Altyapı Modu\) kurulumu \(sf. 11\)](#)

Tařınabilir terminaller iin Epson uygulaması

Yazıcıda akıllı telefonunuz veya tablet bilgisayarınız üzerinden etiket yazdırmak iin, akıllı telefonunuz veya tablet bilgisayarınızı destekleyen yazılımı yklemeniz gerekir.

Not

- Uyumlu iřletim sistemleri hakkında en gncel bilgiler iin Seiko Epson Corporation web sitesine bakın.
→ <https://www.epson.com>
- Uygulamaların ayrı ayrı yklenmesi ve ilgili iřlevleri ve zellikleri hakkında ayrıntılı bilgi iin, doęrudan yazılım bayilerinin sayfalarına bakın.
- Uygulamayı indirmeden nce, uygulamanın indirileceęi akıllı telefon veya tablet bilgisayarın kablosuz LAN iřlevi aık durumda olmalı ve bir aęa baęlanabileceęi bir ortamda bulunmalıdır. Akıllı telefonunuz veya tabletiniz iin aę ayarlarını yapılandırmaya iliřkin talimatlar iin tařınabilir terminal aygıtınızın kullanma kılavuzuna bakın.

Akıllı telefon veya tablet gibi bir tařınabilir terminalden bir yazıcıya baęlanma

1.

Uygulamayı bařlatın, ara ubuęunda yazıcı simgesine (Yazıcı Ayarı) dokunun, ardından yazdırma ayarları menüsünde kullanılabilen mevcut yazıcıların bir listesini görüntüleyin.

Kullanılabilen mevcut yazıcıların bir listesi açılır.

2.

Yazdırmayı bařlatmak için listeden kullandığınız yazıcıyı seçin.

Not

Yazıcı görüntülenemezse ařaęıdaki hususları kontrol edin:

- Akıllı telefonunuz veya tabletinizde kablosuz LAN iřlevi etkin durumda mı?
- Yazıcının aę ayarları doęru řekilde yapılandırılmış mı?

İkinci bir bilgisayar veya taşınabilir terminal ekleme

Yazıcının, bir ağ üzerinden ağ ayarlarını yapılandırmak için kullanılan bilgisayar dışındaki ayrı bir bilgisayar (ikinci veya sonraki bilgisayar) veya bir taşınabilir terminal aygıtı üzerinde kullanılmak üzere ayarlanması için prosedürler aşağıda açıklanmaktadır.

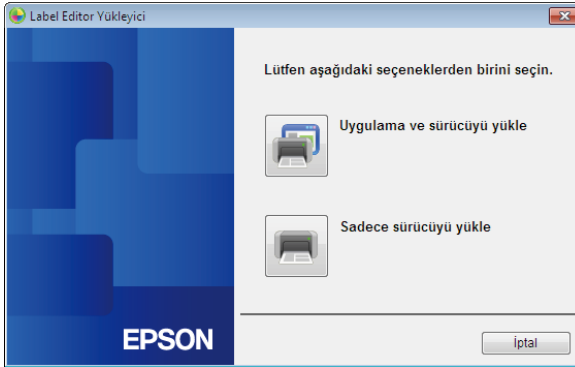
Bilgisayar ekleme

1.

Bilgisayardan Label Editor Yükleyiciyi başlatın.

2.

[Uygulama ve sürücüyü yükle] düğmesine basın.

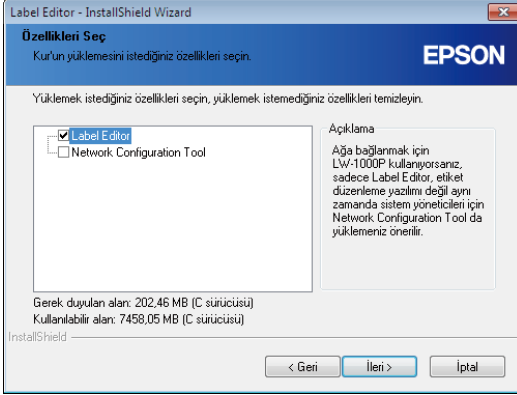


3.

Görüntülenen Lisans Sözleşmesinin içeriğini kontrol edin ve Lisans Sözleşmesinin hüküm ve koşullarını okuyup kabul ettiğinizi belirtmek için [Katılıyorum]'u tıklayın. Daha sonra, ekran talimatlarını izleyerek kurulum sürecine devam edin.

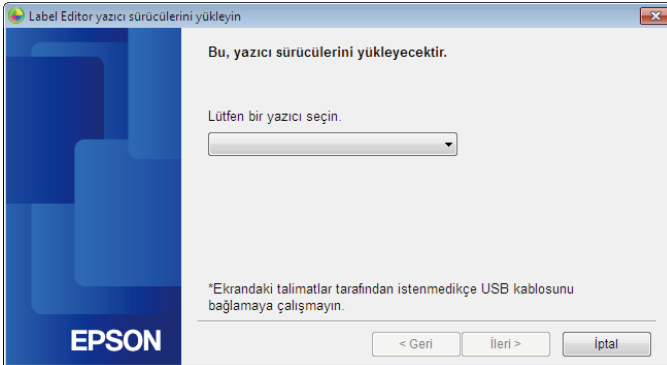
4.

[Label Editor] seçeneğini işaretleyin.
Gerekliyse Network Configuration Tool seçeneğini de işaretleyin.



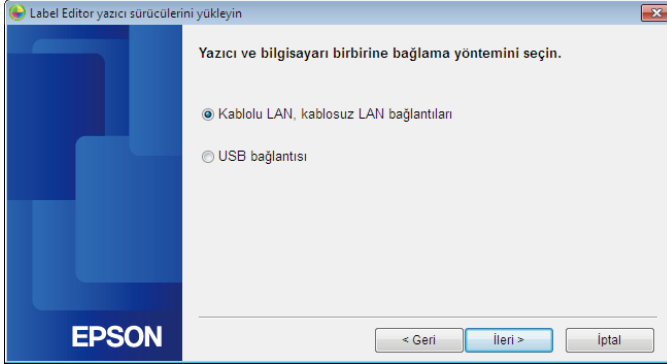
5.

Bir model (kullanılacak yazıcı) seçin.



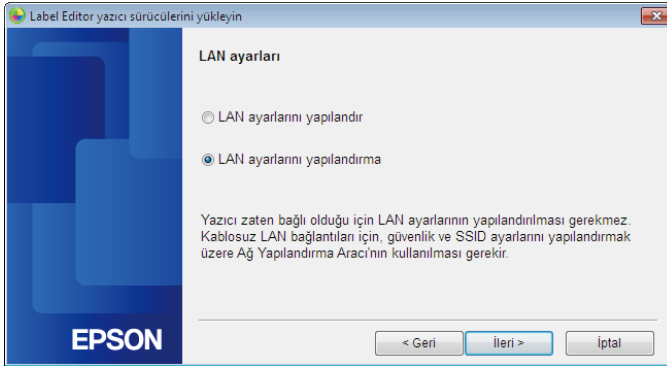
6.

[Kablolu LAN, kablosuz LAN bağlantıları] seçeneğini seçin.



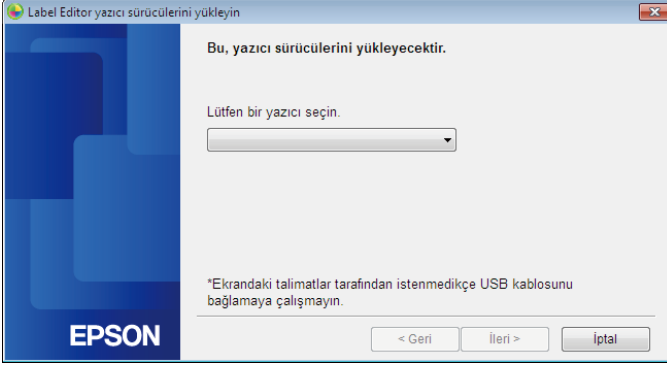
7.

[LAN ayarlarını yapılandırma] seçeneğini seçin.



8.

Bir yazıcı seçin.



Not

- Ağ ayarları yapılandırdıktan sonra yazıcı görüntülenir. Yazıcı görüntülenemezse aşağıdaki prosedürleri tamamlamayı deneyin:
IP adresi manuel olarak ayarlandıysa:
[Belirtilen bir IP kullanarak aramayı tekrar başlatın.] düğmesine basın ve açılan ekranda belirtilen IP adresini girin.
IP adresi otomatik olarak alındıysa:
[Yeniden ara] düğmesine basın.
Yukarıdakileri tamamladığınız halde yazıcı yine de görüntülenemezse, yazıcı ağ ayarlarının tamamen yapılandırılmadığını gösterir. Baştan başlamayı deneyin.
- [Yeniden ara] düğmesi kullanılarak yapılan aramalar sadece aynı ağ kesiminde gerçekleştirilebilir. Yönlendirici aralığının dışındaki bir ağ kesiminde yer alan bir yazıcıya bağlanmak için, bağlanmak istediğiniz yazıcının IP adresini kontrol edin ve [Belirtilen bir IP kullanarak aramayı tekrar başlatın.] düğmesini kullanarak tekrar aramayı deneyin.

Ekran da gösterilen talimatları izleyerek ayarları yapılandırmaya devam ederseniz, ağ yazıcı sürücüsü yüklenmeye başlar. Yükleme tamamlandığında ayarlar yapılandırma süreci sona erer.

Yazıcının düzgün çalıştığından emin olmak için Label Editor'den bir test sayfası yazdırın.

Akıllı telefon veya tablet gibi bir taşınabilir terminal ekleme

Uygulamayı başlatın, araç çubuğunda yazıcı simgesine (Yazıcı Ayarı) dokunun, ardından yazdırma ayarları menüsünde kullanılabilen mevcut yazıcıların bir listesini görüntüleyin. Kullanılabilen mevcut yazıcıların bir listesi açılır. Yazdırmayı başlatmak için listeden kullandığınız yazıcıyı seçin.

Yazıcı ağ ayarlarını denetleme/değiřtirme

Yazıcı ağ ayarlarını denetlemenin iki yöntemi bulunur: biri yazıcıdan ağ durumunu yazdırarak denetlemek, diğeri de Network Configuration Tool'u kullanarak denetlemek. Yazıcı ağ ayarlarında deęiřiklik yapmak için Network Configuration Tool'u kullanabilirsiniz.


Yazıcıdaki ağ ayarları tek başına nasıl denetlenir

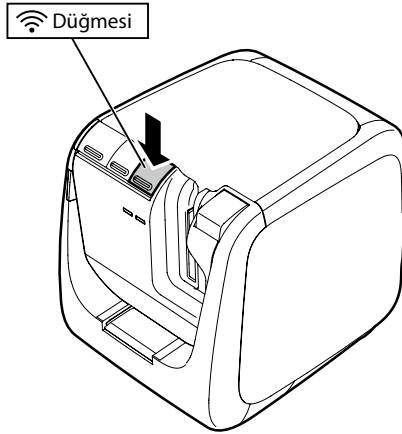
Yazıcıdan ağ durumunu yazdırarak ağ ayarlarını denetleyebilirsiniz.

Not

Yazıcıdan ağ ayarlarını bastırmak için, mümkün olduđu kadar geniş bir řerit yerleřtirdiđinizden emin olun. Ağ ayarlarını bastırmak için önceden kesilmiş etiketler kullanılamaz.

1.

Yazıcının řu anda yazdırma yapmadıđından emin olun ve ardından  düğmesini en az 3 saniye basılı tutun.



2.

Ağ ayarlarına ilişkin ayrıntılar yazdırılır.

<General>		<WLAN Simple AP>	
Software	2.222	SSID	DIRECT-LW-1000PXXXXXXXXX
Printer	LW-1000PXXXXXXXX	Password	XXXXXXXXX
Bonjour	EPSON LW-1000P		
WLAN Mode	Infrastructure		
<LAN>			
IP	Auto(192.168.0.1/255.255.255.0)		
MAC	XXXXXXXXXXXX		
<WLAN Infrastructure>			
IP	Auto(0.0.0.0/255.255.255.0)		
MAC	XXXXXXXXXXXX		
SSID	SSIDXXXXXXXXX		

3.

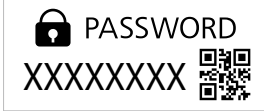
řerit üzerine yazdırılan ayrıntıların türleri aşağıda listelenmiştir.

Öge	Yazdırma örnekleri	Açıklama
<Genel>	---	Genel ayarlara ilişkin ayrıntılar yazdırılır.
Software	2.222	Yazıcı ürün bilgisi sürümü yazdırılır.
Printer	LW-1000PXXXXXXXX	Yazıcı adı yazdırılır.
Bonjour	EPSON LW-1000P	Bonjour hizmet adı yazdırılır.
WLAN Mode	Infrastructure	Aşağıdaki yazıcı kablosuz LAN modlarından birinin adı yazdırılır. Altyapı/Basit AP/Wi-Fi'yi devre dışı bırak
<LAN>	---	Kablolu LAN ayarları yazdırılır.
IP	Auto (192.168.0.1/ 255.255.255.0)	Belirtilen IP adresi ve alt ağ maskesi yazdırılır. Auto yazdırılırsa, IP adresinin otomatik olarak alınacağını gösterir.
MAC	XXXXXXXXXXXX	Kablolu LAN için MAC adresi yazdırılır.
<WLAN Infrastructure>	---	Kablosuz LAN Altyapı Modu için ayarları yazdırılır.
IP	Auto (0.0.0.0/ 255.255.255.0)	Belirtilen IP adresi ve alt ağ maskesi yazdırılır. Auto yazdırılırsa, IP adresinin otomatik olarak alınacağını gösterir.
MAC	XXXXXXXXXXXX	Kablosuz LAN için MAC adresi yazdırılır.
SSID	SSIDXXXXXXXXX	Katılım ağı için SSID bilgisi yazdırılır.
<WLAN Simple AP>	---	Basit AP Modu ayarları yazdırılır.

Öge	Yazdırma örnekleri	Açıklama
SSID	DIRECT-LW- 1000PXXXXXXXXX	Basit AP Modu'nda kullanılan SSID yazdırılır.
Password	XXXXXXXX	Basit AP Modu'nda kullanılan parola yazdırılır.

Not

Başlangıç parolası yazıcıya yapıştırılmış bir parola etiketine yazılmıştır.



Parola etiketi yoksa başlangıç parolası "12345678"dir.

Bilgisayardan denetim nasıl yapılır

Ağ ayarlarını bir bilgisayardan denetlemek için, Label Editor ile aynı anda yüklenen Network Configuration Tool'u kullanın.

! Önemli

- Yazıcı sürücüsü yüklendiğinde Network Configuration Tool yüklenmemişse, Label Editor Yükleyici'den aracı yükleyin.
- Yazıcının ağ ayarları, uygun USB yazıcı sürücüsüne sahip olmayan bir bilgisayardan kontrol edilemez.
- Ağ ayarlarını bir bilgisayardan kontrol etmek için, yazıcı ve bilgisayarın bir USB kablosu kullanarak birbirine bağlı olması gerekir.

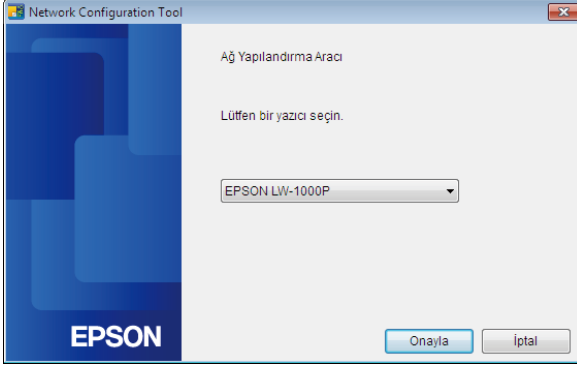
1.

Network Configuration Tool'u başlatın.

[Başlat] - [Tüm uygulamalar] - [EPSON] - [Label Editor Network] - [Network Configuration Tool] öğelerini verilen sırayla tıklayın.

2.

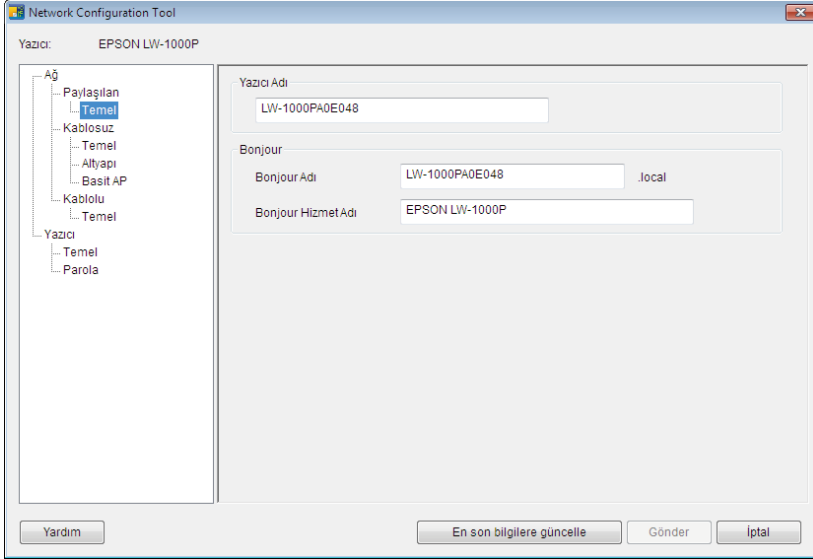
Bir yazıcı seçin.

**Not**

Yazıcı görüntülenemiyorsa, USB yazıcı sürücüsü düzgün biçimde yüklenmemiş olabilir. Kurulum prosedürlerine baştan başlayarak USB yazıcı sürücüsünü yeniden yüklemeyi deneyin.

3.

Yapılandırma aracı menüsü görüntülenir.



4.

Soldaki ağaç menüsünden denetlemek istediğiniz öğeyi seçin ve ardından bu öğe için ağ ayarlarını denetleyin.

! Önemli

- Ağ ayarlarında deęiřiklik yapılırken, ayarları deęiřtirilen yazıcının adının ekranın sol üst bölümünde görüntülediğinden emin olun.
- Network Configuration Tool'da yazıcı için ayarlanan bir parola varsa, doğru parolayı girmezseniz ağ ayarlarında deęiřiklik yapamazsınız.

Denetlenebilen/değiřtirilebilen ağ ayarları ayrıntıları

Ařağıdaki listeden denetlemek/ayarlamak istediđiniz ayrıntıları seçin. Öđelere ait açıklamalar belirtilen referans sayfalarında listelenmiřtir.

Denetlenecek/değiřtirilecek ayar		Ayar öęesi	Yapılandırılabilir	Referans sayfa
Genel ayarlar				
Aęda kullanılan yazıcı adını denetlemek/deęiřtirmek için		Yazıcı Adı	Evet	sf. 79
		Bonjour Adı	Evet	
		Bonjour Hizmet Adı	Evet	
Kablosuz LAN ayarları				
Kablosuz LAN modunu denetlemek/deęiřtirmek için		Kablosuz LAN modu	Evet	sf. 80
		Kablosuz LAN MAC Adresi	Hayır	
Altyapı Modu ayarlarını denetlemek/deęiřtirmek için	Kablosuz LAN baęlantı durumu	Baęlantı durumu	Hayır	sf. 81
		Kablosuz LAN kullanım standartları	Hayır	
	IP adresi ayarları	IP adresi nasıl alınır	Evet	
		IP Adresi	Evet	
		Alt Aę Maskesi	Evet	
		Varsayılan Aę Geçidi	Evet	
	Güvenlik ayarları	Kimlik Doğrulama Yöntemi	Evet	
		řifreleme Yöntemi	Evet	
		SSID	Evet	
		Güvenlik anahtarı (Parola)	Evet	
Basit AP Modu ayarlarını denetlemek/deęiřtirmek için	Kablosuz LAN baęlantı durumu	Kablosuz LAN kullanım standartları	Hayır	sf. 83
		DHCP sunucu durumu	Hayır	
	IP adresi ayarları	Yayın Bařlangıç IP Adresi	Hayır	
		Belirtilen IP adresi	Hayır	
		Alt Aę Maskesi	Hayır	
	Güvenlik ayarları	Kimlik Doğrulama Yöntemi	Hayır	
		řifreleme Yöntemi	Evet	
		SSID	Evet	
		Güvenlik anahtarı (Parola)	Evet	

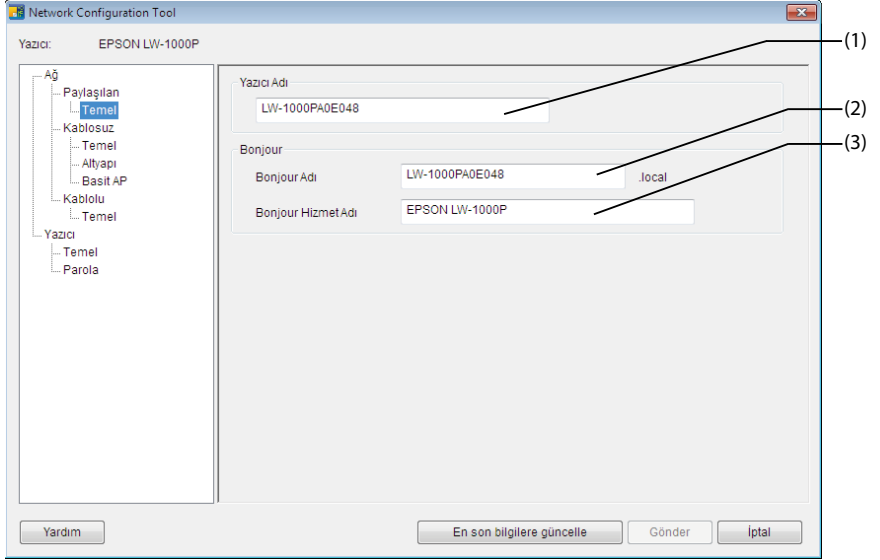
Denetlenecek/değiřtirilecek ayar	Ayar öęesi	Yapılandırılabilir	Referans sayfa
Kablolu LAN ayarları			
Kablolu LAN baęlantı durumunu denetlemek/değiřtirmek için	Baęlantı durumu	Hayır	sf. 85
	Kablolu LAN MAC Adresi	Hayır	
IP adresi ayarlarını denetlemek/değiřtirmek için	IP adresi nasıl alınır	Evet	
	IP Adresi	Evet	
	Alt Ağ Maskesi	Evet	
	Varsayılan Ağ Geçidi	Evet	
Yazıcı ayarları			
Yazılım bilgisini denetlemek için	Ürün bilgisi sürümü	Hayır	sf. 86
Yazıcı zaman aşımı ayarlarını denetlemek için	Baskı Zaman Aşımı	Evet	
Ayarları deęiřtirmede kullanılan parolayı deęiřtirmek için	Parola	Evet	sf. 87

! Önemli

- Yazıcının ağ ayarlarını deęiřtirmek için, ekranın altında yer alan [Gönder] düęmesine basarak, yazıcı ekranında gösterilmeyen öęeler de dahil olmak üzere Network Configuration Tool kullanılarak ayarlanabilen tüm ayar deęerlerini gönderin; bu işlem deęiřikliklerin yansıtılması sağlar.
Ağ ayarlarını deęiřtirmek için, ilk olarak tüm ayarların istenildięi gibi yapılandırıldıęını onaylayın ve ardından [Gönder] düęmesine basın.
- Ağ ayarlarında deęiřiklik yapmaya çalışmadan önce, ilk olarak [En son bilgilere güncelle] düęmesine basın, yazıcıda ayarlı deęerleri kontrol edin ve ardından istenilen deęiřiklikleri yapın.
- Ağ ayarlarında yapılan deęiřiklikleri reddetmek için İptal düęmesine basın ve Network Configuration Tool'u kapatın.

■ Ağda kullanılan yazıcı adını denetlemek/değiřtirmek için

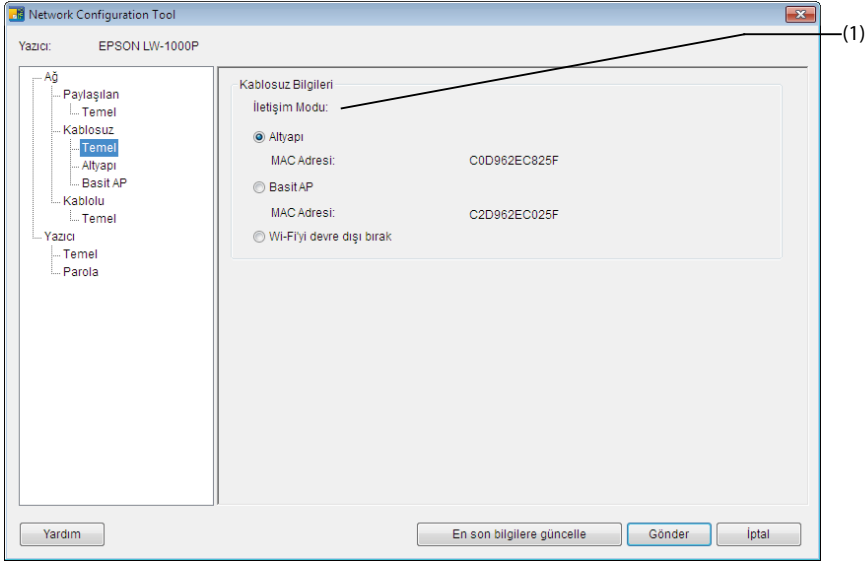
Soldaki ağaç menüsünde [Ağ] - [Paylaşılan] - [Temel] ögesini seçtiğinizde açılan ekran. Denetlenebilen/değiřtirilebilen öge ayrıntıları aşağıda listelenmiştir.



#	Öge	Yapılandırılabilir	Ayar ayrıntıları
1	Yazıcı Adı	Evet	Ağda kullanılan yazıcının adı Windows tabanlı bir bilgisayardan bakıldığında yazıcı bu ad altında görüntülenir.
2	Bonjour Adı	Evet	Ağda kullanılan yazıcının Bonjour adı. Mac OS tabanlı bir bilgisayardan bakıldığında yazıcı bu ad altında görüntülenir.
3	Bonjour Hizmet Adı	Evet	iOS tabanlı veya Android™ OS tabanlı taşınabilir terminal aygıtından bakıldığında yazıcı bu ad altında görüntülenir.

■ Kablosuz LAN modunu denetlemek/değiřtirmek için

Soldaki ağaç menüsünde [Ağ] - [Kablosuz] - [Temel] ögesini seçtiğinizde açılan ekran. Denetlenebilen/değiřtirilebilen öge ayrıntıları aşağıda listelenmiştir.



#	Öge	Yapılandırılabilir	Ayar ayrıntıları
1	İletişim Modu	Evet	Yazıcının ayarlandığı iletişim modunu gösterir. Mevcut üç mod arasında ileri geri seçim yapılabilir ve değiřtirebilirsiniz: Altyapı, Basit AP ve Wi-Fi'yi devre dışı bırak. Altyapı Modu'nda ve Basit AP Modu'nda kullanılan MAC adres bilgisini görüntüler.

■ Altyapı Modu ayarlarını denetlemek/değiřtirmek için

Soldaki ağaç menüsünde [Ağ] - [Kablosuz] - [Altyapı] ögesini seçtiğinizde açılan ekran. Denetlenebilen/değiřtirilebilen öge ayrıntıları aşağıda listelenmiştir.

Network Configuration Tool

Yazıcı: EPSON LW-1000P

Ağ

- Paylaşılan
- Temel
- Kablosuz
- Basit AP
- Kablolu
- Temel

Yazıcı

- Temel
- Parola

Kablosuz Bağlantı Durumu

Kablosuz Bağlantı Durumu: Onaylanmadı

Kablosuz Modu: IEEE 802.11b/g/n

IP Adresi Ayarları

☒ Oto ☐ Manuel

IP Adresi: 0 . 0 . 0 . 0

Alt Ağ Maskesi: 0 . 0 . 0 . 0

Varsayılan Ağ Geçidi: 0 . 0 . 0 . 0

Güvenlik Ayarları

Kimlik Doğrulama Yöntemi: WPA2-PSK

Şifreleme Yöntemi: AES

SSID: -

PSK (Önceden Paylaşılan Anahtar):

WEP Anahtarı 1:

Bir SSID seçin

Yardım

En son bilgilere güncelle

Gönder

İptal

Bir SSID seçin

Lütfen bir ağ seçin (SSID).

Ağ (SSID)	Güvenlik	Sinyal Durumu
aterm-e57926-g	Evet	■ ■ ■ ■ ■
106F3F3C7FF3	Evet	■
106F3F3C7FF3-1	Evet	■

Tamam

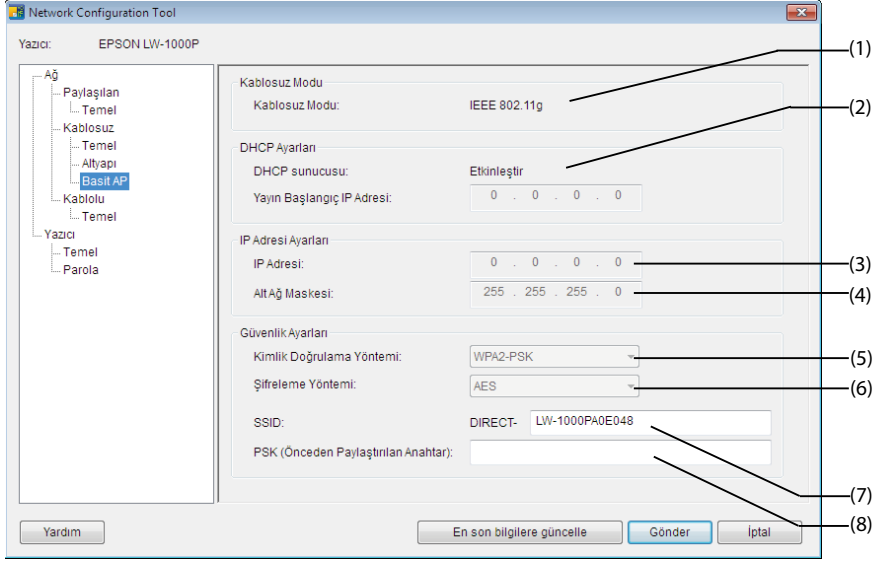
İptal

#	Öge	Yapılandırılabilir	Ayar ayrıntıları
1	Kablosuz Bağlantı Durumu	Hayır	Çevrimiçi veya Çevrimdışı olarak kablosuz LAN durumunu görüntüler. En son bağlantı durumuna güncellemek için [Bağlantıyı Onayla] düğmesine basın. Bağlı olduğunuz kablosuz LAN için uygulanabilir standartlar da görüntülenir.
2	Oto/Manüel	Evet	IP adresi alma yöntemi olarak [Oto] ile [Manüel] seçenekleri arasından seçim yapabilirsiniz. [Oto] seçildiğinde, IP Adresi, Alt Ağ Maskesi ve Varsayılan Ağ Geçidi otomatik olarak ayarlanır.
3	IP Adresi	Evet*	Yazıcı için ayarlı IP adresi.
4	Alt Ağ Maskesi	Evet*	Yazıcının bağlı olduğu ağın alt ağ maskesi.
5	Varsayılan Ağ Geçidi	Evet*	Yazıcının bağlı olduğu ağın varsayılan ağ geçidi.
6	Kimlik Doğrulama Yöntemi	Evet	Yazıcının ayarlandığı kablosuz LAN için güvenlik kimlik doğrulama yöntemi. Aşağıdaki dört türden birini seçebilirsiniz: Açık/Paylaşılan/WPA-PSK/WPA2-PSK
7	Şifreleme Yöntemi	Evet	Yazıcının ayarlandığı kablosuz LAN için şifreleme yöntemi. Aşağıdaki dört türden birini seçebilirsiniz: Yok/WEP/TKIP/AES
8	SSID	Evet	Yazıcının bağlı olduğu ağın SSID bilgisini görüntüler. [Bir SSID seçin] düğmesine basarak yazıcı tarafından algılanan SSID'lerin bir listesini oluşturun ve ardından bağlı olduğunuz ağı seçin.
9	PSK (Önceden Paylaşılan Anahtar)	Evet	Şifreleme Yöntemi'nde bir TKIP veya AES kullanıldığında şifreli iletişimlerde kullanılan parola görüntülenir.
10	WEP Anahtarı	Evet	Şifreleme Yöntemi'nde bir WEP kullanıldığında şifreli iletişimlerde kullanılan WEP anahtarı görüntülenir.

*IP adresi alma yöntemi olarak [Manüel] seçiliyse bu seçeneği ayarlayabilirsiniz.

■ Basit AP Modu ayarlarını denetlemek/değiřtirmek için

Soldaki ağ menüsünde [Ağ] - [Kablosuz] - [Basit AP] ögesini seçtiğinizde açılan ekran. Denetlenebilen/değiřtirilebilen öge ayrıntıları aşağıda listelenmiştir.



#	Öge	Yapılandırılabilir	Ayar ayrıntıları
1	Kablosuz Modu	Hayır	Bağlı olduğunuz kablosuz LAN için uygulanabilir standartlar görüntülenir.
2	DHCP Ayarları	Hayır	Yazıcı için DHCP sunucu durumu ve yayın başlangıç IP adresi görüntülenir.
3	IP Adresi	Hayır	Basit AP Modu'nda kullanılan yazıcıya ayarlanan IP adresi.
4	Alt Ağ Maskesi	Hayır	Basit AP Modu'nda kullanılan alt ağ maskesi.
5	Kimlik Doğrulama Yöntemi	Hayır	Yazıcının ayarlandığı kablosuz LAN için güvenlik kimlik doğrulama yöntemi. WPA2-PSK otomatik olarak seçilir.
6	Şifreleme Yöntemi	Evet	Yazıcının ayarlandığı kablosuz LAN için şifreleme yöntemi. AES otomatik olarak seçilir.
7	SSID	Evet	Basit AP Modu'nda yazıcı tarafından kullanılan SSID görüntülenir. SSID'in başına daima "DIRECT-" eklenir.

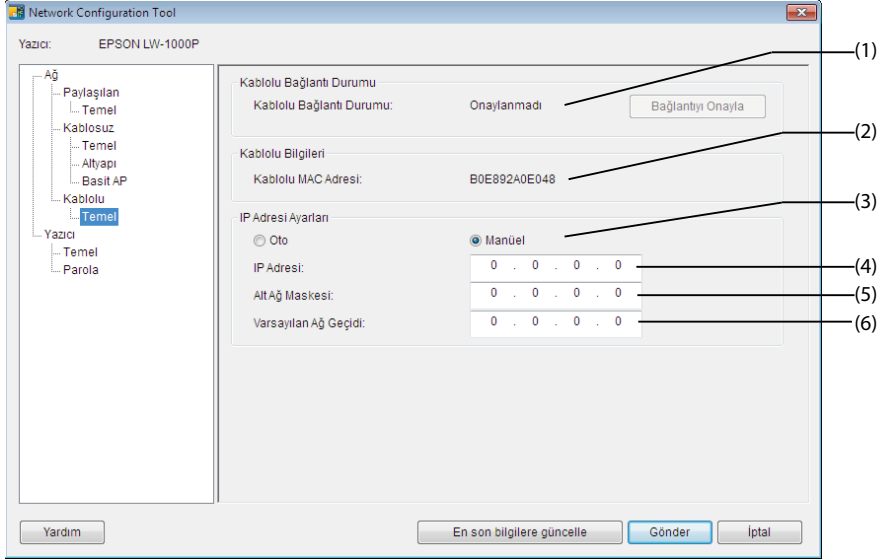
#	Öğ	Yapılandırılabilir	Ayar ayrıntıları
8	PSK (Önceden Paylaşırlan Anahtar)	Evet	Basit AP Modu'nda yazıcı tarafından kullanılan PSK (Önceden Paylaşırlan Anahtar) görüntülenir.

! Önemli

Şifreleme Yöntemi, SSID veya PSK (Önceden Paylaşırlan Anahtar) öğelerinde değışiklik yaparsanız, Basit AP Modunda bağılı olan kablosuz aygıtların bağlantısı kesilir ve yeniden yapılandırma gerekir. Bağılı aygıtlar için SSID ve PSK (Önceden Paylaşırlan Anahtar) öğelerini değıştirmeye çalıştığınızda dikkatle ilerlediğinizden emin olun.

■ Kablolu LAN bağlantı durumunu denetlemek/değiřtirmek için

Soldaki ağaç menüsünde [Ağ] - [Kablolu] - [Temel] ögesini seçtiğinizde açılan ekran. Denetlenebilen/değiřtirilebilen öge ayrıntıları aşağıda listelenmiştir.

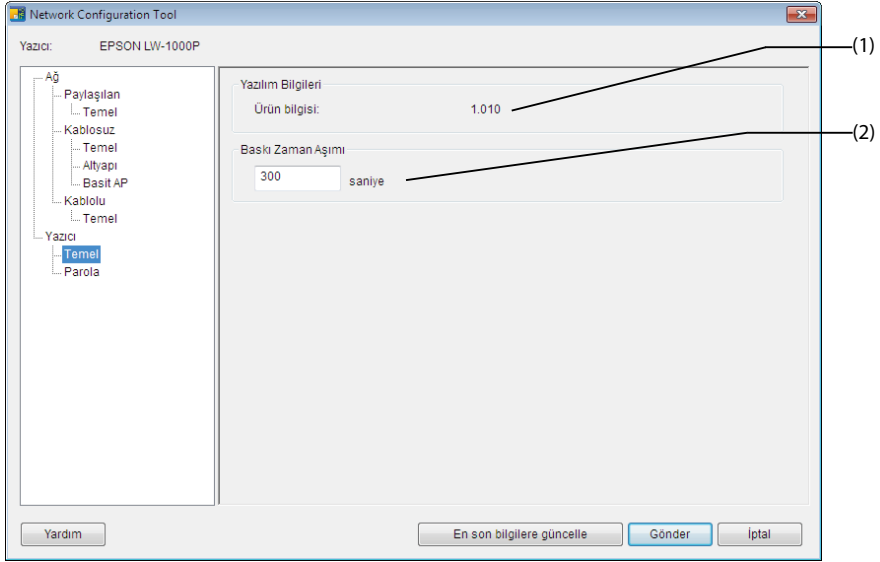


#	Öge	Yapılandırılabilir	Ayar ayrıntıları
1	Kablolu Bağlantı Durumu	Hayır	Kablolu LAN bağlantı durumunu görüntüler. En son bağlantı bilgilerini güncellemek için [Bağlantıyı Onayla] düğmesine basın.
2	Kablolu MAC Adresi	Hayır	Kablolu LAN'a bağlandığında kullanılan yazıcının MAC adresi görüntülenir.
3	Oto/Manüel	Evet	IP adresi alma yöntemi olarak [Oto] ile [Manüel] seçenekleri arasından seçim yapabilirsiniz. [Oto] seçildiğinde, IP Adresi, Alt Ağ Maskesi ve Varsayılan Ağ Geçidi otomatik olarak ayarlanır.
4	IP Adresi	Evet*	Yazıcı için ayarlı IP adresi.
5	Alt Ağ Maskesi	Evet*	Yazıcının bağlı olduğu ağın alt ağ maskesi.
6	Varsayılan Ağ Geçidi	Evet*	Yazıcının bağlı olduğu ağın varsayılan ağ geçidi.

*IP adresi alma yöntemi olarak [Manüel] seçiliyse bu seçeneği ayarlayabilirsiniz.

■ Yazılım bilgisini denetlemek için/Yazıcı zaman ařımı ayarlarını denetlemek için

Soldaki ağaç menüsünde [Yazıcı] - [Temel] ögesini seçtiđinizde açılan ekran. Denetlenebilen/deđiřtirilebilen öge ayrıntıları ařađıda listelenmiřtir.

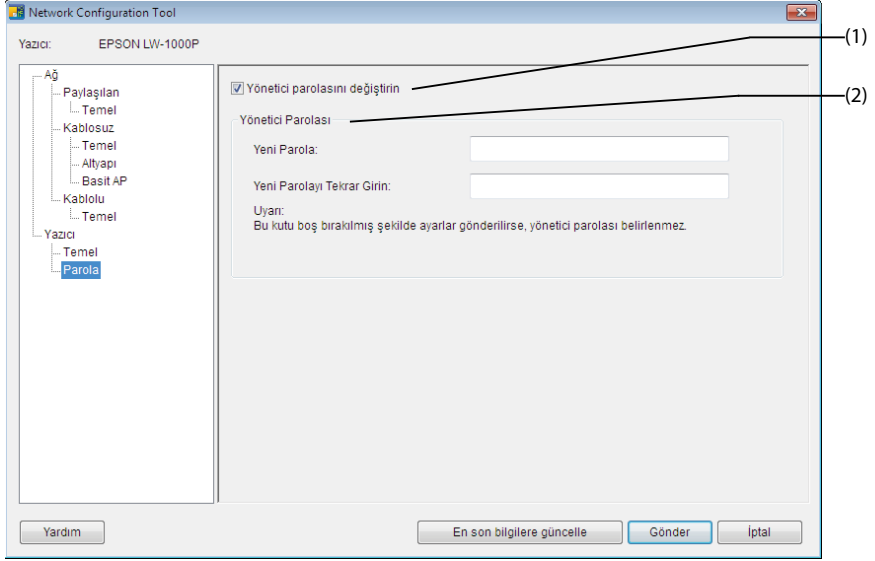


#	Öge	Yapılandırılabilir	Ayar ayrıntıları
1	Ürün bilgisi	Hayır	Yazıcının ürünü bilgisi sürümü görüntülenir.
2	Baskı Zaman Ařımı	Evet	Yazdırma bir ağ üzerinden yapıldığında, yazıcının yazdırma verilerini almak için belirli bir süre geçene kadar bekleyecek şekilde ayarlanıp ayarlanmadığını gösterir.

■ Ayarları deęiřtirmede kullanılan parolayı deęiřtirmek için

Soldaki ağaç menüsünde [Yazıcı] - [Parola] öęesini seçtięinizde açılan ekran.

Denetlenebilen/deęiřtirilebilen öęe ayrıntıları ařaęıda listelenmiřtir.



#	Öęe	Yapılandırılabilir	Ayar ayrıntıları
1	Yönetici parolasını deęiřtirin	Evet	Yönetici parolasını deęiřtirirken bu onay kutusunu iřaretleyin.
2	Yönetici Parolası	Evet	Ayarlanacak yeni parolayı girmek için kullanılır. Deęiřiklikleri onaylamak için yeni parola iki kez girilmelidir. Bu adımda yazıcıya bir parola ayarlanırsa, ağ ayarlarında deęiřiklik yapmaya çalıřsanız parola girmeniz istenir.

! Önemli

Deęiřiklik yaparken parola satırını boş bırakırsanız, parola boş kalır.

Ağ ayarlarını yazıcıya gönderme

Ağ ayarlarında deęiřiklik yaptıktan sonra, düzenleme yapılan ayar ayrıntılarını yazıcıya göndermek ve yapılandırma prosedürlerini tamamlamak için ekranın altında yer alan [Gönder] düğmesine basın.

! Önemli

Deęiřiklik yapmak için ayarlı bir parola varsa, [Gönder] düğmesine bastığınızda parola giriř ekranı açılır. Ayarlanmış olan parolayı girin. Parolayı sıfırlamak için, yazıcıyı yeniden başlatarak varsayılan ayarlarına sıfırlamanız gerekir. Yazıcıyı yeniden başlatma işlemi sona erdiğinde, ağ ayarları da dahil tüm ayarları yeniden yapılandırın.

→ Ağ Ayarlarını Sıfırlama (sf. 89)

Ağ Ayarlarını Sıfırlama

Yazıcının ağ ayarlarını sıfırlamak için aşağıdaki prosedürleri tamamlayın.

! Önemli

Ağ ayarları için sıfırlama işlemi yürütüldüğünde, Kablosuz LAN (Altyapı Modu/Basit AP Modu) ve Kablolü LAN'a ilişkin tüm ayarlar sıfırlanır ve fabrika ayarlarına dönlür. Ağ ayarlarını deęiřtirmek için kullanılan parola da sıfırlanır.


Not

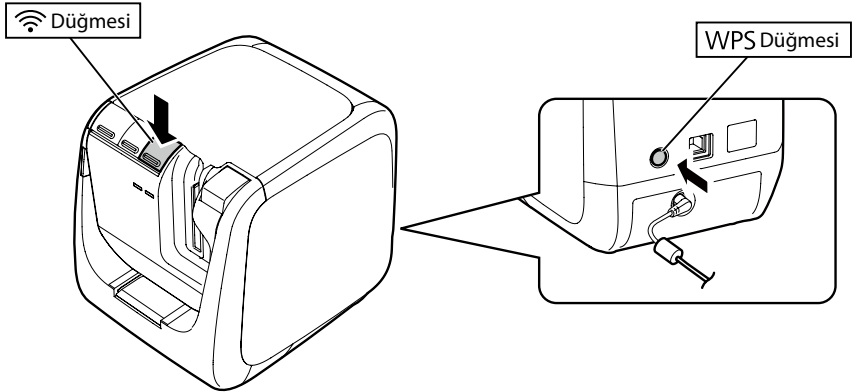
LW-Z5010 Series'in ağ ayarlarını başlangıç durumuna getirirken LW-Z5010 Series Kullanım Kılavuzuna bakın.

1.

Yazıcı gücünün kapalı olduğundan emin olun.

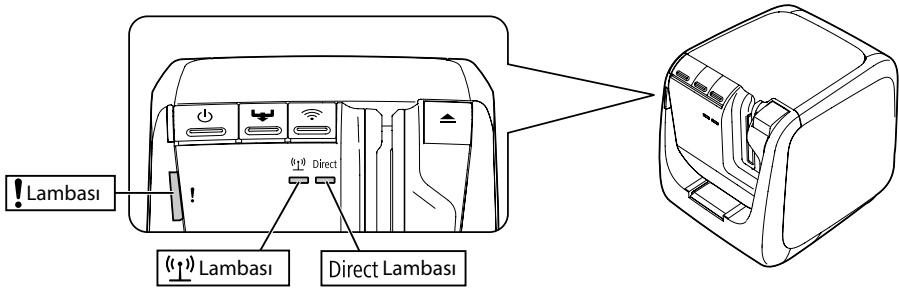
2.

Yazıcının arkasında bulunan WPS düğmesini ve yazıcının önünde bulunan  düğmesini basılı tutarak yazıcının gücü açın.



3.

! lambası, (U) / lambası ve Direct / lambası yanar ve ağ ayarlarını sıfırlama işlemi başlatılır.



4.

Ağ ayarlarının başlatılması tamamlandığında üç lamba söner.

Not

Ağ ayarlarını sıfırlıyorsanız, sıfırlama işlemi tamamlandıktan sonra ağ ayarlarını yeniden yapılandırırdığınızdan emin olun.

Sorun Giderme

Bu bölümde yazıcının ağ ayarlarına ilişkin sorunları çözme konusundaki sorun giderme prosedürleri listelenmiştir.

- Label Editor Yükleyiciyi kullanılarak yapılan ağ ayarlarına ilişkin sorun giderme (sf. 92)
- Network Configuration Tool kullanılarak yapılan ağ ayarlarına ilişkin sorun giderme (sf. 93)
- Kablosuz LAN bağlantılarına (Altyapı Modu) ilişkin sorun giderme (sf. 97)
- Kablosuz LAN bağlantılarına (Basit AP Modu) ilişkin sorun giderme (sf. 100)
- Kablolu LAN bağlantılarına ilişkin sorun giderme (sf. 104)
- Hiç bağlanamama sorunlarını çözme yöntemleri (sf. 106)

Not

Bu kılavuzdaki Sorun Giderme bölümünü kullanarak sorunları çözemediyseniz, ayrıntılı bilgi için İnternet üzerinden Seiko Epson Corporation sayfasına bağlanın ve "SSS" bölümüne bakın.

→ <https://www.epson.com>

Label Editor Yükleyiciyi kullanılarak yapılan ağ ayarlarına ilişkin sorun giderme

■ "Yazıcı ile iletişim kurulamıyor. USB kablosunu yazıcıya bağlayın ve gücü açın." mesajı çıkıyor

USB yazıcı sürücüsünü yüklemek için, yazıcı bir ağ üzerinden kullanılıyor olsa dahi, yazıcıyı USB kablo kullanarak bir bilgisayara bağlamanız gerekir. Yazıcı ve bilgisayarın USB bağlantı durumunu kontrol edin.

■ "Yazıcı bulunamıyor. Yazıcı bağlantısını kontrol edin." mesajı çıkıyor

Yazıcının aşağıda listelenen durumlardan herhangi birini sergilemediğinden emin olun.

- Mesaj [Yazıcı seç] ekranındaki [Yeniden ara] düğmesine bastığınızda çıkıyor. Yazıcının ağ ayarları, yazılımı yüklemek için kullanılan yazıcı ve bilgisayar farklı ağ kesimlerine yerleştirilecek şekilde yapılandırılmışsa (yani yazıcı, bilgisayardan izlendiğinde yönlendirici aralığının dışındaki bir ağa bağlanmış), yazıcı [Yeniden ara] düğmesine basılarak yapılan aramalarda bulunmaz.
Bu tür durumlarda, belirtilen bir IP adresini kullanarak yeniden arama yapmak için [Belirtilen bir IP kullanarak aramayı tekrar başlatın.] düğmesini kullanın.
- Yazıcının ağ ayarları doğru şekilde yapılandırılmamış olabilir.
Ağ yöneticinizden ağ ayarlarını yapılandırmak için gereken bilgileri kontrol etmesini isteyin ve ardından ayarları yeniden yapılandırmayı deneyin.

Network Configuration Tool kullanılarak yapılan ağ ayarlarına ilişkin sorun giderme

■ "Yazıcı bilgilerini elde etmek için veri alışverişi tamamlanmadı. Yazıcı ile bağlantıyı kontrol edin." mesajı çıkıyor

Yazıcının aşağıda listelenen durumlardan herhangi birini sergilemediğinden emin olun.

- Yazıcı şu anda yazdırıyor mu?
Yazıcı şu anda yazdırıyorsa, sona erene kadar bekleyin ve ardından tekrar deneyin.
- Yazıcının gücü kapalı mı?
Yazıcının gücünün açık olduğunu kontrol edin, açık değilse açın ve ardından tekrar deneyin.
- Ağın durumunu kontrol edin. Yazıcının ağ üzerinden iletişim kurduğundan emin olun. Ağ durumunu kendiniz kontrol edemiyorsanız, ağ yöneticiniz ile irtibata geçip yardım isteyin.

■ "Parola geçersiz olduğu için ayarlar tamamlanamıyor." mesajı çıkıyor

Kurulum sırasında yazıcıya bir parola ayarlarsanız, ağ ayarlarını değiştirmeye çalıştığınızda aynı parolayı yeniden girmeniz gerekir. Yazıcı için ayarlanan doğru parolayı girdiğinizden emin olun. Parolayı unuttuysanız veya ne olduğunu bilmiyorsanız, ağ yöneticiniz ile irtibata geçip yardım isteyin.

Gerekirse, ağ ayarlarını ilk varsayılan ayarlarına sıfırlayın.

→ Ağ Ayarlarını Sıfırlama (sf. 89)

Yazıcının ağ ayarlarını ilk varsayılan ayarlarına sıfırlayın ve ardından ayarları yeniden yapılandırın.

- Kablosuz LAN ayarları (Altyapı Modu)
→ [Kablosuz LAN bağlantısı \(Altyapı Modu\) kurulumu \(sf. 11\)](#)
- Erişim noktası kullanılmadan doğrudan bağlantı
→ [Kablosuz LAN bağlantısı \(Basit AP Modu\) kurulumu \(sf. 39\)](#)
- Kablolu LAN bağlantısı
→ [Kablolu LAN bağlantı ayarlarını yapılandırma \(sf. 55\)](#)

■ "Yazıcı üzerindeki veri ayarlanamıyor. Ayarları kontrol edin." mesajı çıkıyor.

Network Configuration Tool'a girilen verilerde hata, eksik ya da başka sorunlar olmadığından emin olun.

■ "Yazıcının IP adresi veya yazıcı adı (yazıcı adı, Bonjour adı veya Bonjour hizmet adı) değiştiriyse, iletişim artık mümkün olmayabilir." mesajı çıkıyor.

Ekrandaki [Onayla] düğmesi tıklanarak, Network Configuration Tool'da yapılan IP adresi veya yazıcı adı değişikliklerinin kabul edilmesi, ağ yazıcı sürücüsü ayarları değiştirilmediyse yazdırmanın devre dışı bırakılmasına neden olur.

Yazdırma yapılamıyorsa, ağ yazıcı sürücüsündeki ayarları güncellemek üzere aşağıdaki prosedürleri tamamlayın.

1.

Windows 11:

Sırasıyla Başlat - [Ayarlar] - [Bluetooth ve cihazlar] - [Yazıcılar ve tarayıcılar] öğelerini seçin.

Windows 10:

Sırasıyla Başlat - [Ayarlar] - [Cihazlar] - [Bluetooth ve diğer cihazlar] - [Aygıtlar ve Yazıcılar] öğelerini seçin.

Windows 8.1/8:

[Windows] tuşunu basılı tutarak [X] tuşuna basın ve ardından açılan listeden [Denetim Masası]'nı tıklayın.
[Denetim Masası]'nda [Aygıtlar ve Yazıcılar]'ı tıklayın.

Windows 7:

[Başlat] - [Aygıtlar ve Yazıcılar]'ı verilen sırayla tıklayın.

2.

Windows 11:

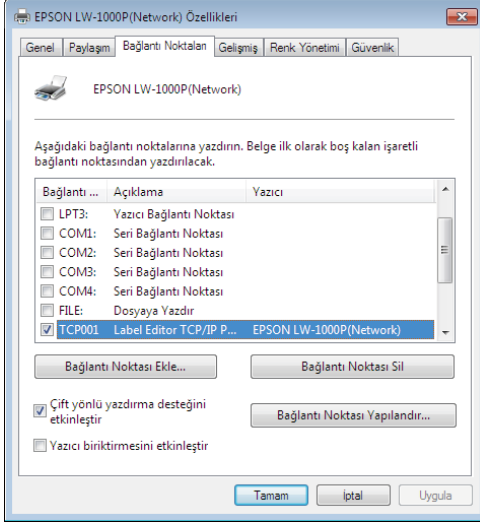
Ağ ayarları değiştirilen yazıcı adına tıklayın ve ardından [Yazıcı özellikleri] öğesine tıklayın.

Windows 10 veya öncesi:

Ağ ayarlarının değiştirildiği yazıcının simgesini sağ tıklayın ve ardından [Yazıcı özellikleri]'ni tıklayın.

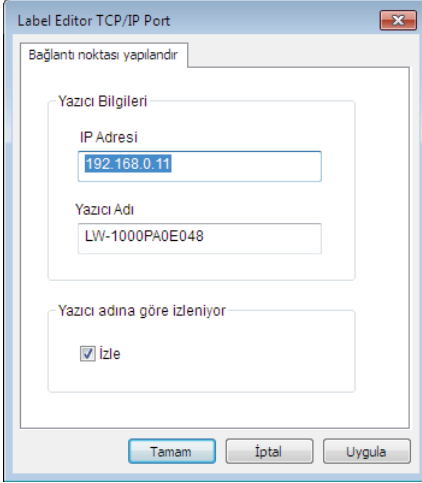
3.

[Bağlantı Noktaları]'nı tıklayın, [Bağlantı Noktaları]'nda işareti kaldırılmış bağlantı noktasını işaretleyin ve ardından [Bağlantı Noktası Yapılandır...] düğmesini tıklayın.



4.

Görüntülenen ekranda yeni ayarlanan IP adresini girin, [Yazıcı adına göre izleniyor] altında "Evet" onay kutusunu işaretleyin ve ardından [Tamam] düğmesine basın.

**Not**

Sorun devam ederse, Label Editor Yükleyiciyi kullanarak ağ yazıcı sürücüsünü yeniden yükleyin.

→ [Bilgisayar bağlantısı için bağlantı ayarları \(sf. 11\)](#)

■ Ağ ayarları denetlenen/değiştirilen yazıcıya geçmek için

Network Configuration Tool'dan çıkmak için [İptal] düğmesine basın. Ardından, Network Configuration Tool'u yeniden başlatın ve bir yazıcı seçin.

Kablosuz LAN bağlantılarına (Altyapı Modu) ilişkin sorun giderme

■ Ağ aygıtının (erişim noktası/geniş bant yönlendirici) gücü açık mı?

Ağ aygıtının gücünün açık olduğundan emin olun. Güç açıksa, ağın kullanımda olmadığından emin olun ve ardından gücü kapatıp yeniden açın.

■ Yazıcı ile ağ aygıtları (erişim noktası/geniş bant yönlendirici) birbirinin aralığına girecek kadar yakın mı? Sinyallerde parazit oluşturabilecek herhangi bir engel var mı?

Bilgisayar ile aygıtı birbirine yakın olacak şekilde taşımayı deneyin ve parazite neden olabilecek her türlü engeli kaldırın.

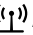


■ Yazıcının yanında elektromanyetik dalga yayan (mikrodalga fırın veya dijital kablosuz telefon gibi) ya da kablosuz bir aygıt mı kullanıyorsunuz?

Yazıcıyı elektromanyetik dalga yayan ya da kablosuz aygıtların yakınında kullanırsanız, bu tür aygıtların yaydığı sinyaller yazıcının iletişimi için parazit oluşturarak sorunlara neden olabilir. Bilgisayarı ve ağ aygıtını (erişim noktası/geniş bant yönlendirici) bu tür sorunlu cihazlardan uzağa taşıyın.

■ Yazıcının gücünü kapatıp yeniden açarak sıfırlayın.

Aygıtların gücünü açma sıranıza bağlı olarak yazıcı ve ağ aygıtına (erişim noktası/geniş bant yönlendirici) geçici olarak bağlanamayabilirsiniz. Yazıcının gücünü yeniden açtıktan sonra, yaklaşık 1 dak. bekleyin ve ardından bağlantı durumunu kontrol edin.

■ Yazıcı Altyapı Modu'na mı ayarlanmış?

Yazıcı üzerindeki  /  lambasını kontrol ederek yandığından emin olun. Sönük ise,  düğmesine basarak ayarları değiştirin.

■ Yazıcı için doğru SSID ayarlanmış mı?

Yazıcının SSID'si ağ aygıtı için kullanılandan farklı ise, yazıcı ağ aygıtına (erişim noktası/geniş bant yönlendirici) bağlanamaz. Basit AP Modu'nda bağlanıyorsa, Basit AP Modu'ndaki ağın adı ile yazıcı için ayarlanan SSID farklı olduğunda yazıcıyı ağa bağlayamazsınız. Bağlantı aygıtı ile yazıcının SSID'lerini kontrol edin ve aynı olup olmadıklarına bakın.

Not

Yazıcı için SSID'yi denetleme hakkında prosedürler için sonraki sayfaya bakın.

→ [Yazıcı ağ ayarlarını denetleme/değiştirme \(sf. 72\)](#)

Kullanılan ağ aygıtına ait SSID'yi bulamıyorsanız, ağ aygıtının kılavuzuna bakın veya ağ ayarlarını yapılandıran kişiden yardım isteyin.

■ Aygıtlar yazıcı için ayarlanan kablosuz ağ güvenlik yöntemi ile aynı yöntemi mi kullanıyor?

Yazıcı, bilgisayar ve ağ aygıtı (erişim noktası/geniş bant yönlendirici) farklı kablosuz ağ güvenlik yöntemleri altında kurulmuşlarsa aygıtlar bağlanamaz. Bu tür durumlarda ayarları yazıcı, bilgisayar ve ağ aygıtı hepsi aynı kablosuz ağ güvenlik yöntemini kullanacak şekilde yeniden yapılandırın. Nasıl devam edeceğiniz konusunda emin değilseniz, ağ aygıtınıza ait kılavuza bakın veya aygıtların ağ ayarlarını yapılandıran kişiden yardım isteyin.

■ Ağ aygıtında (erişim noktası/geniş bant yönlendirici) gizlilik ayırıcı işlevi etkin durumda mı?

Gizlilik ayırıcı işlevi (aynı erişim noktasına bağlı aygıtların birbirine bağlanmasını engelleyen işlev) kullanılan ağ aygıtı üzerinde etkin durumdaysa, yazıcı ile bilgisayar birbirleriyle iletişim kuramaz. Gizlilik ayırıcı işlevini devre dışı bırakmak için, ağ aygıtınızın kılavuzundaki talimatları izleyin.

■ Aynı ağa bağlı çok sayıda farklı bilgisayar ve ağ aygıtı mevcut mu?

Bir ağa bağlı çok sayıda bilgisayar ve ağ aygıtı bulunduğunda, bilgisayarların ve ağ aygıtlarının IP adresleri DHCP sunucusu tarafından alınamayabilir, sonuç olarak da aygıt veya aygıtlar ağa bağlanamayabilir. Kullanılabilir IP adresi sayısını artırmak için, kullanılmayan bilgisayar veya ağ aygıtını kapatın veya bağlantısını kesin.

■ Birden fazla bilgisayar veya başka aygıt için aynı IP adresi mi kullanılıyor?

Bir ağa bağlı birden fazla aygıt, örneğin yazıcı veya bilgisayar için tamamen aynı IP adresi kullanılıyorsa, ağ iletişimlerinde dalgalanma meydana gelebilir veya sinyal kesilebilir. Her bir aygıtın IP adresini kontrol edin ve aynı adresi kullanan aygıtlar için IP adreslerini sıfırlayın.

Not

Yukarıdaki öğeleri kontrol ettikten sonra dahi hala bağlanamıyorsanız, alttaki sayfaya geçin.

→ [Hiç bağlanamama sorunlarını çözme yöntemleri \(sf. 106\)](#)

Kablosuz LAN bağlantılarına (Basit AP Modu) ilişkin sorun giderme

- **Windows tabanlı bilgisayarınız Basit AP Modu kullanılarak yazıcıya bağlandığında, artık bilgisayardan Internet'e bağlanılamaz. Bilgisayarın Internet erişimi için bir USB mobil cihazdan yararlanması gerekir.**

Yazıcıya Basit AP Modu kullanılarak bağlanmak, düşük hızda bir mobil cihaz kullanarak Internet'e bağlanmaktan öncelikli olabilir. Bu durumda bilgisayarınızın ayarlarının aşağıda açıklandığı şekilde değiştirilmesi, sorunu çözebilir.

1.

Windows [Ağ Bağlantıları] ekranını çağırın.

Windows 11:

Sırasıyla Başlat - [Ayarlar] - [Ağ ve internet] - [Gelişmiş ağ ayarları] - [Diğer ağ bağdaştırıcı seçenekleri] öğelerini seçin.

Windows 10:

Başlat düğmesini tıklatın ve [Ayarlar] - [Ağ ve İnternet] seçimini yapın. Pencerenin sağ tarafındaki [Wi-Fi] öğesini tıklatın ve [Bağdaştırıcı seçeneklerini değiştir] üzerine tıklayın.

Windows 8.1/8:

[Windows] tuşunu basılı tutarak [X] tuşuna basın ve ardından açılan listeden [Denetim Masası]'nı tıklatın.

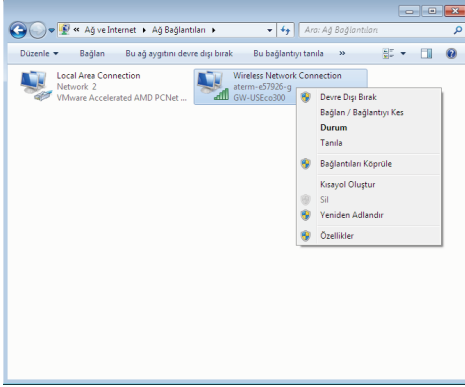
[Denetim Masası]'nda, [Ağ ve İnternet] - [Ağ ve Paylaşım Merkezi] - [Bağdaştırıcı ayarlarını değiştirin]'i verilen sırayla seçin.

Windows 7:

[Başlat] - [Denetim Masası] - [Ağ ve İnternet] - [Ağ ve Paylaşım Merkezi] - [Ağ durumunu ve görevlerini görüntüle] - [Bağdaştırıcı ayarlarını değiştirin]'i verilen sırayla seçin.

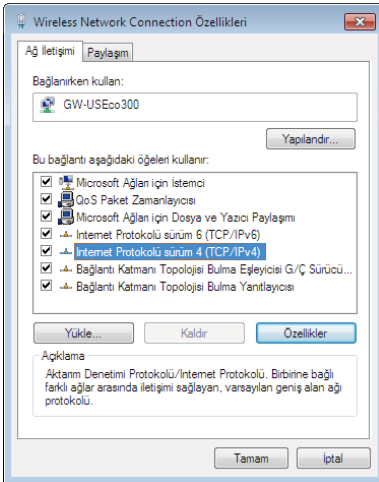
2.

[Kablosuz Ağ Bağlantısı] (DIRECT-XXXXXXX) öğesini seçin ve ardından görüntülenen menüden [Özellikler] seçeneğini seçin.



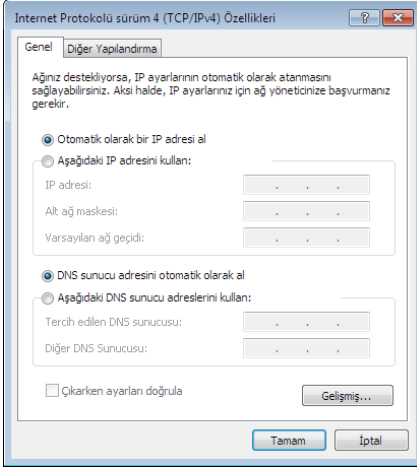
3.

[İnternet Protokolü sürüm 4 (TCP/IPv4)] öğesini işaretleyin ve [Özellikler] düğmesini tıklayın.



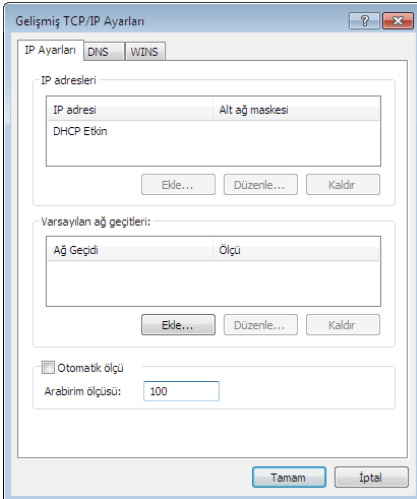
4.

[Gelişmiş...] sekmesini tıklatın.



5.

[Otomatik ölçü] onay kutusundaki işareti kaldırın ve [Arabirim ölçüsü] ayar kutusuna "100" girin.



6.

Tüm açık pencereleri kapatın.

Yukarıdaki adımları tamamladığınız halde İnternet'e bağlanamıyorsanız, [İnternet Protokolü sürüm 6 (TCP/IPv6)]'yı kullanarak yukarıdaki Adım 3'ü tekrar edin.


■ Wi-Fi bağlantısı aniden kesildi

Aşağıdakilerden hiç birinin doğru olmadığından emin olun.

- Yazıcının gücü kapalı mı?
- Basit AP Modu güvenlik anahtarı değiştirilmiş mi?
- Yazıcının ağ ayarları değiştirilmiş mi?
- Basit AP Modu güvenlik anahtarı değiştirilmişse

"DIRECT-XXXXXXXX" için kablosuz aygıtı kayıtlı tüm bağlantı ayarlarını silin. Daha sonra, geri dönüp tekrar "DIRECT-XXXXXXXX" ögesini seçin ve ardından yeni bir parola girin. Daha ayrıntılı prosedür talimatları için, kablosuz aygıtınızın kılavuzuna ve diğer belgelerine bakın.

■ Ağ ayarları değiştirilmişse

Direct /  lambasının sönmük olması yazıcının kablosuz LAN modunun değiştirilmiş olduğunu gösterir. Farklı ağ ayarları altındaki bir bağlantıdan Basit AP Modu'ndaki bir bağlantıya geri dönmek için, yazıcının ağ ayarlarını sıfırlayın ve ardından yazıcının ağ ayarlarını yapılandırmaksızın kablosuz LAN bağlantısını (Basit AP Modu) yeniden yapılandırın.

→ [Ağ Ayarlarını Sıfırlama \(sf. 89\)](#)

→ [Kablosuz LAN bağlantısı \(Basit AP Modu\) kurulumu \(sf. 39\)](#)

Not

Yukarıdaki öğeleri kontrol ettikten sonra dahi hala bağlanamıyorsanız, alttaki sayfaya geçin.

→ [Hiç bağlanamama sorunlarını çözme yöntemleri \(sf. 106\)](#)

Kablolu LAN bağlantılarına ilişkin sorun giderme

■ Ağ aygıtının (geniş bant yönlendirici/hub) gücü açık mı?

Ağ aygıtının gücünün açık olduğundan emin olun. Güç açıksa, ağın kullanımda olmadığından emin olun ve ardından gücü kapatıp yeniden açın.

■ LAN kablosu sıkı bir şekilde takılı ve bağlı mı?

LAN kablosunun yazıcı ve ağ aygıtına (geniş bant yönlendirici/hub) sıkı ve güvenli bir şekilde bağlı olduğundan emin olun.

Bağlantı durumunu gösteren lambayı (bağlantı lambası) kontrol edin. Lamba sönmüş haldeyse, aşağıdaki öğeleri deneyin.

- Farklı bir bağlantı noktasına bağlamayı deneyin
- Farklı bir hub'a bağlamayı deneyin
- LAN kablosunu yenisiyle değiştirmeyi deneyin

■ Yazıcının gücünü kapatıp yeniden açarak sıfırlayın.

Aygıtların gücünü açma sıranıza bağlı olarak yazıcı ve ağ aygıtına (geniş bant yönlendirici/hub) geçici olarak bağlanamayabilirsiniz. Yazıcının gücünü yeniden açtıktan sonra, yaklaşık 1 dak. bekleyin ve ardından bağlantı durumunu kontrol edin.

■ Aynı ağa bağlı çok sayıda farklı bilgisayar ve ağ aygıtı mevcut mu?

Bir ağa bağlı çok sayıda bilgisayar ve ağ aygıtı bulunduğunda, bilgisayarların ve ağ aygıtlarının IP adresleri DHCP sunucusu tarafından alınamayabilir, sonuç olarak da aygıt veya aygıtlar ağa bağlanamayabilir. Kullanılabilir IP adresi sayısını artırmak için, kullanılmayan bilgisayar veya ağ aygıtını kapatın veya bağlantısını kesin.

■ Birden fazla bilgisayar veya başka aygıt için aynı IP adresi mi kullanılıyor?

Bir ağı bağlı birden fazla aygıt, örneğin yazıcı veya bilgisayar için tamamen aynı IP adresi kullanılıyorsa, ağ iletişimlerinde dalgalanma meydana gelebilir veya sinyal kesilebilir. Her bir aygıtın IP adresini kontrol edin ve aynı adresi kullanan aygıtlar için IP adreslerini sıfırlayın.

Not

Yukarıdaki öğeleri kontrol ettikten sonra dahi hala bağlanamıyorsanız, alttaki sayfaya geçin.

→ [Hiç bağlanamama sorunlarını çözme yöntemleri \(sf. 106\)](#)

Hiç bağlanamama sorunlarını çözme yöntemleri

■ Bilgisayar ve ağ aygıtı için bağlantı ayarlarını yeniden yapılandırmayı deneyin.

Ağ aygıtınızın kılavuzuna bakın veya doğrudan üreticiye başvurun ve bilgisayar ile ağ aygıtının bağlanmasına ilişkin talimat ve yardım isteyin.

■ Yazıcının ağ ayarlarını ilk varsayılan ayarlarına sıfırlayın ve ardından yazıcının ağ ayarlarını yeniden yapılandırmayı deneyin.

Diğer öğeleri kontrol ettikten sonra dahi bağlanamıyorsanız, yazıcının ağ ayarlarını sıfırlayın ve ilk varsayılan ayarlarına dönerek tekrar deneyin.

→ Ağ Ayarlarını Sıfırlama (sf. 89)

Yazıcının ağ ayarlarını ilk varsayılan ayarlarına sıfırlayın ve ardından ayarları yeniden yapılındırın.

- Kablosuz LAN ayarları (Altyapı Modu)
 - Kablosuz LAN bağlantısı (Altyapı Modu) kurulumu (sf. 11)
- Erişim noktası kullanılmadan doğrudan bağlantı
 - Kablosuz LAN bağlantısı (Basit AP Modu) kurulumu (sf. 39)
- Kablolu LAN bağlantısı
 - Kablolu LAN bağlantı ayarlarını yapılandırma (sf. 55)

■ Ağ aygıtları (erişim noktası, geniş bant yönlendirici, bilgisayar ağ arabirim kartı, vb.) için ürün bilgisinin en son sürümüne güncellendiğinden emin olun.

Ağ aygıtlarının ürün bilgisini (aygıt denetimi için kullanılan yazılım) en son sürümüne güncellemek bazı durumlarda sorunu çözebilir. Kullanılan ağ aygıtının üreticisine ait sayfaya bakarak en son sürümün ne olduğunu öğrenin.

Ticari markalar/Gösterim

Ticari markalar

- Microsoft® and Windows® are registered trademarks of Microsoft Corporation.
- Mac and Bonjour are trademarks of Apple Inc., registered in the U.S. and other countries.
- IOS is a trademark or registered trademark of Cisco in the U.S. and other countries and is used under license.
- Android™ is a trademark of Google LLC.
- Wi-F® is a registered trademark of Wi-Fi Alliance®.
- Bu belgede kullanılan diğer ürün adları kendi şirketlerinin ticari markaları ya da tescilli ticari markalardır.

Telif hakları

Kişisel kullanım (evde kullanımla sınırlı) için kopyalamayı amaçlayan bireyler hariç fotoğrafları, kitapları, haritaları, çizimleri, resimleri, metin efektlerini, müzikleri, filmleri, programları ve diğer yaratıcı çalışmaları kullanmayı amaçlayan kişiler bu tür çalışmaları kullanmak için telif hakkı sahibinin iznini alması gerekir.

Gösterim

■ Windows

- Microsoft® Windows® 11 işletim sistemi
- Microsoft® Windows® 10 işletim sistemi
- Microsoft® Windows® 8.1 işletim sistemi
- Microsoft® Windows® 8 işletim sistemi
- Microsoft® Windows® 7 işletim sistemi

Yukarıdaki işletim sistemleri bu belge boyunca Windows 11, Windows 10, Windows 8.1, Windows 8 ve Windows 7 olarak yazılmıştır. Ayrıca, 'Windows' yukarıdaki işletim sistemlerinin tümü için genel ad olarak kullanılır.

Not

- Bu belgenin kısmen veya tamamen çoğaltılması ve/veya dağıtımı kesinlikle yasaktır.
- Bu belgenin içeriği önceden haber verilmeden değiştirilebilir.
- Bu belgeye ilişkin herhangi bir sorun, örneğin anlaşılması güç belirsiz ifadeler, hatalar veya eksikler bulmanız halinde lütfen Seiko Epson Corporation ile irtibata geçin.
- Önceki maddede açıklanan hükümlere rağmen bu ürünün kullanımından doğan veya bu kılavuzun kullanımı sonucu meydana gelen arızı veya dolaylı hasarlar nedeniyle Seiko Epson Corporation hiçbir sorumluluk kabul etmez.
- Bu ürünün uygun olmayan kullanımından veya hatalı kullanımından doğan, bu kılavuzda listelenen kullanma ve bakım talimatlarına düzgünce uyulmaması ya da Seiko Epson Corporation veya bağlı kuruluşları dışında üçüncü taraflarca yetkisiz değişiklik, onarım veya tadilatlar sonucu meydana gelen zararlar, kayıplar, harcamalar veya maliyetler için Seiko Epson Corporation ürünü satın alana karşı hiçbir sorumluluk kabul etmez.