

# EPSON

## SC-F2200 Series

# Všeobecné informace

---

---

CMP0413-00 CS

## Autorská práva a ochranné známky

---

# Autorská práva a ochranné známky

Žádná část této publikace nesmí být bez předchozího písemného souhlasu společnosti Seiko Epson Corporation reprodukována, uložena v systému umožňujícím stažení nebo přenášena v jakékoli formě, ať již elektronicky, mechanicky, prostřednictvím fotokopíí, záznamem či jinak. Informace obsažené v tomto dokumentu jsou určeny pouze pro použití s touto tiskárnou Epson. Společnost Epson neodpovídá za použití těchto informací v kombinaci s jinými tiskárnami.

Společnost Seiko Epson Corporation ani její přidružené společnosti nejsou vůči spotřebiteli tohoto produktu nebo jiným osobám zodpovědné za škody, ztráty, náklady nebo výdaje způsobené spotřebitelem nebo jinou osobou v důsledku následujících událostí: nehoda, nesprávné použití nebo zneužití tohoto produktu nebo neoprávněné úpravy, opravy nebo změny tohoto produktu nebo (s výjimkou USA) nedodržení přísného souladu s provozními a servisními pokyny společnosti Seiko Epson Corporation.

Společnost Seiko Epson Corporation nenese odpovědnost za žádné škody nebo problémy plynoucí z použití jakýchkoli doplňků či spotřebních produktů jiných než těch, které byly společností Seiko Epson Corporation označeny jako originální nebo schválené produkty Epson.

Společnost Seiko Epson Corporation nenese odpovědnost za žádné škody vzniklé v důsledku elektromagnetické interference při použití kabelů rozhraní, které nebyly společností Seiko Epson Corporation označeny jako schválené produkty Epson.

Microsoft® and Windows® are registered trademarks of Microsoft Corporation.

Mac and macOS are registered trademarks of Apple Inc.

Intel® is a registered trademark of Intel Corporation.

Adobe and Reader are either registered trademarks or trademarks of Adobe Systems Incorporated in the United States and/or other countries.

YouTube® and the YouTube logo are registered trademarks or trademarks of YouTube, LLC.

Firefox is a trademark of the Mozilla Foundation in the U.S. and other countries.

Chrome™ is a trademark of Google Inc.

*Obecná poznámka: další zde použité názvy produktů slouží pouze k identifikačním účelům a mohou být ochrannými známkami příslušných vlastníků. Společnost Epson se vzdává všech práv na tyto značky.*

© 2023 Seiko Epson Corporation.

---

## Obsah

### ***Autorská práva a ochranné známky***

#### ***Poznámky k příručkám***

Význam symbolů. . . . .	4
Snímky obrazovek. . . . .	4
Ilustrace. . . . .	4
Uspořádání příručky. . . . .	4
Prohlížení video příruček. . . . .	5
Zobrazení příruček ve formátu PDF. . . . .	5

#### ***Použití tiskárny***

Přehled. . . . .	7
Přípevnění upínací podložky. . . . .	8
Vkládání trička (médiu). . . . .	9
Zahájení tisku. . . . .	12

#### ***Podmínky systému***


Epson Edge Dashboard. . . . .	13
Garment Creator 2. . . . .	14
Garment Creator Easy Print System (Pouze systém Windows). . . . .	15
Web Config. . . . .	15


#### ***Tabulka technických údajů***


# Poznámky k příručkám

## Význam symbolů


V této příručce jsou použity následující symboly označující nebezpečné operace nebo manipulační postupy, aby nedošlo ke zranění uživatelů, jiných osob nebo k poškození majetku. Před čtením obsahu této příručky se ujistěte, že těmto upozorněním rozumíte.

 <b>Varování:</b>	Je třeba dodržovat varování, aby nedocházelo k vážným zraněním.
--	---

 <b>Upozornění:</b>	Je třeba dodržovat upozornění, aby nedocházelo ke zraněním.
---	---

 <b>Důležité informace:</b>	Je třeba dodržovat pokyny s označením Důležité, aby nedošlo k poškození tohoto zařízení.
--	--

<b>Poznámka:</b>	Poznámky obsahují užitečné nebo doplňující informace o provozu tohoto zařízení.
------------------	---

	Označuje související obsah pro referenci.
---	---

## Snímky obrazovek

Snímky obrazovek používané v této příručce se mohou mírně lišit od skutečných obrazovek.

## Ilustrace

Ilustrace se mohou mírně lišit od modelu, který používáte. Při používání příručky na tuto informaci nezapomeňte.

## Uspořádání příručky

Příručky pro produkty jsou uspořádány, jak je uvedeno níže.

Příručky ve formátu PDF můžete zobrazit pomocí aplikace Adobe Reader nebo Preview (Mac OS X).

Instalační příručka (brožura)	Obsahuje informace o instalaci tiskárny po rozbalení z krabice. Tuto příručku si přečtěte, abyste mohli bezpečně provést následující kroky.
Všeobecné informace (tato příručka)	Tato příručka obsahuje specifikace a kontaktní údaje k výrobku.
Bezpečnostní pokyny	V této části jsou uvedeny informace, které je třeba dodržovat, aby nedošlo ke zranění uživatelů nebo jiných osob nebo k poškození majetku. Tuto část si přečtěte, abyste operace prováděli bezpečně. V některých regionech je tento obsah zahrnut do Instalační příručky.
Podpora Epson (PDF)	Poskytuje informace o podpoře společnosti Epson pro jednotlivé regiony.
Online příručky	
Uživatelská příručka (PDF)	V této příručce je vysvětleno, jak používat tiskárnu.
Epson Video Manuals	Tato videa ukazují postup, jak zavádět médium a provádět údržbu.
Příručka pro síť (PDF)	Tato příručka obsahuje informace o používání tiskárny po síti.
Podpora Epson (PDF)	Poskytuje informace o podpoře společnosti Epson pro jednotlivé regiony.

## Poznámky k příručkám

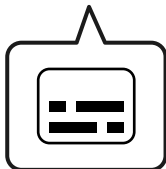
## Prohlížení video příruček

Videopříručky naleznete na YouTube.

Klepněte na tlačítko **Epson Video Manuals (Příručky společnosti Epson)** na horní stránce příruček Online nebo klepněte na následující modrý text a příručky zobrazte.

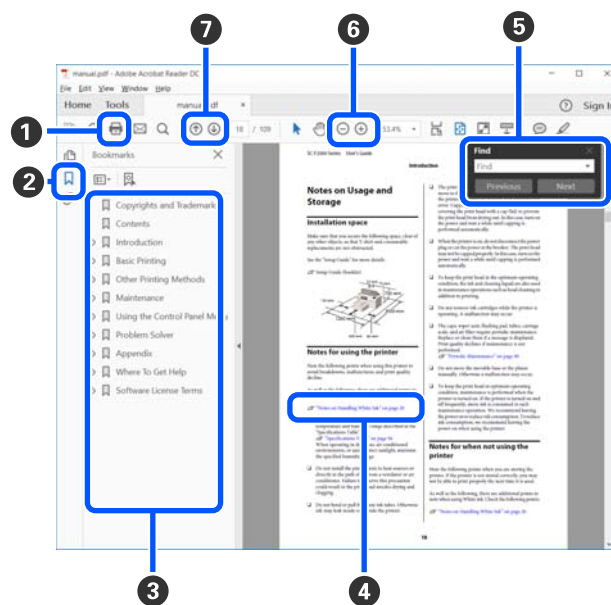
[Epson Video Manuals](#)

Pokud se titulky nezobrazí při přehrávání videa, klepněte na ikonu titulků zobrazenou na obrázku níže.



## Zobrazení příruček ve formátu PDF

V této části jsou na příkladu Adobe Acrobat Reader DC vysvětleny základní operace pro zobrazení PDF v Adobe Reader.



- 1 Klepnutím vytisknete příručku ve formátu PDF.
- 2 Při každém klepnutí se záložky skryjí nebo zobrazí.
- 3 Klepnutím na název otevřete příslušnou stránku.  
Klepnutím na [+] otevřete názvy níže v hierarchii.
- 4 Pokud je referencí modrý text, klepnutím na modrý text otevřete příslušnou stránku.

Chcete-li se vrátit na původní stránku, proveďte následující akce.

### Pro Windows

Se stisknutou klávesou Alt stiskněte klávesu ← .

### Pro Mac

Se stisknutou klávesou command stiskněte klávesu ← .

## Poznámky k příručkám


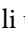
- 5 Můžete zadávat a vyhledávat klíčová slova, například názvy položek, které chcete potvrdit.

**Pro Windows**

Pravým tlačítkem klepněte na stránku v příručce ve formátu PDF a vyberte možnost **Find (Najít)** v zobrazené nabídce a otevřete panel nástrojů hledání.

**Pro Mac**

Vyberte možnost **Find (Najít)** v nabídce **Edit (Upravit)**. Otevře se panel vyhledávání.

- 6 Chcete-li zvětšit zobrazený text, který je příliš malý, klikněte na tlačítko . Kliknutím na tlačítko  velikost zmenšíte. Chcete-li určit část ilustrace nebo snímku obrazovky, kterou chcete zvětšit, proveďte následující akce.

**Pro Windows**

Pravým tlačítkem klepněte na stránku v příručce ve formátu PDF a v zobrazené nabídce vyberte možnost **Marquee Zoom (Rámeček pro zvětšení)**. Ukazatel se změní na lupu, pomocí které můžete určit oblast, kterou chcete zvětšit.

**Pro Mac**

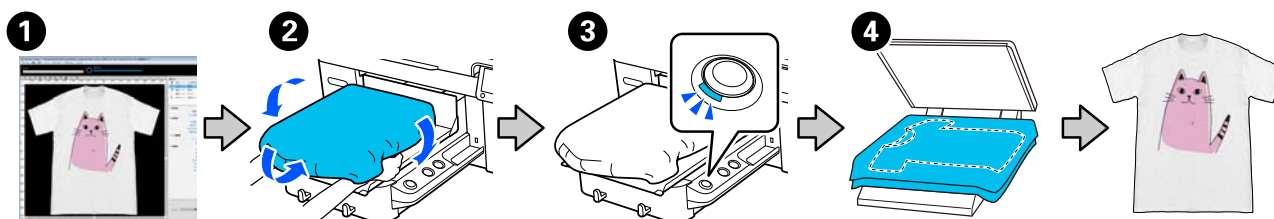
Klepněte na nabídku **View (Zobrazit) — Zoom (Přiblížit) — Marquee Zoom (Rámeček pro zvětšení)**. Pokud kroky provedete v určeném pořadí, šipka se změní na lupu. Šipkou změněnou na lupu označte místo, které chcete zvětšit.

- 7 Otevře předchozí nebo následující stránku.

# Použití tiskárny

## Přehled

Tato část vysvětluje postup od vložení bavlněného média na dodanou tiskovou desku až po prostý tisk barevným inkoustem. Chcete-li použít volitelnou tiskovou desku nebo tisknout s White (Bílým) inkoustem, podívejte se do *Uživatelské příručky* (Online návod).



Pracovní položka	Shrnutí
1 Vytváření/odesílání úloh	Úlohu vytvořenou rozložením obrázků v Garment Creator 2 odešlete na tuto tiskárnu. Podrobnější informace najdete v příručce Garment Creator 2.
2 Vkládání trička (médiu)	Přípevněte tiskovou desku k tiskárně a poté vložte tričko (médiu). ☞ „Vkládání trička (médiu)” na str. 9 Při prvním použití desky předem nasadte dodanou upínací podložku. ☞ „Přípevnění upínací podložky” na str. 8
3 Tisk	Před zahájením tisku zkontrolujte, zda byla úloha přijata a zda svítí kontrolka na tlačítku ◊ na tiskárně. ☞ „Zahájení tisku” na str. 12
4 Fixace inkoustu	Vyjměte tričko z tiskárny a barvu poté zafixujte v tepelném lisu nebo v troubě. Optimální podmínky se mohou měnit v závislosti na typu tkaniny média, dle zařízení pro fixování inkoustu a také na množství inkoustu. Další podrobnosti naleznete v <i>Uživatelské příručce</i> (Online návod).

### Poznámka:

V následujících situacích je třeba před vložení média nanést na tiskový povrch tekutinu pro úvodní úpravu.

- Při tisku White (Bílého) inkoustu na bavlněná média
- Při tisku na polyesterová média (jakoukoli barvou inkoustu)

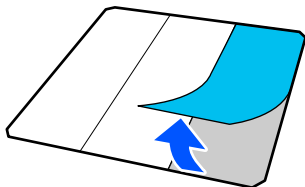
Použití tekutiny pro úvodní úpravu zafixuje barvu na tričku a zlepší následný proces vývoje barvy.

Další podrobnosti naleznete v *Uživatelské příručce* (Online návod).

## Použití tiskárny

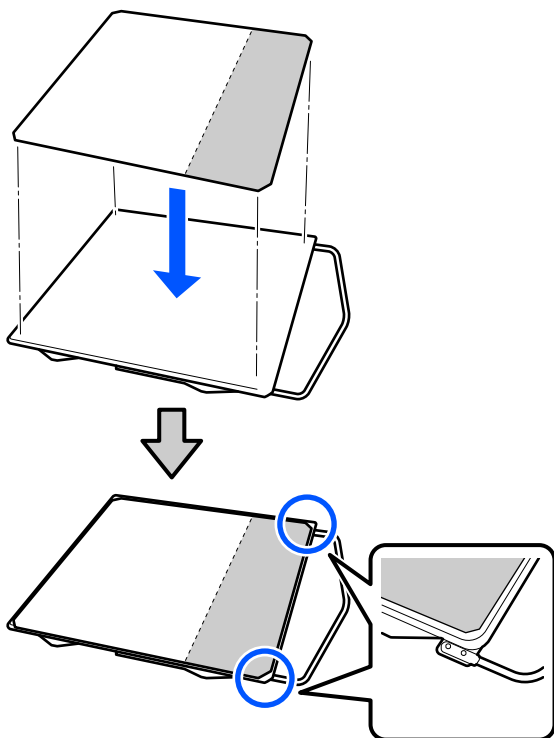
## Přípevnění upínací podložky

- 1** Odloupněte pouze jednu část na zadní straně upínací podložky jako na obrázku.

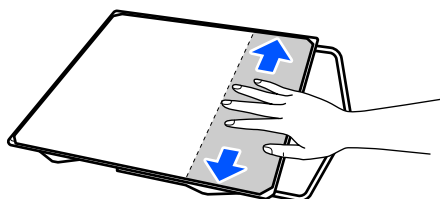


- 2** Umístěte desku na rovnou plochu, zarovnejte rohy upínací podložky tak, aby byly mírně uvnitř rohů desky, a poté přilepte adhezivní stranu upínací podložky k desce.

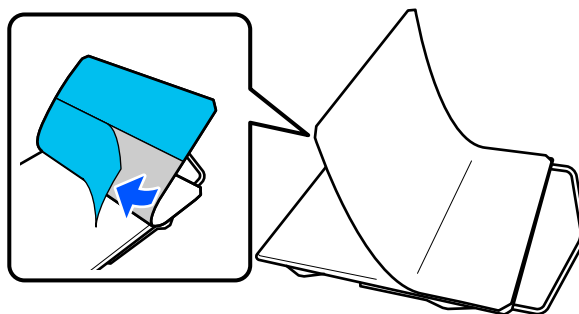
Nedovolte, aby rohy upínací podložky, ze které nebyla odstraněna zadní část, vyčnívaly z okrajů opačné strany desky.



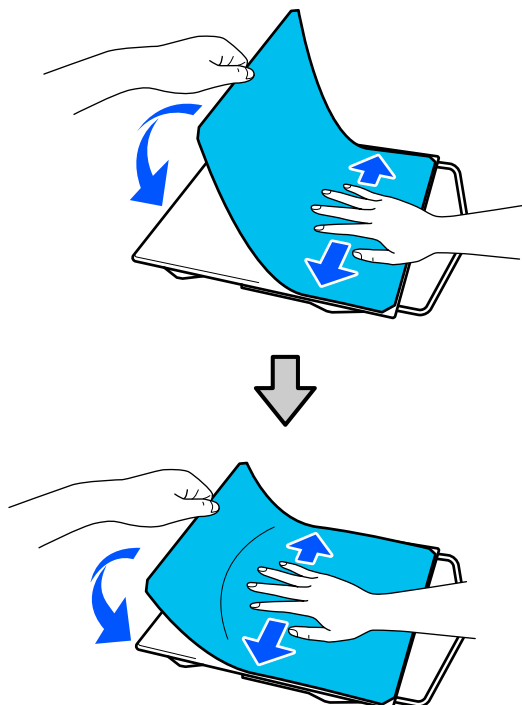
- 3** Jemně zatlačte na část, ze které z upínací podložky je odloupnuta zadní část, a přilepte ji k přítlačné desce.



- 4** Odloupněte všechny další části na zadní straně upínací podložky jako na obrázku.



- 5** Přilepujte ji od konce, který je již přilepen, jako na obrázku.

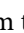


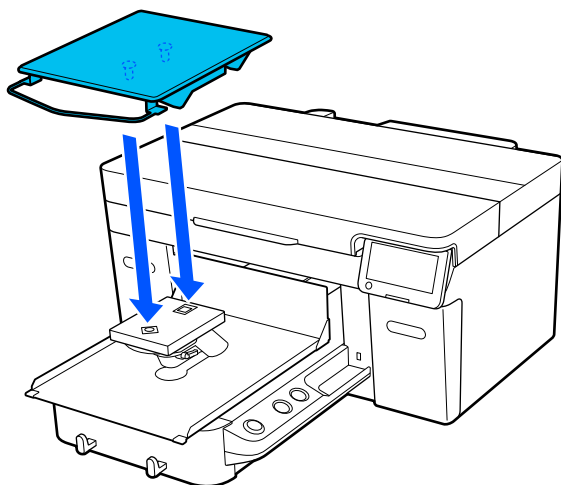



## Vkládání trička (médiá)

Postup můžete ověřit na videu na serveru YouTube.

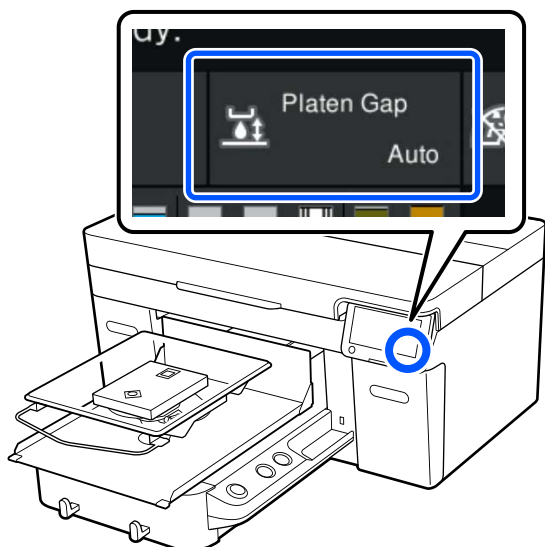
[Epson Video Manuals](#)

- 1 Stisknutím tlačítka  zapnete tiskárnu.
- 2 Dodanou desku držte tak, aby závěsný prvek směřoval k vám, a vložte ji tak, aby dřík desky zapadl do drážky.

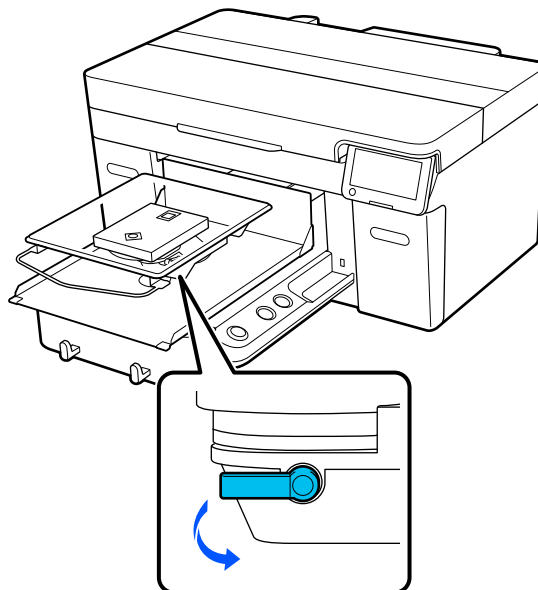


**Poznámka:**  
Pokud se deska nepohybuje dopředu, stiskněte tlačítko  a desku tak posuňte dopředu.

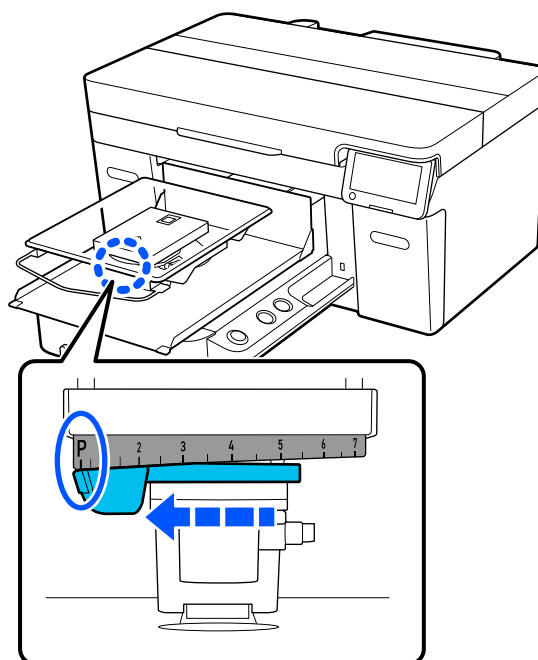
- 3 Na obrazovce tiskárny zkontrolujte, zda je **Platen Gap** nastavena na **Auto**.



- 4 Uvolněte páčku uchycení.



- 5 Posunutím páčky ve směru hodinových ručiček nastavte stupnici na hodnotu P.



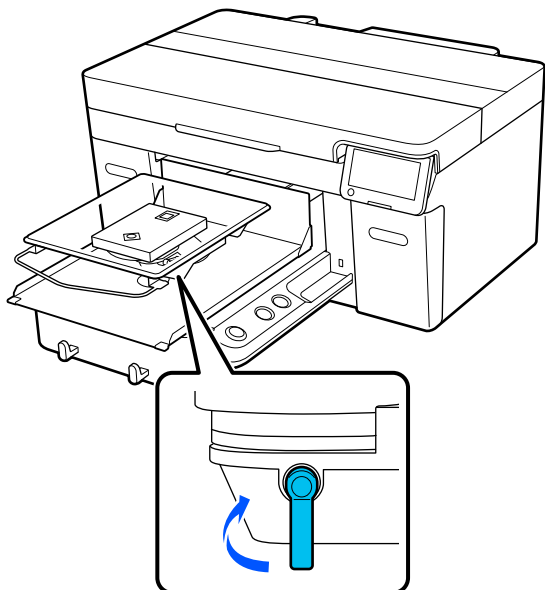
Pokud se na stupnici objeví P, je deska ve své nejvyšší pozici; pozice desky se snižuje, když se číselné hodnoty zvyšují.

Pohybováním páčkou doleva se číselné hodnoty zvyšují; přitom se snižuje pozice desky.

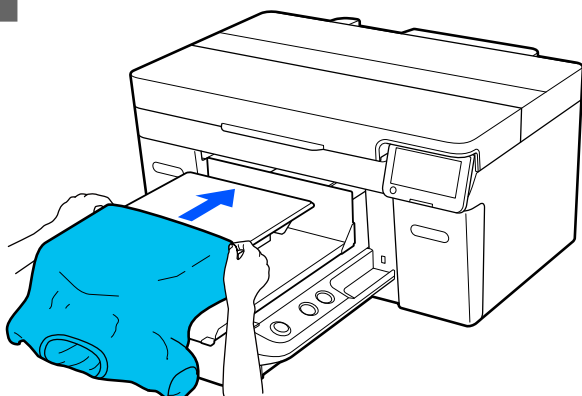
Pohybováním páčkou doprava se číselné hodnoty snižují a pozice desky se zvyšuje.

## Použití tiskárny

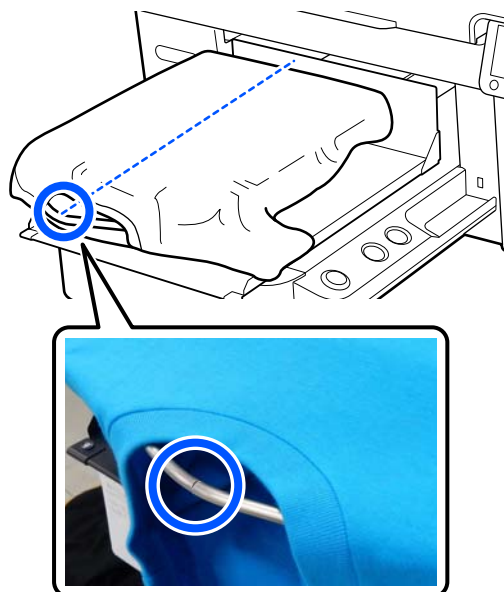
- 6** Dotáhněte upínací páčku a pak zajistěte páčku mezery desky.



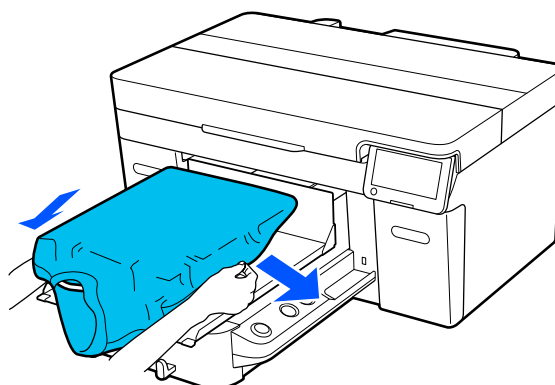
- 7** Nasuňte lem trička zepředu na desku.



- Čára uvnitř rámečku na obrázku označuje střed desky.



- 8** Části trička přesahující desku napněte, aby byla tisková plocha rovná.



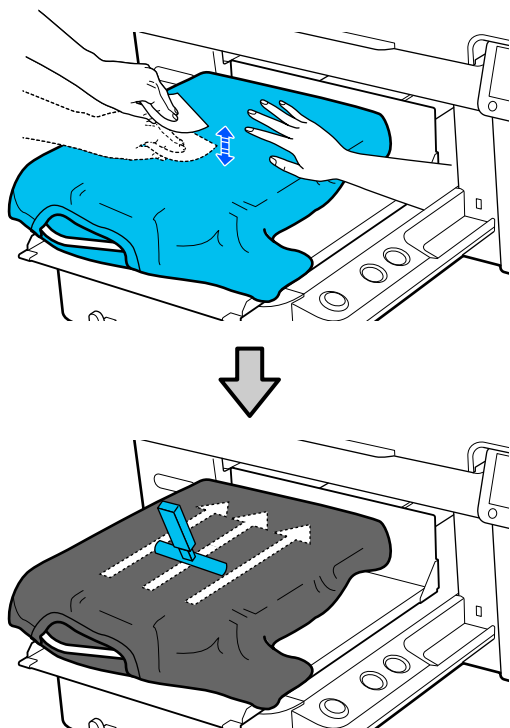
**!** **Důležité informace:**

*Za tričko netahejte příliš silně. Pokud bude tričko příliš natažené, může se zhoršit kvalita tisku z důvodu deformace obrázku atd. a bílý základový potisk se může rozšířit mimo obrázek.*

## Použití tiskárny

- 9** Odstraňte žmolky z tiskového povrchu a uhladte vlákna do roviny.

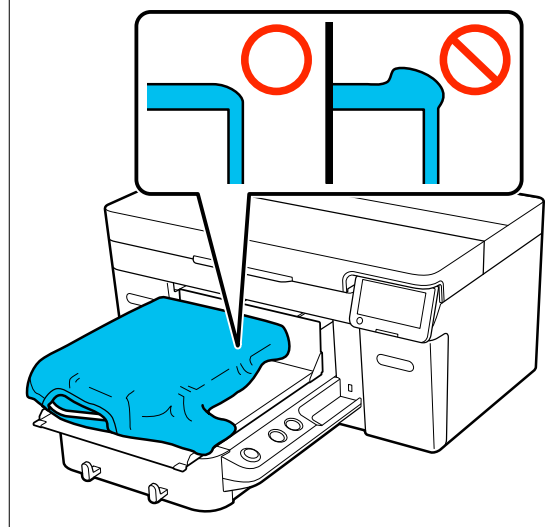
Pokud jste na tričko nenanesli tekutinu pro úvodní úpravu, mohou se na něm objevit žmolky. Lepicí páskou nebo válečkem odstraňte žmolky a vlákna zatlačte tvrdým válečkem. Žmolky a vlákna se mohou přilepit na tiskovou hlavu a ušpinit ostatní plochu.



- 10** Odstraňte průvěsy nebo záhyby z tištěného povrchu a uhladte ho do roviny.

**!** **Důležité informace:**

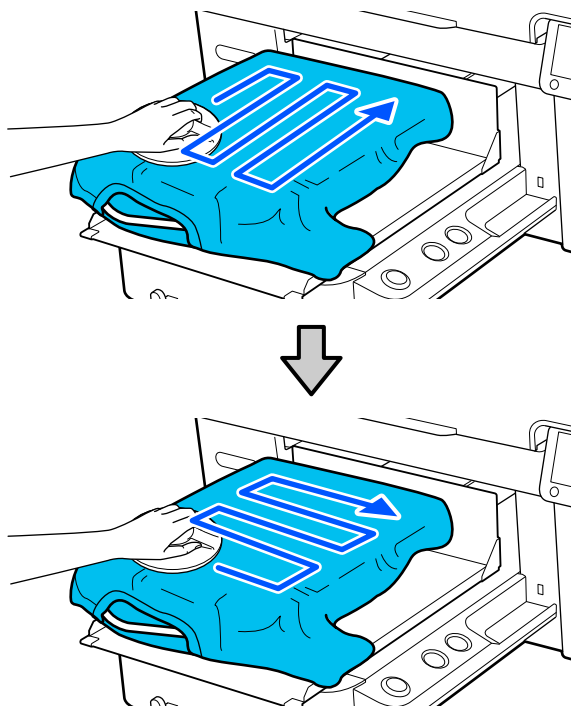
Tiskárna rozpozná nejvyšší část povrchu tisku. Pokud se objeví jakékoli pomačkané nebo uvolněné části, jak je znázorněno na obrázku níže, vzdálenost mezi tiskovou hlavou a povrchem tisku se může zvětšit a kvalita tisku zhoršit. Tričko uhladte tak, aby se vyhladila pomačkaná a uvolněná místa.



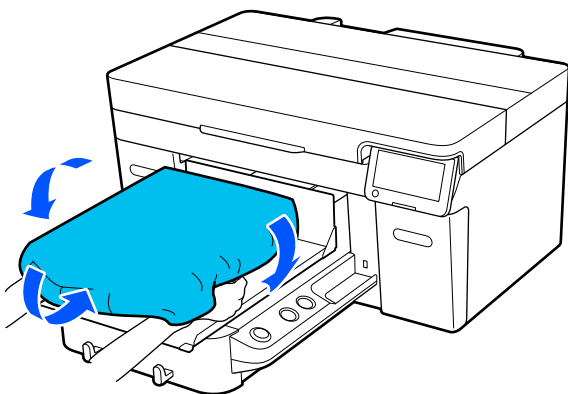
K narovnání potiskovaného povrchu použijte dodaný nástroj upínací podložky. Tričko přilne k upínání na desce, které jej udrží rovný a zabrání jeho pohybu při tisku.

## Použití tiskárny


Přitiskněte tričko lehce pomocí nástroje upínací podložky a posuňte ho svisle a vodorovně z okrajů jako na následujícím obrázku. Opakujte tento krok 2krát nebo 3krát a odstraňte průvěsy nebo záhyby a uhladte povrch, na který budete tisknout.

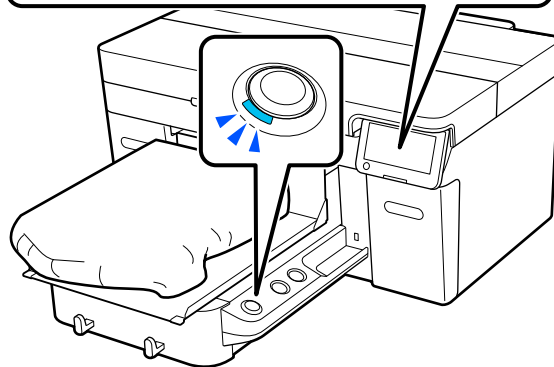
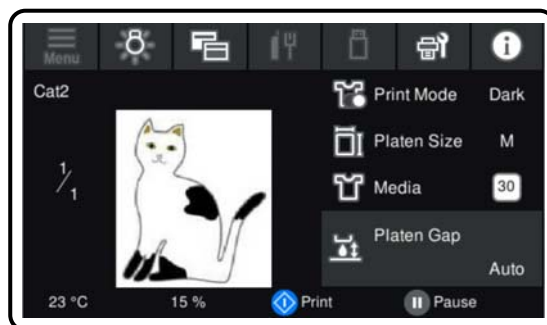



- 11** Tričko zasuňte tak, aby se neřasilo okolo posuvné základny.



## Zahájení tisku

- 1** Po úplném přijetí úlohy se na obrazovce otevře displej náhledu a rozsvítí se kontrolka na tlačítku .



- 2** Zkontrolujte, zda je tričko správně vloženo, a stiskněte tlačítko .

# Podmínky systému

Software lze používat v následujících prostředích (k dubnu 2023).

Podporované operační systémy a další prvky se mohou změnit.

Nejaktuálnější informace najdete na webu společnosti Epson.

## Epson Edge Dashboard



### Důležité informace:

Ujistěte se, že počítač, na kterém je nainstalovaný software Epson Edge Dashboard, splňuje následující požadavky.

Pokud tyto požadavky nesplňuje, nemůže software tiskárnu správně monitorovat.

- Vypněte v počítači funkci režimu spánku.
- Vypněte funkci režimu spánku, aby se počítač nemohl uspat.

### Windows

Operační systém	Windows 7 SP1*/Windows 7 x64 SP1* Windows 8*/Windows 8 x64* Windows 8.1*/Windows 8.1 x64 Windows 10*/Windows 10 x64 Windows 11
Procesor	Intel Core2Duo 2,5 GHz nebo vyšší
Volná paměť	1 GB nebo více
Pevný disk (volné místo při instalaci)	2 GB nebo více
Rozlišení displeje	1 280 × 1 024 nebo vyšší
Komunikační rozhraní	Vysokorychlostní USB Ethernet 1000Base-T
Prohlížeč	Internet Explorer 11 Microsoft Edge

\* Nepodporuje Garment Creator 2.

### Mac OS X

Operační systém	Operační systém Mac OS X 10.7 Lion nebo novější*
Procesor	Intel Core2Duo 2,5 GHz nebo vyšší

**Podmínky systému**

Volná paměť	1 GB nebo více
Pevný disk (volné místo při instalaci)	2 GB nebo více
Rozlišení displeje	1 280 × 1 024 nebo vyšší
Komunikační rozhraní	Vysokorychlostní USB Ethernet 1000Base-T
Prohlížeč	Safari 6 nebo novější

\* Mac OS X 10.11 nebo starší nepodporuje Garment Creator 2.

## Garment Creator 2

**Windows**

Operační systém	Windows 8.1 x64/Windows 10 x64/Windows 11
Procesor	Vícejádrový procesor (doporučuje se Intel Core i7 8. generace nebo novější)
Kapacita paměti	2 GB nebo více (doporučuje se 16 GB nebo více)
Úložiště (volné místo při instalaci)	HDD 32 GB nebo více (doporučuje se SSD)
Rozlišení displeje	1 024 × 768 nebo vyšší
Komunikační rozhraní	Vysokorychlostní USB Ethernet 1000Base-T

**Mac**

Operační systém	Univerzální binární systém (64bitový Intel a ARM) podporovaný pro macOS 10.12 a novější.
Procesor	Vícejádrový procesor (doporučuje se Intel Core i7 8. generace nebo novější)
Kapacita paměti	2 GB nebo více (doporučuje se 16 GB nebo více)
Úložiště (volné místo při instalaci)	HDD 32 GB nebo více (doporučuje se SSD)
Rozlišení displeje	1 024 × 768 nebo vyšší
Komunikační rozhraní	Vysokorychlostní USB Ethernet 1000Base-T

**Podmínky systému****Garment Creator Easy Print System (Pouze systém Windows)**

Operační systém	Windows 8.1 x64/Windows 10 x64/Windows 11
Procesor	Vícejádrový procesor (doporučuje se Intel Core i7 8. generace nebo novější)
Kapacita paměti	2 GB nebo více (doporučuje se 16 GB nebo více)
Úložiště (volné místo při instalaci)	HDD 32 GB nebo více (doporučuje se SSD)
Rozlišení displeje	1 024 × 768 nebo vyšší
Komunikační rozhraní	Vysokorychlostní USB Ethernet 1000Base-T

**Web Config**

Dále je zobrazen seznam podporovaných prohlížečů. Ujistěte se, zda používáte nejnovější verzi.

Internet Explorer 11, Microsoft Edge, Firefox, Chrome, Safari

## Tabulka technických údajů

# Tabulka technických údajů

Technické údaje tiskárny	
Způsob tisku	Inkoustový tisk na vyžádání
Konfigurace trysek	
White ink mode	White (Bílý): 400 trysek × 4 řádky Barva: 400 trysek × 4 barvy (Black (Černá), Cyan (Azurová), Magenta (Purpurová), Yellow (Žlutá))
Color ink mode	Barva: 400 trysek × 4 barvy (Black (Černá), Cyan (Azurová), Magenta (Purpurová), Yellow (Žlutá))
High speed color mode	Barva: 400 trysek × 2 řady × 4 barvy (Black (Černá), Cyan (Azurová), Magenta (Purpurová), Yellow (Žlutá))
Rozlišení (maximální)	1 200 × 1 200 dpi
Řídicí kód	Rastr ESC/P (nezveřejněný příkaz)
Systém podavače desky	Dopravník
Vestavěná paměť	1 GB
Rozhraní	
USB	Hi-Speed USB × 2 (vzadu: 1 pro připojení k počítači, vpředu: 1 pro USB paměť)
Ethernet*1 standardy	IEEE 802.3i (10BASE-T) IEEE 802.3u (100BASE-TX) IEEE 802.3ab (1000BASE-T) IEEE 802.3az (Energeticky úsporný model. Vyžaduje připojovací zařízení, které podporuje IEEE 802.3az.)
Jmenovité napětí	AC 100–240 V
Jmenovitý kmitočet	50/60 Hz
Jmenovitý proud	3,4–1,6 A
Spotřeba energie	

Technické údaje tiskárny	
Při tisku	Přibl. 46 W
Režim Přípraveno	Přibl. 30 W
Režim spánku	Přibl. 7 W
Vypnuto	Přibl. 0,3 W
Teplota	Doporučená: 15 až 25 °C (59 až 77 °F) Provozní: 10 až 35 °C (50 až 95 °F) Skladování (před vybalením): -20 až 40 °C (-4 až 104 °F) (do 120 hodin při 60 °C/140 °F, do jednoho měsíce při 40 °C/104 °F) Skladování (po vybalení): -20 až 40 °C (-4 až 104 °F) (do jednoho měsíce při 40 °C/104 °F)
Vlhkost (bez kondenzace)	Doporučená: 40 až 60 % Provozní: 20 až 80 % Skladovací: 5 až 85 %
<p>Provozní teplota/vlhkost</p> <p>Šedá zóna: Provozní</p> <p>Šrafování: doporučeno</p> <p>The graph shows a shaded area representing the operating range (Provozní) and a hatched area representing the recommended range (doporučeno). The operating range is bounded by 10°C to 35°C on the x-axis and 20% to 80% on the y-axis. The recommended range is bounded by 15°C to 27°C on the x-axis and 40% to 60% on the y-axis.</p>	
Rozměr (Pokud je nainstalována dodávaná deska)	(Š) 981 × (H) 1 448 × (V) 499 mm ([Š] 38,6 × [H] 57,0 × [V] 19,6 palce)
Hmotnost (Když je nainstalována dodaná deska, vyjma jednotek pro přívod inkoustu)	Přibl. 94,5 kg (přibl. 208,3 liber)




## Tabulka technických údajů

Technické údaje tiskárny	
Podporované typy médií (trička)	
Tloušťka	27 mm a menší (1,06 palců a menší)* <sup>2</sup>
Hmotnost	1,5 kg a méně (3,31 liber a méně)
Materiál* <sup>3</sup>	<input type="checkbox"/> Tkanina s poměrem příměsí bavlny o hodnotě 100 % až 50 % (Doporučujeme použít silnou tkaninu se 100 % poměrem čistoty a vysokou hustotou vazby.) <input type="checkbox"/> Tkanina s příměsí polyesteru o hodnotě 100 % až 50 % (Doporučujeme používat tkaninu s příměsí polyesteru o hodnotě 100 %.)

\*1 Použijte stíněnou kroucenou dvojlínku (kategorie 5 nebo vyšší).

\*2 Maximální tloušťka použitelného média se liší v závislosti na desce, na kterou je médium nasaženo. Podrobnější informace najdete v následující části.

 *Uživatelská příručka (Online návod)*

\*3 Při tisku na bavlněná trička bílým inkoustem nebo při tisku na polyesterová trička se ujistěte, že jste předtím použili tekutinu pro úvodní úpravu.

**Poznámka:**

Aby se zajistily barvy, které chcete tisknout, udržujte konstantní teplotu v místnosti v rozmezí 15 až 25 °C (59 až 77 °F).

**Důležité informace:**

Tuto tiskárnu používejte v nadmořské výšce do 2 000 m (6 562 stop).

**Varování:**

Toto je produkt třídy A. V domácím prostředí tento produkt může způsobovat rušení rádiových vln a uživatel pravděpodobně bude muset podniknout příslušná opatření.

**Pro uživatele v zemích EU**

Informace k EU prohlášení o shodě:

Plné znění prohlášení EU o shodě tohoto produktu je dostupné na následující internetové adrese.

<https://www.epson.eu/conformity>

**Schválení typu ZICTA pro uživatele v Zambii**

Informace o schválení typu ZICTA naleznete na následujícím webu.

<https://support.epson.net/zicta/>

Specifikace zásobník inkoustu a čisticí zásobník inkoustu	
Typ	Speciální balení inkoustu
Typy inkoustu	Pigmentový inkoust
Datum spotřeby	Časový limit vytištěný na obalu a jednotce pro zásobování inkoustem (při skladování při normální teplotě)
Datum uplynutí záruky kvality tisku	1 rok (při nainstalování do tiskárny)
Teplota	Provozní: 10 až 35 °C (50 až 95 °F) Při uskladnění (nerozbalené) a po instalaci do tiskárny: -20 až 40 °C (-4 až 104 °F) (do 4 dnů při -20 °C/-4 °F, do 1 měsíce při 40 °C/104 °F) Při přepravě (nerozbalené): -20 až 60 °C (-4 až 140 °F) (do 4 dnů při -20 °C/-4 °F, do 1 měsíce při 40 °C/104 °F, do 72 hodin při 60 °C/140 °F)
Rozměry	(Š) 117 × (H) 360 × (V) 30 mm ([Š] 4,6 × [H] 14,2 × [V] 1,2 palce)
Kapacita	800 ml (27,1 tekuté unce)

**Důležité informace:**

*Inkoust nedoplňujte.*

**Specifikace tekutiny pro úvodní úpravu**

Datum spotřeby	Viz datum vyznačené na obalu (při normální teplotě)
----------------	---

## Tabulka technických údajů

Specifikace tekutiny pro úvodní úpravu	
Teplota	<p>Tekutina pro úvodní úpravu bavlny</p> <p>Provozní: 10 až 35 °C (50 až 95 °F)</p> <p>Při uskladnění (nerozbalená): -20 až 40 °C (-4 až 104 °F) (do 4 dnů při -20 °C (-4 °F), do 1 měsíce při 40 °C (104 °F))</p> <p>Při přepravě (nerozbalená): -20 až 60 °C (-4 až 140 °F) (do 4 dnů při -20 °C (-4 °F), do 1 měsíce při 40 °C (104 °F), do 72 hodin při 60 °C (140 °F))</p>
	<p>Tekutina pro úvodní úpravu polyesteru</p> <p>Provozní: 10 až 35 °C (50 až 95 °F)</p> <p>Při uskladnění (nerozbalená): 0 až 40 °C (32 až 104 °F) (do 4 dnů při 0 °C (32 °F), do 1 měsíce při 40 °C (104 °F))</p> <p>Při přepravě (nerozbalená): -20 až 60 °C (-4 až 140 °F) (do 4 dnů při -20 °C (-4 °F), do 1 měsíce při 40 °C (104 °F), do 72 hodin při 60 °C (140 °F))</p>
Kapacita	<p>Tekutina pro úvodní úpravu bavlny</p> <p>20 litrů (5,29 galonů)</p>
	<p>Tekutina pro úvodní úpravu polyesteru</p> <p>18 litrů (4,75 galonů)</p>
Rozměry	(Š) 300 × (H) 300 × (V) 300 mm ([Š] 11,8 × [H] 11,8 × [V] 11,8 palce)

Specifikace čističe inkoustu	
Datum spotřeby	Viz datum vyznačené na obalu (při normální teplotě)
Teplota	<p>Provozní: 10 až 35 °C (50 až 95 °F)</p> <p>Při uskladnění (nerozbalená): -20 až 40 °C (-4 až 104 °F) (do 4 dnů při -20 °C (-4 °F), do 1 měsíce při 40 °C (104 °F))</p> <p>Při přepravě (nerozbalená): -20 až 60 °C (-4 až 140 °F) (do 4 dnů při -20 °C (-4 °F), do 1 měsíce při 40 °C (104 °F), do 72 hodin při 60 °C (140 °F))</p>
Kapacita	150 ml (5,072 uncí)