

# EPSON

## SC-F2200 Series

# Allgemeine Informationen

---

## Copyright und Marken

---

# Copyright und Marken

Kein Teil dieses Handbuchs darf in irgendeiner Form (Druck, Fotokopie, Mikrofilm oder ein anderes Verfahren) ohne die schriftliche Genehmigung der Seiko Epson Corporation reproduziert oder unter Verwendung elektronischer Systeme verarbeitet, vervielfältigt oder verbreitet werden. Die hierin enthaltenen Informationen sind ausschließlich für diesen Epson-Drucker bestimmt. Epson übernimmt keine Verantwortung für die Anwendung dieser Informationen auf andere Produkte.

Weder die Seiko Epson Corporation noch ihre Tochtergesellschaften haften gegenüber dem Käufer dieses Produkts oder Dritten für Schäden, Verluste, Kosten oder Ausgaben des Käufers oder Dritter, die sich infolge eines Unfalls, einer falschen oder nicht zweckbestimmten Verwendung dieses Produkts oder nicht genehmigter Modifikationen, Reparaturen oder Änderungen des Produkts oder (außer in den USA) aus der Nichtbeachtung der Bedienungs- und Wartungsanleitungen der Seiko Epson Corporation ergeben.

Die Seiko Epson Corporation haftet nicht für Schäden oder Störungen durch Einsatz von Optionen oder Zubehör, wenn dieses nicht originale Epson-Produkte sind oder keine ausdrückliche Zulassung der Seiko Epson Corporation als von Epson genehmigte Produkte haben.

Die Seiko Epson Corporation kann nicht haftbar gemacht werden für Schäden aufgrund elektromagnetischer Interferenzen, die aus der Verwendung von Schnittstellenkabeln herrühren, die nicht von der Seiko Epson Corporation als „Von Epson genehmigte Produkte“ ausgewiesen wurden.

Microsoft® and Windows® are registered trademarks of Microsoft Corporation.

Mac and macOS are registered trademarks of Apple Inc.

Intel® is a registered trademark of Intel Corporation.

Adobe and Reader are either registered trademarks or trademarks of Adobe Systems Incorporated in the United States and/or other countries.

YouTube® and the YouTube logo are registered trademarks or trademarks of YouTube, LLC.

Firefox is a trademark of the Mozilla Foundation in the U.S. and other countries.

Chrome™ is a trademark of Google Inc.

*Allgemeiner Hinweis: Alle in dieser Dokumentation verwendeten Produktnamen dienen lediglich Identifikationszwecken und sind Marken der jeweiligen Firmen. Epson dementiert jegliche und alle Rechte an diesen Marken.*

© 2023 Seiko Epson Corporation.

---

## **Inhalt**

### **Copyright und Marken**

### **Hinweise zu Handbüchern**

Bedeutung der Symbole. . . . .	4
Screenshots. . . . .	4
Abbildungen. . . . .	4
Aufbau des Handbuchs. . . . .	4
Anzeigen der Videohandbücher. . . . .	5
Anzeige von PDF-Handbüchern. . . . .	5

### **Verwenden des Druckers**

Übersicht. . . . .	7
Befestigen/Entfernen eines Griffpolsters. . . . .	8
Einlegen des T-Shirts (Druckmediums). . . . .	9
Starten des Druckvorgangs. . . . .	12

### **Systemvoraussetzungen**

Epson Edge Dashboard. . . . .	13
Garment Creator 2. . . . .	14
Garment Creator Easy Print System (nur Windows). . . . .	15
Web Config. . . . .	15





### **Technische Daten**

Hinweise zu Handbüchern

# Hinweise zu Handbüchern

## Bedeutung der Symbole

In diesem Handbuch warnen die folgenden Symbole vor Personen- oder Sachschäden durch gefährliche Betriebs- oder Handhabungsvorgänge. Machen Sie sich mit der Bedeutung der Warnungen vertraut, bevor Sie dieses Handbuch lesen.

 <b>Warnung:</b>	Warnhinweise dieser Art müssen beachtet werden, um schwere Körperverletzungen zu vermeiden.
 <b>Vorsicht:</b>	Diese Sicherheitshinweise sind zu beachten, um Verletzungen zu verhüten.
 <b>Wichtig:</b>	Hinweise mit dem Vermerk „Wichtig“ sind zu beachten, um eine Beschädigung des Gerätes zu verhüten.
<b>Hinweis:</b>	Hinweise enthalten nützliche oder zusätzliche Informationen zum Betrieb dieses Gerätes.
	Verweist auf verwandte Referenzinhalte.

## Screenshots

Die in diesem Handbuch verwendeten Screenshots können von den tatsächlichen Bildschirminhalten abweichen.

## Abbildungen

Die Abbildungen können leicht vom verwendeten Modell abweichen. Bitte berücksichtigen Sie dies bei der Verwendung des Handbuchs.

## Aufbau des Handbuchs

Die Handbücher des Produkts sind wie folgt aufgebaut.

Sie können die PDF-Handbücher mit Adobe Reader oder Preview (Mac OS X) lesen.

Installationshandbuch (Broschüre)	Enthält Informationen zur Einrichtung des Druckers nach dem Auspacken. Lesen Sie dieses Handbuch unbedingt, um einen sicheren Betrieb zu gewährleisten.
Allgemeine Informationen (dieses Handbuch)	Dieses Handbuch enthält die Produktspezifikationen und Kontaktdaten.
Sicherheitsanweisungen	Die Informationen in diesem Abschnitt sind zu beachten, um Personen und Sachschäden zu vermeiden. Lesen Sie in diesen Abschnitt, wie das Produkt sicher und ordnungsgemäß betrieben wird. In einigen Regionen sind diese Anweisungen im Installationshandbuch enthalten.
Epson Support (PDF)	Das Dokument enthält Informationen zum Epson Support in jeder einzelnen Region.
Online-Anleitungen	
Benutzerhandbuch (PDF)	Dieses Handbuch erklärt, wie der Drucker zu verwenden ist.
Epson Video Manuals	Diese Videos zeigen Ihnen, wie Sie Medien einlegen und die Wartung durchführen.
Netzwerkhandbuch (PDF)	Dieses Handbuch bietet Informationen zur Nutzung des Druckers in einem Netzwerk.
Epson Support (PDF)	Das Dokument enthält Informationen zum Epson Support in jeder einzelnen Region.

Hinweise zu Handbüchern

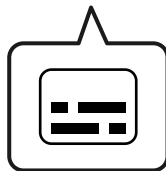
# Anzeigen der Videohandbücher

Die Video-Anleitungen wurden auf YouTube hochgeladen.

Klicken Sie auf der Startseite der Online-Anleitungen auf **Epson Video Manuals** oder klicken Sie auf den folgenden blauen Text, um die Handbücher anzuzeigen.

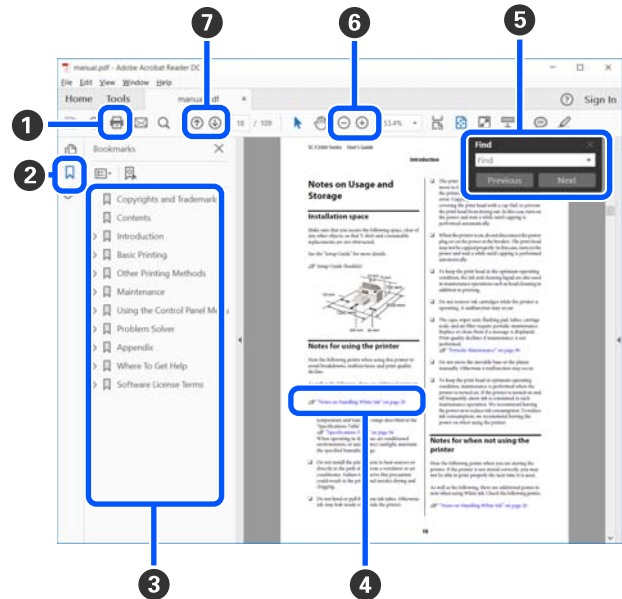
[Epson Video Manuals](#)

Wenn die Untertitel bei der Videowiedergabe nicht angezeigt werden, klicken Sie auf das Untertitelsymbol im Bild unten.



# Anzeige von PDF-Handbüchern

In diesem Abschnitt werden am Beispiel von Adobe Acrobat Reader DC die grundlegenden Funktionen zum Anzeigen der PDF in Adobe Reader erläutert.



- 1 Klicken Sie zum Ausdrucken des PDF-Handbuchs.
- 2 Bei jedem Klick werden die Lesezeichen verborgen oder angezeigt.
- 3 Klicken Sie auf die Überschrift, um die relevante Seite zu öffnen.

Klicken Sie auf [+], um die untergeordneten Überschriften anzuzeigen.

- 4 Klicken Sie auf blauen Text, um die relevante Seite zu öffnen.

Um zur Originalseite zurückzukehren, gehen Sie wie folgt vor:

**Für Windows**

Drücken Sie die Taste Alt und gleichzeitig die Taste ←.

**Für Mac**

Drücken Sie die Taste command und gleichzeitig die Taste ←.

## Hinweise zu Handbüchern

- 5 Sie können Schlüsselwörter eingeben und nach ihnen suchen, etwa die Namen der Elemente, zu denen Sie mehr Informationen abrufen möchten.

### Für Windows

Rechtsklicken Sie auf eine Seite im PDF-Handbuch und wählen Sie **Find (Suchen)** im angezeigten Menü, um die Suchleiste zu öffnen.

### Für Mac

Wählen Sie die Option **Find (Suchen)** im Menü **Edit (Bearbeiten)**, um die Suchleiste zu öffnen.

- 6 Klicken Sie zum Vergrößern von zu kleinem, schlecht lesbarem Text auf  $\oplus$ . Klicken Sie auf  $\ominus$ , um die Größe zu verringern. Um eine Abbildung oder einen Screenshot zu vergrößern, gehen Sie wie folgt vor.

### Für Windows

Rechtsklicken Sie auf die Seite im PDF-Handbuch und wählen Sie im angezeigten Menü **Marquee Zoom (Marquee-Zoomwerkzeug)**. Der Zeiger wechselt zu einer Lupe. Damit können Sie den Zoombereich festlegen.

### Für Mac

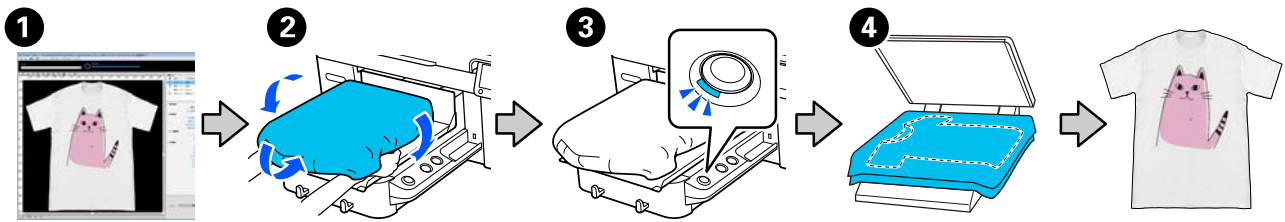
Klicken Sie auf das Menü **View (Ansicht) — Zoom — Marquee Zoom (Marquee-Zoomwerkzeug)**, um den Zeiger in eine Lupe zu verwandeln. Nutzen Sie den Zeiger als Lupe. Damit können Sie den Zoombereich festlegen.

- 7 Öffnet die vorherige oder nächste Seite.

# Verwenden des Druckers

## Übersicht

In diesem Abschnitt wird der Vorgang vom Einlegen von Baumwollmedien auf der mitgelieferten Trägerplatte bis zum Drucken nur mit Farbtinte erklärt. Zur Verwendung der optionalen Trägerplatte oder Drucken mit White (Weiß) Tinte, siehe das *Benutzerhandbuch* (Online-Handbuch).



Arbeitsauftrag	Kurzbeschreibung
1 Erstellen/Versenden von Aufträgen	Senden Sie den Auftrag, der durch das Anordnen von Bildern in Garment Creator 2, erstellt wurde, an diesen Drucker. Die Einzelheiten finden Sie im Handbuch Garment Creator 2.
2 Einlegen des T-Shirts (Druckmediums)	Befestigen Sie die Trägerplatte am Drucker und legen Sie das T-Shirt (Druckmedium) ein. <a href="#">☞ „Einlegen des T-Shirts (Druckmediums)“ auf Seite 9</a> Befestigen Sie vorher das mitgelieferte Griffpolster, wenn Sie die Trägerplatte zum ersten Mal verwenden. <a href="#">☞ „Befestigen/Entfernen eines Griffpolsters“ auf Seite 8</a>
3 Drucken	Überprüfen Sie, ob der Auftrag empfangen wurde und die Leuchte der -Taste am Drucker leuchtet, bevor Sie das Drucken starten. <a href="#">☞ „Starten des Druckvorgangs“ auf Seite 12</a>
4 Fixierung der Tinte	Entfernen Sie das T-Shirt aus dem Drucker und fixieren Sie die Tinte anschließend in einer Wärmepresse oder im Ofen. Die optimalen Bedingungen variieren je nach Medienstoff und Tintenfixierungsgerät. Siehe die weiteren Einzelheiten im <i>Benutzerhandbuch</i> (Online-Handbuch).

**Hinweis:**

In folgenden Fällen ist es notwendig, auf die Druckoberfläche eine Vorbehandlungsflüssigkeit aufzutragen, bevor Sie die Medien einlegen.

- Beim Drucken mit der Tinte White (Weiß) (Weiß) auf Baumwolle
- Beim Drucken auf Polyester (beliebige Tintenfarbe)

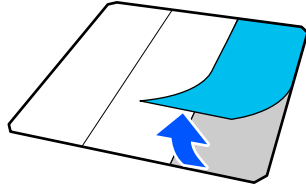
Die Vorbehandlungsflüssigkeit fixiert die Tinte auf dem T-Shirt und verbessert die Farbentwicklung.

Siehe die weiteren Einzelheiten im *Benutzerhandbuch* (Online-Handbuch).

Verwenden des Druckers

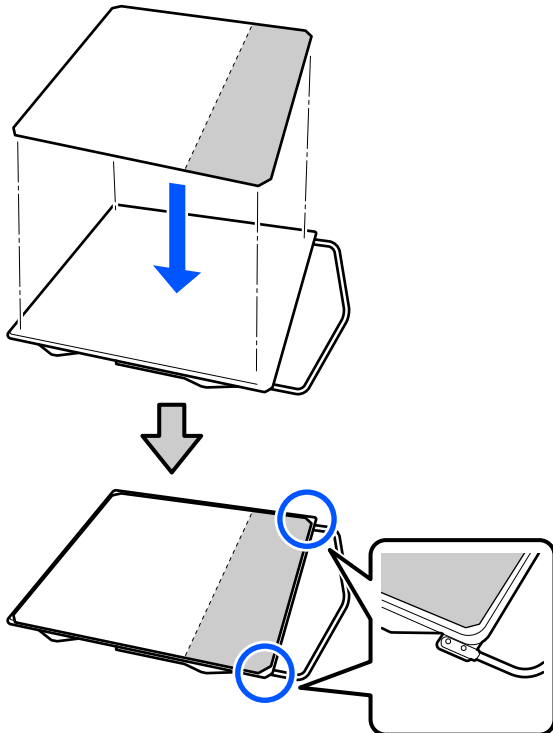
# Befestigen/Entfernen eines Griffpolsters

**1** Ziehen Sie nur einen Teil auf der Rückseite des Griffpolsters ab, wie in der Abbildung gezeigt.

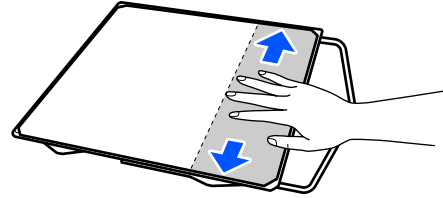


**2** Platzieren Sie die Trägerplatte auf einer ebenen Oberfläche, richten Sie die Ecken des Griffpolsters so aus, dass sie leicht innerhalb der Ecken der Trägerplatte liegen, und befestigen Sie dann die Klebseite des Griffpolsters an der Trägerplatte.

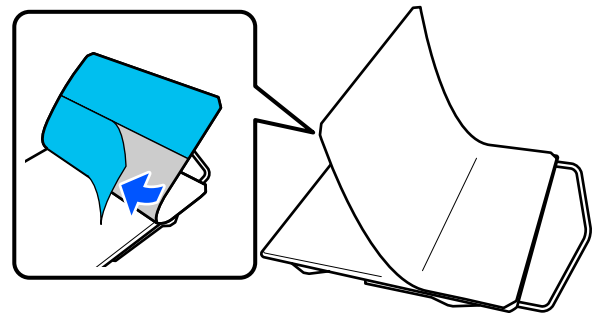
Achten Sie darauf, dass die Ecken des Griffpolsters, von denen die Rückseite nicht entfernt wurde, nicht über die Ecken der anderen Seite der Trägerplatte hinausragen.



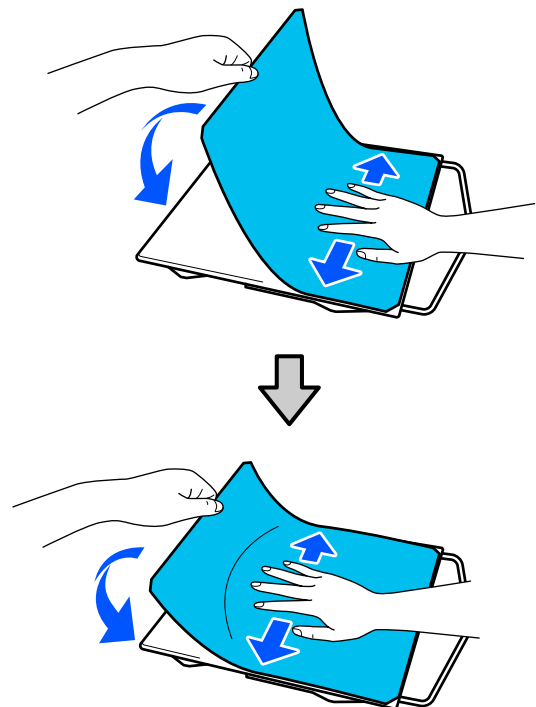
**3** Drücken Sie vorsichtig den Bereich an, wo die Rückseite vom Griffpolster abgezogen wurde, damit das Griffpolster an der Trägerplatte haften bleibt.



**4** Ziehen Sie alle anderen Teile auf der Rückseite des Griffpolsters ab, wie in der Abbildung gezeigt.



**5** Kleben Sie es vom bereits haftenden Ende ausgehend auf, wie in der Abbildung gezeigt.





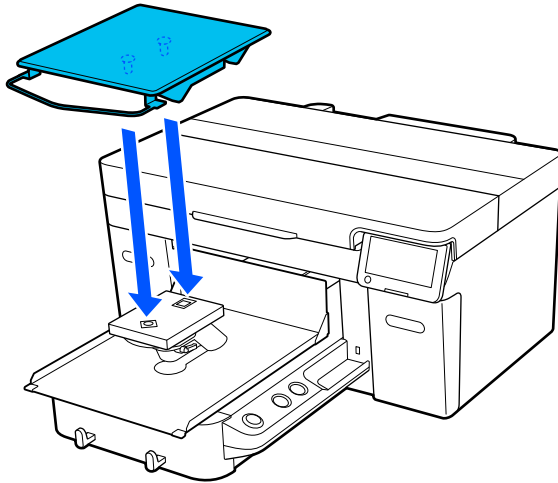
## Verwenden des Druckers

# Einlegen des T-Shirts (Druckmediums)

Sehen Sie sich das Verfahren auf einem Video auf YouTube an.

[Epson Video Manuals](#)

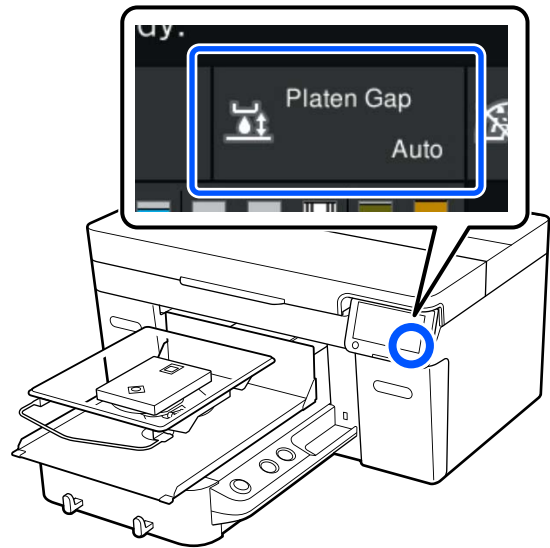
- 1 Drücken Sie die  $\text{\textcircled{P}}$ -Taste, um den Drucker einzuschalten.
- 2 Halten Sie die mitgelieferte Trägerplatte. Die Aufhängung zeigt zu Ihnen. Setzen Sie die Trägerplatte so ein, dass die Welle der Trägerplatte in die Öffnung passt.



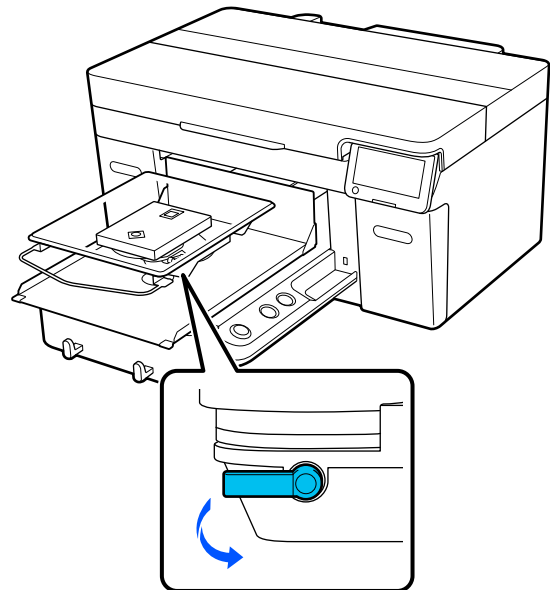
**Hinweis:**

Wenn Sie die Trägerplatte nicht vorwärtsdreht, drücken Sie die  $\text{\textcircled{V}}$ -Taste, um sie vorwärtszubewegen.

- 3 Überprüfen Sie auf dem Drucker-Bildschirm, ob für den **Walzenabstand** auf **AUTO** eingestellt ist.

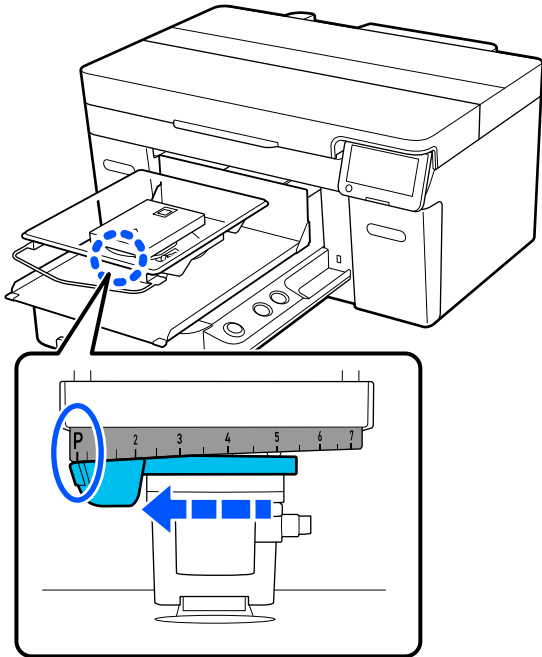


- 4 Lösen Sie den Befestigungshebel.



## Verwenden des Druckers

- 5** Drehen Sie den Hebel im Uhrzeigersinn, um für die Höhe P einzustellen.

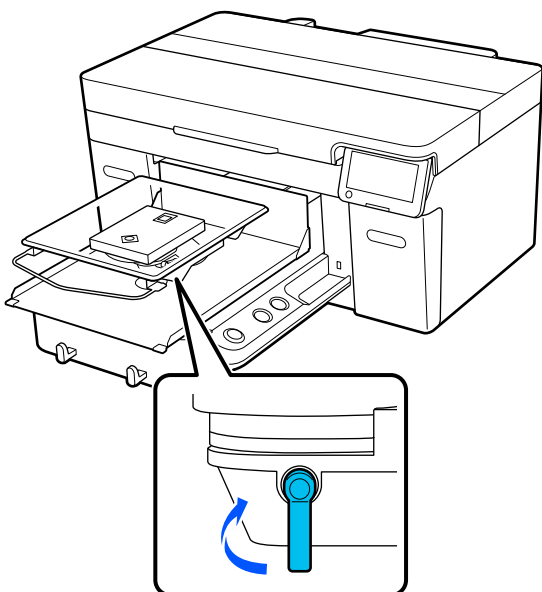


Wenn auf dem Bildschirm P angezeigt wird, befindet sich die Trägerplatte in der höchsten Position. Mit steigender Zahl wird die Trägerplatte niedriger eingestellt.

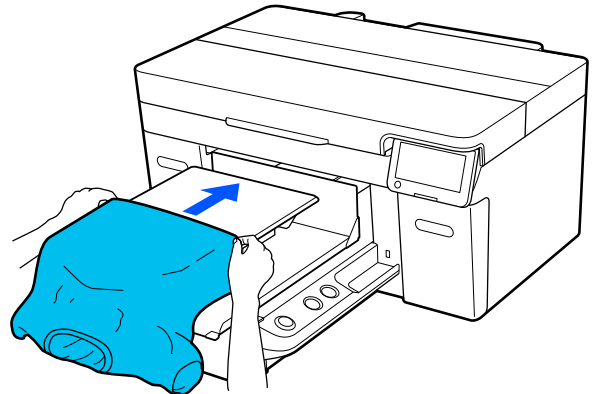
Wenn Sie den Hebel gegen den Uhrzeigersinn verschieben, werden die Zahlen größer und die Plattenposition senkt sich.

Wenn Sie den Hebel im Uhrzeigersinn verschieben, werden die Zahlen kleiner und die Plattenposition erhöht sich.

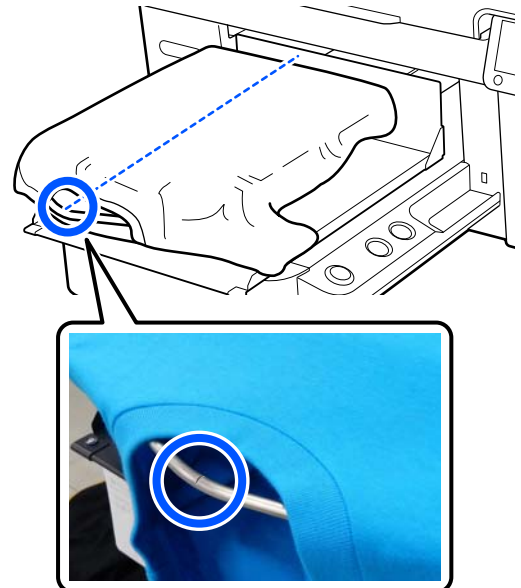
- 6** Ziehen Sie den Fixierhebel fest und fixieren Sie dann den Hebel für den Plattenabstand.



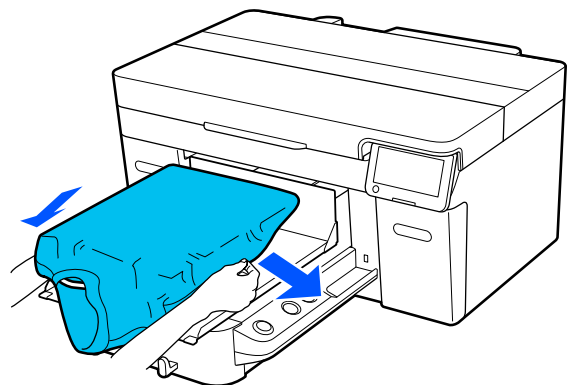
- 7** Schieben Sie den Saum des T-Shirts von vorne über die Platte.



Die Linie innerhalb des Rahmens in der Abbildung zeigt die Mitte der Platte an.



- 8** Begradigen Sie die Druckoberfläche, indem Sie die über die Platte hinausragenden Teile des Shirts straff ziehen.



## Verwenden des Druckers

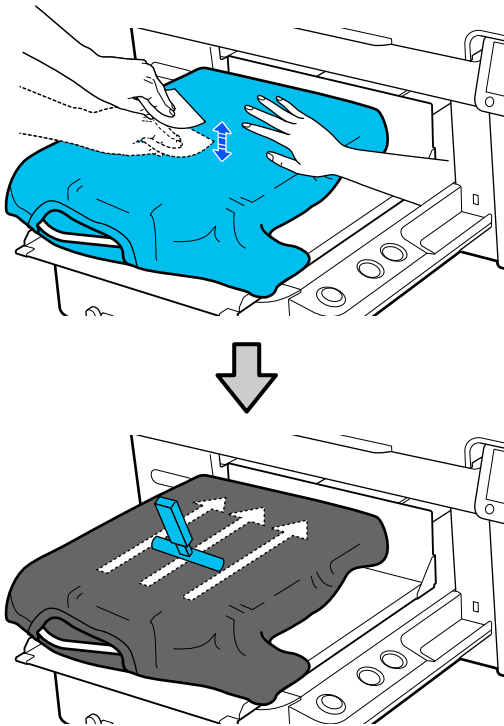
**!** **Wichtig:**

*Nicht zu fest am T-Shirt ziehen. Falls das T-Shirt zu stark gestreckt wird, kann die Druckqualität aufgrund einer Bilddeformation zurückgehen, und das Hintergrundweiß kann außerhalb des Bilds gedruckt werden.*

**9**

Entfernen Sie Fussel von der Druckoberfläche und drücken Sie die Fasern flach.

Auf dem T-Shirt befinden sich möglicherweise Flusen, wenn Sie keine Vorbehandlungsflüssigkeit aufgetragen haben. Entfernen Sie die Flusen gegebenenfalls mit Klebeband oder einer klebrigen Rolle und drücken Sie das Gewebe anschließend mit einer harten Rolle glatt. Flusen und Fasern können am Druckkopf haften bleiben und andere Bereiche verunreinigen.

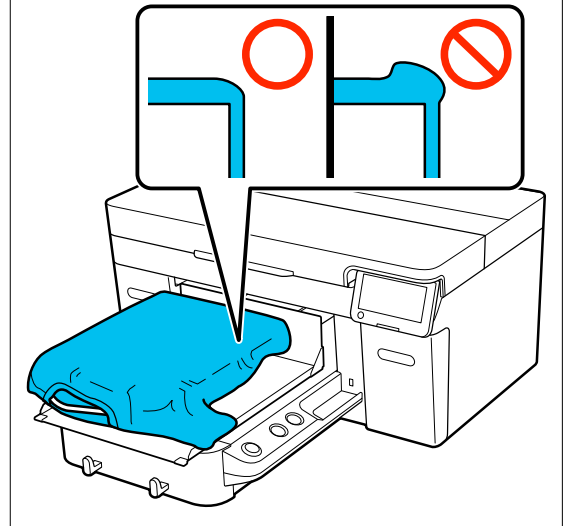


**10**

Glätten Sie lose oder verknitterte Bereiche auf der Druckoberfläche.

**!** **Wichtig:**

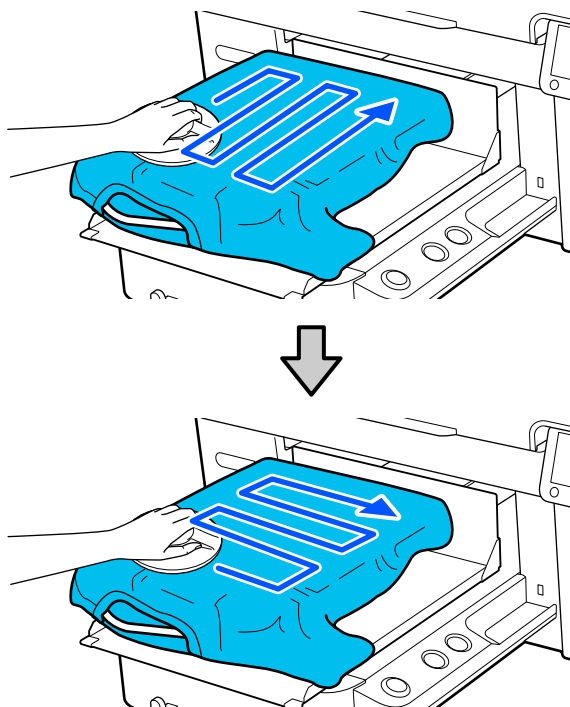
*Der Drucker ermittelt den höchsten Teil der zu bedruckenden Fläche. Wenn wie in der Abbildung Knitterfalten oder Wölbungen vorhanden sind, ist der Abstand zwischen dem Druckkopf und der zu bedruckenden Fläche möglicherweise zu groß eingestellt, was wiederum zu einer schlechteren Druckqualität führen kann. Glätten Sie das T-Shirt, um die Knitterfalten oder Wölbungen zu beseitigen.*



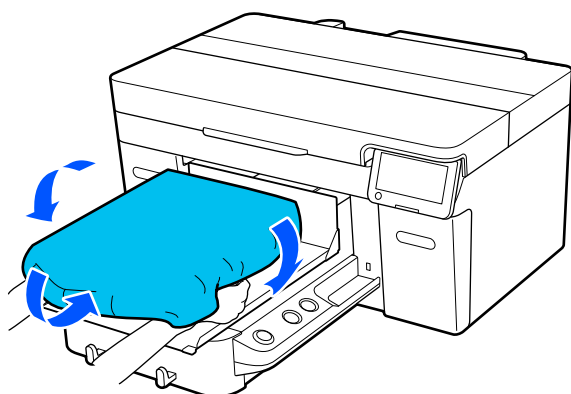
Verwenden Sie das mitgelieferte Griffpolsterwerkzeug, um die zu bedruckende Oberfläche zu glätten. Das T-Shirt haftet am Griff der Trägerplatte, wodurch es flach anliegt und sich während des Druckvorgangs nicht bewegt.

## Verwenden des Druckers

Drücken Sie das T-Shirt leicht mit dem Griffpolsterwerkzeug und verschieben es vertikal und horizontal ab den Kanten, wie in der folgenden Abbildung gezeigt. Wiederholen Sie diesen Schritt zwei- bis dreimal, um lose oder knitterige Bereiche der zu bedruckenden Fläche zu glätten.

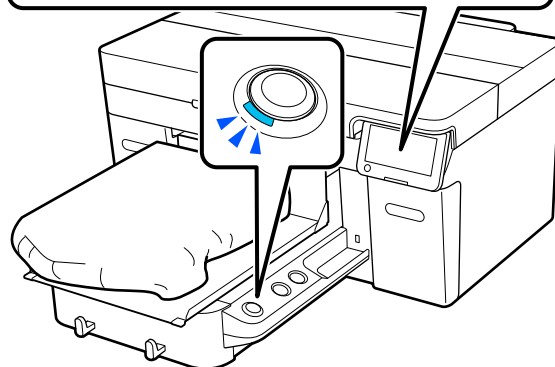
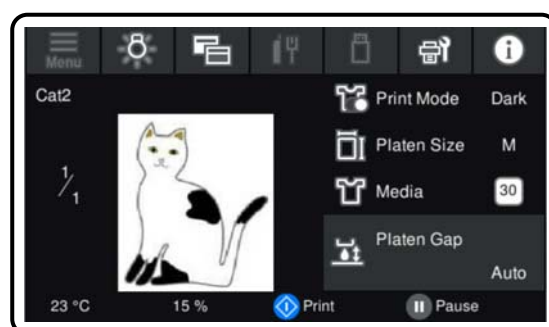


- 11** Falten Sie das T-Shirt ein, damit es nicht über der ausfahrbaren Grundplatte hängt.



## Starten des Druckvorgangs

- 1** Sobald der Auftrag vollständig empfangen wurde, öffnet sich die Vorschau-Anzeige auf dem Bildschirm und die  $\diamond$ -Taste leuchtet.



- 2** Überprüfen Sie, ob ein T-Shirt eingelegt ist, und drücken Sie anschließend die  $\diamond$ -Taste.

## Systemvoraussetzungen

# Systemvoraussetzungen

Diese Software kann in folgenden Umgebungen verwendet werden (Stand April 2023).

Die unterstützten Betriebssysteme und andere Elemente können sich ändern.

Aktuelle Informationen finden Sie auf der Epson-Webseite.

## Epson Edge Dashboard



### Wichtig:

Achten Sie darauf, dass der Computer, auf dem Epson Edge Dashboard installiert ist, folgende Anforderungen erfüllt.

Sollten diese Anforderungen nicht erfüllt sein, kann die Software den Drucker nicht korrekt kontrollieren.

- Deaktivieren Sie die Energiesparfunktion Ihres Computers.
- Deaktivieren Sie die Sleep-Funktion, sodass der Computer nicht in den Sleep-Modus wechselt.

### Windows

Betriebssystem	Windows 7 SP1*/Windows 7 x64 SP1* Windows 8*/Windows 8 x64* Windows 8.1*/Windows 8.1 x64 Windows 10*/Windows 10 x64 Windows 11
Prozessor	Intel Core2Duo 2,5 GHz oder höher
Freier Speicherplatz	1 GB oder mehr
Festplatte (freier Speicherplatz während der Installation)	2 GB oder mehr
Bildschirmauflösung	1.280 × 1.024 oder höher
Kommunikationsschnittstelle	High Speed USB Ethernet 1000Base-T
Browser	Internet Explorer 11 Microsoft Edge

\* Unterstützt Garment Creator 2 nicht.

### Mac OS X

Betriebssystem	Mac OS X 10.7 Lion oder höher*
Prozessor	Intel Core2Duo 2,5 GHz oder höher

**Systemvoraussetzungen**

Freier Speicherplatz	1 GB oder mehr
Festplatte (freier Speicherplatz während der Installation)	2 GB oder mehr
Bildschirmauflösung	1.280 × 1.024 oder höher
Kommunikationsschnittstelle	High Speed USB Ethernet 1000Base-T
Browser	Safari 6 oder höher

\* mac OS X 10.11 oder älter wird nicht unterstützt Garment Creator 2.

**Garment Creator 2****Windows**

Betriebssystem	Windows 8.1 x64/Windows 10 x64/Windows 11
Prozessor	Multi-Core-Prozessor (Intel Core i7 8. Generation oder höher empfohlen)
Speicherkapazität	Mindestens 2 GB (16 GB oder mehr empfohlen)
Speicher (freier Speicherplatz während der Installation)	HDD mit 32 GB oder mehr (SSD empfohlen)
Bildschirmauflösung	1.024 × 768 oder höher
Kommunikationsschnittstelle	High Speed USB Ethernet 1000Base-T

**Mac**

Betriebssystem	Universal Binary (64 Bit Intel und ARM) unterstützt für macOS 10.12 und höher.
Prozessor	Multi-Core-Prozessor (Intel Core i7 8. Generation oder höher empfohlen)
Speicherkapazität	Mindestens 2 GB (16 GB oder mehr empfohlen)
Speicher (freier Speicherplatz während der Installation)	HDD mit 32 GB oder mehr (SSD empfohlen)
Bildschirmauflösung	1.024 × 768 oder höher
Kommunikationsschnittstelle	High Speed USB Ethernet 1000Base-T

**Systemvoraussetzungen**

**Garment Creator Easy Print System (nur Windows)**

Betriebssystem	Windows 8.1 x64/Windows 10 x64/Windows 11
Prozessor	Multi-Core-Prozessor (Intel Core i7 8. Generation oder höher empfohlen)
Speicherkapazität	Mindestens 2 GB (16 GB oder mehr empfohlen)
Speicher (freier Speicherplatz während der Installation)	HDD mit 32 GB oder mehr (SSD empfohlen)
Bildschirmauflösung	1.024 × 768 oder höher
Kommunikationsschnittstelle	High Speed USB Ethernet 1000Base-T

**Web Config**

Im Folgenden finden Sie eine Liste der unterstützten Browser. Verwenden Sie stets die neueste Version.

Internet Explorer 11, Microsoft Edge, Firefox, Chrome, Safari

Technische Daten

# Technische Daten

Druckerspezifikationen	
Druckmethode	Tintenstrahldrucktechnik
Düsenkonfiguration	
Weißt.-Mod.	White (Weiß) (Weiß): 400 Düsen × 4 Reihen Farbe: 400 Düsen × 4 Farben (Black (Schwarz) (Schwarz), Cyan, Magenta, Yellow (Gelb) (Gelb))
Farbt.-Mod.	Farbe: 400 Düsen × 4 Farben (Black (Schwarz) (Schwarz), Cyan, Magenta, Yellow (Gelb) (Gelb))
Hochschneller Farbmodus	Farbe: 400 Düsen × 2 Reihen × 4 Farben (Black (Schwarz) (Schwarz), Cyan, Magenta, Yellow (Gelb) (Gelb))
Auflösung (maximal)	1.200 × 1200 dpi
Steuercode	ESC/P-Raster (unveröffentlichter Befehlssatz)
Trägerplattenantrieb	Transportriemen
Eingebauter Speicher	1 GB
Anschlüsse	
USB	Hi-Speed-USB × 2 (Rückseite: 1 Computeranschluss, Vorderseite: 1 USB-Speicheranschluss)
Ethernet*1 Standard	IEEE 802.3i (10BASE-T) IEEE 802.3u (100BASE-TX) IEEE 802.3ab (1000BASE-T) IEEE 802.3az (Energiespar-Modell) Anschlussgerät IEEE 802.3az erforderlich)
Nennspannung	100–240 V AC
Nennfrequenz	50/60 Hz
Nennstrom	3,4–1,6 A
Leistungsaufnahme	

Druckerspezifikationen	
Beim Druckvorgang	Ca. 46 W
Bereitschaftsmodus	Ca. 30 W
Im Ruhezustand	Ca. 7 W
Ausschalten	Ca. 0,3 W
Temperatur	Empfohlen: 15 bis 25 °C (59 bis 77 °F) Bei Betrieb: 10 bis 35 °C (50 bis 95 °F) Lagerung (vor dem Auspacken): -20 bis 40 °C (-4 bis 104 °F) (innerhalb von 120 Stunden bei 60 °C/140 °F, innerhalb von einem Monat 40 °C/104 °F) Lagerung (vor dem Auspacken): -20 bis 40 °C (-4 bis 104 °F) (innerhalb von einem Monat bei 40 °C/104 °F)
Luftfeuchtigkeit (ohne Kondenswasserbildung)	Empfohlen: 40 bis 60 % Bei Betrieb: 20 bis 80 % Im Lager: 5 bis 85 %
Betriebstemperatur/Luftfeuchtigkeit	
Grauer Bereich: Betrieb	
Schraffiert: Empfohlen	
<p>The graph shows the relationship between operating temperature and humidity. The x-axis represents temperature in degrees Celsius, ranging from 10 to 40. The y-axis represents relative humidity in percent, ranging from 20 to 90. A large grey shaded area indicates the overall operating range, which is approximately 10°C to 35°C and 20% to 80% humidity. Within this area, a smaller hatched region indicates the recommended operating conditions, which is approximately 15°C to 27°C and 40% to 60% humidity.</p>	
Abmessungen (bei installierter mitgelieferter Trägerplatte)	(B) 981 × (T) 1.448 × (H) 499 mm ([B] 38,6 × [T] 57,0 × [H] 19,6 in.)





**Technische Daten**

<b>Druckerspezifikationen</b>	
Gewicht (wenn die mitgelieferte Trägerplatte installiert ist, ohne Tinten-Versorgungs-Einheiten)	Ca. 94,5 kg (ca. 208,3 Pfunde)
Unterstützte Medientypen (T-Shirts)	
Dicke	27 mm oder weniger (1,06 in. oder weniger)*2
Gewicht	1,5 kg oder weniger (3,31 Pfund oder weniger)
Material*3	<input type="checkbox"/> Stoff mit einem Baumwollmischverhältnis von 100 bis 50 % (Wir empfehlen die Verwendung eines dicken Stoffes mit einem Mischungsverhältnis von 100 % und einer dichten Webart.) <input type="checkbox"/> Stoff mit einem Polyestermischverhältnis von 100 bis 50 % (Wir empfehlen ein Polyestermischverhältnis von 100 %.)

- \*1 Verwenden Sie ein abgeschirmtes, verdrehtes Kabel (Kategorie 5 oder höher).
- \*2 Die maximale geeignete Mediendicke ist abhängig von der Trägerplatte, auf der das Medium eingelegt ist. Informationen dazu finden Sie nachstehend.  
  
📖 *Benutzerhandbuch* (Online-Handbuch)
- \*3 Wenn Sie T-Shirts aus Baumwolle mit weißer Tinte bedrucken oder T-Shirts aus Polyester bedrucken, müssen Sie vorher eine Vorbehandlungsflüssigkeit auftragen.

**Hinweis:**  
Um die Qualität der zu druckenden Farben zu gewährleisten, halten Sie die Raumtemperatur konstant zwischen 15 und 25 °C (59 bis 77 °F).

 **Wichtig:**  
Verwenden Sie diesen Drucker in Höhenbereichen unter 2 000 m (6,562 Fuß).

 **Warnung:**  
Es handelt sich um ein Erzeugnis der Klasse A. In häuslicher Umgebung kann es Funkstörungen verursachen, die das Ergreifen angemessener Maßnahmen erforderlich machen.

**Für Anwender in EU-Ländern**

Angaben zur EU-Konformitätserklärung:

Der genaue Wortlaut der EU-Konformitätserklärung für dieses Gerät ist unter folgender Internetadresse abrufbar.

<https://www.epson.eu/conformity>

**ZICTA-Typenzulassung für Anwender in Sambia**


Auf der folgenden Website finden Sie Informationen über die ZICTA-Typenzulassung.

<https://support.epson.net/zicta/>

<b>Spezifikationen der Tinten-Versorgungs-Einheit der Versorgungseinheit für Reinigungstinte</b>	
Typ	Spezielle Tintenpakete
Tintentypen	Pigmenttinte
Haltbarkeitsdatum	Auf Verpackung und Tinten-Versorgungs-Einheit gedrucktes Datum (Lagerung bei normaler Temperatur)
Ablauf der Druckqualitätsgarantie	1 Jahr (ab dem Tag des ersten Einsetzens in den Drucker)

**Technische Daten**

<b>Spezifikationen der Tinten-Versorgungseinheit der Versorgungseinheit für Reinigungstinte</b>	
Temperatur	Bei Betrieb: 10 bis 35 °C (50 bis 95 °F)  Im Lager (verpackt) und nach dem Einsetzen in den Drucker: -20 bis 40 °C (-4 bis 104 °F) (innerhalb von 4 Tagen bei -20 °C/-4 °F, innerhalb von einem Monat bei 40 °C/104 °F)  Beim Transport (verpackt): -20 bis 60 °C (-4 bis 140 °F) (innerhalb von 4 Tagen bei -20 °C/-4 °F, innerhalb von einem Monat bei 40 °C/104 °F, 72 Stunden bei 60 °C/140 °F)
Abmessungen	(B) 117 × (T) 360 × (H) 30 mm ([B] 4,6 × [T] 14,2 × [H] 1,2 in.)
Füllmenge	800 ml (27,1 oz)

 **Wichtig:**  
*Tinte nicht nachfüllen.*

<b>Technische Daten der Vorbehandlungsflüssigkeit</b>	
Haltbarkeitsdatum	Siehe Datum auf der Packung (bei Normaltemperatur)

<b>Technische Daten der Vorbehandlungsflüssigkeit</b>	
Temperatur	Vorbehandlungsflüssigkeit für Baumwolle  Bei Betrieb: 10 bis 35 °C (50 bis 95 °F)  Im Lager (verpackt): -20 bis 40 °C (-4 bis 104 °F) (Innerhalb von 4 Tagen -20 °C (-4 °F), einen Monat bei 40 °C (104 °F))  Beim Transport (verpackt): -20 bis 60 °C (-4 bis 140 °F) (innerhalb von 4 Tagen bei -20 °C (-4 °F), einen Monat bei 40 °C (104 °F), 72 Stunden bei 60 °C (140 °F))
	Vorbehandlungsflüssigkeit für Polyester  Bei Betrieb: 10 bis 35 °C (50 bis 95 °F)  Im Lager (verpackt): 0 bis 40 °C (32 bis 104 °F) (innerhalb von 4 Tagen bei 0 °C (32 °F), einen Monat bei 40 °C (104 °F))  Beim Transport (verpackt): -20 bis 60 °C (-4 bis 140 °F) (innerhalb von 4 Tagen bei -20 °C (-4 °F), einen Monat bei 40 °C (104 °F), 72 Stunden bei 60 °C (140 °F))
Füllmenge	Vorbehandlungsflüssigkeit für Baumwolle  20 L (5,29 Gallonen)
	Vorbehandlungsflüssigkeit für Polyester  18 L (4,75 Gallonen)
Abmessungen	(B) 300 × (T) 300 × (H) 300 mm ([B] 11,8 × [T] 11,8 × [H] 11,8 in.)

<b>Technische Daten des Tintenreinigers</b>	
Haltbarkeitsdatum	Siehe Datum auf der Packung (bei Normaltemperatur)

**Technische Daten**

<b>Technische Daten des Tintenreinigers</b>	
Temperatur	Bei Betrieb: 10 bis 35 °C (50 bis 95 °F)  Im Lager (verpackt): -20 bis 40 °C (-4 bis 104 °F) (Innerhalb von 4 Tagen -20 °C (-4 °F), einen Monat bei 40 °C (104 °F))  Beim Transport (verpackt): -20 bis 60 °C (-4 bis 140 °F) (innerhalb von 4 Tagen bei -20 °C (-4 °F), einen Monat bei 40 °C (104 °F), 72 Stunden bei 60 °C (140 °F))
Füllmenge	150 ml (5,072 Unzen)