

EPSON

SC-F2200 Series

Жалпы ақпарат

CMP0413-00 KK

Авторлық құқықтар мен сауда белгілері

Авторлық құқықтар мен сауда белгілері

Seiko Epson Corporation компаниясының алдын ала жазбаша түрдегі рұқсатынсыз осы жариялымның ешқандай бөлігін көшіруге, іздеу жүйесінде сақтауға немесе кез келген түрде немесе әдіс арқылы электрондық, механикалық, фотокошірмелеу, жазу немесе басқалай таратуға болмайды. Осы құжаттағы ақпарат тек осы Epson принтерімен пайдалануға арналған. Epson компаниясы басқа принтерлерге осы ақпаратты қандай да пайдалануға жауапты емес.

Seiko Epson Corporation компаниясы немесе оның филиалдары Seiko Epson Corporation компаниясымен техникалық қызмет көрсетілмеуі және нұсқаулары мұқият орындалмауы нәтижесінде (АҚШ-ты қоспағанда) жазатайым оқиға, өнімді дұрыс емес немесе теріс пайдалану, рұқсат етілмеген өзгерістер, жөндеулер нәтижесінде сатып алушы немесе үшінші тараптың кесірінен орын алған зақым, залал келтірілген өнімдер немесе шығындар үшін жауап бермейді.

Seiko Epson Corporation компаниясы түпнұсқалық Epson өнімдері (Original Epson Products) немесе Epson компаниясы бекіткен өнімдер (Epson Approved Products) деп белгілемеген кез келген басқа опцияларды немесе тұтынушылық өнімдерді пайдалану барысында пайда болған зақымдарға немесе мәселелерге жауапты емес.

Seiko Epson Corporation компаниясы Epson компаниясымен бекітілген өнімдер деп тағайындалмаған кез келген басқа интерфейстік кабельдерді пайдалану барысындағы электромагниттік кедергінің нәтижесінде пайда болған кез келген зақым үшін жауап бермейді.

Microsoft® and Windows® are registered trademarks of Microsoft Corporation.

Mac and macOS are registered trademarks of Apple Inc.

Intel® is a registered trademark of Intel Corporation.

Adobe and Reader are either registered trademarks or trademarks of Adobe Systems Incorporated in the United States and/or other countries.

YouTube® and the YouTube logo are registered trademarks or trademarks of YouTube, LLC.

Firefox is a trademark of the Mozilla Foundation in the U.S. and other countries.

Chrome™ is a trademark of Google Inc.

Жалпы ескертпе: осы құжатта пайдаланылған басқа өнім атаулары тек анықтамалық мақсатқа арналған және өздерінің сәйкес иелерінің сауда белгілері болуы мүмкін. Epson компаниясы сол таңбалардағы қандай да бір және барлық құқықтардан бас тартады.

© 2023 Seiko Epson Corporation.

Мазмұны

Авторлық құқықтар мен сауда белгілері

Нұсқаулықтар бойынша ескертулер

Таңбалардың мағынасы.	4
Скриншоттар.	4
Суреттер.	4
Пайдалануды Ұйымдастыру.	4
Бейне нұсқаулықтарды көру.	5
PDF нұсқаулықтарды көру.	5

Принтерді пайдалану

Шолу.	7
Ұстағыш табақшаны тіркеу.	8
Футболканы салу (материал).	9
Басып шығаруды бастау.	12

Жүйе шарттары

Epson Edge Dashboard.	13
Garment Creator 2.	14
Garment Creator Easy Print System (Тек Windows).	15
Web Config.	15




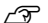
Техникалық сипаттамалар кестесі

Нұсқаулықтар бойынша ескертулер

Нұсқаулықтар бойынша ескертулер

Таңбалардың мағынасы

Пайдаланушыларға немесе басқа адамдарға зиян келтіруді немесе мүлікке зақым келтіруді болдырмау мақсатында қауіпті жұмыстарды немесе өңдеу процедураларын көрсету үшін осы нұсқаулықта келесі таңбалар пайдаланылады. Осы нұсқаулықпен танысып шығу алдында осы ескертулерді түсінгеніңізге көз жеткізіңіз.

 Ескерту:	Ауыр дене жарақатын алмау үшін ескертулерді орындау керек.
 Абайлаңыз:	Дене жарақатының алдын алу үшін сақтық шараларын орындау керек.
 Маңызды:	Осы өнімге зақым келмеуі үшін маңызды нұсқауларды орындау керек.
Ескертпе:	Ескертпелерде осы өнімнің жұмысына пайдалы немесе қосымша ақпарат берілген.
	Қатысты анықтамалық мәтінді көрсетеді.

Скриншоттар

Осы нұсқаулықтағы скриншоттар нақты экрандардан сәл өзгеше болуы мүмкін.

Суреттер

Суреттер пайдаланып жатқан модельден сәл өзгеше болуы мүмкін. Нұсқаулықты пайдаланғанда осыны ескеріңіз.

Пайдалануды Ұйымдастыру

Өнімге арналған нұсқаулықтар төменде көрсетілгендей ұйымдастырылған.

Adobe Reader немесе Preview (Mac OS X) бағдарламасы арқылы PDF нұсқаулықтарын көруге болады.

Орнату нұсқаулығы (кітапша)	Принтерді қораптан алғаннан кейін принтерді реттеу әдісі туралы ақпарат беріледі. Әрекеттерді қауіпсіз орындау үшін осы нұсқаулықты міндетті түрде оқып шығыңыз.
Жалпы ақпарат (осы нұсқаулық)	Осы нұсқаулықта өнімнің техникалық сипаттамалары мен байланыс мәліметтері беріледі.
Қауіпсіздік нұсқаулары	Осы нұсқаулықта пайдаланушыларға немесе басқа адамдарға зиян келтіруді немесе мүлікке зақым келтіруді болдырмау мақсатында орындалуы қажет ақпарат беріледі. Әрекеттерді қауіпсіз және дұрыс орындау үшін осы бөлімді міндетті түрде оқып шығыңыз. Кейбір аймақтар үшін осы мазмұн Орнату нұсқаулығында берілген.
Epson қолдау көрсету қызметі (PDF)	Әр аймақ үшін Epson қолдау қызметі туралы ақпарат береді.

Нұсқаулықтар бойынша ескертулер

Онлайн нұсқаулықтар	
Пайдаланушы нұсқаулығы (PDF)	Бұл нұсқаулықта принтерді пайдалану әдісі түсіндіріледі.
Epson Video Manuals	Бұл бейнелерде қағазды салу және техникалық қызмет көрсету әдісі көрсетіледі.
Желімен жұмыс істеуге арналған нұсқау (PDF)	Бұл нұсқаулықта принтерді желі арқылы пайдалану жөнінде ақпарат берілген.
Epson қолдау көрсету қызметі (PDF)	Әр аймақ үшін Epson қолдау қызметі туралы ақпарат береді.

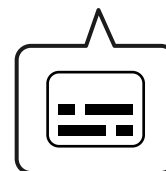
Бейне нұсқаулықтарды көру

Видеонұсқаулықтар YouTube желісіне жүктеп салынған.

Онлайн нұсқаулық бірінші бетінен **Epson Video Manuals** түймесін басыңыз немесе нұсқаулықтарды көру үшін келесі көк мәтінді басыңыз.

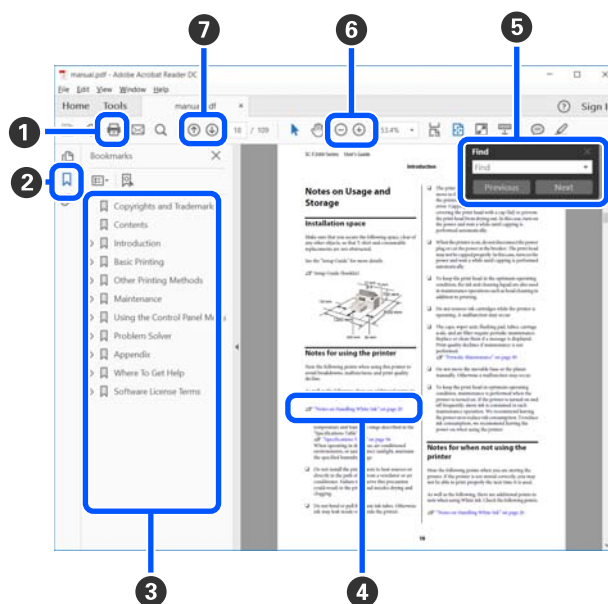
[Epson Video Manuals](#)

Егер сіз бейне көріп отырғанда субтитрлар шықпаса, төмендегі суретте көрсетілген субтитрлар белгішесін басыңыз.



PDF нұсқаулықтарды көру

Бұл бөлімде PDF нұсқаулықты Adobe Reader арқылы көрудің негізгі әрекеттерін түсіндіру мысалы ретінде Adobe Acrobat Reader DC қолданбасы пайдаланылады.



Нұсқаулықтар бойынша ескертулер

❶ PDF нұсқаулығын басып шығару үшін басыңыз.

❷ Оны әр басқан кезде бетбелгілер жасырылады немесе көрсетіледі.

❸ Қатысты бетті ашу үшін тақырыпты басыңыз.

Иерархияда төменгі тақырыптарды ашу үшін [+] түймесін басыңыз.

❹ Егер анықтама көк мәтінде болса, қатысты бетті ашу үшін көк мәтінді басыңыз.

Бастапқы бетке оралу үшін келесі әрекетті орындаңыз.

Windows жүйесі үшін

Alt пернесін басып тұрып, ← пернесін басыңыз.

Mac жүйесі үшін

command пернесін басып тұрып, ← пернесін басыңыз.

❺ Растау қажет элементтердің атаулары сияқты кілт сөздерді енгізуге және іздеуге болады.

Windows жүйесі үшін

Іздеу құралдар тақтасын ашу үшін PDF нұсқаулығындағы бетті басып, мәзірдегі **Find (Табу)** параметрін таңдаңыз.

Mac жүйесі үшін

Edit (Өңдеу) мәзіріндегі **Find (Табу)** пәрменін таңдап, іздеу құралдар тақтасын ашыңыз.

❻ Дисплейдегі дұрыс көрінбейтін кішкентай мәтінді ұлғайту үшін ⊕ түймесін басыңыз. Өлшемді кішірейту үшін ⊖ түймесін басыңыз. Ұлғайту мақсатында суреттің немесе скриншоттың бөлшегін көрсету үшін келесі әрекетті орындаңыз.

Windows жүйесі үшін

PDF нұсқаулығындағы бетті тінтуірдің оң жағымен басып, көрсетілетін мәзірдегі **Marquee Zoom (Белгіленгенді үлкейту)** параметрін таңдаңыз. Көрсеткі ұлғайтқыш әйнекке өзгереді, оны ұлғайту қажет орынның ауқымын көрсету үшін пайдалана аласыз.

Mac жүйесі үшін

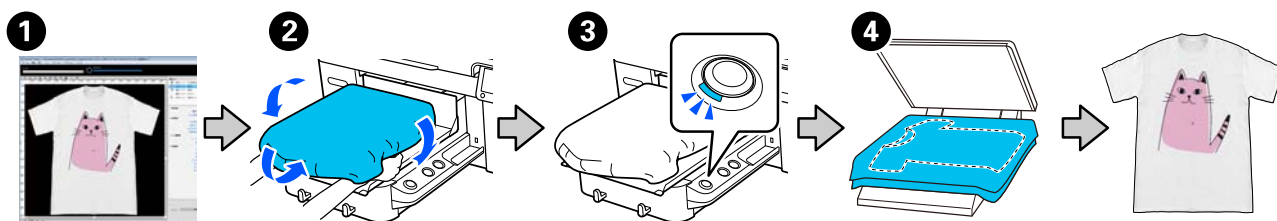
Көрсеткіні ұлғайтқыш әйнекке өзгерту үшін **View (Көру)** мәзірін — **Zoom (Үлкейту)** — **Marquee Zoom (Белгіленгенді үлкейту)** мәзірін осы ретпен басыңыз. Ұлғайту керек орынның ауқымын көрсету үшін көрсеткішті ұлғайтқыш шыны ретінде пайдаланыңыз.

❼ Алдыңғы бетті немесе келесі бетті ашады.

Принтерді пайдалану

Шолу

Бұл бөлімде мақта материалын берілген білікшеге салудан тек түрлі-түсті сиямен басып шығаруға дейінгі процесті түсіндіреді. Қосымша білікшені пайдалану немесе White (Ақ) сиямен басып шығару үшін *Пайдаланушы нұсқаулығы* (Онлайн нұсқаулық) бөлімін қараңыз.



Жұмыс элементі	Қысқаша сипаттама
1 Тапсырмаларды жасау/жіберу	Кескіндерді Garment Creator 2 құралына орналастыру арқылы жасалған тапсырманы принтерге жіберіңіз. Қосымша мәліметтер алу үшін Garment Creator 2 нұсқаулығын қараңыз.
2 Футболканы салу (материал)	Білікшені принтерге тіркеңіз, содан соң футболканы (материал) салыңыз. 🔗 "Футболканы салу (материал)" бетте 9 Білікшені алғашқы рет пайдаланғанда, бірге берілген ұстағыш табақшаны алдын ала тіркеңіз. 🔗 "Ұстағыш табақшаны тіркеу" бетте 8
3 Басып шығару	Басып шығаруды бастау алдында тапсырма алынғанын және принтердің \diamond түймесіндегі шам жанып тұрғанын тексеріңіз. 🔗 "Басып шығаруды бастау" бетте 12
4 Сияны бекіту	Футболканы принтерден шығарып, содан соң сияны термопресте немесе пеште бекітіңіз. Оңтайлы шарттар материал матасының немесе сияны бекіту құрылғысына байланысты әртүрлі. Қосымша мәліметтерді <i>Пайдаланушы нұсқаулығы</i> (Онлайн нұсқаулық) құжатынан қараңыз.

Ескертпе:

Келесі жағдайларда, материалды салу алдында, алдын ала өңдеу сұйықтығын басып шығару бетіне жағу қажет.

- White (Ақ) сияны мақта материалында басып шығарғанда
- Полиэстер материалында басып шығарғанда (кез келген сия түсінде)

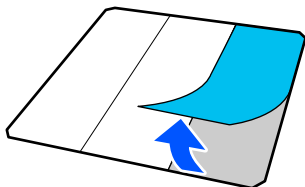
Алдын ала өңдеу сұйықтығы жағылса, сия футболкаға бекітіліп, түстің айқындығы жақсарады.

Қосымша мәліметтерді *Пайдаланушы нұсқаулығы* (Онлайн нұсқаулық) құжатынан қараңыз.

Принтерді пайдалану

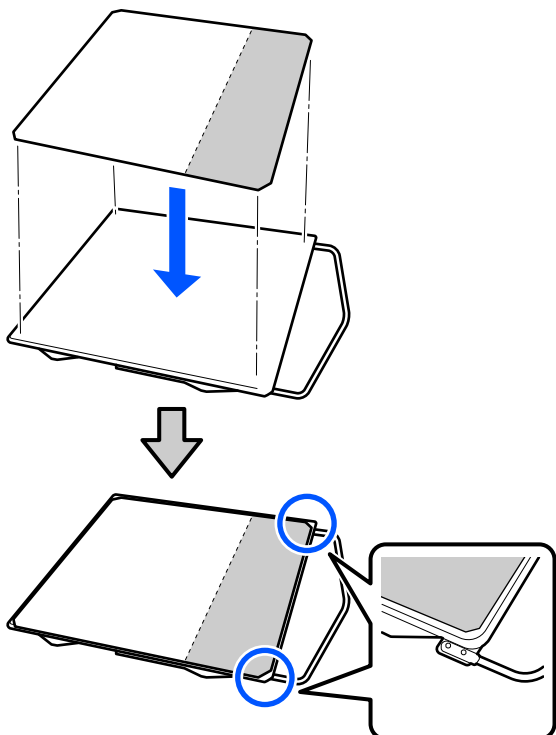
Ұстағыш табақшаны тіркеу

- 1** Суретте көрсетілгендей ұстағыш табақшаның артында бір бөлімді ғана шешіңіз.

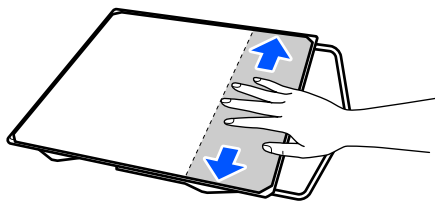


- 2** Білікшені тегіс бетке қойып, ұстағыш табақшаның бұрыштарын, олар білікшенің бұрыштарының сәл ішінде болатындай етіп туралаңыз, содан соң ұстағыш табақшаның жабысқақ жағын білікшеге жабыстырыңыз.

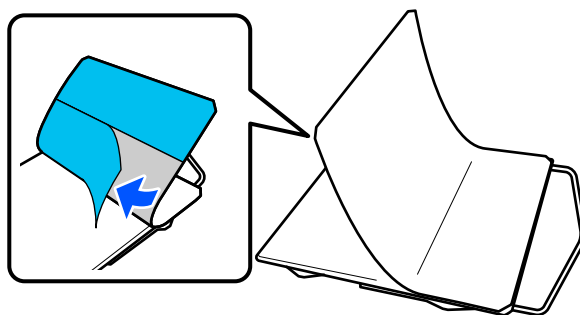
Арты алынбаған ұстағыш табақшаның бұрыштары білікшенің екінші жағындағы жиектерден шығып тұрмайтынын қадағалаңыз.



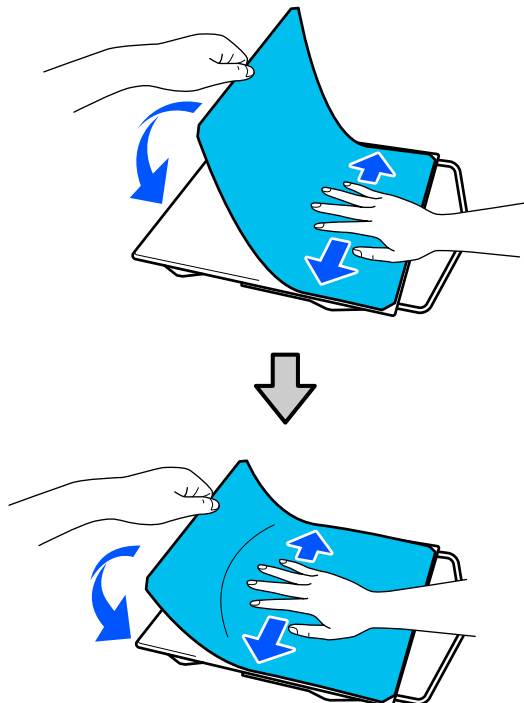
- 3** Табақшаны білікке жабыстыру үшін, ұстағыш табақшадан арты алынған бөлікшені ақырын басыңыз.



- 4** Ұстағыш табақшаның артындағы барлық басқа бөлімдерді суретте көрсетілгендей шешіңіз.




- 5** Оны жабысқан ұшынан бастап суретте көрсетілгендей жабыстырыңыз.

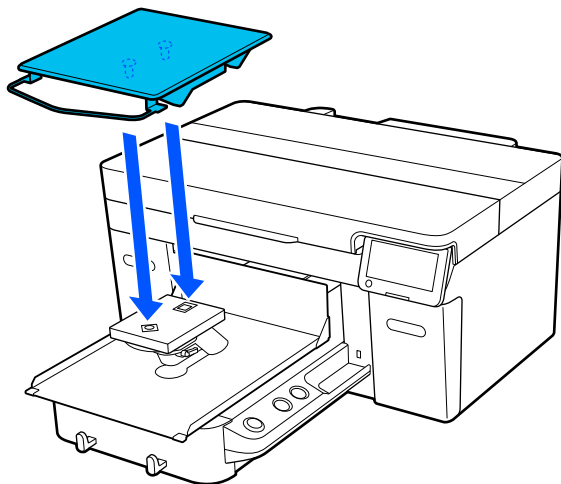


Футболканы салу (материал)


Ауыстыру процедурасын YouTube желісіндегі бейнеден тексеруге болады.

[Epson Video Manuals](#)

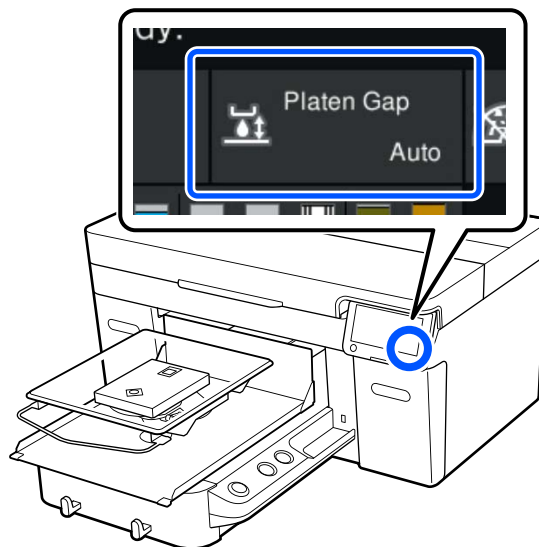
- 1 Принтерді қосу үшін  түймесін басыңыз.
- 2 Бірге берілетін білікшені ілгіш өзіңізге қарайтындай етіп ұстап, оны білікшенің білігі ойыққа кіретіндей етіп салыңыз.



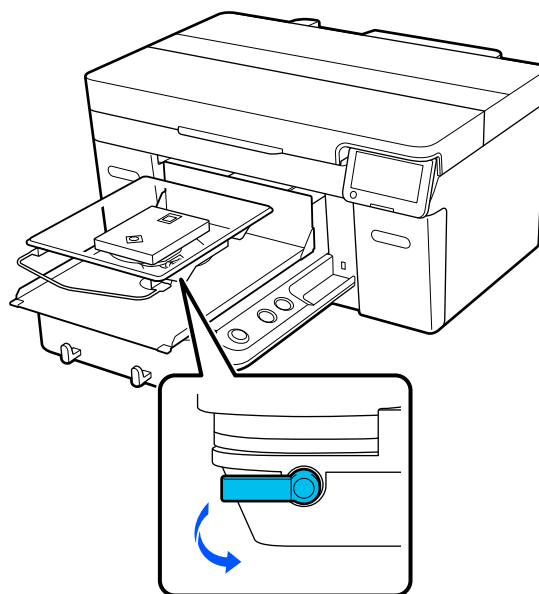
Ескертпе:

Егер білікше алға жылжымаса,  түймесін басу арқылы оны алға жылжытыңыз.

- 3 Принтердің экранында **Platen Gap** құралы **Auto** күйінде екенін тексеріңіз.

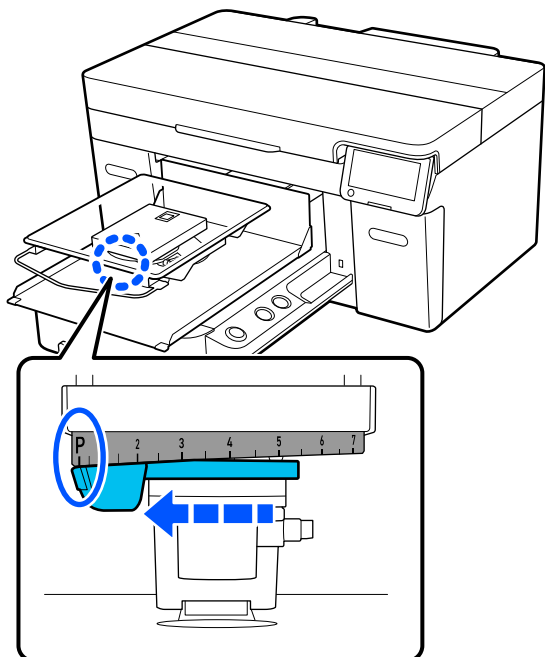


- 4 Бекіту тұтқасын босатыңыз.



Принтерді пайдалану

- 5** Шкаланы "P" мәніне орнату үшін иінтіректі сағат тілі бағытымен жылжытыңыз.

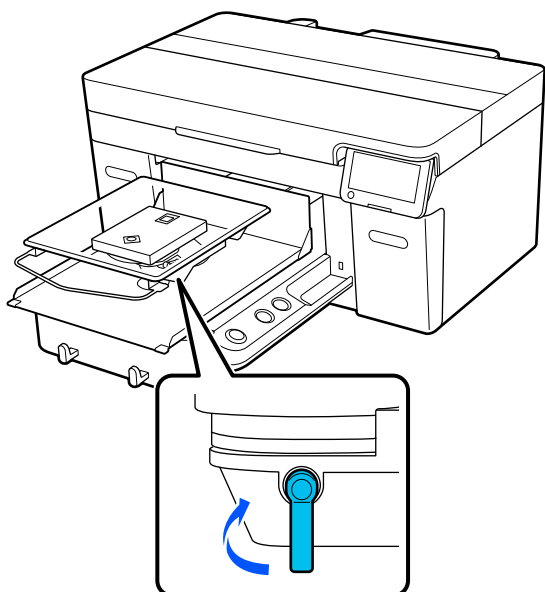


Шкала "P" мәнінде болған кезде, білікше ең жоғарғы орында тұр; сан артқан сайын білікше орны төмендейді.

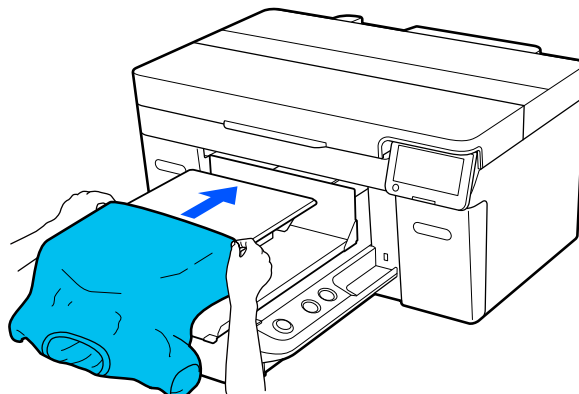
Тұтқаны сағат тіліне қарсы бағытта жылжытсаңыз, сандар артып, білікше орнын төмендетеді.

Тұтқаны сағат тілімен жылжытсаңыз, сандар кеміп, білікше орнын көтеріледі.

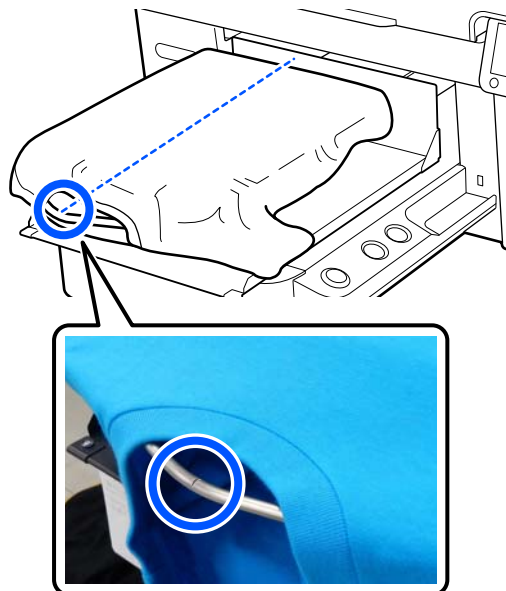
- 6** Бекіту иінтірегін бекітіп, білікше саңылауының иінтірегін бекітіңіз.



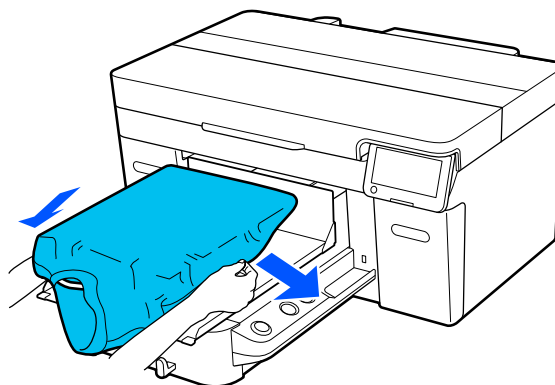
- 7** Киімнің жиегін қаптаманың бойымен алдынан сырғытып жіберіңіз.



Иллюстрациядағы жақтау ішіндегі сызық білікшенің ортасын көрсетеді.



- 8** Басып шығару бетін тегістеу үшін білікшеден шығып тұрған футболканың бөлшектерін тартыңыз.



Принтерді пайдалану

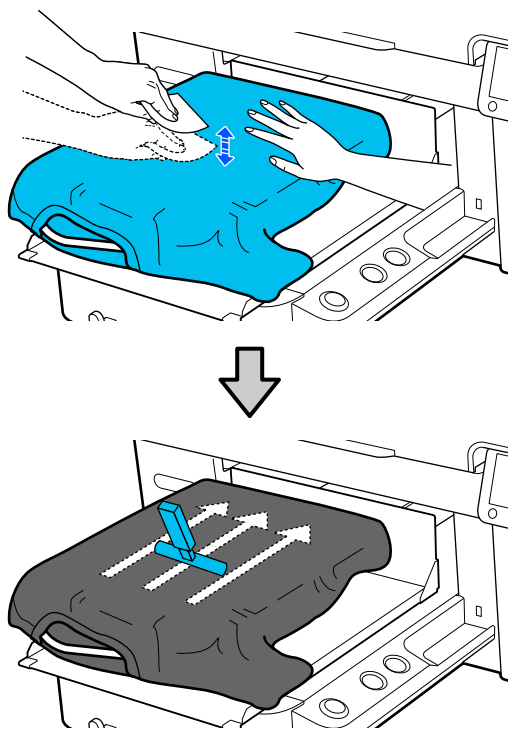
! Маңызды:

Футболканы тым қатты тартпаңыз. Футболка тым қатты созылса, кескіннің және басқа заттардың бұрмалануына байланысты басып шығару сапасы нашарлап, негізгі басып шығару астындағы ақ бояу кескіннен шығып кетуі мүмкін.

9

Басып шығару бетінен түктерді алып тастап, талшықтар тақтасын басыңыз.

Алдын ала өңдеу сұйықтығын жақпаған болсаңыз, футболканың бетінде түктер болуы мүмкін. Түктерді жабысқақ таспа немесе роликті пайдаланып алып тастаңыз, қатты роликтің көмегімен түктерді басыңыз. Түктер мен мата басып шығару механизміне жабысып, басқа аймақтарға дақ алдыруы мүмкін.

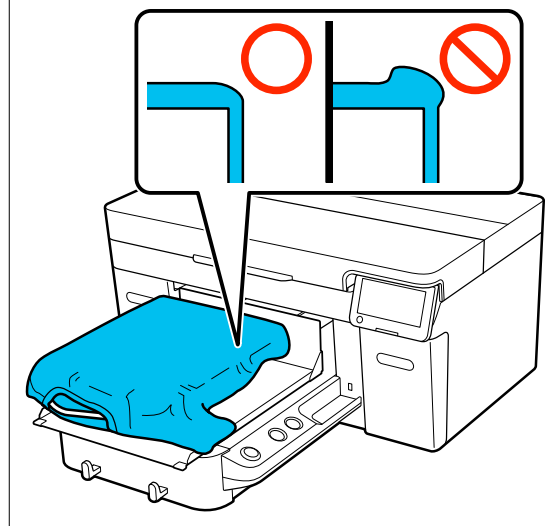


10

Басып шығару бетінен мыжырықты немесе салбырауды кетіріп, оны тегістеңіз.

! Маңызды:

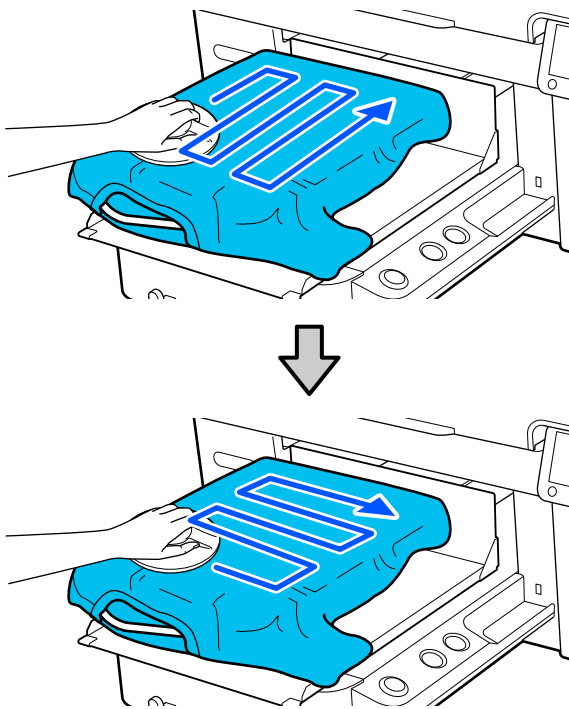
Принтер басып шығарылатын беттің ең биік бөлігін анықтайды. Егер төмендегі суретте көрсетілгендей салбырау немесе мыжырық болса, басып шығару механизмі мен басып шығару бетінің арасындағы қашықтық артып, басып шығару сапасы нашарлауы мүмкін. Салбырауды немесе мыжырықты кетіру үшін футболканы тегістеңіз.



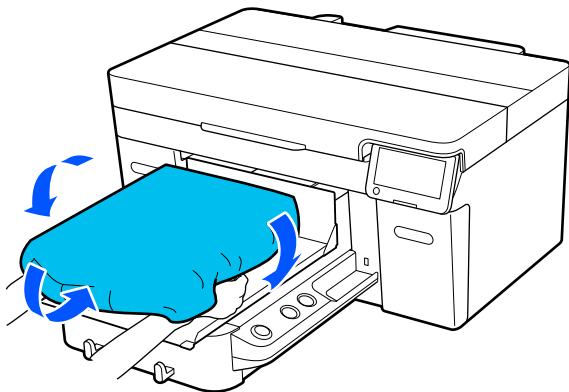
Басып шығару бетін тегістеу үшін бірге берілетін ұстағыш табақша құралын пайдаланыңыз. Футболка білікшедегі ұстағышқа тегіс болып жабысып, басып шығару барысында жылжып кетуден қорғайды.

Принтерді пайдалану

Футболканы ұстағыш табақша құралымен жеңіл басып, оны жиектерде тік және көлденең бағытта келесі суретте көрсетілгендей жылжытыңыз. Мыжырықтарды немесе салбырауларды кетіру және басып шығару бетін тегіс ету үшін осы қадамды 2 немесе 3 рет қайталаңыз.

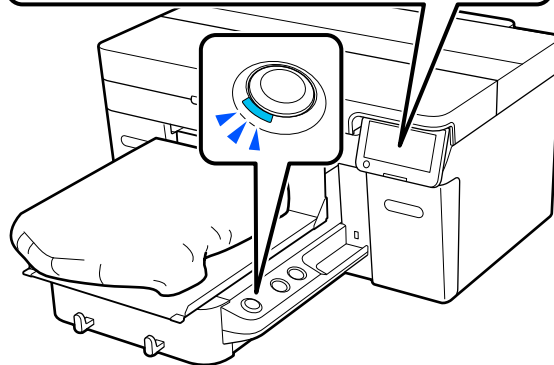
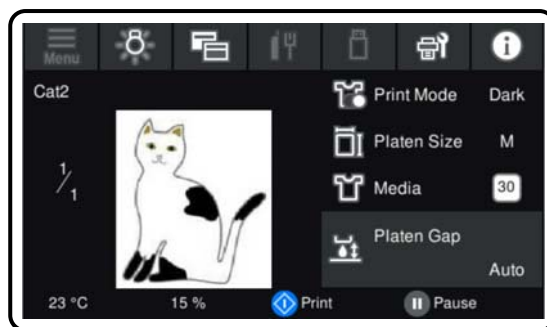


11 Жылжымалы негіздің үстіне түспеуі үшін футболканы қайырып кіргізіңіз.



Басып шығаруды бастау

1 Тапсырманың толық алынғанда, экранда алдын ала қарау дисплейі ашылып, \diamond түймесіндегі шам жанады.



2 Футболка салынғанын тексеріп, \diamond түймесін басыңыз.

Жүйе шарттары

Жүйе шарттары

Бағдарламалық құралды келесі орталарда пайдалануға болады (2023 жылдың сәуір айына сәйкес).

Қолдау көрсетілетін OS және басқа элементтер өзгеруі мүмкін.

Соңғы ақпаратты алу үшін Epson веб-сайтын қараңыз.

Epson Edge Dashboard

Маңызды:

Epson Edge Dashboard құралы орнатылған компьютер келесі талаптарға сәйкес келетінін тексеріңіз.

Егер осы талаптар сәйкес келмесе, бағдарламалық құрал принтерді дұрыс бақылай алмауы мүмкін.

- Компьютердің ұйқылық функциясын ажыратыңыз.*
- Компьютер ұйқы күйіне ауыспауы үшін ұйқы функциясын ажыратыңыз.*

Windows

Операциялық жүйе	Windows 7 SP1*/Windows 7 x64 SP1* Windows 8*/Windows 8 x64* Windows 8.1*/Windows 8.1 x64 Windows 10*/Windows 10 x64 Windows 11
CPU	Intel Core2Duo 2,5 ГГц немесе одан көп
Бос жад	1 ГБ немесе одан көп
Қатты диск (орнату барысындағы бос орын)	2 ГБ немесе одан көп
Дисплей ажыратымдылығы	1280 × 1024 немесе одан жоғары
Байланыс интерфейсі	High Speed USB Ethernet 1000Base-T
Браузер	Internet Explorer 11 Microsoft Edge

* Garment Creator 2 қолдау көрсетілмейді.

Жүйе шарттары**Mac OS X**

Операциялық жүйе	Mac OS X 10.7 Lion немесе одан кейінгі*
CPU	Intel Core2Duo 2,5 ГГц немесе одан көп
Бос жад	1 ГБ немесе одан көп
Қатты диск (орнату барысындағы бос орын)	2 ГБ немесе одан көп
Дисплей ажыратымдылығы	1280 × 1024 немесе одан жоғары
Байланыс интерфейсі	High Speed USB Ethernet 1000Base-T
Браузер	Safari 6 немесе одан кейінгі нұсқасы

* Mac OS X 10.11 немесе оған дейінгі нұсқасына қолдау көрсетілмейді Garment Creator 2.

Garment Creator 2**Windows**

Операциялық жүйе	Windows 8.1 x64/Windows 10 x64/Windows 11
CPU	Көп ядролы процессор (Intel Core i7 8th немесе одан кейінгі буыны ұсынылады)
Жад сыйымдылығы	2 ГБ немесе одан көп (16 ГБ немесе одан көп ұсынылады)
Жад (орнату барысындағы бос орын)	HDD 32 ГБ немесе одан көбірек (SSD ұсынылады)
Дисплей ажыратымдылығы	1024 × 768 немесе одан жоғары
Байланыс интерфейсі	High Speed USB Ethernet 1000Base-T

Mac

Операциялық жүйе	macOS 10.12 және одан кейінгі нұсқасы үшін әмбебап екілік (64 биттік Intel және ARM) файлға қолдау көрсетіледі
CPU	Көп ядролы процессор (Intel Core i7 8th немесе одан кейінгі буыны ұсынылады)
Жад сыйымдылығы	2 ГБ немесе одан көп (16 ГБ немесе одан көп ұсынылады)
Жад (орнату барысындағы бос орын)	HDD 32 ГБ немесе одан көбірек (SSD ұсынылады)

Жүйе шарттары

Дисплей ажыратымдылығы	1024 × 768 немесе одан жоғары
Байланыс интерфейсі	High Speed USB Ethernet 1000Base-T

Garment Creator Easy Print System (Тек Windows)

Операциялық жүйе	Windows 8.1 x64/Windows 10 x64/Windows 11
CPU	Көп ядролы процессор (Intel Core i7 8th немесе одан кейінгі буыны ұсынылады)
Жад сыйымдылығы	2 ГБ немесе одан көп (16 ГБ немесе одан көп ұсынылады)
Жад (орнату барысындағы бос орын)	HDD 32 ГБ немесе одан көбірек (SSD ұсынылады)
Дисплей ажыратымдылығы	1024 × 768 немесе одан жоғары
Байланыс интерфейсі	High Speed USB Ethernet 1000Base-T

Web Config

Төменде қолдау көрсетілетін браузерлер тізімі көрсетілген. Міндетті түрде соңғы нұсқасын пайдаланыңыз.

Internet Explorer 11, Microsoft Edge, Firefox, Chrome, Safari

Техникалық сипаттамалар кестесі

Техникалық сипаттамалар кестесі

Принтердің техникалық сипаттамалары


Басып шығару әдісі	Талап бойынша сия
Саңылауларды реттеу	
White ink mode	White (Ақ): 400 саңылау × 4 жол Түс: 400 саңылау × 4 түс (Black (Қара), Cyan (Көкшіл), Magenta (Алқызыл), Yellow (Сары))
Color ink mode	Түс: 400 саңылау × 4 түс (Black (Қара), Cyan (Көкшіл), Magenta (Алқызыл), Yellow (Сары))
High speed color mode	Түс: 400 саңылау × 2 жол × 4 түс (Black (Қара), Cyan (Көкшіл), Magenta (Алқызыл), Yellow (Сары))
Ажыратымдылық (ең үлкен)	1200 × 1200 нүкте/дюйм
Бақылау коды	ESC/P растрлік (ашылмаған пәрмен)
Білікшені беру әдісі	Конвейер белдігі
Бекітілген жад	1 ГБ
Интерфейс	
USB	Ni-Speed USB × 2 (арты: компьютер қосылымы үшін 1, алды: USB жады үшін 1)
Ethernet*1 стандарттары	IEEE 802.3i (10BASE-T) IEEE 802.3u (100BASE-TX) IEEE 802.3ab (1000BASE-T) IEEE 802.3az (Қуатты үнемдейтін модель. IEEE 802.3az стандартын қолдайтын қосылым құрылғысы қажет.)
Қалыпты кернеу	100–240 В айнымалы ток
Номиналды жиілік	50/60 Гц

Принтердің техникалық сипаттамалары

Номиналды ток	3,4–1,6 А
Қуатты тұтыну	
Басып шығару барысында	Шамамен 46 Вт
Дайын режимі	Шамамен 30 Вт
Ұйқы режимі	Шамамен 7 Вт
Қуат өшіру	Шамамен 0,3 Вт
Температура	Ұсынылған: 15–25°C (59–77°F) Жұмыс: 10–35°C (50–95°F) Сақтау (қаптамадан шығару алдында): -20–40°C (-4–104°F) (60°C/140°F температурада 120 сағат ішінде, 40°C/104°F температурада бір ай ішінде) Сақтау (қаптамадан шығарғаннан кейін): -20–40°C (-4–104°F) (40°C/104°F температурада бір ай ішінде)
Ылғалдылық (конденсациясыз)	Ұсынылған: 40–60% Жұмыс: 20–80% Сақтау: 5–85%
Жұмыс температурасы/ылғалдылық	
Сұр аймақ: жұмыс	
Көлденең штрихтеу сызықтары: ұсынылады	

Техникалық сипаттамалар кестесі

Принтердің техникалық сипаттамалары	
Өлшемі (Бірге берілген білікше орнатылғанда)	(Е) 981 × (Т) 1448 × (Б) 499 мм ([Е] 38,6 × [Т] 57,0 × [Б] 19,6 дюйм)
Салмағы (Сия беру блоктарын қоспағанда, бірге берілген білікше орнатылған кезде)	Шамамен 94,5 кг (шамамен 208,3 фунт)
Қолдау көрсетілетін материал түрлері (футболкалар)	
Қалыңдығы	27 мм немесе одан аз (1,06 дюйм немесе одан аз)*2
Салмағы	1,5 кг немесе одан аз (3,31 фунт немесе одан аз)
Материалы*3	<input type="checkbox"/> Құрамындағы мақта көлемі 100% – 50% арасындағы маталар (Құрамы 100% және тығыздығы жоғары тоқымасы бар қалың матаны пайдалануды ұсынамыз.) <input type="checkbox"/> Құрамындағы полиэстер көлемі 100% – 50% арасындағы маталар (Құрамы 100% полиэстерді пайдалану ұсынылады.)

- *1 Қорғалған айналмалы кабель жұбын пайдаланыңыз (5 немесе одан жоғары санат).
- *2 Пайдаланылатын материалдың ең көп қалыңдығы материал жүктелген білікшеге байланысты. Мәліметтер алу үшін келесіні қараңыз.
-  *Пайдаланушы нұсқаулығы* (Онлайн нұсқаулық)
- *3 Мақтадан жасалған футболкаларда ақ сиямен басып шығарғанда немесе полиэстерден жасалған футболкаларда басып шығарғанда, алдын ала өңдеу сұйықтығын міндетті түрде жағыңыз.

Ескертпе:

Басып шығару қажет түстерді тексеру үшін 15–25°C (59–77°F) аралығындағы тұрақты бөлме температурасын сақтаңыз.

! Маңызды:

Осы принтерді 2000 м-ден (6562 фут) төмен биіктікте пайдаланыңыз.

! Ескерту:

Бұл — А сыныбына жататын өнім. Тұрмыстық ортада бұл өнім радио кедергілер тудырып, пайдаланушыдан тиісті шаралар қолдану сұралуы мүмкін.

ЕО елдеріндегі пайдаланушылар үшін

ЕО сәйкестік мәлідемесінің мәліметтері:

Осы жабдықтың сәйкестік ЕО мәлідемесінің толық мәтіні келесі интернет мекенжайында қолжетімді.

<https://www.epson.eu/conformity>

Замбия пайдаланушыларына арналған ZICTA Үлгі растамасы

ZICTA Үлгі растамасы туралы мәліметтерді келесі веб-сайттан қараңыз.

<https://support.epson.net/zicta/>

Сия салынған контейнер және тазалау сиясын беру блогы құрылғысының техникалық сипаттамалары

Түрі	Арнайы сия бумасы
Сия түрлері	Пигментті сия
Жарамдылық мерзімі	Уақыт шектеуі қаптамада және сия беру блогында басып шығарылған (қалыпты температурада сақталғанда)
Баспа сапасының кепілдігінің мерзімі біту күні	1 жыл (принтерге орнатылғаннан кейін)

Техникалық сипаттамалар кестесі

Сия салынған контейнер және тазалау сиясын беру блогы құрылғысының техникалық сипаттамалары

Температура	Жұмыс: 10–35°C (50–95°F) Сақтау кезінде (орамда) және принтерге орнатылғаннан кейін: -20–40°C (-4–104°F) (-20°C/-4°F температурада 4 күн, ал 40°C/104°F температурада бір ай ішінде) Тасымалдаған кезде (орамда): -20–60°C (-4–140°F) арасында (4 күн бойы -20°C/-4°F температурасында, бір ай бойы 40°C/104°F температурасында, 72 сағат бойы 60°C/140°F температурасында)
Өлшемдері	(Е) 117 × (Т) 360 × (Б) 30 мм ([Е] 4,6 × [Т] 14,2 × [Б] 1,2 дюйм)
Сыйымдылық	800 мл (27,1 унция)

Маңызды:*Сияны қайта толтырмаңыз.***Алдыңғы күтім сұйықтығының техникалық ерекшеліктері**

Жарамдылық мерзімі	Орамға басылған күнді қараңыз (қалыпты температурада)
Температура	Матаны алдын ала өңдеу сұйықтығы Жұмыс: 10–35°C (50–95°F) Сақтау кезінде (орамда): -20–40°C (-4–104°F) (-20°C (-4°F) температурада 4 күн, ал 40°C (104°F) температурада бір ай ішінде) Тасымалдаған кезде (орамда): -20–60°C (-4–140°F) арасында (4 күн бойы -20°C (-4°F) температурасында, бір ай бойы 40°C (104°F) температурасында, 72 сағат бойы 60°C (140°F) температурасында) Полиэстерді алдын ала өңдеу сұйықтығы Жұмыс: 10–35°C (50–95°F) Сақтау кезінде (орамда): 0–40°C (32–104°F) арасында (4 күн бойы 0°C (32°F) температурасында, бір ай бойы 40°C (104°F) температурасында) Тасымалдаған кезде (орамда): -20–60°C (-4–140°F) арасында (4 күн бойы -20°C (-4°F) температурасында, бір ай бойы 40°C (104°F) температурасында, 72 сағат бойы 60°C (140°F) температурасында)
Сыйымдылық	Матаны алдын ала өңдеу сұйықтығы 20 л (5,29 галлон) Полиэстерді алдын ала өңдеу сұйықтығы 18 л (4,75 галлон)
Өлшемдері	(Е) 300 × (Т) 300 × (Б) 300 мм ([Е] 11,8 × [Т] 11,8 × [Б] 11,8 дюйм)

Техникалық сипаттамалар кестесі

Сия тазалаушының техникалық ерекшеліктері	
Жарамдылық мерзімі	Орамға басылған күнді қараңыз (қалыпты температурада)
Температура	<p>Жұмыс: 10–35°C (50–95°F)</p> <p>Сақтау кезінде (орамда): -20–40°C (-4–104°F) (-20°C (-4°F) температурада 4 күн, ал 40°C (104°F) температурада бір ай ішінде)</p> <p>Тасымалдаған кезде (орамда): -20–60°C (-4–140°F) арасында (4 күн бойы -20°C (-4°F) температурасында, бір ай бойы 40°C (104°F) температурасында, 72 сағат бойы 60°C (140°F) температурасында)</p>
Сыйымдылық	150 мл (5,072 унция)