

EPSON

SC-F2200 Series

Informații generale

CMP0413-00 RO

Drepturi de autor și mărci comerciale

Drepturi de autor și mărci comerciale

Nicio parte din această publicație nu poate fi reprodusă, stocată într-un sistem de preluare sau transmisă în orice formă sau prin orice mijloace, electronice, mecanice, prin fotocopiere, înregistrare sau prin alte tehnici, fără permisiunea scrisă acordată în prealabil de Seiko Epson Corporation. Informațiile conținute în prezentul document sunt destinate exclusiv utilizării cu această imprimantă Epson. Epson nu este responsabilă pentru nicio altă utilizare a acestor informații la alte imprimante.

Nici Seiko Epson Corporation și nici subsidiarele acesteia nu răspund față de cumpărătorul acestui produs sau față de terți pentru daunele, pierderile, costurile sau cheltuielile suportate de cumpărător sau de terți ca rezultat al accidentelor, al utilizării incorecte sau abuzive a acestui produs sau al modificărilor, al reparațiilor sau al intervențiilor neautorizate asupra acestui produs sau (cu excepția S.U.A.) al nerespectării stricte a instrucțiunilor de operare și întreținere furnizate de Seiko Epson Corporation.

Seiko Epson Corporation nu este responsabilă pentru daune sau probleme care apar ca urmare a utilizării unor opțiuni sau produse consumabile care nu sunt desemnate de Seiko Epson Corporation ca fiind Produse Originale Epson sau Produse Aprobate Epson.

Seiko Epson Corporation nu este responsabilă pentru nici o daună rezultată din interferențele electromagnetice care apar din cauza utilizării oricăror alte cabluri de interfață decât cele desemnate drept Produse Aprobate Epson de Seiko Epson Corporation.

Microsoft® and Windows® are registered trademarks of Microsoft Corporation.

Mac and macOS are registered trademarks of Apple Inc.

Intel® is a registered trademark of Intel Corporation.

Adobe and Reader are either registered trademarks or trademarks of Adobe Systems Incorporated in the United States and/or other countries.

YouTube® and the YouTube logo are registered trademarks or trademarks of YouTube, LLC.

Firefox is a trademark of the Mozilla Foundation in the U.S. and other countries.

Chrome™ is a trademark of Google Inc.

Notificare generală: celelalte nume de produse utilizate aici au doar scop de identificare și pot fi mărci comerciale ale deținătorilor lor. Epson își declină orice drepturi asupra acestor mărci.

© 2023 Seiko Epson Corporation.

Cuprins

Drepturi de autor și mărci comerciale

Note privind manualele

Însemnătatea simbolurilor.	4
Capturi de ecran.	4
Ilustrațiile.	4
Organizarea manualului.	4
Vizualizarea manualelor video.	5
Vizualizarea manualelor PDF.	5

Utilizarea imprimantei

Prezentare.	7
Atașarea unei plăci de prindere.	8
Încărcarea tricoului (media).	9
Începeți imprimarea.	12

Condiții sistem

Epson Edge Dashboard.	13
Garment Creator 2.	14
Garment Creator Easy Print System (doar Windows).	15
Web Config.	15




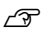
Tabel cu specificații

Note privind manualele

Note privind manualele

Însemnătatea simbolurilor

Acest manual folosește următoarele simboluri pentru a indica operațiuni periculoase sau proceduri de manipulare pentru a preveni vătămarea utilizatorilor sau a altor persoane sau deteriorarea proprietății. Asigurați-vă că înțelegeți aceste avertismente înainte de a citi conținutul acestui manual.

 Avertisment:	Avertismentele trebuie respectate pentru a evita vătămările corporale grave.
 Atenție:	Atenționările trebuie respectate pentru a evita vătămările corporale.
 Important:	Mesajele marcate ca importante trebuie respectate pentru a evita deteriorarea acestui produs.
Notă:	Notele conțin informații utile sau suplimentare referitoare la utilizarea acestui produs.
	Indică un conținut de referință conex.

Capturi de ecran

Capturile de ecran utilizate în acest manual pot diferi ușor de ecranele reale.

Ilustrațiile

Ilustrațiile pot diferi ușor de modelul pe care îl utilizați. Vă rugăm să țineți cont de acest lucru la utilizarea manualului.

Organizarea manualului

Manualele pentru acest produs sunt organizate în modul prezentat mai jos.

Puteți vizualiza manualele PDF utilizând Adobe Reader sau Preview (Mac OS X).

Ghid de instalare (broșură)	Furnizează informații privind modul de configurare a imprimantei după despachetarea acesteia din ambalaj. Asigurați-vă că citiți acest manual, pentru a efectua operațiile în siguranță.
Informații generale (acest manual)	Acest manual oferă specificații și detalii de contact pentru produs.
Instrucțiuni privind siguranța	Această secțiune oferă informații care trebuie urmate pentru a preveni vătămarea utilizatorilor sau a altor persoane sau deteriorarea proprietății. Asigurați-vă că citiți această secțiune pentru a efectua operațiunile în siguranță și corect. Pentru unele regiuni, acest conținut este inclus în Ghidul de instalare.
Asistență Epson (PDF)	Oferă informații despre Asistența Epson pentru fiecare regiune.
Manuale online	

Note privind manualele

Ghidul utilizatorului (PDF)	Acest manual explică modul de utilizare a imprimantei.
Epson Video Manuals	Aceste videoclipuri prezintă modul de încărcare a suporturilor media și de efectuare a operațiunilor de întreținere.
Ghidul de rețea (PDF)	Acest manual furnizează informații privind utilizarea imprimantei prin rețea.
Asistență Epson (PDF)	Oferă informații despre Asistența Epson pentru fiecare regiune.

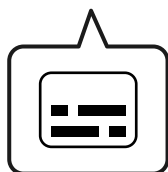
Vizualizarea manualelor video

Manualele video au fost încărcate pe YouTube.

Faceți clic pe **Epson Video Manuals** din prima pagină a Manualelor online sau faceți clic pe următorul text albastru pentru a vizualiza manualele.

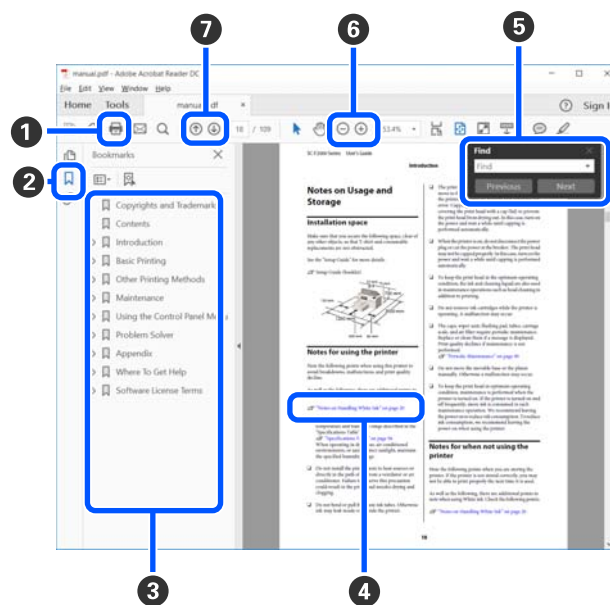
[Epson Video Manuals](#)

Dacă subtitrările nu sunt afișate atunci când redați materialul video, executați clic pe pictograma de subtitrări indicată în imaginea de mai jos.



Vizualizarea manualelor PDF

Această secțiune utilizează Adobe Acrobat Reader DC ca exemplu pentru a explica operațiunile de bază pentru vizualizarea PDF în Adobe Reader.



- 1 Executați clic pentru a tipări manualul PDF.
- 2 De fiecare dată când executați clic, marcasele sunt ascunse sau afișate.
- 3 Executați clic pe titlu pentru a deschide pagina relevantă.

Executați clic pe [+] pentru a deschide titlurile situate mai jos în ierarhie.
- 4 Dacă referința este cu text albastru, executați clic pe textul albastru pentru a deschide pagina relevantă.

Pentru a reveni la pagina originală, efectuați următoarele.

Pentru Windows

În timp ce apăsați tasta Alt, apăsați tasta ←.

Pentru Mac

În timp ce apăsați tasta command, apăsați tasta ←.

Note privind manualele

- 5 Puteți introduce și căuta cuvinte cheie, precum numele elementelor pe care doriți să le confirmați.

Pentru Windows

Executați clic pe o pagină din manualul PDF și selectați **Find (Găsire)** în meniul afișat pentru a deschide bara cu instrumente de căutare.

Pentru Mac

Selectați **Find (Găsire)** din meniul **Edit (Editare)** pentru a deschide bara cu instrumente de căutare.

- 6 Pentru a mări textul de pe afișaj care este prea mic pentru a fi lizibil, executați clic pe \oplus . Executați clic pe \ominus pentru a-i reduce mărimea. Pentru a specifica o parte a unei ilustrații sau a unei capturi de ecran de mărit, efectuați următoarele.

Pentru Windows

Executați clic pe o pagină din manualul PDF și selectați **Marquee Zoom (Mărire marcaj)** în meniul afișat. Indicatorul se transformă într-o lupă și puteți să o utilizați pentru a specifica dimensiunile zonei pe care doriți să o măriți.

Pentru Mac

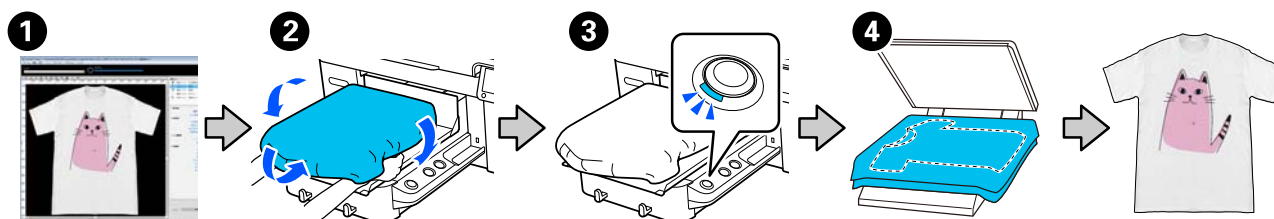
Executați clic pe meniul **View (Vizualizare)** — **Zoom (Mărire)** — **Marquee Zoom (Mărire marcaj)** în această ordine pentru a modifica indicatorul la o lupă. Utilizați indicatorul ca lupă pentru a specifica domeniul pe care doriți să-l măriți.

- 7 Deschide pagina anterioară sau pagina următoare.

Utilizarea imprimantei

Prezentare

Această secțiune explică procesul de la încărcarea suportului media din bumbac pe placa furnizată până la imprimarea doar cu cerneală color. Pentru a utiliza placa opțională sau pentru a imprima cu cerneală White (Alb), consultați *Ghidul utilizatorului* (Manual online).



Element de lucru	Sumar
1 Crearea/trimiterea lucrărilor	Trimiteteți lucrarea creată prin aranjarea imaginilor în Garment Creator 2 către această imprimantă. Consultați manualul Garment Creator 2 pentru mai multe detalii.
2 Încărcarea tricoului (media)	Atașați placa la imprimantă, apoi încărcați tricoul (suport media). „Încărcarea tricoului (media)” la pagina 9 Când utilizați placa pentru prima dată, atașați în prealabil suportul de prindere furnizat. „Atașarea unei plăci de prindere” la pagina 8
3 Imprimare	Confirmați că lucrarea a fost primită și că indicatorul luminos de pe butonul de pe imprimantă este aprins înainte de a începe imprimarea. „Începeți imprimarea” la pagina 12
4 Fixarea cernelii	Scoateți tricoul din imprimantă și apoi fixați cerneala într-o presă termică sau cuptor. Condițiile optime variază în funcție de materialul suportului media sau de dispozitivul de fixare a cernelii. Consultați <i>Ghidul utilizatorului</i> (Manual online) pentru mai multe detalii.

Notă:

În următoarele situații, trebuie să aplicați un lichid de pre-tratare pe suprafața de imprimare înainte de a încărca suportul media.

- Când imprimați cerneală White (Alb) pe suporturi media din bumbac
- Când imprimați pe suporturi media din poliester (în orice culoare de cerneală)

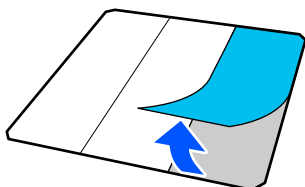
Aplicarea unui lichid de pre-tratare va fixa cerneala pe tricou și va îmbunătăți dezvoltarea culorii.

Consultați *Ghidul utilizatorului* (Manual online) pentru mai multe detalii.

Utilizarea imprimantei

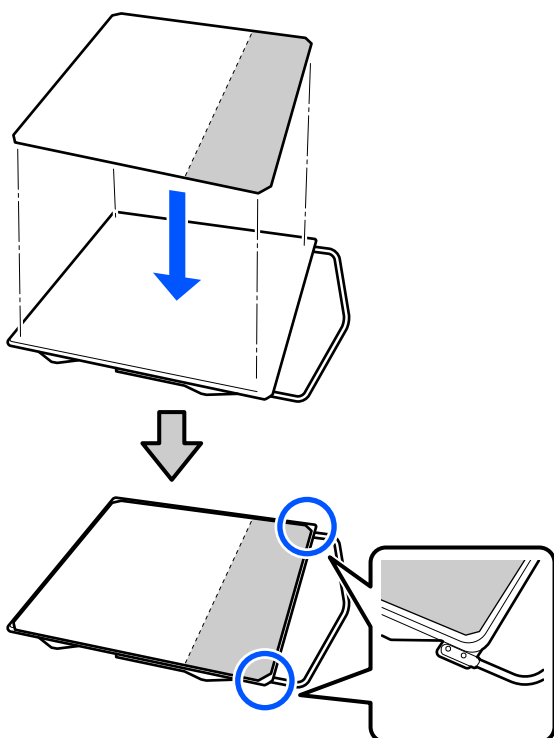
Atașarea unei plăci de prindere

- 1** Desprindeți doar o singură secțiune de pe partea din spate a plăcii de prindere, conform ilustrației.

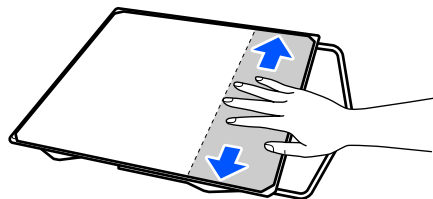


- 2** Poziționați placa pe o suprafață plată, aliniați colțurile plăcii de prindere astfel încât să fie ușor în interiorul colțurilor plăcii și fixați porțiunea adezivă a plăcii de prindere de placă.

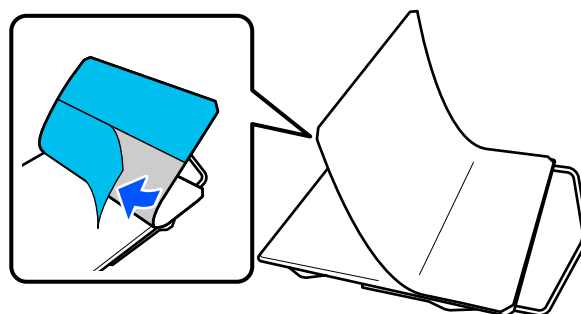
Nu permiteți colțurilor plăcii de prindere a cărei parte posterioară nu a fost îndepărtată să iasă în afara marginilor celeilalte laturi a plăcii.



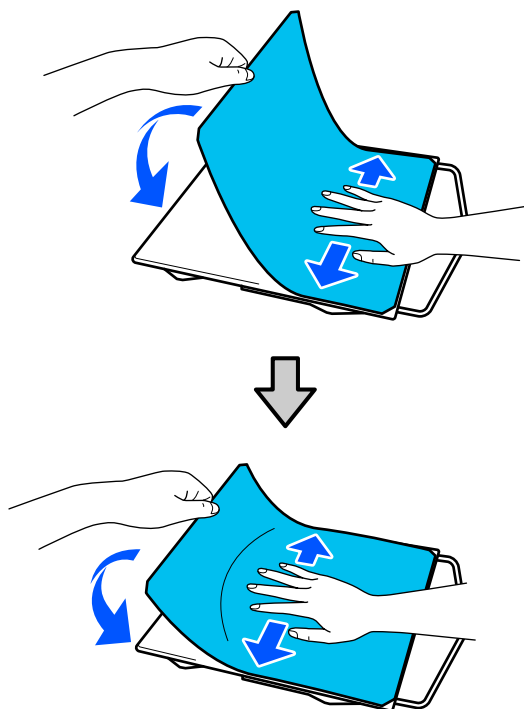
- 3** Apăsați ușor pe secțiunea de pe care partea posterioară a fost exfoliată de pe placa de prindere pentru a lipi placa de prindere de placă.



- 4** Desprindeți toate celelalte secțiuni de pe partea din spate a plăcii de prindere, conform ilustrației.




- 5** Lipiți de la capătul care a fost deja fixat, conform ilustrației.

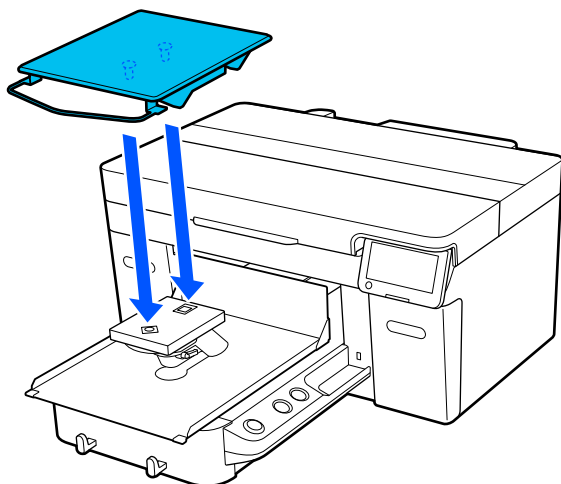


Încărcarea tricoului (media)


Puteți consulta procedura într-un material video pe YouTube.

[Epson Video Manuals](#)

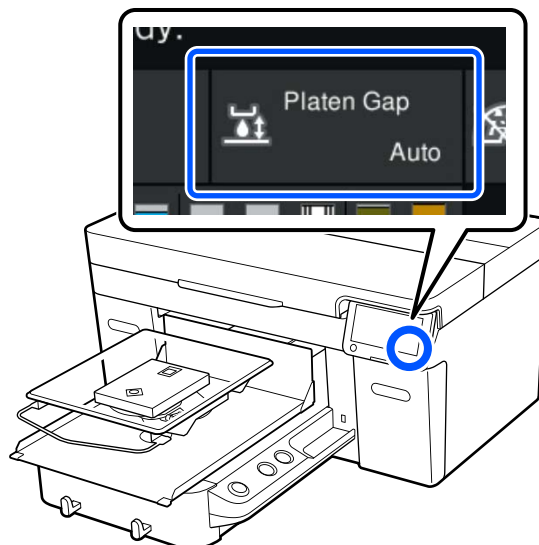
- 1 Apăsați pe butonul  pentru a porni imprimanta.
- 2 Țineți placa furnizată astfel încât cârligul să fie îndreptat spre dvs. și introduceți-l astfel încât arborele plăcii să se potrivească în fantă.



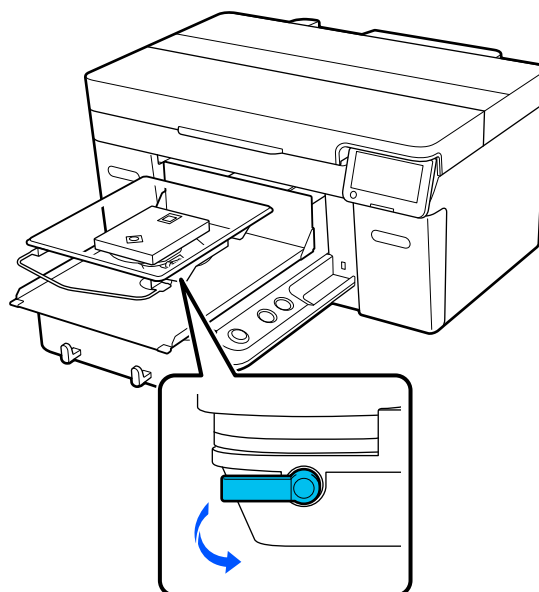
Notă:

Dacă placa nu se deplasează înainte, apăsați butonul  pentru a o deplasa înainte.

- 3 Pe ecranul imprimantei, confirmați că **Platen Gap** este setat la **Auto**.

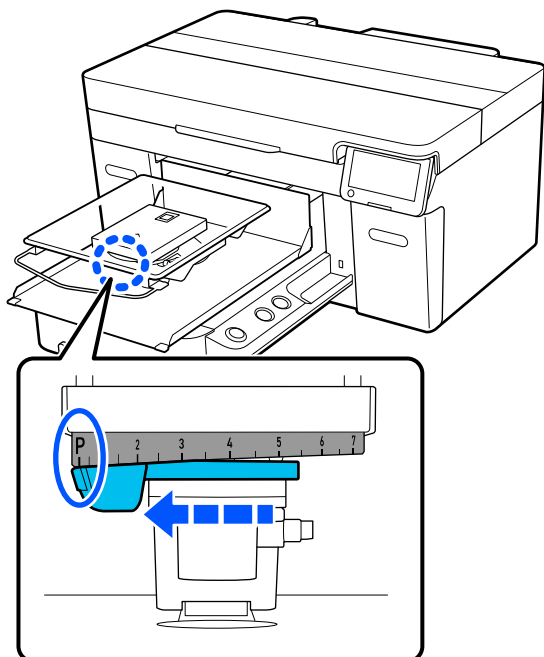


- 4 Desfaceți maneta de fixare.



Utilizarea imprimantei

- 5** Mutați maneta în sensul acelor de ceasornic pentru a seta scala la P.

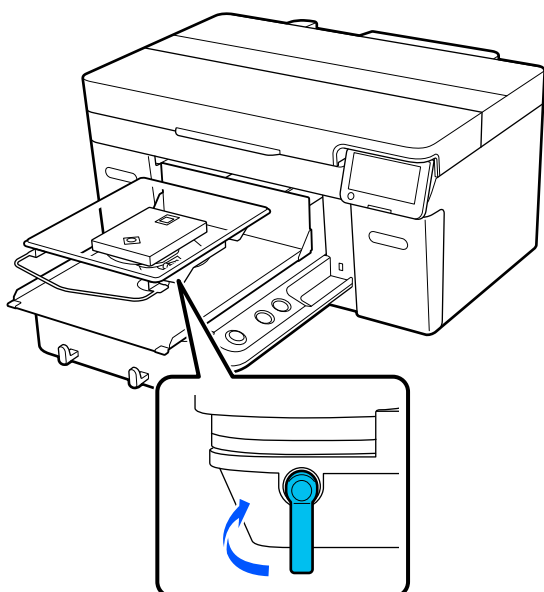


Atunci când scala este setată la P, placa se află în cea mai înaltă poziție; poziția plăcii coboară pe măsură ce valoarea numerică crește.

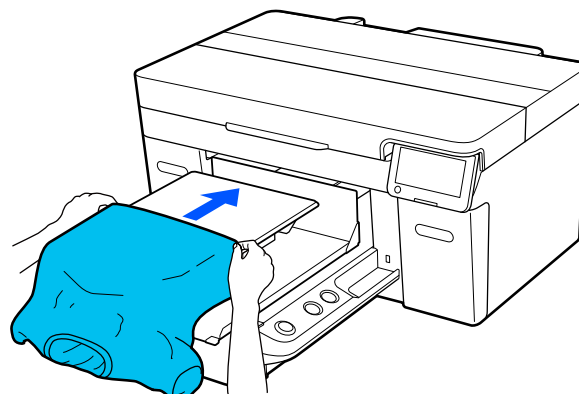
Prin mutarea manetei în direcția inversă acelor de ceasornic valorile numerice cresc, ceea ce coboară poziția plăcii.

Prin mutarea manetei în direcția acelor de ceasornic valorile numerice scad, ceea ce ridică poziția plăcii.

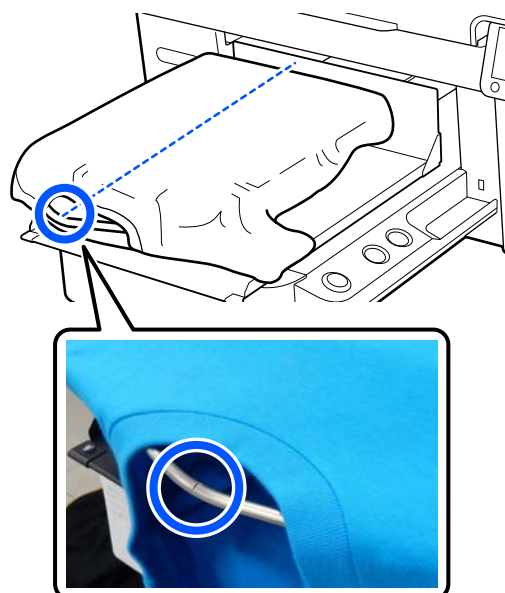
- 6** Strângeți maneta de fixare, apoi fixați maneta de reglare a spațiului plăcii.



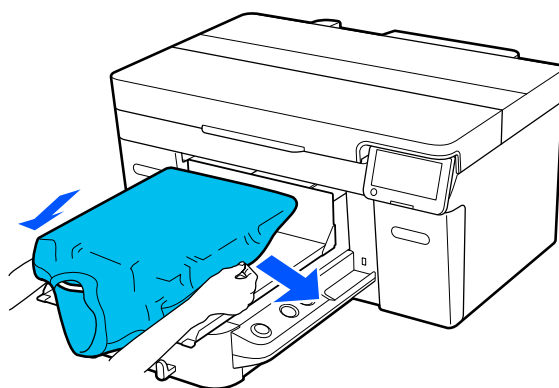
- 7** Glisați tivul tricoului peste placa de presare dinspre partea frontală.



Linia din interiorul cadrului din ilustrație indică centrul plăcii.



- 8** Trageți părțile tricoului care se extind dincolo de placă pentru a aplatiza suprafața de imprimare.



Utilizarea imprimantei

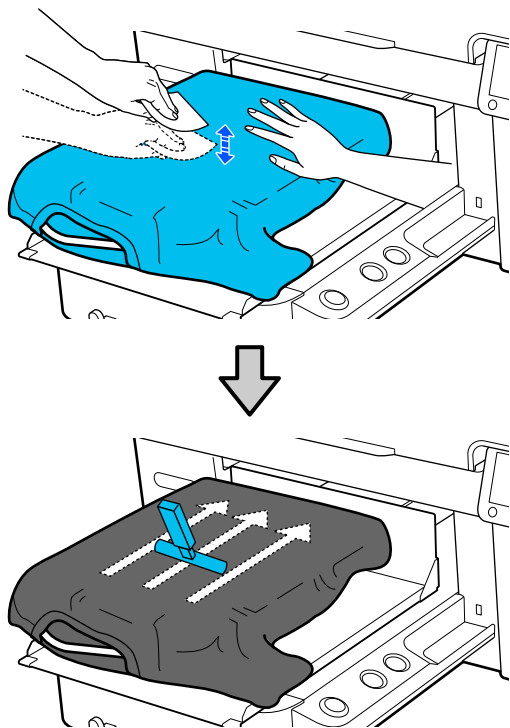
! Important:

Nu trageți cu o forță prea mare de tricou. Dacă tricoul este întins prea mult, calitatea imprimării se poate reduce din cauza deformării imaginii etc., iar baza albă imprimată se poate extinde dincolo de imagine.

9

Îndepărtați orice scame de pe suprafața de imprimare și aplatizați fibrele.

Este posibil ca pe tricou să existe scame, dacă nu ați aplicat lichidul de pre-tratare. Îndepărtați scamele folosind banda adezivă sau rola lipicioasă și întindeți fibrele folosind rola din material dur. Scamele și fibrele se pot lipi de capul de imprimare și pot păta alte zone.

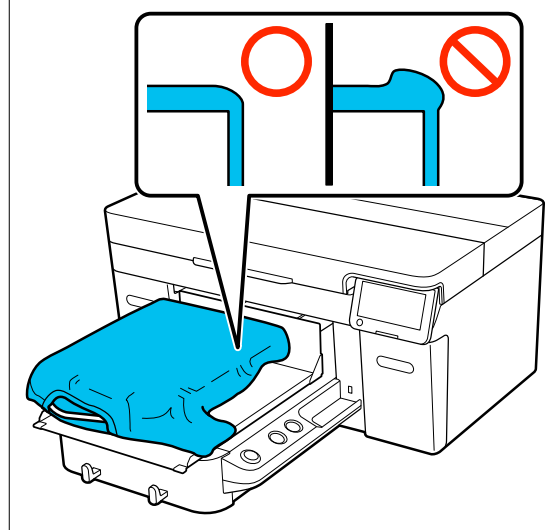


10

Îndepărtați orice neuniformități sau cute de pe suprafața de imprimare și aplatizați-o.

! Important:

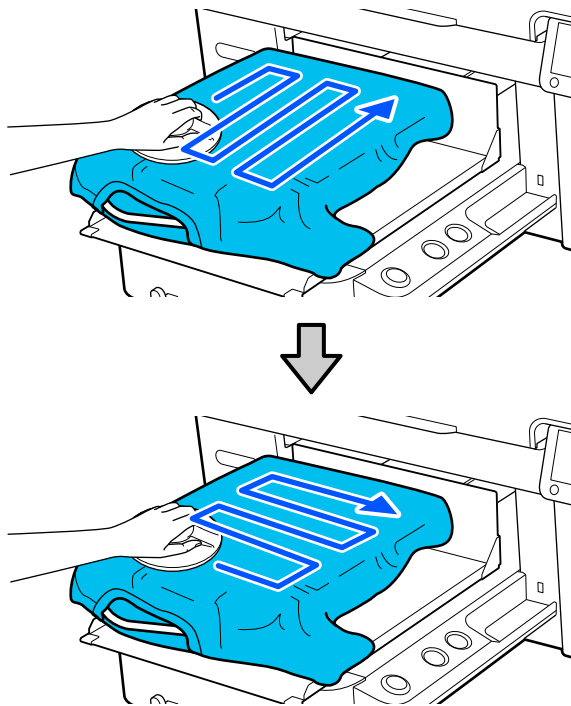
Imprimanta detectează cea mai înaltă parte a suprafeței de imprimare. Dacă există o porțiune care nu este întinsă corect sau care este șifonată, așa cum se arată în ilustrația de mai jos, distanța dintre capul de imprimare și suprafața de imprimare poate crește și calitatea imprimării poate scădea. Aplatizați tricoul astfel încât să nu existe porțiuni neîntinse sau șifonate.



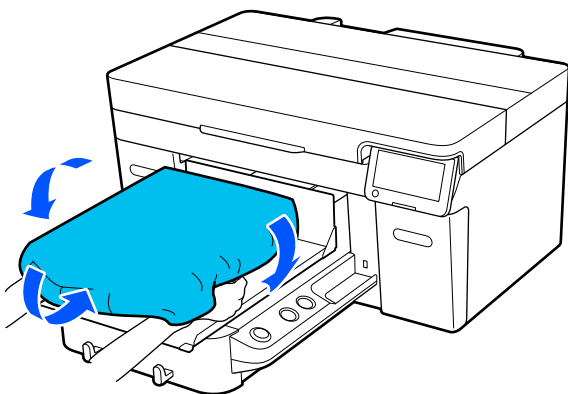
Utilizați instrumentul pentru placa de prindere furnizat pentru a aplatiza suprafața de imprimare. Tricoul aderă pe suprafața de prindere a plăcii de presare, menținând-o plată și prevenind mișcarea acesteia în timpul imprimării.

Utilizarea imprimantei


Apăsați tricoul ușor cu instrumentul plăcii de prindere și mișcați-l vertical și orizontal de la margini în modul indicat în următoarea ilustrație. Repetați acest pas de 2 sau 3 ori pentru a îndepărta orice neuniformități sau cute și aplatizați suprafața de imprimare.

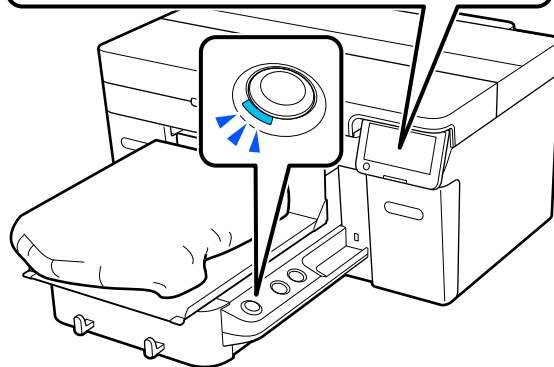
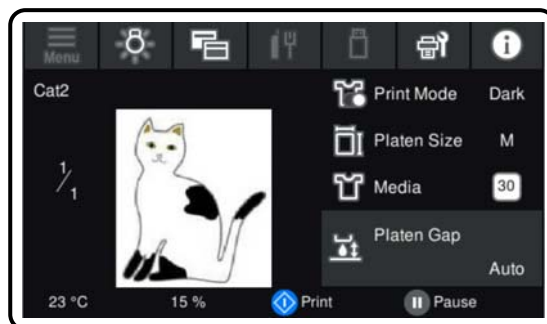



- 11** Înfășurați tricoul astfel încât acesta să nu atârne peste baza mobilă.



Începeți imprimarea

- 1** Când o lucrare a fost primită complet, afișajul de previzualizare se deschide pe ecran și indicatorul luminos de pe butonul  se aprinde.



- 2** Verificați dacă tricoul este încărcat, iar apoi apăsați butonul .

Condiții sistem

Condiții sistem

Acest software poate fi utilizat în următoarele medii (din aprilie 2023).

Sistemul de operare acceptat, precum și alte elemente, se pot modifica.

Pentru cele mai noi informații, consultați site-ul web Epson.

Epson Edge Dashboard

Important:

Asigurați-vă că următoarele cerințe sunt îndeplinite de computerul pe care este instalat Epson Edge Dashboard.

Dacă aceste cerințe nu sunt îndeplinite, software-ul nu poate monitoriza corect imprimanta.

- Dezactivați funcția de hibernare a computerului.
- Dezactivați funcția de repaus pentru a nu permite computerului să intre în stare de repaus.

Windows

Sistem de operare	Windows 7 SP1*/Windows 7 x64 SP1* Windows 8*/Windows 8 x64* Windows 8.1*/Windows 8.1 x64 Windows 10*/Windows 10 x64 Windows 11
CPU	Intel Core2Duo 2,5 GHz sau superior
Memorie disponibilă	1 GB sau mai mult
Hard disc (spațiu disponibil în timpul instalării)	2 GB sau mai mult
Rezoluție afișaj	1280 × 1024 sau superioară
Interfață de comunicații	High Speed USB (USB de mare viteză) Ethernet 1000Base-T
Browser	Internet Explorer 11 Microsoft Edge

* Nu acceptă Garment Creator 2.

Mac OS X

Sistem de operare	Mac OS X 10.7 Lion sau o versiune ulterioară*
CPU	Intel Core2Duo 2,5 GHz sau superior

Condiții sistem

Memorie disponibilă	1 GB sau mai mult
Hard disc (spațiu disponibil în timpul instalării)	2 GB sau mai mult
Rezoluție afișaj	1280 × 1024 sau superioară
Interfață de comunicații	High Speed USB (USB de mare viteză) Ethernet 1000Base-T
Browser	Safari 6 sau ulterior

* Mac OS X 10.11 sau versiunile anterioare nu acceptă Garment Creator 2.

Garment Creator 2

Windows

Sistem de operare	Windows 8.1 x64/Windows 10 x64/Windows 11
CPU	Procesor cu mai multe nuclee (recomandat Intel Core i7 generația a 8-a sau superior)
Capacitate de memorie	2 GB sau mai mult (16 GB sau mai mult recomandat)
Spațiu de stocare (spațiu disponibil în timpul instalării)	HDD 32 GB sau mai mult (SSD recomandat)
Rezoluție afișaj	1024 × 768 sau superioară
Interfață de comunicații	High Speed USB (USB de mare viteză) Ethernet 1000Base-T

Mac

Sistem de operare	Binar universal (Intel și ARM pe 64 de biți) acceptat pentru macOS 10.12 și versiuni ulterioare.
CPU	Procesor cu mai multe nuclee (recomandat Intel Core i7 generația a 8-a sau superior)
Capacitate de memorie	2 GB sau mai mult (16 GB sau mai mult recomandat)
Spațiu de stocare (spațiu disponibil în timpul instalării)	HDD 32 GB sau mai mult (SSD recomandat)
Rezoluție afișaj	1024 × 768 sau superioară
Interfață de comunicații	High Speed USB (USB de mare viteză) Ethernet 1000Base-T

Condiții sistem**Garment Creator Easy Print System (doar Windows)**

Sistem de operare	Windows 8.1 x64/Windows 10 x64/Windows 11
CPU	Procesor cu mai multe nuclee (recomandat Intel Core i7 generația a 8-a sau superior)
Capacitate de memorie	2 GB sau mai mult (16 GB sau mai mult recomandat)
Spațiu de stocare (spațiu disponibil în timpul instalației)	HDD 32 GB sau mai mult (SSD recomandat)
Rezoluție afișaj	1024 × 768 sau superioară
Interfață de comunicații	High Speed USB (USB de mare viteză) Ethernet 1000Base-T

Web Config

În cele ce urmează, puteți găsi o listă a browserelor acceptate. Asigurați-vă că utilizați ultima versiune.

Internet Explorer 11, Microsoft Edge, Firefox, Chrome, Safari

Tabel cu specificații


Tabel cu specificații

Specificații ale imprimantei	
Metodă de tipărire	Cu jet de cerneală la cerere
Configurație duze	
White ink mode	White (Alb): 400 duze × 4 rânduri Color: 400 duze × 4 culori (Black (Negru), Cyan, Magenta, Yellow (Galben))
Color ink mode	Color: 400 duze × 4 culori (Black (Negru), Cyan, Magenta, Yellow (Galben))
High speed color mode	Color: 400 duze × 2 rânduri × 4 culori (Black (Negru), Cyan, Magenta, Yellow (Galben))
Rezoluție (maximă)	1200 × 1200 dpi
Cod de control	ESC/P raster (comandă secretă)
Metodă de alimentare a plăcii de presare	Bandă transportoare
Memorie integrată	1 GB
Interfață	
USB	USB de mare viteză × 2 (spate: 1 pentru conexiune la computer, față: 1 pentru memorie USB)
Standarde Ethernet*1	IEEE 802.3i (10BASE-T) IEEE 802.3u (100BASE-TX) IEEE 802.3ab (1000BASE-T) IEEE 802.3az (Model cu economisire a energiei. Necesită un dispozitiv de conectare care acceptă IEEE 802.3az.)
Tensiune nominală	100–240 V c.a.
Frecvență nominală	50/60 Hz
Curent nominal	3,4–1,6 A
Consum de energie	

Specificații ale imprimantei																																																																																					
În timpul imprimării	Aprox. 46 W																																																																																				
Mod Ready (Pre-gătit)	Aprox. 30 W																																																																																				
Modul repaus	Aprox. 7 W																																																																																				
Oprit	Aprox. 0,3 W																																																																																				
Temperatură	Recomandat: 15–25 °C (59–77 °F) Funcționare: 10–35 °C (50–95 °F) Depozitare (înainte de despachetare): -20 la 40 °C (-4 la 104 °F) (în 120 de ore la 60 °C/140 °F, într-o lună la 40 °C/104 °F) Depozitare (după despachetare): -20 la 40 °C (-4 la 104 °F) (în interval de o lună la 40 °C/104 °F)																																																																																				
Umiditate (fără condensare)	Recomandat: 40–60 % Funcționare: 20–80 % Depozitare: 5–85 %																																																																																				
Temperatură/umiditate de funcționare																																																																																					
Zonă gri: operare																																																																																					
Linii hașurate: recomandat																																																																																					
<p>The graph shows the recommended operating temperature and humidity range. The x-axis represents temperature in degrees Celsius (°C) from 10 to 40, and the y-axis represents relative humidity in percent (%) from 20 to 90. A shaded area indicates the operating range, and a hatched area indicates the recommended range.</p> <table border="1"> <caption>Operating and Recommended Temperature/Humidity Ranges</caption> <thead> <tr> <th>Temperature (°C)</th> <th>Humidity (%)</th> <th>Operating Range</th> <th>Recommended Range</th> </tr> </thead> <tbody> <tr> <td>10</td> <td>20</td> <td>Yes</td> <td>Yes</td> </tr> <tr> <td>15</td> <td>20</td> <td>Yes</td> <td>Yes</td> </tr> <tr> <td>15</td> <td>40</td> <td>Yes</td> <td>Yes</td> </tr> <tr> <td>15</td> <td>60</td> <td>Yes</td> <td>Yes</td> </tr> <tr> <td>20</td> <td>20</td> <td>Yes</td> <td>Yes</td> </tr> <tr> <td>20</td> <td>40</td> <td>Yes</td> <td>Yes</td> </tr> <tr> <td>20</td> <td>60</td> <td>Yes</td> <td>Yes</td> </tr> <tr> <td>25</td> <td>20</td> <td>Yes</td> <td>Yes</td> </tr> <tr> <td>25</td> <td>40</td> <td>Yes</td> <td>Yes</td> </tr> <tr> <td>25</td> <td>60</td> <td>Yes</td> <td>Yes</td> </tr> <tr> <td>27</td> <td>20</td> <td>Yes</td> <td>Yes</td> </tr> <tr> <td>27</td> <td>40</td> <td>Yes</td> <td>Yes</td> </tr> <tr> <td>27</td> <td>60</td> <td>Yes</td> <td>Yes</td> </tr> <tr> <td>30</td> <td>20</td> <td>Yes</td> <td>Yes</td> </tr> <tr> <td>30</td> <td>40</td> <td>Yes</td> <td>Yes</td> </tr> <tr> <td>30</td> <td>60</td> <td>Yes</td> <td>Yes</td> </tr> <tr> <td>35</td> <td>20</td> <td>Yes</td> <td>Yes</td> </tr> <tr> <td>35</td> <td>40</td> <td>Yes</td> <td>Yes</td> </tr> <tr> <td>35</td> <td>60</td> <td>Yes</td> <td>Yes</td> </tr> <tr> <td>40</td> <td>20</td> <td>Yes</td> <td>Yes</td> </tr> </tbody> </table>		Temperature (°C)	Humidity (%)	Operating Range	Recommended Range	10	20	Yes	Yes	15	20	Yes	Yes	15	40	Yes	Yes	15	60	Yes	Yes	20	20	Yes	Yes	20	40	Yes	Yes	20	60	Yes	Yes	25	20	Yes	Yes	25	40	Yes	Yes	25	60	Yes	Yes	27	20	Yes	Yes	27	40	Yes	Yes	27	60	Yes	Yes	30	20	Yes	Yes	30	40	Yes	Yes	30	60	Yes	Yes	35	20	Yes	Yes	35	40	Yes	Yes	35	60	Yes	Yes	40	20	Yes	Yes
Temperature (°C)	Humidity (%)	Operating Range	Recommended Range																																																																																		
10	20	Yes	Yes																																																																																		
15	20	Yes	Yes																																																																																		
15	40	Yes	Yes																																																																																		
15	60	Yes	Yes																																																																																		
20	20	Yes	Yes																																																																																		
20	40	Yes	Yes																																																																																		
20	60	Yes	Yes																																																																																		
25	20	Yes	Yes																																																																																		
25	40	Yes	Yes																																																																																		
25	60	Yes	Yes																																																																																		
27	20	Yes	Yes																																																																																		
27	40	Yes	Yes																																																																																		
27	60	Yes	Yes																																																																																		
30	20	Yes	Yes																																																																																		
30	40	Yes	Yes																																																																																		
30	60	Yes	Yes																																																																																		
35	20	Yes	Yes																																																																																		
35	40	Yes	Yes																																																																																		
35	60	Yes	Yes																																																																																		
40	20	Yes	Yes																																																																																		
Dimensiune (Când placa furnizată este instalată)	(I) 981 × (a) 1448 × (H) 499 mm ([I]) 38,6 × [a] 57,0 × [H] 19,6 in.)																																																																																				
Greutate (Când este instalată placa furnizată, fără a include unitățile de alimentare cu cerneală)	Aprox. 94,5 kg (Aprox. 208,3 livre)																																																																																				

Tabel cu specificații

Specificații ale imprimantei	
Tipuri de suporturi media compatibile (tricouri)	
Grosime	27 mm sau mai puțin (1,06 in. sau mai puțin)*2
Greutate	1,5 kg sau mai puțin (3,31 livre sau mai puțin)
Material*3	<input type="checkbox"/> Material cu un amestec de bumbac în proporție de 100-50 % (Recomandăm folosirea unui material gros cu un raport de amestec de 100 % și o țesătură de înaltă densitate.) <input type="checkbox"/> Material cu un amestec de poliester în proporție de 100-50 % (Este recomandată folosirea unui amestec cu poliester în proporție de 100 %.)

- *1 Utilizați un cablu torsadat ecranat (categoria 5 sau superioară).
- *2 Grosimea maximă a suportului media utilizabil variază în funcție de placa pe care este încărcat suportul. Pentru detalii, vezi următoarea secțiune.
-  Ghidul utilizatorului (Manual online)
- *3 Când imprimați pe tricouri din bumbac cu cerneală albă sau când imprimați pe tricouri din poliester, asigurați-vă că aplicați în prealabil un lichid de pretratare.

Notă:

Pentru a asigura culorile pe care doriți să le imprimați, păstrați o temperatură constantă a camerei între 15 și 25 °C (59-77 °F).

**Important:**

Utilizați această imprimantă la altitudini sub 2000 m (6562 ft.).

**Avertisment:**

Acesta este un produs din clasa A. La utilizarea într-un mediu casnic, acest produs poate produce interferențe radio, iar utilizatorul va trebui să ia măsurile necesare.

Pentru utilizatori din țările UE

Informații privind Declarația de Conformitate UE:

Textul complet al declarației de conformitate UE pentru acest echipament este disponibilă la următoarea adresă de Internet.

<https://www.epson.eu/conformity>

Aprobare tip ZICTA pentru utilizatorii din Zambia

Consultați următorul website pentru a verifica informațiile pentru aprobarea de tip ZICTA.

<https://support.epson.net/zicta/>

Specificații pentru unitatea de alimentare cu cerneală și unitatea de alimentare cu cerneală de curățare

Tip	Pachet de cerneală dedicat
Tipuri de cerneală	Cerneală pe bază de pigmenți
Data expirării	Limită de timp imprimată pe ambalaj și unitatea de alimentare cu cerneală (la depozitarea la temperatură normală)
Expirarea garanției calității tipării	1 an (după instalarea în imprimantă)
Temperatură	<p>Funcționare: 10-35 °C (50-95 °F)</p> <p>La depozitare (în ambalaj) și după instalarea în imprimantă: -20 la 40 °C (-4-104 °F) (în 4 zile la -20 °C/-4 °F, o lună la 40 °C/104 °F)</p> <p>La transportare (în ambalaj): -20-60 °C (-4-140 °F) (în 4 zile la -20 °C/-4 °F, o lună la 40 °C/104 °F, 72 de ore la 60 °C/140 °F)</p>
Dimensiuni	(l) 117 × (a) 360 × (H) 30 mm ([l] 4,6 × [a] 14,2 × [H] 1,2 in.)
Capacitate	800 ml (27,1 oz)

Tabel cu specificații

! Important:

Nu reîncărcați cartușele cu cerneală.

Specificații privind lichidul de pre-tratare

Data expirării	Vezi data înscrisă pe ambalaj (la temperatură normală)
Temperatură	<p>Lichid de pre-tratare a bumbacului</p> <p>Funcționare: 10–35 °C (50–95 °F)</p> <p>La depozitare (în ambalaj): -20–40 °C (-4–104 °F) (în 4 zile la -20 °C (-4 °F), o lună la 40 °C (104 °F))</p> <p>La transportare (în ambalaj): -20–60 °C (-4–140 °F) (în 4 zile la -20 °C (-4 °F), o lună la 40 °C (104 °F), 72 de ore la 60 °C (140 °F))</p> <p>Lichid de pre-tratare a poliesterului</p> <p>Funcționare: 10–35 °C (50–95 °F)</p> <p>La depozitare (în ambalaj): 0–40 °C (32–104 °F) (în 4 zile la 0 °C (32 °F), o lună la 40 °C (104 °F))</p> <p>La transportare (în ambalaj): -20–60 °C (-4–140 °F) (în 4 zile la -20 °C (-4 °F), o lună la 40 °C (104 °F), 72 de ore la 60 °C (140 °F))</p>
Capacitate	<p>Lichid de pre-tratare a bumbacului 20 L (5,29 galoane)</p> <p>Lichid de pre-tratare a poliesterului 18 L (4,75 galoane)</p>
Dimensiuni	(l) 300 × (a) 300 × (H) 300 mm ([l] 11,8 × [a] 11,8 × [H] 11,8 in.)

Specificații privind soluția de curățare a cernelii

Data expirării	Vezi data înscrisă pe ambalaj (la temperatură normală)
Temperatură	<p>Funcționare: 10–35 °C (50–95 °F)</p> <p>La depozitare (în ambalaj): -20–40 °C (-4–104 °F) (în 4 zile la -20 °C (-4 °F), o lună la 40 °C (104 °F))</p> <p>La transportare (în ambalaj): -20–60 °C (-4–140 °F) (în 4 zile la -20 °C (-4 °F), o lună la 40 °C (104 °F), 72 de ore la 60 °C (140 °F))</p>
Capacitate	150 ml (5,072 uncii)