

# EPSON

## SC-F2200 Series

# Загальна інформація

---

---

CMP0413-00 UK

---

## Авторські права та торгові марки

Без попереднього письмового дозволу Seiko Epson Corporation жодну частину цього документа не можна відтворювати, зберігати в пошуковій системі або передавати в будь-якому вигляді й будь-якими засобами: електронними, механічними, фотографічними, шляхом відеозапису або іншим способом. Інформація, яка міститься в цьому документі, призначена лише для застосування до принтера Epson. Корпорація Epson не несе відповідальності за жодні наслідки застосування цієї інформації до інших принтерів.

Seiko Epson Corporation і її філії не несуть відповідальності за шкоду, збитки, витрати або видатки покупця цього продукту чи третіх сторін, завдані в результаті нещасного випадку, неправильного або неналежного використання цього продукту, його несанкціонованих модифікацій, виправлень і змін або ж (за винятком США) будь-якого недотримання інструкцій з експлуатації й технічного обслуговування, наданих компанією Seiko Epson Corporation.

Seiko Epson Corporation не несе відповідальності за будь-яку шкоду або проблеми, що виникнуть у результаті використання будь-яких параметрів або будь-яких продуктів споживання, відмінних від тих, які призначені Seiko Epson Corporation як оригінальні продукти Epson або продукти, затверджені корпорацією Epson.

Seiko Epson Corporation не несе відповідальності за будь-яку шкоду, завдану електромагнітним впливом будь-якого інтерфейсного кабелю, використаного у будь-який спосіб, якщо цей кабель не є продуктом, затвердженим Seiko Epson Corporation.

Microsoft® and Windows® are registered trademarks of Microsoft Corporation.

Mac and macOS are registered trademarks of Apple Inc.

Intel® is a registered trademark of Intel Corporation.

Adobe and Reader are either registered trademarks or trademarks of Adobe Systems Incorporated in the United States and/or other countries.

YouTube® and the YouTube logo are registered trademarks or trademarks of YouTube, LLC.

Firefox is a trademark of the Mozilla Foundation in the U.S. and other countries.

Chrome™ is a trademark of Google Inc.

*Загальне повідомлення: інші назви продуктів, використані у даному документі, призначені лише для ідентифікації і можуть бути торговими марками відповідних власників. Epson відмовляється від усіх та будь-яких прав на ці товарні знаки.*

© 2023 Seiko Epson Corporation.

---

## **Зміст**

### **Авторські права та торгові марки**

#### **Примітки щодо посібників**

Значення символів. . . . .	4
Знімки екрана. . . . .	4
Малюнки. . . . .	4
Упорядкування посібників. . . . .	4
Перегляд відеопосібників. . . . .	5
Перегляд PDF-посібників. . . . .	5

#### **Використання принтера**

Загальний огляд. . . . .	7
Установлення утримувальної накладки. . . . .	8
Завантаження футболки (носія). . . . .	9
Початок друку. . . . .	13

#### **Умови до системи**

Epson Edge Dashboard. . . . .	14
Garment Creator 2. . . . .	15
Garment Creator Easy Print System (Тільки для Windows). . . . .	16
Web Config. . . . .	16





#### **Таблиця технічних характеристик**

## Примітки щодо посібників

# Примітки щодо посібників

## Значення символів

У цьому посібнику для позначення небезпечних операцій або процедур поводження, щоб запобігти завданню шкоди користувачам або іншим людям або пошкодженню майна використовуються наведені нижче символи. Переконайтеся, що ви розумієте ці попередження, перш ніж читати вміст цього посібника.

 <b>Попередження.</b>	Попереджень слід дотримуватися, щоб запобігти серйозному травмуванню.
 <b>Застереження.</b>	Застережень слід дотримуватися, щоб запобігти травмуванню.
 <b>Важливо.</b>	Важливих вказівок слід дотримуватися, щоб уникнути пошкоджень цього виробу.
<b>Примітка.</b>	Примітки містять важливу або додаткову інформацію щодо експлуатації цього виробу.
	Указує на пов'язаний довідковий вміст.

## Знімки екрана

Знімки екрана, що використовуються в цьому посібнику, можуть дещо відрізнятися від фактичного вмісту екрана.

## Малюнки

Малюнки можуть дещо відрізнятися від моделі, що використовується. Пам'ятайте про це, використовуючи цей посібник.

## Упорядкування посібників

Посібники до продукту впорядковані за зазначеною нижче схемою.

Посібники у форматі PDF можна переглянути за допомогою програм Adobe Reader або Preview (Передогляд) (для Mac OS X).

Посібник зі встановлення (буклет)	Тут наведено інформацію про те, як установити принтер після розпакування. Обов'язково прочитайте цей посібник для безпечного виконання операцій із продуктом.
Загальна інформація (цей посібник)	У цьому посібнику наведено технічні характеристики й контактну інформацію для продукту.
Правила техніки безпеки	У цьому розділі наведено інформацію, якої необхідно дотримуватися, щоб запобігти завданню шкоди користувачам, іншим людям або майну. Для безпечної експлуатації продукту обов'язково прочитайте цей розділ. Для деяких регіонів цей вміст включено до Посібника зі встановлення.
Технічна підтримка Epson (PDF)	Містить інформацію про технічну підтримку Epson для кожного регіону.
Онлайн-посібники	

Примітки щодо посібників

Посібник користувача (PDF)	У посібнику пояснюються способи використання принтера.
Epson Video Manuals	У посібниках показано, як завантажувати носії та виконувати технічне обслуговування.
Посібник по роботі в мережі (PDF)	У цьому посібнику надається інформація щодо використання принтера в мережі.
Технічна підтримка Epson (PDF)	Містить інформацію про технічну підтримку Epson для кожного регіону.

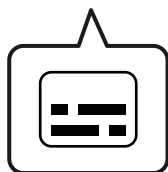
## Перегляд відеопосібників

Відеопосібники завантажено на YouTube.

Для перегляду посібників клацніть елемент **Epson Video Manuals** у верхній частині сторінки «Онлайн-посібники» або клацніть зазначений нижче текст синього кольору.

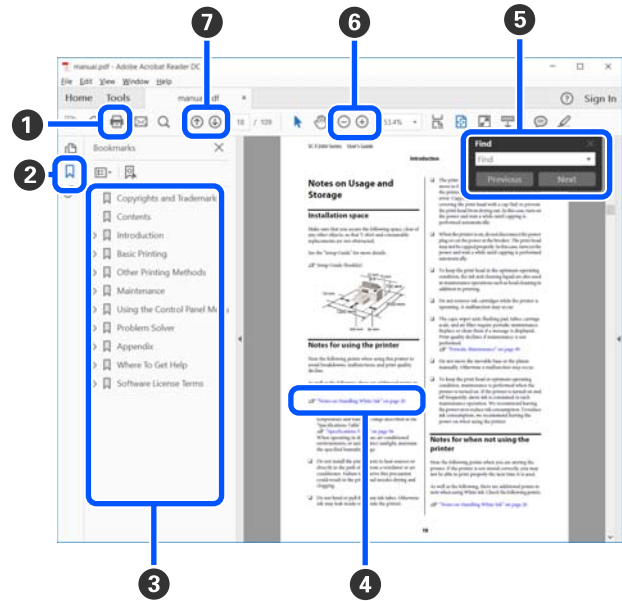
[Epson Video Manuals](#)

Якщо під час відтворення відео не відображаються субтитри, клацніть піктограму субтитрів, яку показано на зображенні нижче.



## Перегляд PDF-посібників

У цьому розділі використовується Adobe Acrobat Reader DC як приклад для пояснення базових операцій із перегляду PDF в Adobe Reader.



- 1 Клацніть, щоб надрукувати посібник у форматі PDF.
- 2 Під час кожного клацання закладки приховуються або відображаються.
- 3 Клацніть назву, щоб відкрити відповідну сторінку.  
  
Клацніть [+], щоб відкрити підназви в ієрархії.
- 4 Якщо посилання відображається синім кольором, клацніть його, щоб відкрити відповідну сторінку.

Щоб повернутися на початкову сторінку, виконайте зазначені нижче дії.

### Для ОС Windows

Утримуючи натиснутою клавішу Alt, натисніть клавішу ← .

### Для Mac

Утримуючи натиснутою клавішу command, натисніть клавішу ← .

## Примітки щодо посібників

- 5 Можна вводити ключові слова для відповідного пошуку, наприклад назви елементів, інформацію про які необхідно переглянути.

**Для ОС Windows**

Клацніть правою кнопкою миші сторінку в посібнику PDF та виберіть пункт **Find (Пошук)** в меню, що з'явиться, щоб відкрити панель пошуку.

**Для Mac**

Щоб відкрити панель пошуку, виберіть **Find (Пошук)** у меню **Edit (Редагувати)**.

- 6 Щоб збільшити занадто малий текст на дисплеї, клацніть ⊕. Щоб зменшити розмір, клацніть ⊖. Щоб указати частину зображення або знімка екрана, яку потрібно збільшити, виконайте зазначені нижче дії.

**Для ОС Windows**

Клацніть правою кнопкою миші сторінку в посібнику PDF та виберіть пункт **Marquee Zoom (Область масштабування)** в меню, що з'явиться. Вказівник зміниться на збільшуваче скло, за допомогою якого можна вказати область, яку потрібно збільшити.

**Для Mac**

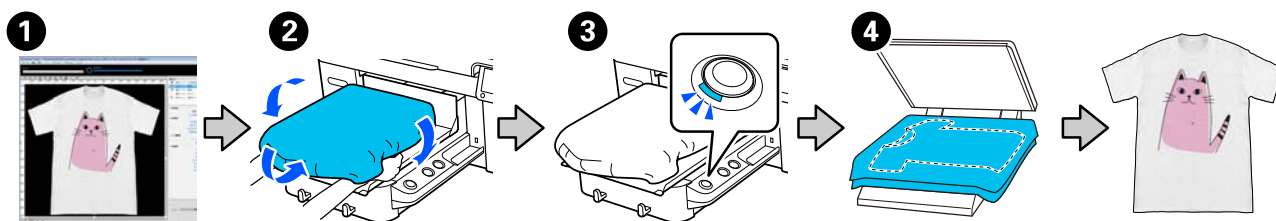
Клацніть меню **View (Перегляд) — Zoom (Збільшити) — Marquee Zoom (Область масштабування)** в такому порядку, щоб змінити вказівник на лупу. Використовуйте вказівник як лупу, щоб указати область, яку потрібно збільшити.

- 7 Відкриває попередню або наступну сторінку.

# Використання принтера

## Загальний огляд

У цьому розділі пояснюється процес від завантаження бавовняних носіїв на друкувальний стіл із комплекту до друку лише кольоровими чорнилами. Щоб використовувати додатковий друкувальний стіл або друкувати чорнилами White (Білий), див. *Посібник користувача (Онлайн-посібник)*.



Робочий елемент	Стислий опис
1 Створення/надсилання завдань	Надсилання завдання, створеного компонуванням зображень у Garment Creator 2, на цей принтер. Докладніші відомості див. у посібнику Garment Creator 2.
2 Завантаження футболки (носія)	Приєднайте друкувальний стіл до принтера, а потім завантажте футболку (носію). <a href="#">☞ «Завантаження футболки (носія)» на сторінці 9</a> Під час першого використання друкувального стола попередньо прикріпіть утримувальну накладку, що постачається. <a href="#">☞ «Установлення утримувальної накладки» на сторінці 8</a>
3 Друк	Перш ніж розпочати друк, переконайтеся, що завдання отримано й горить індикатор на кнопці принтера  <a href="#">☞ «Початок друку» на сторінці 13</a>
4 Закріплення чорнила	Вийміть футболку з принтера й виконайте закріплення чорнила в термопресі або духовці. Оптимальні умови відрізняються залежно від типу носія або застосовуваного пристрою для закріплення чорнила. Додаткову інформацію див. у <i>Посібнику користувача (Онлайн-посібник)</i> .

### Примітка.

У наведених нижче ситуаціях вам потрібно нанести рідину для попередньої обробки на поверхню для друку перед завантаженням носія.

- У разі друку на бавовняному носії чорнилами White (Білий)
- У разі друку на поліефірних носіях (будь-яким кольором чорнила)

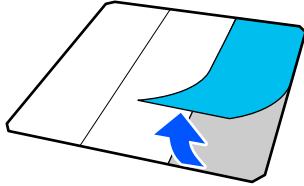
Нанесення рідини для попередньої обробки зафіксує чорнило на футболці й покращить проявлення кольору.

Додаткову інформацію див. у *Посібнику користувача (Онлайн-посібник)*.

## Використання принтера

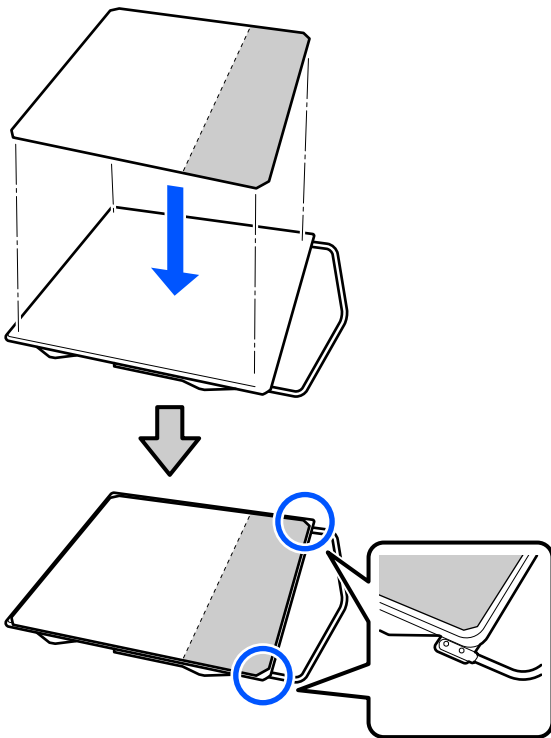
## Установлення утримувальної накладки

- 1** Всього лише відділіть одну частину на зворотній стороні накладки, як показано на малюнку.

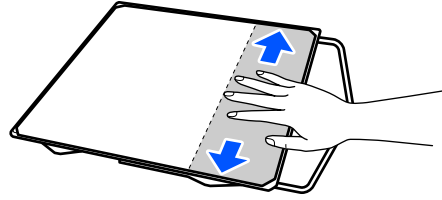


- 2** Розмістіть друкувальний стіл на плоскій поверхні, вирівняйте кути утримувальної накладки, щоб вони знаходилися дещо всередині кутів друкувального стола, після чого закріпіть липку сторону утримувальної накладки на друкувальному столі.

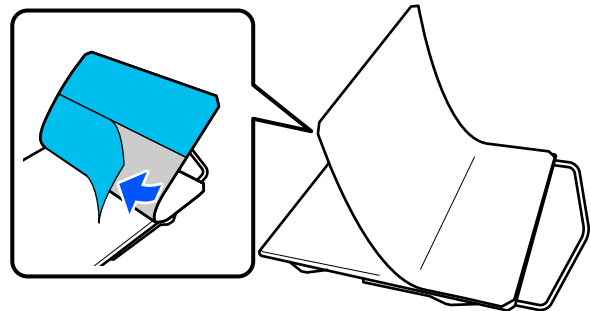
Не можна, щоб кути утримувальної накладки, з якої ще не знято задне покриття, виступали за краї іншого боку друкувального стола.



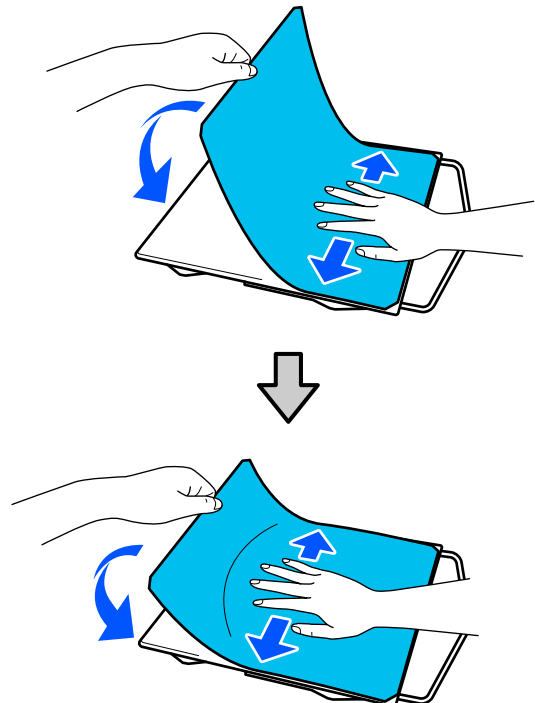
- 3** Злегка натисніть на ділянку, з якої було знято задне покриття, щоб приклеїти утримувальну накладку до друкувального столу.



- 4** Відділіть усі інші частини на зворотній стороні накладки, як показано на малюнку.



- 5** Наклеюйте накладку з уже приліпленого кінця, як показано на малюнку.



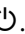


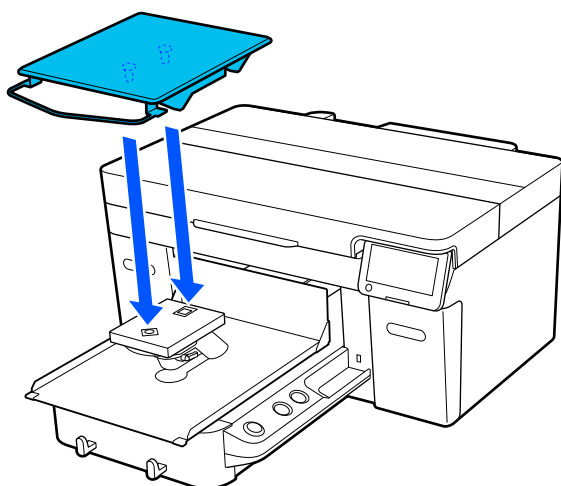
## Використання принтера

### Завантаження футболки (носія)

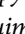
Процедуру можна переглянути у відео на YouTube.

[Epson Video Manuals](#)

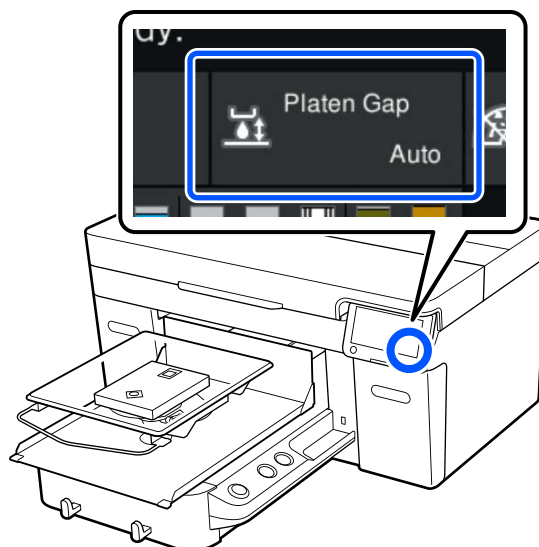
- 1 Щоб увімкнути принтер, натисніть кнопку .
- 2 Тримайте друкувальний стіл із комплекту так, щоб вішалка була спрямована до вас, і вставте його так, щоб стрижень друкувального стола входив у паз.



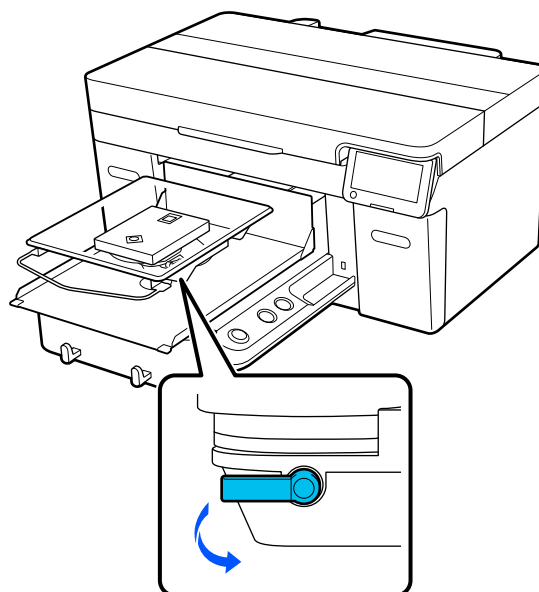
**Примітка.**

Якщо друкувальний стіл не рухається вперед, натисніть кнопку , щоб перемістити його вперед.

- 3 На екрані принтера підтвердьте, що **Platen Gap** встановлено на **Auto**.

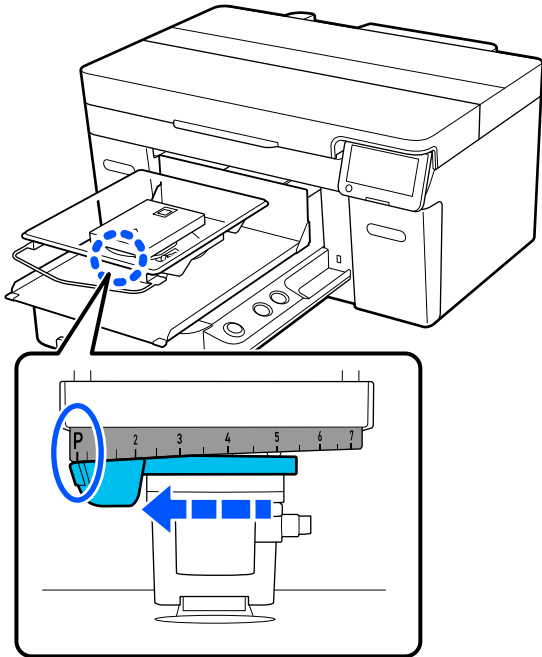


- 4 Послабте важіль фіксації.



## Використання принтера

- 5** Перемістіть важіль за годинниковою стрілкою, щоб встановити шкалу на Р.

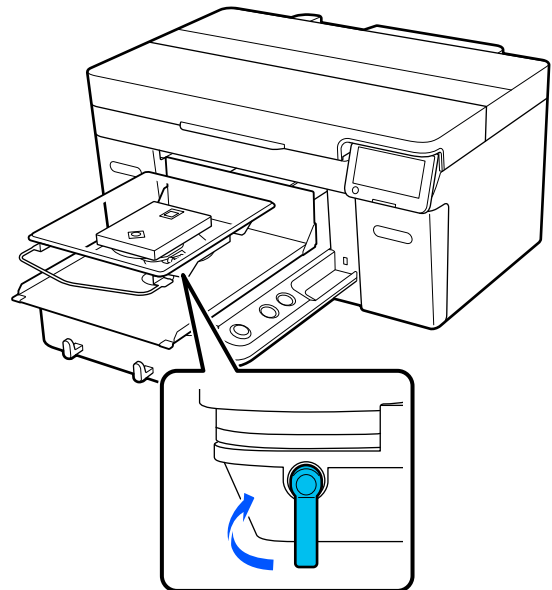


Якщо шкалу встановлено на Р, друкувальний стіл знаходиться в найвищому положенні; що більше число, то нижче положення друкувального столу.

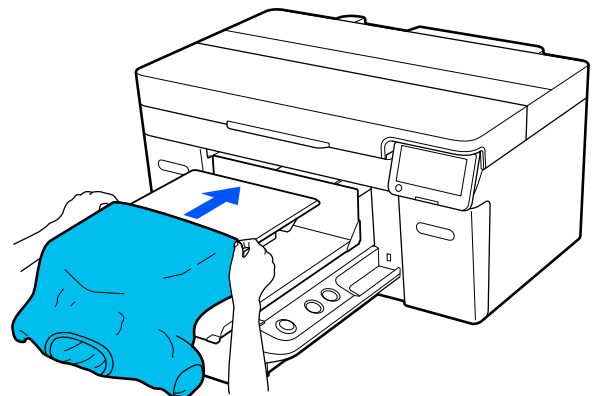
Якщо важіль переміщати проти годинникової стрілки, числа збільшуватимуться, а положення друкувального столу знижуватиметься.

Якщо важіль переміщати за годинниковою стрілкою, числа зменшуватимуться, а положення друкувального столу підвищуватиметься.

- 6** Затягніть важіль фіксації, а тоді зафіксуйте важіль зазора друкувального столу.

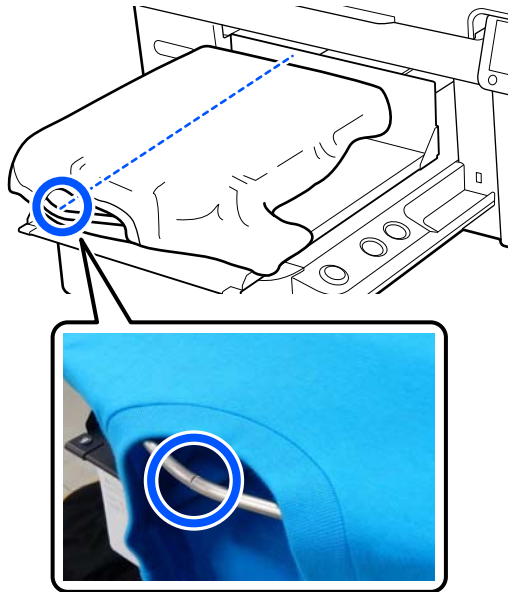


- 7** Просуньте футболку на друкувальний стіл так, щоб край футболки розташовувався на друкувальному столі спереду.

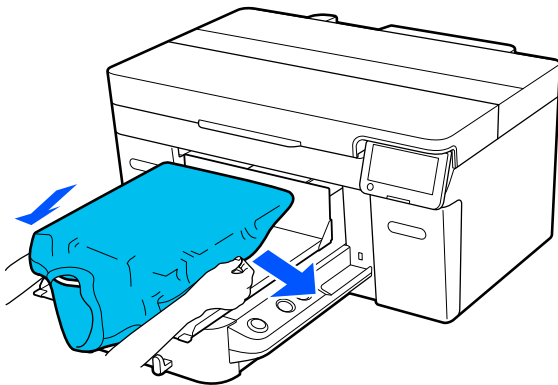


## Використання принтера

Лінія посередині рамки на малюнку позначає центр друкувального столу.



- 8** Потягніть за частини футболки, що виходять за межі друкувального столу, щоб розпрямити поверхню друку.

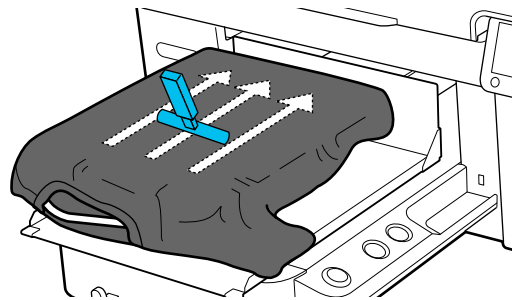
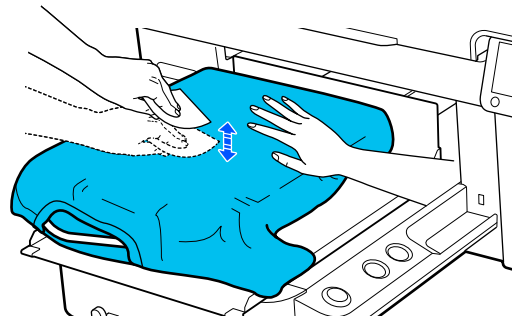


**!** **Важливо.**

*Не тягніть футболку занадто сильно. Якщо футболку занадто розтягнуто, якість друку може погіршитися через деформовані зображення тощо, а біла основа друку може вийти за межі зображення.*

- 9** Видаліть будь-який ворс з поверхні друку та притисніть волокна.

На футболці може залишитися ворс, якщо її не обробити рідиною для попередньої обробки тканини. Видаліть ворс за допомогою липкої стрічки або ролика та пригладьте волокна за допомогою важкого ролика. Ворс і волокна можуть налипати на поверхню друку й забруднювати інші області.



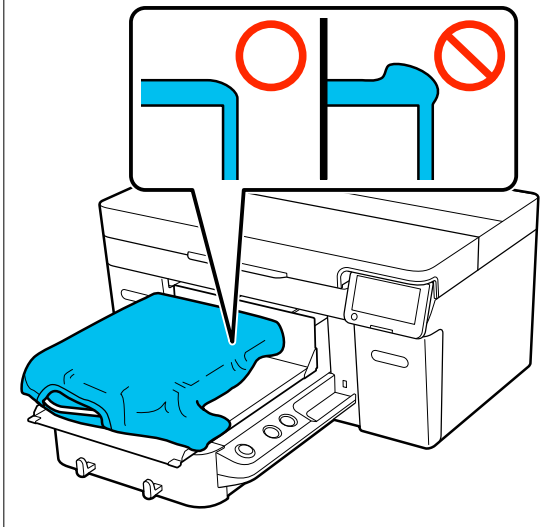
## Використання принтера

10

Видаліть будь-які провисання або складки з поверхні друку, зробивши її рівною.

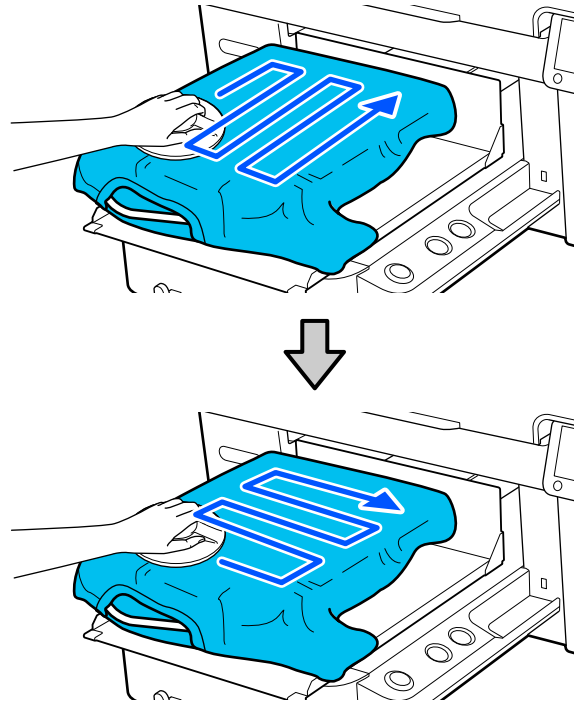
**!** *Важливо.*

Принтер визначить найвищу частину поверхні друку. Якщо є провисання або складки, як показано на малюнку нижче, відстань між друкувальною голівкою та поверхнею друку може зменшитися, і якість друку може погіршитися. Розрівняйте футболку, щоб на ній не було складок або провисань.



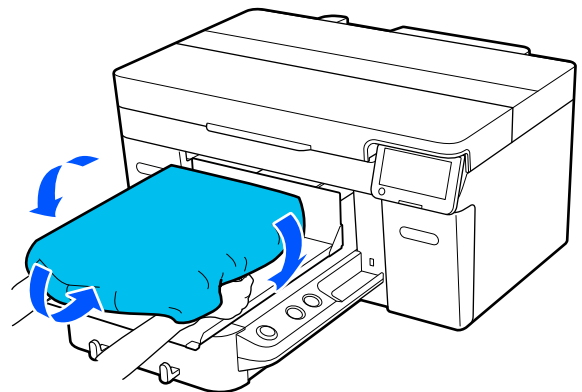
Щоб зробити поверхню друку плоскою, використовуйте притискач з утримувальною накладкою. Сорочка прилипає до утримувача на тиглі, що робить її плоскою і не дає рухатися під час друку.

Трохи притисніть футболку притискачем з утримувальною накладкою та рухайте її вертикально й горизонтально від країв, як показано на малюнку нижче. Повторіть цей крок 2 або 3 рази, щоб усунути провисання або складки й розрівняти поверхню друку.




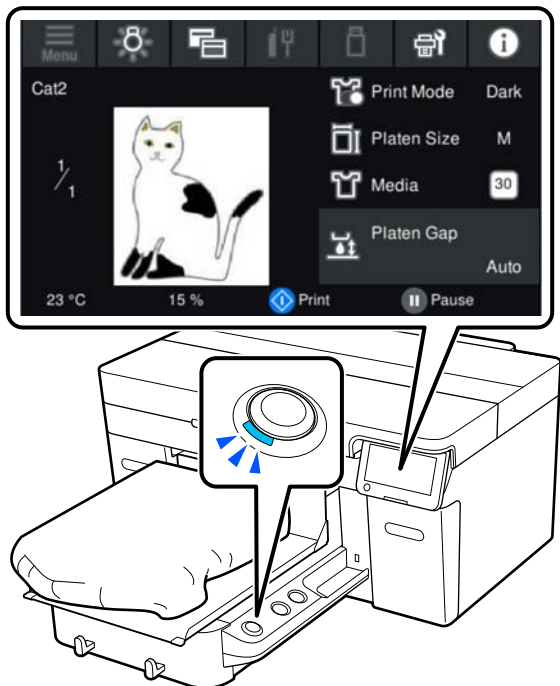
11


Підверніть краї футболки, щоб вони не лежали на рухомій основі.



## Початок друку

- 1 Після повного отримання принтером завдання на екрані відкриється відображення попереднього перегляду й засвітиться кнопка .



- 2 Переконайтесь, що футболку завантажено, а тоді натисніть кнопку .

# УМОВИ ДО СИСТЕМИ

Програмне забезпечення може використовуватися в зазначених нижче середовищах (станом на квітень 2023 р.).

Підтримувані ОС та інші елементи можуть змінюватися.

Для отримання найновішої інформації відвідайте веб-сайт Epson.

## Epson Edge Dashboard

### **Важливо.**

*Переконайтеся, що комп'ютер, на якому встановлено Epson Edge Dashboard, відповідає вказаним нижче вимогам.*

*Якщо ці вимоги не виконуються, програмне забезпечення не зможе правильно відслідковувати принтер.*

- Вимкніть функцію сплячого комп'ютера.*
- Вимкніть функцію сну, щоб комп'ютер не вводив режим сну.*

### Windows

Операційна система	Windows 7 SP1*/Windows 7 x64 SP1* Windows 8*/Windows 8 x64* Windows 8.1*/Windows 8.1 x64 Windows 10*/Windows 10 x64 Windows 11
Процесор	Intel Core2Duo 2,5 ГГц або більше
Вільна пам'ять	1 Гб або більше
Жорсткий диск (вільне місце під час встановлення)	2 Гб або більше
Роздільна здатність екрану	1280 × 1024 або вища
Інтерфейс зв'язку	Високошвидкісний порт USB Ethernet 1000Base-T
Браузер	Internet Explorer 11 Microsoft Edge

\* Не підтримує Garment Creator 2.

**Умови до системи****Mac OS X**

Операційна система	Mac OS X 10.7 Lion або новішої версії*
Процесор	Intel Core2Duo 2,5 ГГц або більше
Вільна пам'ять	1 Гб або більше
Жорсткий диск (вільне місце під час встановлення)	2 Гб або більше
Роздільна здатність екрану	1280 × 1024 або вища
Інтерфейс зв'язку	Високошвидкісний порт USB Ethernet 1000Base-T
Браузер	Safari 6 або новіше

\* Mac OS X 10.11 або старіші версії не підтримують Garment Creator 2.

**Garment Creator 2****Windows**

Операційна система	Windows 8.1 x64/Windows 10 x64/Windows 11
Процесор	Багатоядерний процесор (рекомендується Intel Core i7 8-го покоління або новіше)
Обсяг пам'яті	2 Гб або більше (рекомендується 16 Гб або більше)
Зберігання (вільне місце під час встановлення)	Жорсткий диск обсягом 32 Гб (рекомендується SSD)
Роздільна здатність екрану	1024 × 768 або вища
Інтерфейс зв'язку	Високошвидкісний порт USB Ethernet 1000Base-T

**Mac**

Операційна система	Підтримується універсальна бінарна система (64-розрядні Intel і ARM) для macOS 10.12 і новіших версій.
Процесор	Багатоядерний процесор (рекомендується Intel Core i7 8-го покоління або новіше)
Обсяг пам'яті	2 Гб або більше (рекомендується 16 Гб або більше)
Зберігання (вільне місце під час встановлення)	Жорсткий диск обсягом 32 Гб (рекомендується SSD)
Роздільна здатність екрану	1024 × 768 або вища
Інтерфейс зв'язку	Високошвидкісний порт USB Ethernet 1000Base-T

## Умови до системи

## Garment Creator Easy Print System (Тільки для Windows)

Операційна система	Windows 8.1 x64/Windows 10 x64/Windows 11
Процесор	Багатоядерний процесор (рекомендується Intel Core i7 8-го покоління або новіше)
Обсяг пам'яті	2 Гб або більше (рекомендується 16 Гб або більше)
Зберігання (вільне місце під час встановлення)	Жорсткий диск обсягом 32 Гб (рекомендується SSD)
Роздільна здатність екрану	1024 × 768 або вища
Інтерфейс зв'язку	Високошвидкісний порт USB Ethernet 1000Base-T

## Web Config

Нижче наведено список підтримуваних браузерів. Переконайтеся, що використовуєте найновішу версію.

Internet Explorer 11, Microsoft Edge, Firefox, Chrome, Safari



## Таблиця технічних характеристик

## Таблиця технічних характеристик

Технічні характеристики принтера	
Метод друку	Струменевий друк на вимогу
Конфігурація сопел	
White ink mode	White (Білий): 400 сопел × 4 ряди Кольоровий: 400 сопел × 4 кольори (Black (Чорний), Cyan (Блакитний), Magenta (Малиновий), Yellow (Жовтий))
Color ink mode	Кольоровий: 400 сопел × 4 кольори (Black (Чорний), Cyan (Блакитний), Magenta (Малиновий), Yellow (Жовтий))
High speed color mode	Кольоровий: 400 сопел × 2 ряди × 4 кольори (Black (Чорний), Cyan (Блакитний), Magenta (Малиновий), Yellow (Жовтий))
Роздільна здатність (максимум)	1200 × 1200 точок на дюйм
Контрольний код	ESC/P растр (команди не вказуються)
Спосіб подавання за допомогою тигля	Стрічковий конвеєр
Вбудована пам'ять	1 Гб
Інтерфейс	
USB	Високошвидкісний порт USB × 2 (ззаду: 1 для підключення до комп'ютера, спереду: 1 для пам'яті USB)
Стандарти Ethernet*1	IEEE 802.3i (10BASE-T) IEEE 802.3u (100BASE-TX) IEEE 802.3ab (1000BASE-T) IEEE 802.3az (Енергозберігаюча модель. Потрібен пристрій підключення, який підтримує IEEE 802.3az.)
Номинальна напруга	100–240 В змінного струму
Номинальна частота	50/60 Гц

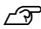
Технічні характеристики принтера	
Номинальний ток	3,4–1,6 А
Потужність, яка споживається	
Під час друку	Прибл. 46 Вт
Режим готовності	Прибл. 30 Вт
У режимі сну	Прибл. 7 Вт
Вимкнене живлення	Прибл. 0,3 Вт
Температура	Рекомендовано: 15–25 °C (59–77 °F) Експлуатація: 10–35 °C (50–95 °F) Зберігання (перед розпакуванням): від -20 до 40 °C (від -4 до 104 °F) (у межах 120 годин при 60 °C/140 °F, протягом місяця при 40 °C/104 °F) Зберігання (після розпакування): від -20 до 40 °C (від -4 до 104 °F) (протягом одного місяця при 40 °C/104 °F)
Вологість (без утворення конденсату)	Рекомендована: 40–60 % Робоча: 20–80 % Зберігання: 5–85 %
Робоча температура/вологість	
Сіра область: робоча	
Переохресні лінії: рекомендовано	
<p>Графік показує діапазон робочої вологості та температури. Поверхня сірою зафарбована область (робоча) охоплює температуру від 10 до 35 °C та вологість від 20 до 80%. Переохресні лінії (рекомендовано) визначають область з температурою від 15 до 27 °C та вологістю від 40 до 60%.</p>	

## Таблиця технічних характеристик

Технічні характеристики принтера	
Габарити (Якщо встановлено друкувальний стіл, що поставляється в комплекті)	(Ш) 981 × (Г) 1448 × (В) 499 мм ([Ш]) 38,6 × ([Г]) 57,0 × [В] 19,6 дюйм.)
Вага (Якщо встановлено друкувальний стіл, що входить у комплект, без урахування контейнерів із чорнилом)	Прибл. 94,5 кг (прибл. 208,3 фунтів)
Підтримувані типи носіїв (футболки)	
Товщина	До 27 мм (до 1,06 дюйма)*2
Вага	До 1,5 кг (до 3,31 фунта)
Матеріал*3	<input type="checkbox"/> Бавовняна тканина з вмістом бавовни від 100 % до 50 % (Рекомендовано використовувати щільну тканину із вмістом 100 % та високою щільністю переплетення.)  <input type="checkbox"/> Тканина з вмістом поліестеру від 100 % до 50 % (Рекомендовано використовувати тканину з вмістом поліестеру 100 %.)

\*1 Використовуйте екранований кабель з виотою парою (категорії 5 або вище).

\*2 Максимальна придатна товщина носія залежить від друкувального столу, на який завантажуються носії. Докладніше див. нижче.

 *Посібник користувача (Онлайн-посібник)*

\*3 Під час друку на бавовняних футболках білим чорнилом або на поліестерових футболках переконайтеся, що ви заздалегідь нанесли рідину для попередньої обробки.

**Примітка.**

Для забезпечення потрібних відтінків кольорів підтримуйте постійну кімнатну температуру від 15 до 25 °C (59–77 °F).

**Важливо.**

Використовуйте цей принтер на висоті до 2000 метрів (6562 футів).

**Попередження.**

Це продукт класу А. У домашніх умовах цей продукт може спричинити завади, у разі виникнення яких користувачеві доведеться вжити відповідних заходів.

**До відома користувачів у країнах ЄС**

Інформація про декларацію відповідності нормативним вимогам ЄС:

Повний текст Декларації відповідності ЄС для цього обладнання доступний на вказаних нижче веб-адресах.

<https://www.epson.eu/conformity>

**Затвердження типу ZICTA (Управління інформаційних і комунікаційних технологій Замбії) для користувачів у Замбії**

Див. інформацію про затвердження типу ZICTA на нижченаведеному вебсайті.

<https://support.epson.net/zicta/>

**Технічні характеристики контейнера з чорнилом і контейнера з чорнилом для очищення**

Тип	Спеціальний пакет чорнил
Типи чорнила	Пігментне чорнило
Термін придатності	Часове обмеження надруковано на упаковці та контейнері з чорнилом (при зберіганні за нормальної температури)
Скінчується гарантія якості друку	1 рік (після встановлення принтера)

## Таблиця технічних характеристик

## Технічні характеристики контейнера з чорнилом і контейнера з чорнилом для очищення

Температура	Експлуатація: 10–35 °C (50–95 °F) Під час зберігання (в упаковці) та після встановлення у принтер: від -20 до 40 °C (-4–104 °F) (протягом 4 днів за температури -20 °C/-4 °F, протягом місяця за 40 °C/104 °F) Під час транспортування (в упаковці): від -20 до 60 °C (від -4 до 140 °F) (протягом 4 днів при -20 °C/-4 °F, протягом місяця при 40 °C/104 °F, протягом 72 годин при 60 °C/140 °F)
Розміри	(Ш) 117 × (Г) 360 × (В) 30 мм ([Ш] 4,6 × [Г] 14,2 × [В] 1,2 дюйм.)
Місткість	800 мл (27,1 унц.)

**Важливо.**

*Не заправляйте картридж чорнилом.*

## Характеристики рідин для попередньої обробки

Термін придатності	Дату зазначено на упаковці (при нормальній температурі)
Температура	Рідина для попередньої обробки бавовни Експлуатація: 10–35 °C (50–95 °F) Під час зберігання (в упаковці): -20–40 °C (-4–104 °F) (протягом 4 годин при температурі -20 °C (-4 °F), протягом місяця при 40 °C (104 °F)) Транспортування (в упаковці): -20–60 °C (-4–140 °F) (протягом 4 днів при -20 °C (-4 °F), протягом місяця при 40 °C (104 °F), протягом 72 годин при 60 °C (140 °F))
	Рідина для попередньої обробки поліестерової тканини Експлуатація: 10–35 °C (50–95 °F) Під час зберігання (в упаковці): 0–40 °C (32–104 °F) (протягом 4 днів при 0 °C (32 °F), протягом місяця при 40 °C (104 °F)) Транспортування (в упаковці): -20–60 °C (-4–140 °F) (протягом 4 днів при -20 °C (-4 °F), протягом місяця при 40 °C (104 °F), протягом 72 годин при 60 °C (140 °F))
Місткість	Рідина для попередньої обробки бавовни 20 л (5,29 галонів)
	Рідина для попередньої обробки поліестерової тканини 18 л (4,75 галонів)
Розміри	(Ш) 300 × (Г) 300 × (В) 300 мм ([Ш] 11,8 × [Г] 11,8 × [В] 11,8 дюйм.)

## Таблиця технічних характеристик

<b>Характеристики засобу для очищення від чорнила</b>	
Термін придатності	Дату зазначено на упаковці (при нормальній температурі)
Температура	Експлуатація: 10–35 °C (50–95 °F) Під час зберігання (в упаковці): -20–40 °C (-4–104 °F) (протягом 4 годин при температурі -20 °C (-4 °F), протягом місяця при 40 °C (104 °F)) Транспортування (в упаковці): -20–60 °C (-4–140 °F) (протягом 4 днів при -20 °C (-4 °F), протягом місяця при 40 °C (104 °F), протягом 72 годин при 60 °C (140 °F))
Місткість	150 мл (5,072 унції)