

**EPSON®**

# **Epson Projector Management دليل تشغيل**

21	التحكم في أجهزة العرض.....
22	تحديث البرامج الثابتة ونسخ إعدادات القائمة
23	تحديث البرامج الثابتة.....
23	التحديث إلى برامج ثابتة جديدة موجودة على شبكة.....
24	تحديث البرامج الثابتة المنزلة إلى الكمبيوتر.....
26	نسخ إعدادات قائمة جهاز العرض دفعة واحدة.....
26	تنزيل ملف تهيئة جهاز عرض.....
27	نسخ ملف تهيئة جهاز عرض.....
29	استخدام وظائف إضافية
30	جدولة أحداث جهاز العرض.....
32	ضبط إعدادات الأمان.....
32	تعيين كلمة المرور.....
32	تقييد استخدام التطبيق.....
33	إرسال إشعارات بالبريد الإلكتروني.....
34	ميزة <b>Message Broadcasting</b> .....
34	بث رسالة فورية.....
35	بث رسالة في تاريخ ووقت محددين.....
38	تصدير ملف تعريف إلى برنامج <b>Epson iProjection</b> .....
39	حفظ ملفات سجلات جهاز العرض.....
40	تحديث المعلومات المسجلة.....
41	حل المشاكل
42	حل مشاكل الاتصال بالشبكة.....
42	الحلول المتبعة عند تعذر العثور على أجهزة عرض (التوصيل السلكي).....
42	الحلول المتبعة عند تعذر العثور على أجهزة عرض (التوصيل اللاسلكي).....

4	الملاحظات المستخدمة في هذا الدليل
5	استخدام الدليل للبحث عن معلومات.....
5	البحث بكلمة أساسية.....
5	الانتقال مباشرة من إشارات مرجعية.....
5	طباعة الصفحات التي تريدها فقط.....
6	مقدمة إلى برنامج <b>Epson Projector Management</b>
7	مميزات <b>Epson Projector Management</b>
8	إعداد البرنامج للمرة الأولى
9	تثبيت البرنامج.....
9	متطلبات النظام.....
9	تثبيت برنامج <b>Epson Projector Management</b> .....
9	استيراد إعدادات من <b>EasyMP Monitor</b> .....
10	تحديد إعدادات شبكة جهاز العرض.....
10	إعداد جهاز عرض عند الاتصال عبر شبكة LAN سلكية.....
10	إعداد جهاز عرض عند الاتصال عبر شبكة LAN لاسلكية.....
12	تسجيل أجهزة العرض
13	تسجيل أجهزة عرض للمراقبة.....
13	البحث عن أجهزة عرض.....
14	إنشاء مجموعة أجهزة عرض.....
16	مراقبة أجهزة العرض والتحكم فيها
17	مراقبة أجهزة العرض.....
18	عرض الرسوم البيانية لدرجة حرارة جهاز العرض.....
20	عرض تفاصيل حالة جهاز العرض.....

59	إشعار حقوق الطبع والنشر.....
59	حول التسميات الاصطلاحية.....
59	إشعار عام.....
59	عزو حقوق الطبع والنشر.....

<b>43</b>	<b>حل مشاكل المراقبة والتحكم.....</b>
43	الحلول المتبعة عند تعذر مراقبة جهاز العرض أو التحكم فيه.....
43	الحلول المتبعة عند عدم تلقي رسائل تنبيه شبكي بالبريد الإلكتروني.....
43	الحلول المتبعة عند تعذر بث رسالة.....
<b>44</b>	<b>حل مشاكل تحديث البرامج الثابتة.....</b>
44	الحلول المتبعة عند تعذر تحديث البرامج الثابتة أو نسخ إعدادات القائمة.....

## 45

### ملخص الشاشة

<b>46</b>	<b>الشاشة الرئيسية لتطبيق Epson Projector Management.....</b>
46	رموز حالة جهاز العرض.....
47	نافذة قائمة التحديث.....
<b>48</b>	<b>شاشة خصائص جهاز العرض.....</b>
48	خصائص جهاز العرض - معلومات.....
49	خصائص جهاز العرض - سجل الحالة.....
50	خصائص جهاز العرض - سجل الاستخدام.....
50	خصائص جهاز العرض - الجدول.....
51	خصائص جهاز العرض - معلومات الحالة.....
52	خصائص جهاز العرض - خدمات.....
<b>53</b>	<b>شاشة إعداد البيئة.....</b>
53	إعداد البيئة - العامة.....
53	إعداد البيئة - الشاشة.....
54	إعداد البيئة - قائمة العرض.....
55	إعداد البيئة - بريد.....

## 56

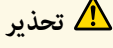
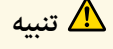
### الملحق

<b>57</b>	<b>تحديث البرنامج وإزالة تثبيته.....</b>
57	الحصول على أحدث إصدار من البرنامج.....
57	إزالة تثبيت برنامج Epson Projector Management (Windows).....
<b>58</b>	<b>قيود العرض والتحكم عبر PjLink.....</b>
<b>59</b>	<b>الملاحظات.....</b>


## الملاحظات المستخدمة في هذا الدليل

### رموز السلامة

يستخدم جهاز العرض ودليل المستخدم رموزًا وعلامات رسومية لتوضيح المحتوى الذي يشرح لك كيفية استخدام المنتج بأمان. يُرجى قراءة التعليمات التي تحمل هذه الرموز والعلامات واتباعها بعناية، وذلك لتجنب إصابة الأشخاص أو إلحاق الضرر بالملكات.

يشير هذا الرمز إلى المعلومات التي قد يتسبب تجاهلها في حدوث إصابة شخصية وربما الوفاة.	 تحذير
يشير هذا الرمز إلى المعلومات التي قد يتسبب تجاهلها في حدوث إصابة شخصية أو تلف مادي نتيجة للتعامل مع الجهاز على نحو غير صحيح.	 تنبيه

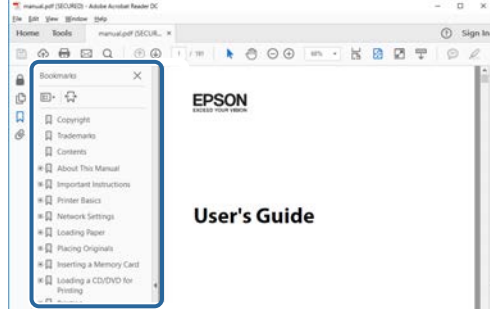
### ملاحظات المعلومات العامة

تشير هذه العلامة إلى الإجراءات التي قد تسبب حدوث تلفيات أو وقوع إصابات في حالة عدم توخي الحذر.	 تنبيه
تشير هذه العلامة إلى المعلومات الإضافية التي قد يكون الإلمام بها مفيدًا.	
يشير إلى أسماء الأزرار على وحدة التحكم عن بعد أو لوحة التحكم. على سبيل المثال: الزر [Esc]	[اسم الزر]
يشير إلى قائمة جهاز العرض وأسماء الإعدادات. على سبيل المثال: تحديد قائمة صورة  الصورة < متقدم	اسم القائمة / الإعداد
تشير هذه العلامة إلى الارتباطات ذات الصلة بالصفحات.	
تشير هذه العلامة إلى مستوى القائمة الحالية التي يعرضها الجهاز.	

«ارتباطات ذات صلة

• "استخدام الدليل للبحث عن معلومات" ص 5

- في Mac OS: اضغط مع الاستمرار على مفتاح الأوامر ثم اضغط على <



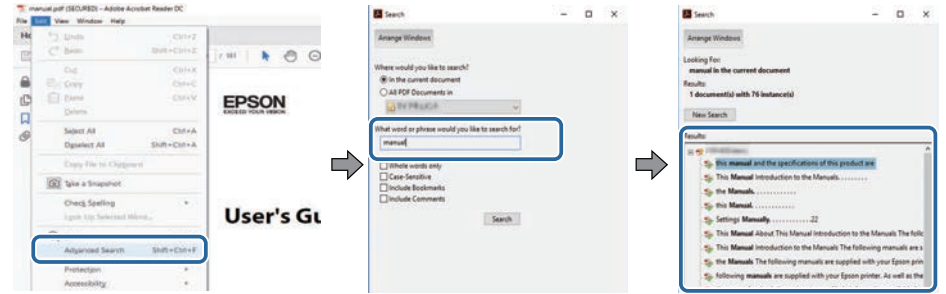
يتيح لك الدليل المتوفر بصيغة PDF البحث عن المعلومات التي تريد الاطلاع عليها باستخدام كلمة أساسية أو الانتقال مباشرة إلى أقسام معينة باستخدام الإشارات المرجعية. يمكنك أيضًا طباعة الصفحات التي تريدها فقط. يشرح هذا القسم كيفية استخدام دليل بصيغة PDF تم فتحه في Adobe Reader X في الكمبيوتر التابع لك.

«ارتباطات ذات صلة»

- "البحث بكلمة أساسية" ص 5
- "الانتقال مباشرة من إشارات مرجعية" ص 5
- "طباعة الصفحات التي تريدها فقط" ص 5

## البحث بكلمة أساسية

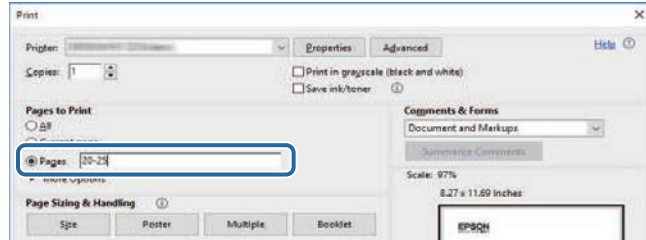
انقر على تحرير < بحث متقدم. أدخل الكلمة الأساسية (النصية) المتعلقة بالمعلومات التي تريد العثور عليها في نافذة البحث ثم انقر على بحث. تظهر بعض نتائج البحث على هيئة قائمة. انقر على إحدى نتائج البحث المعروضة للانتقال سريعًا إلى تلك الصفحة.



## طباعة الصفحات التي تريدها فقط

يمكنك استخراج وطباعة الصفحات التي تريدها فقط. انقر على طباعة في القائمة ملف ثم حدد الصفحات التي تريد طباعتها في الصفحات في الصفحات المطلوبة طباعتها.

- لتحديد مجموعة من الصفحات المتسلسلة، أدخل شرطة واصلة بين صفحة البداية و صفحة النهاية.  
مثال: 20-25
- لتحديد صفحات غير متسلسلة، افصل بين الصفحات باستخدام فاصلة.  
مثال: 5, 10, 15



## الانتقال مباشرة من إشارات مرجعية

انقر على عنوان للانتقال سريعًا إلى تلك الصفحة. انقر على + أو < لعرض عناوين في مستوى أدنى بذلك القسم. للعودة إلى الصفحة السابقة، أجر العملية التالية في لوحة المفاتيح.

- في Windows: اضغط مع الاستمرار على Alt ثم اضغط على <

# مقدمة إلى برنامج Epson Projector Management

راجع المعلومات الواردة هنا لمعرفة المزيد عن برنامج Epson Projector Management.

«ارتباطات ذات صلة»

• "مميزات Epson Projector Management" ص 7

يتيح لك برنامج Epson Projector Management التحقق من حالة عدة أجهزة عرض متصلة بشبكة وإجراء عدة عمليات عرض من الكمبيوتر التابع لك.

- مراقبة حالة أجهزة العرض  
يمكنك التحقق بصريًا من معلومات جهاز العرض مثل حالة الطاقة والأخطاء والتحذيرات بحيث يتم تنبيهك فورًا عند تعرض الجهاز لمواقف غير طبيعية. يمكنك أيضًا تحديد أجهزة عرض، سواء بشكل مفرد أو جماعي، لمراجعة معلومات تفصيلية مثل ساعات استخدام مصدر ضوء جهاز العرض، ومصدر الإدخال الحالي، وأي أخطاء أو تحذيرات حالية.
- التحكم في أجهزة العرض  
يمكنك تشغيل أجهزة عرض أو إيقاف تشغيلها أو تغيير مصادر الإدخال لأجهزة عرض مفردة أو جماعية. يمكنك جدولة العديد من أحداث جهاز العرض بحيث تُنفَّذ تلقائيًا في التاريخ والوقت المعيّنين.
- تحديث البرامج الثابتة لجهاز العرض  
يمكنك تحديث البرامج الثابتة لجهاز عرض عبر شبكة سلكية. عند توفر إصدار جديد من البرامج الثابتة، يظهر إشعار بذلك في شاشة البرنامج. يمكنك عندئذ تنزيل البرامج الثابتة إلى الكمبيوتر وتحديث البرامج الثابتة للمنتج في الحال، أو تحديد الوقت الذي تريد حدوث عملية تحديث البرامج الثابتة فيه.
- نسخ إعدادات قائمة جهاز العرض  
بعد تحديد إعدادات قائمة جهاز عرض، يمكنك نسخ الإعدادات إلى عدة أجهزة عرض من النوع نفسه عبر عملية إعداد دفعي.
- إرسال إشعار بالبريد الإلكتروني  
يمكنك تهيئة البرنامج ليرسل إليك إشعارًا إلكترونيًا إذا حدثت مشكلة بجهاز العرض أو إذا اكتشف البرنامج استخدام جهاز عرض جديد بدلاً من جهاز العرض المسجل.

#### • ميزة Message Broadcasting

يمكنك توزيع صور أو رسائل نصية على عدة أجهزة عرض لعرضها بشكل متزامن في تلك الأجهزة.

- مراقبة أجهزة العرض غير المنتجة من Epson والتحكم فيها باستخدام بروتوكول PjLink  
يمكنك مراقبة أجهزة عرض تدعم بروتوكول PjLink والتحكم فيها.

#### « ارتباطات ذات صلة

- "نسخ إعدادات قائمة جهاز العرض دفعة واحدة" ص 26
- "مراقبة أجهزة العرض" ص 17
- "التحكم في أجهزة العرض" ص 21
- "إرسال إشعارات بالبريد الإلكتروني" ص 33
- "تحديث البرامج الثابتة" ص 23
- "ميزة Message Broadcasting" ص 34
- "قيود العرض والتحكم عبر PjLink" ص 58

## إعداد البرنامج للمرة الأولى

اتباع التعليمات التالية قبل توصيل كمبيوتر بجهاز العرض عبر شبكة.

«ارتباطات ذات صلة»

- "تثبيت البرنامج" ص 9
- "تحديد إعدادات شبكة جهاز العرض" ص 10



## تثبيت برنامج Epson Projector Management

نزّل برنامج Epson Projector Management وثبّته في الكمبيوتر التابع لك.  
تفضل بزيارة [epson.sn](http://epson.sn) لتنزيل أحدث إصدار من برنامج Epson Projector Management.

- يجب أن تمتلك صلاحية مسؤول لتثبيت برنامج Epson Projector Management.
- يجب تثبيت Microsoft .NET Framework 4.5 قبل تثبيت برنامج Epson Projector Management.
- أثناء تثبيت برنامج Epson Projector Management، قد يلزم تثبيت برامج أخرى مطلوبة مثل Microsoft SQL Server 2014 SP3 Express. واتبع التعليمات التي تظهر على الشاشة لمتابعة التثبيت.



1 نزّل أحدث إصدار من برنامج Epson Projector Management.

2 انقر نقرًا مزدوجًا فوق **Epson Projector Management Ver.X.XX.exe** لبدء المثبت.

3 اتبع التعليمات التي تظهر على الشاشة.

## استيراد إعدادات من EasyMP Monitor

يمكنك نقل معلومات إعدادات من برنامج EasyMP Monitor (الإصدار 4.50 أو أحدث). ابدأ تشغيل برنامج Epson Projector Management في الكمبيوتر نفسه وسيتم استيراد الإعدادات تلقائيًا عند بدء تشغيل البرنامج للمرة الأولى. وعند الانتهاء، تظهر رسالة تخبرك بأن الإعدادات قد تم استيرادها.

إذا أردت استخدام الإعدادات المستوردة في كمبيوتر آخر مثبته به برنامج Epson Projector Management، يمكنك حفظ ملف تهيئة في الكمبيوتر الأصلي باستخدام ميزة **حفظ ملف التهيئة** في شاشة إعداد البيئة. انسخ بعد ذلك ملف التهيئة الناتج إلى الدليل التالي في الكمبيوتر الآخر.

C:\ProgramData\SEIKO EPSON CORPORATION\Epson Projector Management

- «ارتباطات ذات صلة»  
• "إعداد البيئة - العامة" ص 53

راجع متطلبات النظام الضرورية لتشغيل البرنامج ثم ثبّته.

في حالة اختلاف اللغة التي يتم تحديدها للتثبيت عن لغة نظام التشغيل المستخدم، قد لا يتم عرض الشاشات بشكل صحيح.



- «ارتباطات ذات صلة»
- "متطلبات النظام" ص 9
- "تثبيت برنامج Epson Projector Management" ص 9
- "استيراد إعدادات من EasyMP Monitor" ص 9

## متطلبات النظام

يدعم هذا التطبيق أنظمة التشغيل التالية، ويتوافق مع أجهزة الكمبيوتر التي تلبى متطلبات النظام التالية.

Windows 10	أنظمة التشغيل
<ul style="list-style-type: none"> <li>• Windows 10 Home (32 و 64 بت)</li> <li>• Windows 10 Pro (32 و 64 بت)</li> <li>• Windows 10 Enterprise (32 و 64 بت)</li> </ul>	
Windows 11	
<ul style="list-style-type: none"> <li>• Windows 11 Home (64 بت)</li> <li>• Windows 11 Pro (64 بت)</li> <li>• Windows 11 Enterprise (64 بت)</li> <li>• Windows 11 Education (64 بت)</li> </ul>	
معالج Intel Core i5 أو أسرع (يُنصح بمعالج Intel Core i7 أو أسرع)	وحدة المعالجة المركزية (CPU)
2 جيجابايت أو أكبر (يُنصح بسعة 8 جيجابايت أو أكبر)	الذاكرة
1 جيجابايت أو أكبر	مساحة القرص الثابت
الدقة بين 800 × 1280 (WXGA) و 1200 × 1920 (WUXGA) ألوان 16 بت أو أكثر (حوالي 32,000 لون للعرض)	شاشة العرض

اتبع التعليمات لتحديد طريقة الاتصال بين كمبيوتر وجهاز العرض ثم قم بإعداد جهاز العرض.

وَصِّل جهاز العرض بالشبكة باستخدام وضع الاتصال المتقدم.

لتحديث البرامج الثابتة لجهاز العرض أو نسخ إعداداته، وَصِّل جهاز العرض باستخدام نظام شبكة سلكية.

«ارتباطات ذات صلة

• "إعداد جهاز عرض عند الاتصال عبر شبكة LAN سلكية" ص 10

• "إعداد جهاز عرض عند الاتصال عبر شبكة LAN لاسلكية" ص 10

## إعداد جهاز عرض عند الاتصال عبر شبكة LAN لاسلكية

لتوصيل كمبيوتر بجهاز العرض باستخدام شبكة LAN لاسلكية، يجب تحديد إعدادات الشبكة في الكمبيوتر وجهاز العرض.

تختلف الإعدادات اللازمة حسب جهاز العرض التابع لك. راجع دليل المستخدم لجهاز العرض للاطلاع على التعليمات.



**1** اتصل بمسؤول الشبكة واكتب إعدادات نقطة الوصول، مثل معرف SSID وإعدادات الحماية.

**2** وَصِّل الكمبيوتر بالشبكة.

لإعداد اتصال شبكة عند الضرورة، راجع المستندات المرفقة بالكمبيوتر أو محول الشبكة.



**3** رُكِّب وحدة LAN اللاسلكية في جهاز العرض إذا لزم الأمر. راجع دليل المستخدم لجهاز العرض للاطلاع على التعليمات.

**4** شغِّل جهاز العرض.

**5** اضغط على الزر [Menu] في وحدة التحكم عن بعد أو لوحة التحكم، وحدد القائمة شبكة.

**6** شغِّل ميزة دعم شبكة LAN اللاسلكية.

**7** حدد أحد هذه الإعدادات لتوصيل الكمبيوتر بشبكة LAN لاسلكية. تختلف الإعدادات اللازمة حسب جهاز العرض التابع لك.

• أوقف تشغيل إعداد نقطة الوصول البسيطة.

• حدد الخيار متقدم في وضع الاتصال.

**8** حدد خيارات أخرى للشبكة حسب الحاجة. راجع دليل المستخدم لجهاز العرض للاطلاع على التعليمات.

## إعداد جهاز عرض عند الاتصال عبر شبكة LAN سلكية

لتوصيل كمبيوتر بجهاز العرض باستخدام شبكة LAN سلكية، يجب تحديد إعدادات الشبكة في الكمبيوتر وجهاز العرض.

تختلف الإعدادات اللازمة حسب جهاز العرض التابع لك. راجع دليل المستخدم لجهاز العرض للاطلاع على التعليمات.



**1** وَصِّل الكمبيوتر بالشبكة.

لإعداد اتصال شبكة عند الضرورة، راجع المستندات المرفقة بالكمبيوتر أو محول الشبكة.



**2** وَصِّل كبل LAN بجهاز العرض.

**3** شغِّل جهاز العرض.

**4** اضغط على الزر [Menu] في وحدة التحكم عن بعد أو لوحة التحكم، وحدد القائمة شبكة.

**5** حدد إعدادات IP هذه لشبكة LAN السلكية عند الضرورة.

• توفر DHCP: عيِّن DHCP على تشغيل.

• عدم توفر DHCP: عيِّن DHCP على إيقاف ثم أدخل عنوان IP وقناع الشبكة الفرعية وعنوان البوابة لجهاز العرض حسب الحاجة.

**6** بعد الانتهاء من تحديد الإعدادات، احفظها واخرج من القوائم.

9 حدد إعدادات أمان الشبكة حسب الحاجة. استشر مسؤول الشبكة للحصول على مزيد من المعلومات حول اختيار الإعدادات الصحيحة.

10 بعد الانتهاء من تحديد الإعدادات، احفظها واخرج من القوائم.

«ارتباطات ذات صلة  
• "الحلول المتبعة عند تعذر العثور على أجهزة عرض (التوصيل اللاسلكي)" ص 42

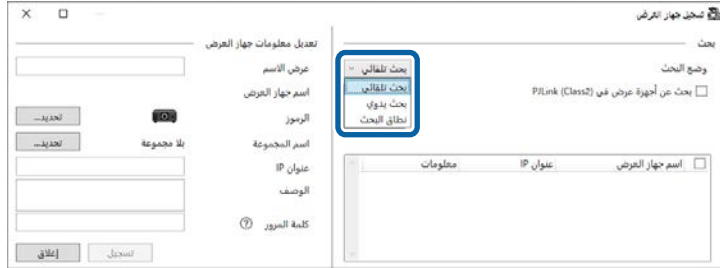
## تسجيل أجهزة العرض

اتبع التعليمات هنا لتسجيل أجهزة العرض وإدارتها عبر شبكة.

«ارتباطات ذات صلة»

• "تسجيل أجهزة عرض للمراقبة" ص 13

3 حدد وضع بحث.



- حدد الوضع بحث تلقائي للبحث عن جهاز العرض في الشبكة نفسها.
- حدد الوضع بحث يدوي للبحث عن جهاز العرض من خلال تحديد عنوان IP. أدخل عنوان IP.
- حدد نطاق البحث للبحث عن جهاز العرض من خلال تعيين نطاق عنوان IP. أدخل عنوان IP في بدء عنوان IP وإنهاء عنوان IP.

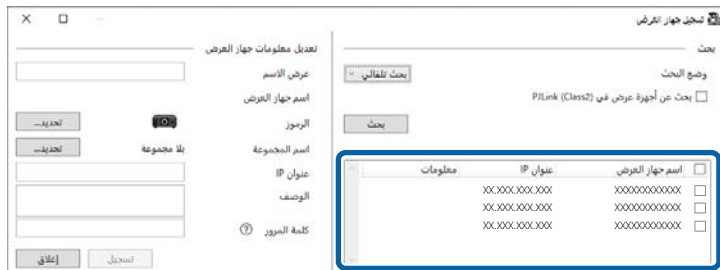
إذا أردت إجراء بحث تلقائي عن أجهزة عرض غير منتجة من Epson وتدعم PjLink Class2، فحدد الخيار بحث عن أجهزة عرض في PjLink (Class2).



4 انقر فوق بحث.

تظهر عندئذ قائمة بأجهزة الشبكة.

5 حدد جهاز العرض الذي تريد تسجيله.



إدارة أجهزة عرض، يجب عليك تسجيلها في برنامج Epson Projector Management. وبعد التسجيل، تظهر حالة جهاز العرض تلقائيًا عند بدء تشغيل برنامج Epson Projector Management.

إذا أردت تسجيل عدد كبير من أجهزة العرض، يمكنك إنشاء مجموعات أجهزة عرض بحيث تتمكن من مراقبة أجهزة العرض والتحكم فيها بوحدات صغيرة.

يمكنك تسجيل ما يصل إلى 2,000 من أجهزة العرض والمجموعات في المجلد. ولمراقبة عدد كبير من أجهزة العرض، تأكد من أن الكمبيوتر التابع لك يلبي متطلبات النظام أو يفوقها.

«ارتباطات ذات صلة»

- "البحث عن أجهزة عرض" ص 13
- "إنشاء مجموعة أجهزة عرض" ص 14
- "متطلبات النظام" ص 9

## البحث عن أجهزة عرض

يمكنك البحث عن أجهزة عرض في المقطع نفسه تلقائيًا أو البحث عن أجهزة عرض من خلال تحديد عنوان IP.

1 ابدأ تشغيل برنامج Epson Projector Management.

• Windows 10: حدد ابدأ، وحدد EPSON Projector ثم حدد Epson Projector Management Ver.X.XX.

• Windows 11: حدد ابدأ، وحدد كل التطبيقات ثم حدد Epson Projector Management Ver.X.XX.

يبدأ عندئذ تشغيل برنامج Epson Projector Management.

2 حدد جهاز العرض من شريط القوائم، وحدد تسجيل جهاز العرض.

تظهر عندئذ شاشة تسجيل جهاز العرض.

6

حدد الإعدادات اللازمة لكل جهاز عرض.

- لتغيير معلومات جهاز عرض مسجل، انقر نقرًا مزدوجًا فوق جهاز العرض في الشاشة الرئيسية لتطبيق Epson Projector Management ثم غير المعلومات الضرورية في شاشة خصائص جهاز العرض.
- لإزالة جهاز عرض مسجل، انقر بزر الماوس الأيمن فوق جهاز العرض في الشاشة الرئيسية لتطبيق Epson Projector Management ثم حدد الخيار حذف.
- قد تظهر رسالة تطلب منك تعيين الإعدادات وضعية الاستعداد على تشغيل الاتصال في قائمة جهاز العرض. حدد نعم لمراقبة أجهزة العرض أثناء وجود جهاز العرض في وضعية الاستعداد (عند إيقاف تشغيل الطاقة).
- في شبكة مستندة إلى DHCP (بروتوكول التهيئة الديناميكية للأجهزة المضيفة)، يمكنك تسجيل وإدارة أي جهاز عرض يتم اكتشافه باستخدام ميزة بحث تلقائي.

«ارتباطات ذات صلة

- "خصائص جهاز العرض - معلومات" ص 48

## إنشاء مجموعة أجهزة عرض

يتيح لك تسجيل أجهزة عرض في مجموعة مراقبة عدة أجهزة عرض والتحكم فيها معًا في وقت واحد. وعندما تحدد مجموعة رئيسية، يمكنك أيضًا مراقبة كل أجهزة العرض المدرجة في عدة مجموعات والتحكم فيها.

1 حدد جهاز العرض من شريط المجموعة، وحدد تسجيل المجموعة.

تظهر عندئذ شاشة تسجيل المجموعة.

2 حدد الإعدادات اللازمة.

1 أدخل اسم جهاز العرض. يظهر هذا الاسم في الشاشة الرئيسية لتطبيق Epson Projector Management. يمكنك إدخال ما يصل إلى 64 حرفًا.

2 يعرض الاسم الذي تم تسجيله لجهاز العرض.

3 حدد الرمز.

4 حدد مجموعة إذا أردت تسجيل جهاز العرض في مجموعة.

5 يعرض عنوان IP لجهاز العرض.


6 أدخل ملاحظات بشأن جهاز العرض، مثل موقعه، إذا لزم الأمر. يتم عرض الملاحظات المدخلة في خصائص جهاز العرض. يمكنك إدخال ما يصل إلى 60 حرفًا.

7 إذا تم تعيين كلمة مرور لجهاز العرض، فأدخلها هنا. إذا لم تدخل كلمة المرور الصحيحة، فلا يمكنك مراقبة جهاز العرض أو التحكم فيه حتى بعد تسجيله. للاطلاع على مزيد من المعلومات حول كلمات المرور، راجع دليل المستخدم لجهاز العرض.

7 انقر فوق تسجيل.

8 لتسجيل أجهزة عرض إضافية، كرر الخطوات من 5 إلى 7.

تظهر أجهزة العرض في الشاشة الرئيسية لتطبيق Epson Projector Management.

للتحقق من أجهزة العرض المدرجة في المجموعة، حدد رمز  عرض التجميع في النافذة الرئيسية.

«ارتباطات ذات صلة»  
• "مراقبة أجهزة العرض" ص 17

1 أدخل اسم المجموعة. يمكنك إدخال ما يصل إلى 64 حرفًا.

2 حدد الرمز.

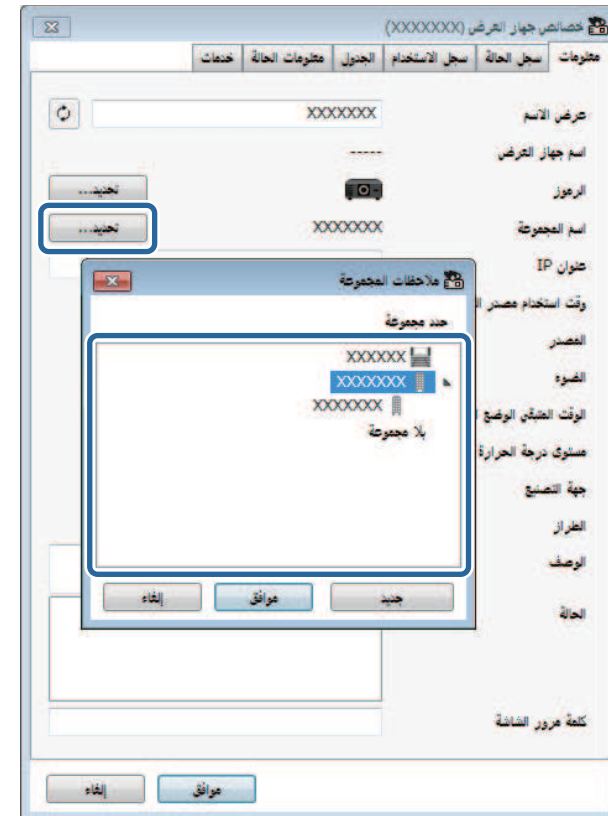
3 حدد مجموعة رئيسية إذا أردت تسجيل مجموعة فرعية بها. يجب عليك إنشاء مجموعة رئيسية قبل إضافة مجموعات فرعية إليها.

3 انقر فوق تسجيل.

تظهر المجموعة المسجلة في الشاشة الرئيسية لتطبيق Epson Projector Management.

4 انقر نقرًا مزدوجًا فوق رمز جهاز العرض الذي تريد تسجيله في المجموعة.

5 حدد المجموعة التي تريد تسجيل جهاز العرض فيها ثم انقر فوق موافق.



## مراقبة أجهزة العرض والتحكم فيها

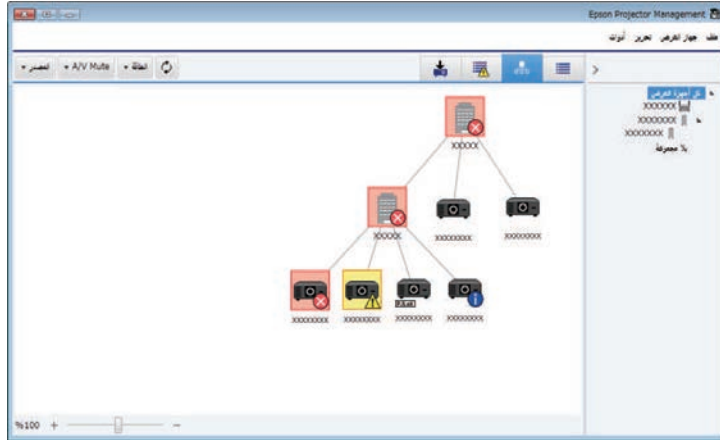
اتبع التعليمات التالية لمراقبة أجهزة العرض المسجلة والتحكم فيها.

«ارتباطات ذات صلة»

- "مراقبة أجهزة العرض" ص 17
- "عرض تفاصيل حالة جهاز العرض" ص 20
- "التحكم في أجهزة العرض" ص 21



لنقل موضع رمز المجموعة، اسحب الرمز وأسقطه.



#### اختصارات لوحة المفاتيح

يمكنك استخدام اختصارات لوحة المفاتيح التالية:

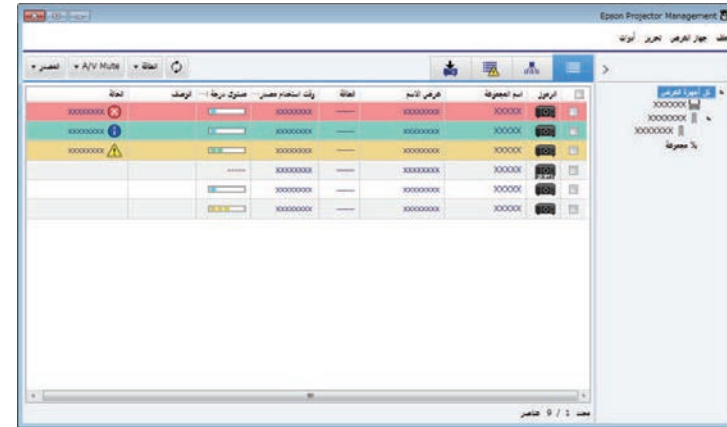
الوظيفة	أمر لوحة المفاتيح
تكبير العرض.	[+] + Ctrl
	+ Ctrl + التمرير لأعلى بعجلة الماوس
تصغير العرض.	[-] + Ctrl
	+ Ctrl + التمرير لأسفل بعجلة الماوس

قائمة الأخطاء

انقر فوق رموز العرض في الشاشة الرئيسية لبرنامج Epson Projector Management لتحديد نوع نافذة المراقبة التي تريد عرضها.

#### عرض قائمة التفاصيل

يمكنك التحقق من حالة جهاز العرض على هيئة قائمة. للتحقق من حالة أجهزة العرض في مجموعة معينة، حدد المجموعة من قائمة المجموعات.



#### عرض التجميع

يمكنك التحقق من مجموعات أجهزة العرض في مخطط هرمي متدرج. عند إظهار مجموعة أو إخفاؤها، انقر نقرًا مزدوجًا على رمز المجموعة أو اسمها في قائمة المجموعات. عند إخفاء أجهزة العرض في المجموعة، يظهر رمز المجموعة داخل إطار دائري.

- لتغيير العنصر المعروض أو الترتيب في عرض قائمة التفاصيل و قائمة الأخطاء، غيّر إعداد قائمة العرض في شاشة إعداد البيئة.
- لتمكين المراقبة أو تعطيلها، انقر بزر الماوس الأيمن فوق جهاز العرض لتحديد تم تمكين المراقبة أو تم تعطيل المراقبة في الشاشة الرئيسية لتطبيق Epson Projector Management.
- لمراقبة أجهزة عرض حتى عندما تكون في وضعية الاستعداد (عند إيقاف تشغيل الطاقة)، حدد تشغيل الاتصال عند إعداد وضعية الاستعداد في قائمة جهاز العرض. حدد أيضاً إعداد المنفذ الصحيح إذا لم الأمر.



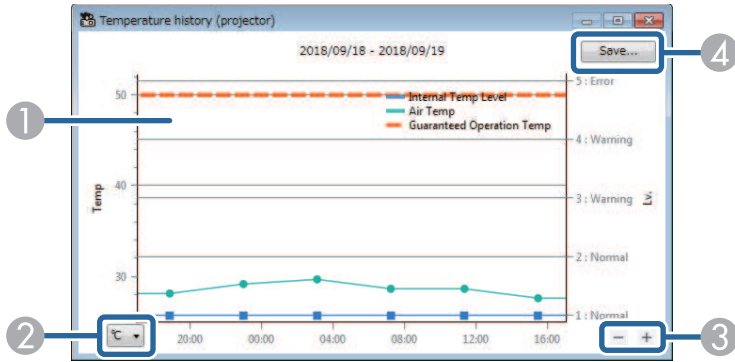
«ارتباطات ذات صلة»

- "عرض الرسوم البيانية لدرجة حرارة جهاز العرض" ص 18

## عرض الرسوم البيانية لدرجة حرارة جهاز العرض

يمكنك عرض معلومات درجة حرارة أجهزة العرض في رسوم بيانية.

انقر بزر الماوس الأيمن فوق جهاز العرض في عرض قائمة التفاصيل وحدد سجل درجات الحرارة.



1 لون الخلفية

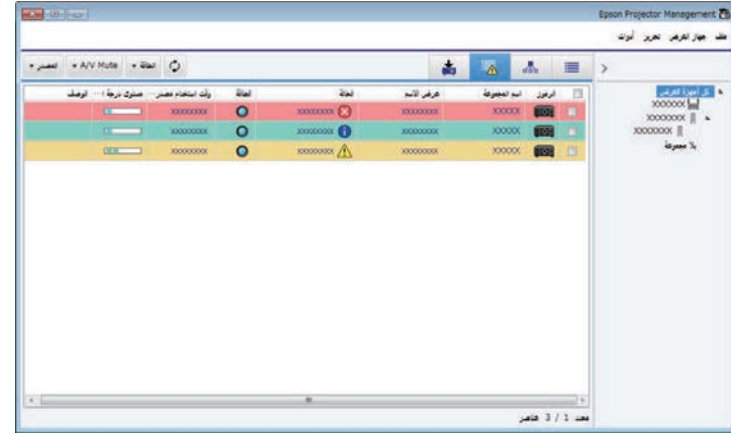
أزرق: يتطلب عناية فورية.

أصفر: حالة تحذير

أحمر: حالة خطأ

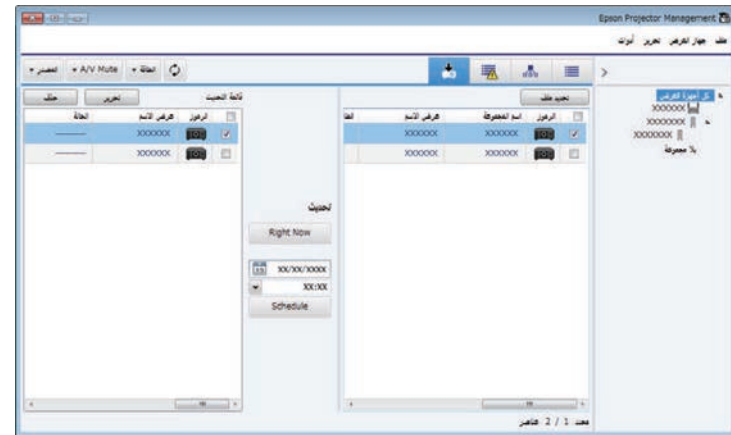
2 يبذل وحدة القياس المعروضة بين الدرجات المئوية والفهرنهايت.

يمكنك التحقق من قائمة بأجهزة العرض الموجودة حالياً بحالة خطأ أو تحذير فقط. للتحقق من حالة أجهزة العرض في مجموعة معينة، حدد المجموعة من قائمة المجموعات. لعرض الحل، حرّك المؤشر فوق معلومات الخطأ.



قائمة التحديث

يمكنك إدارة تحديثات البرامج الثابتة لجهاز العرض.



3 يكبر الرسم البياني أو يصغره.

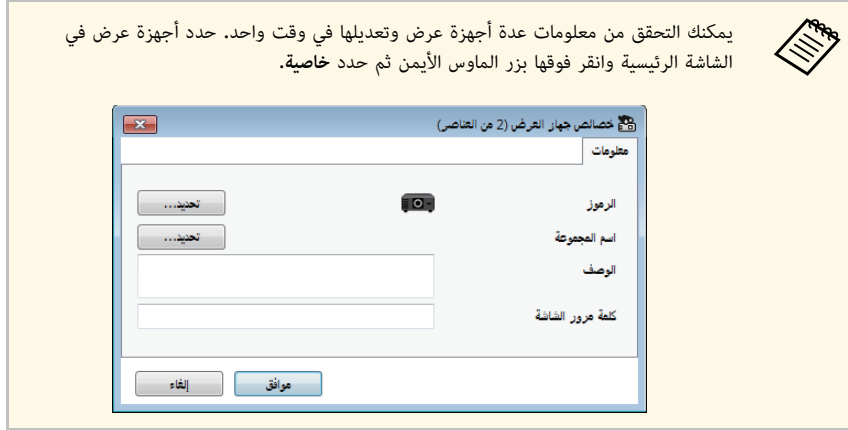
4 يحفظ سجل درجات الحرارة في ملف بتنسيق CSV.

يمكنك التنقل حول الرسم البياني من خلال الضغط مع الاستمرار على زر الماوس الأيمن في أي نقطة على الرسم البياني وتحريك الماوس يمينًا أو يسارًا.



- يمكنك عرض معلومات درجة الحرارة لمدة 30 يومًا كحد أقصى.
- لا يتم الحصول على معلومات درجة الحرارة إلا عندما يكون برنامج **Epson Projector Management** قيد التشغيل.
- قد لا تتطابق القيمة المشار إليها في الرسم البياني مع درجة الحرارة الحقيقية. استخدم القيمة على سبيل الاسترشاد. راجع دليل المستخدم لجهاز العرض للاطلاع على تفاصيل حول درجة حرارة تشغيل جهاز العرض.
- يمكنك عرض رسوم بيانية لما يصل إلى 4 أجهزة عرض في وقت واحد.
- لا تتوفر هذه الوظيفة إلا في الطرز المدعومة.

- خدمات: يعرض معلومات فنية عن الخدمة. (تُستخدم عادة من قبل دعم Epson فقط).



- «ارتباطات ذات صلة»
- "شاشة خصائص جهاز العرض" ص 48

يمكنك مراجعة معلومات تفصيلية حول حالة جهاز العرض في شاشة خصائص جهاز العرض.

1

في الشاشة الرئيسية لتطبيق Epson Projector Management، انقر نقرًا مزدوجًا فوق جهاز العرض الذي تريد التحقق منه.

تظهر عندئذ شاشة خصائص جهاز العرض.



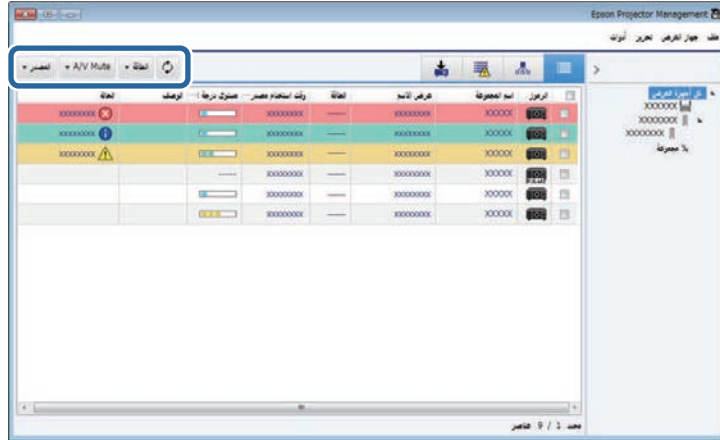
2

انقر فوق زر علامة التبويب للتحقق من كل نوع معلومات على حدة.

- معلومات: يعرض معلومات عامة حول جهاز العرض.
- سجل الحالة: يعرض سجل أخطاء جهاز العرض.
- سجل الاستخدام: يعرض سجل استخدام جهاز العرض على هيئة رسم بياني.
- الجدول: يعرض الجدول المعين لجهاز العرض أو المجموعة الرئيسية لجهاز العرض.
- معلومات الحالة: يعرض معلومات حول حالة جهاز العرض.

انقر فوق أزرار التحكم في جهاز العرض لإجراء العمليات التالية.

2

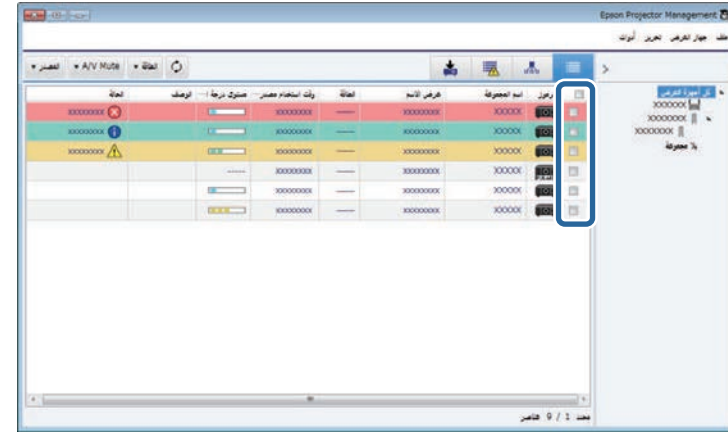


- تحديث: يحدّث معلومات جهاز العرض.
- الطاقة: يشغّل جهاز العرض أو يوقف تشغيله.
- A/V Mute: يشغّل ميزة كتم صوت A/V أو الغالق بجهاز العرض أو يوقف تشغيلها.
- المصدر: يبدّل مصدر الإدخال بجهاز العرض. (متوفر لأجهزة عرض Epson فقط).

يمكنك التحكم في جهاز العرض المحدد باستخدام أزرار التحكم في جهاز العرض في الشاشة الرئيسية لتطبيق Epson Projector Management.

1

في الشاشة الرئيسية لتطبيق Epson Projector Management، حدد جهاز العرض الذي تريد التحكم فيه. يمكنك تحديد عدة أجهزة عرض أو جميعها من خلال تحديد خانات الاختيار حسب الضرورة.



3

- انقر بزر الماوس الأيمن فوق جهاز عرض Epson في القائمة لإجراء العمليات التالية.
- التحكم في الويب: يتيح لك تحديد إعدادات جهاز العرض والتحكم في العرض الضوئي باستخدام متصفح ويب.
  - وصول للكاميرا عن بعد: يتيح لك فحص الصورة الملتقطة عن بُعد بكاميرا جهاز العرض عبر متصفح ويب.
  - الإعداد التلقائي: يتيح لك استخدام ميزة الإعداد التلقائي بجهاز العرض، مثل معايرة اللون أو مطابقة الشاشات. يمكنك أيضًا تحديد إلغاء وضع التحديث.

- لا تتوفر عمليات الطاقة وA/V Mute والمصدر أثناء استخدام ميزة الإعداد التلقائي.
- راجع دليل المستخدم لجهاز العرض للاطلاع على تفاصيل حول ميزتي وصول للكاميرا عن بعد والإعداد التلقائي، إن وُجدا.



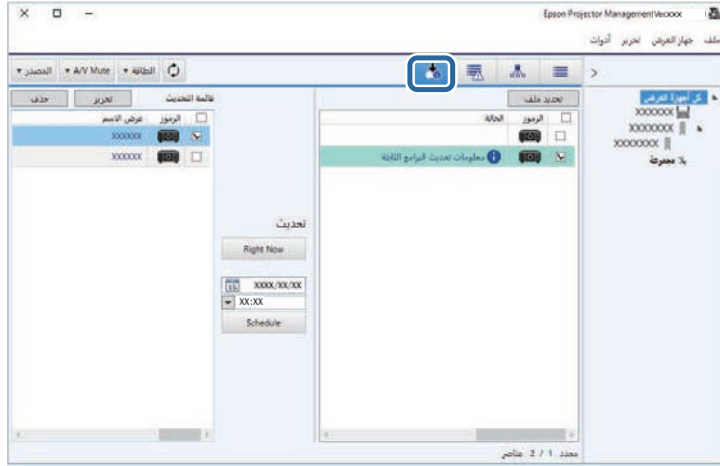
## تحديث البرامج الثابتة ونسخ إعدادات القائمة

اتبع التعليمات هنا لتحديث أجهزة العرض باستخدام أحدث إصدار من البرامج الثابتة أو نسخ إعدادات القائمة بجهاز العرض.

«ارتباطات ذات صلة»

- "تحديث البرامج الثابتة" ص 23
- "نسخ إعدادات قائمة جهاز العرض دفعة واحدة" ص 26

1 انقر فوق رمز قائمة التحديث في الشاشة الرئيسية لبرنامج Epson Projector Management لفتح نافذة قائمة التحديث.



عند ظهور معلومات تحديث البرامج الثابتة في عمود الحالة بالجزء الأيمن، يمكنك تحديث أجهزة العرض هذه.

- يمكنك عرض ملاحظات إصدار البرامج الثابتة الجديدة بالنقر بزر الماوس الأيمن فوق ملاحظات إصدار البرامج الثابتة.
- يتم عرض معلومات تحديث البرامج الثابتة أيضاً عند توفر تحديث للبرامج الثابتة للجهاز الذكي (الطرز المعنية فقط).

يمكنك تحديث البرامج الثابتة لجهاز عرض وجهاز ذكي (الطرز المعنية فقط) عبر شبكة سلكية. توزع البرامج الثابتة الجديدة عبر الشبكة أو يمكنك تنزيلها من مركز دعم Epson. يمكنك عندئذ تحديث البرامج الثابتة في الحال أو تحديد الوقت الذي تريد حدوث عملية تحديث البرامج الثابتة فيه.

عند تحديث البرامج الثابتة، تأكد مما يلي:

- توصيل جهاز العرض باستخدام نظام شبكة سلكية.
- تشغيل جهاز العرض أو تعيين وضعية الاستعداد على تشغيل الاتصال بجهاز العرض.

### تنبيه

- لا يمكنك استخدام جهاز العرض أثناء تحديث البرامج الثابتة.
- لا تفصل كبل طاقة جهاز العرض أثناء تحديث البرامج الثابتة. إذا تم إغلاق جهاز العرض فجأة أثناء التحديث، فقد لا تتم كتابة البرامج الثابتة بشكل صحيح؛ مما قد يؤدي إلى حدوث خلل وظيفي بجهاز العرض. لا تتحمل Epson مسؤولية عن أي إخفاقات في تحديث البرامج الثابتة وتكاليف التصليح المرتبطة بها بسبب حالات انقطاع التيار الكهربائي أو أخطاء اتصال أو المشاكل الأخرى التي قد تُسبب مثل هذه الإخفاقات.
- لا تحدث البرامج الثابتة عندما يكون جهاز العرض قيد إجراء أي عملية أخرى.

### «ارتباطات ذات صلة

- "التحديث إلى برامج ثابتة جديدة موجودة على شبكة" ص 23
- "تحديث البرامج الثابتة المنزلة إلى الكمبيوتر" ص 24

## التحديث إلى برامج ثابتة جديدة موجودة على شبكة

عند توفر برامج ثابتة جديدة، يظهر إشعار في الشاشة الرئيسية ويمكنك تحديد الوقت الذي تريد حدوث عملية تحديث البرامج الثابتة فيه.

لتلقي إشعارات بأحدث إصدارات البرامج الثابتة، نفذ الخطوات التالية:

- ابدأ تشغيل برنامج Epson Projector Management.
- حدد أدوات من شريط القوائم، وحدد إعداد البيئة < علامة التبويب الشاشة > التمكين لتسلم معلومات حول تحديثات البرامج الثابتة.
- تحقق من خيارات إعدادات الخادم الوكيل في علامة التبويب الشاشة وغيّرهما إذا لزم الأمر.

- عند تحديد التمكين لتسلم معلومات حول تحديثات البرامج الثابتة، يتحقق البرنامج بشكل تلقائي بحثاً عن معلومات تحديث البرامج الثابتة كل 14 يومًا.
- حدد الخيار تحقق عند التحقق بشكل فوري بحثاً عن معلومات تحديث البرامج الثابتة.

يتم تحديث البرامج الثابتة في التاريخ والوقت اللذين حددتهما، وتضيء لمبة بيان الحالة في جهاز العرض. عند اكتمال تحديث البرامج الثابتة، يتوقف جهاز العرض عن العمل ويدخل في وضع الاستعداد. أثناء التحديث، يمكنك التحقق من حالة تحديث البرامج الثابتة في الجزء الأيمن من نافذة قائمة التحديث.

- لا تغلق برنامج Epson Projector Management أثناء تحديث البرامج الثابتة.
- تظهر رسالة تأكيد إذا حاولت إغلاق برنامج Epson Projector Management عند وجود عملية تحديث مجدولة قيد التشغيل. لا يتم تنفيذ عمليات التحديث المجدولة إلا عندما يكون برنامج Epson Projector Management قيد التشغيل.
- قد يلزم تهيئة إعدادات الشبكة بجهاز العرض بعد تحديث البرامج الثابتة؛ حيث إن إعدادات الشبكة ربما تكون قد تغيرت بسبب عملية تحديث البرامج الثابتة.

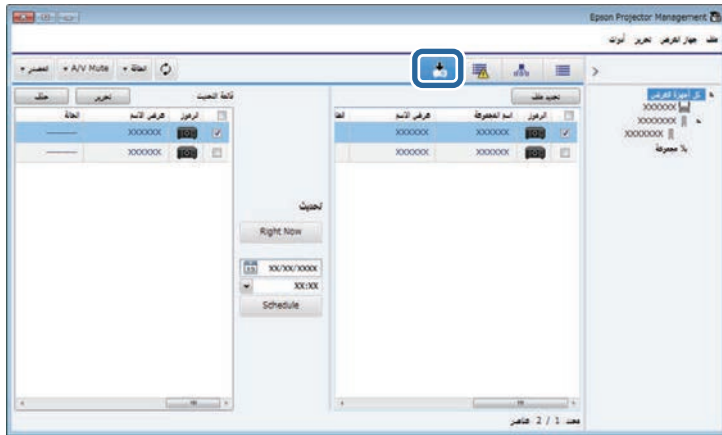


## تحديث البرامج الثابتة المنزلة إلى الكمبيوتر

يمكنك تحديث البرامج الثابتة من خلال تنزيل ملف البرامج الثابتة يدويًا.

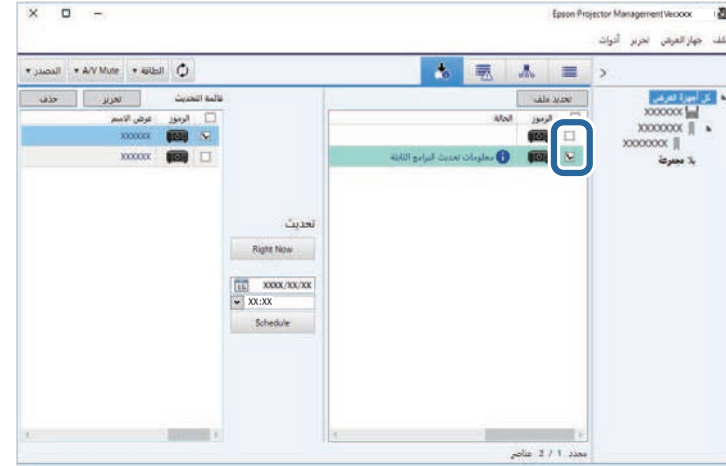
اتصل بأقرب مركز دعم Epson لمعرفة مزيد من المعلومات حول الحصول على البرامج الثابتة لجهاز العرض.

1 انقر فوق رمز قائمة التحديث في الشاشة الرئيسية لبرنامج Epson Projector Management لفتح نافذة قائمة التحديث.



2 انقر فوق تحديد ملف لتحديد ملف البرامج الثابتة.

2 حدد جهاز العرض الذي تريد تحديثه. يمكنك تحديد عدة أجهزة عرض أو جميعها من خلال تحديد خانة الاختيار حسب الضرورة.



3 حدد إحدى الطرق التالية لتحديث البرامج الثابتة.

- انقر فوق **Right Now** لبدء تحديث البرامج الثابتة في الحال.
- حدد التاريخ والوقت اللذين تريد تحديث البرامج الثابتة فيهما ثم انقر فوق **Schedule** لجدولة التحديث.

يظهر جدول التحديث في الجزء الأيمن من نافذة قائمة التحديث.

إذا توفر تحديث برامج ثابتة للجهاز الذكي لجهاز العرض المحدد، يتم أيضًا عرض تحديث البرامج الثابتة للجهاز الذكي (الطُرز المعنية فقط).

- لتغيير جدول التحديث، حدد الجدول في الجزء الأيمن وانقر فوق تحرير.
- لحذف جدول التحديث، حدد الجدول في الجزء الأيمن وانقر فوق حذف.
- يمكنك عرض ما يصل إلى 500 جدول في الجزء الأيمن من نافذة قائمة التحديث. عندما يزيد عدد الجداول عن 500، يتم حذف جداول حسب الضرورة بداية من الجدول الأقدم.
- لحذف كل الجداول المكتملة، انقر بزر الماوس الأيمن فوق أي نقطة في الجزء الأيمن وحدد حذف الجداول القديمة.





تظهر عندئذ شاشة معلومات الملف.

أُكِّد معلومات الملف وانقر فوق إغلاق.

تظهر أجهزة العرض التي يمكن تحديثها باستخدام ملف البرامج الثابتة هذا في الجزء الأيسر من نافذة قائمة التحديث.

حدد جهاز العرض الذي تريد تحديثه. يمكنك تحديد عدة أجهزة عرض أو جميعها من خلال تحديد خانة الاختيار حسب الضرورة.

5

حدد إحدى الطرق التالية لتحديث البرامج الثابتة.

- انقر فوق **Right Now** لبدء تحديث البرامج الثابتة في الحال.
- حدد التاريخ والوقت اللذين تريد تحديث البرامج الثابتة فيهما ثم انقر فوق **Schedule** لجدولة التحديث.

يظهر جدول التحديث في الجزء الأيمن من نافذة قائمة التحديث.

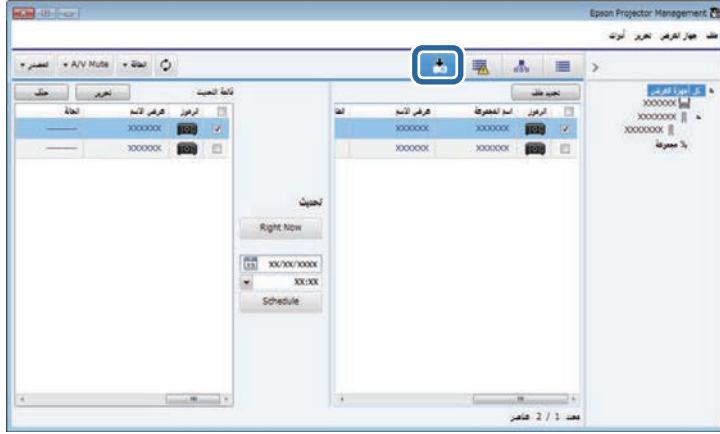
إذا توفر تحديث برامج ثابتة للجهاز الذكي لجهاز العرض المحدد، يتم أيضاً عرض تحديث البرامج الثابتة للجهاز الذكي (الطرز المعنية فقط).

- لتغيير جدول التحديث، حدد الجدول في الجزء الأيمن وانقر فوق تحرير.
- لحذف جدول التحديث، حدد الجدول في الجزء الأيمن وانقر فوق حذف.
- يمكنك عرض ما يصل إلى 500 جدول في الجزء الأيمن من نافذة قائمة التحديث. عندما يزيد عدد الجداول عن 500، يتم حذف جداول حسب الضرورة بداية من الجدول الأقدم.
- لحذف كل الجداول المكتملة، انقر بزر الماوس الأيمن فوق أي نقطة في الجزء الأيمن وحدد حذف الجداول القديمة.

يتم تحديث البرامج الثابتة في التاريخ والوقت اللذين حددتهما، وتضيء لمبة بيان الحالة في جهاز العرض. عند اكتمال تحديث البرامج الثابتة، يتوقف جهاز العرض عن العمل ويدخل في وضع الاستعداد. أثناء التحديث، يمكنك التحقق من حالة تحديث البرامج الثابتة في الجزء الأيمن من نافذة قائمة التحديث.

- لا تغلق برنامج Epson Projector Management أثناء تحديث البرامج الثابتة.
- تظهر رسالة تأكيد إذا حاولت إغلاق برنامج Epson Projector Management عند وجود عملية تحديث مجدولة قيد التشغيل. لا يتم تنفيذ عمليات التحديث المجدولة إلا عندما يكون برنامج Epson Projector Management قيد التشغيل.
- قد يلزم تهيئة إعدادات الشبكة بجهاز العرض بعد تحديث البرامج الثابتة؛ حيث إن إعدادات الشبكة ربما تكون قد تغيرت بسبب عملية تحديث البرامج الثابتة.

1 انقر فوق رمز قائمة التحديث في الشاشة الرئيسية لبرنامج Epson Projector Management لفتح نافذة قائمة التحديث.



2 في الجزء الأيسر من نافذة قائمة التحديث، انقر بزر الماوس الأيمن فوق جهاز العرض الذي تريد نسخ إعدادات القائمة منه وحدد عرض بيانات تهيئة جهاز العرض.

3 حدد المجلد الذي تريد تنزيل ملف تهيئة قائمة جهاز العرض إليه.

4 حدد أحد الخيارات التالية.

- انقر فوق **Right Now** لبدء تنزيل ملف التهيئة في الحال.
  - حدد التاريخ والوقت اللذين تريد تنزيل ملف التهيئة فيهما ثم انقر فوق **Schedule** لجدولة التنزيل.
- يمكنك التحقق من حالة التنزيل في الجزء الأيمن من نافذة قائمة التحديث.
- عند اكتمال التنزيل، يتوقف تشغيل جهاز العرض ويدخل في وضع الاستعداد.

عند حفظ الملف المنزّل في محرك أقراص USB محمول ونسخ إعدادات القائمة باستخدامه، تأكد من توافق اسم الملف مع الشرطين التاليين المتعارف عليهما.

- استخدام حروف أحادية البابت فقط.
- بدء اسم الملف بالمقطع "PJCONFDATA".

يمكنك نسخ إعدادات القائمة من جهاز عرض إلى واحد أو أكثر من أجهزة العرض الأخرى التي من الطراز نفسه وبها إصدار البرامج الثابتة نفسه. يتيح لك ذلك عمل نسخة طبق الأصل من إعدادات قائمة جهاز العرض بسرعة عبر عملية إعداد دفعي.

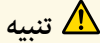
يمكنك نسخ إعدادات القائمة عبر عملية إعداد دفعي في الحال أو تحديد وقت معين لنسخها.

عند نسخ إعدادات القائمة، تأكد مما يلي:

- توصيل جهاز العرض باستخدام نظام شبكة سلكية.
- تشغيل جهاز العرض أو تعيين وضعية الاستعداد على تشغيل الاتصال بجهاز العرض.
- لا تُنسخ جميع إعدادات القائمة إلى جهاز عرض آخر، مثل الإعدادات التالية.
- إعدادات قائمة شبكة (ماعدًا قائمة بريد وقائمة أخرى)
- ساعات المصباح والحالة من قائمة معلومات

نُفذ عملية الإعداد الدفعي قبل ضبط إعدادات الصورة، مثل الانحراف. يتم أيضًا تطبيق قيم ضبط الصورة على أجهزة عرض أخرى واستبدال عمليات الضبط التي أجريتها قبل تنفيذ عملية الإعداد الدفعي.

عندما تنسخ إعدادات القائمة من جهاز عرض إلى آخر يتم أيضا نسخ شعار المستخدم. لا تُسجل أي معلومات لا تريد إتاحتها للمشاركة بين عدة أجهزة عرض، مثل شعار المستخدم.



تنبيه

- لا يمكنك استخدام جهاز العرض أثناء نسخ إعدادات قائمة جهاز العرض دفعة واحدة.
- لا تفصل كبل طاقة جهاز العرض أثناء نسخ إعدادات القائمة. إذا تم إغلاق جهاز العرض فجأة أثناء النسخ، فقد لا تتم كتابة التهيئة بشكل صحيح؛ مما قد يؤدي إلى حدوث خلل وظيفي بجهاز العرض. لن تتحمل Epson مسؤولية أعطال إعدادات الدفع وتكاليف التصليح المرتبطة بسبب انقطاع التيار الكهربائي أو أخطاء الاتصال أو المشاكل الأخرى التي قد تُسبب مثل هذه الأعطال.

«ارتباطات ذات صلة

- "تنزيل ملف تهيئة جهاز عرض" ص 26
- "نسخ ملف تهيئة جهاز عرض" ص 27

## تنزيل ملف تهيئة جهاز عرض

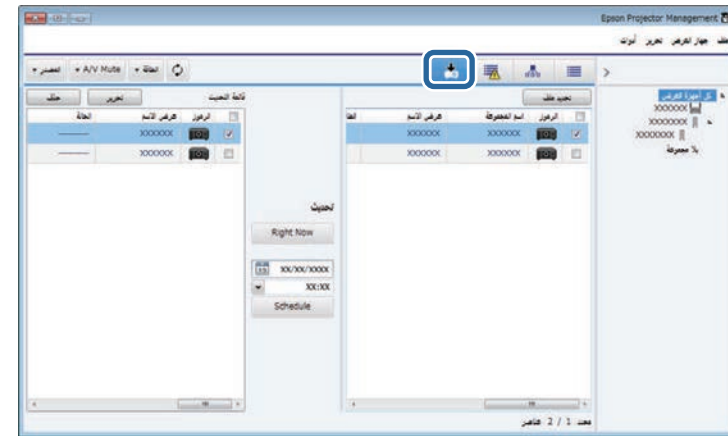
يمكنك تنزيل ملف تهيئة يحتوي على إعدادات القائمة من جهاز عرض بحيث يمكنك نسخها إلى جهاز عرض آخر.

## نسخ ملف تهيئة جهاز عرض

بعد تنزيل ملف تهيئة يحتوي على إعدادات القائمة من جهاز عرض، يمكنك نسخ الإعدادات في الملف إلى جهاز عرض آخر.

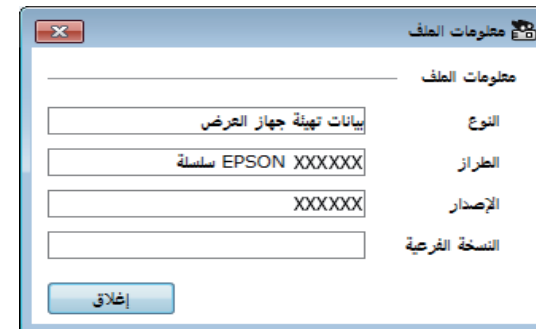
1

انقر فوق رمز قائمة التحديث في الشاشة الرئيسية لبرنامج Epson Projector Management لفتح نافذة قائمة التحديث.



2

انقر فوق تحديد ملف لتحديد ملف التهيئة الذي نزلته. تظهر عندئذ شاشة معلومات الملف.



3

أكد معلومات الملف وانقر فوق إغلاق.

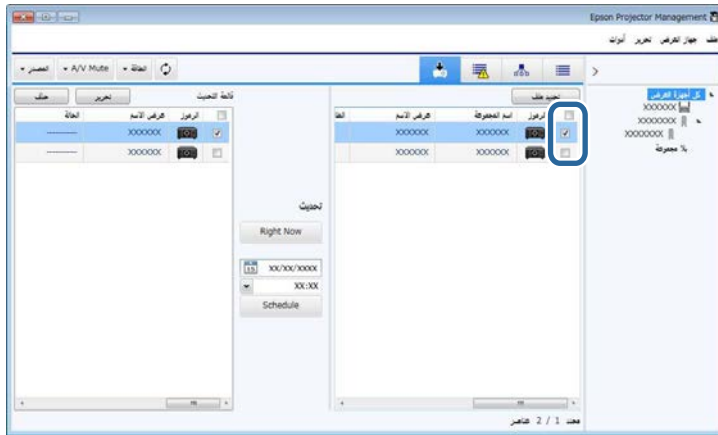
تظهر أجهزة العرض التي يمكن تحديثها باستخدام ملف التهيئة هذا في الجزء الأيسر من نافذة قائمة التحديث.



لا يمكنك تحديث أجهزة العرض إلا إذا كانت من الطراز نفسه وبها إصدار البرامج الثابتة نفسه المستخدم في جهاز العرض الذي حصلت على ملف التهيئة منه.

4

حدد جهاز العرض الذي تريد نسخ ملف التهيئة إليه. يمكنك تحديد عدة أجهزة عرض أو جميعها من خلال تحديد خانات الاختيار حسب الضرورة.



5

حدد إحدى الطرق التالية لنسخ إعدادات القائمة.

- انقر فوق **Right Now** لبدء نسخ الإعدادات القائمة في الحال.
- حدد التاريخ والوقت اللذين تريد نسخ الإعدادات فيهما ثم انقر فوق **Schedule** لجدولة التحديث. يظهر جدول التحديث في الجزء الأيمن من نافذة قائمة التحديث.

- لتغيير جدول النسخ، حدد الجدول في الجزء الأيمن وانقر فوق تحرير.
- لحذف جدول النسخ، حدد الجدول في الجزء الأيمن وانقر فوق حذف.
- يمكنك عرض ما يصل إلى 500 جدول في الجزء الأيمن من نافذة قائمة التحديث. عندما يزيد عدد الجداول عن 500، يتم حذف جداول حسب الضرورة بداية من الجدول الأقدم.
- لحذف كل الجداول المكتملة، انقر بزر الماوس الأيمن فوق أي نقطة في الجزء الأيمن وحدد حذف الجداول القديمة.



يتم نسخ إعدادات القائمة في التاريخ والوقت اللذين حددتهما، وتضيء لمبة بيان الحالة في جهاز العرض. عند اكتمال العملية، يتوقف جهاز العرض عن العمل ويدخل في وضع الاستعداد. أثناء النسخ، يمكنك التحقق من حالة نسخ القائمة في الجزء الأيمن من نافذة قائمة التحديث.

- لا تغلق برنامج Epson Projector Management أثناء نسخ إعدادات القائمة.
- تظهر رسالة تأكيد إذا حاولت إغلاق برنامج Epson Projector Management عند وجود عملية نسخ مجدولة قيد التشغيل. لا يتم تنفيذ عمليات النسخ المجدولة إلا عندما يكون برنامج Epson Projector Management قيد التشغيل.



## استخدام وظائف إضافية

اتباع التعليمات هنا لاستخدام الميزات الإضافية المتوفرة عبر برنامج Epson Projector Management.

### « ارتباطات ذات صلة

- "جدولة أحداث جهاز العرض" ص 30
- "ضبط إعدادات الأمان" ص 32
- "إرسال إشعارات بالبريد الإلكتروني" ص 33
- "ميزة Message Broadcasting" ص 34
- "تصدير ملف تعريف إلى برنامج Epson iProjection" ص 38
- "حفظ ملفات سجلات جهاز العرض" ص 39
- "تحديث المعلومات المسجلة" ص 40

يمكنك جدولة الأحداث بحيث تُنفَّذ تلقائيًا في جهاز العرض.

وينفَّذ جهاز العرض العمليات التالية في التاريخ والوقت المعيّنين بالجدول الذي تم إعداده.

• الطاقة تشغيل/إيقاف تشغيل

• A/V Mute

• تبديل مصادر الدخل

• Message Broadcasting

• الإعدادات التلقائي (متوفر فقط لأجهزة العرض التي تدعم معايرة اللون أو مطابقة الشاشات أو معايرة الضوء أو وضع التحديث).

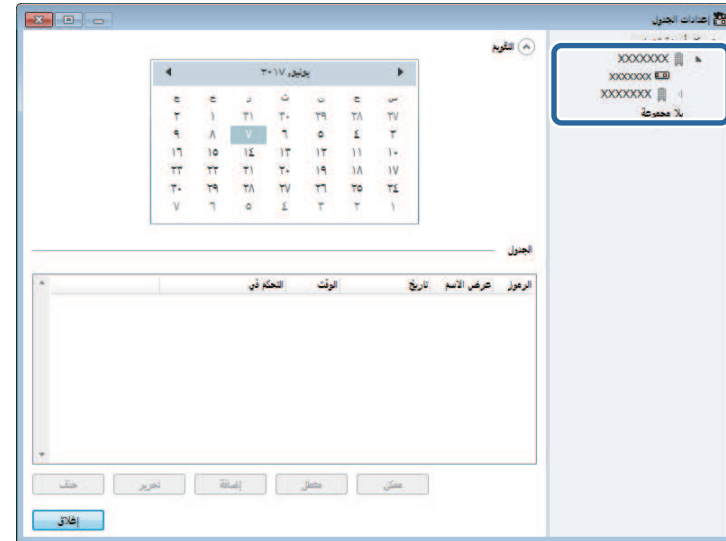
يجب أيضًا أن يكون برنامج Epson Projector Management قيد التشغيل في الكمبيوتر في الوقت المعيّن لتنفيذ الأحداث المجدولة

لا يمكنك جدولة أحد تحديثات البرامج الثابتة في هذه الشاشة. يمكنك جدولته في نافذة قائمة التحديث.



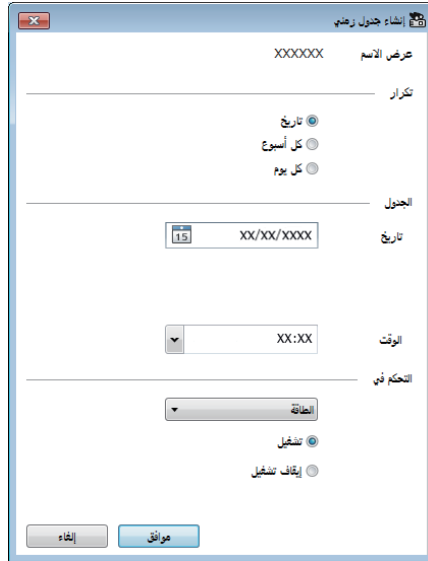
1 حدد أدوات من شريط القوائم، وحدد الجدول < إعدادات الجدول.

2 حدد أجهزة العرض أو المجموعات التي تريد جدولة حدث لها.



3 حدد إضافة.

4 حدد تاريخ الحدث المجدول ووقته ثم حدد العملية التي تريد إجرائها.



• إذا تمت جدولة حدث يتطلب تشغيل جهاز العرض، يتم تشغيل جهاز العرض تلقائيًا حتى لو لم يتم تحديد حدث لتشغيل الطاقة.

• قبل تنشيط ميزة الإعداد التلقائي، اسمح للصورة المعروضة بأن تصبح مشرقة بشكل ثابت وخالية من أي ارتعاش. وتأكد من تحديد حدث تشغيل طاقة قبل حدث الإعداد التلقائي حتى تسمح للصورة المعروضة بأن تصبح مشرقة بشكل ثابت.

• شغّل كل أجهزة العرض قبل استخدام ميزة الإعداد التلقائي. وتأكد من تحديد حدث تشغيل طاقة لكل أجهزة العرض التي تريد استخدام ميزة الإعداد التلقائي فيها.

5 حدد الخيار موافق لحفظ الإعدادات.

يتم عندئذ حفظ جدول الأحداث.



- لتعديل جدول الأحداث، حدد الحدث في شاشة إعدادات الجدول ثم حدد الخيار تحرير.
- لإزالة حدث مجدول، حدد الحدث في شاشة إعدادات الجدول ثم حدد الخيار حذف.
- لتمكين الحدث المجدول أو تعطيله بدون إزالته من القائمة، حدد الحدث في شاشة إعدادات الجدول ثم حدد الخيار ممكن/معطل.
- لتمكين كل الأحداث المجدولة أو تعطيلها، حدد أدوات من شريط القوائم، وحدد الجدول ثم حدد تمكين الجدولة/تعطيل الجدول.

#### ◀ ارتباطات ذات صلة

- "خصائص جهاز العرض - الجدول" ص 50
- "تحديث البرامج الثابتة ونسخ إعدادات القائمة" ص 22

**4** نَفِّذ أحد الإجراءات التالية:

- إنشاء كلمة مرور للمرة الأولى: اترك حقل كلمة المرور القديمة فارغًا.
- تغيير كلمة مرور قديمة: أدخل كلمة المرور الحالية في حقل كلمة المرور القديمة.

**5** أدخل كلمة مرور جديدة في حقل كلمة المرور الجديدة. يمكن إدخال كلمة مرور بطول يصل إلى 16 حرفًا أجنبيًا رقميًا.

**6** أدخل كلمة المرور نفسها مرة أخرى في حقل كلمة المرور الجديدة (تأكيد).

**7** انقر فوق موافق.

يتم عندئذ حفظ كلمة المرور.

### تقييد استخدام التطبيق

يمكنك قفل وظائف التطبيق بحيث يتعذر الوصول إليها بواسطة أي طرف ثالث.

عند تعيين كلمة مرور، يجب إدخالها لتحرير قفل التطبيق. فاستخدام كلمة مرور من شأنه تحسين أمان التطبيق.



افتح قائمة أدوات ثم حدد قفل التطبيق.

يتم قفل التطبيق ولا يمكن إجراء أي عمليات باستثناء فتحه وإغلاقه وتعطيل ميزة قفل التطبيق.

لإلغاء قفل التطبيق، افتح قائمة أدوات ثم حدد إلغاء قفل التطبيق. إذا لم يتم تعيين أي كلمة مرور، يمكنك ترك هذه الحقول فارغة والاكتفاء بالنقر فوق موافق في النافذة لإدخال كلمة المرور.

يمكنك تحسين أمان برنامج Epson Projector Management من خلال تقييد الوصول إلى التطبيق ومنع أي شخص من تغيير إعداداته.

«ارتباطات ذات صلة»

- "تعيين كلمة المرور" ص 32
- "تقييد استخدام التطبيق" ص 32

### تعيين كلمة المرور

يمكنك تعيين كلمة المرور التي يجب إدخالها بعد بدء تشغيل التطبيق أو بعد تمكين وظيفة قفل التطبيق.

**1** حدد أدوات من شريط القوائم، وحدد إعداد البيئة.

**2** حدد علامة التبويب العامة.

**3** حدد كلمة المرور.





يمكنك تهيئة البرنامج ليرسل إليك إشعارًا إلكترونيًا إذا حدثت مشكلة بجهاز العرض أو إذا اكتشف البرنامج استخدام جهاز عرض جديد بدلاً من جهاز العرض المسجل. ويمكن للبرنامج أيضًا أن يرسل إليك إشعارًا إلكترونيًا عندما يعود جهاز العرض إلى حالته الطبيعية.

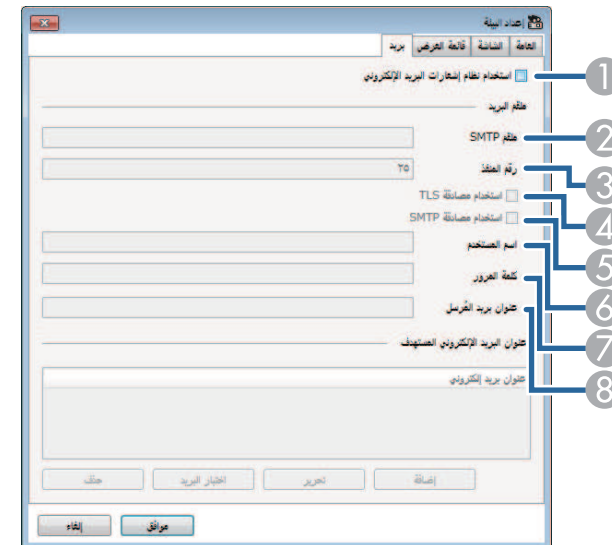
- إذا حدثت مشكلة بالغة الخطورة أدت إلى إغلاق جهاز العرض، فقد لا تتلقى تنبيهًا إلكترونيًا.
- يختلف نوع المشاكل الواردة في الإشعار الإلكتروني حسب جهاز العرض التابع لك.



1 حدد أدوات من شريط القوائم، وحدد إعداد البيئة.

2 حدد علامة التبويب بريد.

3 حدد أي إعدادات ضرورية.



1 حدده لتمكين إشعارات البريد الإلكتروني والسماح لك بإدخال المعلومات الضرورية.

2 أدخل اسم ملقم SMTP أو عنوان IP لملقم SMTP الخاص بجهاز العرض.

3 حدد رقمًا لمنفذ ملقم SMTP باستخدام الأعداد من 1 إلى 65535، علمًا بأن الإعداد الافتراضي هو 25.

4 حدده لتمكين مصادقة TLS.

5 حدده لتمكين مصادقة SMTP.

6 أدخل اسم مستخدم لمصادقة SMTP.

7 أدخل كلمة مرور لمصادقة SMTP.

8 أدخل عنوان البريد الإلكتروني المطلوب تحديده باعتباره المرسل. يمكنك إدخال ما يصل إلى 512 حرفًا أبجديًا رقميًا.

4 حدد إضافة، وحدد عناوين البريد الإلكتروني للمستلم ثم حدد نوع إشعارات البريد الإلكتروني التي تريد استلامها.

5 حدد الخيار موافق.

تظهر عندئذ شاشة إعداد البيئة. كرر الخطوات من 4 إلى 5 لإضافة عناوين بريد إلكتروني للمستلم. ويمكنك تسجيل ما يصل إلى 10 عناوين.

6 انقر فوق اختبار البريد.

إذا لم تتلقَ بريد الاختبار، فتتحقق من كل الإعدادات في علامة التبويب بريد للتأكد من الدقة.

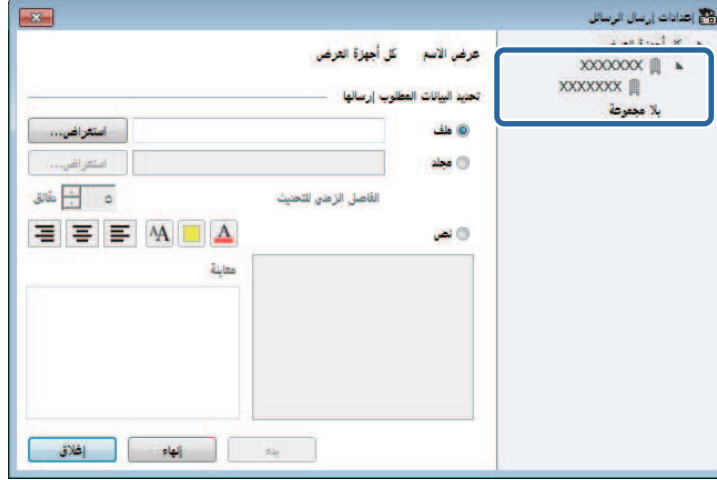
7 حدد الخيار موافق لحفظ الإعدادات.

«ارتباطات ذات صلة

- "الحلول المتبعة عند عدم تلقي رسائل تنبيه شبكي بالبريد الإلكتروني" ص 43
- "إعداد البيئة - بريد" ص 55

حدد جهاز العرض أو المجموعة التي تريدها لتلقي الرسالة الموزعة.

2



يمكنك توزيع صور أو رسائل نصية على عدة أجهزة عرض لعرضها بشكل متزامن في تلك الأجهزة. ويمكنك توزيع المعلومات في الحال أو في تاريخ ووقت محددين باستخدام ميزة الجدول.

- تأكد من أن دقة ملف الصورة تتراوح بين 50 × 50 و 1200 × 1920 بكسل.
- تأكد من أن طول النص 1024 حرفاً أو أقل.



**تنبيه** ⚠

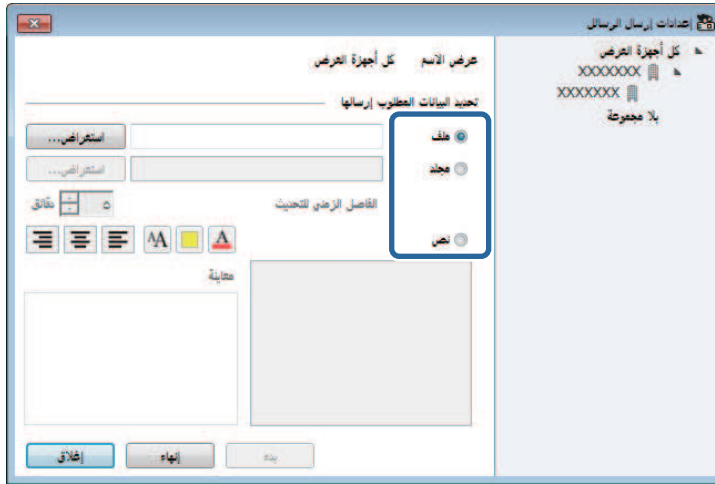
يتعين عليك عدم الاعتماد على ميزة Message Broadcasting لإرسال رسائل عاجلة في حالة طارئة، بل يجب استخدام طرق أخرى لإشعارات الطوارئ. لا تضمن Epson سرعة الرسائل المرسله باستخدام هذه الميزة أو موثوقيتها أو دقتها، ولا تتحمل Epson المسؤولية عن أي خسارة أو ضرر أو إصابة تحدث نتيجة لاستخدامها.

«ارتباطات ذات صلة»

- "بث رسالة فورية" ص 34
- "بث رسالة في تاريخ ووقت محددين" ص 35

حدد نوع المعلومات المطلوب توزيعها.

3



**بث رسالة فورية**

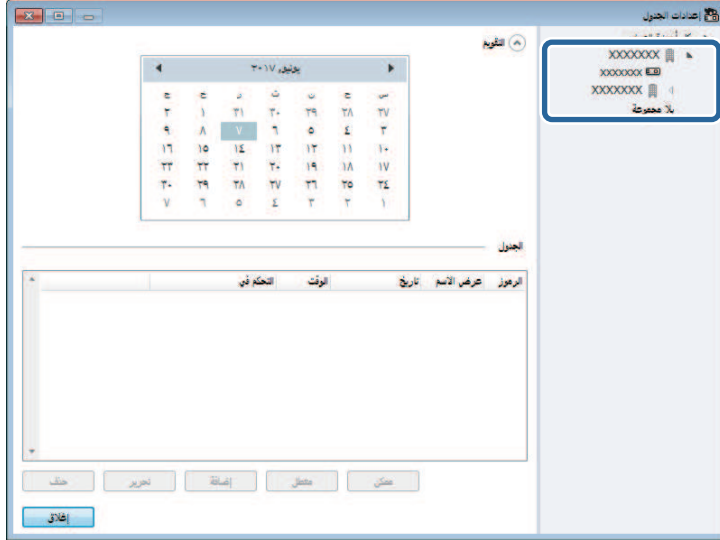
يمكن توزيع صور أو رسائل نصية على عدة أجهزة عرض لعرضها بشكل متزامن وفوري في تلك الأجهزة.

حدد أدوات من شريط القوائم، وحدد Message Broadcasting.

1

- حدد الخيار ملف لتوزيع ملف JPEG.

2 حدد جهاز العرض أو المجموعة التي تريدها لتلقي الرسالة الموزعة.



3 حدد إضافة.

- حدد الخيار مجلد لتوزيع كل ملفات JPEG في المجلد المحدد.
- حدد الخيار نص لتوزيع رسالة نصية.

4 حدد الإعدادات اللازمة.

- بعد تحديد ملف، حدد الخيار استعراض لتعيين الملف المطلوب توزيعه.
- بعد تحديد مجلد، حدد الخيار استعراض لتعيين المجلد الذي يحتوي على الملفات المطلوب توزيعها. عيّن الفاصل الزمني للتحديث من 1 إلى 30 دقيقة لتبديل الشاشة تلقائيًا من صورة إلى الصورة التي تليها.
- بعد تحديد نص، أدخل الرسالة في مربع النص وحدد أي إعدادات متوفرة لضبط الأسلوب.

5 حدد الخيار بدء.

تُعرض الصور أو الرسالة النصية التي حددتها باستخدام أجهزة العرض المحددة أو المجموعات المحددة.

يوقف جهاز العرض عملية العرض فورًا من مصادر أخرى ويتحول إلى المحتوى الموزع.



6 حدد إنهاء لإيقاف عرض الصورة أو الرسالة الموزعة.

## بث رسالة في تاريخ ووقت محددين

يمكنك توزيع صور أو رسائل نصية على عدة أجهزة عرض لعرضها بشكل متزامن في تلك الأجهزة في تاريخ ووقت محددين.

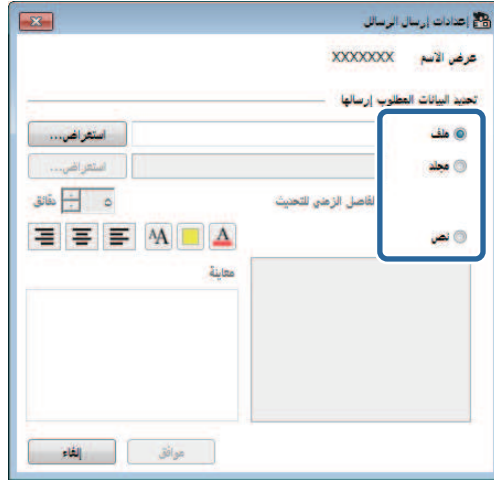
1 حدد أدوات من شريط القوائم، وحدد الجدول < إعدادات الجدول.

4 حدد التاريخ والوقت لبث الرسالة ثم حدد Message Broadcasting من التحكم في.



5 حدد الخيار بدء ثم حدد الخيار إعداد.

6 حدد نوع المعلومات المطلوب توزيعها.



• حدد الخيار ملف لتوزيع ملف JPEG.

• حدد الخيار مجلد لتوزيع كل ملفات JPEG في المجلد المحدد.

• حدد الخيار نص لتوزيع رسالة نصية.

7 حدد الإعدادات اللازمة.

• بعد تحديد ملف، حدد الخيار استعراض لتعيين الملف المطلوب توزيعه.

• بعد تحديد مجلد، حدد الخيار استعراض لتعيين المجلد الذي يحتوي على الملفات المطلوب توزيعها. عيّن الفاصل الزمني للتحديث من 1 إلى 30 دقيقة لتبديل الشاشة تلقائيًا من صورة إلى الصورة التي تليها.

• بعد تحديد نص، أدخل الرسالة في مربع النص وحدد أي إعدادات متوفرة لضبط الأسلوب.

8 حدد الخيار موافق.

9 حدد الخيار موافق.

10 كرر الخطوات من 2 إلى 4 لتعيين التاريخ والوقت لإتمام بث الرسالة.

إذا لم تعيّن التاريخ والوقت لإيقاف بث الرسائل، فسيعرض جهاز العرض الرسالة الموزّعة بشكل متواصل.



11 حدد الخيار خروج ثم حدد الخيار موافق.

12 حدد الخيار إغلاق لحفظ إعدادات الجدول والرسائل.

في التاريخ والوقت المعيّنين، تُعرض الصور والرسالة النصية التي حددتها باستخدام أجهزة العرض المحددة أو المجموعات المحددة.

يمكنك تصدير معلومات عن مجموعة أجهزة عرض مسجلة في برنامج Epson Projector Management واستيرادها على هيئة ملف تعريف إلى برنامج Epson iProjection.

1 حدد قائمة ملف من شريط القوائم، وقم بتحديد تصدير < ملف تعريف Epson iProjection.

2 حدد مجموعة أجهزة العرض التي تريد تصديرها.

3 حدد الخيار موافق لحفظ ملف .mplist.

- راجع دليل تشغيل *Epson iProjection* (Windows/Mac) للاطلاع على تفاصيل حول استيراد معلومات جهاز العرض إلى Epson iProjection.
- قد لا تتمكن من استيراد ملف التعريف بشكل صحيح حسب الحالة المسجلة بها أجهزة العرض المصدرة.



يتم إنشاء ملف zip في المجلد المحدد.

يمكنك حفظ معلومات محددة، مثل استخدام جهاز العرض وسجلات الأخطاء، في ملف سجل في مجلد من اختيارك. لا تتوفر هذه الميزة إلا لأجهزة عرض Epson. ويتم حفظ ملف السجل كملف zip منفصل.

• لا يتم الحصول على المعلومات المسجلة إلا عندما يكون برنامج Epson Projector Management قيد التشغيل.

• يحفظ برنامج Epson Projector Management المعلومات المسجلة خلال آخر ثلاثة أشهر بشكل افتراضي. يمكنك تغيير فترة حفظ السجل من حفظ السجلات في علامة التبويب الشاشة في شاشة إعداد البيئة.

• يختلف نوع السجلات المحفوظة باستخدام برنامج Epson Projector Management حسب طرز جهاز العرض.



1 حدد قائمة ملف من شريط القوائم، وحدد حفظ السجلات.

تظهر عندئذ شاشة حفظ السجلات.



2 حدد جهاز العرض المستهدف.

• حدد كل أجهزة العرض لتضمين كل أجهزة العرض المسجلة.

• حدد أجهزة العرض المحددة لتضمين أجهزة العرض المحددة فقط.

3 حدد نوع المعلومات التي تريد حفظها في ملف سجل ثم حدد الخيار حفظ.

4 حدد مجلد الإخراج واسم الملف ثم حدد الخيار حفظ.

عندما تستبدل جهاز عرض مسجلاً، يكتشفه البرنامج تلقائياً ويعرض رسالة تفيد بذلك. عند ظهور الرسالة، يمكنك تحديث المعلومات المسجلة.

أي أحداث مجدولة في ما يتعلق بجهاز العرض المستبدل تبقى ممكنة.



**1** في الشاشة الرئيسية لتطبيق Epson Projector Management، حدد جهاز العرض المستبدل. يمكنك تحديد عدة أجهزة عرض أو جميعها من خلال تحديد خانة الاختيار حسب الضرورة.

**2** انقر بزر الماوس الأيمن على أي جهاز عرض محدد في القائمة، ثم حدد معالجة جهاز العرض المستبدل. تظهر عندئذ رسالة تسألك عما إذا كنت تريد تخزين البيانات المسجلة قبل استبدال جهاز العرض. إذا كنت تعتزم استخدام البيانات المسجلة لإجراء تحليل، فحدد نعم. وإذا كنت لا تعتزم ذلك، فحدد لا.

إذا مكنت ميزة إشعارات البريد، فستلقى رسالة تأكيد إلكترونية عند اكتمال التحديث.



## حل المشاكل

راجع الأقسام التالية للتحقق بحثًا عن حلول للمشاكل التي قد تواجهك أثناء استخدام برنامج Epson Projector Management.

«ارتباطات ذات صلة»

- "حل مشاكل الاتصال بالشبكة" ص 42
- "حل مشاكل المراقبة والتحكم" ص 43
- "حل مشاكل تحديث البرامج الثابتة" ص 44

جرب هذه الحلول وفقاً لبنية الشبكة.

#### « ارتباطات ذات صلة

- "الحلول المتبعة عند تعذر العثور على أجهزة عرض (التوصيل السلكي)" ص 42
- "الحلول المتبعة عند تعذر العثور على أجهزة عرض (التوصيل اللاسلكي)" ص 42

### الحلول المتبعة عند تعذر العثور على أجهزة عرض (التوصيل السلكي)

عند تعذر العثور على جهاز العرض عبر شبكة باستخدام توصيل سلكي، جرب الحلول التالية. وإذا لم تتمكن من حل المشكلة، فاتصل بمسؤول الشبكة.

- وصل كبل الشبكة بإحكام.



- استخدم كبل شبكة LAN طراز 100BASE-TX أو 10BASE-T متوفرًا تجاريًا.
- لتجنب الأعطال، استخدم أحد كبلات LAN المعزولة من الفئة 5 أو أعلى.

- تحقق من إعدادات شبكة جهاز العرض.
- عيّن DHCP على إيقاف. عند تعيين DHCP على تشغيل، قد يستغرق الأمر بعض الوقت للدخول في وضع استعداد LAN إذا لم يتم العثور على ملقم DHCP.
- عيّن عنوان IP وقناع الشبكة الفرعية وعنوان البوابة لجهاز العرض بشكل صحيح.
- أغلق قائمة إعدادات الشبكة في جهاز العرض.
- تحقق من إعدادات شبكة الكمبيوتر.
- مكن إعدادات LAN في الكمبيوتر.
- أوقف تشغيل جدار الحماية. وإذا كنت لا تريد إيقاف تشغيله، فسجله كحالة استثنائية. اضبط الإعدادات اللازمة لفتح المنفذ. المنافذ المستخدمة في هذا البرنامج هي "56181" (TCP).

#### « ارتباطات ذات صلة

- "إعداد جهاز عرض عند الاتصال عبر شبكة LAN سلكية" ص 10

### الحلول المتبعة عند تعذر العثور على أجهزة عرض (التوصيل اللاسلكي)

عند تعذر العثور على جهاز العرض عبر شبكة باستخدام اتصال لاسلكي، جرب الحلول التالية. وإذا لم تتمكن من حل المشكلة، فاتصل بمسؤول الشبكة.

- تحقق من حالة الأجهزة الخارجية المستخدمة في الاتصال بالشبكة أو البيئة التي توجد فيها أجهزة الشبكة وجهاز العرض.

- وصل وحدة LAN اللاسلكية المحددة بجهاز العرض بإحكام، عند الضرورة. راجع دليل المستخدم لجهاز العرض للاطلاع على التفاصيل.
- تحقق بحثًا عن أي عوائق بين نقطة الوصول وجهاز الكمبيوتر أو جهاز العرض، وغَيّر موضعها لتحسين الاتصال. في بعض الأحيان، تحول البيئة الداخلية دون العثور على جهاز العرض عند إجراء عملية بحث.
- تأكد من عدم ابتعاد نقطة الوصول عن الكمبيوتر أو جهاز العرض، وقرب أحدهما إلى الآخر، وحاول التوصيل مرة أخرى.
- تحقق للتأكد من عدم وجود تداخل من أجهزة أخرى، مثل جهاز Bluetooth أو ميكروويف. انقل الجهاز المسبب للتداخل بعيدًا أو وسّع عرض النطاق اللاسلكي الذي تستخدمه.
- عيّن قوة الموجة اللاسلكية لأجهزة الشبكة على الحد الأقصى.
- عيّن عنوان IP وقناع الشبكة الفرعية وعنوان البوابة لنقطة الوصول بشكل صحيح.
- تأكد من أن نظام الشبكة اللاسلكية LAN لنقطة الوصول يدعم نظام الشبكة اللاسلكية LAN لجهاز العرض.
- تحقق من إعدادات شبكة جهاز العرض.
- عيّن وضع الاتصال على متقدم.
- قم بتعيين جهاز الكمبيوتر ونقطة الوصول وجهاز العرض على نفس معرف SSID.
- عيّن DHCP على إيقاف. عند تعيين DHCP على تشغيل، قد يستغرق الأمر بعض الوقت للدخول في وضع استعداد LAN إذا لم يتم العثور على ملقم DHCP.
- عيّن عنوان IP وقناع الشبكة الفرعية وعنوان البوابة لجهاز العرض بشكل صحيح.
- شغل إعدادات LAN اللاسلكية، عند الضرورة.
- اضبط نظام شبكة LAN اللاسلكية بحيث يتوافق مع المعايير التي تدعمها نقطة الوصول.
- عند تمكين إعداد الحماية، عيّن عبارة المرور نفسها لنقطة الوصول وجهاز الكمبيوتر وجهاز العرض.
- أغلق قائمة إعدادات الشبكة في جهاز العرض.
- تحقق من إعدادات شبكة الكمبيوتر.
- تأكد من استخدام كمبيوتر يمكنه الاتصال بشبكة LAN لاسلكية.
- مكن إعدادات شبكة LAN اللاسلكية أو شبكة الاتصال AirPort في الكمبيوتر.
- اتصل بنقطة الوصول نفسها المتصل بها جهاز العرض.
- أوقف تشغيل جدار الحماية. وإذا كنت لا تريد إيقاف تشغيله، فسجله كحالة استثنائية. اضبط الإعدادات اللازمة لفتح المنفذ. المنافذ المستخدمة في هذا البرنامج هي "56181" (TCP).
- تأكد من عدم وجود إعدادات نقطة وصول تعيق الاتصالات بالكمبيوتر، مثل تقييدات عنوان MAC أو تقييدات المنافذ.

#### « ارتباطات ذات صلة

- "إعداد جهاز عرض عند الاتصال عبر شبكة LAN لاسلكية" ص 10

جرب هذه الحلول حسب الموقف.

#### « ارتباطات ذات صلة

- "الحلول المتبعة عند تعذر مراقبة جهاز العرض أو التحكم فيه" ص 43
- "الحلول المتبعة عند عدم تلقي رسائل تنبيه شبكي بالبريد الإلكتروني" ص 43
- "الحلول المتبعة عند تعذر بث رسالة" ص 43

### الحلول المتبعة عند تعذر مراقبة جهاز العرض أو التحكم فيه

جرب هذه الحلول عندما تتعذر عليك مراقبة جهاز العرض أو التحكم فيه.

- تأكد من تشغيل جهاز العرض ومن توصيله بالشبكة بصورة صحيحة.
- لمراقبة أجهزة عرض حتى عندما تكون في وضعية الاستعداد (عند إيقاف تشغيل الطاقة)، حدد تشغيل الاتصال عند إعداد وضعية الاستعداد في قوائم جهاز العرض. حدد أيضًا إعداد المنفذ الصحيح إذا لزم الأمر.

تأكد من أن جهاز العرض الذي تريد مراقبته أو التحكم فيه مسجّل في برنامج Epson Projector Management.

- أوقف تشغيل إعدادات DHCP لجهاز العرض. إذا شغلت إعدادات DHCP، يتغير عنوان IP لجهاز العرض تلقائيًا وقد يتعذر على برنامج Epson Projector Management البحث عن جهاز العرض المسجّل.
- عندما تستعيد إعدادات من ملف النسخ الاحتياطي، فك ضغط ملف zip وانسخ الملفات المستخرجة إلى الدليل التالي.

C:\ProgramData\SEIKO EPSON CORPORATION\Epson Projector Management

- إذا أردت إعادة تثبيت البرنامج لكن ليس لديك ملف نسخ احتياطي، فأزل الملف المخزّن في الدليل التالي ثم أعد تثبيت البرنامج.

C:\ProgramData\SEIKO EPSON CORPORATION\Epson Projector Management

#### « ارتباطات ذات صلة

- "إعداد البيئة - العامة" ص 53
- "مراقبة أجهزة العرض والتحكم فيها" ص 16

### الحلول المتبعة عند عدم تلقي رسائل تنبيه شبكي بالبريد الإلكتروني

إذا لم تتلقَ أي رسائل بريد إلكتروني تنبهك بالمشاكل المتعلقة بجهاز عرض متصل بالشبكة، فجرب الحلول التالية:

- تأكد من تشغيل جهاز العرض ومن توصيله بالشبكة بصورة صحيحة. إذا تسببت مشكلة بالغة الخطورة في إغلاق جهاز العرض، فقد لا تتلقى أي تنبيه بالبريد الإلكتروني.
- لمراقبة أجهزة عرض حتى عندما تكون في وضعية الاستعداد (عند إيقاف تشغيل الطاقة)، حدد تشغيل الاتصال عند إعداد وضعية الاستعداد في قوائم جهاز العرض. حدد أيضًا إعداد المنفذ الصحيح إذا لزم الأمر.
- تحقق من عمل مأخذ التيار الكهربائي أو مصدر التيار على نحو سليم.
- حدد اختبار البريد في علامة التبويب بريد بشاشة إعداد البيئة. إذا لم تتلقَ بريد الاختبار، فتتحقق من كل الإعدادات في علامة التبويب بريد للتأكد من الدقة.

#### « ارتباطات ذات صلة

- "إعداد البيئة - بريد" ص 55

### الحلول المتبعة عند تعذر بث رسالة

إذا لم تعمل ميزة بث الرسائل، فجرب الحلول التالية:

- تأكد من تشغيل جهاز العرض ومن توصيله بالشبكة بصورة صحيحة.
- لمراقبة أجهزة عرض حتى عندما تكون في وضعية الاستعداد (عند إيقاف تشغيل الطاقة)، حدد تشغيل الاتصال عند إعداد وضعية الاستعداد في قوائم جهاز العرض. حدد أيضًا إعداد المنفذ الصحيح إذا لزم الأمر.
- في إعدادات جدار الحماية، افتح منفذ UDP للسماح لميزة بث الرسائل Message Broadcasting بالاتصال عبر المنفذ المطلوب. راجع وثائق برنامج جدار الحماية للاطلاع على التعليمات.
- يتم تعطيل ميزة بث الرسائل عند الضغط على الزر [Esc] في لوحة تحكم جهاز العرض أو وحدة التحكم عن بُعد للتوقف عن بث الرسائل. ولبث الرسائل مجددًا، أعد تشغيل جهاز العرض.

جُزِبَ هذه الحلول حسب الموقف.

«ارتباطات ذات صلة»

• "الحلول المتبعة عند تعذر تحديث البرامج الثابتة أو نسخ إعدادات القائمة" ص 44

### الحلول المتبعة عند تعذر تحديث البرامج الثابتة أو نسخ إعدادات القائمة

- تحقق من اتصال الكمبيوتر بالشبكة.
- حدد التمكين لتسليم معلومات حول تحديثات البرامج الثابتة في علامة التبويب الشاشة في شاشة إعداد البيئة.
- تحقق من أن برنامج Epson Projector Management كان يعمل في وقت التحديث المجدول.
- إذا تم تعيين وضعية الاستعداد على إيقاف الاتصال وكان جهاز العرض متوقفًا، فلا يمكن تحديث البرامج الثابتة ولا يمكن نسخ إعدادات القائمة. غيّر وضعية الاستعداد إلى تشغيل الاتصال.
- قد تكون البرامج الثابتة تالفة أو ملف التهيئة تالفًا. نزل البرامج الثابتة أو انسخ إعدادات القائمة مرة أخرى ثم جُزِبَ التحديث أو النسخ مجددًا.
- إذا لم يعمل التحديث في الوقت المحدد، فتتحقق من عدم إلغاء الجدول الزمني. تبقى الجداول الزمنية الملغاة في الجزء الأيمن من نافذة قائمة التحديث وتظهر بحالة إتمام.
- إذا تم تغيير إعدادات الشبكة بعد تسجيل جهاز العرض في برنامج Epson Projector Management، فلا يمكن تحديث البرامج الثابتة ولا يمكن نسخ إعدادات القائمة نظرًا إلى اختلاف معلومات أجهزة العرض المسجلة في التطبيق عن الإعدادات الفعلية لجهاز العرض. انقر فوق تحديث في نافذة قائمة التحديث لتحديث معلومات جهاز العرض.
- إذا تعذر عليك تحديث البرامج الثابتة أو نسخ إعدادات القائمة في شبكة DHCP، فعطل DHCP وجُزِبَ التحديث أو النسخ باستخدام عنوان IP ثابت.
- عند ظهور نافذة "تنبيه أمان Windows" ومطالبتك بتأكيد إعداد الجدار الناري أثناء البحث عن أجهزة العرض، اسمح بالوصول إلى برنامج Epson Projector Management.

## ملخص الشاشة

راجع الأقسام التالية لمزيد من المعلومات عن شاشات Epson Projector Management.

«ارتباطات ذات صلة

- "الشاشة الرئيسية لتطبيق Epson Projector Management" ص 46
- "شاشة خصائص جهاز العرض" ص 48
- "شاشة إعداد البيئة" ص 53

يظهر قائمة المجموعة أو يخفيها.	إظهار/إخفاء > <	2
يعرض العناصر المسجلة في المجموعة على هيئة مخطط هرمي متدرج.	قائمة مجموعة	3
يبدّل مصدر الإدخال لجهاز العرض. (متوفر لأجهزة عرض Epson فقط).	المصدر	4
يشغّل ميزة كتم صوت A/V أو الغالق لجهاز العرض أو يوقف تشغيلها.	A/V Mute	5
يشغّل طاقة جهاز العرض أو يوقف تشغيلها.	الطاقة	6
يحدّث معلومات جهاز العرض.		7
يعرض نافذة قائمة التحديث. يمكنك إدارة تحديث البرامج الثابتة لجهاز العرض وعمليات الإعداد الدفعي.		8
يعرض قائمة الأخطاء. يمكنك الاطلاع على قائمة بأجهزة العرض الموجودة حالياً بحالة خطأ أو تحذير فقط.		9
يعرض المعلومات بطريقة عرض التجميع. يمكنك التحقق من مجموعة أجهزة العرض باستخدام مخطط هرمي متدرج.		10
يعرض المعلومات بطريقة عرض قائمة التفاصيل. يمكنك التحقق من حالة جهاز العرض على هيئة قائمة.		11

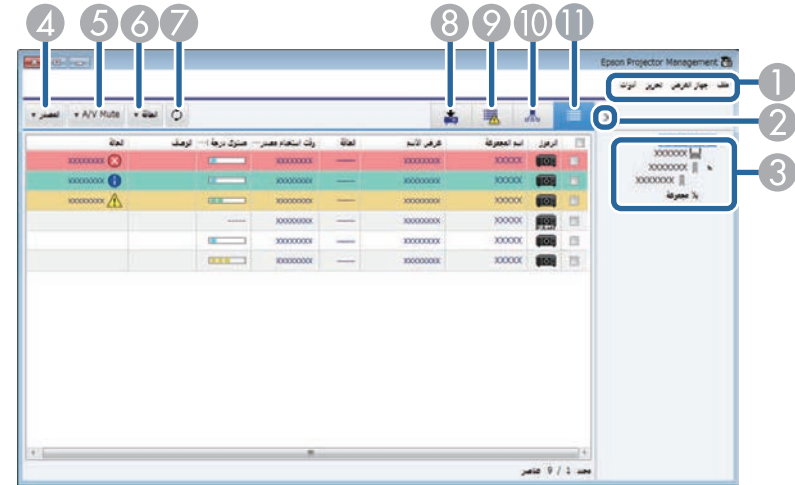
## «ارتباطات ذات صلة

- "رموز حالة جهاز العرض" ص 46
- "نافذة قائمة التحديث" ص 47
- "إعداد البيئة - قائمة العرض" ص 54

## رموز حالة جهاز العرض

يشرح الجدول التالي الرموز المعروض في الشاشة الرئيسية لتطبيق Epson Projector Management.

تظهر الشاشة الرئيسية لبرنامج Epson Projector Management عند بدء تشغيله.

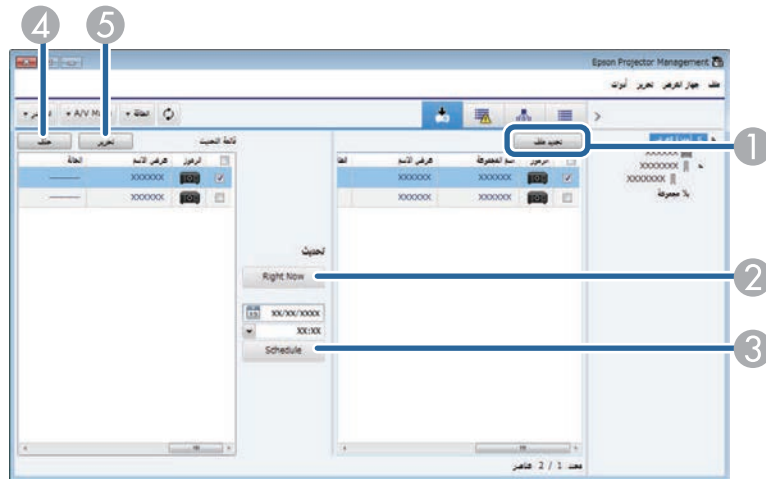


1	قائمة ملف	<ul style="list-style-type: none"> <li>• حفظ السجلات: يحدد إعدادات ملف السجل.</li> <li>• تصدير: يصدر معلومات جهاز العرض المسجلة في برنامج Epson Projector Management بحيث يمكنك استيرادها إلى برنامج Epson iProjection.</li> <li>• معلومات الإصدار: يعرض معلومات إصدار التطبيق.</li> <li>• خروج: يغلق التطبيق.</li> </ul>
	قائمة جهاز العرض	<ul style="list-style-type: none"> <li>• تسجيل جهاز العرض: يبحث عن أجهزة عرض جديدة ويسجلها.</li> <li>• تسجيل المجموعة: ينشئ مجموعة أجهزة عرض جديدة.</li> </ul>
	قائمة تحرير	<ul style="list-style-type: none"> <li>• خاصية: يعرض شاشة خصائص جهاز العرض.</li> <li>• تم تمكين المراقبة/تم تعطيل المراقبة: يمكن ميزة المراقبة أو تعطيلها.</li> <li>• حذف: يزيل جهاز العرض المحدد من القائمة.</li> </ul>
	قائمة أدوات	<ul style="list-style-type: none"> <li>• قفل التطبيق/إلغاء قفل التطبيق: يمكن ميزة قفل التطبيق أو تعطيلها.</li> <li>• إعداد البيئة: يعرض شاشة إعداد البيئة.</li> <li>• الجدول: يحدد إعدادات الجدول.</li> <li>• Message Broadcasting: يحدد إعدادات بث الرسائل.</li> </ul>

حرارة جهاز العرض زائدة.	
مستوى درجة حرارة جهاز العرض عادي.	
البرنامج لا يتمكن من الحصول على حالة جهاز العرض.	-----

## نافذة قائمة التحديث


انقر فوق رمز قائمة التحديث في الشاشة الرئيسية لبرنامج Epson Projector Management لعرض نافذة قائمة التحديث. يمكنك تحديث أجهزة العرض باستخدام أحدث إصدار من البرامج الثابتة أو نسخ إعدادات القائمة بجهاز العرض.



يحدد ملف البرامج الثابتة أو ملف تهيئة إعدادات القائمة.	تحديد ملف	1
يبدأ عملية تحديث البرامج الثابتة أو نسخ إعدادات القائمة بجهاز العرض في الحال.	Right Now	2
يحدد تاريخ ووقت بدء عملية تحديث البرامج الثابتة أو نسخ إعدادات القائمة بجهاز العرض.	Schedule	3
يحذف جداول زمنية للتحديث.	حذف	4
يحرر جدولاً زمنياً للتحديث.	تعديل	5

تم إظهار المجموعة.	
تم إخفاء المجموعة.	
جهاز العرض مراقب أو متحكم فيه باستخدام بروتوكول PjLink.	
المجموعة أو جهاز العرض بحالة عادية.	
المجموعة أو جهاز العرض بحالة تحذير.	
المجموعة أو جهاز العرض بحالة خطأ.	
المجموعة أو جهاز العرض يتطلب انتباه فوري.	
المجموعة أو جهاز العرض ينفذ عمليات.	
تحديث معلومات المجموعة أو جهاز العرض.	
تم تعطيل المراقبة للمجموعة أو جهاز العرض.	
جهاز العرض موصول بالطاقة.	
جهاز العرض قيد الإحماء.	
جهاز العرض قيد التبريد.	
جهاز العرض غير موصول بالطاقة.	
جهاز العرض به مشكلة ويغلق من تلقاء نفسه.	
تم تشغيل ميزة كتم صوت A/V أو الغالق بجهاز العرض.	
جهاز العرض ساخن للغاية.	

تظهر شاشة خصائص جهاز العرض عند تحديد خاصية في قائمة تحرير.

لتحديث معلومات جهاز العرض، حدد .



«ارتباطات ذات صلة»

- "خصائص جهاز العرض - معلومات" ص 48
- "خصائص جهاز العرض - سجل الحالة" ص 49
- "خصائص جهاز العرض - سجل الاستخدام" ص 50
- "خصائص جهاز العرض - الجدول" ص 50
- "خصائص جهاز العرض - معلومات الحالة" ص 51
- "خصائص جهاز العرض - خدمات" ص 52

### خصائص جهاز العرض - معلومات

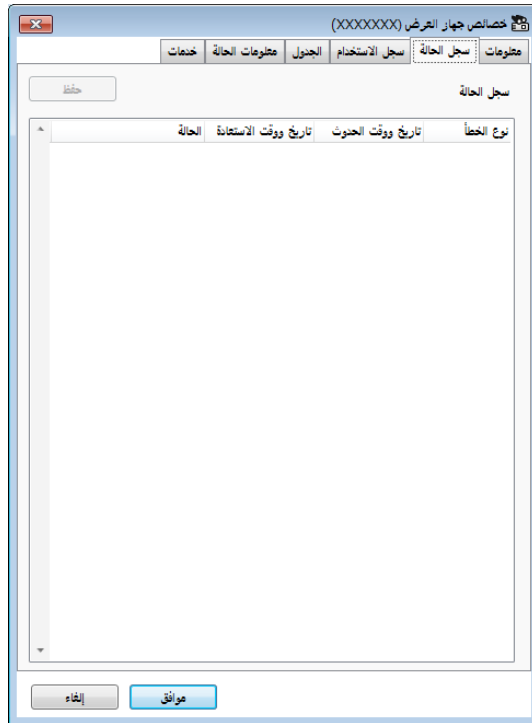
تظهر الشاشة التالية عند تحديد علامة التبويب **معلومات** في شاشة **خصائص جهاز العرض**. تختلف المعلومات التي يتم الحصول عليها من جهاز العرض حسب طراز الجهاز. وإذا تعذر على البرنامج العثور على معلومات، فسيعرض الرمز "--".

عرض الاسم	يعرض الاسم المستخدم في برنامج Epson Projector Management.
اسم جهاز العرض	يعرض الاسم الذي تم تسجيله لجهاز العرض.
الرموز	يعرض الرموز المسجلة لجهاز العرض أو المجموعة. يمكنك تغيير الرموز باستخدام الزر <b>تحديد</b> .
اسم المجموعة	يعرض اسم المجموعة التي ينتمي جهاز العرض إليها. يمكنك تغيير المجموعة باستخدام الزر <b>تحديد</b> .
عنوان IP	يعرض عنوان IP لجهاز العرض.
وقت استخدام مصدر الضوء	يعرض عدد الساعات التي تم خلالها استخدام مصدر ضوء جهاز العرض.
المصدر	يعرض مصدر الإدخال الحالي لجهاز العرض. عند تحديد جهاز عرض غير منتج من Epson، يمكنك تعيين رقم مصدر الإدخال للتبديل بين المصادر.



## خصائص جهاز العرض - سجل الحالة

تظهر الشاشة التالية عند تحديد علامة التبويب سجل الحالة في شاشة خصائص جهاز العرض. يمكنك التحقق من الأخطاء التي تقع عندما يكون برنامج Epson Projector Management قيد التشغيل. لعرض سجل الأخطاء كملف CSV، حدد الخيار حفظ.

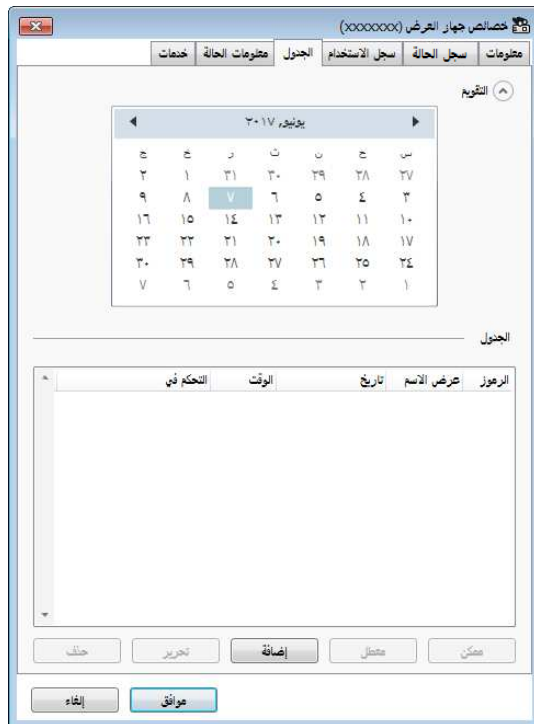


الضوء	يعرض مصدر ضوء جهاز العرض.
الوقت المتبقي الوضع الثابت	يعرض الوقت المتبقي الذي يمكن لجهاز العرض أن يحافظ خلاله على ثبات السطوع. (لا يتوفر إلا عندما يكون الوضع الثابت معيّنًا على تشغيل في قائمة إعداد مصدر الضوء بجهاز العرض.)
مستوى درجة الحرارة	يعرض درجة حرارة جهاز العرض بخمسة مستويات.
جهة التصنيع	يعرض مصنع جهاز العرض.
الطراز	يعرض اسم طراز جهاز العرض.
الوصف	يعرض ملاحظات بشأن جهاز العرض.
الحالة	يعرض معلومات أخطاء جهاز العرض. لعرض الحل، حرّك المؤشر فوق معلومات الخطأ.
كلمة المرور	إذا فشلت مصادقة الكمبيوتر/جهاز العرض وعيّنت كلمة مرور لجهاز العرض، فأدخل كلمة المرور هنا للوصول إلى إعدادات جهاز العرض.

## خصائص جهاز العرض - الجدول

تظهر الشاشة التالية عند تحديد علامة التبويب الجدول في شاشة خصائص جهاز العرض.

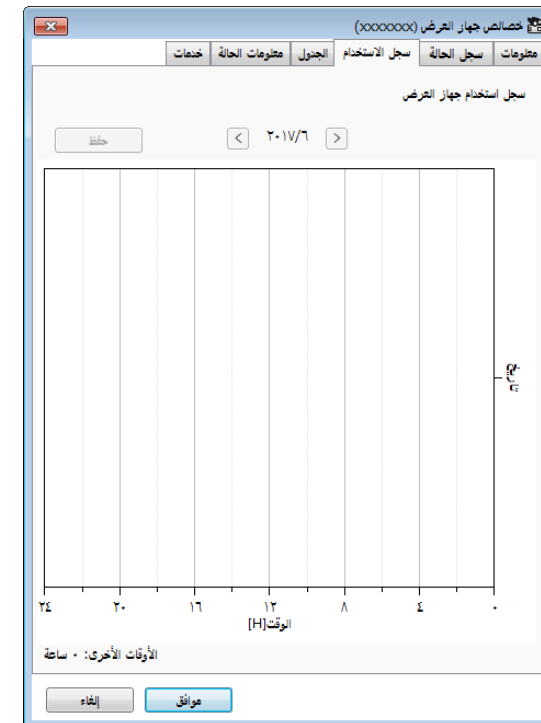
لا يمكنك جدولاً أحد تحديثات البرامج الثابتة في هذه الشاشة. يمكنك جدولته في نافذة قائمة التحديث.



إظهار/إخفاء	يظهر التقويم أو يخفيه.
التقويم	يظهر تاريخ اليوم بخلفية مظلمة ونص أبيض اللون. يظهر تاريخ مجدول بخلفية مظلمة ونص أسود اللون. حدد  للانتقال إلى الشهر أو العام السابق، وحدد  للانتقال إلى الشهر أو العام القادم.

## خصائص جهاز العرض - سجل الاستخدام

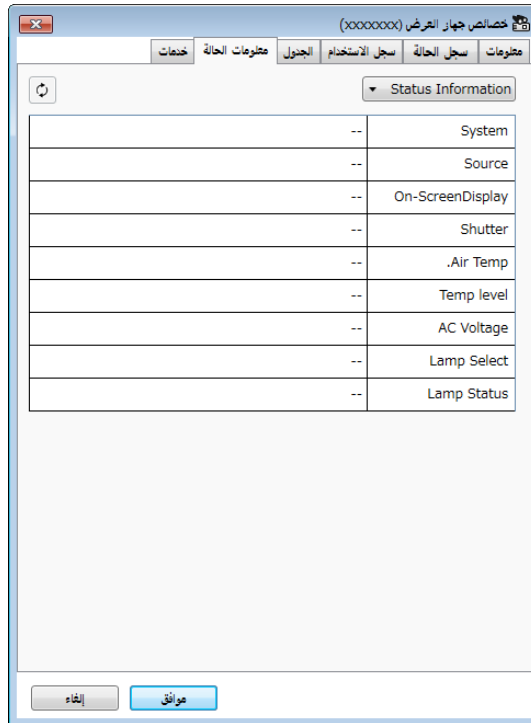
تظهر الشاشة التالية عند تحديد علامة التبويب سجل الاستخدام في شاشة خصائص جهاز العرض.



الشهر السابق	يعرض رسمًا بيانيًا للشهر السابق.
الشهر القادم	يعرض رسمًا بيانيًا للشهر القادم.
حفظ	يحفظ السجل المعروض حاليًا كملف CSV.
الأوقات الأخرى	يعرض عدد الساعات التي تم استخدام جهاز العرض خلالها بدون مراقبة من برنامج Epson Projector Management.

## خصائص جهاز العرض - معلومات الحالة

تظهر الشاشة التالية عند تحديد علامة التبويب معلومات الحالة في شاشة خصائص جهاز العرض. تختلف المعلومات التي يتم الحصول عليها من جهاز العرض حسب طراز الجهاز. وإذا تعذر على البرنامج العثور على معلومات، فسيعرض الرمز "---".



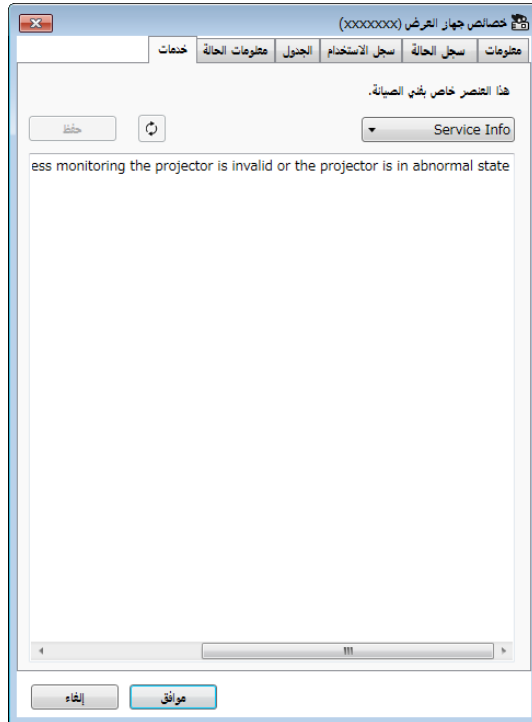
الجدول	الجدول
<ul style="list-style-type: none"> <li>يعرض قائمة الجداول. في ما يلي شرح لألوان الصف.</li> <li>تم تمكين الجدول: </li> <li>تم تعطيل الجدول: </li> <li>تم إلغاء تحديد الجدول: </li> </ul>	
<ul style="list-style-type: none"> <li>يمكنك عمل نسخة من الجدول عن طريق النقر بزر الماوس الأيمن فوق الجدول وتحديد نسخ و لصق.</li> <li>لا تظهر الجداول الزمنية لتحديثات البرامج الثابتة في هذه القائمة. افتح نافذة قائمة التحديث لعرض جداول تحديثات البرامج الثابتة.</li> </ul>	
يمكن الجدول المحدد.	ممكن
يعطل الجدول المحدد.	معطل
ينشئ جدولاً جديداً.	إضافة
يعدّل الجدول المحدد.	تحرير
يزيل الجدول المحدد.	حذف

## « ارتباطات ذات صلة

- "جدولة أحداث جهاز العرض" ص 30
- "تحديث البرامج الثابتة ونسخ إعدادات القائمة" ص 22

### خصائص جهاز العرض - خدمات

تظهر الشاشة التالية عند تحديد علامة التبويب خدمات في شاشة خصائص جهاز العرض. (تُستخدم عادة من قبل دعم Epson فقط.)



بيدّل المعلومات المعروضة من القائمة التالية.	xxxxxxxxxx
<ul style="list-style-type: none"> <li>• معلومات الحالة</li> <li>• المصدر</li> <li>• شبكة سلكية</li> <li>• شبكة لاسلكية</li> <li>• الصيانة</li> <li>• الإصدار</li> <li>• Android TV (الطُرز المعنية فقط)</li> </ul>	معلومات الحالة
يحدّث معلومات الحالة.	تحديث

<p>يواصل المراقبة عند غلق نافذة Epson Projector Management أو تصغيرها. في ما يلي شرح للرموز المعروضة في شريط المهام.</p> <ul style="list-style-type: none"> <li>تشغيل عادي.</li> <li>حدوث تحذير أو خطأ.</li> </ul>	<p>مثبت في شريط المهام</p>
<p>عَيّن الإعداد وضعية الاستعداد على تشغيل الاتصال في قائمة جهاز العرض أثناء تسجيل جهاز العرض (أجهزة عرض Epson فقط).</p>	<p>تعيين "وضعية الاستعداد" لجهاز العرض على "تشغيل الاتصال" عند التسجيل</p>
<p>ينشئ نسخة احتياطية من ملف التهيئة من خلال تحديد حفظ. عندما تستعيد إعدادات من ملف النسخ الاحتياطي، فُك ضغط ملف zip وانسخ الملفات المستخرجة إلى الدليل التالي. C:\ProgramData\SEIKO EPSON CORPORATION\Epson Projector Management</p>	<p>حفظ ملف التهيئة</p>

### إعداد البيئة - الشاشة

تظهر الشاشة التالية عند تحديد علامة التبويب الشاشة في شاشة إعداد البيئة.

تظهر شاشة إعداد البيئة عند تحديد إعداد البيئة في قائمة أدوات.

«ارتباطات ذات صلة

- "إعداد البيئة - العامة" ص 53
- "إعداد البيئة - الشاشة" ص 53
- "إعداد البيئة - قائمة العرض" ص 54
- "إعداد البيئة - بريد" ص 55

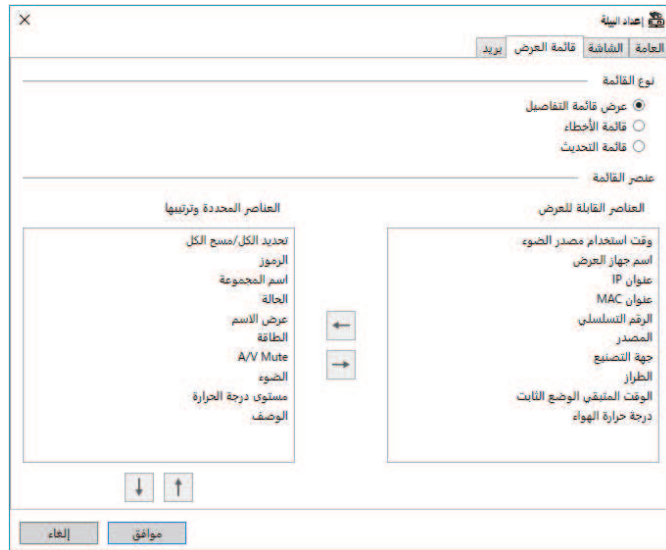
### إعداد البيئة - العامة

تظهر الشاشة التالية عند تحديد علامة التبويب العامة في شاشة إعداد البيئة.

قفل التطبيق	يغير كلمة المرور لميزة قفل التطبيق من خلال تحديد كلمة المرور.
التسجيل عند بدء التشغيل	يبدأ تشغيل برنامج Epson Projector Management تلقائيًا عند بدء تشغيل الكمبيوتر.

## إعداد البيئة - قائمة العرض

تظهر الشاشة التالية عند تحديد علامة التبويب قائمة العرض في شاشة إعداد البيئة.



الفاصل الزمني للتحديث	يحدد الفاصل الزمني لتحديث معلومات جهاز العرض من 1 إلى 99 دقيقة. وعند مراقبة عدد كبير من أجهزة العرض، حدد فاصلاً زمنياً أطول بحيث يمكن إتمام التحديث خلاله.
عرض مستوى درجة الحرارة لطريقة عرض المجموعة	يعرض مستوى درجة حرارة جهاز العرض باستخدام طريقة عرض التجميع.
إخطار بالجدول الزمني للمصباح	يحدد موعد تلقي إشعار بحالة جهاز عرض حسب عدد الساعات التي تم استخدام مصدر الضوء خلالها.
التمكين لتسليم معلومات حول تحديثات البرامج الثابتة	حدد هذا الخيار لتلقي إشعارات عند توفر تحديثات للبرامج الثابتة. يمكنك تحديد تحقق لمعرفة إذا كانت هناك تحديثات برامج ثابتة متوفرة لأجهزة العرض المسجلة أم لا.
إرسال معلومات سجل التشغيل	يحدد إذا كنت تريد إرسال معلومات سجل تشغيل جهاز العرض إلى Epson أم لا.
إعدادات الخادم الوكيل	حدد الإعدادات لضبط إعدادات الخادم الوكيل. في نافذة إعدادات الخادم الوكيل، حدد استخدام خادم وكيل وأدخل معلومات الخادم الوكيل (العنوان ورقم المنفذ واسم المستخدم وكلمة المرور).
حفظ السجلات	يحدد طول الفترة الزمنية اللازمة لحفظ سجل استخدام جهاز العرض وسجل الحالة من 1 إلى 99 شهراً.
سجل درجات الحرارة	حدده عرض رسم بياني لمعلومات درجة الحرارة.

نوع القائمة	حدد نوع القائمة التي تريد تغيير عناصرها المعروضة وترتيبها: عرض قائمة التفاصيل أو قائمة الأخطاء أو قائمة التحديث.
عناصر القائمة	حدد العناصر التي تريد عرضها أو إزالتها من الشاشة، ونظم ترتيبها. يمكن إضافة العناصر القابلة للعرض إلى قائمة العناصر المحددة وترتيبها. <ul style="list-style-type: none"> <li>• يعرض العنصر المحدد في العناصر القابلة للعرض. ←</li> <li>• يخفي العنصر المحدد في العناصر المحددة وترتيبها. →</li> <li>• ينقل العنصر المحدد في العناصر المحددة وترتيبها إلى الموضع السابق. ↑</li> <li>• ينقل العنصر المحدد في العناصر المحددة وترتيبها إلى الموضع التالي. ↓</li> </ul>

«ارتباطات ذات صلة»  
 • "مراقبة أجهزة العرض" ص 17

إضافة	يضيف عنوان بريد إلكتروني لمستلم جديد.
تحرير	يعدّل عنوان البريد الإلكتروني للمستلم المحدد.
اختبار البريد	يرسل رسالة إلكترونية تجريبية إلى عنوان البريد الإلكتروني للمستلم المحدد.
حذف	يزيل عنوان البريد الإلكتروني للمستلم المحدد.

#### «ارتباطات ذات صلة»

- "إرسال إشعارات بالبريد الإلكتروني" ص 33

### إعداد البيئة - بريد

تظهر الشاشة التالية عند تحديد علامة التبويب بريد في شاشة إعداد البيئة.

استخدام نظام إشعارات البريد الإلكتروني	حدده لإرسال رسالة بريد إلكتروني إلى العناوين المعيّنة مسبقًا عندما تتغير حالة جهاز العرض.
ملقم SMTP	أدخل اسم ملقم SMTP أو عنوان IP لملقم SMTP.
رقم المنفذ	حدد رقمًا لمنفذ ملقم SMTP باستخدام الأعداد من 1 إلى 65535، علمًا بأن الإعداد الافتراضي هو 25.
استخدام مصادقة TLS	حدده لتمكين مصادقة TLS.
استخدام مصادقة SMTP	حدده لتمكين مصادقة SMTP.
اسم المستخدم	أدخل اسم مستخدم لمصادقة SMTP.
كلمة المرور	أدخل كلمة مرور لمصادقة SMTP.
عنوان بريد المُرسِل	أدخل عنوان البريد الإلكتروني للمرسل. يمكنك إدخال ما يصل إلى 512 حرفًا أبجديًا رقميًا.
عنوان البريد الإلكتروني المستهدف	يعرض عناوين البريد الإلكتروني للمستلم.

## الملحق

راجع الأقسام التالية للاطلاع على مزيد من المعلومات عن برنامج Epson Projector Management.

### «ارتباطات ذات صلة

- "تحديث البرنامج وإزالة تثبيته" ص 57
- "فيود العرض والتحكم عبر PjLink" ص 58
- "الملاحظات" ص 59



اتبع التعليمات التالية لتحديث برنامج Epson Projector Management أو إزالة تثبيته.

«ارتباطات ذات صلة»

- "الحصول على أحدث إصدار من البرنامج" ص 57
- "إزالة تثبيت برنامج Epson Projector Management (Windows)" ص 57

### الحصول على أحدث إصدار من البرنامج

قد تتوفر تحديثات لهذا البرنامج ودليل استخدامه في موقع Epson على الويب.

تفضل بزيارة [epson.sn](http://epson.sn).

### إزالة تثبيت برنامج Epson Projector Management (Windows)

اتبع التعليمات أدناه لإزالة تثبيت برنامج Epson Projector Management.

يجب أن تكون لديك امتيازات مسؤول لإزالة تثبيت البرنامج.



- 1 شغل الكمبيوتر.
- 2 تأكد من إغلاق كل التطبيقات قيد التشغيل.
- 3 انقر فوق الزر بدء لعرض كل التطبيقات.
- 4 انقر بزر الماوس الأيمن فوق **Epson Projector Management Ver.X.XX** ثم حدد إزالة التثبيت.
- 5 اتبع التعليمات التي تظهر على الشاشة.

لا تتوفر الميزات التالية عند عرض محتوى جهاز العرض أو التحكم به باستخدام PLink.

- بحث تلقائي (لأجهزة العرض المتوافقة مع PLink Class1)

- زر المصدر في الشاشة الرئيسية

- الجدول

- إشعارات البريد

- Message Broadcasting

- حفظ السجلات (باستثناء معلومات جهاز العرض)

- تحديث البرامج الثابتة

- نسخ إعدادات القائمة

- اكتشاف استبدال أجهزة عرض مسجلة

لا يمكن الحصول على المعلومات التالية من أجهزة العرض غير المنتجة من Epson.

- وقت استخدام مصدر الضوء

- الوقت المتبقي الوضع الثابت

- مستوى درجة الحرارة

- سجل الحالة

- سجل الاستخدام

- معلومات الحالة

- خدمات

- سجل درجات الحرارة

راجع هذه الأقسام للاطلاع على ملاحظات مهمة عن البرنامج.

#### « ارتباطات ذات صلة

- "إشعار حقوق الطبع والنشر" ص 59
- "حول التسميات الاصطلاحية" ص 59
- "إشعار عام" ص 59
- "عزو حقوق الطبع والنشر" ص 59

### إشعار عام

EPSON علامة تجارية مسجلة لشركة Seiko Epson Corporation.

Microsoft و Windows و شعار Windows و SQL Server و علامات تجارية أو علامات تجارية مسجلة لشركة Microsoft Corporation في الولايات المتحدة و/أو بلدان أخرى.

Intel® علامة تجارية مسجلة لشركة Intel Corporation في الولايات المتحدة و/أو بلدان أخرى.

أسماء المنتجات الأخرى الواردة في هذا الدليل تُستخدم أيضًا لأغراض التوضيح فحسب، ويجوز أن تكون علامات تجارية لمالكها المعنيين. تُخلي Epson مسؤوليتها عن جميع الحقوق المرتبطة بهذه العلامات.

حقوق الطبع والنشر للبرنامج: يستخدم هذا المنتج برامج مجانية بالإضافة إلى برامج تمتلك الشركة حقوقها.

### إشعار حقوق الطبع والنشر

جميع الحقوق محفوظة. لا يجوز نسخ أي جزء من هذا الدليل أو تخزينه في نظام استرجاع أو نقله في أي شكل من الأشكال أو باستخدام أي وسيلة، سواء أكانت إلكترونية أم ميكانيكية أو من خلال النسخ الضوئي أو التسجيل أو غير ذلك، دون الحصول على إذن كتابي مسبق من شركة Seiko Epson Corporation. لا تتحمل الشركة أية مسؤولية عن المطالبات ببراءات الاختراع فيما يتعلق باستخدام المعلومات الواردة في هذا الدليل. كما لا تتحمل الشركة أية مسؤولية عن الأضرار الناجمة عن استخدام المعلومات الواردة في هذا الدليل.

لا تتحمل شركة Seiko Epson Corporation أو الشركات التابعة لها المسؤولية أمام مشتري هذا المنتج، أو أي أطراف أخرى، عن الأضرار أو الخسائر أو التكاليف التي يتكبدها المشتري، أو الأطراف الأخرى، نتيجة لآتي: وقوع حادث أو سوء استخدام هذا المنتج أو استخدامه بشكل خاطئ أو إجراء تعديلات أو إصلاحات أو تغييرات غير مصرح بها في هذا المنتج، أو (باستثناء الولايات المتحدة) عدم الالتزام الدقيق بتعليمات التشغيل والصيانة الخاصة بشركة Seiko Epson Corporation.

لن تكون شركة Seiko Epson Corporation مسؤولة عن أي أضرار أو مشكلات تنشأ عن استخدام أي من الوحدات الاختيارية أو المنتجات الاستهلاكية غير تلك المشار إليها بأنها منتجات Epson الأصلية أو منتجات معتمدة من Epson من قبل شركة Seiko Epson Corporation.

يحق للشركة تحديث محتويات هذا الدليل أو تغييرها دون إصدار إشعار آخر بذلك.

قد يوجد اختلافات بين الرسومات التوضيحية في هذا الدليل وجهاز العرض الفعلي.

### عزو حقوق الطبع والنشر

تخضع هذه المعلومات للتغيير دون إشعار مسبق.

© 2023 Seiko Epson Corporation

2023.5 414418900 AR

### حول التسميات الاصطلاحية

• نظام التشغيل Microsoft® Windows® 10

• نظام التشغيل Microsoft® Windows® 11

في هذا الدليل، يُشار إلى أنظمة التشغيل الواردة أعلاه كالتالي: "Windows 10" و "Windows 11". وكذلك يُستخدم المصطلح الجامع "Windows" للإشارة إليها جميعًا.