



הוראות השימוש של Epson Projector Management

21 שליטה במקרנים

22 עדכון קושחה והעתקת הגדרות התפריט

23 עדכון הקושחה

23 עדכון קושחה חדשה שנמצאה ברשת

24 עדכון קושחה חדשה שהורדה למחשב

26 העתקת הגדרות תפריט המקרן בפעולת אצווה

26 הורדת קובץ התצורה של המקרן

27 העתקת קובץ התצורה של המקרן

29 שימוש בפונקציות נוספות

30 תזמון אירועי מקרן

32 קביעת הגדרות אבטחה

32 הגדרת הסיסמה

32 הגבלת השימוש ביישום

33 שליחת התראות בדוא"ל

34 Message Broadcasting

34 שידור מידי של הודעה

35 שידור הודעה בתאריך ושעה ספציפיים

38 ייצוא פרופיל לתוכנת Epson iProjection

39 שמירת קובצי יומן של מקרן

40 עדכון פרטי הרישום

41 פתרון בעיות

42 פתרון בעיות של התחברות לרשת

42 פתרונות למקרים בהם לא ניתן לאתר מקרנים (חיבור באמצעות כבל)

42 פתרונות למקרים בהם לא ניתן לאתר מקרנים (חיבור אלחוטי)

4 סימנים המשמשים במדריך זה

5 שימוש במדריך לחיפוש מידע

5 חיפוש לפי מילת מפתח

5 מעבר לדפים באמצעות הסימניות

5 הדפסת רק העמודים שצריך

6 מבוא לתוכנה Epson Projector Management

7 תכונות Epson Projector Management

8 הגדרת התוכנה בפעם הראשונה

9 התקנת התוכנות

9 דרישות מערכת

9 התקנת התכנה Epson Projector Management

9 ייבוא הגדרות מ-EasyMP Monitor

10 בחירת הגדרות הרשת של המקרן

10 הגדרת מקרן בחיבור LAN קווי

10 הגדרת מקרן בחיבור LAN אלחוטי

12 רישום המקרנים

13 רישום מקרנים לצורך ניטור

13 חיפוש מקרנים

14 יצירה של קבוצת מקרנים

16 ניטור ובקרה של המקרנים

17 ניטור מקרנים

18 הצגת גרפי טמפרטורת המקרן

20 הצגת פרטי סטטוס המקרן

60	הודעת זכויות יוצרים.....
60	מידע על סימונים.....
60	הערה כללית.....
60	הודעה בנושא זכויות יוצרים.....

44	פתרון בעיות של ניטור ובקרה.....
44	פתרונות למצבים שבהם לא ניתן לנטר את המקרן או לשלוט בו.....
44	פתרונות למקרים שבהם לא מתקבלות הודעות התראה על בעיות ברשת.....
44	פתרונות למקרים שבהם לא ניתן לשדר הודעה.....
45	פתרון בעיות שקשורות בעדכון הקושחה.....
45	פתרונות למקרים בהם לא ניתן לעדכן את הקושחה או להעתיק את הגדרות התפריט.....

46 סיכום מסכים

47	המסך הראשי של Epson Projector Management.....
47	סמלים לציון סטטוס המקרן.....
48	תצוגת עדכון הרשימה.....
49	מסך מאפייני המקרן.....
49	מאפייני המקרן - מידע.....
50	מאפייני המקרן - היסטוריית סטטוסים.....
51	מאפייני המקרן - היסטוריית שימוש.....
51	מאפייני המקרן - תזמון.....
52	מאפייני המקרן - פרטי סטטוס.....
53	מאפייני המקרן - שירותים.....
54	המסך הגדרת סביבה.....
54	הגדרת סביבה - כלליות.....
54	הגדרת סביבה - צג.....
55	הגדרת סביבה - רשימת תצוגה.....
56	הגדרת סביבה - דואר.....



57 נספח

58	עדכון והסרה של התוכנה.....
58	הורדת הגרסה העדכנית של התוכנה.....
58	הסרת Epson Projector Management Software (Windows).....
59	מגבלות ניטור ושליטה באמצעות PLink.....
60	הודעות.....






סימנים המשמשים במדריך זה

סמלי בטיחות

המקרה והמדריכים כוללים סמלים ותוויות שמסמנים תוכן המסביר איך להשתמש במוצר בבטחה. יש לקרוא ולציית להוראות שמסומנות בסמלים ובתוויות האלה כדי למנוע נזקי גוף ורכוש.

סמל זה מייצג מידע שהתעלמות ממנו עשויה לגרום לפגיעה בגוף ואף בנפש.	 אזהרה
סמל זה מייצג מידע שהתעלמות ממנו עשויה לגרום לפגיעה בגוף או לנזק פיזי בגלל שימוש לא נכון.	 זהירות

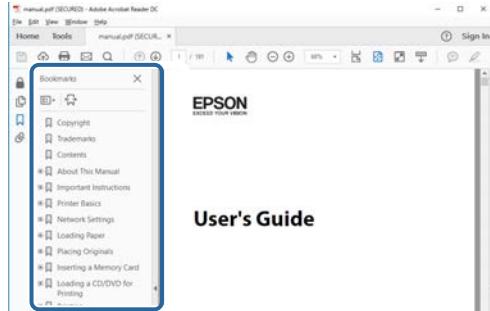
התוויות מידע כללי

תווית זו מציינת הליכים שעלולים לגרום לנזק או לפגיעה ללא תשומת לב מתאימה.	 שים לב
תווית זו מציינת מידע נוסף שעשוי להיות שימושי.	
מציינת את שמות הלחצנים בשלט הרחוק או בלוח הבקרה. דוגמה: לחצן [Esc]	[שם לחצן]
מציינת את שם התפריט/הגדרה של המקרן. דוגמה: בחר בתפריט תמונה  תמונה < מתקדם	שם תפריט/הגדרה
תווית זו מציינת קישורים לדפים הרלוונטיים.	
התווית הזו מציינת את רמת התפריט הנוכחית של המקרן.	

◀ קישורים רלבנטיים

• "שימוש במדריך לחיפוש מידע" עמ' 5

- Mac OS: לחץ על המקש command ועל ← ביחד.



אפשר לחפש במדריך ה-PDF מידע לפי מילת מפתח או לעבור ישירות לחלקים ספציפיים במדריך בעזרת הסימניות. אפשר גם להדפיס רק את העמודים שצריך. בחלק הזה מוסבר איך להשתמש במדריך ה-PDF אחרי שפותחים אותו באמצעות תוכנת Adobe Reader X במחשב.

◀ קישורים רלבנטיים

- "חיפוש לפי מילת מפתח" עמ'5
- "מעבר לדפים באמצעות הסימניות" עמ'5
- "הדפסת רק העמודים שצריך" עמ'5

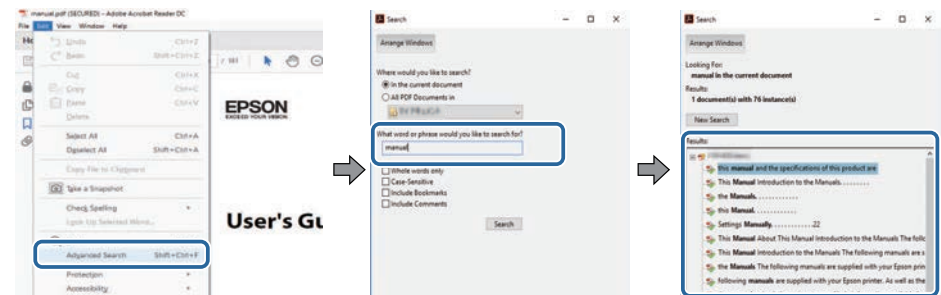
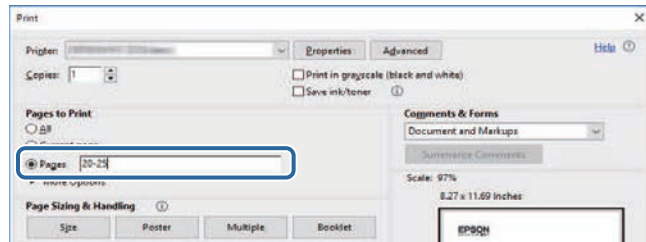
חיפוש לפי מילת מפתח

לחץ על ערוך < חיפוש מתקדם. הזן את מילת המפתח (הטקסט) של המידע שרצית למצוא בחלון החיפוש ולחץ על חיפוש. התוצאות מוצגות ברשימה. לחץ על אחת מהתוצאות ברשימה כדי לעבור לדף הזה.

הדפסת רק העמודים שצריך

אפשר גם להדפיס רק את העמודים שצריך. לחץ על הדפס בתפריט קובץ והזן בשדה עמודים בהגדרה עמודים להדפסה רק את מספרי העמודים שתרצה להדפיס.

- כדי לבחור כמה עמודים ברצף, הזן מקף בין הדף הראשון לדף האחרון. למשל: 20-25
- כדי לבחור עמודים לא ברצף, הפרד בין המספרים באמצעות פסיקים. למשל: 5, 10, 15



מעבר לדפים באמצעות הסימניות

לחץ על אחת מהכותרות כדי לעבור לאותו דף. לחץ על + או על < כדי להציג את כותרות המשנה באותו חלק. כדי לחזור לדף הקודם, בצע את הפעולה הבאה במקלדת.

- Windows: לחץ על Alt ועל ← ביחד.

מבוא לתוכנה Epson Projector Management

קרא את המידע המופיע כאן כדי לקבל פרטים נוספים אודות התוכנה Epson Projector Management.

◀ קישורים רלבנטיים

• "תכונות Epson Projector Management" עמ' 7

התוכנה Epson Projector Management מאפשרת לך לבדוק את הסטטוס של מקרנים מרובים המחוברים לרשת ולבצע פעולות שונות במקרנים מן המחשב.

- ניטור הסטטוס של מקרנים
ניתן לבדוק חזותית מידע על מצב המקרן, למשל מצב ההפעלה, שגיאות ואזהרות, כדי לקבל התראות מיידיות על חריגות בתפעול המקרן. ניתן גם לבחור מקרנים נפרדים או קבוצות מקרנים לבדיקת מידע מפורט, למשל שעות השימוש של תאורת המקרן/ים, מקור הקלט הנוכחי ושגיאות או אזהרות קיימות.
- שליטה במקרנים
ניתן להפעיל או לכבות מקרנים, או לשנות מקורות קלט עבור מקרנים נפרדים או קבוצות מקרנים. ניתן לתזמן התרחשות אוטומטית של אירועים שונים במקרנים, בתאריך ובשעה שצוינו.
- מעדכן את קושחת המקרן
תוכל לעדכן את קושחת המקרן דרך רשת קווית. כשיש קושחה חדשה, תופיע הודעה במסך התוכנה. אפשר להוריד את הקושחה למחשב ולעדכן אותה מיד במוצר, או לקבוע מתי עדכון הקושחה יתרחש.
- העתקת הגדרות התפריט של המקרן
לאחר שבחרת בהגדרות התפריט של המקרן, תוכל להעתיק את ההגדרות למספר מקרנים מאותו הסוג, בפעולת הגדרות אצווה אחת.
- שליחת התראות בדוא"ל
אפשר להגדיר שהתוכנה תשלח התראה בדוא"ל אם יש בעיה במקרן או אם התוכנה מזהה שהמקרן הרשום הוחלף במקרן אחר.
- Message Broadcasting
ניתן להפיץ תמונות או הודעות טקסט למקרנים מרובים לצורך הצגה בו-זמנית של התוכן במקרנים אלה.
- ניטור ושליטה במקרנים שאינם מתוצרת Epson באמצעות פרוטוקול PLink
ניתן לנטר מקרנים שתומכים בפרוטוקול PLink ולשלוח בהם.

◀ קישורים רלבנטיים

- "העתקת הגדרות תפריט המקרן בפעולת אצווה" עמ' 26
- "ניטור מקרנים" עמ' 17
- "שליטה במקרנים" עמ' 21
- "שליחת התראות בדוא"ל" עמ' 33
- "עדכון הקושחה" עמ' 23
- "Message Broadcasting" עמ' 34
- "מגבלות ניטור ושליטה באמצעות PLink" עמ' 59

הגדרת התוכנה בפעם הראשונה

ציית להנחיות אלה לפני חיבור מחשב למקרן דרך רשת.

◀ קישורים רלבנטיים

- "התקנת התוכנות" עמ'9
- "בחירת הגדרות הרשת של המקרן" עמ'10

התקנת התכנה Epson Projector Management

הורד והתקן את התכנה Epson Projector Management למחשב שלך.
היכנס לאתר epson.sn כדי להוריד את הגרסה האחרונה של התוכנה Epson Projector Management.

- להתקנת התכנה Epson Projector Management נדרשות הרשאות מנהל המערכת.
- צריך להתקין את Microsoft .NET Framework 4.5 לפני שמתקינים את התוכנה Epson Projector Management.
- כדי להתקין את התוכנה Epson Projector Management, ייתכן שיהיה צריך להתקין תוכנה אחרת כמו Microsoft SQL Server 2014 SP3 Express. כדי להמשיך בהתקנה, ציית להוראות המופיעות על המסך.



1 הורד את הגרסה העדכנית של התוכנה Epson Projector Management.

2 לחץ לחיצה כפולה על **Epson Projector Management Ver.X.XX.exe** כדי להפעיל את תכנית ההתקנה.

3 פעל לפי ההוראות המוצגות.

ייבוא הגדרות מ-EasyMP Monitor

ניתן להעביר פרטי הגדרות מהתוכנה EasyMP Monitor (גרסה 4.50 ואילך). הפעל את התוכנה Epson Projector Management באותו מחשב, וההגדרות ייובאו באופן אוטומטי בהפעלה הראשונה של התוכנה. לסיום, תופיע הודעה המצהירה כי ההגדרות יובאו.

אם ברצונך להשתמש בהגדרות המיובאות במחשב אחר שפועלת בו התוכנה Epson Projector Management, באפשרותך לשמור קובץ תצורה במחשב המקורי באמצעות התוכנה שמור את קובץ התצורה במסך הגדרת סביבה. לאחר מכן, העתק את קובץ התצורה שנוצר לספרייה הבאה במחשב האחר:

C:\ProgramData\SEIKO EPSON CORPORATION\Epson Projector Management

- קישורים רלבנטיים
- "הגדרת סביבה - כלליות" עמ' 54

יש לבדוק מהן דרישות המערכת להפעלת התוכנה לפני שמתקינים אותה.

אם השפה שנבחרה להתקנה שונה מזו של מערכת ההפעלה שבה משתמשים, ייתכן שהמסכים לא יוצגו טוב.



קישורים רלבנטיים

- "דרישות מערכת" עמ' 9
- "התקנת התכנה Epson Projector Management" עמ' 9
- "ייבוא הגדרות מ-EasyMP Monitor" עמ' 9

דרישות מערכת

היישום תומך במערכות ההפעלה הבאות, ותואם למחשבים שעומדים בדרישות המערכת הבאות.

מערכות הפעלה	Windows 10 <ul style="list-style-type: none"> • Windows 10 Home (64/32 סיביות) • Windows 10 Pro (64/32 סיביות) • Windows 10 Enterprise (64/32 סיביות)
	Windows 11 <ul style="list-style-type: none"> • Windows 11 Home (64 סיביות) • Windows 11 Pro (64 סיביות) • Windows 11 Enterprise (64 סיביות) • Windows 11 Education (64 סיביות)
מעבד	Intel Core i5 או מהיר יותר (מומלץ Intel Core i7 או מהיר יותר)
זיכרון	2 GB או יותר (מומלץ 8 GB או יותר)
שטח פנוי בדיסק הקשיח	1 GB או יותר
תצוגה	רזולוציה בין 800 × 1280 (WXGA) ל-1200 × 1920 (WUXGA) צבע 16 סיביות ומעלה (כ-32,000 צבעי תצוגה)

ציית להנחיות אלה כדי לבחור שיטת התחברות בין מחשב למקרן, ולאחר מכן הגדר את המקרן. חבר את המקרן לרשת באמצעות מצב חיבור מתקדם. לעדכון קושחת המקרן או להעקת הגדרות המקרן, חבר אותו באמצעות רשת קווית.

קישורים רלבנטיים

- "הגדרת מקרן בחיבור LAN קווי" עמ' 10
- "הגדרת מקרן בחיבור LAN אלחוטי" עמ' 10

הגדרת מקרן בחיבור LAN אלחוטי

לחיבור מחשב אל המקרן באמצעות רשת אלחוטית, עליך לבחור בהגדרות הרשת של המחשב והמקרן.

ההגדרות הנדרשות תלויות במקרן שברשותך. לקבלת הוראות נוספות, עיין במדריך למשתמש.



1 צור קשר עם מנהל הרשת ורשום את ההגדרות עבור נקודת הגישה, כגון SSID והגדרות האבטחה.

2 חבר את המחשב לרשת.

כדי להגדיר חיבור רשת, אם נדרש, עיין בתיעוד המצורף למחשב או למתאם הרשת.



3 התקן את יחידת רשת ה-LAN האלחוטית במקרן, אם יש צורך בכך. לקבלת הוראות נוספות, עיין במדריך למשתמש.

4 הפעל את המקרן.

5 לחץ על [Menu] בשלט או בלוח הבקרה ובחר בתפריט רשת.

6 הפעל תמיכת רשת LAN אלחוטית.

7 בחר אחת מההגדרות האלה כדי לחבר את המקרן לרשת אלחוטית. ההגדרות הנדרשות תלויות במקרן שברשותך.

- השבת את ההגדרה נקודת גישה פשוטה.
- בחר מתקדם עבור מצב התחברות.

הגדרת מקרן בחיבור LAN קווי

כדי לחבר מחשב למקרן באמצעות רשת LAN קווית, עליך לבחור את הגדרות הרשת במחשב ובמקרן.

ההגדרות הנדרשות תלויות במקרן שברשותך. לקבלת הוראות נוספות, עיין במדריך למשתמש.



1 חבר את המחשב לרשת.

כדי להגדיר חיבור רשת, אם נדרש, עיין בתיעוד המצורף למחשב או למתאם הרשת.



2 חבר למקרן כבל LAN.

3 הפעל את המקרן.

4 לחץ על [Menu] בשלט או בלוח הבקרה ובחר בתפריט רשת.

5 בחר את הגדרות ה-IP האלה לרשת לפי הצורך.

- DHCP זמין: הגדר את האפשרות DHCP לערך פועל.
- DHCP אינו זמין: הגדר את האפשרות DHCP לערך כבוי והזן את ערכי כתובת ה-IP, מסיכת רשת-המשנה וכתובת השער של המקרן בהתאם לצורך.

6 כשסיימת לבחור את ההגדרות, שמור אותן וצא מהתפריטים.

8 בחר אפשרויות נוספות כנדרש עבור הרשת. לקבלת הוראות נוספות, עיין במדריך למשתמש.

9 בחר את הגדרות האבטחה בהתאם לרשת. ברר מול מנהל הרשת מהן ההגדרות המתאימות.

10 כשסיימת לבחור את ההגדרות, שמור אותן וצא מהתפריטים.

« קישורים רלבנטיים

• "פתרונות למקרים בהם לא ניתן לאתר מקרנים (חיבור אלחוטי)" עמ' 42

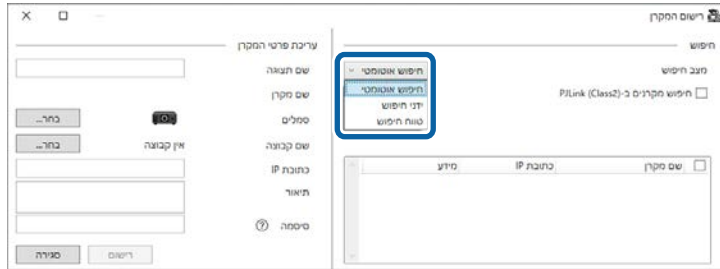
רישום המקרנים

פעל על פי ההנחיות הבאות כדי לרשום את המקרנים שברשותך ולנהל אותם דרך הרשת.

« קישורים רלבנטיים

• "רישום מקרנים לצורך ניטור" עמ' 13

3 בחר מצב חיפוש.



כדי לנהל מקרנים, יש לרשום אותם בתוכנה Epson Projector Management. לאחר הרישום, סטטוס המקרן מוצג באופן אוטומטי עם הפעלת התוכנה Epson Projector Management. אם עליך לרשום כמות גדולה של מקרנים, באפשרותך ליצור קבוצות מקרנים כדי שתוכל לנטר ולשלוט במקרנים ביחידות קטנות. ניתן לרשום לכל היותר 2,000 מקרנים וקבוצות. כדי לנטר כמות גדולה של מקרנים, ודא שהמחשב עומד בדרישות המערכת או מתעלה עליהן.

קישורים רלבנטיים

- "חיפוש מקרנים" עמ'13
- "יצירה של קבוצת מקרנים" עמ'14
- "דרישות מערכת" עמ'9

- כדי לחפש את המקרן באותה רשת, בחר חיפוש אוטומטי.
- כדי לחפש את המקרן על-ידי ציון של כתובת IP, בחר ידני חיפוש. הזן כתובת IP.
- כדי לחפש את המקרן על-ידי הגדרה של טווח כתובות IP, בחר טווח חיפוש. הזן כתובת IP בשדות התחלת כתובת IP ו סיום כתובת IP.

חיפוש מקרנים

ניתן לחפש מקרנים באותו מקטע באופן אוטומטי, או לחפש מקרנים על-ידי ציון של כתובת IP.

1 הפעל את התוכנה Epson Projector Management.

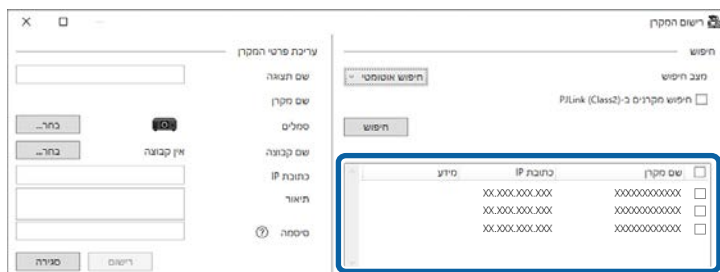
- Windows 10: בחר התחל, בחר **EPSON Projector Management Ver.X.XX**, ולאחר מכן בחר **Epson Projector Management Ver.X.XX**.
- Windows 11: בחר התחל, בחר כל היישומים, ולאחר מכן בחר **Epson Projector Management Ver.X.XX**. התוכנה Epson Projector Management מופעלת.

2 בחר באפשרות מקרן בסרגל התפריטים ולאחר מכן בחר רישום המקרן. מופיע המסך רישום המקרן.

4 לחץ חיפוש.

מופיעה רשימה של מקרנים המחוברים לרשת.

5 בחר את המקרן שברצונך לרשום.

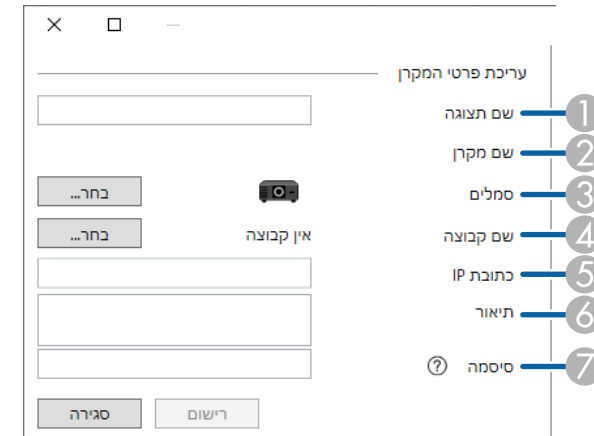


אם ברצונך לחפש מקרנים שאינם מתוצרת Epson שתומכים ב-PJLink Class2 באופן אוטומטי, בחר חיפוש מקרנים ב-PJLink (Class2).



6

בחר את ההגדרות הדרושות עבור כל מקרן.



- 1 הזן את שם המקרן. שם זה מוצג במסך הראשי של Epson Projector Management. ניתן להזין עד 64 תווים.
- 2 להצגת השם שנרשם עבור המקרן.
- 3 בחר את הסמל.
- 4 אם ברצונך לרשום את המקרן לקבוצה, בחר קבוצה.
- 5 להצגת כתובת ה-IP של המקרן.
- 6 הזן הערות בנוגע למקרן, למשל מיקום המקרן, אם יש צורך. הערות שמוזנות כאן מוצגות ב מאפייני מקרן. ניתן להזין עד 60 תווים.
- 7 אם הוגדרה עבור המקרן סיסמה, הזן את הסיסמה כאן. אם אתה מזין סיסמה שגויה, אינך יכול לנטר את המקרן או לשלוט בו, גם אם המקרן רשום. למידע נוסף על הסיסמאות, קרא את המדריך למשתמש של המקרן.

7

לחץ על רישום.

8

כדי לרשום מקרנים נוספים, חזור על שלבים 5-7.

המקרנים הרשומים מופיעים במסך הראשי של Epson Projector Management.



- כדי לשנות את פרטי המקרן של מקרן רשום, לחץ לחיצה כפולה על המקרן במסך הראשי של Epson Projector Management, ולאחר מכן שנה את המידע הרלוונטי במסך מאפייני מקרן.
- כדי להסיר מקרן רשום, לחץ לחיצה ימנית על המקרן במסך הראשי של Epson Projector Management, ובחר מחיקה.
- ייתכן שתוצג הודעה המבקשת להגדיר את מצב המתנה לאפשרות תקשורת פועלת באמצעות תפריט המקרן. לחץ על כן כדי לנטר את המקרנים כשהם במצב המתנה (כשהם לא פועלים).
- ברשת עם DHCP, אפשר לשמור ולנהל כל מקרן שמזוהה באמצעות חיפוש אוטומטי.

« קישורים רלבנטיים
 • "מאפייני המקרן - מידע" עמ' 49

יצירה של קבוצת מקרנים

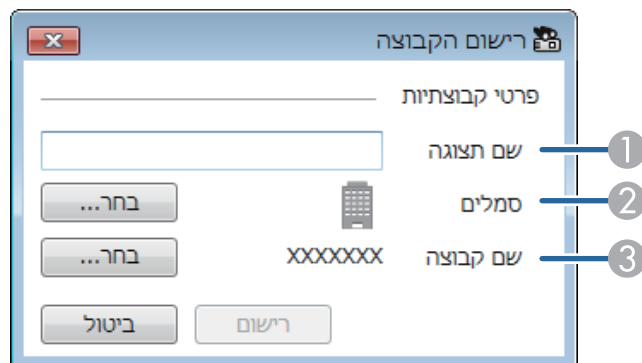
רישום מקרנים לקבוצה מאפשר לך לנטר מקרנים מרובים ולשלוט בהם בו-זמנית. כאשר אתה בוחר קבוצת אב, באפשרותך גם לנטר את כל המקרנים הכלולים בקבוצות מרובות ולשלוט בהם.

1

בחר באפשרות מקרן בסרגל התפריטים ולאחר מכן בחר רישום הקבוצה. מופיע המסך רישום הקבוצה.

2

בחר את ההגדרות הדרושות.



1 הזן את שם הקבוצה. ניתן להזין עד 64 תווים.

2 בחר את הסמל.


3 בחר קבוצת אב אם ברצונך לרשום אליה קבוצה. (יש ליצור את קבוצת האב לפני שניתן להוסיף אליה קבוצות).

3 לחץ על רישום.

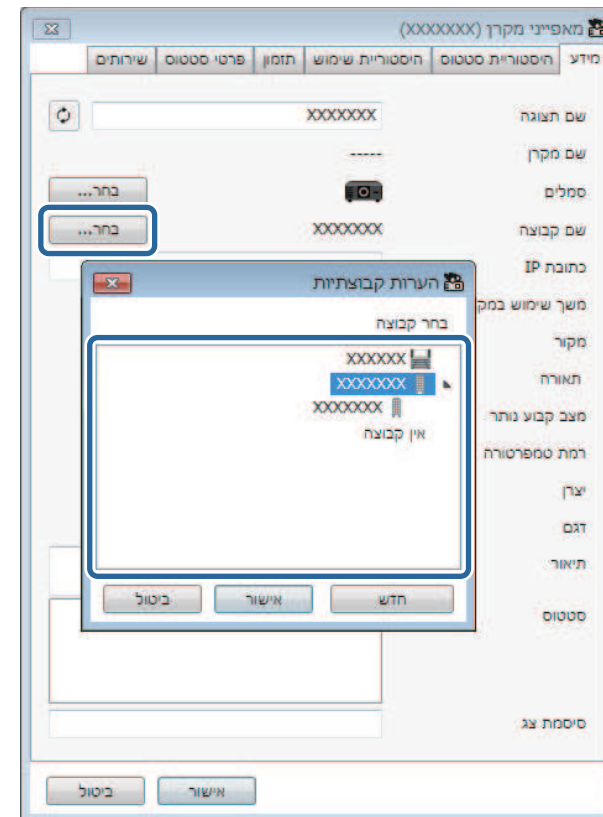
הקבוצה הרשומה מופיעה במסך הראשי של Epson Projector Management.

4 לחץ לחיצה כפולה על סמל המקור שברצונך לרשום לקבוצה.

5 בחר בקבוצה בה תרצה לרשום את המקור, ולאחר מכן לחץ אישור.

לבדיקת המקרנים הכלולים בקבוצה, לחץ על הסמל  תצוגת קיבוץ שבתפריט הראשי.

- קישורים רלבנטיים
- "ניטור מקרנים" עמ' 17



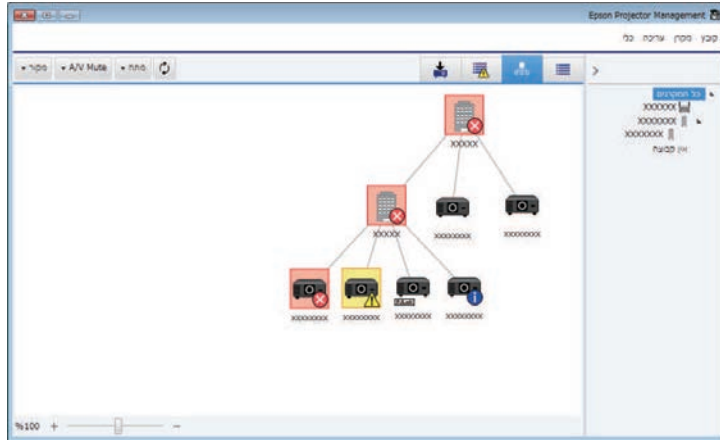
ניטור ובקרה של המקרנים

פעל לפי ההנחיות הבאות כדי לנטר את המקרנים הרשומים ולפקח עליהם.

◀ קישורים רלבנטיים

- "ניטור מקרנים" עמ'17
- "הצגת פרטי סטטוס המקרן" עמ'20
- "שליטה במקרנים" עמ'21

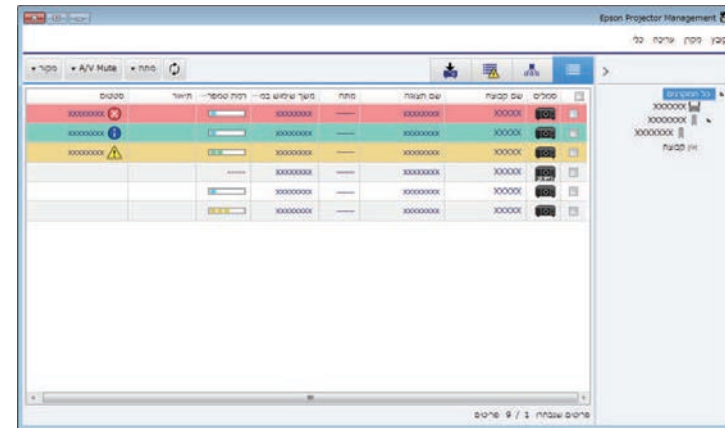
כדי לשנות את מיקום סמל הקבוצה, גרור ושחרר אותו במיקום הרצוי.



לחץ על סמלי התצוגה שבמספר הראשי של Epson Projector Management כדי לבחור בסוג הלון הניטור אותו תרצה להציג.

תצוגת רשימת פרטים

ניתן לבדוק את סטטוס המקרנים בצורת רשימה. כדי לבדוק את סטטוס המקרנים בקבוצה ספציפית, בחר את הקבוצה תחת רשימת קבוצה.



מקשי קיצור

אפשר להשתמש במקשי הקיצור הבאים:

פונקציה	מקש קיצור
הגדלת התצוגה	[+] + Ctrl
	+ Ctrl גלילה עם העכבר למעלה
הקטנת התצוגה	[-] + Ctrl
	+ Ctrl גלילה עם העכבר למטה

תצוגת קיבוץ

ניתן לבדוק את קבוצות המקרנים בצורת תרשים היררכי. כאשר ברצונך להרחיב או לכווץ קבוצה, לחץ לחיצה כפולה על סמל הקבוצה או על שם הקבוצה תחת רשימת קבוצה. כאשר המקרנים בקבוצה מוסתרים, סמל הקבוצה מופיע עם מסגרת עגולה.

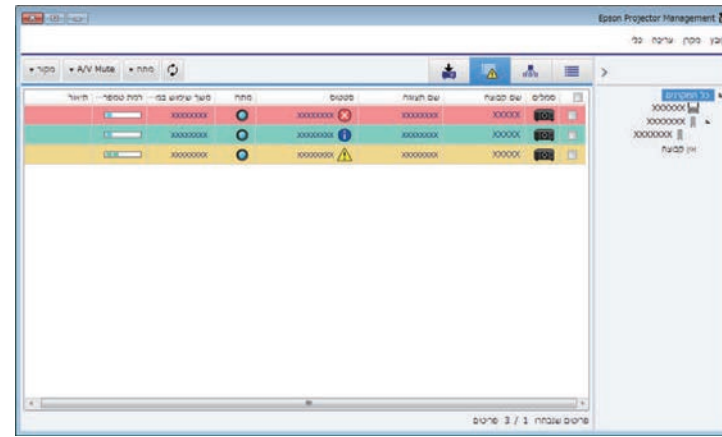
רשימת שגיאות



- כדי לשנות את הפרטי שמוצג או את סדר ההצגה ב תצוגת רשימת פרטים ו רשימת שגיאות, שנה את ההגדרה רשימת תצוגה במסך הגדרת סביבה.
- כדי להפעיל או להשבית את הניטור, לחץ לחיצה ימנית על המקרן ובחר באפשרות ניטור הופעל או ניטור הושבת במסך הראשי של Epson Projector Management.
- כדי לנטר מקרנים גם כשהם במצב המתנה (כשהם לא פועלים), הגדר את מצב המתנה לאפשרות תקשורת פועלת באמצעות תפריט המקרן. במידת הצורך, הגדר נכון גם את היציאה.



ברשימה יופיעו רק מקרנים שנמצאים כרגע בסטטוס שגיאה או אזהרה. כדי לבדוק את סטטוס המקרנים בקבוצה ספציפית, בחר את הקבוצה תחת רשימת קבוצה. להצגת פתרון, העבר את המצביע מעל לפרטי השגיאה.

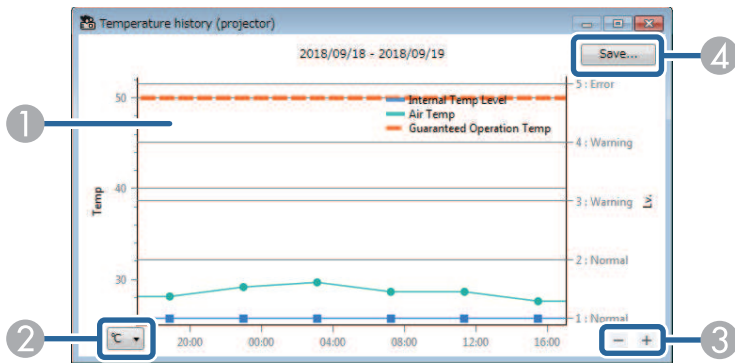


- קישורים רלבנטיים
- "הצגת גרפי טמפרטורת המקרן" עמ'18

הצגת גרפי טמפרטורת המקרן

תוכל להציג פרטים גרפיים אודות טמפרטורת המקרנים.

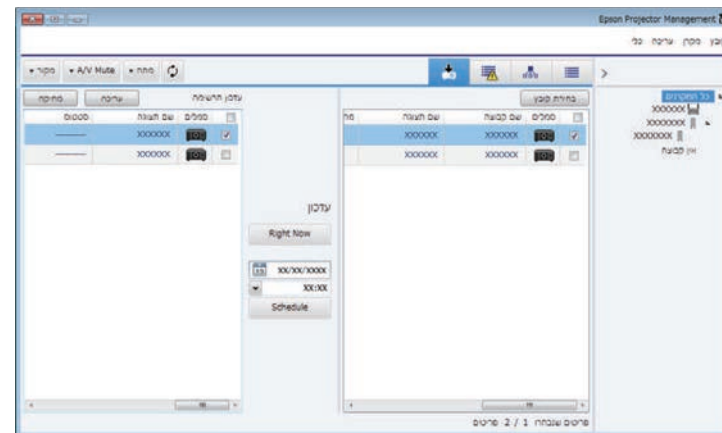
לחץ לחיצה ימנית על המקרן תצוגת רשימת פרטים ובחר באפשרות היסטוריית טמפרטורות.



- 1 צבע רקע כחול: מחייב טיפול מיידי.
צהוב: סטטוס אזהרה
אדום: סטטוס שגיאה
- 2 מחליף בין תצוגת יחידות צלזיוס לפרנהייט.



- עדכון הרשימה תוכל לנהל את עדכוני קושחת המקרן.



3 מקרב או מרחיק את הגרף.

4 שומר את היסטוריית הטמפרטורה בקובץ CSV.

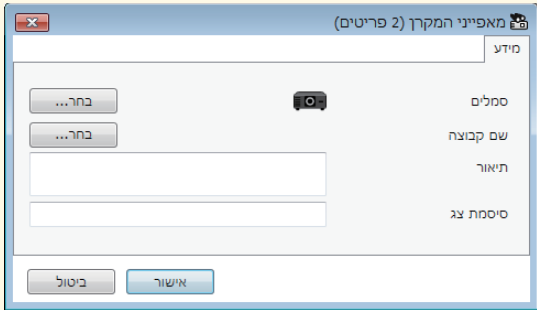
תוכל לסובב את הגרף על ידי החזקת הלחצן הימני של העכבר בנקודה כלשהי בגרף והזזת העכבר ימינה או שמאלה.



- תוכל להציג מידע אודות הטמפרטורה למשך עד 30 יום.
- פרטי הטמפרטורה מתקבלים רק כאשר התוכנה Epson Projector Management פעילה.
- הערך הרשום בגרף לא בהכרח זהה במדויק לטמפרטורה בפועל. יש להשתמש בערך ככלי עזר בלבד. למידע נוסף על טמפרטורת השימוש במקרן, קרא את המדריך למשתמש שלו.
- ניתן להציג עד 4 מקרנים בכל זמן נתון.
- פונקציה זו זמינה אך ורק בדגמים נתמכים.

- שירותים: להצגת מידע על שירותים טכניים. (על פי רוב משמש את התמיכה של Epson).

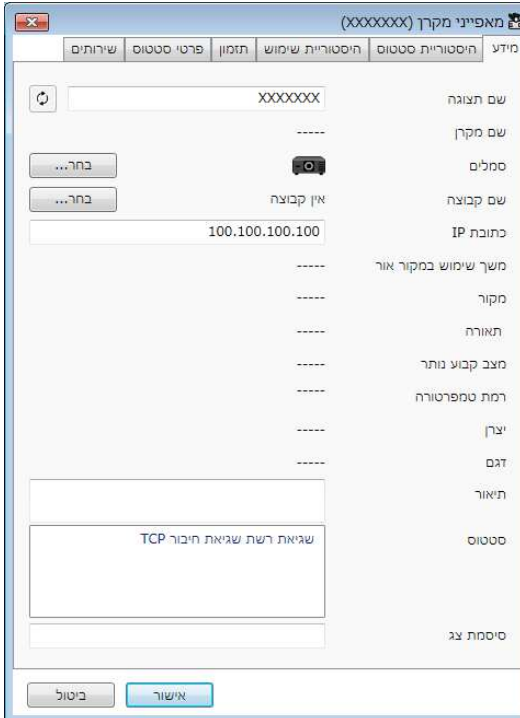
תוכל לבדוק ולערוך את הפרטים של מספר מקרנים בו זמנית. בחר במקרנים מהמסך הראשי, לחץ עליהם לחיצה ימנית, ובחר באפשרות מאפייני.



- "מסך מאפייני המקרן" עמ' 49

ניתן לבדוק את פרטי סטטוס המחשב בצורה מפורטת במסך מאפייני מקרן.

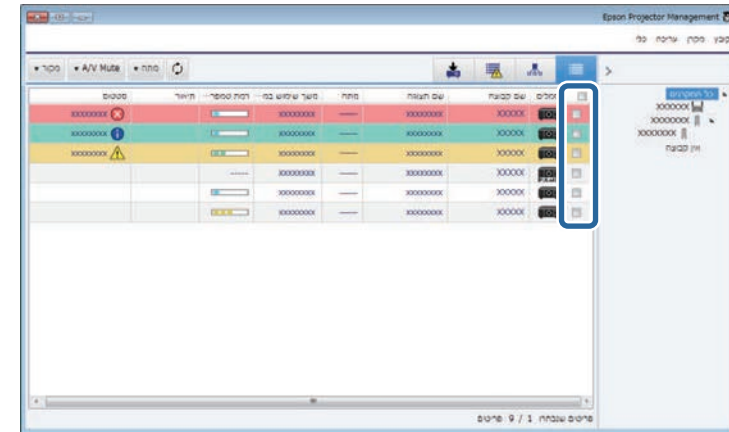
- 1 במסך הראשי של Epson Projector Management, לחץ לחיצה כפולה על המקרן אותו תרצה לבדוק. כעת יוצג המסך מאפייני המקרן.



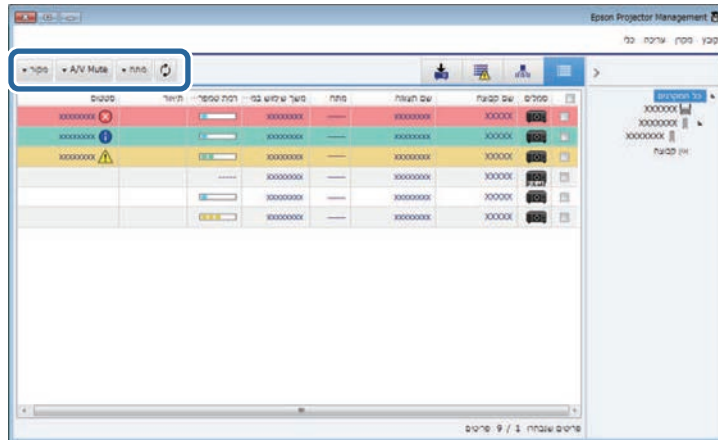
- 2 עבור בין הכרטיסיות כדי לבדוק את סוגי המידע השונים.
 - מידע: להצגת מידע כללי על המקרן.
 - היסטוריית סטטוסים: להצגת היסטוריית השגיאות של המקרן.
 - היסטוריית שימוש: להצגת היסטוריית השימוש במקרן בצורת גרף.
 - תזמון: להצגת התזמון המוגדר עבור המקרן או קבוצת האב של המקרן.
 - פרטי סטטוס: להצגת פרטי הסטטוס של המקרן.

ניתן לשלוט במקרן שנבחר על-ידי בחירה בלחצני בקרת המקרן במסך המסך הראשי של Epson Projector Management.

1 במסך הראשי של Epson Projector Management, בחר במקרן בו תרצה לשלוט. ניתן לשלוט במספר מקרנים או בכל המקרנים, על ידי סימון התיבות הרצויות.



2 לחץ על לחצני בקרת המקרן כדי לבצע את הפעולות הבאות.



- רענון: לעדכון פרטי המקרן.
- מתח: להפעלה או כיבוי של המקרן.
- **A/V Mute**: להפעלה או כיבוי של התכונה 'השתקת קול/וידאו' או 'תריס' במקרן.
- מקור: למעבר אל מקור הקלט של המקרן. (זמין רק עבור מקרנים מתוצרת Epson).

3 לחץ לחיצה ימנית על מקרן Epson שברשימה כדי לבצע את הפעולות הבאות.

- פקד אינטרנט: מאפשר לבחור בהגדרות המקרן ולשלוט במקרן באמצעות דפדפן.
- גישה למצלמה מרחוק: מאפשרת לבדוק את התמונה שצולמה עם המצלמה של המקרן באמצעות דפדפן.
- הגדרה אוטומטית: מאפשרת שימוש בתכונת ההגדרה האוטומטית של המקרן, כגון כיוול צבע או התאמת מסך. אפשר גם ללחוץ על ביטול מצב רענון.

- אי אפשר להגדיר את המתח, השתקת A/V והמקור כשמשמשים בהגדרה אוטומטית.
- למידע נוסף על גישה למצלמה מרחוק ועל הגדרה אוטומטית ניתן לעיין במדריך למשתמש.

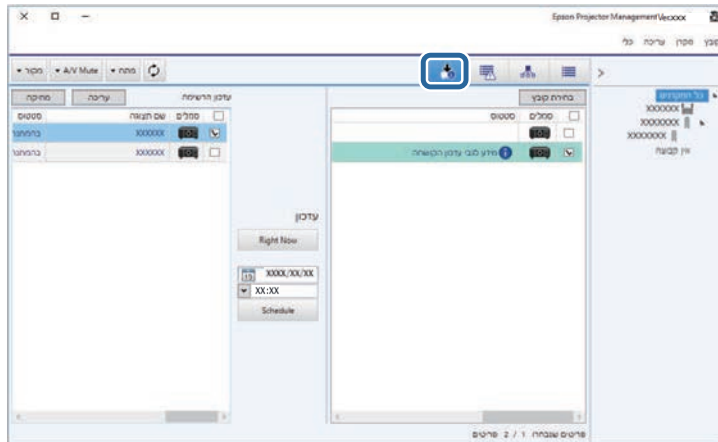
עדכון קושחה והעתקת הגדרות התפריט

פעל על פי ההנחיות הבאות כדי לעדכן את המקרנים שברשותך לשימוש בקושחה העדכנית או להעתקת הגדרות התפריט של המקרן.

◀ קישורים רלבנטיים

- "עדכון הקושחה" עמ' 23
- "העתקת הגדרות תפריט המקרן בפעולת אצווה" עמ' 26

1 לחץ על הסמל לעדכון הרשימה שבמסך הראשי של Epson Projector Management כדי לפתוח את התצוגה עדכון הרשימה.



כשההודעה מידע לגבי עדכון הקושחה מופיעה בעמודה סטטוס בחלונית השמאלית, אפשר לעדכן את המקרנים האלה.

- אפשר ללחוץ לחיצה ימנית על פרטי הגרסה של הקושחה כדי לקרוא את פרטי הגרסה של הקושחה החדשה.
- פרטי עדכון הקושחה מוצגים אף הם אם ישנו עדכון עבור קושחת ההתקן החכם (בדגמים ישימים בלבד).



ניתן לעדכן את הקושחה של מקרן והתקן חכם (בדגמים ישימים בלבד) דרך רשת קווית. הקושחה החדשה מופצת ברשת. אפשר גם להוריד אותה ממרכז התמיכה של Epson. אחר כך אפשר לעדכן אותה מיד במוצר, או לקבוע מתי עדכון הקושחה ייתרחש.

אם אתה מעדכן את הקושחה, ודא:

- שהמקרן מחובר ברשת קווית.
- שהמקרן פעיל או שמצב המתנה שלו הוא תקשורת פועלת.

⚠ זהירות

- אי אפשר להשתמש במקרן בזמן עדכון הקושחה.
- במהלך עדכון הקושחה, אל תנתק את כבל המתח של המקרן. אם המקרן כבה באופן לא צפוי במהלך העדכון, ייתכן שהקושחה לא תיכתב בצורה תקינה, והדבר עלול לגרום לתקלה במקרן. Epson לא תישא באחריות לכישלון עדכון הקושחה ולעלויות תיקון כתוצאה מהפסקות חשמל, מתקלות בתקשורת, או מבעיות נוספות שעלולות לגרום תקלות כאלה.
- אל תעדכן את הקושחה במידה והמקרן מבצע פעולה אחרת.

« קישורים רלבנטיים

- "עדכון קושחה חדשה שנמצאה ברשת" עמ' 23
- "עדכון קושחה חדשה שהורדה למחשב" עמ' 24

עדכון קושחה חדשה שנמצאה ברשת

כשיש עדכון לקושחה, תופיע הודעה במסך הראשי ואפשר יהיה לקבוע מתי הקושחה תועדכן.

כדי לקבל התראות על עדכוני קושחה:

- הפעל את התוכנה Epson Projector Management.
- לחץ על כלי בשורת התפריטים ואז על הגדרת סביבה < הכרטיסייה צג < אפשר קבלת מידע לגבי עדכון הקושחה.
- בדוק את האפשרויות של הגדרות פרוקסי בכרטיסייה צג ושנה אותן לפי הצורך.

- כשמפעילים את אפשר קבלת מידע לגבי עדכון הקושחה, התוכנה בודקת אוטומטית אם יש עדכון לקושחה כל 14 יום.
- אם תרצה לבדוק מידע לגבי עדכון הקושחה מיידית, לחץ על בדיקה.



הקושחה תעדכן בתאריך ובשעה שתגדיר, וחיווי ה-LED במקרן יידלק. בסיום עדכון הקושחה, המקרן יכבה ויעבור למצב המתנה. במהלך העדכון, ניתן לבדוק את סטטוס עדכון הקושחה בחלונת הימנית של התצוגה עדכון הרשימה.

- במהלך עדכון הקושחה, אל תסגור את התוכנה Epson Projector Management.
- אם תנסה לסגור את התוכנה Epson Projector Management כאשר ישנו עדכון מתוזמן וממתין, תוצג הודעת אישור. פעולות העדכון המתוזמנות מתבצעות רק כאשר התוכנה Epson Projector Management פעילה.
- ייתכן שיהיה עליך לקבוע מחדש את הגדרות הרשת של המקרן לאחר עדכון הקושחה, משום שתהליך העדכון עשוי לשנות את הגדרות הרשת.

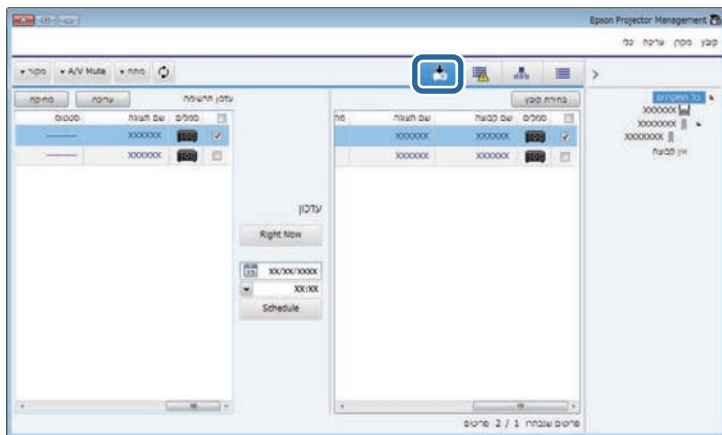


עדכון קושחה חדשה שהורדה למחשב

אפשר להוריד את קובץ הקושחה ידנית כדי לעדכן אותה.

פנה למרכז התמיכה הקרוב של Epson לקבלת פרטים נוספים אודות השגת קושחת המקרן שברשותך.

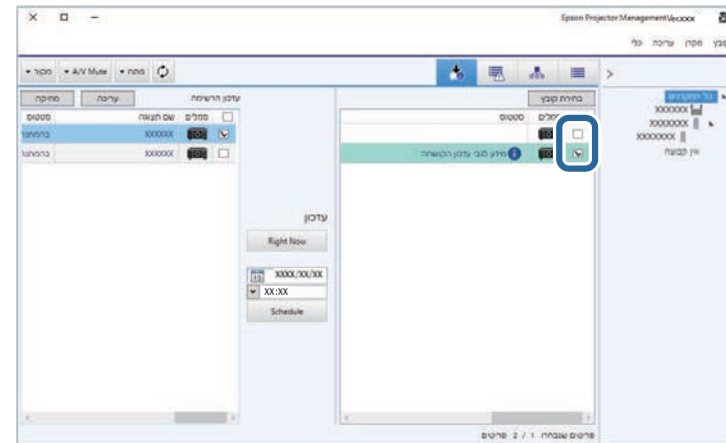
1 לחץ על הסמל עדכון הרשימה שבמסך הראשי של Epson Projector Management כדי לפתוח את התצוגה עדכון הרשימה.



2 לחץ בחירת קובץ כדי לבחור בקובץ הקושחה הרצוי.

2

בחר במקרן שברצונך לעדכן. ניתן לשלוט במספר מקרנים או בכל המקרנים, על ידי סימון התיבות הרצויות.



3

בחר באחת מהשיטות הבאות כדי לעדכן את קושחת התפריט.

- לחץ **Right Now** כדי להתחיל מיד בעדכון הקושחה.
- קבע את התאריך ואת השעה הרצויים לעדכון הקושחה, ולאחר מכן לחץ **Schedule** כדי לתזמן את העדכון.

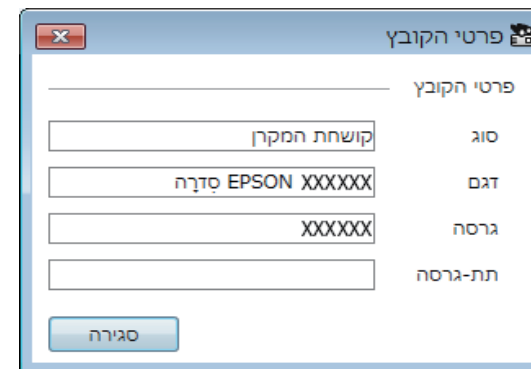
תזמון העדכון יופיע בחלונת הימנית של התצוגה עדכון הרשימה.

אם קיים עדכון עבור קושחת התקן חכם של המקרן הנבחר, יוצג גם עדכון הקושחה של ההתקן החכם (בדגמים ישימים בלבד).

- לשינוי תזמון העדכון, בחר בתזמון מהחלונת הימנית ולאחר מכן לחץ עריכה.
- למחיקת תזמון העדכון, בחר בתזמון מהחלונת הימנית ולאחר מכן לחץ מחק.
- ניתן להציג עד 500 תזמונים בחלונת הימנית של התצוגה עדכון הרשימה. במידה ומספר התזמונים חורק מ-500, התזמונים יימחקו על פי הצורך החל מהישן ביותר.
- למחיקת כל התזמונים שבוצעו, לחץ לחיצה ימנית בנקודה כלשהי בחלונת הימנית ולאחר מכן בחר באפשרות מחיקת תזמון ישנים.



כעת יוצג המסך פרטי הקובץ.



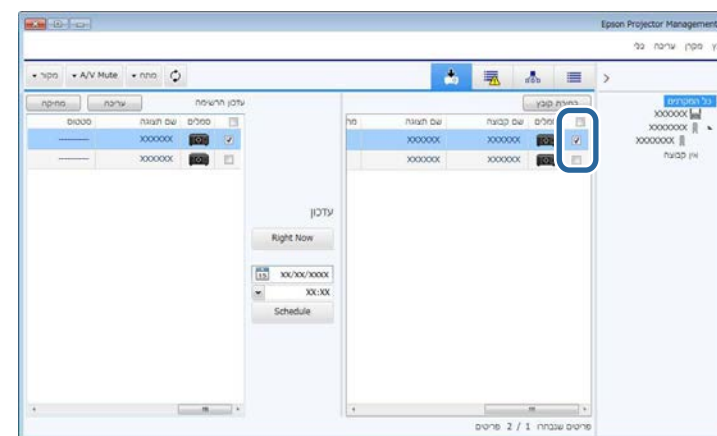
3

אשר את פרטי הקובץ ולחץ סגור.

מקרנים אותם ניתן לעדכן באמצעות קובץ קושחה זה ויפיעו בחלונית השמאלית של התצוגה עדכון הרשימה.

4

בחר במקרן שברצונך לעדכן. ניתן לשלוט במספר מקרנים או בכל המקרנים, על ידי סימון התיבות הרצויות.



5

בחר באחת מהשיטות הבאות כדי לעדכן את קושחת התפריט.

- לחץ **Right Now** כדי להתחיל מיד בעדכון הקושחה.
- קבע את התאריך ואת השעה הרצויים לעדכון הקשוחה, ולאחר מכן לחץ **Schedule** כדי לתזמן את העדכון.
- תזמון העדכון יופיע בחלונית הימנית של התצוגה עדכון הרשימה.
- אם קיים עדכון עבור קושחת התקן חכם של המקרן הנבחר, יוצג גם עדכון הקושחה של ההתקן החכם (בדגמים ישימים בלבד).



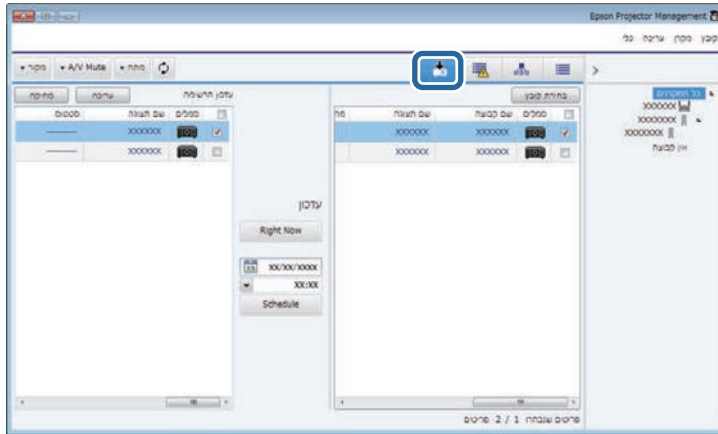
- לשינוי תזמון העדכון, בחר בתזמון מהחלונית הימנית ולאחר מכן לחץ עריכה.
- למחיקת תזמון העדכון, בחר בתזמון מהחלונית הימנית ולאחר מכן לחץ מחק.
- ניתן להציג עד 500 תזמונים בחלונית הימנית של התצוגה עדכון הרשימה. במידה ומספר התזמונים חורק מ-500, התזמונים יימחקו על פי הצורך החל מהישן ביותר.
- למחיקת כל התזמונים שבוצעו, לחץ לחיצה ימנית בנקודה כלשהי בחלונית הימנית ולאחר מכן בחר באפשרות מחיקת תזמון ישנים.

הקושחה תעדכן בתאריך ובשעה שתגדיר, וחיווי ה-LED במקרן יידלק. בסיום עדכון הקושחה, המקרן יכבה ויעבור למצב המתנה. במהלך העדכון, ניתן לבדוק את סטטוס עדכון הקושחה בחלונית הימנית של התצוגה עדכון הרשימה.



- במהלך עדכון הקושחה, אל תסגור את התוכנה Epson Projector Management.
- אם תנסה לסגור את התוכנה Epson Projector Management כאשר ישנו עדכון מתוזמן וממתין, תוצג הודעת אישור. פעולות העדכון המתוזמנות מתבצעות רק כאשר התוכנה Epson Projector Management פעילה.
- ייתכן שיהיה עליך לקבוע מחדש את הגדרות הרשת של המקרן לאחר עדכון הקושחה, משום שתהליך העדכון עשוי לשנות את הגדרות הרשת.

1 לחץ על הסמל עדכון הרשימה שבמסך הראשי של Epson Projector Management כדי לפתוח את התצוגה עדכון הרשימה.



2 בחלונית השמאלית של התצוגה עדכון הרשימה, לחץ לחיצה ימנית על המקרן ממנו תרצה להעתיק את הגדרות התפריט ובחר באשפרות טעינת נתוני התצורה של המקרן.

3 בחר בתיקייה אליה תרצה להעתיק את קובץ התצורה של תפריט המקרן אותו הורדת.

4 בחר באחת מהאפשרויות הבאות.

- לחץ **Right Now** כדי להוריד מיד את קובץ התצורה.
- קבע את התאריך ואת השעה הרצויים להורדת קובץ התצורה, ולאחר מכן **Schedule** כדי לתזמן את ההורדה.

ניתן לבדוק את סטטוס ההורדה בחלונית הימנית של התצוגה עדכון הרשימה.

בסיום ההורדה, המקרן ייכבה ויעבור למצב המתנה.

כששומרים את הקובץ שהורד לכונן USB ומעתיקים באמצעותו את הגדרות מהתפריט יש לוודא ששם הקובץ עונה על הקריטריונים הבאים.

- יש להשתמש רק בתווי סיביות בודדות.
- שם הקובץ צריך להתחיל ב-"PJCONFDATA".

ניתן להעתיק את הגדרות התפריט ממקרן אחד למקרנים אחרים מאותו הדגם ועם אותה גרסת הקושחה. דבר זה מאפשר להעתיק במהירות את הגדרות תפריט המקרן בפעולת אצווה של הגדרות.

תוכל להעתיק את הגדרות התפריט בפעולת הגדרות אצווה באופן מיידי או לקבוע זמן להעתיקן.

אם אתה מעתיק את הגדרות התפריט, ודא:

- שהמקרן מחובר ברשת קווית.
- שהמקרן פעיל או שמצב המתנה שלו הוא תקשורת פועלת.
- לא כל הגדרות התפריט תועתקנה למקרן אחר, לדוגמה ההגדרות הבאות.
- הגדרות תפריט רשת (פרט לתפריט דואר ולתפריט אחרים)
- תפריט שעות נורה וכן סטטוס מהתפריט פרטים

בצע את פעולת הגדרות האצווה לפני כיוון הגדרות התמונה כגון Keystone. ערכי כיוון התמונה מוחלים אף הם על מקרנים אחרים, וכן התאמות שביצעת לפני שביצעת את פעולת הגדרות האצווה תשוכתבנה.

אם אתה מעתיק את הגדרות התפריט ממקרן אחד למקרן אחר, לוגו המשתמש יועתק אף הוא. אל תשמור פרטים שאינך רוצה לשתף בין מקרנים שונים, למשל לוגו המשתמש.



⚠️ זהירות

- אי אפשר להשתמש במקרן בזמן שמעתיקים את הגדרות התפריט של המקרן באצווה.
- במהלך העתקה של הגדרות התפריט, אל תנתק את כבל המתח של המקרן. אם המקרן כבה באופן לא צפוי במהלך ההעתקה, ייתכן שהתצורה לא תיכתב בצורה תקינה, והדבר עלול לגרום לתקלה במקרן. Epson לא תישא באחריות לכישלון הגדרות האצווה ולעלויות תיקון כתוצאה מהפסקות חשמל, מתקלות בתקשורת, או מבעיות נוספות שעלולות לגרום תקלות כאלה.

⏪ קישורים רלבנטיים

- "הורדת קובץ התצורה של המקרן" עמ' 26
- "העתקת קובץ התצורה של המקרן" עמ' 27

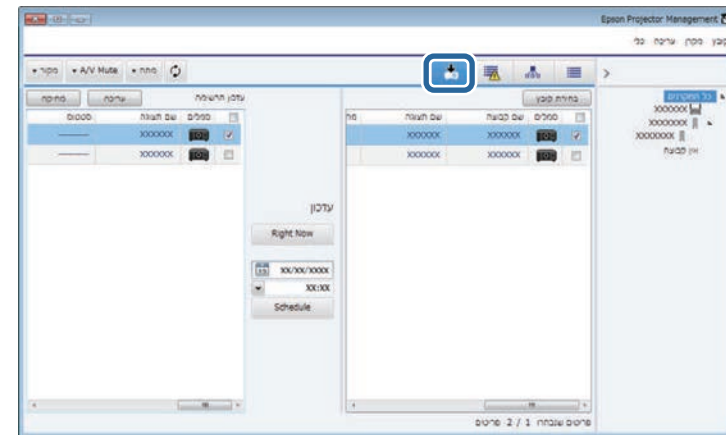
הורדת קובץ התצורה של המקרן

תוכל להוריד קובץ תצורה המכיל את הגדרות התפריט ממקרן אחד ולהעתיק אותו למקרן אחר.

העתקת קובץ התצורה של המקרן

לאחר שהורדת ממקרן מסוים קובץ תצורה עם הגדרות התפריט שלו, תוכל להעתיק את ההגדרות שבקובץ למקרן אחר.

1 לחץ על הסמל עדכון הרשימה שבמסך הראשי של Epson Projector Management כדי לפתוח את התצוגה עדכון הרשימה.



2 לחץ בחירת קובץ כדי לבחור בקובץ התצורה הרצוי. כעת יוצג המסך פרטי הקובץ.

פרטי הקובץ

פרטי הקובץ

סוג: נתוני התצורה של המקרן

דגם: EPSON XXXXXX סדרה

גרסה: XXXXXX

תת-גרסה:

סגירה

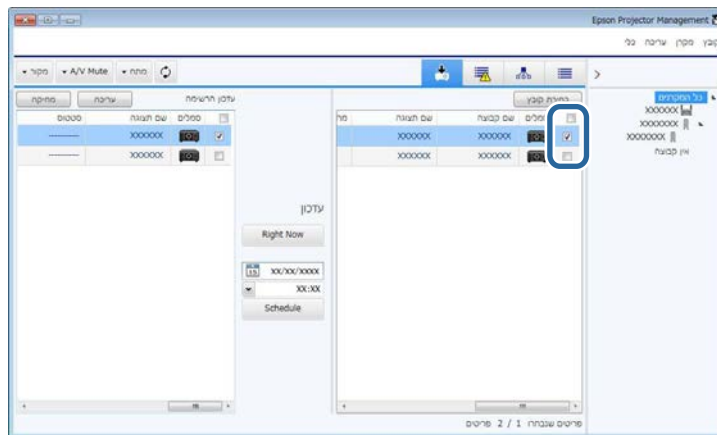
3 אשר את פרטי הקובץ ולחץ סגור.

מקרנים אותם ניתן לעדכן באמצעות קובץ תצורה זה יופיעו בחלונית השמאלית של התצוגה עדכון הרשימה.

ניתן לעדכן רק מקרנים מאותו הדגם עם אותה גרסת קושחה שנמצאת במקרן ממנו העתקת את קובץ התצורה.



4 בחר במקרן עליו תרצה להחיל את קובץ התצורה. ניתן לשלוט במספר מקרנים או בכל המקרנים, על ידי סימון התיבות הרצויות.



5 בחר באחת מהשיטות הבאות כדי להעתיק את הגדרות התפריט.

- לחץ **Right Now** כדי להתחיל להעתיק מיד את הגדרות התפריט.
- קבע את התאריך ואת השעה הרצויים להעתיק את הגדרות, ולאחר מכן לחץ **Schedule** כדי לתזמן את העדכון.
- תזמון העדכון יופיע בחלונית הימנית של התצוגה עדכון הרשימה.

- לשינוי תזמון ההעתקה, בחר בתזמון מהחלונית הימנית ולאחר מכן לחץ עריכה.
- למחיקת תזמון ההעתקה, בחר בתזמון מהחלונית הימנית ולאחר מכן לחץ מחק.
- ניתן להציג עד 500 תזמונים בחלונית הימנית של התצוגה עדכון הרשימה. במידה ומספר התזמונים חורק מ-500, התזמונים יימחקו על פי הצורך החל מהישן ביותר.
- למחיקת כל התזמונים שבוצעו, לחץ לחיצה ימנית בנקודה כלשהי בחלונית הימנית ולאחר מכן בחר באשפרות מחיקת תזמון ישנים.



הגדרות התפריט תועתקנה בתאריך ובשעה שתגדיר, וחיווי ה-LED במקרן יידלק. בסיום הפעולה, המקרן יכבה ויעבור למצב המתנה. במהלך ההעתקה, ניתן לבדוק את סטטוס העתקת התפריט בחלונית הימנית של התצוגה עדכון הרשימה.

- במהלך ההעתקה של הגדרות התפריט, אל תסגור את התוכנה Epson Projector Management.
- אם תנסה לסגור את התוכנה Epson Projector Management כאשר ישנה העתקה מתחממת וממתינה, תוצג הודעת אישור. פעולות ההעתקה המתחממות מתבצעות רק כאשר התוכנה Epson Projector Management פעילה.



שימוש בפונקציות נוספות

פעל על פי ההנחיות הבאות כדי להשתמש בפונקציות הנוספות הזמינות עם התוכנה Epson Projector Management.

◀ קישורים רלבנטיים

- "תזמון אירועי מקרן" עמ' 30
- "קביעת הגדרות אבטחה" עמ' 32
- "שליחת התראות בדוא"ל" עמ' 33
- "Message Broadcasting" עמ' 34
- "ייצוא פרופיל לתוכנת Epson iProjection" עמ' 38
- "שמירת קובצי יומן של מקרן" עמ' 39
- "עדכון פרטי הרישום" עמ' 40

ניתן לקבוע אירועים שיפעלו אוטומטית במקרן.

המקרן יבצע את הפעולות הבאות בתאריך ובשעה שצוינו בלוח הזמנים שהוגדר.

• מתח פועל/כבוי

• A/V Mute

• החלפת אות מקור

• Message Broadcasting

• הגדרה אוטומטית (רק במקרנים שתומכים באפשרויות כיוול צבע, התאמת מסך, כיוול התאורה או מצב רענון).

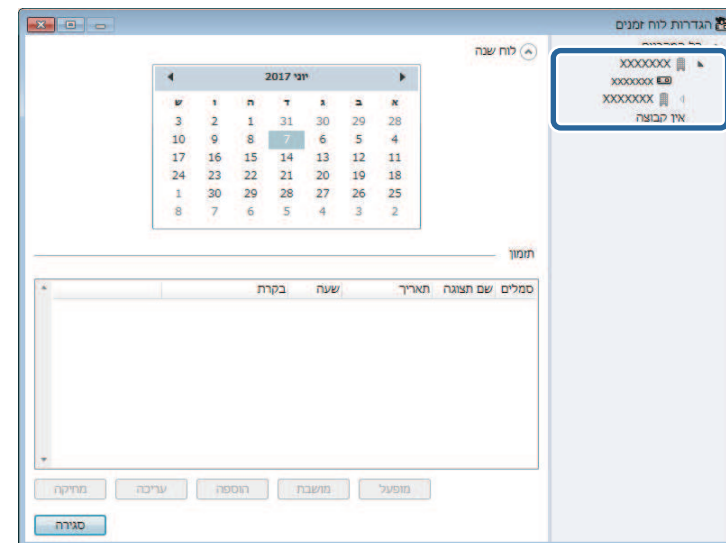
כדי שהאירועים המתוזמנים יתרחשו, יש להפעיל גם את התוכנה Epson Projector Management במחשב.

לא ניתן לתזמן עדכון קושחה במסך זה. עליך לתזמן זאת בתצוגה עדכון הרשימה.



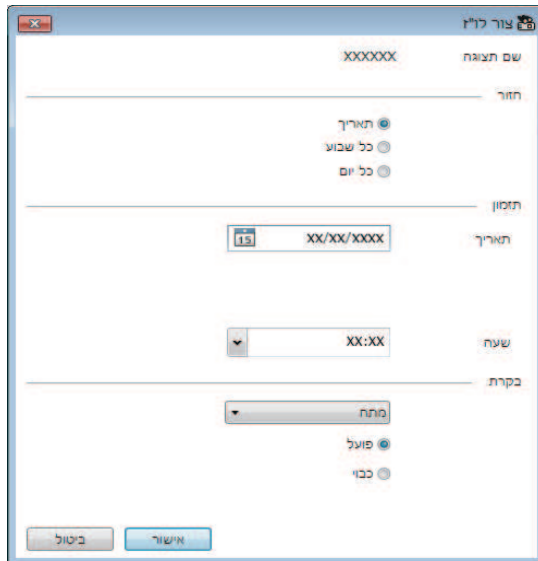
1 בחר באפשרות כלי מסרגל הכלים ולאחר מכן בחר תזמון < הגדרות לוח זמנים.

2 בחר את המקרנים או הקבוצות שעבורם ברצונך לתזמן אירוע.



3 בחר הוספה.

4 בחר את התאריך והשעה עבור האירוע המתוזמן, ולאחר מכן בחר את הפעולה שברצונך שתתבצע.



- אם אתה מתזמן אירוע שמחייב שהמקרן יהיה מופעל, המקרן יופעל באופן אוטומטי, גם אם לא ציינת אירוע הפעלה.
- לפני ההפעלה של הגדרה אוטומטית ודא שהתמונה מוקרנת באור קבוע ללא הבהוב. הקפד לבחור אירוע הפעלה לפני אירוע של הגדרה אוטומטית כדי שהתמונה תוקרן באור קבוע.
- הדלק את כל המקרנים לפני השימוש הגדרה אוטומטית. הקפד לבחור אירוע הפעלה לכל המקרנים שבהם תרצה להשתמש בהגדרה אוטומטית.

5 כדי לשמור את ההגדרות, בחר אישור.

תזמון האירוע נשמר.



- כדי לערוך תזמון אירוע, בחר את האירוע במסך הגדרות לוח זמנים ובחר עריכה.
- כדי להסיר תזמון אירוע, בחר את האירוע במסך הגדרות לוח זמנים ובחר מחיקה.
- כדי להפעיל או להשבית את האירוע המתוזמן מבלי להסיר אותו מהרשימה, בחר את האירוע במסך הגדרות לוח זמנים ובחר מופעל/מושבת.
- כדי להפעיל או להשבית את כל האירועים המתוזמנים, בחר באפשרות כלי בסרגל התפריטים, בחר תזמון, ולאחר מכן בחר הפעל את הלוח/השבית את הלוח'ז.

◀ קישורים רלבנטיים

- "מאפייני המקרן - תזמון" עמ' 51
- "עדכון קושחה והעתקת הגדרות התפריט" עמ' 22

ניתן לשפר את רמת האבטחה של התוכנה Epson Projector Management על-ידי הגבלת הגישה ליישום ומניעת שינוי של ההגדרות בו.

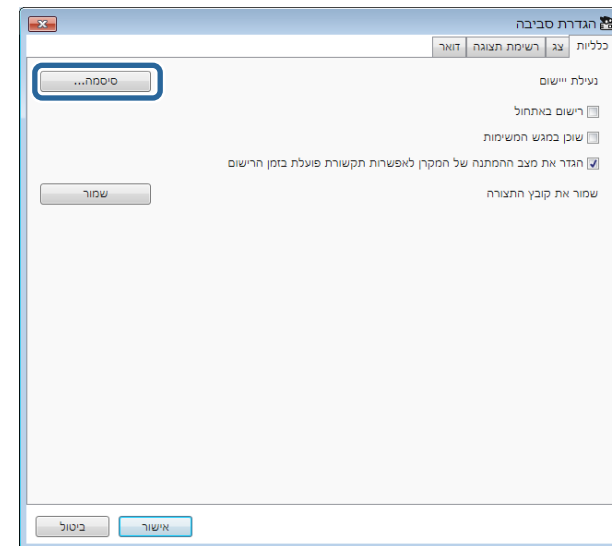
« קישורים רלבנטיים

- "הגדרת הסיסמה" עמ' 32
- "הגבלת השימוש ביישום" עמ' 32

הגדרת הסיסמה

ניתן להגדיר סיסמה שחובה להזין עם הפעלת היישום או כאשר הפונקציה של נעילת היישום מופעלת.

- 1 בחר באפשרות כלי בסרגל התפריטים ולאחר מכן בחר הגדרת סביבה.
- 2 בחר בכרטיסייה כלליות.
- 3 בחר סיסמה.



4 בצע אחת מהפעולות הבאות.

- יצירת סיסמה בפעם הראשונה: השאר את השדה סיסמה ישנה ריק.
- שינוי של סיסמה ישנה: הזן את הסיסמה הקיימת בשדה סיסמה ישנה.

5 הזן סיסמה חדשה בתיבה סיסמה חדשה. הסיסמה יכולה לכלול עד 16 תווים של אותיות ומספרים.

6 הזן את אותה סיסמה בתיבה סיסמה חדשה (אישור).

7 לחץ על אישור.

הסיסמה נשמרת.

הגבלת השימוש ביישום

ניתן לנעול את פונקציות היישום כדי שגורמי צד שלישי לא יוכלו לגשת אליהן.

כאשר מגדירים סיסמה, יש להזין את הסיסמה כדי לשחרר את נעילת היישום. השימוש בסיסמה משפר את אבטחת היישום.



פתח את תפריט כלי, ולאחר מכן בחר נעילת יישום.

היישום ננעל ואף פעולה אינה זמינה, למעט פתיחה וסגירה של היישום והשבתה של נעילת היישום.

כדי לבטל את נעילת היישום, פתח את תפריט כלי, ולאחר מכן בחר ביטול נעילת יישום. אם לא הוגדרה סיסמה, ניתן להשאיר שדות אלה ריקים ופשוט ללחוץ על אישור בחלון להזנת הסיסמה.

אפשר להגדיר שהתוכנה תשלח התראה בדוא"ל אם יש בעיה במקרן או אם התוכנה מזהה שהמקרן הרשום הוחלף במקרן אחר. התוכנה יכולה לשלוח גם התראה בדוא"ל כאשר המקרן שב לסטטוס תקין.

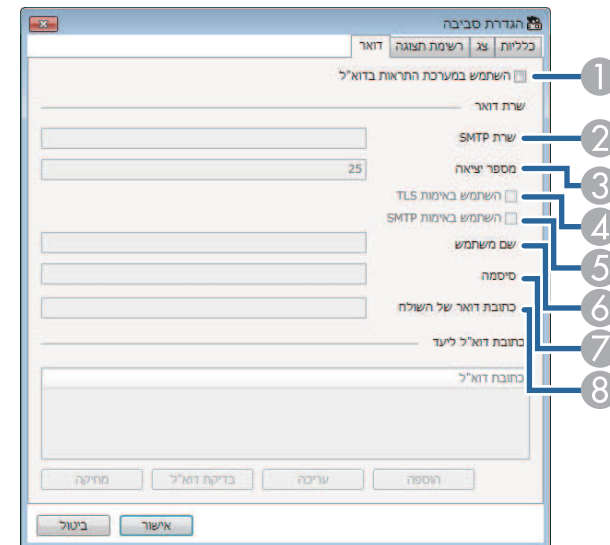
- אם המקרן כבה בשל בעיה קריטית, ייתכן שלא תקבל התראה בדוא"ל.
- סוג הבעיות הנכללות בהתראות הדוא"ל משתנה בהתאם למקרן.



1 בחר באפשרות כלי בסרגל התפריטים ולאחר מכן בחר הגדרת סביבה.

2 בחר בכרטיסייה דואר.

3 בחר את ההגדרות הדרושות.



1 בחר כדי להפעיל התראות בדוא"ל ולאפשר לך להזין את המידע הדרוש.

2 הזן את השם שרת ה-SMTP או את כתובת ה-IP של שרת ה-SMTP של המקרן.

3 בחר מספר בין 1-65535 עבור היציאה של שרת ה-SMTP. ברירת המחדל היא 25.

4 בחר כדי לאפשר אימות TLS.

5 בחר כדי לאפשר אימות SMTP.

6 הזן את שם המשתמש עבור אימות ה-SMTP.

7 הזן את הסיסמה עבור אימות ה-SMTP.

8 הזן את כתובת הדוא"ל שברצונך שתזוהה ככתובת של השולח. ניתן להזין עד 512 תווים של אותיות וספרות.

4 בחר הוספה, בחר את כתובות הדוא"ל של הנמענים, ולאחר מכן בחר את סוג ההתראות בדוא"ל שברצונך שהנמענים יקבלו.

5 בחר אישור.

מופיע המסך הגדרת סביבה. כדי להוסיף כתובות דוא"ל של נמענים נוספים, חזור על שלבים 4-5. ניתן לרשום עד 10 כתובות דוא"ל.

6 לחץ בדיקת דוא"ל.

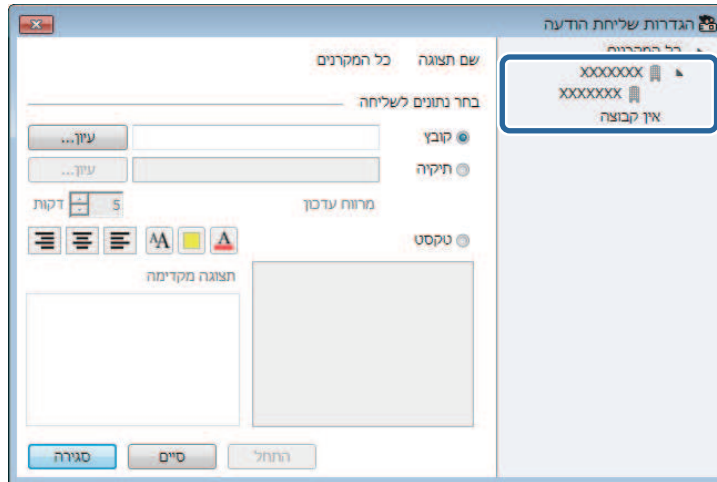
אם אינך מקבל את הודעת הדוא"ל לבדיקה, בדוק את מידת הדיוק של כל ההגדרות בכרטיסייה דואר.

7 כדי לשמור את ההגדרות, בחר אישור.

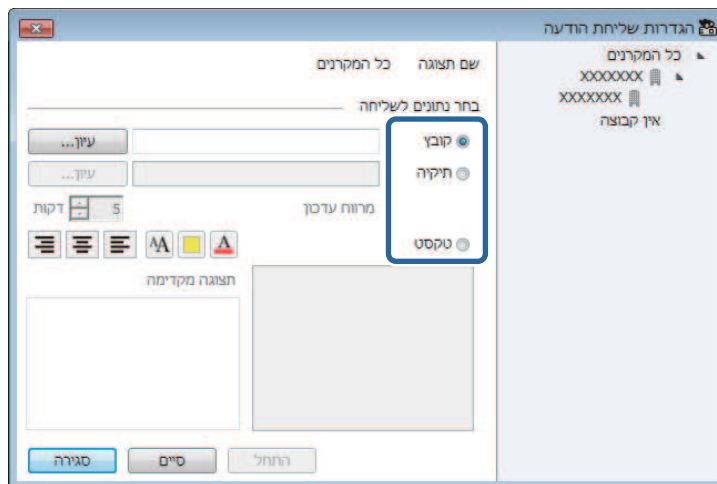
« קישורים רלבנטיים

- "פתרונות למקרים שבהם לא מתקבלות הודעות התראה על בעיות ברשת" עמ' 44
- "הגדרת סביבה - דואר" עמ' 56

2 בחר את המקרן או הקבוצה שברצונך שיקבלו את ההודעה המופצת.



3 בחר את סוג המידע להפצה.



• בחר באפשרות קובץ להפצה של קובץ JPEG יחיד.

ניתן להפיץ תמונות או הודעות טקסט למקרנים מרובים לצורך הצגה בו-זמנית של התוכן במקרנים אלה. ניתן להפיץ את המידע באופן מיידי או בתאריך ושעה ספציפיים באמצעות תכונת התזמון.

- ודא שרוזולוציית קובץ התמונה היא בין 50 × 50 ו-1200 × 1920 פיקסלים.
- ודא שהטקסט מכיל לכל היותר 1024 תווים.



⚠ זהירות

לא מומלץ לסמוך על התכונה Message Broadcasting לשליחה של הודעות דחופות במקרה חירום. במקום זאת, השתמש בשיטות אחרות לשליחת הודעות במצבי חירום. Epson לא מתחייבת למהירות, למהימנות או למידת הדיוק של הודעות הנשלחות באמצעות תכונה זו, ואינה אחראית לאובדן, נזק או פגיעה גופנית הנגרמים עקב השימוש בתכונה זו.

◀ קישורים רלבנטיים

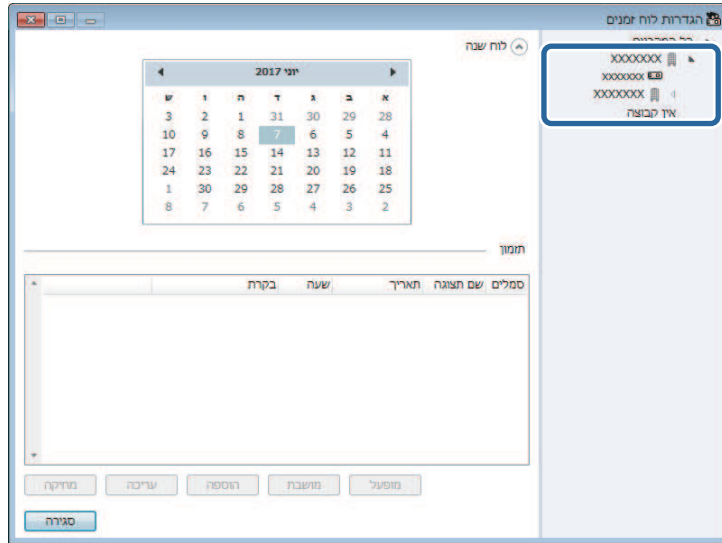
- "שידור מיידי של הודעה" עמ' 34
- "שידור הודעה בתאריך ושעה ספציפיים" עמ' 35

שידור מיידי של הודעה

ניתן להפיץ תמונות או הודעות טקסט למקרנים מרובים לצורך הצגה מיידיית בו-זמנית של התוכן במקרנים אלה.

1 בחר באפשרות כלי בסרגל התפריטים ולאחר מכן בחר **Message Broadcasting**.

2 בחר את המקרן או הקבוצה שברצונך שיקבלו את ההודעה המופצת.



3 בחר הוספה.

- בחר באפשרות תיקיה להפצת כל הקבצים מסוג JPEG שמוכלים בתיקיה שצוינה.
- בחר באפשרות טקסט להפצת של הודעת טקסט.

4 בחר את ההגדרות הדרושות.

- לאחר הבחירה באפשרות קובץ, בחר עיון לציון הקובץ להפצת.
- לאחר הבחירה באפשרות תיקיה, בחר עיון לציון התיקיה שמכילה את הקבצים להפצת.
- ציין מרווח עדכון בין 1-30 דקות להחלפה אוטומטית של התצוגה מתמונה לתמונה.
- אם אתה בוחר באפשרות טקסט, הזן את ההודעה בתיבת הטקסט ובחר מבין הגדרות הסגנון הזמינות.

5 בחר באפשרות התחל.

התמונות או הודעת הטקסט שציינת מוקרנות על-ידי המקרנים או הקבוצות שנבחרו.

המקרן מפסיק את ההקרנה מהמקורות האחרים באופן מיידי ומחליף לתוכן המופץ.



6 בחר סיים כדי להפסיק את הצגת התמונה או ההודעה המופצת.

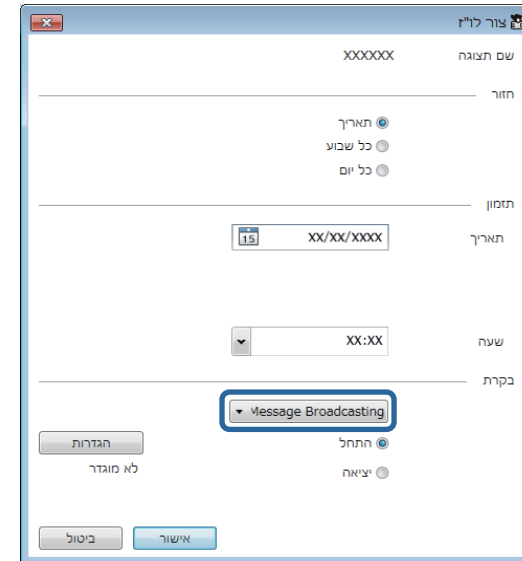
שידור הודעה בתאריך ושעה ספציפיים

ניתן להפיץ תמונות או הודעות טקסט למקרנים מרובים לצורך הצגה בו-זמנית של התוכן במקרנים אלה בתאריך ושעה ספציפיים.

1 בחר באפשרות כלי מסרגל הכלים ולאחר מכן בחר תזמון < הגדרות לוח זמנים.

4

בחר את התאריך והשעה לשידור ההודעה, ולאחר מכן בחר באפשרות **Message Broadcasting** תחת בקרת.

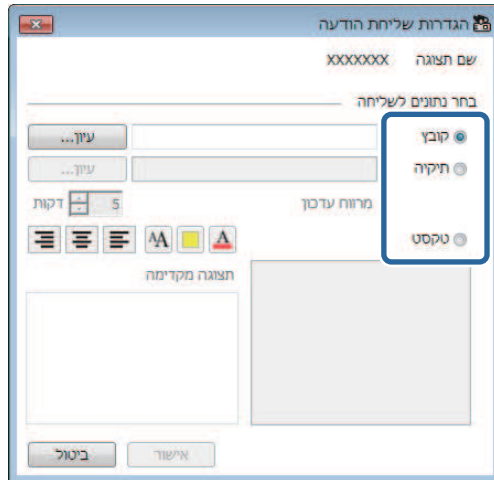


5

בחר באפשרות התחל ולאחר מכן בחר הגדרות.

6

בחר את סוג המידע להפצה.



- בחר באפשרות קובץ להפצה של קובץ JPEG יחיד.
- בחר באפשרות תיקיה להפצת כל הקבצים מסוג JPEG שמוכלים בתיקיה שצוינה.
- בחר באפשרות טקסט להפצה של הודעת טקסט.

7

בחר את ההגדרות הדרושות.

- לאחר הבחירה באפשרות קובץ, בחר עיון לציון הקובץ להפצה.
- לאחר הבחירה באפשרות תיקיה, בחר עיון לציון התיקייה שמכילה את הקבצים להפצה. ציין מרווח עדכון בין 1-30 דקות להחלפה אוטומטית של התצוגה מתמונה לתמונה.
- אם אתה בוחר באפשרות טקסט, הזן את ההודעה בתיבת הטקסט ובחר מבין הגדרות הסגנון הזמינות.

8

בחר אישור.

9

בחר אישור.

10

חזור על שלבים 2-4 כדי לציין את התאריך והשעה לסיים שידור ההודעה.

אם לא תציין את התאריך והשעה להפסקת השידור, המקרן ימשיך להקרין את ההודעה המופצת.



11 בחר באפשרות יציאה ולאחר מכן בחר אישור.

12 כדי לשמור את הגדרות התזמון וההודעה, בחר באפשרות סגירה.

בתאריך והשעה שצוינו, התמונות או הודעת הטקסט שציינת יוקרנו על-ידי המקרנים או הקבוצות שנבחרו.

אפשר לייצא את הפרטים של קבוצת מקרנים ששמורה בתוכנת Epson Projector Management ולייבא אותה כפרופיל לתוכנת Epson iProjection.

- 1 לחץ על קובץ בשורת התפריטים ואז על ייצא < פרופיל Epson iProjection.
- 2 בחר את קבוצת המקרנים שתרצה לייצא.
- 3 לחץ על אישור כדי לשמור קובץ .mplist.

- למידע נוסף על ייבוא פרטי מקרנים ל-Epson iProjection, קרא את הוראות השימוש של Epson iProjection (Windows/Mac).
- ייתכן שלא תוכל לייבא את הפרופיל בגלל סטטוס השמירה של המקרנים שמיוצאים.

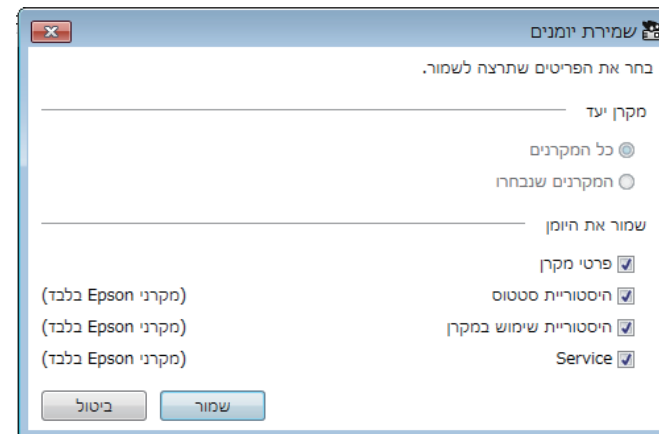


ניתן לשמור מידע נבחר, כמו היסטוריות השימוש והשגיאות של מקרן, בקובץ יומן שממוקם בתיקיה לבחירתך. (זמין רק עבור מקרנים מתוצרת Epson). קובץ היומן נשמר כקובץ zip נפרד.

- פרטי היומן מתקבלים רק כאשר התוכנה Epson Projector Management פעילה.
- כברירת מחדל, התוכנה Epson Projector Management שומרת מידע ביומן למשך שלושה חודשים. ניתן לשנות את משך הזמן לשמירת יומנים באפשרות שמירת יומנים בכרטיסייה צג במסך הגדרת סביבה.
- סוג היומנים שנשמרים על-ידי התוכנה Epson Projector Management משתנה בהתאם לדגמי המקרנים.



1 בחר באפשרות קובץ בסרגל התפריטים ולאחר מכן בחר שמירת יומנים.
מופיע המסך שמירת יומנים.



2 בחר את מקרן היעד.

- כדי לכלול את כל המקרנים הרשומים, בחר כל המקרנים.
- כדי לכלול רק את המקרנים שנבחרו, בחר המקרנים שנבחרו.

3 בחר את סוג המידע שברצונך לשמור בקובץ יומן, ולאחר מכן בחר שמור.

4 ציין את תיקיית הפלט ושם הקובץ, ולאחר מכן בחר שמור.
קובץ ה-zip נוצר בתיקיה שצוינה.

כשמחליפים מקרן רשום התוכנה מזהה זאת אוטומטית ומציגה הודעה. כשההודעה מופיעה אפשר לעדכן את פרטי הרישום.

כל אירוע מתוזמן שקשור למחלף שהחלף ימשיך לפעול.



1 במסך הראשי של Epson Projector Management בחר במקרן שהחלף. ניתן לשלוט במספר מקרנים או בכל המקרנים, על ידי סימון התיבות הרצויות.

2 לחץ לחיצה ימנית על כל אחד מהמקרנים שנבחרו ברשימה ואז על שימוש במקרן האחר. תופיע שאלה לגבי שמירת ההיסטוריה לפני החלפת המקרן. כדי לשמור את ההיסטוריה לצורך ניתוח נתונים, לחץ על כן. אחרת, מומלץ ללחוץ על לא.

אם הפעלת את קבלת ההתראות בדוא"ל, ישלח אישור בסיום העדכון.

פתרון בעיות

בחלקים הבאים מוסברים פתרונות לבעיות במהלך השימוש בתוכנה Epson Projector Management.

◀ קישורים רלבנטיים

- "פתרון בעיות של התחברות לרשת" עמ'42
- "פתרון בעיות של ניטור ובקרה" עמ'44
- "פתרון בעיות שקשורות בעדכון הקושחה" עמ'45

נסה את הפתרונות הבאים בהתאם לסביבת הרשת הקיימת.

קישורים רלבנטיים

- "פתרונות למקרים בהם לא ניתן לאתר מקרנים (חיבור באמצעות כבל) עמ'42
- "פתרונות למקרים בהם לא ניתן לאתר מקרנים (חיבור אלחוטי) עמ'42

פתרונות למקרים בהם לא ניתן לאתר מקרנים (חיבור באמצעות כבל)

במידה ולא הצלחת לאתר את המקרן דרך הרשת ותוך שימוש בכבל, נסה את הפתרונות הבאים. אם הבעיה לא נפתרה, צור קשר עם מנהל הרשת.

- חבר את כבל הרשת היטב.



- השתמש בכבל רשת LAN מסחרי מסוג 100BASE-TX או 10BASE-T.
- למיניעת תקלות, השתמש בכבל LAN מסוג CAT 5 ומעלה עם סיכוך.

- בדוק את הגדרות הרשת של המקרן.

- הגדר את האפשרות **DHCP** לערך כבוי. כאשר האפשרות **DHCP** מוגדרת לערך פועל, עשוי לעבור זמן מה עד שהמערכת תעבור למצב המתנה ברשת LAN אם לא נמצא שרת DHCP זמין.
- הגדר את כתובת ה-IP, מסיכת רשת-המשנה וכתובת השער של המקרן.
- סגור את התפריט של הגדרות הרשת במקרן.
- בדוק את הגדרות הרשת של המחשב.
- הפעל את הגדרות LAN במחשב.
- כבה את חומת האש. אם אינך מעוניין לכבות את חומת האש, רשום את חומת האש כחריגה. קבע את ההגדרות הדרושות לפתיחת היציאת. היציאה שתוכנה זו משתמשת בה היא "56181" (TCP).

קישורים רלבנטיים

- "הגדרת מקרן בחיבור LAN קווי" עמ'10

פתרונות למקרים בהם לא ניתן לאתר מקרנים (חיבור אלחוטי)

במידה ולא הצלחת לאתר את המקרן דרך הרשת האלחוטית, נסה את הפתרונות הבאים. אם הבעיה לא נפתרה, צור קשר עם מנהל הרשת.

- בדוק את סטטוס ההתקנים החיצוניים המשמשים לחיבור הרשת או את הסביבה שבה נמצאים התקני הרשת והמקרן.
- חבר היטב, אם יש צורך, את יחידת רשת ה-LAN האלחוטית למקרן. לקבלת מידע נוסף, עיין ב *מדריך למשתמש*.
- בדוק אם קיימים מכשולים בין נקודת הגישה והמחשב או המקרן, ושנה את מיקומם כדי לשפר את התקשורת. לעתים, תפעול בתוך מבנה מונע איתור של המקרן בחיפוש.
- ודא שנקודת הגישה והמחשב או המקרן אינם רחוקים מדי זה מזה. קרב אותם אחד אל השני ונסה להתחבר פעם נוספת.
- בדוק אם יש הפרעה מפריטי ציוד אחרים, כמו התקני Bluetooth או מכשיר מיקרוגל. הרחק את ההתקן שגורם את ההפרעה או הגדל את רוחב הפס של הרשת האלחוטית.
- קבע את עוצמת השידור של התקני הרשת למקסימום.
- הגדר כהלכה את כתובת ה-IP, מסיכת רשת-המשנה וכתובת השער של נקודת הגישה.
- ודא שמערכת ה-LAN האלחוטית של נקודת הגישה תומכת במערכת ה-LAN האלחוטית של המקרן.
- בדוק את הגדרות הרשת של המקרן.
- הגדר את האפשרות **מצב התחברות לערך מתקדם**.
- הגדר SSID זהה עבור המחשב, נקודת הגישה, והמקרן.
- הגדר את האפשרות **DHCP** לערך כבוי. כאשר האפשרות **DHCP** מוגדרת לערך פועל, עשוי לעבור זמן מה עד שהמערכת תעבור למצב המתנה ברשת LAN אם לא נמצא שרת DHCP זמין.
- הגדר את כתובת ה-IP, מסיכת רשת-המשנה וכתובת השער של המקרן.
- הפעל את הגדרות רשת ה-LAN האלחוטית, אם יש צורך בכך.
- קבע את הגדרות מערכת ה-LAN האלחוטית בהתאם לתקנים הנתמכים על-ידי נקודת הגישה.
- כשתפעיל את הגדרות האבטחה, קבע ביטוי סיסמה זהה עבור נקודת הגישה, המחשב והמקרן.
- סגור את התפריט של הגדרות הרשת במקרן.
- בדוק את הגדרות הרשת של המחשב.
- ודא שאתה משתמש במחשב שיכול להתחבר לרשת אלחוטית.
- הפעל את הגדרות רשת ה-LAN האלחוטית או AirPort במחשב.
- התחבר אל אותה נקודת הגישה שאליה מחובר המקרן.
- כבה את חומת האש. אם אינך מעוניין לכבות את חומת האש, רשום את חומת האש כחריגה. קבע את ההגדרות הדרושות לפתיחת היציאת. היציאה שתוכנה זו משתמשת בה היא "56181" (TCP).
- ודא שבנקודת הגישה אין הגדרות שחוסמות את ההתחברות עם המקרן, כגון הגבלות כתובת MAC או הגבלות יציאה.

◀◀ קישורים רלבנטיים

- "הגדרת מקרן בחיבור LAN אלחוטי" עמ' 10

נסה את הפתרונות הבאים בהתאם למצב.

◀ קישורים רלבנטיים

- "פתרונות למצבים שבהם לא ניתן לנטר את המקרן או לשלוט בו" עמ'44
- "פתרונות למקרים שבהם לא מתקבלות הודעות התראה על בעיות ברשת" עמ'44
- "פתרונות למקרים שבהם לא ניתן לשדר הודעה" עמ'44

פתרונות למצבים שבהם לא ניתן לנטר את המקרן או לשלוט בו

אם לא ניתן לנטר מקרנים או לשלוט בהם, נסה פתרונות אלה.

- ודא שהמקרן פועל ושהחיבור לרשת תקין.
- כדי לנטר מקרנים גם כשהם במצב המתנה (כשהם לא פועלים), הגדר את מצב המתנה לאפשרות תקשורת פועלת באמצעות תפריט המקרן. במידת הצורך, הגדר נכון גם את היציאה.
- ודא שהמקרן שברצונך לנטר או לשלוט בו רשום בתוכנה Epson Projector Management.
- כבה את הגדרות DHCP של המקרן. הפעלה של הגדרות DHCP גורמת לשינוי אוטומטי של כתובת ה-IP של המקרן, וייתכן שהתוכנה Epson Projector Management לא תוכל לחפש את המקרן הרשום.
- אם אתה משחזר הגדרות מקובץ גיבוי, חלץ את קובץ ה-ZIP והעתק את הקבצים המחולצים לספרייה הבאה.


```
C:\ProgramData\SEIKO EPSON CORPORATION\Epson Projector Management
```
- אם עליך להתקין את התוכנה מחדש אך אין לך קובץ גיבוי, הסר את הקובץ המאוחסן בספרייה הבאה, ולאחר מכן התקן את התוכנה מחדש:


```
C:\ProgramData\SEIKO EPSON CORPORATION\Epson Projector Management
```
- ◀ קישורים רלבנטיים
- "הגדרת סביבה - כללית" עמ'54
- "ניטור ובקרה של המקרנים" עמ'16

פתרונות למקרים שבהם לא מתקבלות הודעות התראה על בעיות ברשת

אם לא קיבלת הודעת דוא"ל המתריעה על בעיות בשימוש במקרן דרך הרשת, נסה את הפתרונות הבאים:

- ודא שהמקרן פועל ושהחיבור לרשת תקין. (אם המקרן כבה בשל בעיה קריטית, ייתכן שלא תקבל התראה בדוא"ל.)
- כדי לנטר מקרנים גם כשהם במצב המתנה (כשהם לא פועלים), הגדר את מצב המתנה לאפשרות תקשורת פועלת באמצעות תפריט המקרן. במידת הצורך, הגדר נכון גם את היציאה.
- ודא ששקע החשמל או מקור המתח פועל כהלכה.
- בחר באפשרות בדיקת דוא"ל בכרטיסייה דואר במסך הגדרת סביבה. אם אינך מקבל את הודעת הדוא"ל לבדיקה, בדוק את מידת הדיוק של כל ההגדרות בכרטיסייה דואר.

◀ קישורים רלבנטיים

- "הגדרת סביבה - דואר" עמ'56

פתרונות למקרים שבהם לא ניתן לשדר הודעה

אם התכונה Message Broadcasting לא פועלת, נסה את הפתרונות הבאים:

- ודא שהמקרן פועל ושהחיבור לרשת תקין.
- כדי לנטר מקרנים גם כשהם במצב המתנה (כשהם לא פועלים), הגדר את מצב המתנה לאפשרות תקשורת פועלת באמצעות תפריט המקרן. במידת הצורך, הגדר נכון גם את היציאה.
- בהגדרות חומת האש, פתח את היציאה UDP כדי לאפשר ל-Message Broadcasting לתקשר דרך היציאה הנדרשת. לקבלת הנחיות, עיין בתיעוד של תוכנת חומת האש.
- לחיצה על הלחצן [Esc] בלוח הבקרה או בשלט-רחוק של המקרן לעצירת התכונה Message Broadcasting, גורמת להשבתת התכונה Message Broadcasting. כדי להציג את ההודעה מחדש, הפעל את המקרן מחדש.

נסה את הפתרונות הבאים בהתאם למצב.

« קישורים רלבנטיים

- "פתרונות למקרים בהם לא ניתן לעדכן את הקושחה או להעתיק את הגדרות התפריט" עמ'45

פתרונות למקרים בהם לא ניתן לעדכן את הקושחה או להעתיק את הגדרות התפריט

- ודא שהמחשב מחובר לרשת.
- לחץ על אפשר קבלת מידע לגבי עדכון הקושחה בכרטיסייה צג של המסך הגדרת סביבה.
- ודא שהתוכנה Epson Projector Management פעלה בזמן שנקבע לעדכון.
- במידה ומצב המתנה של המקרן הוא תקשורת כבויה והמקרן כבוי, לא ניתן יהיה לעדכן את הקושחה ולהעתיק את הגדרות התפריט. שנה את מצב המתנה תקשורת פועלת.
- ייתכן כי קובץ הקושחה או התצורה פגום. הורד את הקושחה או העתק שוב את הגדרות התפריט ונסה לעדכן או להעתיק פעם נוספת.
- במידה והעדכון לא בוצע בזמן שנקבע, ודא שהתזמון לא בוטל. תזמונים מבוטלים יישארו בחלונית הימנית של תצוגת רשימת העדכונים והסטטוס שלהם יהיהסיום.
- במידה והגדרות הרשת השתנו לאחר רישום המקרן בתוכנה Epson Projector Managemetn, לא ניתן יהיה לעדכן את הקושחה ולהעתיק את הגדרות התפריט משום שיהיה הבדל בין המידע השמור עבור המקרנים הרשומים ביישום להגדרות המקרנים בפועל. לחץ רענן בתצוגה עדכון הרשימה כדי לעדכן את פרטי המקרן.
- אם לא ניתן לעדכן את הקושחה או להעתיק את הגדרות התפריט דרך רשת DHCP, השבת את האפשרות DHCP ונסה לעדכן או להעתיק תוך שימוש בכתובת IP קבועה.
- במידה ותוצג Windows Security Alert ותתבקש לאשר את הגדרות ה-Firewall תוך כדי חיפוש המקרנים, אפשר גישה עבור התוכנה Epson Projector Management.

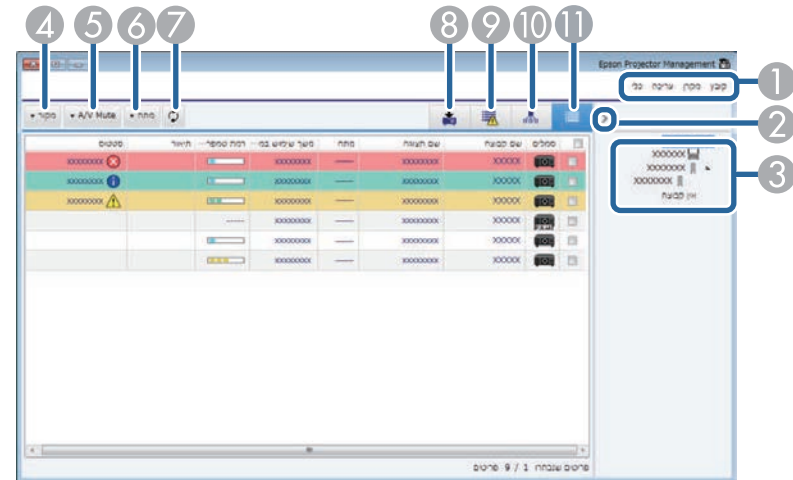
סיכום מסכים

הצג את הסעיפים האלה לקבלת מידע נוסף על מסכי Epson Projector Management.

◀ קישורים רלבנטיים

- "המסך הראשי של Epson Projector Management" עמ' 47
- "מסך מאפייני המקרן" עמ' 49
- "המסך הגדרת סביבה" עמ' 54

עם הפעלת התוכנה Epson Projector Management, מופיע המסך הראשי.



להרחבה או כיווץ של רשימת הקבוצה.	הצג/הסתר > <	2
להצגת הפרטים הרשומים בקבוצה בצורת תרשים היררכי.	רשימת קבוצה	3
למעבר אל מקור הקלט של המקרן. (זמין רק עבור מקרנים מתוצרת Epson).	מקור	4
להפעלה או כיבוי של התכונה 'השתקת קול/וידאו' או 'תריס' במקרן.	A/V Mute	5
להפעלה או כיבוי של המקרן.	מתח	6
לעדכון פרטי המקרן.		7
מפעיל את תצוגת עדכון הרשימה. תוכל לנהל את עדכוני קושחת המקרן ואת פעולות הגדרות האצווה.		8
להצגת רשימת השגיאות. ברשימה יופיעו רק מקרנים שנמצאים כרגע בסטטוס שגיאה או אזהרה.		9
להצגת תצוגת הקיבוץ. ניתן לבדוק את קבוצת המקרנים בצורת תרשים היררכי.		10
להצגת תצוגת רשימת הפרטים. ניתן לבדוק את סטטוס המקרנים בצורת רשימה.		11

« קישורים רלבנטיים

- "סמלים לציון סטטוס המקרן" עמ' 47
- "תצוגת עדכון הרשימה" עמ' 48
- "הגדרת סביבה - רשימת תצוגה" עמ' 55

סמלים לציון סטטוס המקרן

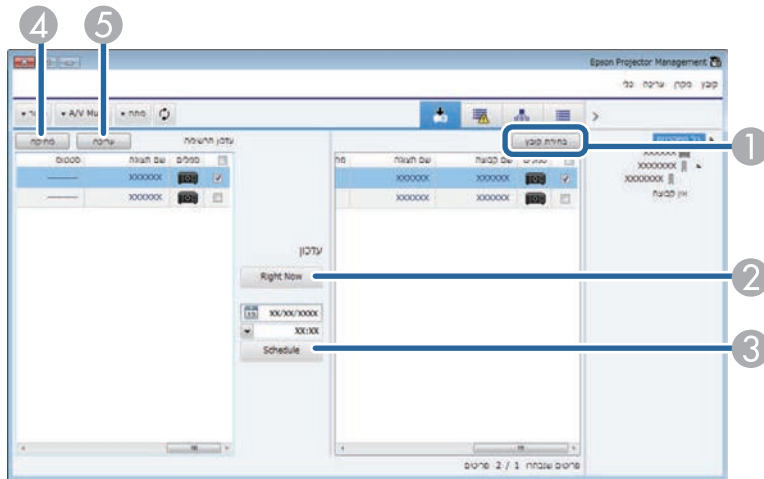
משמעות הסמלים במסך הראשי של Epson Projector Management מפורטת בטבלה הבאה.

1	תפריט קובץ	<ul style="list-style-type: none"> • שמירת יומנים: לבחירת הגדרות קובץ היומן. • ייצוא: ייצוא פרטי המקרנים ששמורים בתוכנה Epson Projector Management כדי לייבא אותם לתוכנה Epson iProjection. • פרטי גרסה: להצגת פרטי הגרסה של היישום. • יציאה: לסגירת היישום.
	תפריט מקרן	<ul style="list-style-type: none"> • רישום המקרן: לחיפוש ורישום של מקרנים חדשים. • רישום הקבוצה: ליצירה של קבוצת מקרנים חדשה.
	תפריט עריכה	<ul style="list-style-type: none"> • מאפייין: מציג את מסך מאפייני המקרן. • ניטור הופעל/ניטור הושבת: להפעלה או השבתה של הניטור. • מחיקה: להסרת המקרן שנבחר מהרשימה.
	תפריט כלי	<ul style="list-style-type: none"> • נעילת יישום/ביטול נעילת יישום: להפעלה או השבתה של התכונה 'נעילת יישום'. • הגדרת סביבה: מציג את המסך הגדרת סביבה. • תזמון: לבחירת הגדרות לוח זמנים. • Message Broadcasting: לבחירת הגדרות לשידור הודעות.

המקרן התחמם יתר על המידה.	
רמת הטמפרטורה של המקרן רגילה.	
התוכנה לא הצליחה לבדוק את סטטוס המקרן.	

תצוגת עדכון הרשימה

אם תלחץ על הסמל לעדכון הרשימה שבמסך הראשי של Epson Projector Management תופיע התצוגה עדכון הרשימה. תוכל לעדכן את המקרנים שברשותך לשימוש בקושחה העדכנית או להעתיק הגדרות התפריט של המקרן.




בוחר בקובץ הקשוחה או בקובץ הגדרות התפריט.	בחר קובץ	1
מתחיל מיד את עדכון הקושחה או את העתקת תפריט המקרן.	Right Now	2
קובע תאריך ושעה להתחלת עדכון הקושחה או העתקת תפריט המקרן.	Schedule	3
מוחק תזמוני עדכון	מחיקה	4
עורך תזמוני עדכון.	עריכה	5

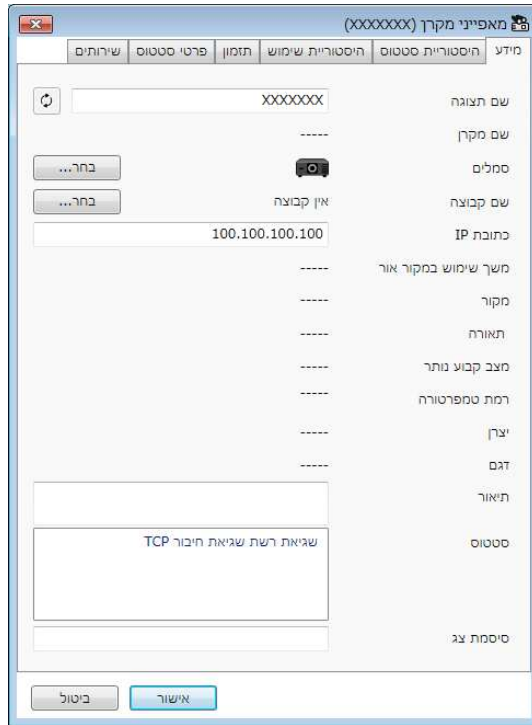
הקבוצה מורחבת.	
הקבוצה מכווצת.	
הניטור או השליטה במקרן מתבצעים באמצעות פרוטוקול P.JLink.	
הקבוצה או המקרן נמצאים בסטטוס רגיל.	
הקבוצה או המקרן נמצאים בסטטוס אזהרה.	
הקבוצה או המקרן נמצאים בסטטוס שגיאה.	
נדרשת תשומת לב מיידיית לקבוצה או למקרן.	
הקבוצה או המקרנים שיבצעו את הפעולות.	
מתבצע עדכון של פרטי הקבוצה או המקרן.	
הניטור עבור הקבוצה או המקרן מושבת.	
המקרן מקבל מתח.	
המקרן מתחמם.	
המקרן מתקרר.	
המקרן לא מקבל מתח.	
יש בעיה במקרן והוא כבה.	
התכונה 'השתקת קול/וידאו' או 'תריס' במקרן מופעלת.	
המקרן חם מדי.	

כשבחרים באפשרות מאפיין מהתפריט עריכה, יוצג המסך מאפייני מקרן.

קישורים רלבנטיים

- "מאפייני המקרן - מידע" עמ' 49
- "מאפייני המקרן - היסטוריית סטטוסים" עמ' 50
- "מאפייני המקרן - היסטוריית שימוש" עמ' 51
- "מאפייני המקרן - תזמון" עמ' 51
- "מאפייני המקרן - פרטי סטטוס" עמ' 52
- "מאפייני המקרן - שירותים" עמ' 53

כדי לעדכן את פרטי המקרן, לחץ על  על



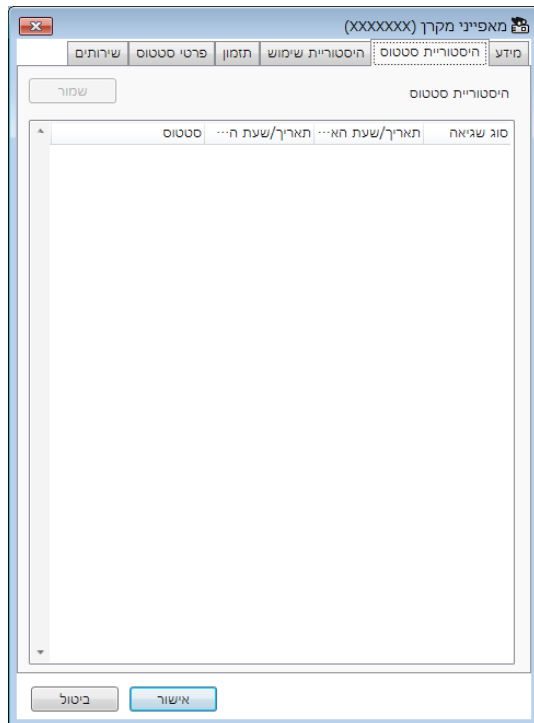
מאפייני המקרן - מידע

במידה ותבחר בכרטיסייה מידע במסך מאפייני המקרן, יוצג המסך הבא. המידע שמתקבל מהמקרן משתנה בהתאם לדגם המקרן. אם התוכנה לא יכולה לאחזר את המידע, מוצג הכיתוב "---".

שם תצוגה	להצגת השם שמוגדר בתוכנה Epson Projector Management.
שם מקרן	להצגת השם שנרשם עבור המקרן.
סמלים	להצגת הסמלים הרשומים עבור המקרן או הקבוצה. ניתן לשנות את הסמלים באמצעות הלחצן בחר.
שם קבוצה	להצגת שם הקבוצה שאליה המקרן משתייך. ניתן לשנות את הקבוצה באמצעות הלחצן בחר.
כתובת IP	להצגת כתובת ה-IP של המקרן.
משך שימוש במקור אור	להצגת מספר השעות שתאורת המקרן הייתה בשימוש.
מקור	להצגת מקור הקלט הנוכחי של המקרן. אם בוחרים מקרן שאינו מתוצרת Epson, ניתן לציין את המספר של מקור הקלט להחלפת מקור.

מאפייני המקרן - היסטוריית סטטוסים

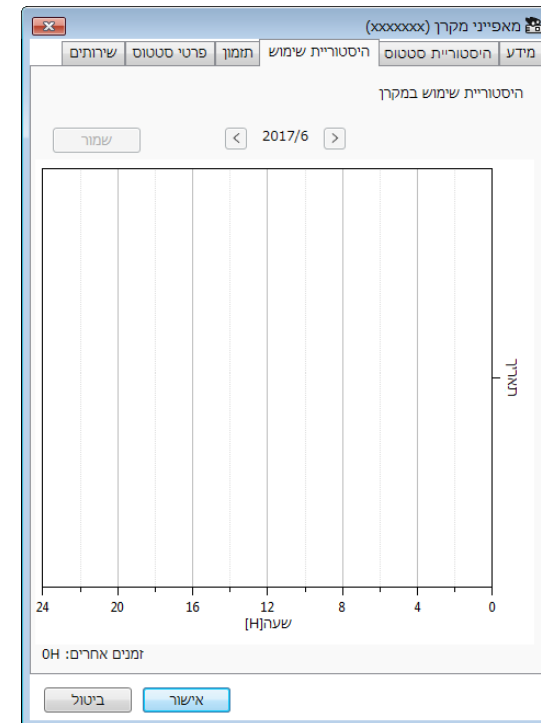
במידה ותבחר בכרטיסייה היסטוריית סטטוס במסך מאפייני מקרן, המסך הבא יוצג. ניתן לבדוק שגיאות שמתרחשות בשעה שהיישום Epson Projector Management פועל. לייצוא היסטוריית השגיאות לקובץ csv, בחר שמור.



תאורה	להצגת התאורה של המקרן.
מצב קבוע נותר	להצגת משך הזמן שנותר למקרן לשמור על רמת הבהירות ללא שינוי. (זמין רק כאשר האפשרות מצב קבוע במצב פעיל בתפריט הגדרות מקור התאורה של המקרן).
רמת טמפרטורה	להצגת הטמפרטורה של המקרן בחמש רמות.
יצרן	להצגת שם היצרן של המקרן.
דגם	להצגת שם הדגם של המקרן.
תיאור	להצגת הערות על המקרן.
סטטוס	להצגת פרטי השגיאה של המקרן. להצגת פתרון, העבר את המצביע מעל לפרטי השגיאה.
סיסמה	אם אימות המחשב/המקרן נכשל והגדרת סיסמה עבור המקרן, הזן את הסיסמה כאן כדי לגשת אל הגדרות המקרן.

מאפייני המקרן - היסטוריית שימוש

אם תבחר בכרטיסייה היסטוריית שימוש במסך מאפייני המקרן, יוצג המסך הבא.

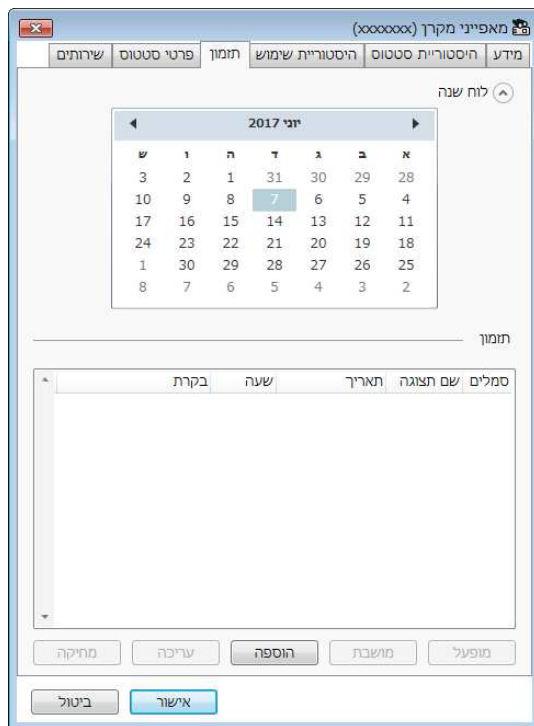


החודש הקודם	להצגת גרף של החודש הקודם.
החודש הבא	להצגת גרף של החודש הבא.
שמור	לייצוא ההיסטוריה הנוכחית שמוצגת כקובץ csv.
זמנים אחרים	להצגת מספר השעות שהמקרן היה בשימוש ללא ניטור של התוכנה Epson Projector Management.

מאפייני המקרן - תזמון

אם תבחר בכרטיסייה תזמון במסך מאפייני המקרן, יוצג המסך הבא.

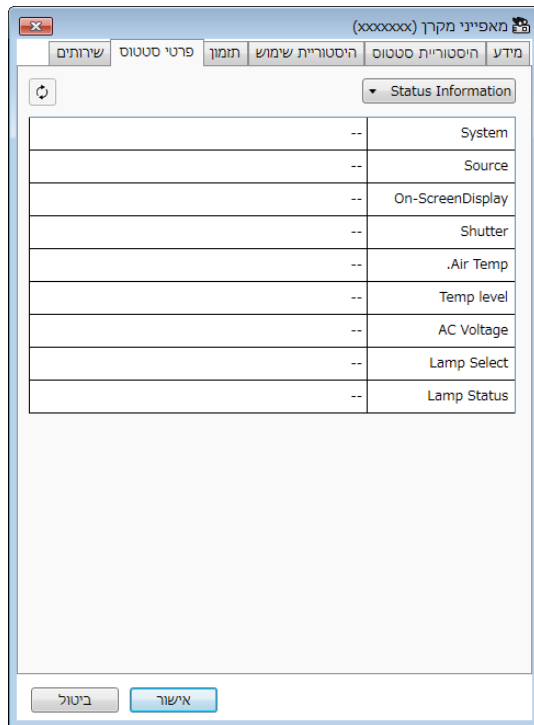
לא ניתן לתזמן עדכון קושחה במסך זה. עליך לתזמן זאת בתצוגה עדכון הרשימה.



הצג/הסתר	להצגה או הסתרה של לוח השנה.
לוח שנה	התאריך של היום מופיע עם רקע מודגש וטקסט לבן. תאריך מתוזמן מופיע עם רקע מודגש וטקסט שחור. בחירה באפשרות משמשת למעבר לחודש הקודם או לשנה הקודמת, ובחירה באפשרות משמשת למעבר לחודש הבא או לשנה הבאה.

מאפייני המקרן - פרטי סטטוס

אם תבחר בכרטיסייה פרטי סטטוס במסך מאפייני המקרן, יוצג המסך הבא. המידע שמתקבל מהמקרן משתנה בהתאם לדגם המקרן. אם התוכנה לא יכולה לאחזר את המידע, מוצג הכיתוב "---".



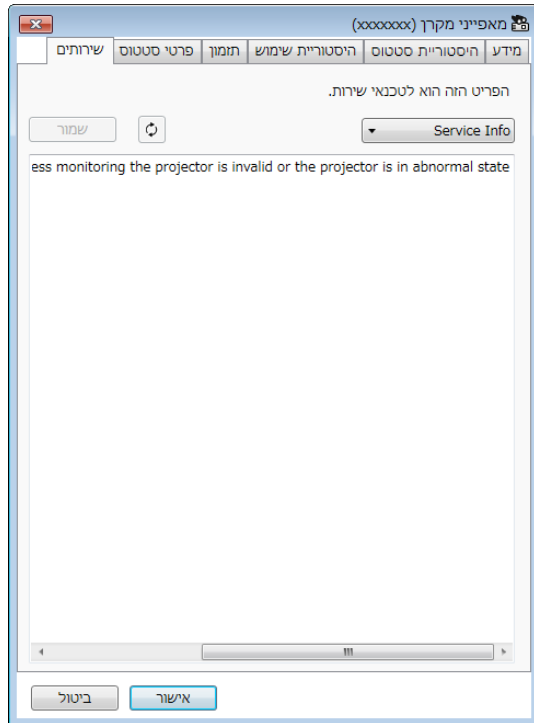
תזמון	להצגת רשימת התזמונים. צבע השורה יהיה כמתואר להלן. <ul style="list-style-type: none"> • תזמון מופעל: <input type="text"/> • תזמון מושבת: <input type="text"/> • תזמון שלא נבחר: <input type="text"/> <div style="border: 1px solid black; padding: 5px; margin-top: 10px;"> <ul style="list-style-type: none"> • ניתן לשכפל את התזמון על-ידי לחיצה ימנית עליו ובחירה באפשרויות העתקה ו הדבקה. • תזמוני עדכון הקושחה אינם מוצגים ברשימה זו. פתח את התצוגה עדכון הרשימה כדי להציג את תזמוני עדכון הקושחה. </div>
מופעל	להפעלת התזמון שנבחר.
מושבת	להשבתת התזמון שנבחר.
הוספה	ליצירת תזמון חדש.
עריכה	לעריכת התזמון שנבחר.
מחיקה	להסרת התזמון שנבחר.

◀ קישורים רלבנטיים

- "תזמון אירועי מקרן" עמ' 30
- "עדכון קושחה והעתקת הגדרות התפריט" עמ' 22

מאפייני המקרן - שירותים

אם תבחר בכרטיסייה שירות במסך מאפייני המקרן, יוצג המסך הבא. (על פי רוב משמש את התמיכה של Epson).



להחלפת המידע שמוצג מן הרשימה.	xxxxxxx
<ul style="list-style-type: none"> • פרטי סטטוס • מקור • רשת קווית • רשת אלחוטית • תחזוקה • גרסה • Android TV (דגמים ישימים בלבד) 	פרטי סטטוס
לעדכון פרטי הסטטוס.	עדכון

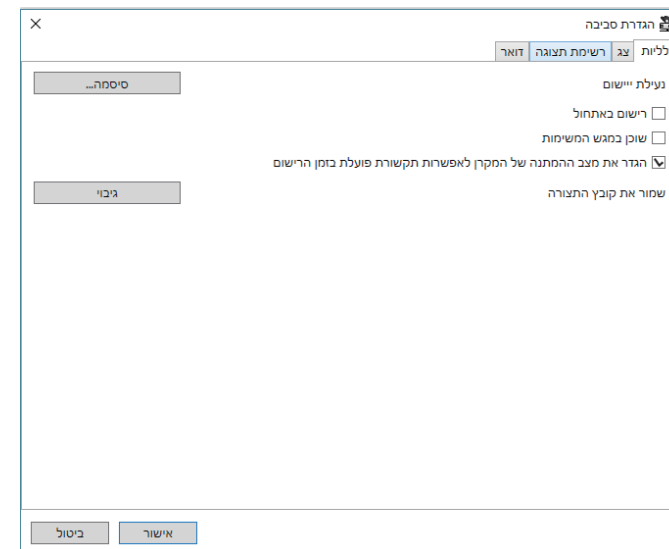
<p>להמשך הניטור גם לאחר סגירה או מזעור של חלון Epson Projector Management. להלן תיאור של הסמלים המופיעים בשורת המשימות.</p> <ul style="list-style-type: none"> פעולה רגילה. הופיעה אזהרה או שגיאה. 	<p>שוכן במגש המשימות</p>
<p>מצב המתנה יוגדר לאפשרות תקשורת פועלת באמצעות תפריט המקרן בזמן רישום המקרן (מקרני Epson בלבד).</p>	<p>הגדר את מצב ההמתנה של המקרן לאפשרות תקשורת פועלת בזמן הרישום</p>
<p>ליצירת גיבוי של קובץ התצורה על-ידי בחירה באפשרות שמור. אם אתה משחזר הגדרות מקובץ גיבוי, חלץ את קובץ ה-ZIP והעתק את הקבצים המחולצים לספרייה הבאה.</p> <p>C:\ProgramData\SEIKO EPSON CORPORATION\Epson Projector Management</p>	<p>שמור את קובץ התצורה</p>

אם תבחר באפשרות הגדרת סביבה מהתפריט כלי, יוצג המסך הגדרת סביבה.

- « קישורים רלבנטיים
- "הגדרת סביבה - כלליות" עמ' 54
 - "הגדרת סביבה - צג" עמ' 54
 - "הגדרת סביבה - רשימת תצוגה" עמ' 55
 - "הגדרת סביבה - דואר" עמ' 56

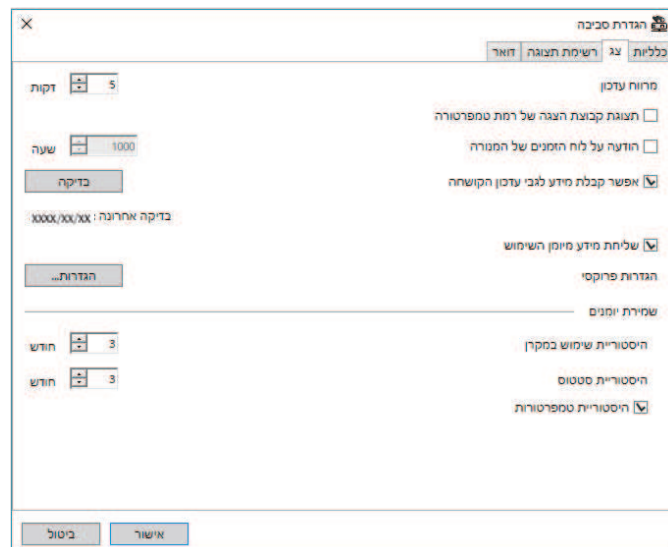
הגדרת סביבה - כלליות

אם תבחר בכרטיסייה כלליות במסך הגדרות סביבה, יוצג המסך הבא.



הגדרת סביבה - צג

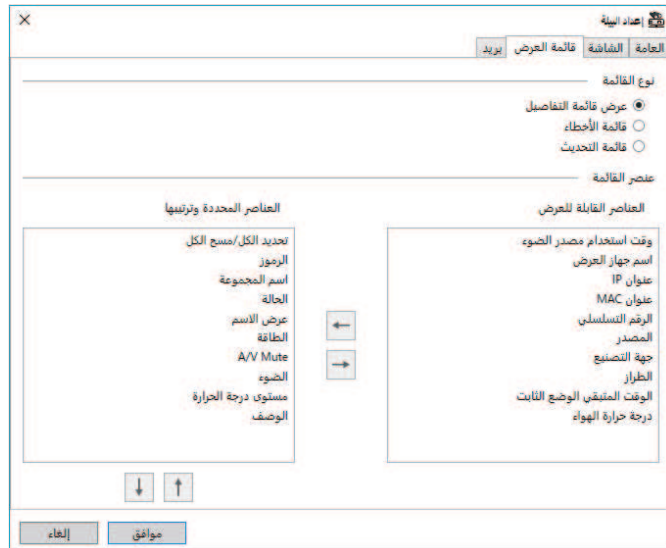
אם תבחר בכרטיסייה צג במסך הגדרות סביבה, יוצג המסך הבא.



נעילת יישום	לשינוי הסיסמה עבור התכונה 'נעילת יישום' על-ידי בחירה באפשרות סיסמה.
רישום באתחול	להפעלת התוכנה Epson Projector Management באופן אוטומטי עם הפעלת המחשב.

הגדרת סביבה - רשימת תצוגה

אם תבחר בכרטיסייה רשימת תצוגה במסך הגדרת סביבה, יוצג המסך הבא.



מרווח עדכון	לציון מרווח העדכון של פרטי המקרן בין 1-99 דקות. כאשר מנטרים מספר גדול של מקרנים, יש לצייין מרווח ארוך יותר כדי שהעדכון יוכל להסתיים במהלכו.
תצוגת קבוצת הצגה של רמת טמפרטורה	להצגת רמת הטמפרטורה של המקרן ב תצוגת קיבוץ.
הודעה על לוח הזמנים של המנורה	מציין מתי תקבל הודעה על סטטוס המקרן על פי מספר השעות בהן נעשה שימוש במקור התאורה.
אפשר קבלת מידע לגבי עדכון הקושחה	קבלת התראות על עדכוני קושחה. אפשר ללחוץ על בדיקה כדי לבדוק אם יש עדכוני קושחה למקרנים השמורים.
שליחת מידע מיומן השימוש	בחירה אם לשלוח מידע מיומן המקרנים ל-Epson.
הגדרות פרוקסי	בחירת הגדרות כדי להגדיר שרת פרוקסי. בחלון הגדרות פרוקסי לחץ על שימוש בשרת פרוקסי והזן את הפרטים של שרת הפרוקסי (כתובת, מספר יציאה, שם משתמש וסיסמה).
שמירת יומנים	לציון משך הזמן לשמירת היומן של היסטוריית שימוש במקרן ושל היסטוריית סטטוס בין 1-99 חודשים.
היסטוריית טמפרטורות	בחר באפשרות זו כדי להציג את גרף פרטי הטמפרטורה.

סוג רשימה	בחר בסוג הרשימה עבורה תרצה לשנות את הפריטים המוצגים ואת הסדר: תצוגת רשימת פריטים, רשימת שגיאות, או עדכון הרשימה.
פריט ברשימה	<p>בחר את הפריטים שברצונך להציג או להסיר מהתצוגה, וסדר אותם כרצונך. פריטים להצגה זמינים להוספה לרשימה הפריטים והסדר שנבחרו.</p> <ul style="list-style-type: none"> להצגת הפריט שנבחר תחת פריטים להצגה. ← להסתרת הפריט שנבחר תחת הפריטים והסדר שנבחרו. → להעברת הפריט שנבחר תחת הפריטים והסדר שנבחרו למיקום הקודם. ↑ להעברת הפריט שנבחר תחת הפריטים והסדר שנבחרו למיקום הבא. ↓

« קישורים רלבנטיים
 • "ניטור מקרנים" עמ'17

כתובת דוא"ל ליעד	להצגת כתובות הדוא"ל של הנמענים.
הוספה	להוספת כתובת דוא"ל של נמען חדש.
עריכה	לעריכת כתובת הדוא"ל של הנמען שנבחר.
בדיקת דוא"ל	לשליחת הודעת דוא"ל לבדיקה אל כתובת הדוא"ל של הנמען שנבחר.
מחיקה	להסרת כתובת הדוא"ל של הנמען שנבחר.

- קישורים רלבנטיים
- "שליחת התראות בדוא"ל" עמ' 33

הגדרת סביבה - דואר

אם תבחר בכרטיסייה דואר במסך הגדרת סביבה, יוצג המסך הבא.

השתמש במערכת התראות בדוא"ל	בחר כדי לשלוח הודעת דוא"ל לכתובות מוגדרות מראש כאשר חל שינוי בסטטוס המקרן.
שרת SMTP	הזן את השם שרת ה-SMTP או את כתובת ה-IP של שרת ה-SMTP.
מספר יציאה	בחר מספר בין 1-65535 עבור היציאה של שרת ה-SMTP. ברירת המחדל היא 25.
השתמש באימות TLS	בחר כדי לאפשר אימות TLS.
השתמש באימות SMTP	בחר כדי לאפשר אימות SMTP.
שם משתמש	הזן את שם המשתמש עבור אימות ה-SMTP.
סיסמה	הזן את הסיסמה עבור אימות ה-SMTP.
כתובת דואר של השולח	הזן את כתובת הדוא"ל של השולח. ניתן להזין עד 512 תווים של אותיות וספרות.

נספח

עיין בסעיפים הבאים לקבלת פרטים נוספים על התוכנה Epson Projector Management.

◀ קישורים רלבנטיים

- "עדכון והסרה של התוכנה" עמ'58
- "מגבלות ניטור ושליטה באמצעות PjLink" עמ'59
- "הודעות" עמ'60

פעל על פי ההנחיות הבאות כדי לעדכן או להסיר את התוכנה Epson Projector Management.

« קישורים רלבנטיים

- "הורדת הגרסה העדכנית של התוכנה" עמ' 58
- "הסרת Epson Projector Management Software (Windows)" עמ' 58

הורדת הגרסה העדכנית של התוכנה

כשמפורסמים עדכונים לתוכנה ולמדריך, אפשר למצוא אותם באתר של Epson. אפשר להיכנס לאתר epson.sn.

הסרת Epson Projector Management Software (Windows)

פעל על פי ההנחיות הבאות כדי להסיר את התוכנה Epson Projector Management.

להסרת התוכנה נדרשת הרשאת מנהל מערכת.



- 1 הפעל את המחשב.
- 2 ודא שכל היישומים הפעילים סגורים.
- 3 לחץ על הלחצן התחל כדי להציג את כל היישומים.
- 4 לחץ לחיצה ימנית על **Epson Projector Management Ver.X.XX**, ולאחר מכן בחר הסר.
- 5 פעל לפי ההוראות המופיעות על המסך.

התכונות הבאות לא זמינות כשמנטרים או שולטים במקרן באמצעות PJLink.

- חיפוש אוטומטי (עבור מקרני PJLink Class1)
- הלחצן מקור במסך הראשי
- תזמון
- הודעת דואר אלקטרוני
- Message Broadcasting
- שמירת יומנים (למעט עבור פרטי מקרן)
- עדכון הקושחה
- העתקת הגדרות התפריט
- זיהוי החלפה של מקרנים רשומים

לא ניתן להשיג את המידע הבא עבור מקרנים שאינם מתוצרת Epson.

- משך שימוש במקור אור
- מצב קבוע נותר
- רמת טמפרטורה
- היסטוריית סטטוס
- היסטוריית שימוש
- פרטי סטטוס
- שירותים
- היסטוריית טמפרטורות

הערה כללית

EPSON הוא סימן מסחרי רשום של Seiko Epson Corporation. Microsoft, Windows, הלוגו של Windows ו-SQL Server הם סימנים מסחריים או סימנים מסחריים רשומים של Microsoft Corporation בארה"ב ו/או בארצות נוספות. Intel הוא סימן מסחרי רשום של Intel Corporation בארה"ב ו/או בארצות נוספות. שמות מוצרים אחרים הנזכרים במסמך זה נועדו למטרות זיהוי בלבד ועשויים להיות סימנים מסחריים של בעליהם הרלוונטיים. Epson מוותרת על כל הזכויות ביחס לסימנים אלה. זכויות יוצרים בתוכנה: מוצר זה משתמש בתוכנות חנימיות ובתוכנות שהזכויות עליהן נמצאות בבעלותה של חברה זו.

הודעה בנושא זכויות יוצרים

מידע זה עשוי להשתנות ללא הודעה.
© 2023 Seiko Epson Corporation
2023.5 414418900 HE

בדוק את הסעיפים הבאים לקבלת הודעות חשובות אודות התוכנה.

- « קישורים רלבנטיים
- "הודעת זכויות יוצרים" עמ' 60
 - "מידע על סימונים" עמ' 60
 - "הערה כללית" עמ' 60
 - "הודעה בנושא זכויות יוצרים" עמ' 60

הודעת זכויות יוצרים

כל הזכויות שמורות. אין לשכפל חלק כלשהו מפרסום זה, לאחסן אותו במערכת אחזור או לשדר בצורה כלשהי או באמצעי כלשהו בין אם אלקטרוני, מכני, באמצעות צילום, הקלטה, או אמצעי אחר, ללא הסכמה מפורשת מראש בכתב של Seiko Epson Corporation. החברה אינה לוקחת כל חבות פטנט ביחס לשימוש במידע המובא כאן. בנוסף, אין לקחת חבות עבור נזקים הנגרמים כתוצאה משימוש במידע המובא כאן.

חברת Seiko Epson Corporation וחברות הבת שלה אינן בעלות חבות לרוכש המוצר או לצד שלישי עבור נזקים, אובדן, עלויות, או הוצאות של הרוכש או של צד שלישי כתוצאה מהגורמים הבאים: תאונה, שימוש לא נכון, או פגיעה במוצר או שינויים שאינם מורשים, תיקונים או שינויים במוצר זה, או (מלבד בארצות הברית) חוסר-ציות להנחיות התפעול והתחזוקה של Seiko Epson Corporation.

Seiko Epson Corporation לא תהיה בעלת חבות לכל נזקים או בעיות שנובעות משימוש באפשרויות או באחד מהמוצרים המתכלים, מלבד לאלו המשמשים כמוצרים מקוריים של Epson או מוצרי Epson המאושרים על-ידי Seiko Epson Corporation.

התוכן של מדריך זה עשוי להשתנות או להתעדכן ללא הודעה מוקדמת.

האיוורים במדריך זה והמקרה בפועל עשויים להיות שונים.

מידע על סימונים

- מערכת ההפעלה Microsoft® Windows® 10
- מערכת ההפעלה Microsoft® Windows® 11

במדריך זה, מערכות ההפעלה הנזכרות נקראות "Windows 10" ו-"Windows 11". בנוסף, המונח הקולקטיבי "Windows" משמש להתייחסות אל כולן.