

EPSON®

Vodiču za upotrebu softvera Epson Projector Management

Oznake u Priručniku	4	Upravljanje projektorima	22
Korištenje priručnika za traženje informacija	5	Ažuriranje firmvera i kopiranje postavki izbornika	24
Traženje uporabom ključne riječi	5	Ažuriranje firmvera	25
Učitavanje izravno pomoću knjižnih oznaka	5	Na mreži je pronađeno ažuriranje na novi firmver	25
Ispisivanje samo stranica koju trebate	5	Ažuriranje na novi firmver preuzeto na vaše računalo	26
Uvod u softver Epson Projector Management	6	Skupno kopiranje postavki izbornika projektor	29
Značajke softvera Epson Projector Management	7	Preuzimanje konfiguracijske datoteke projektor	29
Prvo postavljanje softvera	8	Kopiranje konfiguracijske datoteke projektor	30
Instaliranje softvera	9	Upotreba dodatnih funkcija	32
Zahtjevi sustava	9	Planiranje događaja projektor	33
Instaliranje softvera Epson Projector Management	9	Namještanje postavki sigurnosti	35
Uvoz postavki iz softvera EasyMP Monitor	9	Postavljanje lozinke	35
Odabir mrežnih postavki projektor	11	Ograničavanje korištenja aplikacije	35
Podešavanje projektor za povezivanje kabliskim LAN-om	11	Slanje obavijesti e-poštom	36
Podešavanje projektor za povezivanje bežičnim LAN-om	11	Message Broadcasting	37
Registriranje projektor	13	Trenutačno emitiranje poruke	37
Registracije projektor za nadzor	14	Emitiranje poruke na određeni datum i vrijeme	38
Traženje projektor	14	Izvoz profila za softver Epson iProjection	41
Stvaranje grupe projektor	16	Spremanje datoteka zapisnika projektor	42
Nadzor i upravljanje projektorima	17	Ažuriranje registrirane informacije	43
Nadzor projektor	18	Rješavanje problema	44
Pregledavanje grafikona temperature projektor	19	Rješavanje problema s mrežnom vezom	45
Prikaz pojedinosti statusa projektor	21	Rješenja kada ne možete pronaći povezane projektore (kabelska veza)	45
		Rješenja kada ne možete pronaći povezane projektore (bežična veza)	45

Rješavanje problema s nadzorom i upravljanjem 47

- Rješenja kada ne možete nadzirati ili upravljati projektorom..... 47
- Rješenja u slučaju da se ne primaju poruke upozorenje e-poštom putem mreže 47
- Rješenja kada ne možete emitirati poruku..... 47

Rješavanje problema ažuriranja firmvera 49

- Rješenja kad ne može ažurirati firmver ili kopirati postavke izbornika 49

Sažetak zaslona 50**Glavni zaslon softvera Epson Projector Management 51**

- Ikone statusa projektora 52
- Prikaz popisa za ažuriranje..... 52

Zaslon sa svojstvima projektora 54

- Svojstva projektora - Informacije 54
- Svojstva projektora - Povijest stanja 55
- Svojstva projektora - Povijest korištenja 56
- Svojstva projektora - Raspored 56
- Svojstva projektora - Podaci za status..... 57
- Svojstva projektora - Usluge 58

Zaslon za postavljanje okruženja..... 59

- Postavljanje okruženja - Opće 59
- Postavljanje okruženja - Monitor..... 60
- Postavljanje okruženja - Prikazni popis..... 60
- Postavljanje okruženja - Pošta..... 61

Dodatak 63**Ažuriranje i deinstalacija softvera 64**

- Dohvaćanje najnovije inačice softvera..... 64
- Deinstaliranje softvera Epson Projector Management (Windows)..... 64

Ograničenja PjLink praćenja i upravljanja 65**Obavijesti 66**



- Obavijest o pravima na softver 66
- O oznakama..... 66
- Opća napomena 66
- Pripisivanje autorskog prava..... 66

Oznake u Priručniku





Simboli o sigurnosti

Projektor i njegovi priručnici koriste grafičke simbole i naljepnice koji označavaju sadržaj koji vam govori kako na siguran način koristiti proizvod.

Pročitajte i pažljivo slijedite upute označene tim simbolima i naljepnicama kako biste izbjegli tjelesne ozljede i oštećenja imovine.

 Upozorenje	Ovaj simbol označava informaciju koja u slučaju nepridržavanja može dovesti do tjelesne ozljede ili čak smrti.
 Oprez	Ovaj simbol upućuje na informaciju koja, ako se zanemari, može rezultirati ozljedom ili materijalnom štetom zbog nepravilne uporabe.

Oznake općih obavijesti

Pozor	Ova naljepnica označava postupke koji mogu završiti oštećenjem ili ozljedama ako se ne poduzmu potrebne mjere.
	Ova naljepnica označava dodatne informacije koje je korisno znati.
[Naziv gumba]	Označava naziv gumba na daljinskom upravljaču ili upravljačkoj ploči. Primjer: gumb [Esc]
Naziv izbornika/postavke	Označava nazive izbornika projektor i postavki. Primjer: Odaberite izbornik Slika  Slika - Napredno
	Ova naljepnica označava veze sa srodnim stranicama.
	Ova naljepnica označava trenutnu razinu izbornika projektor.

» Srodne poveznice

- "Korištenje priručnika za traženje informacija" [str.5](#)

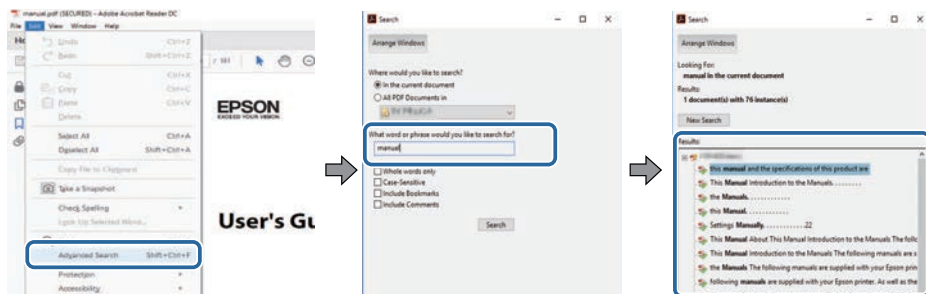
Priručnik u PDF formatu omogućava traženje informacija uporabom ključnih riječi ili izravno učitavanje određenih poglavlja uporabom knjižnih oznaka. Isto tako možete ispisivati samo one stranice koje trebate. Ovo poglavlje opisuje kako koristiti priručnik u PDF formatu koji ćete otvoriti programom Adobe Reader X na svojem računalu.

► Srodne poveznice

- "Traženje uporabom ključne riječi" [str.5](#)
- "Učitavanje izravno pomoću knjižnih oznaka" [str.5](#)
- "Ispisivanje samo stranica koju trebate" [str.5](#)

Traženje uporabom ključne riječi

Kliknite **Uredi > Napredno traženje**. Unesite ključnu riječ (tekst) za informaciju koju želite pronaći u prozoru za traženje i zatim kliknite **Pretraži**. Popis prikazuje sve pogotke. Kliknite jedan od prikazanih pogodaka za učitavanje te stranice.

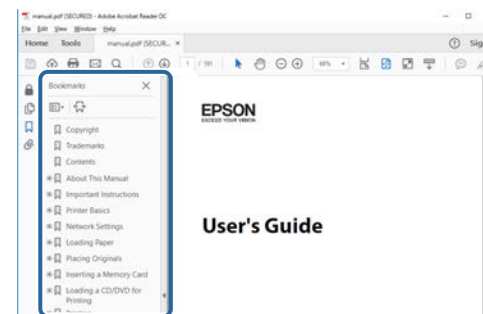


Učitavanje izravno pomoću knjižnih oznaka

Kliknite na naslov za učitavanje te stranice. Kliknite **+** ili **>** za pregled niže razine naslova u tom poglavlju. Za povrat na prethodnu stranicu na tipkovnici izvršite sljedeću radnju.

- Windows: držite pritisnutom tipku **Alt** i zatim pritisnite **←**.

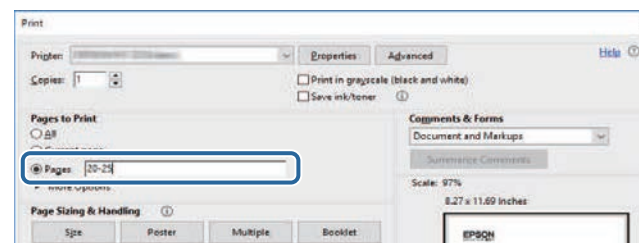
- Mac OS: držite pritisnutim tipku za naredbu i zatim pritisnite **←**.



Ispisivanje samo stranica koju trebate

Možete odvojiti i ispisati samo stranice koje trebate. Kliknite **Ispis** u izborniku **Datoteka** i zatim navedite stranice koje želite ispisati u polju **Stranice za ispis**.

- Za navođenje niza stranica, između početne i završne stranice unesite crticu. Primjer: 20-25
- Za navođenje stranica koje nisu u nizu, odvojite stranice zarezom. Primjer: 5, 10, 15



Uvod u softver Epson Projector Management

Pogledajte ovdje navedene informacije saznajte više o softveru Epson Projector Management.

► Srodne poveznice

- "Značajke softvera Epson Projector Management" [str.7](#)

Softver Epson Projector Management omogućuje provjeru statusa više umreženih projektorima i upravljanje tim projektorima s računala.

- Nadzor statusa projektorima

Vizualno možete provjeravati informacije o projektoru kao što je status napajanja, pogreške i upozorenja, koja će vas trenutačno upozoravati na neobične pojave u radu projektorima. Osim toga, možete provjeriti pojedine projektore ili grupe projektorima kako biste provjerili detaljne informacije kao što je vrijeme korištenja izvora svjetla projektorima, trenutni ulazni izvor i bilo koje trenutne pogreške ili upozorenja.

- Upravljanje projektorima

Projektore možete uključivati i isključivati te mijenjati ulazne izvore za pojedine projektore ili grupe projektorima. Možete planirati različite događaje projektorima koji će se automatski dogoditi na zadani datum i u zadano vrijeme.

- Ažuriranje firmvera projektorima

Firmver projektorima možete ažurirati putem kableske mreže. Kad je dostupan novi firmver vidjet ćete obavijest na zaslonu softvera. Zatim možete preuzeti firmver na svoje računalo i odmah ažurirati firmver proizvođača ili zakazati ažuriranje za kasnije.

- Kopiranje postavki izbornika projektorima

Nakon što odaberete postavke izbornika projektorima istodobno možete kopirati postavke više projektorima iste vrste u skupnoj radnji postavljanja.

- Slanje obavijesti e-poštom

Softver možete konfigurirati kako bi vam e-poštom poslao upozorenje ako postoji problem s projektorima ili ako softver otkrije zamjenu registriranog projektorima nekim drugim.

- Message Broadcasting

Možete distribuirati slike i tekstualne poruke različitim projektorima u svrhu istovremenog prikaza na tim projektorima.

- Nadzor i upravljanje projektorima drugih proizvođača pomoću PjLink protokola

Možete nadzirati i upravljati projektorima koji podržavaju PjLink protokol.

» Srodne poveznice

- "Skupno kopiranje postavki izbornika projektorima" [str.29](#)

- "Nadzor projektorima" [str.18](#)
- "Upravljanje projektorima" [str.22](#)
- "Slanje obavijesti e-poštom" [str.36](#)
- "Ažuriranje firmvera" [str.25](#)
- "Message Broadcasting" [str.37](#)
- "Ograničenja PjLink praćenja i upravljanja" [str.65](#)

Prvo postavljanje softvera

Proučite ove upute prije povezivanja računala s projektorom preko mreže.

► Srodne poveznice

- "Instaliranje softvera" [str.9](#)
- "Odabir mrežnih postavki projektora" [str.11](#)

Provjerite što je sve potrebno za pokretanje softvera i zatim instalirajte softver.



Ako se jezik odabran za instalaciju razlikuje od jezika operacijskog sustava koji se koristi, zasloni se možda neće prikazivati ispravno.

» Srodne poveznice

- "Zahtjevi sustava" [str.9](#)
- "Instaliranje softvera Epson Projector Management" [str.9](#)
- "Uvoz postavki iz softvera EasyMP Monitor" [str.9](#)

Zahtjevi sustava

Aplikacija podržava sljedeće operacijske sustave, a kompatibilna je s računalima koja zadovoljavaju sljedeće zahtjeve sustava.

Operacijski sustavi	Windows 10 <ul style="list-style-type: none"> • Windows 10 Home (32-bitni i 64-bitni) • Windows 10 Pro (32-bitni i 64-bitni) • Windows 10 Enterprise (32-bitni i 64-bitni)
	Windows 11 <ul style="list-style-type: none"> • Windows 11 Home (64-bitni) • Windows 11 Pro (64-bitni) • Windows 11 Enterprise (64-bitni) • Windows 11 Education (64-bitni)
Procesor	Intel Core i5 ili brži (Preporuča se Intel Core i7 ili brži)
Memorija	2 GB ili više (preporučuje se 8 GB ili više)
Prostor na tvrdom disku	1 GB ili više
Zaslon	Razlučivost između 1280 × 800 (WXGA) i 1920 × 1200 (WUXGA) 16-bitne boje ili bolje (prikaz približno 32.000 boja)

Instaliranje softvera Epson Projector Management

Preuzmite i instalirajte na svoje računalo softver Epson Projector Management

Posjetite epson.sn radi preuzimanja najnovije verzije softvera Epson Projector Management.



- Za instalaciju softvera Epson Projector Management potrebne su vam administratorske ovlasti.
- Prije no što instalirate softver Epson Projector Management potrebno je instalirati Microsoft .NET Framework 4.5.
- Tijekom instaliranja softvera Epson Projector Management možda ćete morati instalirati ostali potreban softver kao što je Microsoft SQL Server 2014 SP3 Express. Pratite upute na zaslonu za nastavak instalacije.

- 1 Preuzmite najnoviju verziju softvera Epson Projector Management.
- 2 Dvapat kliknite **Epson Projector Management Ver.X.XX.exe** kako biste pokrenuli program za instalaciju.
- 3 Slijedite upute na zaslonu.

Uvoz postavki iz softvera EasyMP Monitor

Informacije za podešavanje iz softvera mogu se prenijeti na softver EasyMP Monitor (verzija 4.50 ili novija). Pokrenite softver Epson Projector Management na istom računalu i postavke će se automatski uvesti pri prvom pokretanju softvera. Po završetku će se prikazati poruka s obavijesti o dovršenom uvozu postavki.

Ako uvezene postavke želite koristiti na drugom računalu na kojem radi softver Epson Projector Management, možete spremi konfiguracijsku datoteku na izvorno računalo koristeći značajku **Spremanje konfiguracijske datoteke** na zaslonu **Postavljanje okruženja**. Zatim kopirajte dobivenu konfiguracijsku datoteku u sljedeći direktorij na drugom računalu.

C:\ProgramData\SEIKO EPSON CORPORATION\Epson Projector
Management

► **Srodne poveznice**

- "Postavljanje okruženja - Opće" [str.59](#)

Držite se ovih uputa pri odabiru načina za povezivanje računala i projektor i zatim podesite projektor.

Povežite projektor s mrežom koristeći način povezivanja Napredno.

Za ažuriranje firmvera projektor ili kopiranje postavki projektor, povežite projektor pomoću sustava žične mreže.

» Srodne poveznice

- "Podešavanje projektor za povezivanje kabliskim LAN-om" [str.11](#)
- "Podešavanje projektor za povezivanje bežičnim LAN-om" [str.11](#)

Podešavanje projektor za povezivanje kabliskim LAN-om

Za povezivanje računala s projektorom preko kabliskog LAN-a trebate odabrati mrežne postavke na računalu i projektoru.



Potrebne postavke razlikuju se ovisno o projektoru. Za upute pogledajte *Priručnik za uporabu* projektor.

1 Spojite računalo na mrežu.



Ako želite podesiti mrežnu vezu, ako je potrebno, proučite dokumentaciju koju ste dobili s računalom ili mrežnim adapterom.

2 Spojite LAN kabel na projektor.

3 Uključite projektor.

4 Pritisnite gumb [Menu] na daljinskom upravljaču ili upravljačkoj ploči i odaberite izbornik **Mreža**.

5 Prema potrebi unesite postavke IP adrese za vašu kablisku LAN mrežu.

- DHCP je dostupan: Postavite **DHCP** na **Uključeno**.
- DHCP nije dostupan: Namjestite **DHCP** na **Isklj.** pa prema potrebi unesite vrijednosti u polja IP adresa projektor, Maska podmreže i Adresa pristupnika.

6 Nakon završetka odabira postavki, spremite postavke i izađite iz izbornika.

» Srodne poveznice

- "Rješenja kada ne možete pronaći povezane projekte (kabliska veza)" [str.45](#)

Podešavanje projektor za povezivanje bežičnim LAN-om

Za povezivanje računala s projektorom preko bežičnog LAN trebate odabrati mrežne postavke na računalu i projektoru.



Potrebne postavke razlikuju se ovisno o projektoru. Za upute pogledajte *Priručnik za uporabu* projektor.

1 Obratite se administratoru mreže i zapišite postavke za pristupnu točku kao što su SSID i postavke sigurnosti.

2 Spojite računalo na mrežu.



Ako želite podesiti mrežnu vezu, ako je potrebno, proučite dokumentaciju koju ste dobili s računalom ili mrežnim adapterom.

3 Prema potrebi ugradite jedinicu za bežični LAN u projektor. Za upute pogledajte *Priručnik za uporabu* projektor.

- 4** Uključite projektor.
- 5** Pritisnite gumb [Menu] na daljinskom upravljaču ili upravljačkoj ploči i odaberite izbornik **Mreža**.
- 6** Uključite podršku za Bežični LAN.
- 7** Odaberite jednu od tih postavki za povezivanje projektor na bežični LAN. Potrebne postavke razlikuju se ovisno o projektoru.
 - Isključite postavku **Jednostavan AP**.
 - Odaberite **Napredno** za **Način povezivanja**.
- 8** Prema potrebi odaberite druge postavke mreže. Za upute pogledajte *Priručnik za uporabu* projektor.
- 9** Prema potrebi odaberite druge postavke sigurnosti mreže. Više informacija o odabiru pravilnih postavki saznajte od administratora vaše mreže.
- 10** Nakon završetka odabira postavki, spremite postavke i izađite iz izbornika.

» Srodne poveznice

- "Rješenja kada ne možete pronaći povezane projektore (bežična veza)" [str.45](#)

Registriranje projektor

Slijedite upute ovdje kako biste projektore registrirali radi upravljanja njima na mreži.

► Srodne poveznice

- "Registracije projektor za nadzor" [str.14](#)

Kako biste mogli upravljati projektorima morate ih registrirati na softveru Epson Projector Management. Nakon što je projektor registriran automatski se nakon pokretanja softvera Epson Projector Management prikazuje njegov status.

Ako trebate registrirati velik broj projektor, možete izraditi grupe projektor kako biste mogli nadzirati i upravljati projektorima u malim jedinicama.

Ukupno možete registrirati do 2.000 projektor i grupa. Ako želite nadzirati velik broja projektor, provjerite zadovoljava li vaše računalo zahtjeve sustava ili ih možda nadmašuje.

» Srodne poveznice

- "Traženje projektor" [str.14](#)
- "Stvaranje grupe projektor" [str.16](#)
- "Zahtjevi sustava" [str.9](#)

Traženje projektor

Projektore možete tražiti automatski na istom segmentu, a možete ih tražiti i prema IP adresi.

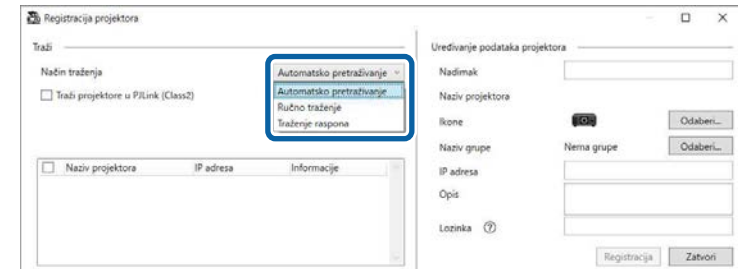
- 1** Pokrenite softver Epson Projector Management.
 - Windows 10: odaberite **Start**, zatim odaberite **EPSON Projector**, a nakon toga **Epson Projector Management Ver.X.XX**.
 - Windows 11: odaberite **Start**, zatim odaberite **Sve aplikacije**, a zatim odaberite **Epson Projector Management Ver.X.XX**.

Softver Epson Projector Management se pokreće.

- 2** Odaberite **Projektor** u traci izbornika i odaberite **Registracija projektor**.

Prikazat će se zaslon **Registracija projektor**.

- 3** Odaberite način traženja.



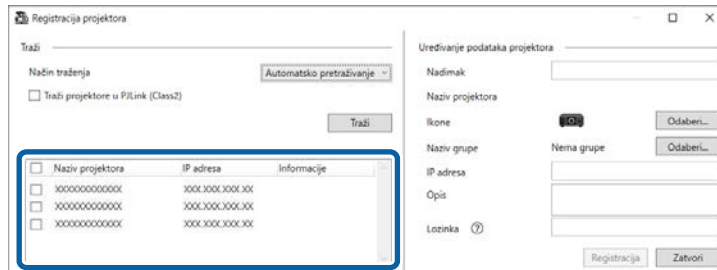
- Odaberite **Automatsko pretraživanje** ako želite tražiti projektor na istoj mreži.
- Odaberite **Ručno traženje** ako želite tražiti projektor prema IP adresi. Unesite **IP adresu**.
- Odaberite **Traženje raspona** ako želite tražiti projektor prema rasponu IP adrese. Unesite IP adresu u polja **Početna IP adresa** i **Završna IP adresa**.



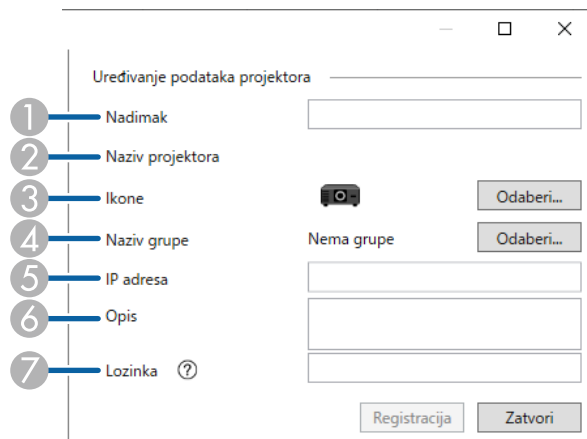
Ako želite automatski tražiti projektore drugih proizvođača koji podržavaju protokol PLink Class2, odaberite opciju **Traži projektore u PLink (Class2)**.

- 4** Kliknite **Traži**.
Prikazat će se popis mrežnih projektor.

5 Odaberite projektor koji želite registrirati.



6 Odaberite potrebne postavke za svaki projektor.



- 1 Unesite naziv projektor. Ovaj naziv bit će prikazan na glavnom zaslonu softvera Epson Projector Management. Možete unijeti do 64 znaka.
- 2 Prikazuje naziv koji je registriran na projektor.
- 3 Odaberite ikonu.
- 4 Odaberite grupu na koju želite registrirati projektor.
- 5 Prikazuje IP adresu projektor.

- 6 Unesite napomene u vezi projektor, kao što je lokacija, ako je to potrebno. Ovdje unesene napomene prikazane su u području **Svojstva projektor**. Možete unijeti do 60 znakova.
- 7 Ako je postavljena lozinka za projektor, unesite je ovdje. Ako ne unesete točnu lozinku, nećete moći nadzirati ili upravljati projektorom, čak i nakon njegove registracije. Dodatne informacije o lozinkama potražite u *Priručniku za uporabu* vašeg projektor.

7 Kliknite **Registracija**.

8 Za registraciju dodatnih projektor, ponovite korake 5 do 7.

Registrirani projektori bit će prikazani na glavnom zaslonu softvera Epson Projector Management.



- Za promjenu informacija o registriranom projektoru potrebno je dvaput kliknuti projektor na glavnom zaslonu softvera Epson Projector Management, a zatim promijeniti potrebne podatke na zaslonu **Svojstva projektor**.
- Ako želite ukloniti registrirani projektor, desnom tipkom kliknite projektor na glavnom zaslonu softvera Epson Projector Management, a zatim odaberite opciju **Izbriši**.
- Može se pojaviti poruka s upitom za postavu postavke **Način na čekanju** na **Komunik. uklj.** u izborniku projektor. Odaberite **Da** za praćenje projektor dok je u načinu mirovanja (kad je napajanje isključeno).
- U mrežama s omogućenim DHCP možete registrirati i upravljati svakim projektorom koji je otkriven uporabom **Automatsko pretraživanje**.

» **Srodne poveznice**

- "Svojstva projektor - Informacije" [str.54](#)

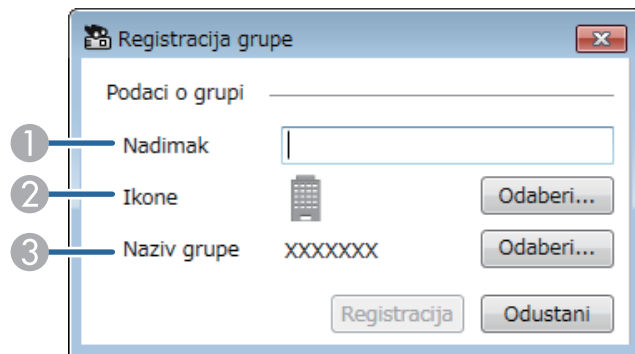
Stvaranje grupe projektor

Registracija projektor na grupu omogućuje nadziranje i upravljanje većim brojem projektor istovremeno. Kada odaberete matičnu grupu, možete nadzirati i upravljati svim projektorima uključenima u više grupa.

- 1** Odaberite **Projektor** u traci izbornika, a zatim odaberite **Registracija grupe**.

Prikazat će se zaslon **Registracija grupe**.

- 2** Odaberite potrebne postavke.



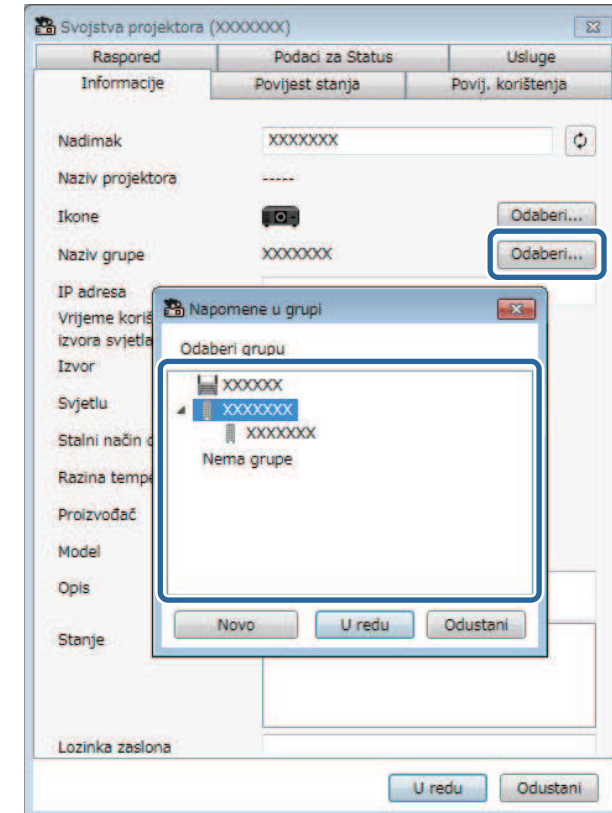
- 1** Unesite naziv grupe. Možete unijeti do 64 znaka.
- 2** Odaberite ikonu.
- 3** Odaberite matičnu grupu ako u istu želite registrirati određenu grupu. (Matičnu grupu morate izraditi kako biste u istu mogli dodavati pojedinačne grupe.)


- 3** Kliknite **Registracija**.

Registrirana grupa prikazat će se na glavnom zaslonu softvera Epson Projector Management.

- 4** Dvaput kliknite ikonu projektor kojeg želite registrirati u grupu.

- 5** Odaberite grupu u koju želite registrirati projektor i kliknite **U redu**.



Za provjeru projektor uključenih u grupu, odaberite ikonu na glavnom prozoru  **Pregled grupiranja**.

» Srodne poveznice

- "Nadzor projektor" [str.18](#)

Nadzor i upravljanje projektorima

Pratite upute u nastavku za nadzor i upravljanje registriranim projektorima.

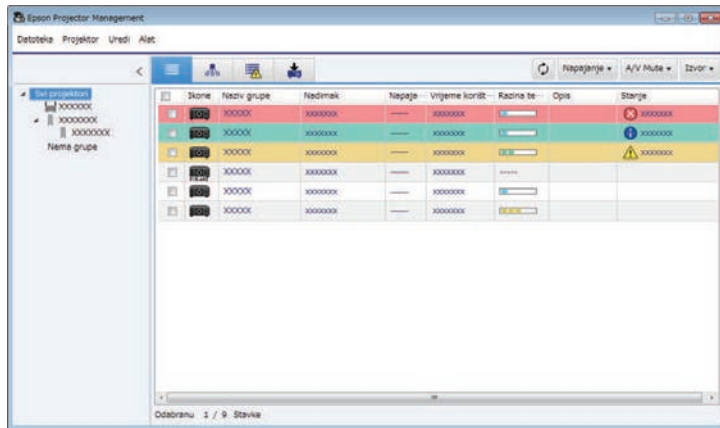
► Srodne poveznice

- "Nadzor projektora" [str.18](#)
- "Prikaz pojedinosti statusa projektora" [str.21](#)
- "Upravljanje projektorima" [str.22](#)

Kliknite ikone pregleda na glavnom zaslonu Epson Projector Management i odaberite vrstu prozora nadzora koji želite vidjeti.

- 
Pregled detaljnog popisa

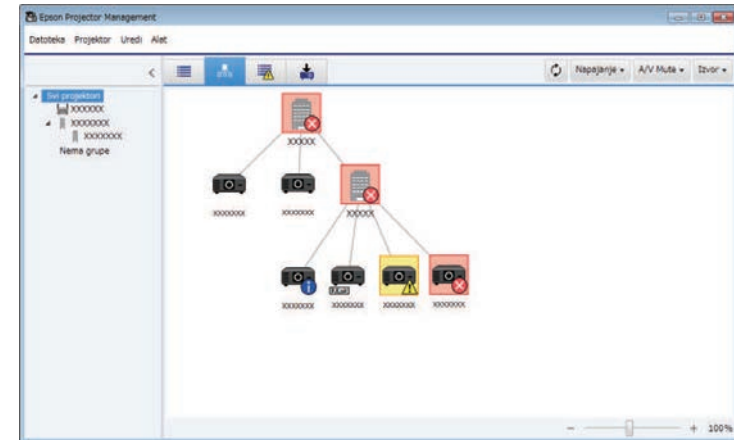
Možete provjeriti status projektor u obliku popisa. Za provjeru statusa projektor u određenoj grupi, odaberite tu grupu na popisu grupa.



- 
Pregled grupiranja

Možete pregledati grupe projektor na hijerarhijskoj shemi. Ako želite proširiti ili spustiti određenu grupu, dvaput kliknite ikonu grupe ili naziv grupe na popisu grupa. Ako su projektoru u grupi skriveni, ikona grupe bit će naglašena kružnim okvirom.

Ako želite premjestiti ikonu grupe, povucite je i ispustite.



Tipkovnički prečaci

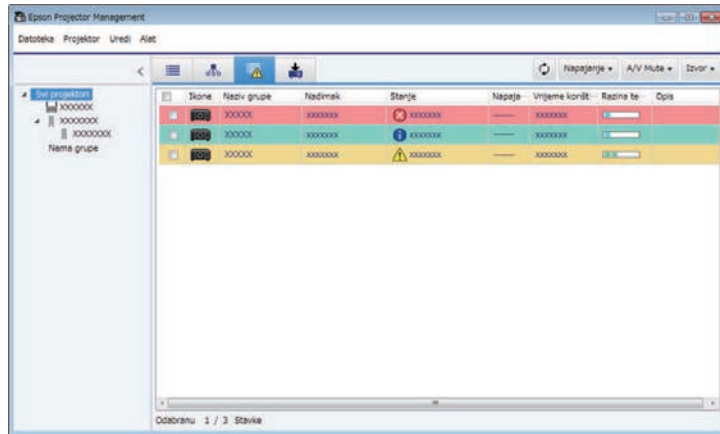
Možete koristiti sljedeće naredbe s tipkovnice:

Naredba s tipkovnice	Funkcija
Ctrl + [+]	Uvećava prikaz.
Ctrl + kotrljanje kotačića miša prema gore	
Ctrl + [-]	Smanjuje prikaz.
Ctrl + kotrljanje kotačića miša prema dolje	

- 
Popis pogrešaka

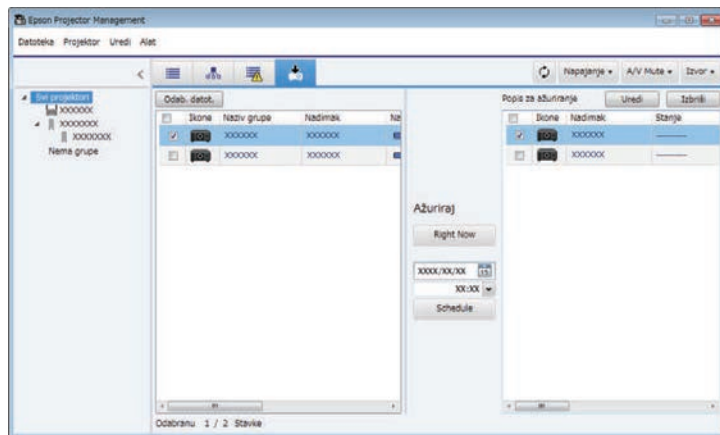
Možete provjeriti popis samo projektor koji su trenutno imaju status pogreške ili status upozorenja. Za provjeru statusa projektor u određenoj

grupi, odaberite tu grupu na popisu grupa. Za prikaz rješenja, postavite pokazivač iznad informacije o pogrešci.



Popis za ažuriranje

Moguće je upravljati ažuriranjima firmvera projektor.



- Ako želite promijeniti prikazanu stavku ili redoslijed na **pregledu detaljnog popisa** i **popisu pogrešaka**, promijenite postavku **Prikazni popis** na zaslону **Postavljanje okruženja**.
- Ako želite omogućiti ili onemogućiti nadzor, desnom tipkom kliknite projektor i odaberite **Omogućen nadzor** ili **Onemogućen nadzor** na glavnom zaslону softvera Epson Projector Management.
- Za praćenje projektor čak i kad su u načinu čekanja (kad je napajanje isključeno), odaberite **Komunik. uklj.** kao postavku za **Način na čekanju** u izbornicima projektor. Također odaberite ispravnu postavku **Priključak**, ako je potrebno.

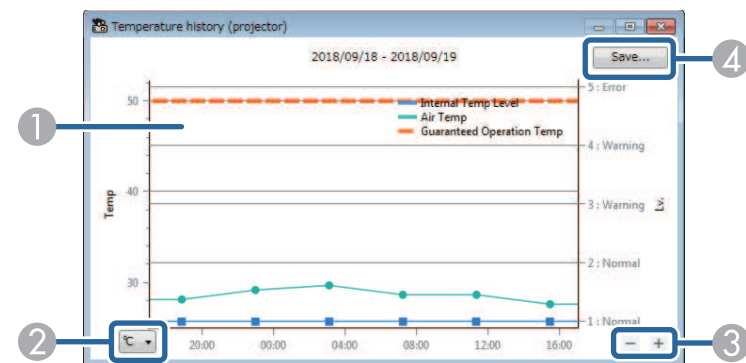
» Srodne poveznice

- "Pregledavanje grafikona temperature projektor" [str.19](#)

Pregledavanje grafikona temperature projektor

Moguće je grafički prikazati podatke o temperaturi projektor.

Desni klik na projektor u **Pregled detaljnog popisa** i odaberite **Povijesni podaci o temperaturi**.



- 1 Boja pozadine
Plava: zahtijeva trenutnu pažnju.
Žuta: stanje upozorenja
Crvena: stanje pogreške
- 2 Izmjenjuje prikaz u stupnjevima Celzija i Fahrenheita.
- 3 Uvećava ili umanjuje prikaz grafikona.
- 4 Pohranjuje povijesne podatke o temperaturi u CSV datoteku.

Možete uvećavati grafikon držeći desnu tipku miša na bilo kojoj točki grafa i pomičući miša udesno ili ulijevo.

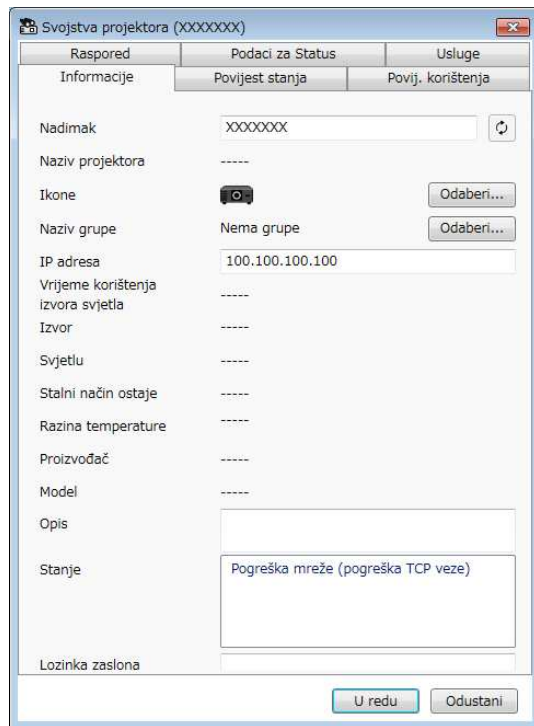


- Podatke o temperaturi moguće je pregledati tijekom 30 dana unatrag.
- Podaci o temperaturi prikupljaju se samo tijekom rada softvera Epson Projector Management.
- Vrijednost navedena na grafu možda neće odgovarati stvarnoj temperaturi. Te vrijednosti koristite kao smjernice. Pogledajte *Priručnik za uporabu* projektora za pojedinosti o radnoj temperaturi projektora.
- Moguće je prikazati grafikone istodobno za najviše 4 projektora.
- Ova funkcija dostupna je samo na podržanim modelima.

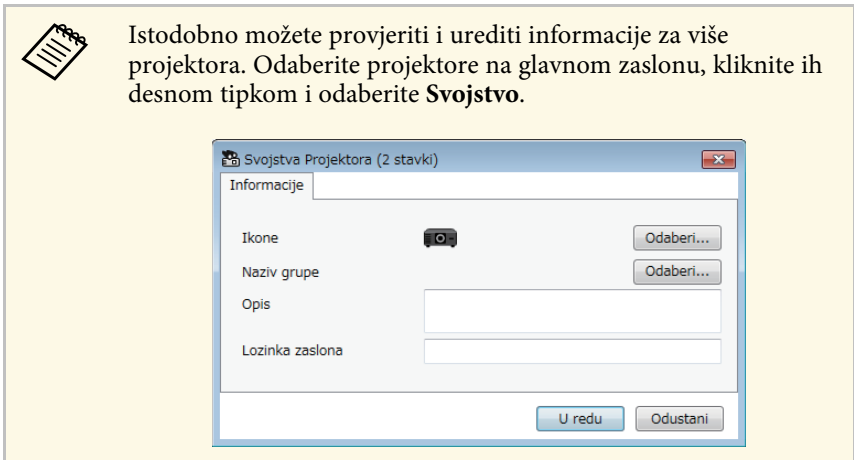
Detaljne podatke za status projektora pronaći ćete na zaslonu **Svojstva projektora**.

1 Na glavnom zaslonu softvera Epson Projector Management dva puta kliknite projektor koji želite provjeriti.

Prikazat će se zaslon **Svojstva projektora**.



- **Raspored:** prikazuje raspored postavljen za projektor ili matičnu grupu projektora.
- **Podaci za Status:** prikazuje podatke za status projektora.
- **Usluge:** prikazuje tehničke informacije o usluzi. (Obično je koristi samo Epsonova služba za podršku.)



» Srodne poveznice

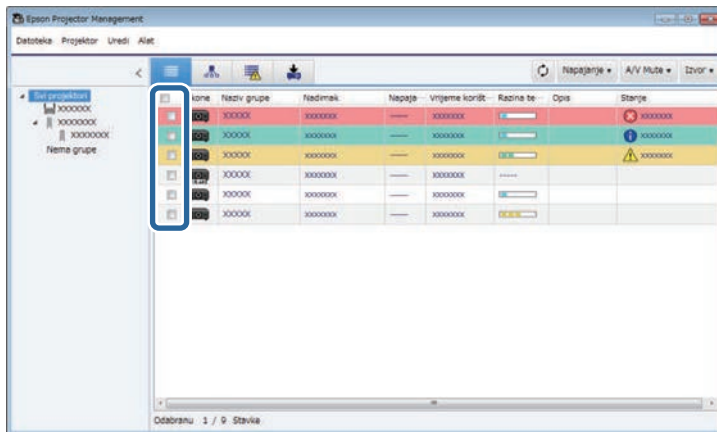
- "Zaslon sa svojstvima projektora" [str.54](#)

2 Kliknite kartice za provjeru svake vrste informacija.

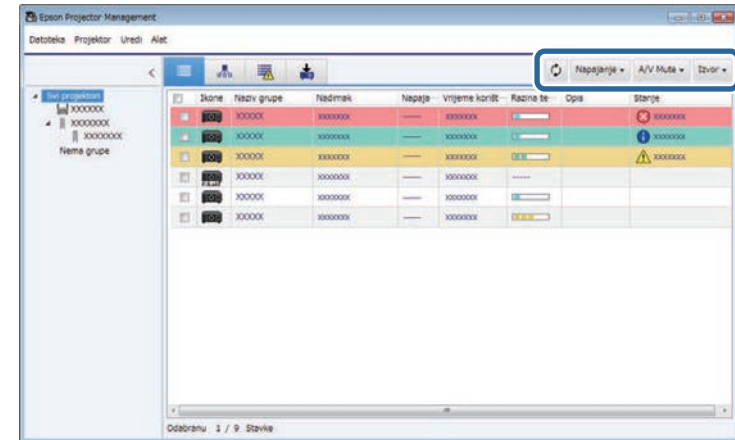
- **Informacije:** prikazuje opće informacije o projektoru.
- **Povijest stanja:** prikazuje povijest pogrešaka projektora.
- **Povij. korištenja:** prikazuje povijest korištenja projektora u obliku grafa.

Odabranim projektorom možete upravljati pomoću gumba za upravljanje projektorom na glavnom zaslonu softvera Epson Projector Management.

- 1 Na glavnom zaslonu softvera Epson Projector Management odaberite projektor kojim želite upravljati. Moguće je odabrati više projektorâ ili sve projektore odabirom odgovarajućih potvrdnih okvira.



- 2 Kliknite na upravljačke gumbе projektora radi izvršavanja sljedećih postupaka.



- **Osvježi:** ažurira informacije o projektoru.
- **Napajanje:** isključuje i uključuje projektor.
- **A/V Mute:** uključuje i isključuje značajku projektora A/V bez tona i značajku zaklopca.
- **Izvor:** za promjenu ulaznog izvora projektora. (Dostupno samo za Epsonove projektore.)

- 3 Desni klik na Epson projektor na popisu radi izvršavanja sljedećih postupaka.

- **Mrežna kontrola:** omogućuje odabir postavki projektora i upravljanje projekcijom koristeći web preglednik.
- **Dalj. pristup kameri:** omogućuje vam provjeru snimljene slike pomoću daljinske kamere projektora koristeći web preglednik.
- **Autom. postavljanje:** omogućuje vam uporabu značajke za automatsku postavu projektora kao što je **Kalibracija boje** ili **Uklapanje zaslona**. Možete odabrati i **Obustavi Način osvježavanja**.



- Radnje **Napajanje**, **A/V Mute** i **Izvor** nisu dostupne dok se koristi značajka **Autom. postavljanje**.
- Pogledajte *Priručnik za uporabu* projektoru za pojedinosti o značajkama **Dalj. pristup kameri** i **Autom. postavljanje**, ako su dostupne.

Ažuriranje firmvera i kopiranje postavki izbornika

Slijedite ove upute za ažuriranje projektora kako bi koristili najnoviji firmver ili za kopiranje postavki izbornika projektora.

► Srodne poveznice

- "Ažuriranje firmvera" [str.25](#)
- "Skupno kopiranje postavki izbornika projektora" [str.29](#)

Firmver projektora i pametnog uređaja možete ažurirati (samo primjenjivi modeli) putem kabljske mreže. Novi firmver se distribuira putem mreže ili ga možete preuzeti iz Epsonovog centra za podršku. Firmver možete ažurirati odmah ili zakazati vrijeme za ažuriranje firmvera.

Prije ažuriranja firmvera provjerite sljedeće:

- Projektor je povezan pomoću sustava kabljske mreže.
- Projektor je uključen ili je **Način na čekanju** projektora postavljen na **Komunik. uklj.**

Oprez

- Tijekom ažuriranja firmvera nije moguće koristiti projektor.
- Ne isključujte kabel za napajanje projektora tijekom ažuriranja firmvera. Ako se projektor neočekivano isključi tijekom ažuriranja, firmver možda neće biti ispravno upisan što može prouzročiti neispravnost projektora. Epson ne snosi odgovornost za neispravnosti prilikom ažuriranja firmvera i troškove popravka zbog nestanka napajanja, komunikacijskih grešaka i drugih problema koji mogu uzrokovati te kvarove.
- Ne ažurirajte firmver dok projektor vrši bilo koji drugi postupak.

» Srodne poveznice

- "Na mreži je pronađeno ažuriranje na novi firmver" [str.25](#)
- "Ažuriranje na novi firmver preuzeto na vaše računalo" [str.26](#)

Na mreži je pronađeno ažuriranje na novi firmver

Kad je dostupan novi firmver vidjet ćete obavijest na glavnom zaslonu i možete odrediti vrijeme kada želite ažuriranje firmvera.

Za prijem obavijesti o ažuriranju firmvera učinite sljedeće:

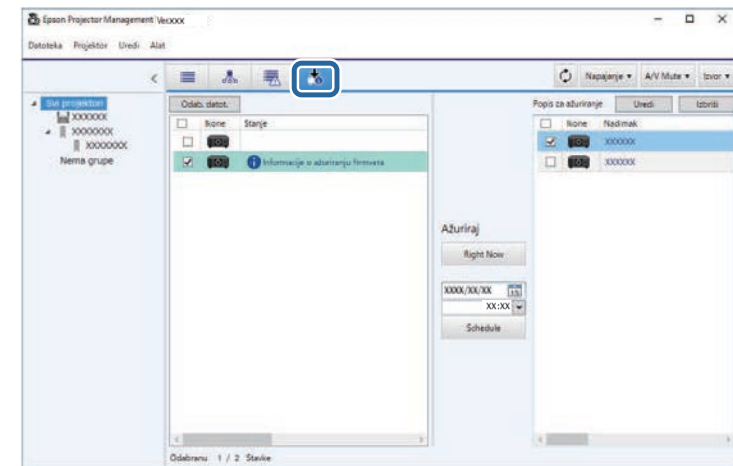
- Pokrenite softver Epson Projector Management.
- S trake izbornika odaberite **Alat**, a zatim odaberite **Postavljanje okruženja** > kartica **Monitor** > **Omogući prijem informacija o ažuriranjima firmvera**.
- Označite opcije mreže **Proxy postavke** na kartici **Monitor** i prema potrebi ih promijenite.



- Kad odaberete **Omogući prijem informacija o ažuriranjima firmvera**, softver svakih 14 dana automatski provjerava informacije o ažuriranjima firmvera.
- Ako želite odmah provjeriti informacije o ažuriranjima firmvera, odaberite **Provjera**.

1

Kliknite ikonu **Popis za ažuriranje** na glavnom zaslonu Epson Projector Management kako biste otvorili prikaz **Popis za ažuriranje**.

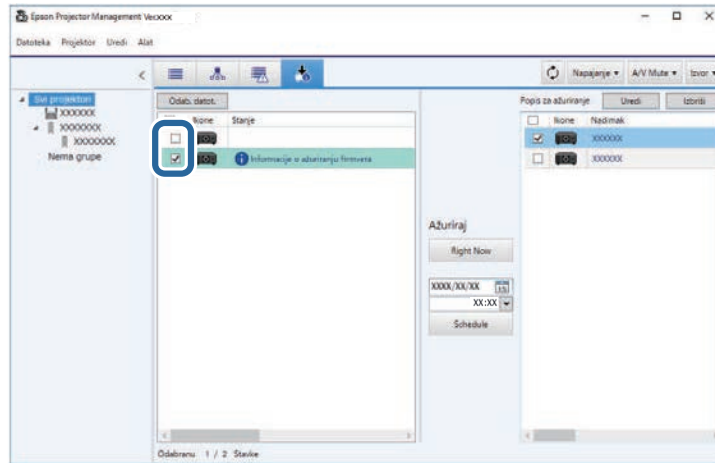


Kad vidite **Informacije o ažuriranju firmvera** u stupcu **Status** u lijevom oknu, moći ćete ažurirati te projektore.



- Bilješke o izdanju novog firmvera možete vidjeti desnim klikom na **Bilješke o izdanju firmvera**.
- **Informacija o ažuriranju firmvera** se također prikazuje kada postoji ažuriranje firmvera pametnog uređaja (samo primjenjivi modeli).

- 2** Odaberite projektor koji želite ažurirati. Moguće je odabrati više projektora ili sve projektore odabirom odgovarajućih potvrdnih okvira.



- 3** Za ažuriranje firmvera izbornika odaberite jedan od sljedećih načina.
- Kliknite **Right Now** kako biste odmah ažurirali firmver.
 - Odredite datum i vrijeme kad želite ažurirati firmver i zatim kliknite **Schedule** kako biste zakazali ažuriranje.

Ažurirani raspored prikazan je u desnom oknu prikaza **Popis za ažuriranje**.

Ako postoji ažuriranje za firmver pametnog uređaja odabranog projektora, prikazuje se i ažuriranje firmvera pametnog uređaja (samo primjenjivi modeli).



- Za promjenu rasporeda ažuriranja odaberite raspored u desnom oknu i kliknite **Uredi**.
- Za brisanje rasporeda ažuriranja odaberite raspored u desnom oknu i kliknite **Izbriši**.
- U desnom oknu prikaza **Popis za ažuriranje** možete vidjeti do 500 rasporeda. Kad broj rasporeda premaši 500, prema potrebi rasporedi se brišu počevši od najstarijeg.
- Za brisanje svih dovršenih rasporeda desni klik na bilo koje mjesto u desnom oknu i odaberite **Izbriši stare rasporede**.

Firmver se ažurira onog datuma i u vrijeme koje ste odredili i uključit će se LED pokazivač na projektoru. Nakon završetka ažuriranja firmvera, projektor se isključuje i pokreće način na čekanju. Tijekom ažuriranja možete provjeriti status ažuriranja firmvera izbornika u desnom oknu prikaza **Popis za ažuriranje**.



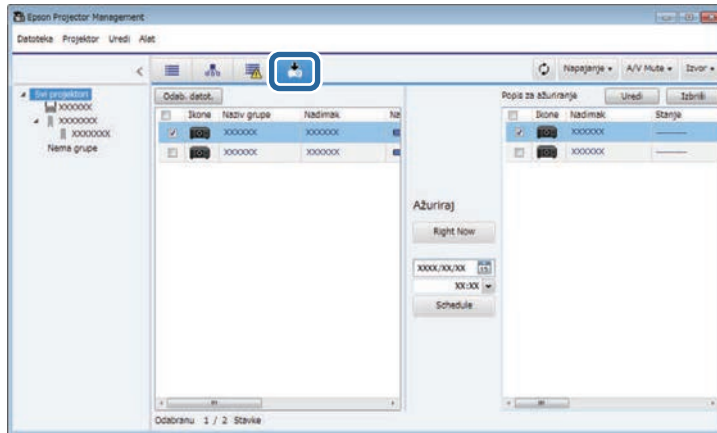
- Ne zatvarajte softver Epson Projector Management tijekom ažuriranja firmvera.
- Ako pokušate zatvoriti softver Epson Projector Management dok je u pripremi zakazano ažuriranje, pojavit će se poruka za potvrdu. Postupci zakazanog ažuriranja izvršavaju se samo tijekom rada softvera Epson Projector Management.
- Nakon ažuriranja firmvera možda će biti potrebno ponovno konfigurirati postavke mreže projektora jer postupak ažuriranja firmvera može promijeniti postavke mreže.

Ažuriranje na novi firmver preuzeto na vaše računalo

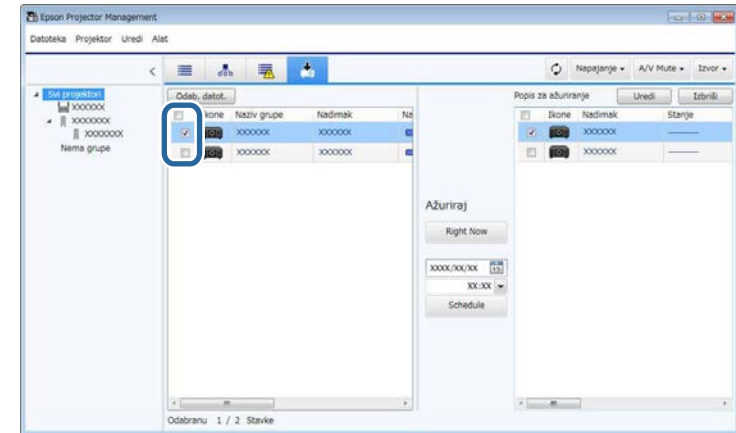
Firmver možete ažurirati ručnim preuzimanjem datoteke firmvera.

Za dodatne informacije o dohvaćanju firmvera projektora obratite se najbližoj Epsonovoj službi za podršku.

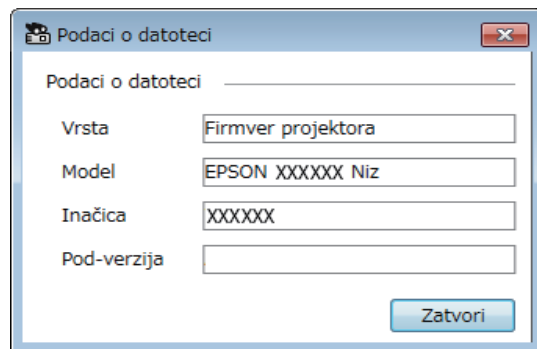
- 1** Kliknite ikonu **Popis za ažuriranje** na glavnom zaslonu Epson Projector Management kako biste otvorili prikaz **Popis za ažuriranje**.



- 4** Odaberite projektor koji želite ažurirati. Moguće je odabrati više projektorâ ili sve projektore odabirom odgovarajućih potvrdnih okvira.



- 2** Kliknite **Odab. datot.** za odabir datoteke firmvera. Pojavljuje se zaslon **Podaci o datoteci**.



- 3** Potvrdite podatke o datoteci i kliknite **Zatvori**. Projektori koje je moguće ažurirati uporabom te datoteke firmvera pojavit će se u lijevom oknu prikaza **Popis za ažuriranje**.

- 5** Za ažuriranje firmvera izbornika odaberite jedan od sljedećih načina.
- Kliknite **Right Now** kako biste odmah ažurirali firmver.
 - Odredite datum i vrijeme kad želite ažurirati firmver i zatim kliknite **Schedule** kako biste zakazali ažuriranje.

Ažurirani raspored prikazan je u desnom oknu prikaza **Popis za ažuriranje**.

Ako postoji ažuriranje za firmver pametnog uređaja odabranog projektorâ, prikazuje se i ažuriranje firmvera pametnog uređaja (samo primjenjivi modeli).



- Za promjenu rasporeda ažuriranja odaberite raspored u desnom oknu i kliknite **Uredi**.
- Za brisanje rasporeda ažuriranja odaberite raspored u desnom oknu i kliknite **Izbriši**.
- U desnom oknu prikaza **Popis za ažuriranje** možete vidjeti do 500 rasporeda. Kad broj rasporeda premaši 500, prema potrebi rasporedi se brišu počevši od najstarijeg.
- Za brisanje svih dovršenih rasporeda desni klik na bilo koje mjesto u desnom oknu i odaberite **Izbriši stare rasporede**.

Firmver se ažurira onog datuma i u vrijeme koje ste odredili i uključit će se LED pokazivač na projektoru. Nakon završetka ažuriranja firmvera, projektor se isključuje i pokreće način na čekanju. Tijekom ažuriranja možete provjeriti status ažuriranja firmvera izbornika u desnom oknu prikaza **Popis za ažuriranje**.



- Ne zatvarajte softver Epson Projector Management tijekom ažuriranja firmvera.
- Ako pokušate zatvoriti softver Epson Projector Management dok je u pripremi zakazano ažuriranje, pojavit će se poruka za potvrdu. Postupci zakazanog ažuriranja izvršavaju se samo tijekom rada softvera Epson Projector Management.
- Nakon ažuriranja firmvera možda će biti potrebno ponovno konfigurirati postavke mreže projektora jer postupak ažuriranja firmvera može promijeniti postavke mreže.

Postavke izbornika možete kopirati na drugi projektor ili više njih koji su isti model i imaju istu verziju firmvera. To omogućava brzo dupliciranje postavki izbornika projektor postupkom skupnog podešavanja.

Postavke izbornika možete odmah kopirati postupkom skupnog podešavanja ili zakazati vrijeme kad ih želite kopirati.

Kad kopirate postavke izbornika, provjerite sljedeće:

- Projektor je povezan pomoću sustava kableske mreže.
- Projektor je uključen ili je **Način na čekanju** projektor postavljen na **Komunik. uklj.**

Ne kopiraju se sve postavke izbornika na drugi projektor, kao na primjer sljedeće.

- Postavke izbornika **Mreža** (osim izbornika **Pošta** i izbornika **Ostalo**)
- Postavke **Vrijeme lampice** i **Status** u izborniku **Info**



Izvršite postupak skupnog podešavanja prije podešavanja postavki slike, kao što je geometrija slike. Vrijednosti za podešavanje slike primjenjuje se i na druge projektore, a podešavanja koja izvršite prije provođenja postupka skupnog podešavanja bit će prepisane novima.

Prilikom kopiranja postavki izbornika s jednog na drugi projektor, kopirat će se i korisnički logotip. Ne registrirajte podatke kao što je primjerice korisnički logotip koje ne želite dijeliti između više projektor.

Oprez

- Nije moguće koristiti projektor tijekom skupnog kopiranja postavki izbornika projektor.
- Ne isključujte kabel za napajanje projektor tijekom kopiranja postavki izbornika. Ako se projektor neočekivano isključi tijekom kopiranja, konfiguracija možda neće biti ispravno upisana što može prouzročiti neispravnost projektor. Epson ne snosi odgovornost za kvarove tijekom skupnog podešavanja i troškove popravka zbog nestanka napajanja, komunikacijskih grešaka i drugih problema koji mogu uzrokovati te kvarove.

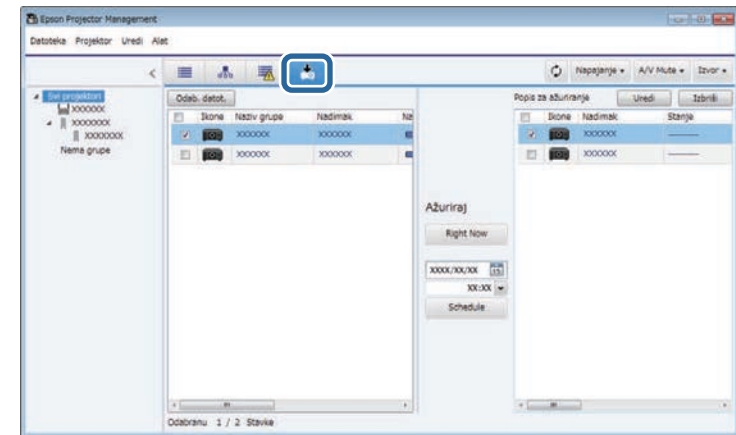
» Srodne poveznice

- "Preuzimanje konfiguracijske datoteke projektor" [str.29](#)
- "Kopiranje konfiguracijske datoteke projektor" [str.30](#)

Preuzimanje konfiguracijske datoteke projektor

Možete preuzeti konfiguracijsku datoteku koja sadrži postavke izbornika s projektor kako biste ih kopirali na drugi projektor.

- 1** Kliknite ikonu **Popis za ažuriranje** na glavnom zaslonu Epson Projector Management kako biste otvorili prikaz **Popis za ažuriranje**.



- 2** U lijevom oknu prikaza **Popis za ažuriranje** desnim klikom označite projektor s kojeg želite kopirati postavke izbornika i odaberite **Prikupi Podatke za konfiguraciju projektor**.
- 3** Odaberite mapu u koju želite preuzeti konfiguracijsku datoteku izbornika projektor.
- 4** Odaberite neku od sljedećih opcija:
 - Kliknite **Right Now** kako biste odmah preuzeli konfiguracijsku datoteku.
 - Odredite datum i vrijeme kad želite preuzeti konfiguracijsku datoteku i zatim kliknite **Schedule** kako biste zakazali preuzimanje.Status preuzimanja možete provjeriti u desnom oknu prikaza **Popis za ažuriranje**.

Nakon završetka preuzimanja projektor se isključuje i pokreće način na čekanju.



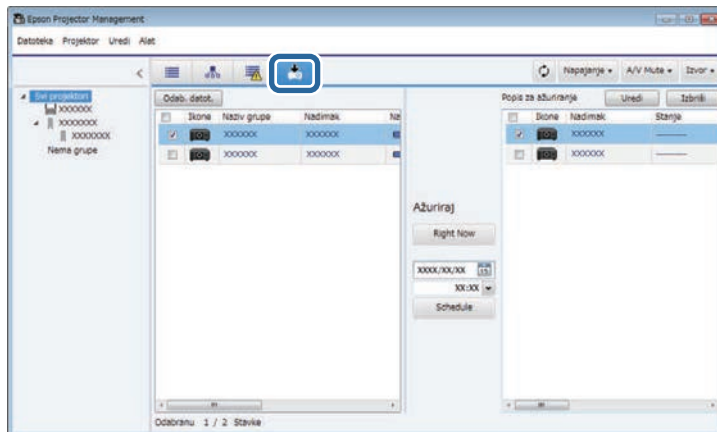
Kada preuzetu datoteku pohranite na USB izbrisivi memorijski pogon i pomoću te datoteke kopirate postavke izbornika naziv datoteke mora odgovarati sljedećim konvencijama.

- Koriste se samo znakovi od jednog bajta.
- Naziv datoteke započinje s "PJCONFDATA".

Kopiranje konfiguracijske datoteke projektor

Nakon preuzimanja konfiguracijske datoteke koja sadrži postavke izbornika jednog projektor, možete ih kopirati na drugi projektor.

- 1** Kliknite ikonu **Popis za ažuriranje** na glavnom zaslonu Epson Projector Management kako biste otvorili prikaz **Popis za ažuriranje**.



- 2** Kliknite **Odab. datot.** za odabir konfiguracijske datoteke koju ste preuzeli.

Pojavljuje se zaslon **Podaci o datoteci**.

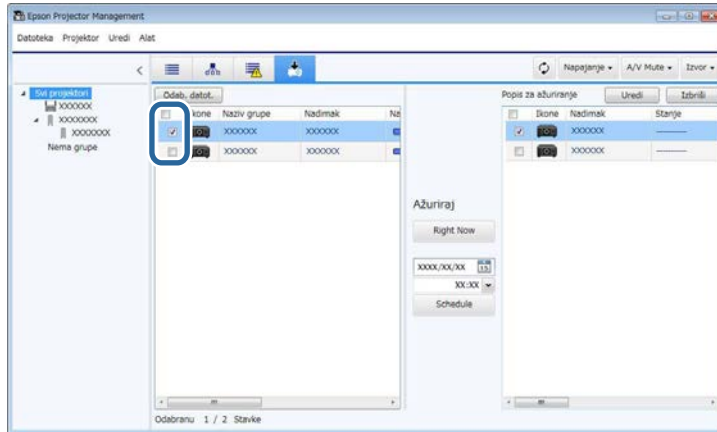
Vrsta	Podaci za konfiguraciju projektor
Model	EPSON XXXXXX Niz
Inačica	XXXXXX
Pod-verzija	

- 3** Potvrdite podatke o datoteci i kliknite **Zatvori**.
Projektor koji je moguće ažurirati uporabom te konfiguracijske datoteke pojavit će se u lijevom oknu prikaza **Popis za ažuriranje**.



Možete ažurirati samo projektore koji su isti model i imaju istu verziju firmvera kao projektor s kojeg ste dobili konfiguracijsku datoteku.

- 4** Odaberite projektor na koji želite kopirati konfiguracijsku datoteku. Moguće je odabrati više projektor ili sve projektore odabirom odgovarajućih potvrdnih okvira.



Postavke izbornika kopiraju se onog datuma i u vrijeme koje ste odredili i uključit će se LED pokazivač na projektoru. Nakon završetka postupka, projektor se isključuje i pokreće način na čekanju. Tijekom kopiranja možete provjeriti status kopiranja izbornika u desnom oknu prikaza **Popis za ažuriranje**.



- Ne zatvarajte softver Epson Projector Management tijekom kopiranja postavki izbornika.
- Ako pokušate zatvoriti softver Epson Projector Management dok je u pripremi zakazano kopiranje, pojavit će se poruka za potvrdu. Postupci zakazanog kopiranja izvršavaju se samo tijekom rada softvera Epson Projector Management.

- 5** Za kopiranje postavki izbornika odaberite jedan od sljedećih načina.
- Kliknite **Right Now** kako biste odmah započeli kopirati postavke izbornika.
 - Odredite datum i vrijeme kad želite kopirati postavke i zatim kliknite **Schedule** kako biste zakazali ažuriranje.

Ažurirani raspored prikazan je u desnom oknu prikaza **Popis za ažuriranje**.



- Za promjenu rasporeda kopiranja odaberite raspored u desnom oknu i kliknite **Uredi**.
- Za brisanje rasporeda kopiranja odaberite raspored u desnom oknu i kliknite **Izbriši**.
- U desnom oknu prikaza **Popis za ažuriranje** možete vidjeti do 500 rasporeda. Kad broj rasporeda premaši 500, prema potrebi rasporedi se brišu počevši od najstarijeg.
- Za brisanje svih dovršenih rasporeda desni klik na bilo koje mjesto u desnom oknu i odaberite **Izbriši stare rasporede**.

Upotreba dodatnih funkcija

Slijedite ove upute za korištenje dodatnih funkcija dostupnih sa softverom Epson Projector Management.

► Srodne poveznice

- "Planiranje događaja projektora" [str.33](#)
- "Namještanje postavki sigurnosti" [str.35](#)
- "Slanje obavijesti e-poštom" [str.36](#)
- "Message Broadcasting" [str.37](#)
- "Izvoz profila za softver Epson iProjection" [str.41](#)
- "Spremanje datoteka zapisnika projektora" [str.42](#)
- "Ažuriranje registrirane informacije" [str.43](#)

Možete automatski zakazati događaje na projektoru.

Projektor će izvršiti sljedeće postupke na zadani datum i vrijeme u postavljenom rasporedu.

- Napajanje Uključeno/isključivanje
- A/V Mute
- Izmjena ulaznih izvora
- Message Broadcasting
- Autom. postavljanje (Dostupno samo za projektore koji podržavaju značajke **Kalibracija boje**, **Uklapanje zaslona**, **Kalibracija svjetla** ili **Način osvježavanja**.)

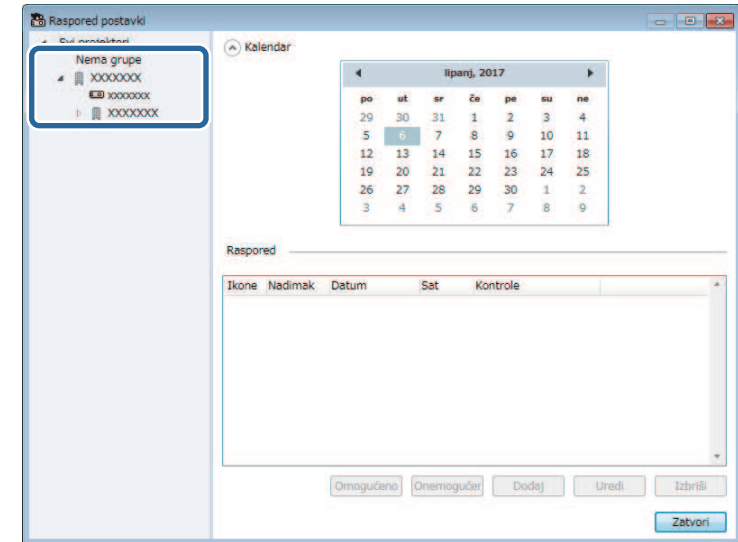
Kako bi se planirani događaj izvršio u planirano vrijeme softver Epson Projector Management treba raditi na računalu.



Na ovom zaslonu nije moguće zakazati ažuriranje firmvera. To možete zakazati na prikazu **Popis za ažuriranje**.

- 1** Odaberite stavku **Alat** iz trake izbornika, a zatim odaberite postavke rasporeda odabirom **Raspored** > **Raspored postavki**.

- 2** Odaberite projektore ili grupe za koje želite odrediti termin određenog događaja.



- 3** Odaberite **Dodaj**.

- 4** Odaberite datum i vrijeme za planirani događaj, a zatim odaberite postupak koji želite izvršiti.



- Ako odredite termin događaja za koji projektor mora biti uključen, potonji će se automatski uključiti, čak i ako ne zadate događaj uključivanja napajanja.
- Prije aktiviranja značajke **Autom. postavljanje**, pustite da projicirana slika postane svijetla, bez bilo kakvog treperenja. Pobrinite se da odaberete događaj uključivanja prije događaja **Autom. postavljanje** kako biste omogućili da projicirana slika postane svijetla.
- Uključite sve projektore prije uporabe značajke **Autom. postavljanje**. Pobrinite se da odaberete događaj uključivanja za sve projektore na kojim želite koristiti značajku **Autom. postavljanje**.



- Ako želite urediti raspored događaja, odaberite određeni događaj na zaslonu **Raspored postavki** pa odaberite opciju **Uredi**.
- Ako želite ukloniti planirani događaj, odaberite određeni događaj na zaslonu **Raspored postavki** pa odaberite opciju **Izbriši**.
- Ako planirani događaj želite omogućiti/onemogućiti bez njegova uklanjanja s popisa, odaberite događaj na zaslonu **Raspored postavki** pa odaberite **Omogućeno/Onemogućeno**.
- Ako želite omogućiti/onemogućiti sve planirane događaje, odaberite stavku **Alat** u traci izbornika, zatim odaberite **Raspored**, a na kraju odaberite **Omogući Raspored/Onemogući Raspored**.

» Srodne poveznice

- "Svojstva projektora - Raspored" [str.56](#)
- "Ažuriranje firmvera i kopiranje postavki izbornika" [str.24](#)

- 5** Odaberite **U redu** kako biste spremili postavke.

Raspored događaja je spremljen.

Sigurnost softvera Epson Projector Management možete povećati ograničavanjem pristupa aplikaciji i sprječavajući ostale osobe da mijenjaju postavke.

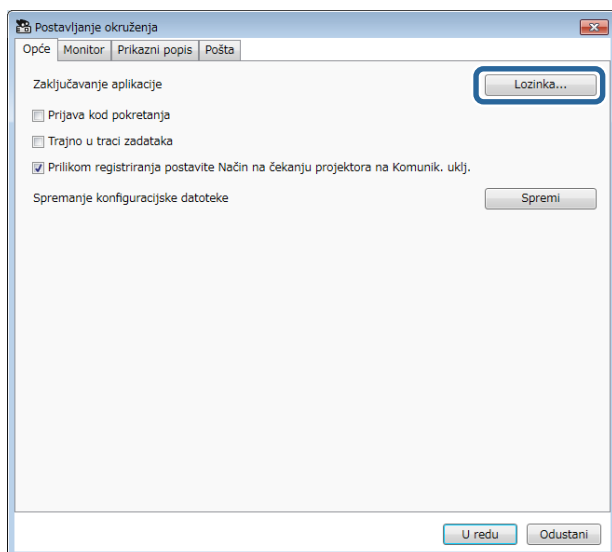
» Srodne poveznice

- "Postavljanje lozinke" [str.35](#)
- "Ograničavanje korištenja aplikacije" [str.35](#)

Postavljanje lozinke

Možete postaviti lozinku koja se unosi prilikom pokretanja aplikacije ili kada je omogućena funkcija zaključavanja aplikacije.

- 1** Odaberite stavku **Alat** u traci izbornika i odaberite **Postavljanje okruženja**.
- 2** Odaberite karticu **Opće**.
- 3** Odaberite stavku **Lozinka**.



- 4** Učinite nešto od sljedećeg.
 - Prvo kreiranje lozinke: ostavite praznim polje **Stara lozinka**.
 - Promjena stare lozinke: unesite postojeću lozinku u polje **Stara lozinka**.

- 5** Unesite novu lozinku u polje **Nova lozinka**. Lozinka se može sastojati od najviše 16 alfanumeričkih znakova.

- 6** Ponovno unesite istu lozinku u polje **Nova lozinka (potvrda)**.

- 7** Kliknite **U redu**.

Lozinka će se spremi.

Ograničavanje korištenja aplikacije

Funkcije aplikacije možete zaključati tako da im ne može pristupiti treća strana.



Ako ste postavili lozinku, morat ćete je unijeti za otključavanje aplikacije. Korištenje lozinke povećava sigurnost aplikacije.

Otvorite izbornik **Alat** pa odaberite **Zaključavanje aplikacije**.

Aplikacije će se zaključati i neće biti moguće radnje, osim otvaranje i zatvaranja te onemogućavanja zaključavanja aplikacije.

Za otključavanje aplikacije otvorite izbornik **Alat** i odaberite opciju **Otključavanje aplikacije**. Ako niste postavili lozinku, ova polja možete ostaviti praznima i samo kliknite **U redu** u prozoru pa unesite lozinku.

Softver možete konfigurirati kako bi vam e-poštom poslao upozorenje ako postoji problem s projektorom ili ako softver otkrije zamjenu registriranog projektora nekim drugim. Softver vam može poslati i e-poštu s obavijesti o povratku projektora u normalno stanje.

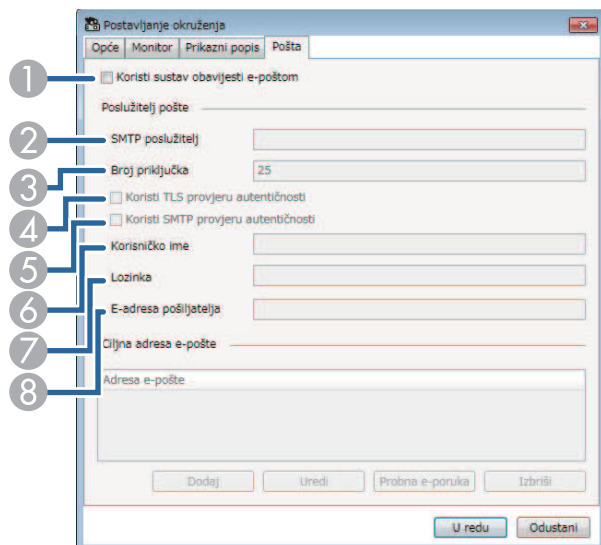


- Ako se projektor isključi zbog kritičnog kvara, nećete moći dobiti upozorenje putem e-pošte.
- Vrste problema o kojima se obavještava e-poštom razlikuju se među projektorima.

1 Odaberite stavku **Alat** u traci izbornika i odaberite **Postavljanje okruženja**.

2 Odaberite karticu **Pošta**.

3 Odaberite sve potrebne postavke.



1 Odaberite kako biste omogućili obavijesti e-poštom, čime omogućujete unos potrebnih informacija.

- Unesite naziv SMTP poslužitelja ili IP adresu SMTP poslužitelja projektora.
- Odaberite broj priključka SMTP poslužitelja koristeći brojeve od 1 do 65535. Zadana vrijednost je 25.
- Odaberite kako biste omogućili TLS provjeru autentičnosti.
- Odaberite kako biste omogućili SMTP provjeru autentičnosti.
- Unesite korisničko ime za SMTP provjeru autentičnosti.
- Unesite lozinku za SMTP provjeru autentičnosti.
- Unesite adresu e-pošte za koju želite da se prepozna kao pošiljatelj. Možete unijeti do 512 alfanumeričkih znakova.

4 Odaberite **Dodaj**, odaberite adrese e-pošte primatelja, a zatim odaberite vrstu obavijesti e-poštom koju želite da isti primaju.

5 Odaberite **U redu**.

Prikazat će se zaslon **Postavljanje okruženja**. Ponovite korake 4 i 5 za dodavanje adresa e-pošte primatelja. Možete registrirati do 10 adresa e-pošte.

6 Kliknite **Probna e-poruka**.

Ako ne primite probnu e-poruku, provjerite jesu li sve postavke u kartici **Pošta** ispravne.

7 Odaberite **U redu** kako biste spremili postavke.

» Srodne poveznice

- "Rješenja u slučaju da se ne primaju poruke upozorenje e-poštom putem mreže" [str.47](#)
- "Postavljanje okruženja - Pošta" [str.61](#)

Možete distribuirati slike i tekstualne poruke različitim projektorima u svrhu istovremenog prikaza na tim projektorima. Informacije možete distribuirati odmah ili na određenim datum i vrijeme, pomoću značajke rasporeda.



- Provjerite je li razlučivost datoteke sa slikom između 50 × 50 i 1920 × 1200 piksela.
- Provjerite ima li tekst 1024 ili manje znakova.

Oprez

Nemojte se pouzdati u slanje hitnih poruka u slučajnu nužde putem značajke Message Broadcasting. Umjesto toga, koristite druge metode za slanje hitnih poruka. Epson ne jamči brzinu, pouzdanost i točnost poslanih poruka pomoću ove značajke; također, tvrtka Epson ne odgovara za bilo koju vrstu gubitaka, oštećenja i ozljeda proizašlih iz upotrebe značajke.

» Srodne poveznice

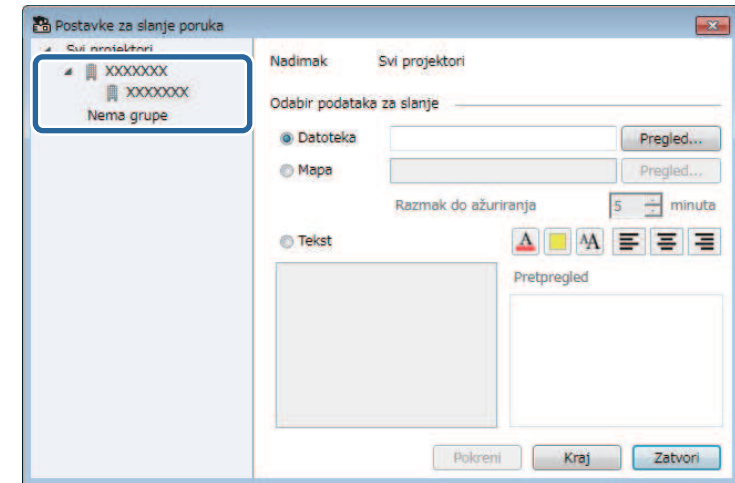
- "Trenutačno emitiranje poruke" [str.37](#)
- "Emitiranje poruke na određeni datum i vrijeme" [str.38](#)

Trenutačno emitiranje poruke

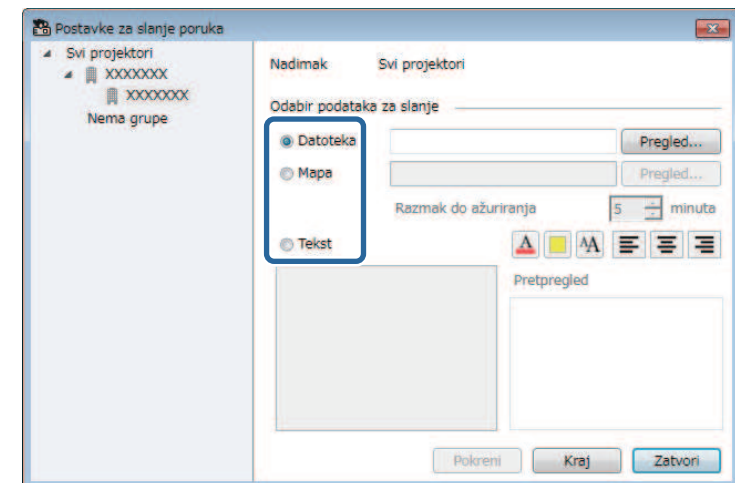
Možete odmah distribuirati slike i tekstualne poruke različitim projektorima u svrhu istovremenog prikaza na tim projektorima.

- 1** Odaberite stavku **Alat** u traci izbornika, a zatim odaberite **Message Broadcasting**.

- 2** Odaberite projektor ili grupu za koju želite da primi distribuiranu poruku.



- 3** Odaberite vrstu informacija koje će se distribuirati.



- Odaberite **Datoteka** ako želite distribuirati jednu JPEG datoteku.

- Odaberite **Mapa** ako želite distribuirati sve JPEG datoteke u određenoj mapi.
- Odaberite **Tekst** ako želite distribuirati tekstualnu poruku.

4 Odaberite potrebne postavke.

- Ako ste odabrali opciju **Datoteka**, odaberite **Pregled** kako biste odabrali datoteku koju želite distribuirati.
- Ako ste odabrali opciju **Mapa**, odaberite **Pregled** kako biste odabrali mapu koja sadrži datoteke koje želite distribuirati. Namjestite postavku **Razmak do ažuriranja** na vrijednost između 1 i 30 minuta za automatsko prebacivanje prikazane slike.
- Ako ste odabrali **Tekst**, unesite poruku u tekstualni okvir i odaberite dostupne postavke stila.

5 Odaberite Pokreni.

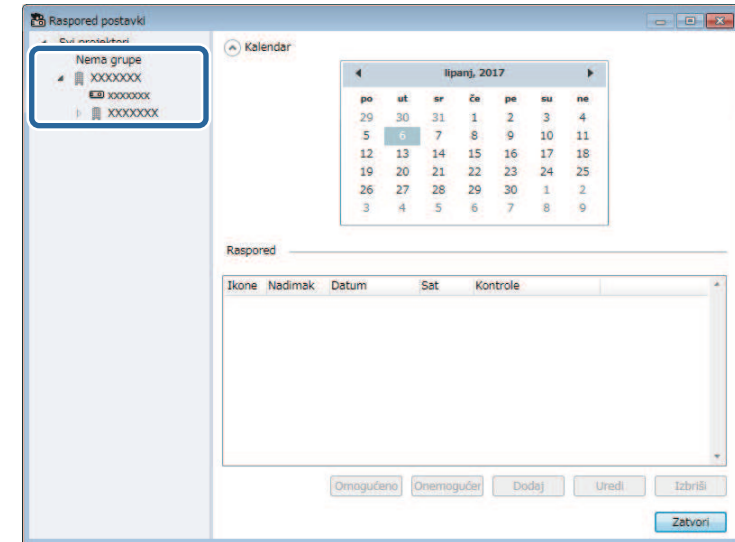
Slike ili tekstualna poruka koju ste odabrali će projicirati odabrani projektori ili grupe.



Projektor će odmah prekinuti projekciju s drugih izvora i prijeći na distribuirani sadržaj.

6 Odaberite Kraj ako želite prekinuti prikaz distribuirane slike ili poruke.

2 Odaberite projektor ili grupu za koju želite da primi distribuiranu poruku.



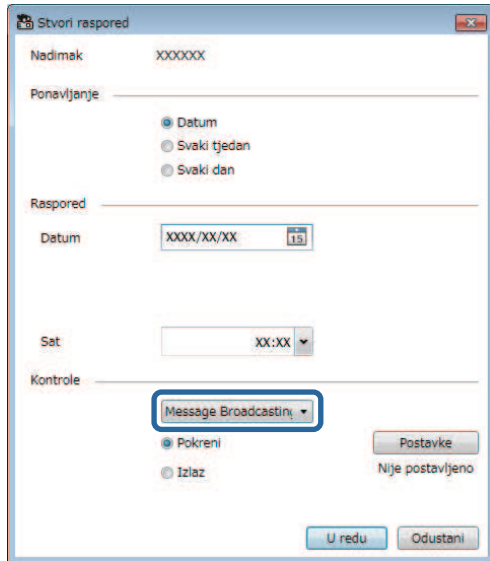
3 Odaberite Dodaj.

Emitiranje poruke na određeni datum i vrijeme

Možete distribuirati slike i tekstualne poruke različitim projektorima u svrhu istovremenog prikaza na tim projektorima na određeni datum ili u određeno vrijeme.

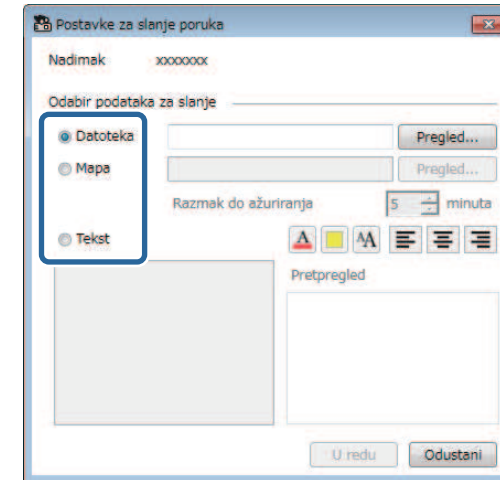
1 Odaberite stavku Alat iz trake izbornika, a zatim odaberite postavke rasporeda odabirom **Raspored** > **Raspored postavki**.

- 4** Odaberite datum i vrijeme emitiranja poruke, zatim odaberite stavku **Message Broadcasting** u području **Kontrole**.



- 5** Odaberite **Pokreni**, a zatim odaberite **Postavke**.

- 6** Odaberite vrstu informacija koje će se distribuirati.



- Odaberite **Datoteka** ako želite distribuirati jednu JPEG datoteku.
- Odaberite **Mapa** ako želite distribuirati sve JPEG datoteke u određenoj mapi.
- Odaberite **Tekst** ako želite distribuirati tekstualnu poruku.

- 7** Odaberite potrebne postavke.

- Ako ste odabrali opciju **Datoteka**, odaberite **Pregled** kako biste odabrali datoteku koju želite distribuirati.
- Ako ste odabrali opciju **Mapa**, odaberite **Pregled** kako biste odabrali mapu koja sadrži datoteke koje želite distribuirati. Namjestite postavku **Razmak do ažuriranja** na vrijednost između 1 i 30 minuta za automatsko prebacivanje prikazane slike.
- Ako ste odabrali **Tekst**, unesite poruku u tekstualni okvir i odaberite dostupne postavke stila.

- 8** Odaberite **U redu**.

- 9** Odaberite **U redu**.

- 10** Ponovite korake 2 do 4 i zadajte datum i vrijeme prekida emitiranja poruke.



Ako ne zadate datum i vrijeme prestanka emitiranja poruke, projektor će neprekidno projicirati distribuiranu poruku.

- 11** Odaberite **Izlaz**, a zatim odaberite **U redu**.

- 12** Odaberite **Zatvori** za spremanje postavki rasporeda i postavki za slanje poruka.

Na zadani datum i u zadano vrijeme, slike ili tekstualna poruka koje/u ste postavili će projicirati odabrani projektori ili grupe.

Možete izvesti informacije o projektoru za grupu projektoru registriranih u softveru Epson Projector Management i uvesti ih u obliku profila u softver Epson iProjection.

- 1** Odaberite **Datoteka** u traci izbornika, a zatim odaberite **Izvesti > Epson iProjection profil**.
- 2** Odaberite grupu projektoru koju želite izvesti.
- 3** Odaberite **U redu** za pohranu .mplist datoteke.



- Pogledajte *Vodiču za upotrebu softvera Epson iProjection (Windows/Mac)* za pojedinosti o uvozu informacija o projektoru u softver Epson iProjection.
- Možda neće biti mogući pravilno uvesti profil što ovisi o statusu registracije izvezenih projektoru.

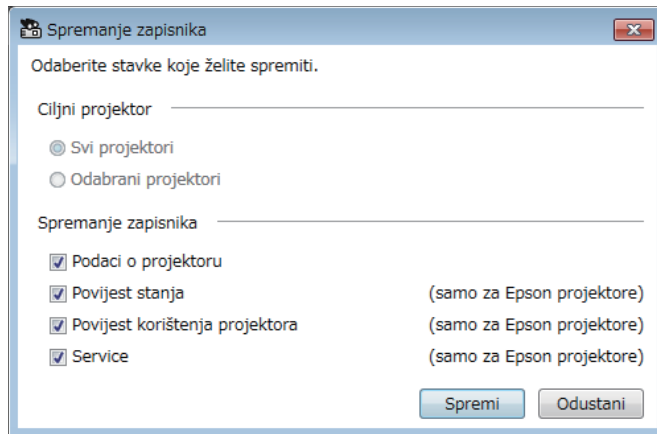
Odabrane informacije možete spremiti kao povijest korištenja projektor i povijest pogrešaka u datoteku zapisnika u mapi po vašem izboru. (Dostupno samo na Epsonovim projektorima.) Datoteka zapisnika sprema se kao zasebna zip datoteka.



- Informacije zapisnika prikupljaju se samo tijekom rada softvera Epson Projector Management.
- Softver Epson Projector Management će zadano spremiti informacije zapisnika za zadnja tri mjeseca. Razdoblje spremanja zapisnika možete promijeniti u postavkama **Spremanje zapisnika** na kartici **Monitor** na zaslonu **Postavljanje okruženja**.
- Tip zapisnika kojeg sprema softver Epson Projector Management ovisi o modelima projektor.

1 Odaberite **Datoteka** u traci izbornika, a zatim odaberite **Spremanje zapisnika**.

Prikazat će se zaslon **Spremanje zapisnika**.



2 Odaberite ciljni projektor.

- Odaberite **Svi projektori** ako želite uključiti sve registrirane projektore.

- Odaberite **Odabrani projektori** ako želite uključiti samo odabrane projektore.

3 Odaberite tip informacija za koje želite da se spremaju u datoteku zapisnika, a zatim odaberite **Spremi**.

4 Odredite izlaznu mapu i naziv datoteke, a zatim odaberite **Spremi**. Zip datoteka izradit će se u zadanoj mapi.

Kad zamijenite registrirani projektor, softver će ga automatski otkriti i prikazati poruku. Kad se poruka pojavi moći ćete ažurirati registrirane informacije.



Svaki zakazani događaj pridružen zamijenjenom projektoru ostat će i dalje omogućen.

- 1** Na glavnom zaslonu softvera Epson Projector Management odaberite zamijenjeni projektor. Moguće je odabrati više projektor ili sve projektore odabirom odgovarajućih potvrđnih okvira.
- 2** Kliknite desnom tipkom miša na bilo koji odabrani projektor na popisu i odaberite **Prilagodba zamijenjenog projektor**.
Dobit ćete upit želite li prije zamjene projektor pohraniti podatke o povijesti. Ako ćete podatke povijesti koristiti za analizu odaberite **Da**. Ako ih nećete analizirati preporučujemo odabir **Ne**.

Ako ste omogućili obavijesti e-poštom nakon završetka ažuriranja dobit ćete e-poštu s potvrdom.

Rješavanje problema

U sljedećim odjeljcima potražite rješenje problema koji se mogu pojaviti pri upotrebi softvera Epson Projector Management.

► Srodne poveznice

- "Rješavanje problema s mrežnom vezom" [str.45](#)
- "Rješavanje problema s nadzorom i upravljanjem" [str.47](#)
- "Rješavanje problema ažuriranja firmvera" [str.49](#)

Pokušajte s ovim rješenjima ovisno o vašem mrežnom okruženju.

» Srodne poveznice

- "Rješenja kada ne možete pronaći povezane projektore (kabelska veza)" [str.45](#)
- "Rješenja kada ne možete pronaći povezane projektore (bežična veza)" [str.45](#)

Rješenja kada ne možete pronaći povezane projektore (kabelska veza)

Kad ne možete pronaći projektor putem mreže koristeći kabelsku vezu, pokušajte sljedeća rješenja. Ako ne možete riješiti problem, obratite se administratoru mreže.

- Čvrsto spojite mrežni kabel.



- Upotrijebite komercijalno dostupan kabel 100BASE-TX ili 10BASE-T LAN.
- Radi sprječavanja neispravnosti koristite oklopljeni LAN kabel kategorije 5 ili više.

- Provjerite mrežne postavke projektor.
 - Postavite **DHCP** na **Isključeno**. Ako je **DHCP** postavljen na **Uključeno**, možda će biti potrebno neko vrijeme dok LAN uđe u stanje pripravnosti ako nije pronađen niti jedan DHCP poslužitelj.
 - Točno podesite IP adresu, masku podmreže i adresu pristupnika za pristupnu točku i projektor.
 - Zatvorite izbornik postavki mreže na projektoru.
- Provjerite mrežne postavke računala.
 - Omogućite LAN postavke na računalu.
 - Isključite vatrozid. Ako ga ne želite isključiti, registrirajte vatrozid kao iznimku. Provedite potrebna podešavanja za otvaranje ulaza. Ulazi koje koristi ovaj softver su "56181" (TCP).

» Srodne poveznice

- "Podešavanje projektor za povezivanje kabelskim LAN-om" [str.11](#)

Rješenja kada ne možete pronaći povezane projektore (bežična veza)

Kad ne možete pronaći projektor putem mreže koristeći bežičnu vezu, pokušajte sljedeća rješenja. Ako ne možete riješiti problem, obratite se administratoru mreže.

- Provjerite stanje vanjskih uređaja koji se koriste za mrežnu vezu ili okolinu u kojoj se nalaze mrežni uređaji i projektor.
- Čvrsto priključite navedenu jedinicu za bežični LAN na projektor. Pogledajte *Priručnik za uporabu* projektor za više pojedinosti.
- Provjerite postoje li prepreke između pristupne točke i računala ili projektor i promijenite njihov položaj kako biste poboljšali komunikaciju. Ponekad zatvorene prostorije sprječavaju pronalazak projektor tijekom traženja.
- Provjerite jesu li pristupna točka i računalo ili projektor previše udaljeni. Pomaknite ih bliže i ponovno pokušajte s povezivanjem.
- Provjerite da nema smetnji s dugih uređaja poput Bluetooth uređaja ili mikrovalne pećnice. Udaljite uređaji koji stvara smetnje ili proširite širinu pojasa bežične mreže.
- Postavite jačinu radija za mrežne uređaje na maksimum.
- Točno podesite IP adresu, masku podmreže i adresu pristupnika za pristupnu točku.
- Provjerite podržava li Bežični LAN sustav pristupne točke Bežični LAN sustav projektor.
- Provjerite mrežne postavke projektor.
 - Postavite postavku **Način povezivanja** na **Napredno**.
 - Postavite računalo, pristupnu točku i projektor na isti SSID.
 - Postavite **DHCP** na **Isključeno**. Ako je **DHCP** postavljen na **Uključeno**, možda će biti potrebno neko vrijeme dok LAN uđe u stanje pripravnosti ako nije pronađen niti jedan DHCP poslužitelj.
 - Točno podesite IP adresu, masku podmreže i adresu pristupnika za pristupnu točku i projektor.
 - Prema potrebi uključite postavku bežične LAN mreže.
 - Postavite sustav za bežični LAN tako da zadovoljava standarde koje podržava pristupna točka.

- Kada omogućite postavke sigurnosti, postavite istu lozinku za pristupnu točku, računalo i projektor.
- Zatvorite izbornik postavki mreže na projektoru.
- Provjerite mrežne postavke računala.
 - Provjerite koristite li računalo koje ima vezu s bežičnim LAN-om.
 - Omogućite podešavanje bežičnog LAN-a ili AirPort na računalu.
 - Spojite se na istu pristupnu točku na koju je spojen projektor.
 - Isključite vatrozid. Ako ga ne želite isključiti, registrirajte vatrozid kao iznimku. Provedite potrebna podešavanja za otvaranje ulaza. Ulazi koje koristi ovaj softver su "56181" (TCP).
- Provjerite kako niti jedna postavka pristupne točke, kao na primjer ograničenja MAC adrese ili ograničenja priključka ne blokira povezivanje s projektorom.

► Srodne poveznice

- "Podešavanje projektora za povezivanje bežičnim LAN-om" [str.11](#)

Pokušajte s ovim rješenjima ovisno o vašoj situaciji.

» Srodne poveznice

- "Rješenja kada ne možete nadzirati ili upravljati projektorom" [str.47](#)
- "Rješenja u slučaju da se ne primaju poruke upozorenje e-poštom putem mreže" [str.47](#)
- "Rješenja kada ne možete emitirati poruku" [str.47](#)

Rješenja kada ne možete nadzirati ili upravljati projektorom

Isprobajte sljedeća rješenja kada ne možete nadzirati ili upravljati projektorima.

- Provjerite je li projektor uključen i pravilno povezan s mrežom.
- Za praćenje projektora čak i kad su u načinu mirovanja (kad je napajanje isključeno), odaberite **Komunik. uklj.** kao postavku za **Način na čekanju** u izbornicima projektora. Također odaberite ispravnu postavku **Priključak**, ako je potrebno.
- Provjerite je li projektor koji želite nadzirati ili njime upravljati registriran na softver Epson Projector Management.
- Isključite DHCP postavke za projektor. Ako uključite DHCP postavke, IP adresa projektora automatski će se promijeniti, a softver Epson Projector Management neće moći tražiti registrirani projektor.
- Nakon vraćanja postavki iz sigurnosne kopije datoteke, izdvojite zip datoteku i kopirajte izdvojene datoteke u sljedeći direktorij.
C:\ProgramData\SEIKO EPSON CORPORATION\Epson Projector Management
- Ako trebate ponovno instalirati softver, ali nemate sigurnosnu kopiju datoteke, uklonite datoteku pohranjenu u sljedeći direktorij, a zatim ponovno instalirajte softver:
C:\ProgramData\SEIKO EPSON CORPORATION\Epson Projector Management

» Srodne poveznice

- "Postavljanje okruženja - Opće" [str.59](#)

- "Nadzor i upravljanje projektorima" [str.17](#)

Rješenja u slučaju da se ne primaju poruke upozorenje e-poštom putem mreže

Ako putem mreže ne primate e-poštu s upozorenjem u vezi problema s projektorom, probajte sa sljedećim rješenjima:

- Provjerite je li projektor uključen i pravilno povezan s mrežom. (Ako se projektor isključi zbog kritičnog kvara, nećete primiti upozorenje putem e-pošte.)
- Za praćenje projektora čak i kad su u načinu mirovanja (kad je napajanje isključeno), odaberite **Komunik. uklj.** kao postavku za **Način na čekanju** u izbornicima projektora. Također odaberite ispravnu postavku **Priključak**, ako je potrebno.
- Provjerite da električna utičnica i izvor napajanja rade ispravno.
- Odaberite **Probna e-poruka** u kartici **Pošta** na zaslonu **Postavljanje okruženja**. Ako ne primite probnu e-poruku, provjerite jesu li sve postavke u kartici **Pošta** ispravne.

» Srodne poveznice

- "Postavljanje okruženja - Pošta" [str.61](#)

Rješenja kada ne možete emitirati poruku

Ako značajka emitiranja poruke ne radi, isprobajte sljedeća rješenja:

- Provjerite je li projektor uključen i pravilno povezan s mrežom.
- Za praćenje projektora čak i kad su u načinu mirovanja (kad je napajanje isključeno), odaberite **Komunik. uklj.** kao postavku za **Način na čekanju** u izbornicima projektora. Također odaberite ispravnu postavku **Priključak**, ako je potrebno.
- U postavkama vatrozida otvorite UDP ulaz kako bi značajka Message Broadcasting mogla komunicirati putem željenog ulaza. Upute potražite u dokumentaciji softvera vatrozida.

- Kada pritisnete gumb [Esc] na upravljačkoj ploči projektora ili daljinskom upravljaču kako biste prekinuli emitiranje poruke, značajka emitiranja poruke bit će onemogućena. Ako želite ponovno distribuirati poruke, ponovno pokrenite projektor.

Pokušajte s ovim rješenjima ovisno o vašoj situaciji.

» Srodne poveznice

- "Rješenja kad ne može ažurirati firmver ili kopirati postavke izbornika"
[str.49](#)

Rješenja kad ne može ažurirati firmver ili kopirati postavke izbornika

- Provjerite je li računalo povezano s mrežom.
- Odaberite **Omogući prijem informacija o ažuriranjima firmvera** na kartici **Monitor** na zaslonu **Postavljanje okruženja**.
- Provjerite je li softver Epson Projector Management radio u vrijeme zakazanog ažuriranja.
- Ako je način rada projektoru **Način na čekanju** postavljen na **Komunik. isklj.** i projektor je isključen, firmver nije moguće ažurirati, a postavke izbornika kopirati. Promijenite **Način na čekanju** na **Komunik. uklj.**
- Datoteka firmvera ili konfiguracije je možda oštećena. Preuzmite firmver ili ponovno kopirajte postavke izbornika i zatim ponovno pokušajte ažurirati ili kopirati.
- Ako u navedeno vrijeme ažuriranje nije izvršeno provjerite kako zakazani raspored nije otkazan. Otkazani rasporedi ostaju u desnom oknu prikaza **Popis za ažuriranje** i njihov status je **Završi**.
- Ako su mrežne postavke promijenjene nakon registracije projektoru u softveru Epson Projector Management, firmver nije moguće ažurirati niti kopirati postavke izbornika jer se informacije za projektore registrirane u aplikaciji i trenutne postavke projektoru razlikuju. Kliknite **Osvježi** na prikazu **Popis za ažuriranje** radi ažuriranja informacija o projektoru.
- Ako ne možete ažurirati firmver ili kopirati postavke izbornika na DHCP mrežu, onemogućite DHCP i pokušajte ažurirati ili kopirati uporabom stalne IP adrese.
- Kad se pojavi Windows upozorenje o sigurnosti s porukom kako trebate potvrditi postavke vatrozida tijekom traženja projektoru, dozvolite pristup softveru Epson Projector Management.

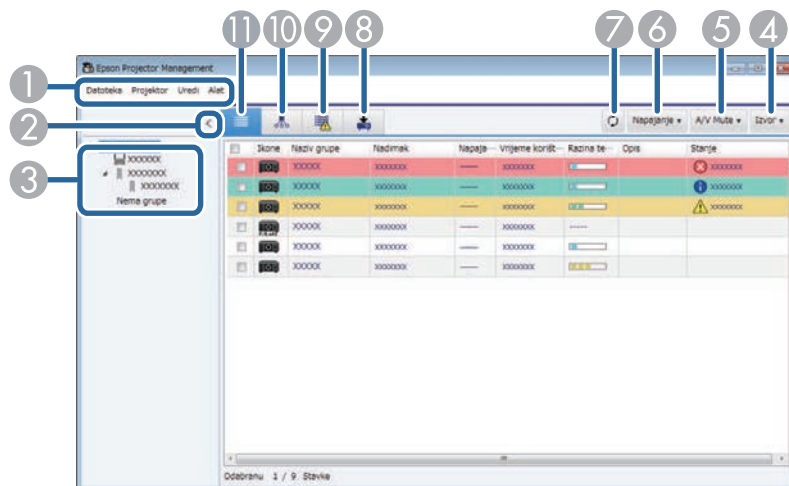
Sažetak zaslona

Pogledajte ove odjeljke radi više informacija o zaslonima softvera Epson Projector Management.






► Srodne poveznice

- "Glavni zaslon softvera Epson Projector Management" [str.51](#)
- "Zaslon sa svojstvima projektora" [str.54](#)
- "Zaslon za postavljanje okruženja" [str.59](#)

Nakon pokretanja softvera Epson Projector Management, prikazuje se glavni zaslon.



1	Izbornik Datoteka	<ul style="list-style-type: none"> • Spremanje zapisnika: služi za odabir postavki zapisnika. • Izvesti: izvoz informacija o projektoru koji je registriran u softveru Epson Projector Management kako bi ga bilo moguće uvesti u softver Epson iProjection. • Informacije o verziji: prikazuje informacije o verziji aplikacije. • Izlaz: zatvara aplikaciju.
	Izbornik Projektor	<ul style="list-style-type: none"> • Registracija projektor: za traženje i registraciju novih projektor. • Registracija grupe: za stvaranje nove grupe projektor.
	Izbornik Uredi	<ul style="list-style-type: none"> • Svojtvo: prikazuje zaslon Svojtva projektor. • Omogućen nadzor/Onemogućen nadzor: za omogućavanje i onemogućavanje nadzora. • Izbriši: uklanja projektor s popisa.

	Izbornik Alat	<ul style="list-style-type: none"> • Zaključavanje aplikacije/Otključavanje aplikacije: za omogućavanje i onemogućavanje značajke zaključavanja aplikacije. • Postavljanje okruženja: prikazuje zaslon Postavljanje okruženja. • Raspored: odabir postavki rasporeda. • Message Broadcasting: za odabir postavki značajke emitiranja poruke.
2	> < Prikaži/sakrij	Proširuje i spušta popis grupa.
3	Popisa grupa	Prikazuje stavke registrirane u grupi na hijerarhijskoj shemi.
4	Izvor	Koristi se za promjenu ulaznog izvora projektor. (Dostupno samo za Epsonove projektore.)
5	A/V Mute	Uključuje i isključuje značajku A/V bez tona i značajku zaklopca.
6	Napajanje	Uključuje i isključuje napajanje projektor.
7		Ažurira informacije o projektoru.
8		Prikazuje prikaz popisa za ažuriranje. Moguće je upravljanje ažuriranjima firmvera projektor i skupnih radnji postavljanja.
9		Prikazuje popis pogrešaka. Možete provjeriti popis samo projektor koji su trenutno imaju status pogreške ili status upozorenja.
10		Prikazuje pregled grupiranja. Možete pregledati grupu projektor na hijerarhijskoj shemi.
11		Prikazuje pregled detaljnog popisa. Možete provjeriti status projektor u obliku popisa.













» Srodne poveznice








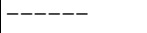
- "Ikone statusa projektor" [str.52](#)

- "Prikaz popisa za ažuriranje" [str.52](#)
- "Postavljanje okruženja - Prikazni popis" [str.60](#)

Ikone statusa projektora

U sljedećoj tablici su opisane ikone na glavnom zaslonu softvera Epson Projector Management.

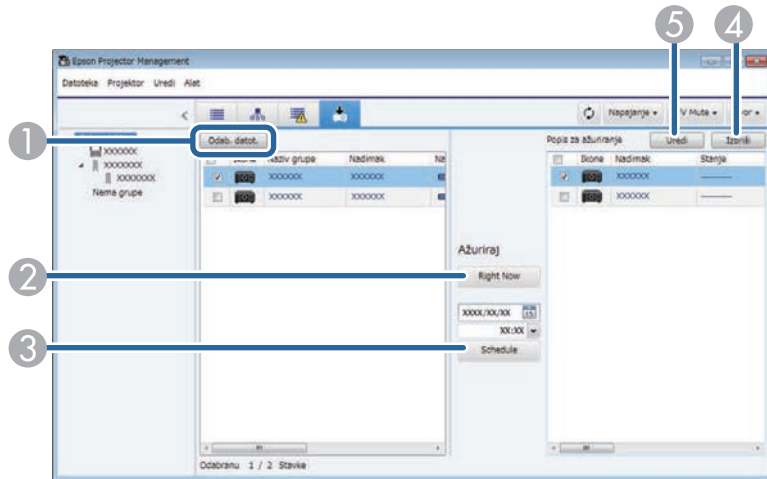
	Grupa je proširena.
	Grupa je spuštена.
	Projektor se nadzire i njime se upravlja pomoću PjLink protokola.
	Grupa ili projektor je u normalnom statusu.
	Grupa ili projektor je u statusu upozorenja.
	Grupa ili projektor je u statusu pogreške.
	Grupa ili projektor zahtijevaju trenutnu pažnju.
	Grupa ili projektor izvode radnje.
	Ažuriranje informacija grupe ili projektora.
	Nadzor je onemogućen za određenu grupu ili projektor.
	Napajanje projektora je uključeno.
	Projektor se zagrijava.

	Projektor se hladi.
	Napajanje projektora je isključeno.
	Projektor ima problem i isključuje se.
	Uključena je značajka A/V bez tona ili značajka zaklopca.
	Projektor je prevruć.
	Projektor je pregrijan.
	Razina temperature projektora je normalna.
	Softver ne može dobiti status projektora.

Prikaz popisa za ažuriranje

Kad kliknete ikonu **Popis za ažuriranje** na glavnom zaslonu Epson Projector Management otvara se prikaz **Popis za ažuriranje**. Možete ažurirati

projektore za korištenje najnovijeg firmvera ili kopiranje postavki izbornika projektora.



1	Odab. datot.	Odabire datoteku firmvera ili konfiguracijsku datoteku postavki izbornika.
2	Right Now	Odmah započinje postupak ažuriranja firmvera ili kopiranja izbornika projektora.
3	Schedule	Zakazuje datum i vrijeme kad će započeti ažuriranja firmvera ili kopiranja izbornika projektora.
4	Izbriši	Briše raspored ažuriranja.
5	Uredi	Uređuje raspored ažuriranja.


Ako ste odabrali **Svojstvo** u izborniku **Uredi**, prikazat će se zaslon **Svojstva projektora**.

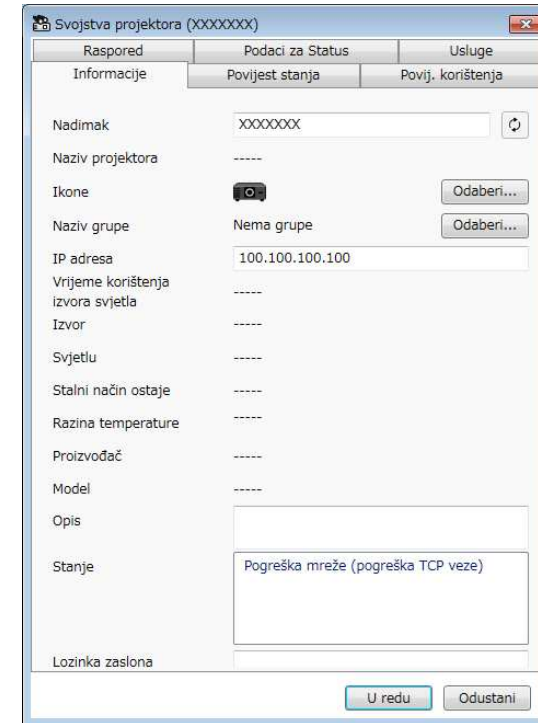
» **Srodne poveznice**

- "Svojstva projektora - Informacije" [str.54](#)
- "Svojstva projektora - Povijest stanja" [str.55](#)
- "Svojstva projektora - Povijest korištenja" [str.56](#)
- "Svojstva projektora - Raspored" [str.56](#)
- "Svojstva projektora - Podaci za status" [str.57](#)
- "Svojstva projektora - Usluge" [str.58](#)

Svojstva projektora - Informacije

Ako odaberete karticu **Informacije** na zaslonu **Svojstva projektora**, prikazat će se sljedeći zaslon. Informacije dohvaćene s projektora ovise o modelu samog projektora. Ako softver ne može dohvatiti informacije, prikazat će ih u obliku „---“.

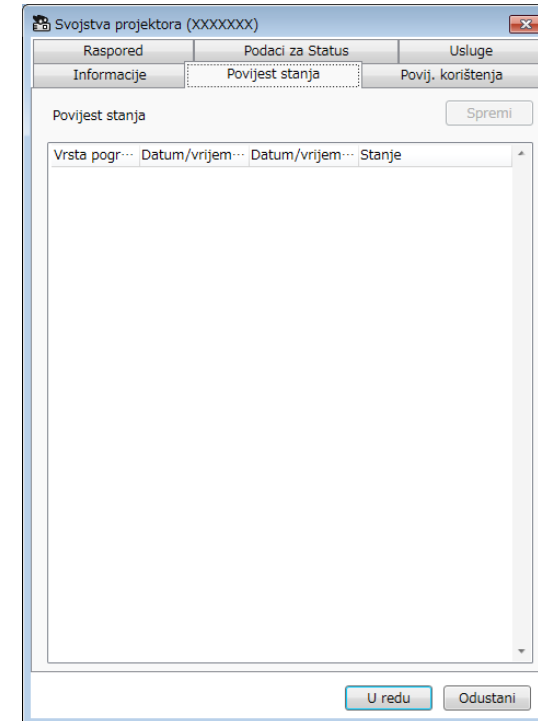
Za ažuriranje informacija projektora, odaberite .



Nadimak	Prikazuje ime korišteno u softveru Epson Projector Management.
Naziv projektora	Prikazuje naziv koji je registriran na projektor.
Ikone	Prikazuje ikone registrirane za projektor ili grupu. Ikone možete promijeniti pomoću gumba Odaberi .
Naziv grupe	Prikazuje naziv grupe kojoj projektor pripada. Grupu možete promijeniti pomoću gumba Odaberi .
IP adresa	Prikazuje IP adresu projektora.
Vrijeme korištenja izvora svjetla	Prikazuje vrijeme korištenja izvora svjetla projektora u satima.

Izvor	Prikazuje trenutni ulazni izvor projektor. Ako ste odabrali projektor drugog proizvođača, možete odrediti broj ulaznog izvora za promjenu izvora.
Svjetlu	Prikazuje izvor svjetla projektor.
Stalni način ostaje	Prikazuje preostalo vrijeme tijekom kojeg projektor može održavati stalnu svjetlinu. (Dostupno samo kada je značajka stalne svjetline Stalni način postavljena na Uklj. u izborniku postavki izvora svjetla projektor.)
Razina temperature	Prikazuje temperaturu projektor na pet razina.
Proizvođač	Prikazuje proizvođača projektor.
Model	Prikazuje naziv modela projektor.
Opis	Prikazuje napomene o projektoru.
Stanje	Prikazuje informacije o pogrešci projektor. Za prikaz rješenja, postavite pokazivač iznad informacije o pogrešci.
Lozinka	Ako ne uspije provjera autentičnosti računala/projektor, a postavili ste lozinku za projektor, ovdje je unesite kako biste mogli pristupiti postavkama projektor.

tijekom rada softvera Epson Projector Management. Ako želite izvesti povijesti pogrešaka u csv datoteku, odaberite **Spremi**.

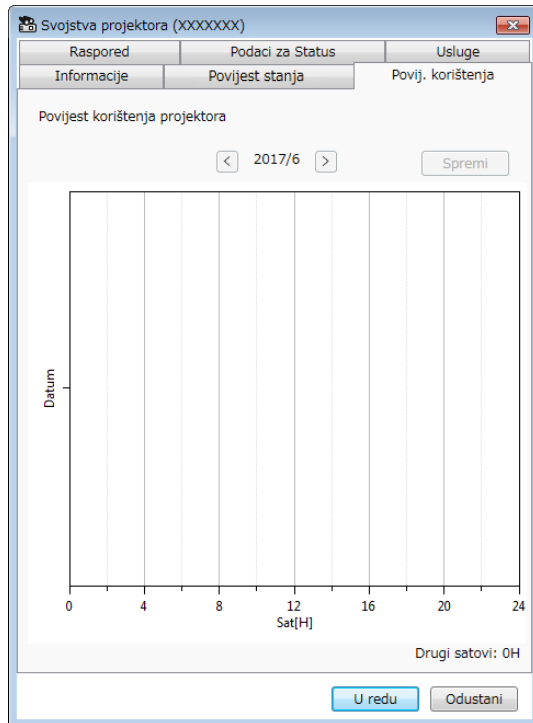


Svojstva projektor - Povijest stanja

Ako odaberete karticu **Povijest stanja** na zaslonu **Svojstva projektor**, prikazat će se sljedeći zaslon. Moći ćete pregledati pogreške koje su se javile

Svojstva projektora - Povijest korištenja

Ako odaberete karticu **Povij. korištenja** na zaslonu **Svojstva projektora**, prikazat će se sljedeći zaslon.



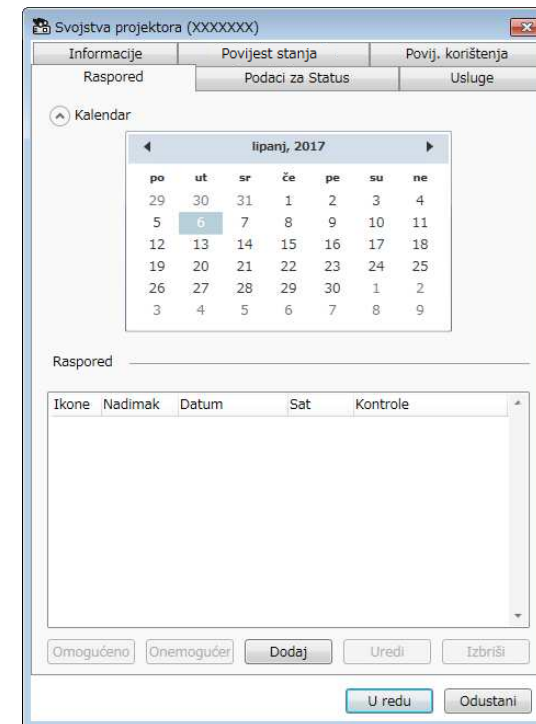
< Prethodni mjesec	Prikazuje graf za prethodni mjesec.
> Sljedeći mjesec	Prikazuje graf za sljedeći mjesec.
Spremi	Izvozi trenutno prikazanu povijest u csv datoteku.
Drugi satovi	Prikazuje u satima vrijeme korištenja projektora bez nadzora softvera Epson Projector Management.

Svojstva projektora - Raspored







Ako odaberete karticu **Raspored** na zaslonu **Svojstva projektora**, prikazat će se sljedeći zaslon.



Na ovom zaslonu nije moguće zakazati ažuriranje firmvera. To možete zakazati na prikazu **Popis za ažuriranje**.



⬆ ⬇ ⬆ Prikaži/sakrij	Za prikaz i sakrivanje kalendara.
-------------------------	-----------------------------------

Kalendar	Prikazuje se današnji datum s naglašenom pozadinom i bijelim tekstom. Prikazuje se planirani datum s naglašenom pozadinom i crnim tekstom. Odaberite  za prijelaz na prethodni mjesec ili godinu, a  odaberite za prijelaz na sljedeći mjesec ili godine.
Raspored	<p>Prikazuje popis rasporeda. U nastavku slijede opisi boja redova.</p> <ul style="list-style-type: none"> : omogućen raspored : onemogućen raspored : neodabrani raspored <div style="border: 1px solid black; padding: 5px; margin-top: 10px;">  <ul style="list-style-type: none"> Raspored možete duplicirati ako desnom tipkom kliknete na raspored i odaberete Kopiraj i Zalijepi. Raspored ažuriranja firmvera nije prikazan na ovom popisu. Otvorite prikaz Popis za ažuriranje i pogledajte raspored ažuriranja firmvera. </div>
Omogućeno	Služi za omogućavanje odabranog rasporeda.
Onemogućeno	Služi za onemogućavanje odabranog rasporeda.
Dodaj	Stvara novi raspored.
Uredi	Za uređivanje odabranog rasporeda.
Izbriši	Uklanja odabrani raspored.

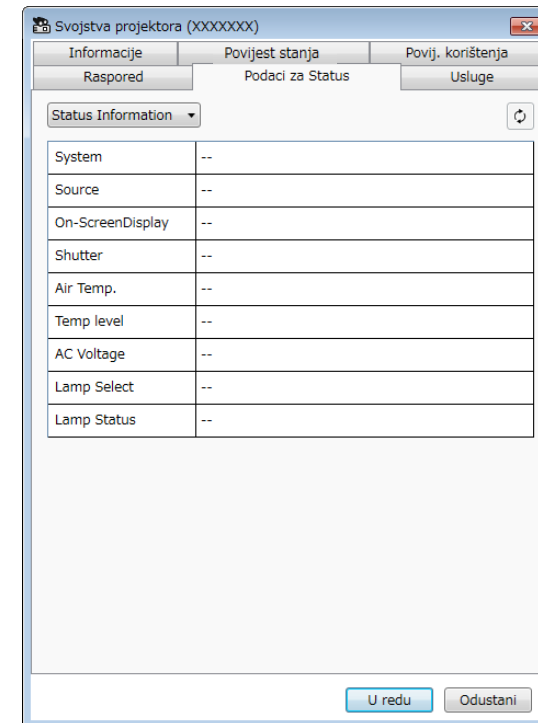
» Srodne poveznice



- "Planiranje događaja projektor" [str.33](#)
- "Ažuriranje firmvera i kopiranje postavki izbornika" [str.24](#)

Svojstva projektor - Podaci za status

Ako odaberete karticu **Podaci za Status** na zaslonu **Svojstva projektor**, prikazat će se sljedeći zaslon. Informacije dohvaćene s projektor ovisе o

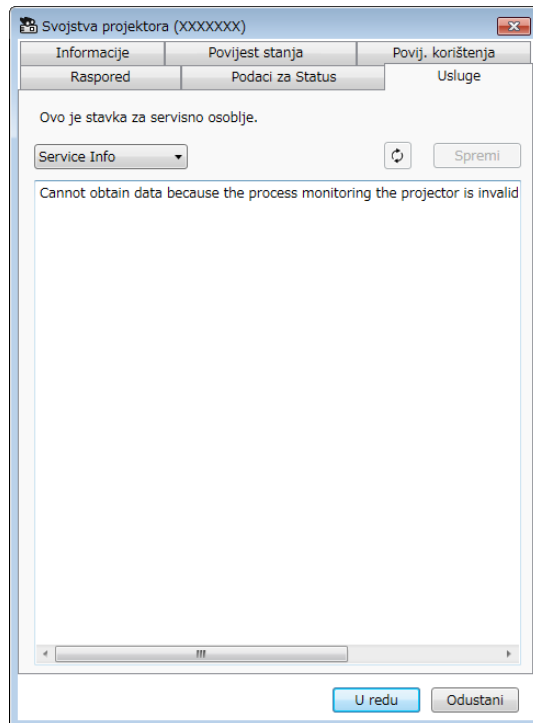
modelu samog projektor. Ako softver ne može dohvatiti informacije, prikazat će ih u obliku „--“.



 XXXXXXXXXXXX Podaci za Status	Služi za prijelaz između prikazanih informacija na sljedećem popisu. <ul style="list-style-type: none"> • Podaci za Status • Izvor • Kabelska mreža • Bežična mreža • Održavanje • Inačica • Android TV (samo primjenjivi modeli)
 Ažuriraj	Za ažuriranje podataka za status.

Svojstva projektor - Usluge

Ako odaberete karticu **Usluge** na zaslonu **Svojstva projektor**, prikazat će se sljedeći zaslon. (Obično je koristi samo Epsonova služba za podršku.)



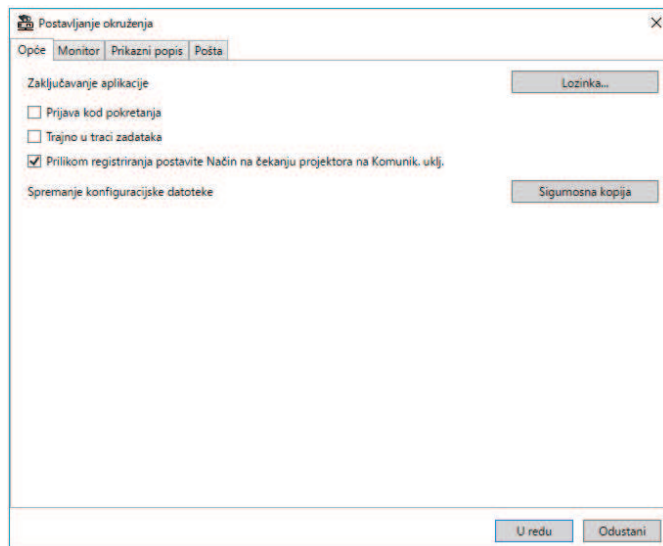
Ako odaberete **Postavljanje okruženja** u izborniku **Alat**, prikazat će se zaslon **Postavljanje okruženja**.

» **Srodne poveznice**

- "Postavljanje okruženja - Opće" [str.59](#)
- "Postavljanje okruženja - Monitor" [str.60](#)
- "Postavljanje okruženja - Prikazni popis" [str.60](#)
- "Postavljanje okruženja - Pošta" [str.61](#)

Postavljanje okruženja - Opće

Ako odaberete karticu **Opće** na zaslonu **Postavljanje okruženja**, prikazat će se sljedeći zaslon.

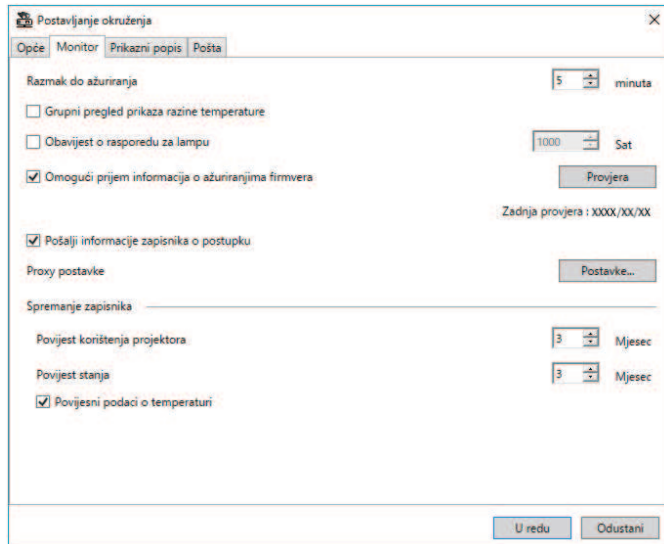


Trajno u traci zadataka	Nastavlja s nadzorom nakon zatvaranja ili minimiziranja prozora softvera Epson Projector Management. Ikone prikazane u traci zadataka opisane su u nastavku. <ul style="list-style-type: none"> • : normalan rad. • : pojavilo se upozorenje ili pogreška.
Prilikom registriranja postavite Način na čekanju projektor na Komunik. uklj.	Postavlja postavku Način na čekanju na Komunik. uklj. u izborniku projektora za vrijeme registracije projektora (samo projektori Epson).
Spremanje konfiguracijske datoteke	Stvara sigurnosnu kopiju konfiguracijske datoteke; potrebno je odabrati opciju Spremi . Nakon vraćanja postavki iz sigurnosne kopije datoteke, izdvojite zip datoteku i kopirajte izdvojene datoteke u sljedeći direktorij. C:\ProgramData\SEIKO EPSON CORPORATION\Epson Projector Management

Zaključavanje aplikacije	Za promjenu lozinke značajke zaključavanja aplikacije; potrebno je odabrati Lozinku .
Prijava kod pokretanja	Automatski pokreće softver Epson Projector Management prilikom pokretanja računala.

Postavljanje okruženja - Monitor

Ako odaberete karticu **Monitor** na zaslonu **Postavljanje okruženja**, prikazat će se sljedeći zaslon.

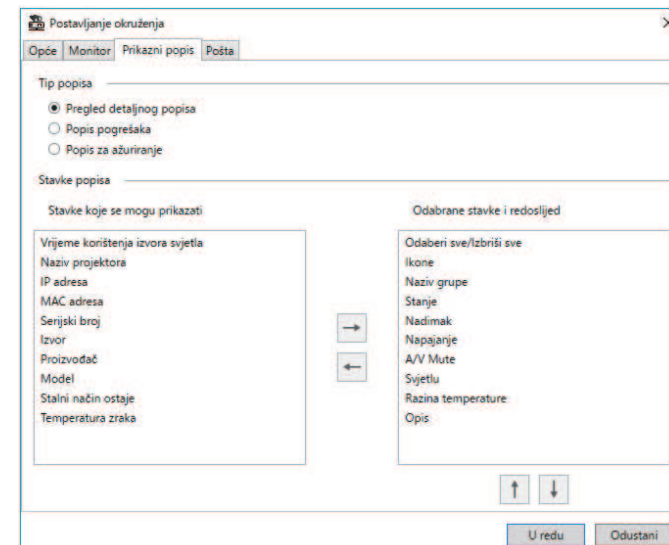


Pošalji informacije zapisnika o postupku	Određuje treba li informacije zapisnika o postupku slati u Epson.
Proxy postavke	Odaberite Postavke radi određivanja postavki proxy poslužitelja. U prozoru Proxy postavke odaberite Koristi proxy poslužitelj i unesite informacije proxy poslužitelja (Adresa, Broj priključka, Korisničko ime i Lozinka).
Spremanje zapisnika	Određuje vrijeme na koje će se spremati dnevnik za Povijest korištenja projektor a i Povijest stanja ; moguće vrijednosti su od 1 do 99 mjeseci.
Povijesni podaci o temperaturi	Odaberite za prikaz grafa s podacima o temperaturi.

Razmak do ažuriranja	Koristi se za postavljanje razmaka do ažuriranja informacija projektor između 1 i 99 minuta. Ako nadzirete velik broj projektor, postavite veći razmak, kako bi ažuriranje moglo završiti u tom razdoblju.
Grupni pregled prikaza razine temperature	Prikazuje razinu temperature projektor u području Pregled grupiranja .
Obavijest o rasporedu za lampu	Određuje kada ćete primiti obavijest o statusu projektor ovisno o broju sati korištenja izvora svjetla.
Omogućí prijem informacija o ažuriranjima firmvera	Odaberite kako biste primali obavijesti o dostupnim ažuriranjima firmvera. Možete odabrati Provjera kako biste saznali jesu li za registrirane projektore dostupna ažuriranja firmvera.

Postavljanje okruženja - Prikazni popis

Ako na kartici **Prikazni popis** odaberete zaslon **Postavljanje okruženja**, prikazat će se sljedeći zaslon.



Tip popisa	Odaberite tip popisa za koji želite promijeniti prikazane stavke i redoslijed: Pregled detaljnog popisa , Popis pogrešaka ili Popis za ažuriranje .
Stavke popisa	<p>Koristi se za odabir stavki koje želite prikazati ili ukloniti sa zaslona te za promjenu njihova redoslijeda. Stavke koje se mogu prikazati dostupne su za dodavanje na popis Odabrane stavke i redoslijed.</p> <ul style="list-style-type: none"> →: prikazuje stavku odabranu u području Stavke koje se mogu prikazati. ←: sakriva stavku odabranu u području Odabrane stavke i redoslijed. ↑: stavku odabranu u području Odabrane stavke i redoslijed pomiče na prethodni položaj. ↓: stavku odabranu u području Odabrane stavke i redoslijed pomiče na sljedeći položaj.

» Srodne poveznice

- "Nadzor projektora" [str.18](#)

Postavljanje okruženja - Pošta

Ako odaberete karticu **Pošta** na zaslonu **Postavljanje okruženja**, prikazat će se sljedeći zaslon.

Koristi sustav obavijesti e-poštom	Odaberite ako, u slučaju promjene statusa projektora, želite poslati e-poruku na unaprijed zadane adrese.
SMTP poslužitelj	Unesite naziv SMTP poslužitelja ili IP adresu SMTP poslužitelja.
Broj priključka	Odaberite broj priključka SMTP poslužitelja koristeći brojeve od 1 do 65535. Zadana vrijednost je 25.
Koristi TLS provjeru autentičnosti	Odaberite kako biste omogućili TLS provjeru autentičnosti.
Koristi SMTP provjeru autentičnosti	Odaberite kako biste omogućili SMTP provjeru autentičnosti.
Korisničko ime	Unesite korisničko ime za SMTP provjeru autentičnosti.

Lozinka	Unesite lozinku za SMTP provjeru autentičnosti.
E-adresa pošiljatelja	Unesite adresu e-pošte pošiljatelja. Možete unijeti do 512 alfanumeričkih znakova.
Ciljna adresa e-pošte	Prikazuje e-adrese primatelja.
Dodaj	Koristi se za dodavanje e-adrese novog primatelja.
Uredi	Koristi se za uređivanje e-adrese novog primatelja.
Probna e-poruka	Šalje probnu e-poruku na e-adrese odabranog primatelja.
Izbriši	Za uklanjanje odabrane e-adrese odabranog primatelja.

» Srodne poveznice

- "Slanje obavijesti e-poštom" [str.36](#)

Dodatak

Pogledajte ove odjeljke i saznajte više o softveru Epson Projector Management.

► **Srodne poveznice**

- "Ažuriranje i deinstalacija softvera" [str.64](#)
- "Ograničenja PjLink praćenja i upravljanja" [str.65](#)
- "Obavijesti" [str.66](#)

Slijedite ove upute za deinstaliranje softvera Epson Projector Management.

► **Srodne poveznice**

- "Dohvaćanje najnovije inačice softvera" [str.64](#)
- "Deinstaliranje softvera Epson Projector Management (Windows)" [str.64](#)

Dohvaćanje najnovije inačice softvera

Ažuriranja za ovaj softver i priručnik dostupna su na Epson web stranici.

Posjetite epson.sn.

Deinstaliranje softvera Epson Projector Management (Windows)

Slijedite upute u nastavku za deinstaliranje softvera Epson Projector Management.



Potrebne su vam administratorske ovlasti da biste deinstalirali softver.

- 1** Uključite računalo.
- 2** Zatvorite sve aplikacije koje rade.
- 3** Kliknite tipku **Start** za prikaz svih aplikacija.
- 4** Desnom tipkom kliknite **Epson Projector Management Ver.X.XX**, a zatim odaberite **Deinstaliraj**.
- 5** Pratite upute na zaslonu.

Sljedeće značajke nisu raspoložive kad pratite ili upravljate projektorom pomoću značajke PJLink.

- Automatsko pretraživanje (za PJLink Class1 projektore)
- Gumb Izvor na glavnom zaslonu
- Raspored
- Obavijest o e-pošti
- Message Broadcasting
- Spremanje zapisnika (osim za Podaci o projektoru)
- Ažuriranje firmvera
- Kopiranje postavki izbornika
- Otkrivanje zamjene registriranih projektor

Sljedeće informacije ne mogu se dohvatiti s projektor drugih proizvođača.

- Vrijeme korištenja izvora svjetla
- Stalni način ostaje
- Razina temperature
- Povijest stanja
- Povij. korištenja
- Podaci za Status
- Usluge
- Povijesni podaci o temperaturi

U ovim odjeljcima potražite važne obavijesti o softveru.

► **Srodne poveznice**

- "Obavijest o pravima na softver" [str.66](#)
- "O oznakama" [str.66](#)
- "Opća napomena" [str.66](#)
- "Pripisivanje autorskog prava" [str.66](#)

Obavijest o pravima na softver

Sva prava pridržana. Ni jedan dio ove publikacije ne smije se umnožavati, spremati na sustav pohrane ni prenositi u bilo kojem obliku i na bilo koji način, bilo elektronički, mehanički, fotokopiranjem, snimanjem ili na neki drugi način, bez prethodna pisanog odobrenja tvrtke Seiko Epson Corporation. Ne preuzimamo patentnu odgovornost za uporabu informacija u ovoj publikaciji. Također ne preuzimamo bilo kakvu odgovornost za oštećenja koja nastanu uslijed uporabe informacije iz ove publikacije.

Tvrtka Seiko Epson Corporation ni njezini zastupnici neće biti odgovorni kupcu ovog proizvoda ili trećim stranama za oštećenja, gubitke, troškove ili naknade koje izazove kupac ili treće strane uslijed nesreće, pogrešne uporabe ili zlorabe ovog proizvoda ili neovlaštenih izmjena, popravaka ili promjena na proizvodu, ili (osim za SAD) nepoštivanja uputa za rad i održavanje koje je izdala tvrtka Seiko Epson Corporation.

Tvrtka Seiko Epson Corporation neće biti odgovorna za bilo kakva oštećenja ili poteškoće nastale zbog uporabe dodatne opreme ili potrošnog pribora koji nisu označeni kao originalni Epsonovi proizvodi (Original Epson Product) ili odobreni Epsonovi proizvodi (Epson Approved Product) tvrtke Seiko Epson Corporation.

Sadržaj ovog priručnika može se mijenjati i ažurirati bez prethodne najave.

Crteži u priručniku mogu odstupati od stvarnog izgleda projektora.

O oznakama

- Operacijski sustav Microsoft® Windows® 10

- Operacijski sustav Microsoft® Windows® 11

U ovom priručniku gore navedeni operacijski sustavi nazivaju se „Windows 10“ i „Windows 11“. Osim toga, kolektivni naziv „Windows“ odnosi se na sve te sustave.

Opća napomena

EPSON je registrirani zaštitni znak tvrtke Seiko Epson Corporation.

Microsoft, Windows, logotip Windows i SQL Server su zaštitni znakovi ili registrirani zaštitni znakovi tvrtke Microsoft Corporation u Sjedinjenim Državama i/ili drugim državama.

Intel® je registrirani zaštitni znak tvrtke Intel Corporation u S.A.D.-u i/ili drugim državama.

Ostali nazivi proizvoda u ovom izdanju služe samo za identifikaciju i mogu biti zaštitni znakovi njihovih vlasnika. Epson se odriče svih prava na te znakove.

Zaštićena prava na softver: Ovaj proizvod koristi slobodan softver kao i softver koji je vlasništvo ove tvrtke i nositelj njegovih prava.

Pripisivanje autorskog prava

Ove informacije mogu se promijeniti bez obavijesti.

© 2023 Seiko Epson Corporation

2023.5 414418900 HR