

EPSON®

Návod na používanie programu Epson Projector Management

Poznámky použité v tejto príručke 4**Používanie príručky na vyhľadávanie informácií 5**

Vyhľadávanie podľa kľúčového slova..... 5

Preskočenie priamo zo záložiek 5

Tlač len tých strán, ktoré potrebujete..... 5

Úvod do softvérov Epson Projector Management 6**Funkcie aplikácie Epson Projector Management..... 7****Nastavenie softvéru po prvýkrát 8****Inštalácia softvéru 9**

Systémové požiadavky 9

Inštalácia softvéru Epson Projector Management 9

Import nastavení z aplikácie EasyMP Monitor 9

Výber sieťových nastavení projektoru..... 11

Nastavenie projektoru pri pripojení prostredníctvom káblovej siete LAN..... 11

Nastavenie projektoru pri pripojení prostredníctvom bezdrôtovej siete LAN 11

Registrácia projektorov 13**Registrácia projektorov na monitorovanie 14**

Vyhľadávanie projektorov 14

Vytvorenie skupiny projektorov 16

Monitorovanie a ovládanie projektorov 17**Monitorovanie projektorov 18**

Zobrazenie teplotných grafov projektoru..... 19

Zobrazenie podrobností o stave projektoru 21**Ovládanie projektorov 22****Aktualizácia firmvéru a kopírovanie nastavení ponuky 24****Aktualizácia firmvéru 25**

Aktualizácia na nový firmvér nájdený na sieti..... 25

Aktualizácia na nový firmvér prevzatý do vášho počítača 26

Hromadné kopírovanie nastavení ponuky projektoru 29

Stiahnutie konfiguračného súboru projektoru..... 29

Kopírovanie konfiguračného súboru projektoru..... 30

Používanie ďalších funkcií 32**Plánovanie udalostí projektoru 33****Vykonanie nastavení zabezpečenia 35**

Nastavenie hesla 35

Obmedzenie používania aplikácie..... 35

Odosielanie e-mailových oznámení 36**Message Broadcasting..... 37**

Okamžité vysielania správy..... 37

Vysielanie správy v konkrétnom dátume a čase 38

Exportovanie profilu pre softvér Epson iProjection..... 41**Uloženie súborov denníkov projektoru 42****Aktualizácia zaregistrovaných informácií 43****Riešenie problémov 44****Riešenie problémov s pripojením k sieti 45**

Riešenia, keď nemožno nájsť projektory (pripojené káblom) 45

Riešenia, keď nemožno nájsť projektory (pripojené bezdrôtovo)	45
Riešenie problémov s monitorovaním alebo ovládaním.....	47
Riešenia v prípade, že nemožno monitorovať alebo ovládať projektor.....	47
Riešenia, keď nemožno prijímať upozornenia prostredníctvom e-mailov	47
Riešenia v prípade, keď nemožno vyslať správu.....	47
Riešenie problémov s aktualizáciou firmvéru.....	48
Riešenia v prípade, že nemožno aktualizovať firmvér alebo kopírovať nastavenia z ponuky	48

Prehľad obrazovky 49

Hlavná obrazovka aplikácie Epson Projector Management.....	50
Ikony stavu projektora.....	51
Zobrazenie Zoznamu aktualizácií	51
Obrazovka vlastností projektora.....	53
Vlastnosti projektora - Informácie.....	53
Vlastnosti projektora - História stavu.....	54
Vlastnosti projektora - Hist. používania	55
Vlastnosti projektora - Plán	55
Vlastnosti projektora - Inf. o stave	56
Vlastnosti projektora - Služby.....	57
Obrazovka nastavenia prostredia	58
Nastavenie prostredia - Všeobecné.....	58
Nastavenie prostredia - Monitorovanie	59
Nastavenie prostredia - Zobr. zoznamu.....	59
Nastavenie prostredia - Mail	60

Príloha 62

Aktualizácia a odinštalovanie softvéru	63
Získanie najnovšej verzie softvéru	63
Odinštalovanie softvéru Epson Projector Management (Windows).....	63

Obmedzenia monitorovania a ovládania PLink



Poznámky	65
Poznámka týkajúca sa autorských práv	65
Informácie o označeniach	65
Všeobecné upozornenie	65
Prisúdenie autorského práva	65

Poznámky použité v tejto príručke






Bezpečnostné symboly

Na projektore a v jeho manuáloch sa používajú grafické symboly a štítky, ktorých obsah vás usmerní pri bezpečnom používaní tohto produktu.

Prečítajte si a dôkladne dodržujte pokyny, ktoré sú týmito symbolmi a štítkami vyznačené, aby nedošlo k zraneniu osôb alebo ku škode na majetku.

 Výstraha	Tento symbol označuje informáciu, ktorá by v prípade jej ignorovania mohla viesť k zraneniu alebo až úmrtiu.
 Upozornenie	Tento symbol označuje informáciu, ktorá by v prípade jej ignorovania mohla viesť k zraneniu alebo fyzickému poškodeniu z dôvodu nesprávnej manipulácie.

Poznámky obsahujúce všeobecné informácie

 Pozor	Tento štítok označuje postupy, ktoré môžu viesť ku škode alebo poraneniu, ak nebude používateľ dostatočne opatrný.
	Tento štítok uvádza doplnkové informácie, ktoré môže byť užitočné vedieť.
[Názov tlačidla]	Označuje názov tlačidiel na diaľkovom ovládači alebo na ovládacom paneli. Príklad: tlačidlo [Esc]
Názov ponuky/nastavenia	Označuje názvy ponuky a nastavenia projektora. Príklad: Vyberte ponuku Obraz  Obraz > Rozšírené
	Tento štítok označuje odkazy na súvisiace stránky.
	Tento štítok označuje úroveň aktuálnej ponuky projektora.

» Súvisiace odkazy

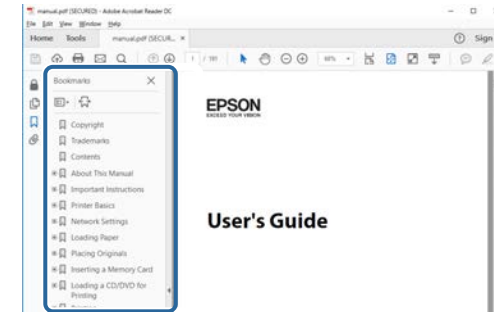
- "Používanie príručky na vyhľadávanie informácií" [str.5](#)

Príručka vo formáte PDF umožňuje vyhľadávanie informácií, ktoré vyhľadáte, podľa kľúčového slova alebo umožňuje preskočiť priamo na konkrétne sekcie prostredníctvom záložiek. Môžete tiež tlačiť len strany, ktoré potrebujete. Táto časť vysvetľuje, ako používať príručku vo formáte PDF, ktorá bola otvorená v programe Adobe Reader X v počítači.

» Súvisiace odkazy

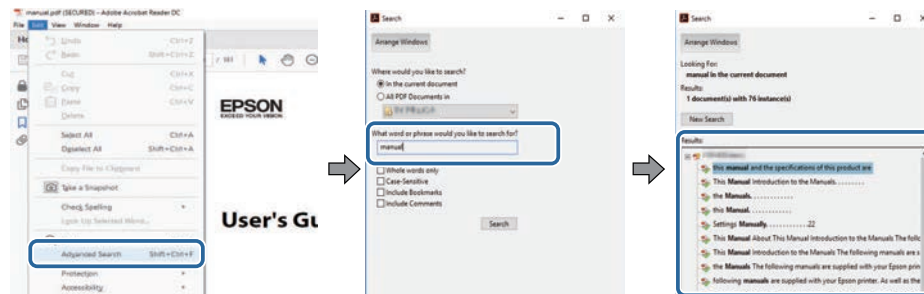
- "Vyhľadávanie podľa kľúčového slova" [str.5](#)
- "Preskočenie priamo zo záložiek" [str.5](#)
- "Tlač len tých strán, ktoré potrebujete" [str.5](#)

- Mac OS: podržte stlačený kláves Command a potom stlačte ←.



Vyhľadávanie podľa kľúčového slova

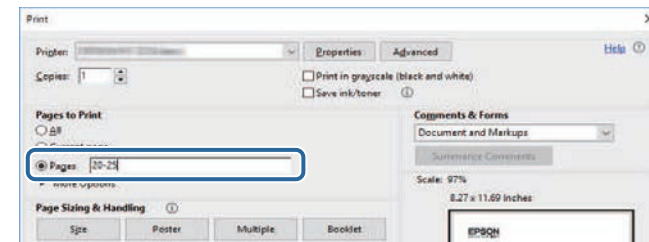
Kliknite na položky **Upraviť > Rozšírené vyhľadávanie**. Do vyhľadávacieho okna zadajte kľúčové slovo (text) pre informáciu, ktorú chcete nájsť a potom kliknite na možnosť **Vyhľadať**. Výsledky sa zobrazia ako zoznam. Kliknutím na jeden zo zobrazených výsledkov preskočíte na príslušnú stranu.



Tlač len tých strán, ktoré potrebujete

Môžete extrahovať a tlačiť len strany, ktoré potrebujete. Kliknite na položku **Tlačiť** v ponuke **Súbor** a potom zadajte strany, ktoré chcete tlačiť v položke **Strany na tlač**.

- Ak chcete zadať rad strán, zadajte medzi úvodnou a koncovou stranou pomlčku.
Príklad: 20-25
- Ak chcete zadať strany, ktoré nie sú v rade, oddelte ich čiarkami.
Príklad: 5, 10, 15



Preskočenie priamo zo záložiek

Kliknutím na nadpis preskočíte na príslušnú stranu. Kliknite na + alebo >, ak chcete zobrazíť nadpisy nižšej úrovne v danej časti. Ak sa chcete vrátiť na predchádzajúcu stranu, vykonajte na klávesnici nasledujúcu operáciu.

- Windows: podržte stlačené **Alt** a potom stlačte ←.

Úvod do softvérov Epson Projector Management

Ak sa chcete dozvedieť viac o softvéri Epson Projector Management, informácie nájdete v tejto časti.

► Súvisiace odkazy

- "Funkcie aplikácie Epson Projector Management" [str.7](#)

Softvér Epson Projector Management umožňuje kontrolu stavu viacerých sieťových projektorov a vykonávanie rôznych operácií s projektorom z vášho počítača.

- **Monitorovanie stavu projektorov**
Môžete vizuálne kontrolovať informácie o projektore, ako napríklad stav napájania, chyby a varovania, takže budete okamžite upozornení na nenormálne stavy projektora. Na kontrolu podrobných informácií, akými sú napríklad hodiny používania svetelného zdroja projektora, aktuálny vstupný zdroj a akékoľvek aktuálne chyby alebo varovania, môžete tiež vybrať jednotlivé projektory alebo skupiny projektorov.
- **Ovládanie projektorov**
Môžete vypínať alebo zapínať projektory alebo meniť zdroje vstupu jednotlivých projektorov alebo skupín projektorov. Môžete naplánovať rôzne udalosti projektorov, ktoré sa uskutočnia automaticky v určenom dátume a čase.
- **Aktualizácia firmvéru projektora**
Firmvér projektora môžete aktualizovať cez káblovú sieť. Keď bude k dispozícii nový firmvér, na obrazovke softvéru sa zobrazí upozornenie. Potom si môžete stiahnuť firmvér do svojho počítača a ihneď aktualizovať firmvér vášho produktu alebo naplánovať, kedy sa má aktualizácia firmvéru uskutočniť.
- **Kopírovanie nastavení ponuky**
Keď vyberiete nastavenia ponuky projektora, môžete skopírovať nastavenia do viacerých projektorov rovnakého typu v operácii hromadného nastavenia.
- **Odosielanie e-mailových oznámení**
Softvér môžete nakonfigurovať tak, aby vám odoslal e-mailové oznámenie, ak sa vyskytne problém s projektorom alebo softvér zistí, že bol zaregistrovaný projektor vymenený za iný.
- **Message Broadcasting**
Môžete distribuovať obrázky alebo textové správy do viacerých projektorov tak, aby sa na nich zobrazovali naraz.
- **Monitorovanie a ovládanie projektorov iných značiek ako Epson pomocou protokolu PLink**
Môžete monitorovať a ovládať projektory, ktoré podporujú protokol PLink.

» Súvisiace odkazy

- "Hromadné kopírovanie nastavení ponuky projektora" [str.29](#)
- "Monitorovanie projektorov" [str.18](#)
- "Ovládanie projektorov" [str.22](#)
- "Odosielanie e-mailových oznámení" [str.36](#)
- "Aktualizácia firmvéru" [str.25](#)
- "Message Broadcasting" [str.37](#)
- "Obmedzenia monitorovania a ovládania PLink" [str.64](#)

Nastavenie softvéru po prvýkrát

Pred pripojením počítača k projektoru prostredníctvom siete postupujte podľa týchto pokynov.

► Súvisiace odkazy

- "Inštalácia softvéru" [str.9](#)
- "Výber sieťových nastavení projektoru" [str.11](#)

Skontrolujte požiadavky na systém, ktoré sú potrebné na spustenie softvéru, a potom nainštalujte softvér.



Ak pri inštalácii vyberiete iný jazyk, ako jazyk operačného systému, obrazovky sa nemusia zobraziť správne.

» Súvisiace odkazy

- "Systémové požiadavky" [str.9](#)
- "Inštalácia softvéru Epson Projector Management" [str.9](#)
- "Import nastavení z aplikácie EasyMP Monitor" [str.9](#)

Systémové požiadavky

Táto aplikácia podporuje nasledujúce operačné systémy a je kompatibilná s počítačmi, ktoré spĺňajú nasledujúce systémové požiadavky.

Operačné systémy	Windows 10 <ul style="list-style-type: none"> • Windows 10 Home (32- a 64-bitový) • Windows 10 Pro (32- a 64-bitový) • Windows 10 Enterprise (32- a 64-bitový)
	Windows 11 <ul style="list-style-type: none"> • Windows 11 Home (64-bitový) • Windows 11 Pro (64-bitový) • Windows 11 Enterprise (64-bitový) • Windows 11 Education (64-bitový)
Centrálny procesor	Intel Core i5 alebo rýchlejší (odporúča sa Intel Core i7 alebo rýchlejší)
Pamäť	2 GB alebo viac (odporúča sa 8 GB alebo viac)
Voľný priestor na pevnom disku	1 GB alebo viac

Obrazovka	Rozlíšenie medzi 1280 × 800 (WXGA) a 1920 × 1200 (WUXGA) 16-bitové farby alebo viac (zobrazenie približne 32 000 farieb)
-----------	---

Inštalácia softvéru Epson Projector Management

Stiahnite si a nainštalujte softvér Epson Projector Management do počítača.

Navštívte stránku epson.sn, ak chcete stiahnuť najnovšiu verziu softvéru Epson Projector Management.



- Na inštaláciu softvéru Epson Projector Management potrebujete oprávnenie správcu.
- Pred inštaláciou softvéru Epson Projector Management si musíte nainštalovať program Microsoft .NET Framework 4.5.
- Pri inštalácii softvéru Epson Projector Management bude možno nutné nainštalovať ďalší potrebný softvér, ako napríklad Microsoft SQL Server 2014 SP3 Express. Pokračujte v inštalácii podľa pokynov na obrazovke.

- 1** Stiahnite si najnovšiu verziu softvéru Epson Projector Management.
- 2** Dvojitým kliknutím na súbor **Epson Projector Management Ver.X.XX.exe** spustíte inštalátor.
- 3** Postupujte podľa pokynov na obrazovke.

Import nastavení z aplikácie EasyMP Monitor

Môžete preniesť informácie o nastavení zo softvéru EasyMP Monitor (verzia 4.50 alebo novšia). Spustíte softvér Epson Projector Management na rovnakom počítači a nastavenia sa automaticky importujú po prvom spustení softvéru. Po dokončení sa zobrazí správa oznamujúca naimportovanie nastavení.

Ak chcete importované nastavenia použiť na inom počítači, na ktorom je spustený softvér Epson Projector Management, môžete v pôvodnom počítači uložiť konfiguračný súbor pomocou funkcie **Uložiť súbor konfigurácie** na obrazovke **Nastavenie prostredia**. Potom skopírujte výsledný konfiguračný súbor do nasledujúceho priečinka v ďalšom počítači.

C:\ProgramData\SEIKO EPSON CORPORATION\Epson Projector Management

► Súvisiace odkazy

- "Nastavenie prostredia - Všeobecné" [str.58](#)

Ak chcete vybrať spôsob pripojenia medzi počítačom a projektorom a potom nastaviť projektor, postupujte podľa týchto pokynov.

Pripojte projektor k sieti pomocou Rozšíreného režimu pripojenia.

Ak chcete aktualizovať firmvér projektora alebo kopírovať nastavenia projektora, pripojte projektor pomocou káblového sieťového systému.

» Súvisiace odkazy

- "Nastavenie projektora pri pripojení prostredníctvom káblovej siete LAN" [str.11](#)
- "Nastavenie projektora pri pripojení prostredníctvom bezdrôtovej siete LAN" [str.11](#)

Nastavenie projektora pri pripojení prostredníctvom káblovej siete LAN

Ak chcete počítač pripojiť k projektoru pomocou káblovej siete LAN, v počítači a projektore musíte zvoliť nastavenie siete.



Potrebné nastavenia sa líšia v závislosti od vášho projektora. Pokyny nájdete v *Používateľskej príručke* projektora.

- 1** Počítač pripojte k sieti.



Ak chcete nastaviť pripojenie k sieti, v prípade potreby si pozrite dokumentáciu dodanú s počítačom alebo sieťovým adaptérom.

- 2** Kábel LAN zapojte do počítača.
- 3** Zapnite projektor.
- 4** Stlačením tlačidla [Menu] na diaľkovom ovládači alebo na ovládacom paneli vyberte ponuku **Sieť**.

- 5** Nastavenia IP pre vašu pevne zapojenú sieť LAN vyberte podľa potreby.
 - DHCP je k dispozícii: Položku **DHCP** nastavte na **Zapnuté**.
 - DHCP nie je k dispozícii: **DHCP** nastavte na **Vypnuté** a v prípade potreby zadajte adresu IP projektora, masku podsiete a adresu brány.

- 6** Po dokončení výberu nastavení uložte nastavenia a ukončite ponuky.

» Súvisiace odkazy


- "Riešenia, keď nemožno nájsť projektory (pripojené káblom)" [str.45](#)

Nastavenie projektora pri pripojení prostredníctvom bezdrôtovej siete LAN

Ak chcete počítač pripojiť k projektoru pomocou bezdrôtovej siete LAN, v počítači a projektore musíte zvoliť nastavenie siete.



Potrebné nastavenia sa líšia v závislosti od vášho projektora. Pokyny nájdete v *Používateľskej príručke* projektora.

- 1** Obráťte sa na svojho správcu siete a zadajte nastavenia prístupového bodu, ako je identifikátor SSID a nastavenia zabezpečenia.
- 2** Počítač pripojte k sieti.
 -  Ak chcete nastaviť pripojenie k sieti, v prípade potreby si pozrite dokumentáciu dodanú s počítačom alebo sieťovým adaptérom.
- 3** V prípade potreby nainštalujte do projektora zariadenie bezdrôtovej siete LAN. Pokyny nájdete v *Používateľskej príručke* projektora.
- 4** Zapnite projektor.

- 5** Stlačením tlačidla [Menu] na diaľkovom ovládači alebo na ovládacom paneli vyberte ponuku **Sieť**.
- 6** Zapnite podporu bezdrôtovej siete LAN.
- 7** Ak chcete projektor pripojiť k bezdrôtovej sieti LAN, vyberte jedno z týchto nastavení. Potrebné nastavenia sa líšia v závislosti od vášho projektora.
 - Vypnite nastavenie **Jednoduchý prístupový bod**.
 - Vyberte **Rozšírený** pre **Režim pripojenia**.
- 8** Podľa potreby zvolte pre svoju sieť ďalšie možnosti. Pokyny nájdete v *Používateľskej príručke* projektora.
- 9** Podľa potreby zvolte pre svoju sieť nastavenia zabezpečenia. Viac informácií o výbere správnych nastavení žiadajte od svojho správcu siete.
- 10** Po dokončení výberu nastavení uložte nastavenia a ukončite ponuky.

» Súvisiace odkazy

- "Riešenia, keď nemožno nájsť projektory (pripojené bezdrôtovo)" [str.45](#)

Registrácia projektorov

Podľa nasledujúcich pokynov zaregistrujte projektory pre správu v sieti.

► Súvisiace odkazy

- "Registrácia projektorov na monitorovanie" [str.14](#)

Ak chcete spravovať projektory, musíte ich zaregistrovať v softvéri Epson Projector Management. Po zaregistrovaní sa po spustení softvéru Epson Projector Management automaticky zobrazí stav projektora.

Ak bude potrebné zaregistrovať veľký počet projektorov, môžete vytvárať skupiny projektorov, takže bude možné monitorovať a ovládať projektory v malých jednotkách.

Celkovo môžete zaregistrovať najviac 2 000 projektorov a skupín. Ak chcete monitorovať veľký počet projektorov, uistite sa, že váš počítač spĺňa alebo prekračuje systémové požiadavky.

» Súvisiace odkazy

- "Vyhľadávanie projektorov" [str.14](#)
- "Vytvorenie skupiny projektorov" [str.16](#)
- "Systémové požiadavky" [str.9](#)

Vyhľadávanie projektorov

Projektory môžete vyhľadávať v rovnakom segmente automaticky alebo ich môžete vyhľadávať zadaním IP adresy.

1 Spustíte softvér Epson Projector Management.

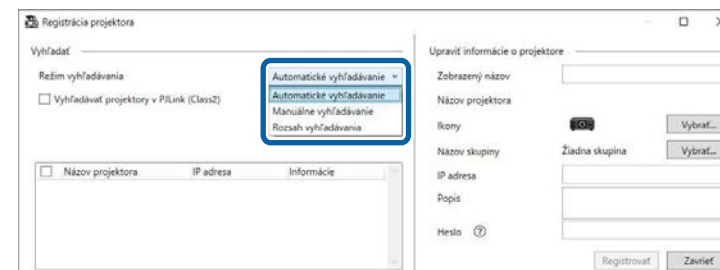
- Windows 10: vyberte **Štart**, vyberte **EPSON Projector** a potom vyberte **Epson Projector Management Ver.X.XX**.
- Windows 11: vyberte **Štart**, vyberte **Všetky aplikácie** a potom vyberte možnosť **Epson Projector Management Ver.X.XX**.

Softvér Epson Projector Management sa spustí.

2 Na paneli s ponukami vyberte možnosť **Projektor** a potom vyberte **Registrácia projektora**.

Zobrazí sa obrazovka **Registrácia projektora**.

3 Vyberte režim vyhľadávania.



- Ak chcete vyhľadávať projektor v rovnakej sieti, vyberte **Automatické vyhľadávanie**.
- Ak chcete vyhľadávať projektor zadaním IP adresy, vyberte **Manuálne vyhľadávanie**. Zadaťte **IP adresa**.
- Ak chcete vyhľadávať projektor nastavením rozsahu IP adresy, vyberte **Rozsah vyhľadávania**. Zadaťte IP adresu do poľa **Počiatočná IP adresa** a **Koncová IP adresa**.

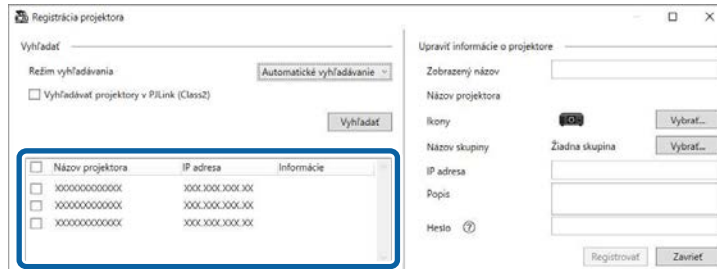


Ak chcete automaticky vyhľadávať projektory iných značiek ako Epson, ktoré podporujú P2Link Class2, vyberte **Vyhľadávať projektory v P2Link (Class2)**.

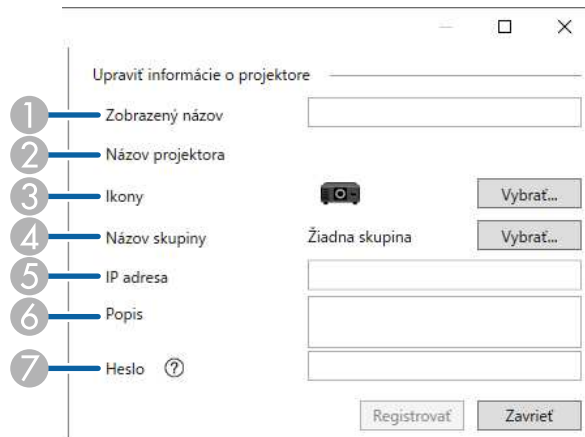
4 Kliknite na **Vyhľadať**.

Zobrazí sa zoznam sieťových projektorov.

5 Vyberte projektor, ktorý chcete zaregistrovať.



6 Pre každý projektor vyberte potrebné nastavenia.



- 1 Zadajte názov projektora. Tento názov sa zobrazí na hlavnej obrazovke aplikácie Epson Projector Management. Môžete zadať maximálne 64 znakov.
- 2 Zobrazuje názov, ktorý bol zaregistrovaný pre projektor.
- 3 Vyberte ikonu.
- 4 Vyberte skupinu, ak do nej chcete zaregistrovať projektor.
- 5 Zobrazuje IP adresu projektora.

- 6 V prípade potreby zadajte poznámky o projektore, ako napríklad umiestnenie. Poznámky, ktoré tu zadáte, sa zobrazia v položke **Vlastnosti projektora**. Môžete zadať maximálne 60 znakov.
- 7 Ak bolo pre projektor nastavené heslo, zadajte ho tu. Ak nezádate správne heslo, nebudete môcť monitorovať alebo ovládať projektor ani po jeho zaregistrovaní. Viac informácií o heslách nájdete v príručke projektora *Používateľská príručka*.

7 Kliknite na **Registrowať**.

8 Ak chcete zaregistrovať ďalšie projektory, zopakujte kroky č. 5 až 7.

Zaregistrované projektory sa zobrazia na hlavnej obrazovke aplikácie Epson Projector Management.



- Ak chcete zmeniť informácie o projektore pre zaregistrovaný projektor, dvakrát kliknite na projektor na hlavnej obrazovke aplikácie Epson Projector Management a potom zmeňte potrebné informácie na obrazovke **Vlastnosti projektora**.
- Ak chcete odstrániť zaregistrovaný projektor, kliknite pravým tlačidlom myši na projektor na hlavnej obrazovke aplikácie Epson Projector Management a potom vyberte **Odstrániť**.
- Môže sa vám zobrazíť správa, ktorá vás vyzýva nastaviť v ponuke projektora **Pohotovostný režim** na **Komunikácia zap**. Ak chcete projektory monitorovať, keď je projektor v pohotovostnom režime (pri vypnutom napájaní), zvolte možnosť **Áno**.
- V sieti so zapnutým DHCP môžete zaregistrovať a spravovať akýkoľvek projektor, ktorý sa zistí pomocou **Automatického vyhľadávania**.

» Súvisiace odkazy

- "Vlastnosti projektora - Informácie" [str.53](#)

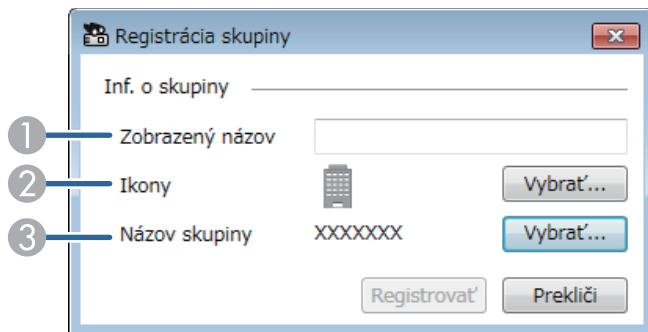
Vytvorenie skupiny projektorov

Zaregistrovanie projektorov do skupiny umožňuje monitorovať a ovládať viac projektorov naraz. Keď vyberiete nadradenú skupinu, budete tiež môcť monitorovať a ovládať všetky projektory zahrnuté vo viacerých skupinách.

- 1 Na paneli s ponukami vyberte možnosť **Projektor** a potom vyberte **Registrácia skupiny**.

Zobrazí sa obrazovka **Registrácia skupiny**.

- 2 Vyberte potrebné nastavenia.



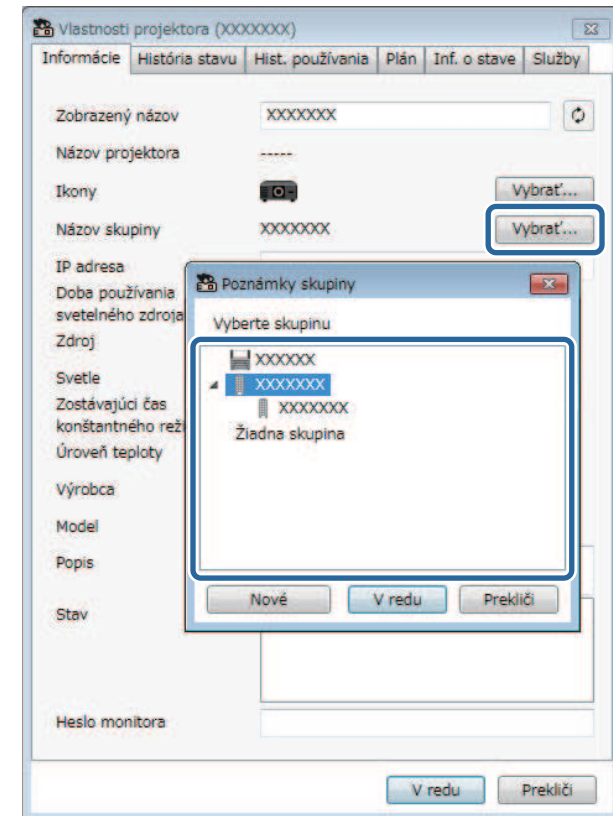
- 1 Zadajte názov skupiny. Môžete zadať maximálne 64 znakov.
- 2 Vyberte ikonu.
- 3 Vyberte nadradenú skupinu, ak do nej chcete zaregistrovať skupinu. (Nadradenú skupinu musíte vytvoriť skôr než do nej budete môcť pridávať skupiny.)

- 3 Kliknite na **Registrovať**.

Zaregistrovaná skupina sa zobrazí na hlavnej obrazovke aplikácie Epson Projector Management.

- 4 Dvackrát kliknite na ikonu projektoru, ktorý chcete zaregistrovať do skupiny.

- 5 Vyberte skupinu, v ktorej chcete projektor zaregistrovať, a potom kliknite na tlačidlo **V redu**.



Ak chcete overiť projektory zahrnuté do skupiny, vyberte ikonu **Zobrazenie skupín** v hlavnom okne.

► Súvisiace odkazy

- "Monitorovanie projektorov" [str.18](#)

Monitorovanie a ovládanie projektorov

Monitorovanie a ovládanie zaregistrovaných projektorov vykonávajúte podľa týchto pokynov.

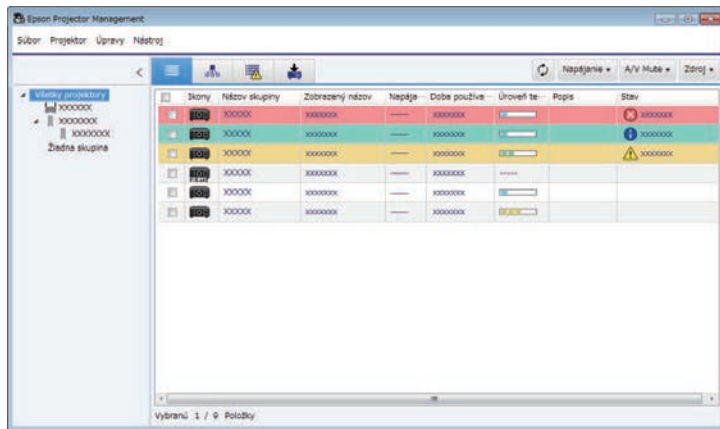
► Súvisiace odkazy

- "Monitorovanie projektorov" [str.18](#)
- "Zobrazenie podrobností o stave projektoru" [str.21](#)
- "Ovládanie projektorov" [str.22](#)

Kliknutím na ikony zobrazenia na hlavnej obrazovke aplikácie Epson Projector Management si vyberte typ monitorovacieho okna, ktoré chcete zobraziť.

-  **Zobrazenie zoznamu s podrobnosťami**

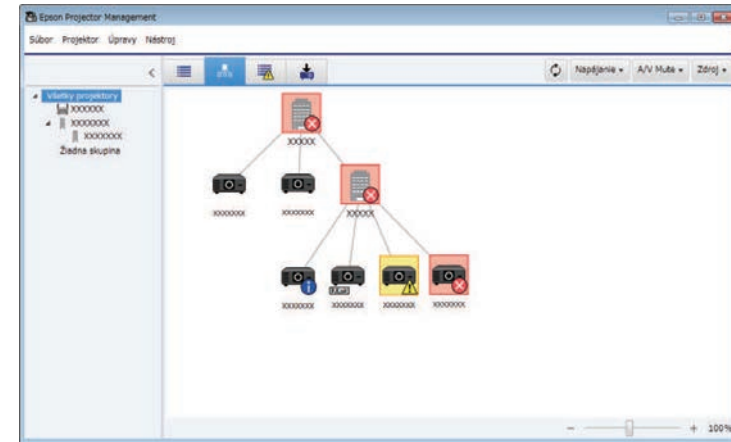
Stav projektora môžete skontrolovať vo forme zoznamu. Ak chcete skontrolovať stav projektorov v konkrétnej skupine, vyberte skupinu zo Zoznamu skupín.



-  **Zobrazenie skupín**

Skupiny projektorov môžete skontrolovať v hierarchickom diagrame. Keď budete chcieť rozbaľiť alebo zbaľiť skupinu, dvakrát kliknite na ikonu skupiny alebo názov skupiny v Zozname skupín. Keď sú projektory v skupine skryté, ikona skupiny sa zobrazí s kruhovým rámom.

Ak chcete presunúť polohu ikony skupiny, potiahnite ju myšou.



Klávesové skratky

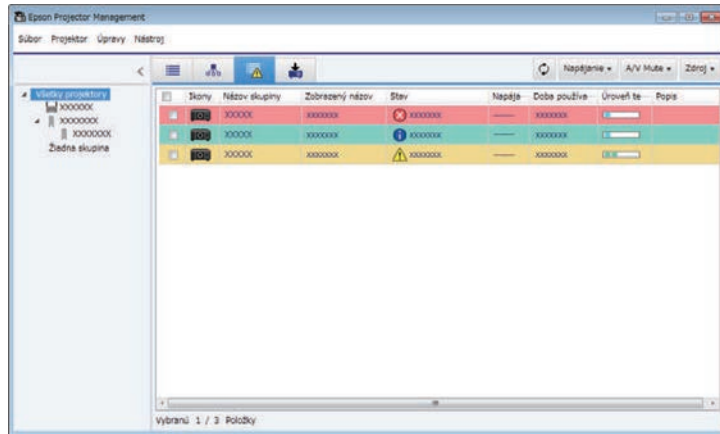
Môžete používať nasledujúce klávesové príkazy:

Klávesový príkaz	Funkcia
Ctrl + [+]	Zväčšuje zobrazenie.
Ctrl + posúvanie kolieska myši nahor	
Ctrl + [-]	Zmenšuje zobrazenie.
Ctrl + posúvanie kolieska myši nadol	

-  **Zoznam chýb**

Môžete skontrolovať zoznam len s projektormi, ktoré sú aktuálne v chybovom alebo varovnom stave. Ak chcete skontrolovať stav projektorov v

konkrétnej skupine, vyberte skupinu zo Zoznamu skupín. Ak chcete zobraziť riešenie, prejdite ukazovateľom na informáciu o chybe.



- Ak chcete zmeniť zobrazovanú položku alebo poradie v **Zobrazení zoznamu s podrobnosťami** a **Zoznam chýb**, zmeňte nastavenie **Zobr. zoznamu** na obrazovke **Nastavenie prostredia**.
- Ak chcete aktivovať alebo deaktivovať monitorovanie, kliknite na hlavnej obrazovke aplikácie Epson Projector Management pravým tlačidlom myši na projektor a vyberte možnosť **Monitorovanie aktivované** alebo **Monitorovanie deaktivované**.
- Ak v ponuke projektoru nastavíte **Pohotovostný režim na Komunikácia zap.**, budete môcť monitorovať projektory aj vtedy, keď sú v pohotovostnom režime. V prípade potreby vyberte aj správne nastavenie položky **Port**.

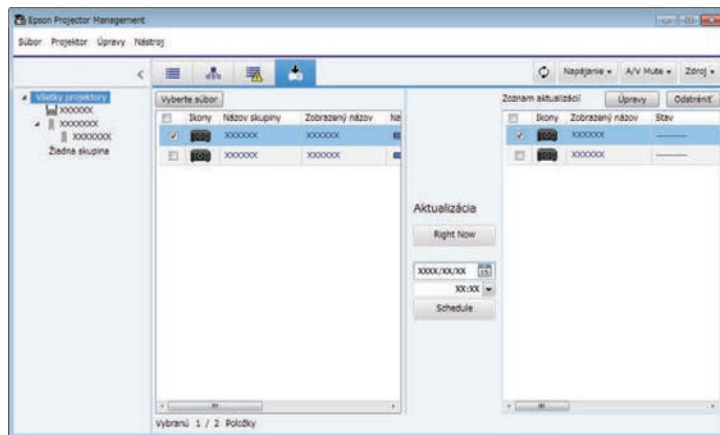
» Súvisiace odkazy

- "Zobrazenie teplotných grafov projektoru" [str.19](#)



Zoznam aktualizácií

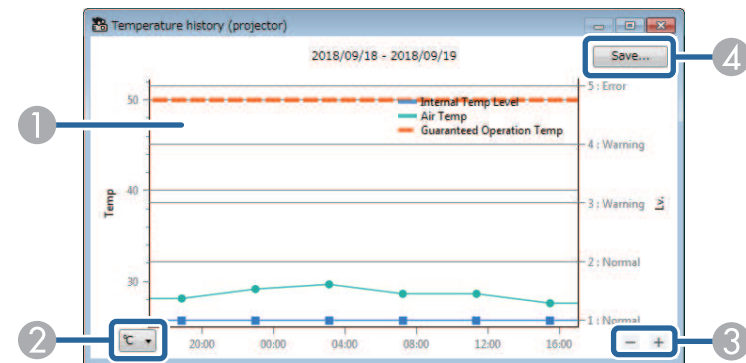
Môžete spravovať aktualizácie firmvéru projektoru.



Zobrazenie teplotných grafov projektoru

Informácie o teplote projektorov môžete zobraziť graficky.

V **Zobrazení zoznamu s podrobnosťami** kliknite pravým tlačidlom myši na projektor a vyberte možnosť **História teploty**.



- ① Farba pozadia
Modrá: vyžaduje okamžitú pozornosť.
Žltá: stav varovania
Červená: chybový stav
- ② Prepína zobrazenie medzi stupňami Celzia a Fahrenheita.
- ③ Zväčšuje alebo zmenšuje graf.
- ④ Ukladá históriu teploty do súboru vo formáte CSV.

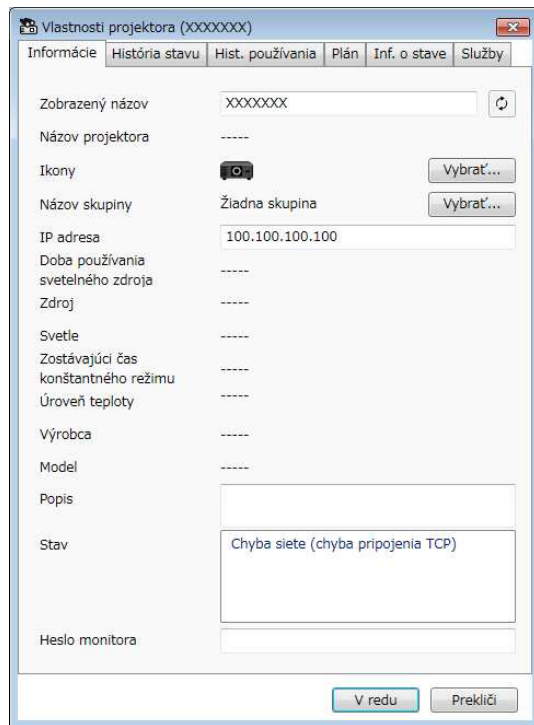
Môžete sa posúvať po grafe podržaním pravého tlačidla myši v ľubovoľnom bode grafu a posúvaním myši doprava alebo doľava.



- Môžete zobrazovať informácie o teplote za maximálne 30 dní.
- Informácie o teplote sa získavajú len počas spustenia softvéru Epson Projector Management.
- Uvedená hodnota v grafe sa nemusí zhodovať so skutočnou teplotou. Túto hodnotu používajte ako usmerňujúcu informáciu. Podrobnosti o prevádzkovej teplote projektoru nájdete v *Používateľskej príručke* projektoru.
- Naraz môžete zobraziť grafy až pre 4 projektory.
- Táto funkcia je dostupná iba pre podporované modely.

Podrobné informácie o stave projektora môžete skontrolovať na obrazovke **Vlastnosti projektora**.

- 1 Na hlavnej obrazovke aplikácie Epson Projector Management dvakrát kliknite na projektor, ktorý chcete skontrolovať.
Zobrazí sa obrazovka **Vlastnosti projektora**.

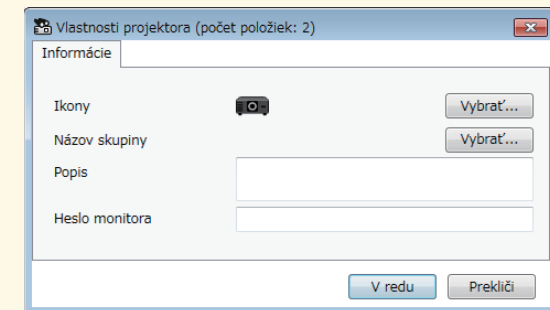


- 2 Kliknutím na karty si pozrite všetky typy informácií.
 - **Informácie:** zobrazuje všeobecné informácie o projektore.
 - **História stavu:** zobrazuje históriu chýb projektora.
 - **Hist. používania:** zobrazuje históriu používania projektora ako graf.
 - **Plán:** zobrazuje plán nastavený pre projektor alebo nadradenú skupinu projektora.

- **Inf. o stave:** zobrazuje informáciu o stave projektora.
- **Služby:** zobrazuje informácie o technických službách. (Bežne ju používa len oddelenie technickej podpory spoločnosti Epson.)



Môžete kontrolovať a upravovať informácie o projektoroch naraz pre viac projektorov. Vyberte projektory na hlavnej obrazovke, kliknite na ne pravým tlačidlom myši a vyberte možnosť **Vlastnosti**.

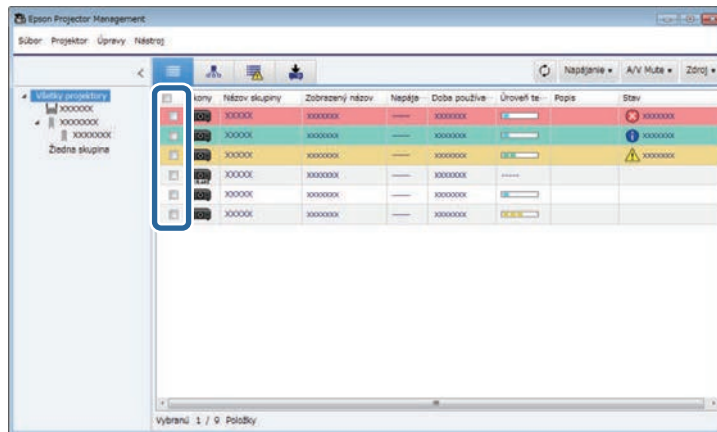


» Súvisiace odkazy

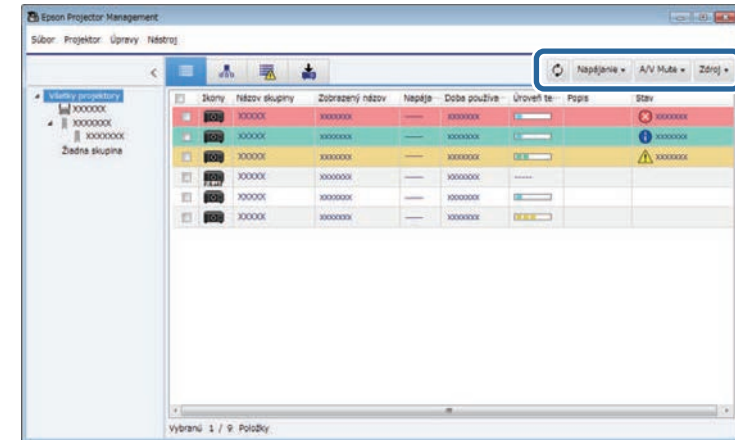
- "Obrazovka vlastností projektora" [str.53](#)

Vybraný projektor môžete ovládať pomocou ovládacích tlačidiel projektora na hlavnej obrazovke aplikácie Epson Projector Management.

- 1 Na hlavnej obrazovke aplikácie Epson Projector Management vyberte projektor, ktorý chcete ovládať. Môžete vybrať viac projektorov alebo všetky projektory tak, že začiarknete políčka podľa potreby.



- 2 Kliknutím na ovládacie tlačidlá projektora vykonáte nasledujúce operácie.



- **Obnoviť:** aktualizuje informácie o projektore.
- **Napájanie:** zapína a vypína napájanie projektora.
- **A/V Mute:** zapína alebo vypína funkciu projektora Stlmiť A/V alebo Uzávierka.
- **Zdroj:** prepína vstupný zdroj projektora. (K dispozícii len pre projektory Epson.)

- 3 Kliknutím pravým tlačidlom myši na projektor Epson v zozname vykonáte nasledujúce operácie.

- **Webové ovládanie:** umožňuje vybrať nastavenia projektora a premietanie ovládať pomocou webového prehliadača.
- **Vzd. príst. ku kamere:** umožňuje kontrolovať obraz nasnímaný so vzdialenou kamerou projektora pomocou webového prehliadača.
- **Automat. nastavenie:** umožňuje použiť funkciu automatického nastavenia projektora, ako napríklad **Kalibrácia farieb** alebo **Párovanie obrazovky**. Môžete tiež vybrať možnosť **Zrušiť Režim obnovenia**.



- Keď je aktivovaná funkcia **Automat. nastavenie**, operácie ako **Napájanie**, **A/V Mute** a **Zdroj** nie sú k dispozícii.
- Podrobnosti o funkciách **Vzd. príst. ku kamere** a **Automat. nastavenie** si pozrite v *Používateľská príručka* projektoru.

Aktualizácia firmvéru a kopírovanie nastavení ponuky

Postupujte podľa tu uvedených pokynov, ak chcete aktualizovať projektory, aby ste mohli používať najnovší firmvér alebo kopírovať nastavenia ponuky projektora.

► Súvisiace odkazy

- "Aktualizácia firmvéru" [str.25](#)
- "Hromadné kopírovanie nastavení ponuky projektora" [str.29](#)

Firmvér projektoru a inteligentného zariadenia (len príslušné modely) môžete aktualizovať prostredníctvom káblovej siete. Nový firmvér je distribuovaný v sieti alebo si ho môžete stiahnuť z centra technickej podpory spoločnosti Epson. Firmvér môžete potom aktualizovať ihneď alebo môžete naplánovať, kedy sa má aktualizácia firmvéru uskutočniť.

Pri aktualizácii firmvéru sa uistite, že platí nasledovné:

- Projektor je pripojený pomocou kábloвого sieťového systému.
- Projektor je zapnutý a **Pohotovostný režim** projektoru je nastavený na **Komunikácia zap.**

Upozornenie

- Počas aktualizácie firmvéru nemožno používať projektor.
- Počas aktualizácie firmvéru neodpájajte napájací kábel projektoru. Ak sa projektor pri aktualizácii neočakávané vypne, firmvér sa nemusí správne zapísať, čo by mohlo spôsobiť nesprávnu funkciu projektoru. Spoločnosť Epson nenesie žiadnu zodpovednosť za poruchy pri aktualizácii firmvéru a s tým spojenými nákladmi na opravy v dôsledku výpadku napájania, porúch komunikácie alebo iných problémov, ktoré môžu spôsobiť takéto poruchy.
- Neaktualizujte firmvér, ak projektor vykonáva akúkoľvek inú operáciu.

» Súvisiace odkazy

- "Aktualizácia na nový firmvér nájdený na sieti" [str.25](#)
- "Aktualizácia na nový firmvér prevzatý do vášho počítača" [str.26](#)

Aktualizácia na nový firmvér nájdený na sieti

Keď bude k dispozícii nový firmvér, na hlavnej obrazovke sa zobrazí upozornenie a môžete naplánovať, kedy sa má firmvér aktualizovať.

Ak chcete dostávať upozornenia o aktualizácii firmvéru, postupujte nasledovne:

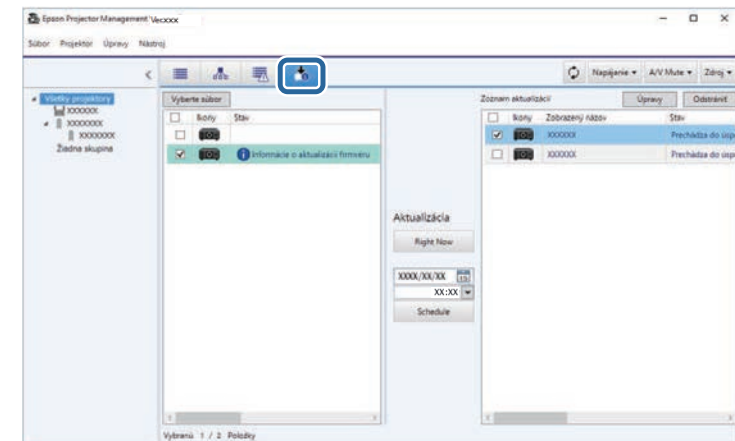
- Spustíte softvér Epson Projector Management.
- Na paneli s ponukami vyberte možnosť **Nástroj** a potom vyberte kartu **Nastavenie prostredia** > **Monitorovať** > **Umožniť prijímať informácie o aktualizáciách firmvéru**.

- Skontrolujte možnosti sieťových **Nastavení servera proxy** na karte **Monitorovať** a v prípade potreby ich zmeňte.



- Po výbere možnosti **Umožniť prijímať informácie o aktualizáciách firmvéru** bude softvér kontrolovať informácie o aktualizácii firmvéru automaticky každých 14 dní.
- Ak chcete skontrolovať informácie o aktualizácii firmvéru ihneď, vyberte možnosť **Skontrolovať**.

- 1 Kliknutím na ikonu **Zoznam aktualizácií** na hlavnej obrazovke softvéru Epson Projector Management otvoríte zobrazenie **Zoznamu aktualizácií**.

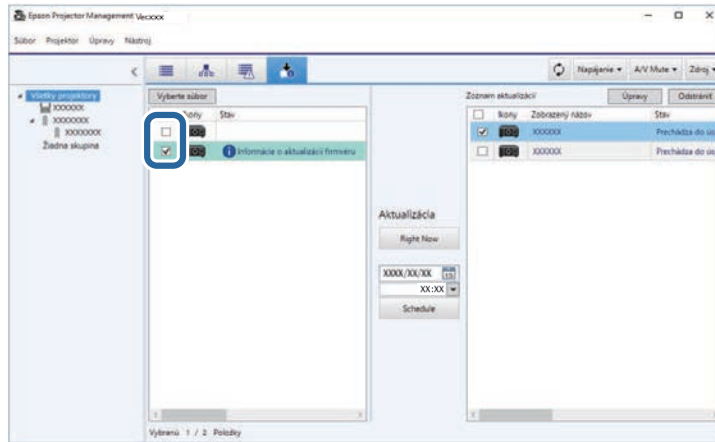


Keď sa zobrazia **Informácie o aktualizácii firmvéru** v stĺpci **Stav** na ľavej table, môžete tieto projektory aktualizovať.



- Poznámky k vydaniu nového firmvéru môžete zobraziť kliknutím pravým tlačidlom myši na možnosť **Poznámky k vydaniu firmvéru**.
- **Informácie o aktualizácii firmvéru** sa zobrazia aj vtedy, keď existuje aktualizácia firmvéru inteligentného zariadenia (len príslušné modely).

- 2** Vyberte projektor, ktorý chcete aktualizovať. Môžete vybrať viac projektorov alebo všetky projektory tak, že začiarknete políčka podľa potreby.



- 3** Vyberte jeden z nasledujúcich spôsobov na aktualizáciu firmvéru.
- Kliknutím na možnosť **Right Now** ihneď spustíte aktualizáciu firmvéru.
 - Ak chcete naplánovať aktualizáciu, nastavte dátum a čas, kedy chcete vykonať aktualizáciu firmvéru a potom kliknite na možnosť **Schedule**.

Plán aktualizácie sa zobrazí na pravom table zobrazenia **Zoznamu aktualizácií**.

Ak existuje aktualizácia firmvéru inteligentného zariadenia zvoleného projektoru, zobrazí sa aj aktualizácia firmvéru inteligentného zariadenia (len príslušné modely).



- Ak chcete zmeniť plán aktualizácie, vyberte plán na pravom table a kliknite na možnosť **Upraviť**.
- Ak chcete odstrániť plán aktualizácie, vyberte plán na pravom table a kliknite na možnosť **Odstrániť**.
- Na pravom table zobrazenia **Zoznamu aktualizácií** môžete zobraziť až 500 plánov. Keď počet plánov prekročí 500, plány sa odstraňujú podľa potreby počínajúc najstarším plánom.
- Ak chcete odstrániť všetky dokončené plány, kliknite pravým tlačidlom myši kamkoľvek na pravom table a vyberte možnosť **Odstrániť staré plány**.

Firmvér sa aktualizuje v nastavený dátum a čas a LED indikátor na projektore sa rozsvieti. Po dokončení aktualizácie firmvéru sa projektor vypne a prejde do pohotovostného režimu. Počas aktualizácie môžete skontrolovať stav aktualizácie firmvéru v pravom table zobrazenia **Zoznamu aktualizácií**.



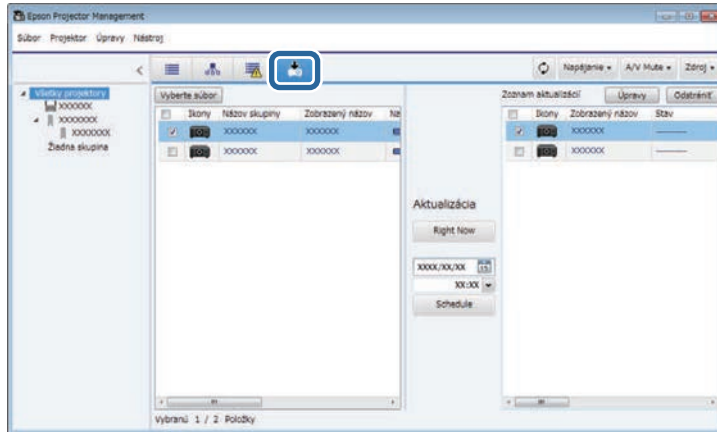
- Počas aktualizácie firmvéru nezatvárajte softvér Epson Projector Management.
- Ak sa pokúsite zatvoriť softvér Epson Projector Management počas prebiehajúcej naplánovanej aktualizácie, zobrazí sa správa s potvrdením. Naplánované aktualizácie sa vykonávajú len počas spustenia softvéru Epson Projector Management.
- Po aktualizácii firmvéru možno budete musieť prekonfigurovať sieťové nastavenia projektoru, pretože sieťové nastavenia sa môžu procesom aktualizácie firmvéru zmeniť.

Aktualizácia na nový firmvér prevzatý do vášho počítača

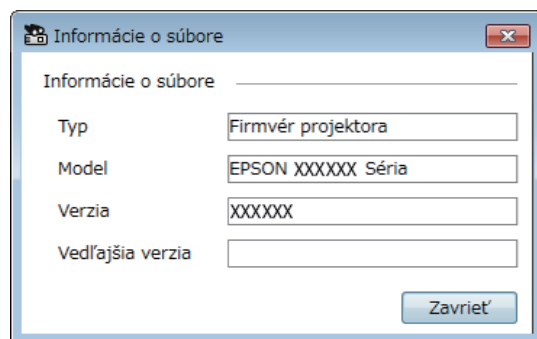
Firmvér môžete aktualizovať ručným prevzatím súboru firmvéru.

Pre viac informácií o získaní firmvéru pre projektor sa obráťte na najbližšie centrum technickej podpory spoločnosti Epson.

- 1** Kliknutím na ikonu **Zoznam aktualizácií** na hlavnej obrazovke softvéru Epson Projector Management otvoríte zobrazenie **Zoznamu aktualizácií**.

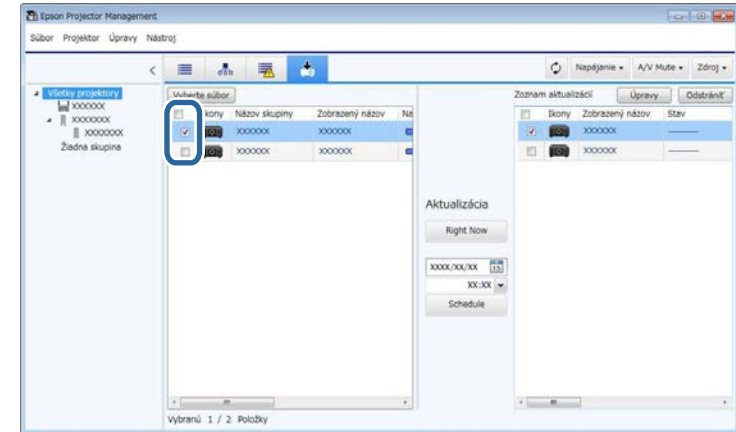


- 2** Kliknite na možnosť **Vyberte súbor**, ak chcete vybrať súbor firmvéru. Zobrazí sa obrazovka **Informácie o súbore**.



- 3** Potvrďte informácie o súbore a kliknite na možnosť **Zatvoriť**. Projektory, ktoré možno aktualizovať pomocou tohto súboru firmvéru, sa zobrazujú na ľavom table zobrazenia **Zoznamu aktualizácií**.

- 4** Vyberte projektor, ktorý chcete aktualizovať. Môžete vybrať viac projektorov alebo všetky projektory tak, že začiarknete políčka podľa potreby.



- 5** Vyberte jeden z nasledujúcich spôsobov na aktualizáciu firmvéru.

- Kliknutím na možnosť **Right Now** ihneď spustíte aktualizáciu firmvéru.
- Ak chcete naplánovať aktualizáciu, nastavte dátum a čas, kedy chcete vykonať aktualizáciu firmvéru a potom kliknite na možnosť **Schedule**.

Plán aktualizácie sa zobrazí na pravom table zobrazenia **Zoznamu aktualizácií**.

Ak existuje aktualizácia firmvéru inteligentného zariadenia zvoleného projektora, zobrazí sa aj aktualizácia firmvéru inteligentného zariadenia (len príslušné modely).



- Ak chcete zmeniť plán aktualizácie, vyberte plán na pravom table a kliknite na možnosť **Upraviť**.
- Ak chcete odstrániť plán aktualizácie, vyberte plán na pravom table a kliknite na možnosť **Odstrániť**.
- Na pravom table zobrazenia **Zoznamu aktualizácií** môžete zobraziť až 500 plánov. Keď počet plánov prekročí 500, plány sa odstránia podľa potreby počínajúc najstarším plánom.
- Ak chcete odstrániť všetky dokončené plány, kliknite pravým tlačidlom myši kamkoľvek na pravom table a vyberte možnosť **Odstrániť staré plány**.

Firmvér sa aktualizuje v nastavený dátum a čas a LED indikátor na projektore sa rozsvieti. Po dokončení aktualizácie firmvéru sa projektor vypne a prejde do pohotovostného režimu. Počas aktualizácie môžete skontrolovať stav aktualizácie firmvéru v pravom table zobrazenia **Zoznamu aktualizácií**.



- Počas aktualizácie firmvéru nezatvárajte softvér Epson Projector Management.
- Ak sa pokúsite zatvoriť softvér Epson Projector Management počas prebiehajúcej naplánovanej aktualizácie, zobrazí sa správa s potvrdením. Naplánované aktualizácie sa vykonávajú len počas spustenia softvéru Epson Projector Management.
- Po aktualizácii firmvéru možno budete musieť prekonfigurovať sieťové nastavenia projektora, pretože sieťové nastavenia sa môžu procesom aktualizácie firmvéru zmeniť.

Nastavenia ponuky môžete kopírovať z jedného projektora do jedného alebo viacerých ďalších projektorov, ktoré sú rovnaký model a majú rovnakú verziu firmvéru. To vám umožní rýchlo kopírovať nastavenia ponuky projektora v operácii hromadného nastavenia.

Nastavenia ponuky môžete kopírovať v hromadnej operácii nastavenia dávky ihneď alebo môžete naplánovať čas na ich kopírovanie.

Pri kopírovaní nastavení ponuky sa uistite, že platí nasledovné:

- Projektor je pripojený pomocou káblového sieťového systému.
- Projektor je zapnutý a **Pohotovostný režim** projektora je nastavený na **Komunikácia zap.**

Nie všetky nastavenia ponuky sa skopírujú do druhého projektora, ako napríklad nasledujúce.

- nastavenia ponuky **Sieť** (okrem ponúk **Mail** a **Ostatné**)
- **Hodiny lampy** a **Stav** z ponuky **Informácia**



Pred úpravou nastavení obrazu, ako napríklad lichobežníková korekcia, vykonajte hromadnú operáciu nastavenia. Hodnoty úpravy obrazu platia aj pre ostatné projektory a úpravy, ktoré ste vykonali pred vykonaním hromadnej operácie nastavenia, sa prepíšu.

Pri kopírovaní nastavení z ponuky z jedného projektora do druhého sa skopíruje aj užívateľské logo. Neregistrujte žiadne informácie, ako napríklad užívateľské logo, ktoré nechcete zdieľať medzi viacerými projektormi.

⚠ Upozornenie

- Počas hromadného kopírovania nastavení ponuky projektora nemôžete používať projektor.
- Počas kopírovania nastavení ponuky neodpájajte napájací kábel projektora. Ak sa projektor pri kopírovaní neočakávane vypne, konfigurácia sa nemusí správne zapísať, čo by mohlo spôsobiť nesprávnu funkciu projektora. Spoločnosť Epson nenesie žiadnu zodpovednosť za poruchy pri dávkovom nastavení a s tým spojenými nákladmi na opravy v dôsledku výpadku napájania, porúch komunikácie alebo iných problémov, ktoré môžu spôsobiť takéto poruchy.

» Súvisiace odkazy

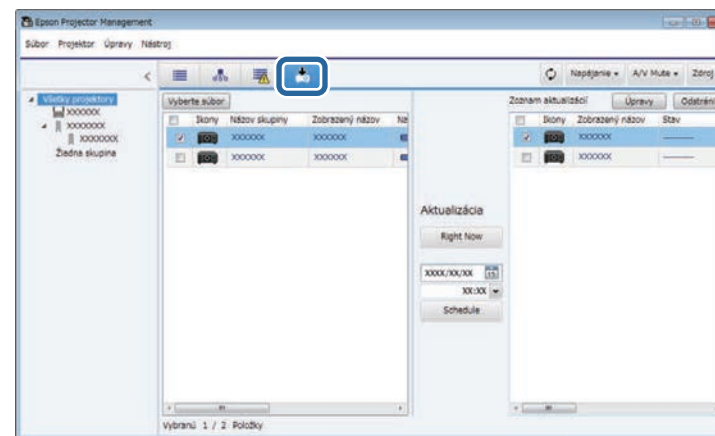
- "Stiahnutie konfiguračného súboru projektora" [str.29](#)

- "Kopírovanie konfiguračného súboru projektora" [str.30](#)

Stiahnutie konfiguračného súboru projektora

Konfiguračný súbor obsahujúci nastavenia ponuky môžete z projektora stiahnuť, aby ste ich mohli kopírovať do iného projektora.

- 1 Kliknutím na ikonu **Zoznam aktualizácií** na hlavnej obrazovke softvéru Epson Projector Management otvoríte zobrazenie **Zoznamu aktualizácií**.



- 2 Na ľavom table zobrazenia **Zoznamu aktualizácií** kliknite pravým tlačidlom myši na projektor, z ktorého chcete kopírovať nastavenia ponuky a vyberte možnosť **Získať Údaje o konfigurácii projektora**.
- 3 Vyberte priečinok, do ktorého chcete stiahnuť konfiguračný súbor ponuky projektora.
- 4 Vyberte jednu z nasledujúcich možností.
 - Kliknutím na možnosť **Right Now** ihneď spustíte sťahovanie konfiguračného súboru.

- Ak chcete naplánovať sťahovanie, nastavte dátum a čas, kedy chcete sťahovať konfiguračný súbor a potom kliknite na možnosť **Schedule**.

Stav sťahovania môžete skontrolovať v pravom table zobrazenia **Zoznamu aktualizácií**.

Po dokončení sťahovania sa projektor vypne a prejde do pohotovostného režimu.



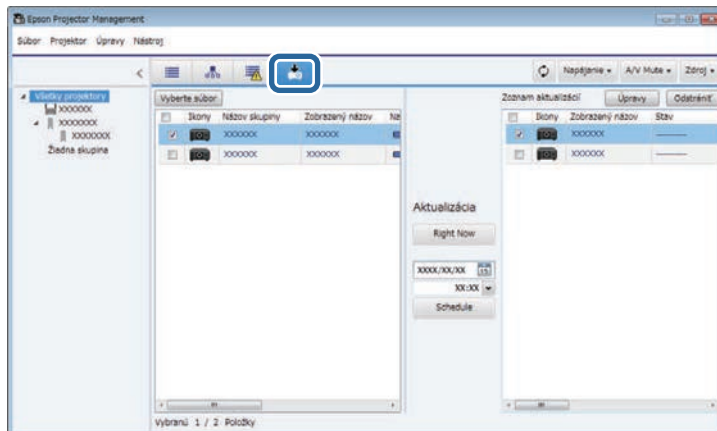
Keď uložíte stiahnutý súbor na USB kľúč a skopírujete pomocou neho nastavenia ponuky, skontrolujte, či je názov súboru v súlade s nasledujúcimi pravidlami.

- Použité sú len jednobajtové znaky.
- Názov súboru začína „PJCONFDATA“.

Kopírovanie konfiguračného súboru projektora

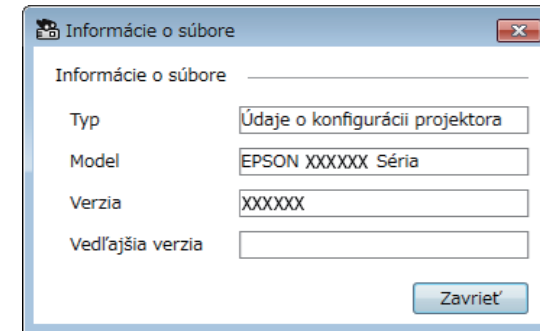
Po stiahnutí konfiguračného súboru, ktorý obsahuje nastavenia ponuky z jedného projektora, môžete skopírovať nastavenia zo súboru do iného projektora.

- 1** Kliknutím na ikonu **Zoznam aktualizácií** na hlavnej obrazovke softvéru Epson Projector Management otvoríte zobrazenie **Zoznamu aktualizácií**.



- 2** Kliknite na možnosť **Vyberte súbor**, ak chcete vybrať konfiguračný súbor, ktorý ste stiahli.

Zobrazí sa obrazovka **Informácie o súbore**.



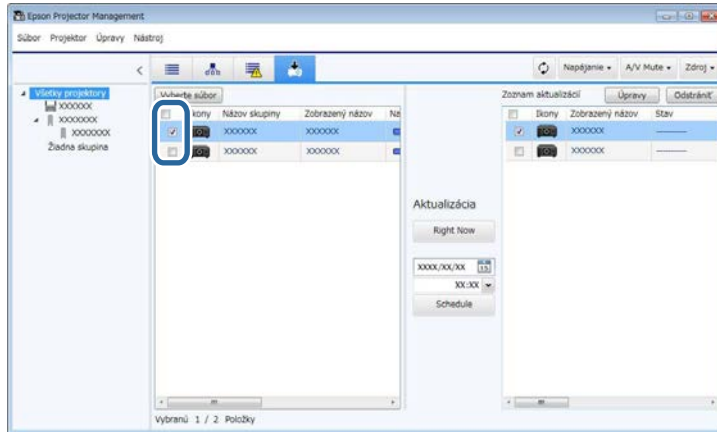
- 3** Potvrďte informácie o súbore a kliknite na možnosť **Zavrieť**.

Projektory, ktoré možno aktualizovať pomocou tohto konfiguračného súboru, sa zobrazujú na ľavom table zobrazenia **Zoznamu aktualizácií**.



Môžete aktualizovať len projektory, ktoré sú rovnaký model a majú rovnakú verziu firmvéru ako projektor, z ktorého ste získali konfiguračný súbor.

- 4** Vyberte projektor, do ktorého chcete kopírovať konfiguračný súbor. Môžete vybrať viac projektorov alebo všetky projektory tak, že začiarknete políčka podľa potreby.



- 5** Vyberte jeden z nasledujúcich spôsobov na kopírovanie nastavení ponuky.
- Kliknutím na možnosť **Right Now** ihneď spustíte kopírovanie nastavení ponuky.
 - Ak chcete naplánovať aktualizáciu, nastavte dátum a čas, kedy chcete kopírovať nastavenia a potom kliknite na možnosť **Schedule**.

Plán aktualizácie sa zobrazí na pravom table zobrazenia **Zoznamu aktualizácií**.



- Ak chcete zmeniť plán kopírovania, vyberte plán na pravom table a kliknite na možnosť **Upraviť**.
- Ak chcete odstrániť plán kopírovania, vyberte plán na pravom table a kliknite na možnosť **Odstrániť**.
- Na pravom table zobrazenia **Zoznamu aktualizácií** môžete zobraziť až 500 plánov. Keď počet plánov prekročí 500, plány sa odstraňujú podľa potreby počínajúc najstarším plánom.
- Ak chcete odstrániť všetky dokončené plány, kliknite pravým tlačidlom myši kamkoľvek na pravom table a vyberte možnosť **Odstrániť staré plány**.

Nastavenia ponuky sa skopírujú v nastavený dátum a čas a LED indikátor na projektore sa rozsvieti. Po dokončení procesu sa projektor vypne a prejde do pohotovostného režimu. Počas kopírovania môžete skontrolovať stav kopírovania ponuky v pravom table zobrazenia **Zoznamu aktualizácií**.



- Počas kopírovania nastavení ponuky nezatvárajte softvér Epson Projector Management.
- Ak sa pokúsite zatvoriť softvér Epson Projector Management počas prebiehajúceho naplánovaného kopírovania, zobrazí sa správa s potvrdením. Naplánované operácie kopírovania sa vykonávajú len počas spustenia softvéru Epson Projector Management.

Používanie ďalších funkcií

Ak chcete používať ďalšie funkcie dostupné v softvéri Epson Projector Management, postupujte podľa pokynov na tomto mieste.

► Súvisiace odkazy

- "Plánovanie udalostí projektora" [str.33](#)
- "Vykonanie nastavení zabezpečenia" [str.35](#)
- "Odosielanie e-mailových oznámení" [str.36](#)
- "Message Broadcasting" [str.37](#)
- "Exportovanie profilu pre softvér Epson iProjection" [str.41](#)
- "Uloženie súborov denníkov projektora" [str.42](#)
- "Aktualizácia zaregistrovaných informácií" [str.43](#)

Naplánovať môžete udalosti, ku ktorým automaticky dôjde v projektore.

Projektor vykonáva nasledujúce operácie v určenom dátume a čase, ktoré ste v pláne nastavili.

- Napájanie/Zapnutie/Vypnutie
- A/V Mute
- Prepínanie vstupných zdrojov
- Message Broadcasting
- Automat. nastavenie (Dostupné len pre projektory, ktoré podporujú funkcie **Kalibrácia farieb**, **Párovanie obrazovky**, **Kalibrácia svetla** alebo **Režim obnovenia**.)

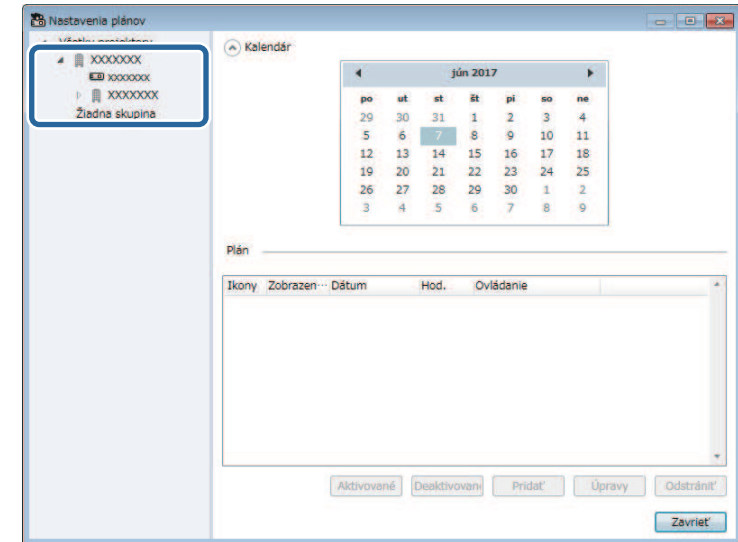
Aby sa uskutočnili naplánované udalosti, tiež musíte mať v počítači v naplánovanom čase spustený softvér Epson Projector Management.



Na tejto obrazovke nemožno naplánovať aktualizáciu firmvéru. Naplánujte ju v zobrazení **Zoznamu aktualizácií**.

- 1** Na paneli s ponukami vyberte možnosť **Nástroj** a potom vyberte **Plán** > **Nastavenia plánov**.

- 2** Vyberte projektory alebo skupiny, pre ktoré chcete naplánovať udalosť.



- 3** Vyberte možnosť **Pridať**.

- 4** Vyberte dátum a čas pre plánovanú udalosť a potom vyberte operáciu, ktorá sa má vykonať.



- Ak plánujete udalosť, ktorá si vyžaduje, aby bol projektor zapnutý, projektor sa zapne automaticky, aj keď nezádate udalosť zapnutia.
- Pred aktivovaním funkcie **Automat. nastavenie** ponechajte premietaný obraz stále jasný bez blikania. Pred udalosťou **Automat. nastavenie** zvolte udalosť napájania, aby premietaný obraz zostal stále jasný.
- Pred použitím funkcie **Automat. nastavenie** zapite všetky projektory. Vo všetkých projektoroch, v ktorých chcete používať funkciu **Automat. nastavenie** musíte zvoliť udalosť napájania.

- 5** Výberom **V redu** uložíte nastavenia.

Plán udalosti je uložený.



- Ak chcete plán udalosti upraviť, vyberte udalosť na obrazovke **Nastavenia plánov** a vyberte **Úpravy**.
- Ak chcete odstrániť naplánovanú udalosť, vyberte udalosť na obrazovke **Nastavenia plánov** a vyberte **Odstrániť**.
- Ak chcete aktivovať alebo deaktivovať naplánovanú udalosť bez toho, aby ste naplánovanú udalosť odstránili zo zoznamu, vyberte udalosť na obrazovke **Nastavenia plánov** a potom vyberte **Aktivované/Deaktivované**.
- Ak chcete aktivovať alebo deaktivovať všetky naplánované udalosti, vyberte na paneli s ponukami možnosť **Nástroj**, vyberte **Plán** a potom vyberte **Povoliť plán/Deaktivovať plán**.

» Súvisiace odkazy

- "Vlastnosti projektora - Plán" [str.55](#)
- "Aktualizácia firmvéru a kopírovanie nastavení ponuky" [str.24](#)

Zabezpečenie softvéru Epson Projector Management môžete zlepšiť obmedzením prístupu k aplikácii a zabránením vykonávania zmien nastavení inými osobami.

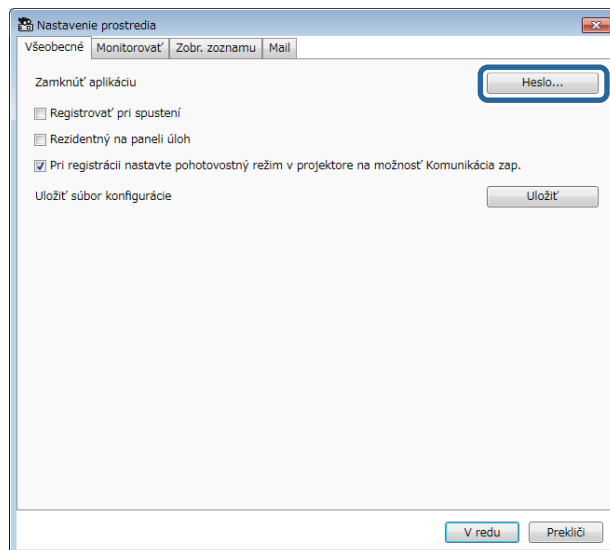
► Súvisiace odkazy

- "Nastavenie hesla" [str.35](#)
- "Obmedzenie používania aplikácie" [str.35](#)

Nastavenie hesla

Môžete nastaviť heslo, ktoré sa musí zadávať pri spustení aplikácie alebo po aktivovaní funkcie zamknutia aplikácie.

- 1** Na paneli s ponukami vyberte možnosť **Nástroj** a potom vyberte **Nastavenie prostredia**.
- 2** Vyberte kartu **Všeobecné**.
- 3** Vyberte **Heslo**.



- 4** Vykonajte niektorý z nasledovných krokov.
 - Vytvorenie hesla po prvýkrát: pole **Staré heslo** nechajte prázdne.
 - Zmena starého hesla: do poľa **Staré heslo** zadajte existujúce heslo.
- 5** Do poľa **Nové heslo** zadajte nové heslo. Heslo môže mať najviac 16 alfanumerických znakov.
- 6** Do poľa **Nové heslo (potvrdenie)** zadajte znova rovnaké heslo.
- 7** Kliknite na tlačidlo **V redu**.

Heslo sa uložilo.

Obmedzenie používania aplikácie

Funkcie aplikácie môžete zamknúť, takže tretie strany k nim nebudú môcť získať prístup.



Keď máte nastavené heslo, musíte ho zadať, aby ste uvoľnili zamknutie aplikácie. Používanie hesla zlepšiť zabezpečenie aplikácie.

Otvorte ponuku **Nástroj** a potom vyberte **Zamknúť aplikáciu**.

Aplikácia je zamknutá a nie sú k dispozícii žiadne operácie okrem otvorenia a zatvorenia aplikácie a deaktivácie zamknutia aplikácie.

Ak chcete aplikáciu odomknúť, otvorte ponuku **Nástroj** a potom vyberte **Odomknúť aplikáciu**. Ak nebolo nastavené žiadne heslo, môžete tieto polia nechať prázdne a len kliknite na **V redu** v okne na zadanie hesla.

Softvér môžete nakonfigurovať tak, aby vám odoslal e-mailové oznámenie, ak sa vyskytne problém s projektorom alebo softvér zistí, že bol zaregistrovaný projektor vymenený za iný. Softvér vám tiež môže odoslať e-mailové oznámenie, keď sa projektor vráti do normálneho stavu.

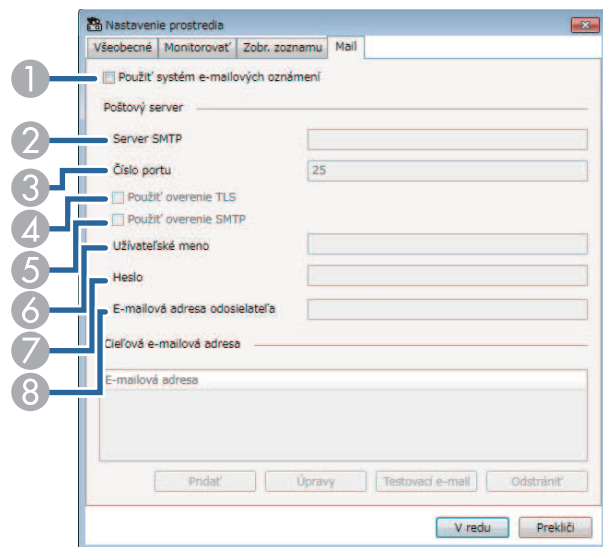


- Ak kritický problém spôsobí vypnutie projektoru, nebudete môcť prijímať upozornenia prostredníctvom e-mailu.
- Typ problémov uvedených v e-mailovom oznámení sa líši v závislosti od projektoru.

1 Na paneli s ponukami vyberte možnosť **Nástroj** a potom vyberte **Nastavenie prostredia**.

2 Vyberte kartu **Mail**.

3 Vyberte akékoľvek potrebné nastavenia.



1 Vyberte, ak chcete aktivovať e-mailové oznámenia a umožniť zadávanie potrebných informácií.

- 2** Zadajte názov servera SMTP alebo IP adresu servera SMTP projektora.
- 3** Zvoľte číslo pre číslo portu servera SMTP od 1 do 65535. Predvolená hodnota je 25.
- 4** Vyberte, ak chcete aktivovať overenie TLS.
- 5** Vyberte, ak chcete aktivovať overenie SMTP.
- 6** Zadajte užívateľské meno na overenie SMTP.
- 7** Zadajte heslo na overenie SMTP.
- 8** Zadajte e-mailovú adresu, ktorá sa má identifikovať ako odosielateľ. Môžete zadať až 512 alfanumerických znakov.

4 Vyberte **Pridať**, vyberte e-mailové adresy príjemcov a potom vyberte typ e-mailových oznámení, ktoré majú prijímať.

5 Vyberte **V redu**.

Zobrazí sa obrazovka **Nastavenie prostredia**. Ak chcete pridať e-mailové adresy príjemcov, zopakujte kroky č. 4 až 5. Môžete zaregistrovať maximálne 10 e-mailových adries.

6 Kliknite na možnosť **Testovací e-mail**.

Ak nedostanete testovací e-mail, skontrolujte presnosť všetkých nastavení na karte **Mail**.

7 Výberom **V redu** uložíte nastavenia.

» Súvisiace odkazy

- "Riešenia, keď nemožno prijímať upozornenia prostredníctvom e-mailov" [str.47](#)
- "Nastavenie prostredia - Mail" [str.60](#)

Môžete distribuovať obrázky alebo textové správy do viacerých projektorov tak, aby sa na nich zobrazovali naraz. Informácie môžete distribuovať okamžite alebo v konkrétnom dátume a čase pomocou funkcie Plán.



- Uistite sa, že rozlíšenie obrazového súboru je medzi 50 × 50 a 1 920 × 1 200 pixelov.
- Uistite sa, že text má maximálne 1 024 znakov.

Upozornenie

Na funkciu Message Broadcasting sa nesmiete spoliehať pre prípad odosielania naliehavých správ v stave núdze. Namiesto toho použite pre núdzové oznámenia iné spôsoby. Spoločnosť Epson nezaručuje rýchlosť, spoľahlivosť ani presnosť správ odosielaných pomocou tejto funkcie a spoločnosť Epson tiež nezodpovedá za akúkoľvek stratu, poškodenie ani zranenie vyplývajúce z používania tejto funkcie.

» Súvisiace odkazy

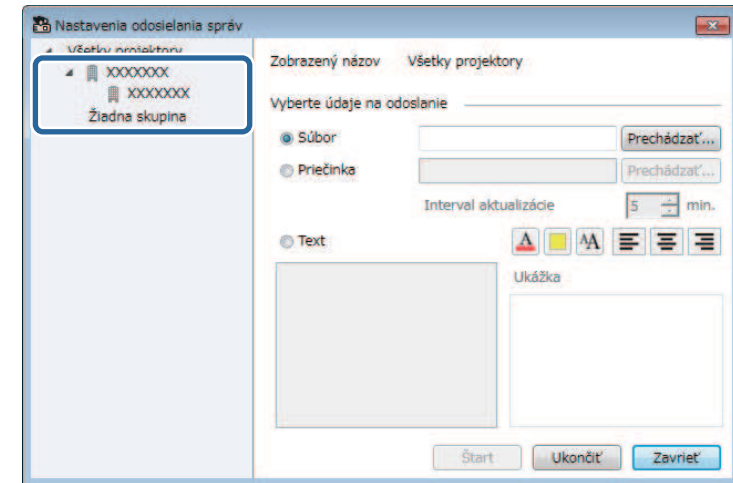
- "Okamžité vysielania správy" [str.37](#)
- "Vysielanie správy v konkrétnom dátume a čase" [str.38](#)

Okamžité vysielania správy

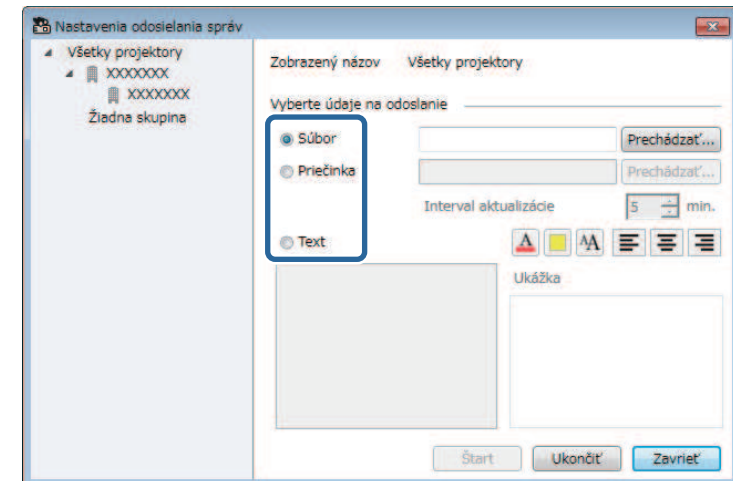
Obrázky alebo textové správy môžete distribuovať do viacerých projektorov tak, aby sa na nich zobrazovali naraz okamžite.

- 1** Na paneli s ponukami vyberte možnosť **Nástroj** a potom vyberte **Message Broadcasting**.

- 2** Vyberte projektor alebo skupinu, ktoré majú prijať distribuovanú správu.



- 3** Vyberte typ informácie na distribúciu.



- Ak chcete distribuovať jeden súbor JPEG, vyberte **Súbor**.

- Ak chcete distribuovať všetky súbory JPEG z konkrétneho priečinka, vyberte **Priečinka**.
- Ak chcete distribuovať textovú správu, vyberte **Text**.

4 Vyberte potrebné nastavenia.

- Po výbere položky **Súbor** vyberte možnosť **Prechádzať**, aby ste určili súbor na distribúciu.
- Po výbere položky **Priečinka** vyberte možnosť **Prechádzať**, aby ste určili priečinok, ktorý obsahuje súbory na distribúciu. Nastavenie položky **Interval aktualizácie** na automatické prepínanie zobrazenia z jedného obrazu na ďalší nastavte od 1 do 30 minút.
- Po výbere možnosti **Text** zadajte správu do textového poľa a vyberte ktorékoľvek z dostupných nastavení štýlu.

5 Vyberte možnosť **Štart**.

Obrazy alebo textová správa, ktoré ste určili, sa premietajú vybranými projektormi alebo skupinami.



Projektor okamžite zastaví premietanie z iných projektorov a prepne na distribuovaný obsah.

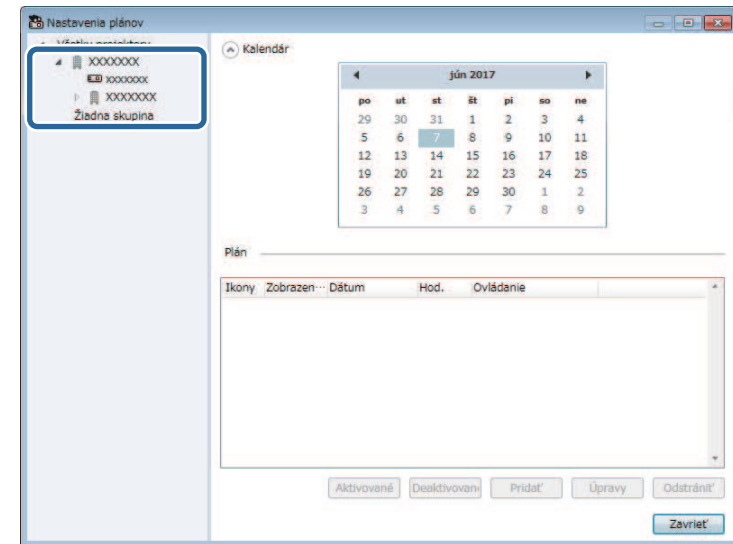
6 Ak chcete zastaviť zobrazovanie distribuovaného obrazu alebo správy, vyberte možnosť **Ukončiť**.

Vysielanie správy v konkrétnom dátume a čase

Obrazy alebo textové správy môžete distribuovať do viacerých projektorov tak, aby sa na nich zobrazovali naraz v konkrétnom dátume a čase.

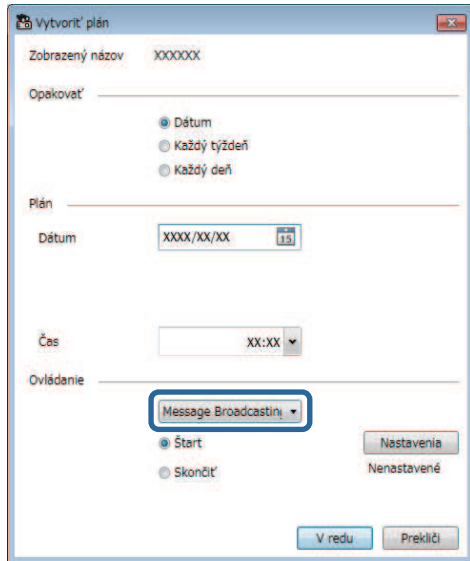
1 Na paneli s ponukami vyberte možnosť **Nástroj** a potom vyberte **Plán** > **Nastavenia plánov**.

2 Vyberte projektor alebo skupinu, ktoré majú prijať distribuovanú správu.



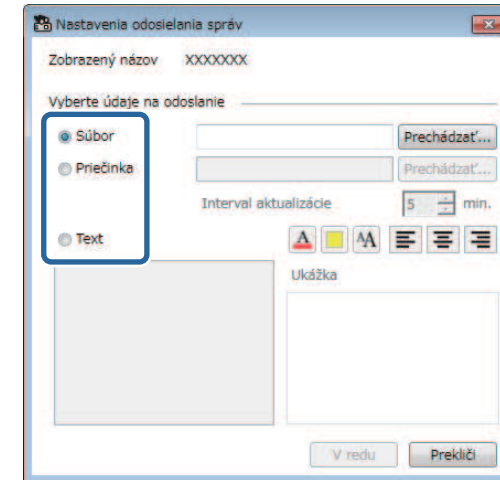
3 Vyberte možnosť **Pridať**.

- 4** Vyberte dátum a čas vysielania správy a potom vyberte z položky **Ovládanie** možnosť **Message Broadcasting**.



- 5** Vyberte **Štart** a potom vyberte **Nastavenia**.

- 6** Vyberte typ informácie na distribúciu.



- Ak chcete distribuovať jeden súbor JPEG, vyberte **Súbor**.
- Ak chcete distribuovať všetky súbory JPEG z konkrétneho priečinka, vyberte **Priečinka**.
- Ak chcete distribuovať textovú správu, vyberte **Text**.

- 7** Vyberte potrebné nastavenia.

- Po výbere položky **Súbor** vyberte možnosť **Prechádzať**, aby ste určili súbor na distribúciu.
- Po výbere položky **Priečinka** vyberte možnosť **Prechádzať**, aby ste určili priečinok, ktorý obsahuje súbory na distribúciu. Nastavenie položky **Interval aktualizácie** na automatické prepínanie zobrazenia z jedného obrazu na ďalší nastavte od 1 do 30 minút.
- Po výbere možnosti **Text** zadajte správu do textového poľa a vyberte ktorékoľvek z dostupných nastavení štýlu.

- 8** Vyberte **V redu**.

- 9** Vyberte **V redu**.

- 10** Dátum a čas ukončenia vysielania správy zadajte zopakovaním krokov 2 až 4.



Ak neurčíte dátum a čas na ukončenie funkcie Message Broadcasting, projektor bude stále premietiť distribuovanú správu.

- 11** Vyberte **Skončiť** a potom vyberte **V redu**.

- 12** Ak chcete uložiť plán a nastavenia odosielania správ, vyberte možnosť **Zavrieť**.

V určenom dátume a čase sa obrázky alebo textová správa, ktoré ste určili, premietajú vybranými projektormi alebo skupinami.

Môžete exportovať informácie o projektore pre skupinu projektorov zaregistrovaných v softvéri Epson Projector Management a importovať ich do softvéru Epson iProjection ako profil.

- 1** Na paneli s ponukami vyberte možnosť **Súbor** a potom vyberte **Exportovať > Profil Epson iProjection**.
- 2** Vyberte skupinu projektorov, ktorú chcete exportovať.
- 3** Výberom tlačidla **OK** uložíte súbor .mplist.



- Podrobnosti o importovaní informácií o projektore do Epson iProjection nájdete v *Návode na používanie programu Epson iProjection (Windows/Mac)*.
- Možno nebude možné importovať profil správne v závislosti od registrovaného stavu exportovaných projektorov.

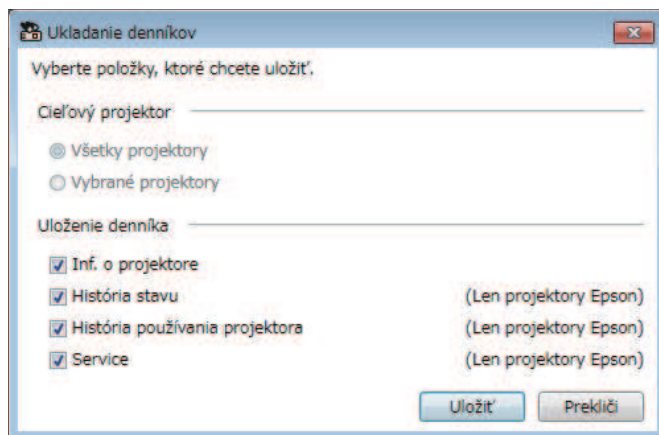
Môžete uložiť vybrané informácie, ako napríklad používanie projektora a histórie chýb, do súboru denníka v priečinku podľa svojho výberu. (K dispozícii len pre projektory Epson.) Súbor denníka sa uloží ako samostatný súbor zip.



- Informácie denníkov sa získavajú len počas spustenia softvéru Epson Projector Management.
- Softvér Epson Projector Management ukladá informácie denníkov za posledné tri mesiace v rámci predvoleného nastavenia. Dobu ukladania denníkov môžete zmeniť v položke **Ukladanie denníkov** na karte **Monitorovať** na obrazovke **Nastavenie prostredia**.
- Typ uložených denníkov prostredníctvom softvéru Epson Projector Management sa líši v závislosti od modelov projektorov.

1 Na paneli s ponukami vyberte možnosť **Súbor** a potom vyberte **Ukladanie denníkov**.

Zobrazí sa obrazovka **Ukladanie denníkov**.



2 Vyberte cieľový projektor.

- Výberom položky **Všetky projektory** zahrniete všetky zaregistrované projektory.

- Výberom položky **Vybrané projektory** zahrniete len vybrané projektory.

3 Vyberte typ informácie, ktorú chcete uložiť do súboru denníka a potom vyberte **Uložiť**.

4 Určíte výstupný priečinok a názov súboru, potom vyberte **Uložiť**. V určenom priečinku sa vytvorí súbor zip.

Pri výmene zaregistrovaného projektora ho softvér automaticky zistí a zobrazí hlásenie. Po zobrazení hlásenia môžete aktualizovať zaregistrované informácie.



Všetky udalosti plánu spojené s vymeneným projektorom sú stále aktívované.

- 1** Na hlavnej obrazovke aplikácie Epson Projector Management vyberte vymenený projektor. Môžete vybrať viac projektorov alebo všetky projektory tak, že začiarknete políčka podľa potreby.
- 2** Pravým tlačidlom myši kliknite na ktorýkoľvek vybraný projektor v zozname a potom vyberte možnosť **Spracovať vymenený projektor**. Zobrazí sa výzva s otázkou, či chcete pred výmenou projektora uložiť údaje histórie. Ak na analýzu budete používať údaje z histórie, vyberte **Áno**. Ak nie, odporúčame vybrať **Nie**.

Ak ste povolili e-mailové oznámenia, po dokončení aktualizácie dostanete e-mail s potvrdením.

Riešenie problémov

Riešenia problémov, ktoré sa môžu vyskytnúť pri používaní softvéru Epson Projector Management, si pozrite v nasledujúcich častiach.

► Súvisiace odkazy

- "Riešenie problémov s pripojením k sieti" [str.45](#)
- "Riešenie problémov s monitorovaním alebo ovládaním" [str.47](#)
- "Riešenie problémov s aktualizáciou firmvéru" [str.48](#)

Tieto riešenia vyskúšajte v závislosti od vášho sieťového prostredia.

» Súvisiace odkazy

- "Riešenia, keď nemožno nájsť projektory (pripojené káblom)" [str.45](#)
- "Riešenia, keď nemožno nájsť projektory (pripojené bezdrôtovo)" [str.45](#)

Riešenia, keď nemožno nájsť projektory (pripojené káblom)

Keď v sieti nemôžete nájsť projektor využívajúci káblové pripojenie, vyskúšajte nasledujúce riešenia. Ak sa vám problém nepodarí vyriešiť, obráťte sa na správcu siete.

- Pevne pripojte sieťový kábel.



- Používajte komerčne dostupný kábel 100BASE-TX alebo 10BASE-T LAN.
- Aby sa zabránilo poruchám, použite tienový kábel LAN kategórie 5 alebo vyššej.

- Skontrolujte sieťové nastavenia projektora.
 - **DHCP** nastavte na **Vypnuté**. Keď je server **DHCP** nastavený na hodnotu **Zapnuté** a nenašiel sa dostupný server DHCP, môže trvať istý čas, kým sa prepne do pohotovostného režimu LAN.
 - Pre projektor správne nastavte adresu IP, masku podsiete a adresu brány.
 - Zatvorte ponuku sieťových nastavení v projektore.
- Skontrolujte sieťové nastavenia počítača.
 - V počítači aktivujte nastavenia LAN.
 - Vypnite bránu firewall. Ak ju nechcete vypnúť, bránu firewall zaregistrujte ako výnimku. Na otvorenie portu vykonajte nevyhnutné nastavenia. Tento softvér používa porty „56181“ (TCP).

» Súvisiace odkazy

- "Nastavenie projektora pri pripojení prostredníctvom káblovej siete LAN" [str.11](#)

Riešenia, keď nemožno nájsť projektory (pripojené bezdrôtovo)

Keď v sieti nemôžete nájsť projektor využívajúci bezdrôtové pripojenie, vyskúšajte nasledujúce riešenia. Ak sa vám problém nepodarí vyriešiť, obráťte sa na správcu siete.

- Skontrolujte stav externých zariadení používaných na pripojenie k sieti alebo prostredie, v ktorom sú umiestnené sieťové zariadenia a projektor.
 - Modul bezdrôtovej siete LAN pripojte v prípade potreby k projektoru pevne. Podrobnosti nájdete v dokumente *Používateľská príručka*.
 - Skontrolujte, či sa medzi prístupovým bodom a počítačom alebo projektorom nenachádzajú prekážky a zmeňte ich polohu na zlepšenie komunikácie. Podmienky v budovách niekedy znemožňujú, aby bol projektor nájdený pri vyhľadávaní.
 - Uistite sa, že prístupový bod, počítač alebo projektor nie sú od seba príliš ďaleko. Priblížte ich k sebe a skúste znova pripojiť.
 - Skontrolujte možné rušenie z ostatných zariadení, ako sú napríklad zariadenia Bluetooth alebo mikrovlnná rúra. Rušiacie zariadenie premiestnite ďalej alebo rozšírte bezdrôtové pásmo.
 - Intenzitu rádiových vln pre sieťové zariadenia nastavte na maximum.
 - Pre prístupový bod správne nastavte IP adresu, masku podsiete a adresu brány.
 - Uistite sa, že systém bezdrôtovej siete LAN prístupového bodu podporuje systém bezdrôtovej siete LAN v projektore.
- Skontrolujte sieťové nastavenia projektora.
 - Nastavte **Režim pripojenia** na **Rozšírený**.
 - Pre počítač, prístupový bod a projektor nastavte rovnaký identifikátor SSID.
 - **DHCP** nastavte na **Vypnuté**. Keď je server **DHCP** nastavený na hodnotu **Zapnuté** a nenašiel sa dostupný server DHCP, môže trvať istý čas, kým sa prepne do pohotovostného režimu LAN.
 - Pre projektor správne nastavte adresu IP, masku podsiete a adresu brány.
 - V prípade potreby zapnite nastavenie bezdrôtovej siete LAN.
 - Nastavenie systému bezdrôtovej siete LAN musí spĺňať štandardy podporované prístupovým bodom.

- Ak povolíte nastavenie zabezpečenia, rovnaké heslo nastavte pre prístupový bod, počítač a projektor.
- Zatvorte ponuku sieťových nastavení v projektore.
- Skontrolujte sieťové nastavenia počítača.
 - Uistite sa, že používate počítač, ktorý sa môže pripojiť k bezdrôtovej sieti LAN.
 - V počítači aktivujte nastavenie bezdrôtovej siete LAN alebo AirPort.
 - Pripojte k rovnakému prístupovému bodu, ku ktorému je pripojený projektor.
 - Vypnite bránu firewall. Ak ju nechcete vypnúť, bránu firewall zaregistrujte ako výnimku. Na otvorenie portu vykonajte nevyhnutné nastavenia. Tento softvér používa porty „56181“ (TCP).
- Skontrolujte, či žiadne nastavenia prístupového bodu neblokujú pripojenie k projektoru, ako napríklad obmedzenia MAC adresy alebo obmedzenia portov.

» Súvisiace odkazy

- "Nastavenie projektora pri pripojení prostredníctvom bezdrôtovej siete LAN" [str.11](#)

Tieto riešenia vyskúšajte v závislosti od vašej situácie.

► Súvisiace odkazy

- "Riešenia v prípade, že nemožno monitorovať alebo ovládať projektor" [str.47](#)
- "Riešenia, keď nemožno prijímať upozornenia prostredníctvom e-mailov" [str.47](#)
- "Riešenia v prípade, keď nemožno vysílať správu" [str.47](#)

Riešenia v prípade, že nemožno monitorovať alebo ovládať projektor

Tieto riešenia vyskúšajte v prípade, že nemožno monitorovať alebo ovládať projektory.

- Uistite sa, že projektor je zapnutý a správne pripojený k sieti.
- Ak v ponuke projektora nastavíte **Pohotovostný režim** na **Komunikácia zap.**, budete môcť monitorovať projektory aj vtedy, keď sú v pohotovostnom režime. V prípade potreby vyberte aj správne nastavenie položky **Port**.
- Uistite sa, že projektor, ktorý chcete monitorovať alebo ovládať, je zaregistrovaný v softvéri Epson Projector Management.
- Vypnite nastavenia DHCP projektora. Ak budú nastavenia DHCP zapnuté, IP adresa projektora sa bude meniť automaticky a softvér Epson Projector Management nemusí byť schopný vyhľadať zaregistrovaný projektor.
- Po obnovení nastavení zo záložného súboru extrahujte súbor zip a skopírujte extrahované súbory do nasledujúceho adresára.
C:\ProgramData\SEIKO EPSON CORPORATION\Epson Projector Management
- Ak budete musieť preinštalovať softvér, ale nemáte záložný súbor, odstráňte súbor uložený v nasledujúcom adresári a preinštalujte softvér:
C:\ProgramData\SEIKO EPSON CORPORATION\Epson Projector Management

► Súvisiace odkazy

- "Nastavenie prostredia - Všeobecné" [str.58](#)
- "Monitorovanie a ovládanie projektorov" [str.17](#)

Riešenia, keď nemožno prijímať upozornenia prostredníctvom e-mailov

Ak neprijímate e-maily s upozornením na problémy s projektorom cez sieť, vyskúšajte nasledovné riešenia:

- Uistite sa, že projektor je zapnutý a správne pripojený k sieti. (Ak kritický problém spôsobí vypnutie projektora, nebudete môcť prijímať upozornenia prostredníctvom e-mailu.)
- Ak v ponuke projektora nastavíte **Pohotovostný režim** na **Komunikácia zap.**, budete môcť monitorovať projektory aj vtedy, keď sú v pohotovostnom režime. V prípade potreby vyberte aj správne nastavenie položky **Port**.
- Uistite sa, že elektrická zásuvka alebo zdroj napájania správne fungujú.
- Na obrazovke **Nastavenie prostredia** vyberte na karte **Mail** položku **Testovací e-mail**. Ak nedostanete testovací e-mail, skontrolujte presnosť všetkých nastavení na karte **Mail**.

► Súvisiace odkazy

- "Nastavenie prostredia - Mail" [str.60](#)

Riešenia v prípade, keď nemožno vysílať správu

Ak funkcia Message broadcasting nefunguje, vyskúšajte nasledujúce riešenia.

- Uistite sa, že projektor je zapnutý a správne pripojený k sieti.
- Ak v ponuke projektora nastavíte **Pohotovostný režim** na **Komunikácia zap.**, budete môcť monitorovať projektory aj vtedy, keď sú v pohotovostnom režime. V prípade potreby vyberte aj správne nastavenie položky **Port**.
- V nastaveniach brány firewall otvorte port UDP, aby ste umožnili funkciu Message Broadcasting komunikáciu cez požadovaný port. Pokyny nájdete v dokumentácii k bráne firewall.
- Keď stlačíte tlačidlo [Esc] na ovládacom paneli alebo diaľkovom ovládači projektora, aby ste zastavili funkciu Message Broadcasting, bude táto funkcia deaktivovaná. Ak chcete správy znova distribuovať, reštartujte projektor.

Tieto riešenia vyskúšajte v závislosti od vašej situácie.

► Súvisiace odkazy

- "Riešenia v prípade, že nemožno aktualizovať firmvér alebo kopírovať nastavenia z ponuky" [str.48](#)

- Keď sa objaví Upozornenie zabezpečenia systému Windows a požiada vás o potvrdenie nastavenia brány Firewall počas vyhľadávania projektorov, povoľte prístup k softvéru Epson Projector Management.

Riešenia v prípade, že nemožno aktualizovať firmvér alebo kopírovať nastavenia z ponuky

- Skontrolujte, či je počítač pripojený k sieti.
- Na karte **Monitorovať** na obrazovke **Nastavenie prostredia** vyberte možnosť **Umožniť prijímať informácie o aktualizáciách firmvéru**.
- Skontrolujte, či bol softvér Epson Projector Management spustený v plánovanom čase aktualizácie.
- Ak je **Pohotovostný režim** projektora nastavený na možnosť **Komunikácia vyp.** a projektor je vypnutý, firmvér nemožno aktualizovať a nastavenia ponuky nemožno skopírovať. Zmeňte **Pohotovostný režim** na **Komunikácia zap.**
- Firmvér alebo konfiguračný súbor môže byť poškodený. Stiahnite si firmvér alebo znova skopírujte nastavenia ponuky a potom skúste znova aktualizovať alebo kopírovať.
- Ak sa aktualizácia nevykoná v určenom čase, skontrolujte, či plán nebol zrušený. Zrušené plány zostávajú v pravom table zobrazenia **Zoznamu aktualizácií** a ich stav je uvedený ako **Dokončiť**.
- Ak sa sieťové nastavenia zmenia po zaregistrovaní projektora v softvéri Epson Projector Management, firmvér nemožno aktualizovať a nastavenia ponuky nemožno kopírovať, pretože informácie o zaregistrovaných projektoroch v aplikácii a aktuálne nastavenia projektora sa líšia. Kliknutím na položku **Obnoviť** v zobrazení **Zoznamu aktualizácií** aktualizujete informácie o projektore.
- Ak nemožno aktualizovať firmvér alebo kopírovať nastavenia ponuky v sieti DHCP, deaktivujte DHCP a skúste aktualizovať alebo kopírovať s použitím pevnej IP adresy.

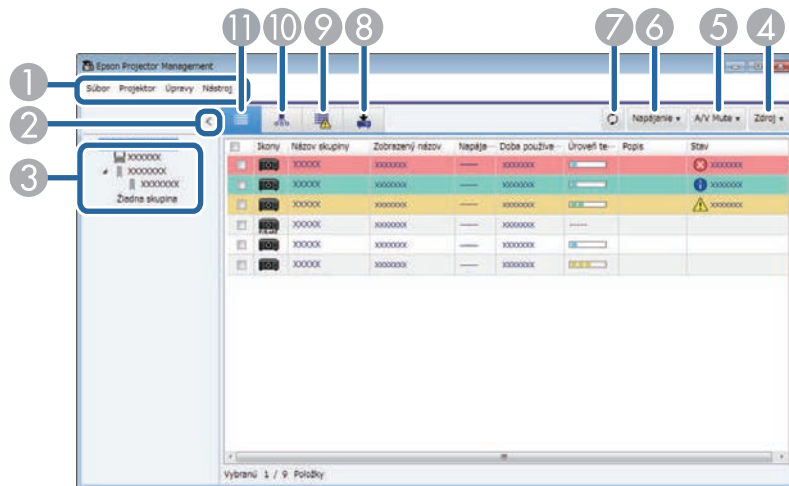
Prehľad obrazovky

V týchto častiach nájdete viac informácií o obrazovkách Epson Projector Management.





► Súvisiace odkazy

- "Hlavná obrazovka aplikácie Epson Projector Management" [str.50](#)
- "Obrazovka vlastností projektora" [str.53](#)
- "Obrazovka nastavenia prostredia" [str.58](#)

Po spustení softvéru Epson Projector Management sa zobrazí hlavná obrazovka.



1	Ponuka Súbor	<ul style="list-style-type: none"> • Ukladanie denníkov: slúži na výber nastavení súboru denníka. • Exportovať: slúži na export informácií o projektore zaregistrovaných v softvéri Epson Projector Management, aby ste ich mohli importovať do softvéru Epson iProjection. • Informácie o verzii: zobrazuje informácie o verzii aplikácie. • Skončiť: slúži na zatvorenie aplikácie.
	Ponuka Projektor	<ul style="list-style-type: none"> • Registrácia projektora: vyhľadáva a registruje nové projektory. • Registrácia skupiny: slúži na vytvorenie novej skupiny projektorov.

	Ponuka Úpravy	<ul style="list-style-type: none"> • Vlastnosti: zobrazuje obrazovku Vlastností projektora. • Monitorovanie aktivované/Monitorovanie deaktivované: aktivuje alebo deaktivuje monitorovanie. • Odstrániť: slúži na odstránenie vybraných projektorov zo zoznamu.
	Ponuka Nástroj	<ul style="list-style-type: none"> • Zamknúť aplikáciu/Odomknúť aplikáciu: aktivuje alebo deaktivuje funkciu zamykania aplikácie. • Nastavenie prostredia: zobrazuje obrazovku Nastavenia prostredia. • Plán: slúži na výber nastavení plánu. • Message Broadcasting: slúži na výber nastavení funkcie Message Broadcasting.
2	> < Zobrazit/Skryt	Slúži na rozbalenie alebo zbalenie zoznamu skupín.
3	Zoznam skupín	Zobrazuje položky zaregistrované v skupine v hierarchickom diagrame.
4	Zdroj	Prepína vstupný zdroj projektora. (K dispozícii len pre projektory Epson.)
5	A/V Mute	Zapína alebo vypína funkciu projektora Stlmiť A/V alebo Uzávierka.
6	Napájanie	Zapína alebo vypína napájanie projektora.
7		Aktualizuje informácie o projektore.
8		Zobrazuje zoznam aktualizácií. Môžete spravovať aktualizácie firmvéru projektora a operácie hromadného nastavenia.
9		Zobrazuje zoznam chýb. Môžete skontrolovať zoznam len s projektormi, ktoré sú aktuálne v chybovom alebo varovnom stave.
10		Zobrazuje zobrazenie skupín. Skupinu projektorov môžete skontrolovať v hierarchickom diagrame.

	Zobrazuje zobrazenie zoznamu s podrobnosťami. Stav projektora môžete skontrolovať vo forme zoznamu.
--	---

» Súvisiace odkazy

- "Ikony stavu projektora" [str.51](#)
- "Zobrazenie Zoznamu aktualizácií" [str.51](#)
- "Nastavenie prostredia - Zobr. zoznamu" [str.59](#)

Ikony stavu projektora

Ikony na hlavnej obrazovke aplikácie Epson Projector Management sú popísané v nasledujúcej tabuľke.

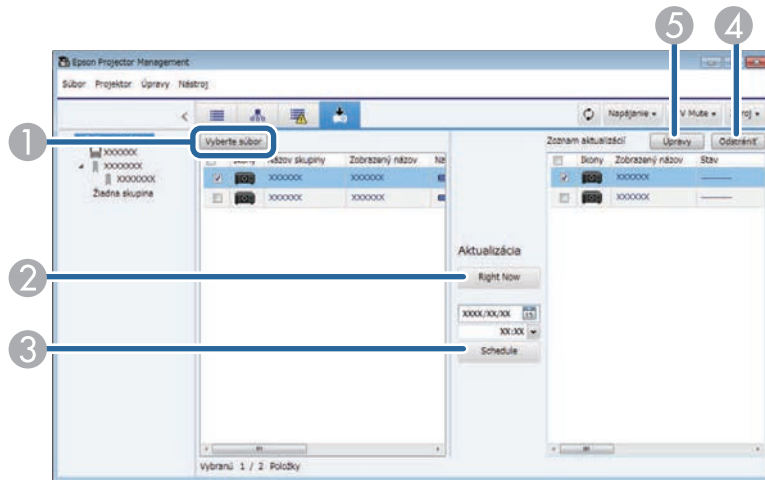
	Skupina je rozbalená.
	Skupina je zbalená.
	Projektor je monitorovaný alebo ovládaný pomocou protokolu PjLink.
	Skupina alebo projektor je v normálnom stave.
	Skupina alebo projektor je vo varovnom stave.
	Skupina alebo projektor je v chybovom stave.
	Skupina alebo projektor si vyžaduje okamžitú pozornosť.
	Skupina alebo projektor je v prevádzke.
	Aktualizujú sa informácie o skupine alebo projektore.
	Monitorovanie je pre túto skupinu alebo projektor deaktivované.

	Napájanie projektora je zapnuté.
	Projektor sa zahrieva.
	Projektor sa chladí.
	Napájanie projektora je vypnuté.
	V projektore sa vyskytol problém a vypol sa.
	Funkcia projektora Stlmiť A/V alebo Uzávierka je zapnutá.
	Projektor je príliš horúci.
	Projektor je prehriaty.
	Úroveň teploty projektora je normálna.
	Softvér nemôže zistiť stav projektora.

Zobrazenie Zoznamu aktualizácií

Keď kliknete na ikonu **Zoznam aktualizácií** na hlavnej obrazovke softvéru Epson Projector Management zobrazí sa zobrazenie **Zoznamu aktualizácií**.

Projektory môžete aktualizovať, aby ste mohli používať najnovší firmvér alebo kopírovať nastavenia ponuky projektora.



1	Vyberte súbor	Slúži na výbery súboru firmvéru alebo konfiguračného súboru s nastaveniami ponuky.
2	Right Now	Slúži na okamžité spustenie aktualizácie firmvéru alebo procesu kopírovania ponuky projektora.
3	Schedule	Slúži na nastavenie dátumu a času spustenia aktualizácie firmvéru alebo procesu kopírovania ponuky projektora.
4	Odstrániť	Slúži na odstránenie plánov aktualizácie.
5	Úpravy	Slúži na upravenie plánu aktualizácie.


Keď vyberiete v ponuke **Úpravy** položku **Vlastnosti**, zobrazí sa obrazovka **Vlastnosti projektora**.

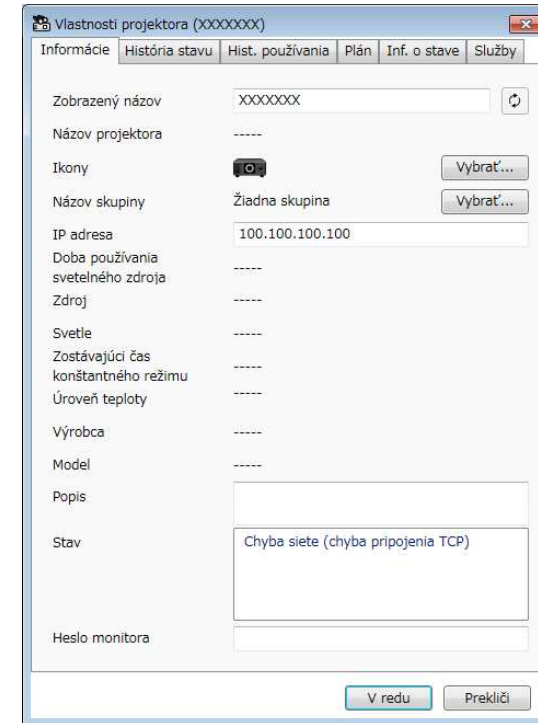
» **Súvisiace odkazy**

- "Vlastnosti projektora - Informácie" [str.53](#)
- "Vlastnosti projektora - História stavu" [str.54](#)
- "Vlastnosti projektora - Hist. používania" [str.55](#)
- "Vlastnosti projektora - Plán" [str.55](#)
- "Vlastnosti projektora - Inf. o stave" [str.56](#)
- "Vlastnosti projektora - Služby" [str.57](#)

Vlastnosti projektora - Informácie

Po výbere karty **Informácie** na obrazovke **Vlastnosti projektora** sa zobrazí nasledujúca obrazovka. Informácie získané z projektora sa líšia v závislosti od modelu projektora. Ak softvér nemôže získať informáciu, zobrazí ji ako „---“.

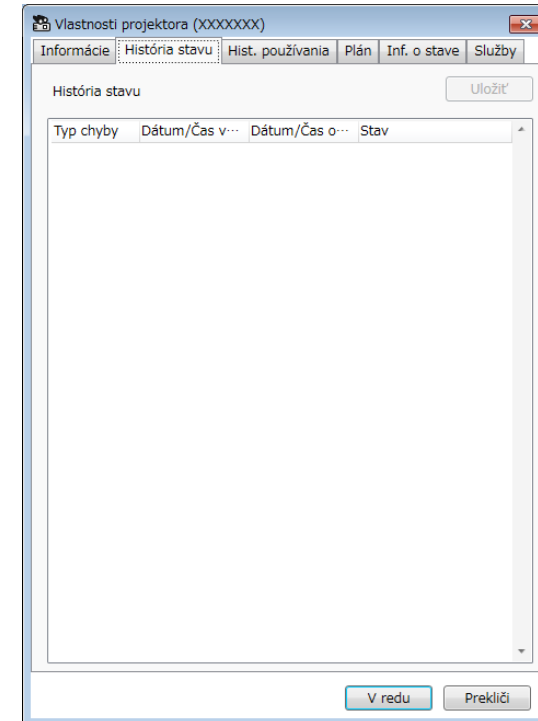
Ak chcete aktualizovať informácie o projektore, zvolte .



Zobrazený názov	Zobrazuje názov používaný v softvéri Epson Projector Management.
Názov projektora	Zobrazuje názov, ktorý bol zaregistrovaný pre projektor.
Ikony	Zobrazuje ikony zaregistrované pre projektor alebo skupinu. Ikony môžete zmeniť pomocou tlačidla Vybrať .
Názov skupiny	Zobrazuje názov skupiny, do ktorej projektor patrí. Skupinu môžete zmeniť pomocou tlačidla Vybrať .
IP adresa	Zobrazuje IP adresu projektora.
Doba používania svetelného zdroja	Zobrazuje počet hodín používania svetelného zdroja.

Zdroj	Zobrazuje aktuálny vstupný zdroj projektora. Keď vyberiete projektor inej značky ako Epson, môžete určiť počet vstupných zdrojov na prepínanie zdrojov.
Svetle	Zobrazuje svetelný zdroj projektora.
Zostávajúci čas konštantného režimu	Zobrazuje zostávajúci čas, počas ktorého môže projektor udržiavať konštantný jas. (Dostupné len pri nastavení položky Konštantný režim na Zapnuté v ponuke nastavenia svetelného zdroja projektora.)
Úroveň teploty	Zobrazuje teplotu projektora v piatich úrovniach.
Výrobca	Zobrazuje výrobcu projektora.
Model	Zobrazuje názov modelu projektora.
Popis	Zobrazuje poznámky o projekte.
Stav	Zobrazuje informácie o chybách projektora. Ak chcete zobrazíť riešenie, prejdite ukazovateľom na informáciu o chybe.
Heslo	Ak zlyhá overenie počítača/projektora a máte nastavené heslo pre projektor, zadajte heslo tu, aby ste mohli získať prístup k nastaveniam projektora.

spustenia softvéru Epson Projector Management. Ak chcete uložiť výstup histórie chýb ako súbor csv, vyberte možnosť **Uložiť**.

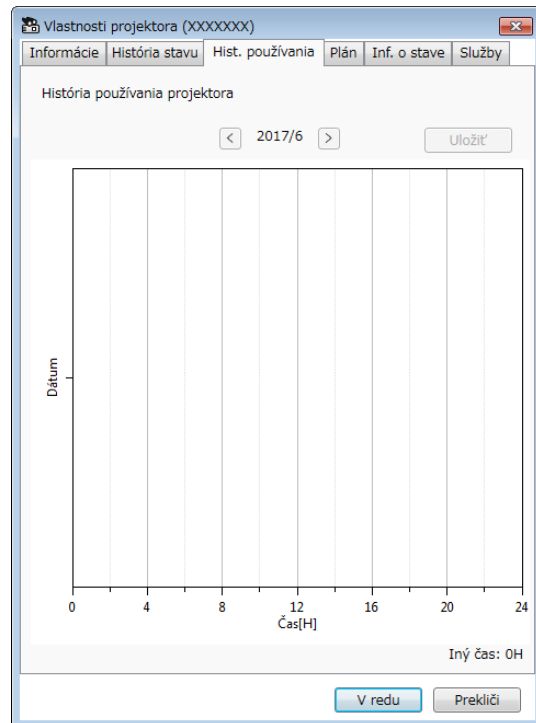


Vlastnosti projektora - História stavu

Po výbere karty **História stavu** na obrazovke **Vlastnosti projektora** sa zobrazí nasledujúca obrazovka. Môžete skontrolovať chyby, ktoré sa vyskytli počas

Vlastnosti projektora - Hist. používania

Po výbere karty **Hist. používania** na obrazovke **Vlastnosti projektora** sa zobrazí nasledujúca obrazovka.



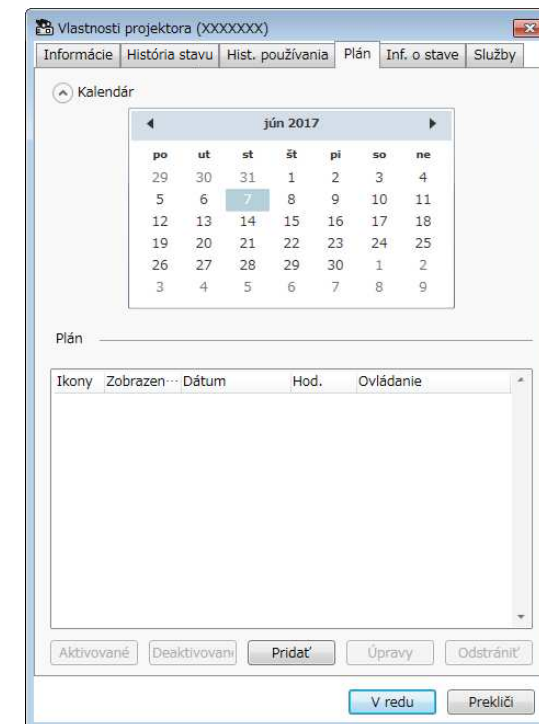
< Predchádzajúci mesiac	Zobrazí graf predchádzajúceho mesiaca.
> Ďalší mesiac	Zobrazí graf ďalšieho mesiaca.
Uložiť	Uloží výstup aktuálne zobrazenej histórie ako súbor csv.
Iný čas	Zobrazí počet hodín, počas ktorých sa projektor používal bez monitorovania softvérom Epson Projector Management.

Vlastnosti projektora - Plán

Po výbere karty **Plán** na obrazovke **Vlastnosti projektora** sa zobrazí nasledujúca obrazovka.



Na tejto obrazovke nemožno naplánovať aktualizáciu firmvéru. Naplánujte ju v zobrazení **Zoznamu aktualizácií**.

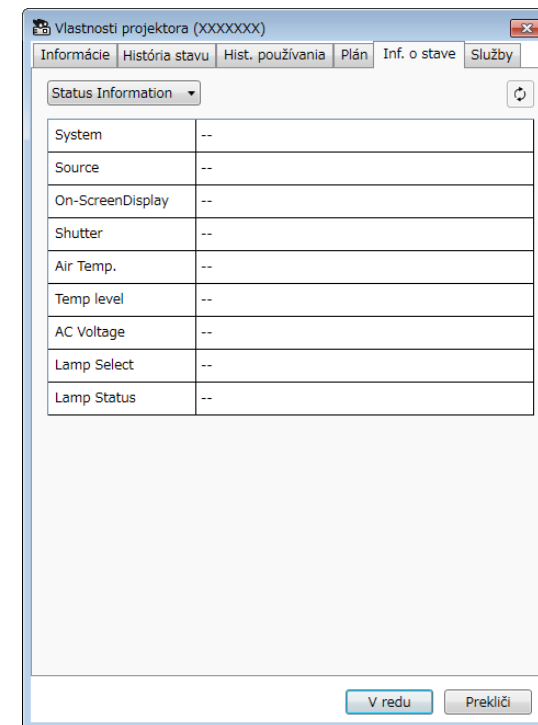


 Zobrazit/Skryt	Zobrazí alebo skryje kalendár.
--------------------	--------------------------------

Kalendár	Dnešný dátum sa zobrazí so zvýrazneným pozadím a bielym textom. Naplánovaný dátum sa zobrazí so zvýrazneným pozadím a čiernym textom. Vyberte ◀, ak sa chcete presunúť na predchádzajúci mesiac alebo rok a vyberte ▶, ak sa chcete presunúť na ďalší mesiac alebo rok.
Plán	<p>Zobrazuje zoznam plánov. Farba riadka sa popisuje nasledovne.</p> <ul style="list-style-type: none"> ◻: Aktivovaný plán ◻: Deaktivovaný plán ◻: Nevybraný plán <div style="border: 1px solid black; padding: 5px; margin-top: 10px;"> <ul style="list-style-type: none"> • Plán môžete duplikovať tak, že kliknete pravým tlačidlom myši na plán a vyberiete Kopírovať a Prilepiť. • Na tomto zozname sa nezobrazujú plány aktualizácie firmvéru. Otvorte zobrazenie Zoznamu aktualizácií, ak si chcete pozrieť plány aktualizácie firmvéru. </div>
Aktivované	Aktivuje vybraný plán.
Deaktivované	Deaktivuje vybraný plán.
Pridať	Vytvorí nový plán.
Úpravy	Slúži na úpravy vybraného plánu.
Odstrániť	Slúži na odstránenie vybraného plánu.

Vlastnosti projektora - Inf. o stave

Po výbere karty **Inf. o stave** na obrazovke **Vlastnosti projektora** sa zobrazí nasledujúca obrazovka. Informácie získané z projektora sa líšia v závislosti od modelu projektora. Ak softvér nemôže získať informáciu, zobrazí ji ako „--“.



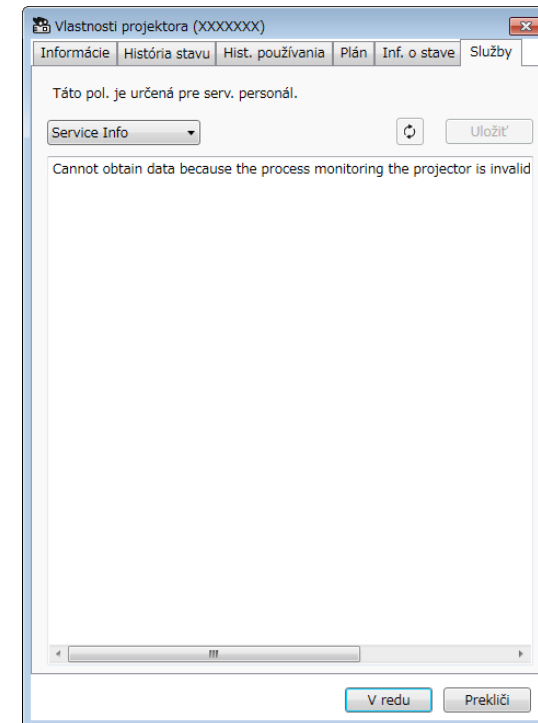
» Súvisiace odkazy

- "Plánovanie udalostí projektora" [str.33](#)
- "Aktualizácia firmvéru a kopírovanie nastavení ponuky" [str.24](#)

XXXXXXXXX Inf. o stave	Prepína zobrazované informácie z nasledujúceho zoznamu. <ul style="list-style-type: none"> • Inf. o stave • Zdroj • Káblová sieť • Bezdrôtová sieť • Údržba • Verzia • Android TV (len príslušné modely)
Aktualizácia	Aktualizuje informácie o stave.

Vlastnosti projektora - Služby

Po výbere karty **Služby** na obrazovke **Vlastnosti projektora** sa zobrazí nasledujúca obrazovka. (Bežne ju používa len oddelenie technickej podpory spoločnosti Epson.)



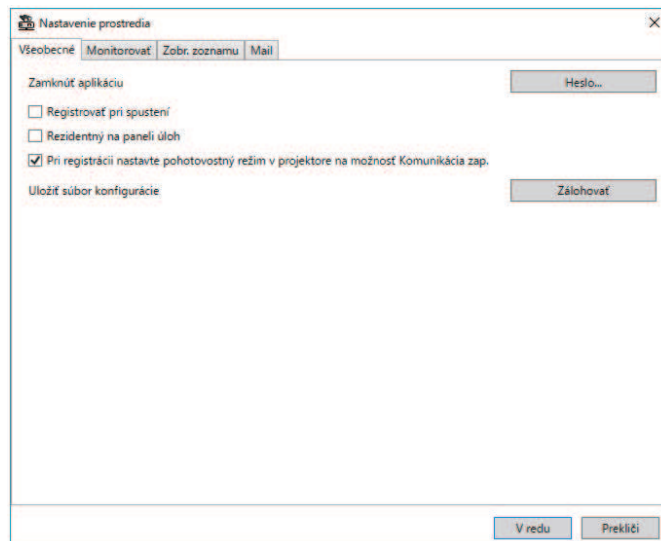
Keď vyberiete v ponuke **Nástroj** položku **Nastavenie prostredia**, zobrazí sa obrazovka **Nastavenia prostredia**.

» **Súvisiace odkazy**

- "Nastavenie prostredia - Všeobecné" [str.58](#)
- "Nastavenie prostredia - Monitorovanie" [str.59](#)
- "Nastavenie prostredia - Zobr. zoznamu" [str.59](#)
- "Nastavenie prostredia - Mail" [str.60](#)

Nastavenie prostredia - Všeobecné

Po výbere karty **Všeobecné** na obrazovke **Nastavenie prostredia** sa zobrazí nasledujúca obrazovka.

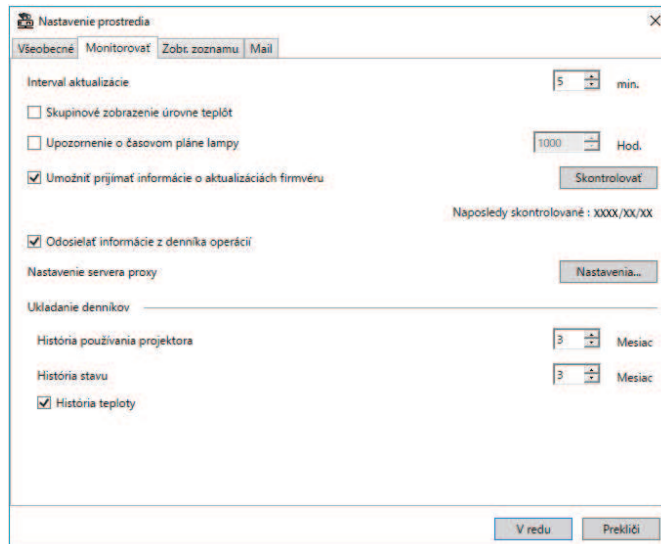


Rezidentný na paneli úloh	<p>Pokračuje v monitorovaní po zatvorení alebo minimalizovaní okna aplikácie Epson Projector Management. Ikony zobrazené na paneli úloh sú zobrazené nižšie.</p> <ul style="list-style-type: none"> • : Normálna prevádzka. • : Vyskytlo sa varovanie alebo chyba.
Pri registrácii nastavte pohotovostný režim v projektore na možnosť Komunikácia zap.	<p>Pri registrácii projektora (len projektory Epson) nastaví v ponuke projektora nastavenie položky Pohotovostný režim na Komunikácia zap.</p>
Uložiť súbor konfigurácie	<p>Po vybratí položky Uložiť vytvorí zálohu konfiguračného súboru. Po obnovení nastavení zo záložného súboru extrahujte súbor zip a skopírujte extrahované súbory do nasledujúceho adresára.</p> <p>C:\ProgramData\SEIKO EPSON CORPORATION\Epson Projector Management</p>

Zamknúť aplikáciu	Slúži na zmenu hesla funkcie zamykania aplikácie po výbere položky Heslo .
Registovať pri spustení	Spustí softvér Epson Projector Management automaticky po spustení počítača.

Nastavenie prostredia - Monitorovanie

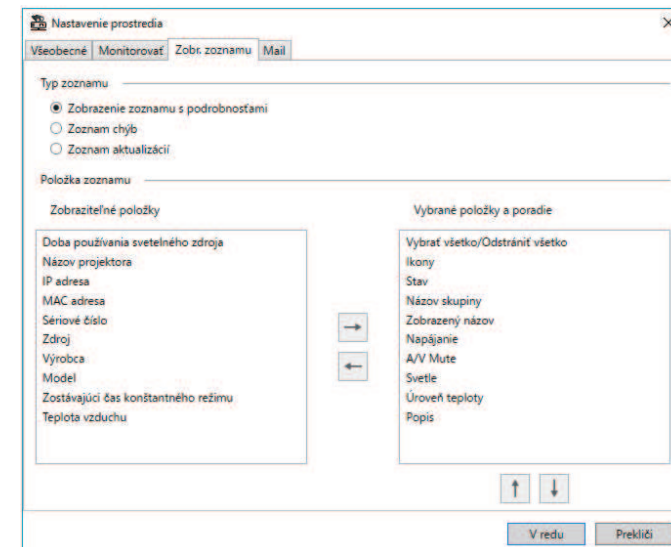
Po výbere karty **Monitorovať** na obrazovke **Nastavenie prostredia** sa zobrazí nasledujúca obrazovka.



Odosielať informácie z denníka operácií	Určuje, či sa majú informácie z denníka projektora odosielať spoločnosti Epson alebo nie.
Nastavenie servera proxy	Vyberte položku Nastavenia , ak chcete nastaviť nastavenie servera proxy. V okne Nastavenie servera proxy vyberte možnosť Použiť server proxy a zadajte informácie servera proxy (Adresa , Číslo portu , Užívateľské meno a Heslo).
Ukladanie denníkov	Slúži na určenie doby, pre ktorú sa má uložiť denník História používania projektora a História stavu od 1 do 99 mesiacov.
História teploty	Vyberte, ak chcete zobraziť graf s informáciami o teplote.

Nastavenie prostredia - Zobr. zoznamu

Po výbere karty **Zobr. zoznamu** na obrazovke **Nastavenie prostredia** sa zobrazí nasledujúca obrazovka.



Interval aktualizácie	Slúži na určenie intervalu aktualizácie informácií o projektore od 1 do 99 minút. Keď monitorujete veľký počet projektorov, zadajte dlhší interval, aby sa aktualizácia mohla počas tejto doby dokončiť.
Skupinové zobrazenie úrovne teplôt	Zobrazuje úroveň teploty projektora v položke Zobrazenie skupín .
Upozornenie o časovom pláne lampy	Určuje, kedy budete prijímať oznámenie o stave projektora na základe počtu hodín, počas ktorých sa svetelný zdroj používal.
Umožniť prijímať informácie o aktualizáciách firmvéru	Vyberte, ak chcete dostávať upozornenia o dostupných aktualizáciách firmvéru. Môžete vybrať možnosť Skontrolovať , ak chcete zobraziť informáciu o tom, či sú aktualizácie firmvéru pre registrované projektory k dispozícii.

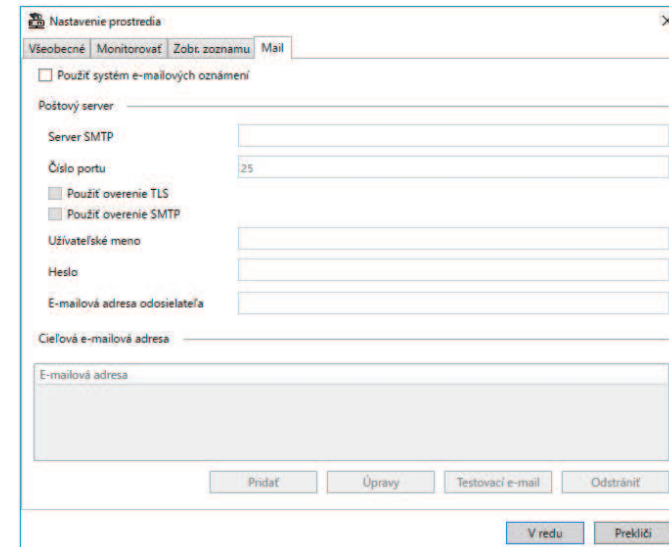
Typ zoznamu	Vyberte typ zoznamu, pre ktorý chcete zmeniť zobrazené položky a poradie: Zobrazenie zoznamu s podrobnosťami , Zoznam chýb alebo Zoznam aktualizácií .
Položka zoznamu	Vyberte položky, ktoré chcete zobraziť alebo odstrániť zo zobrazenia a usporiadajte ich poradie. Zobraziteľné položky sú k dispozícii na pridanie do zoznamu Vybrané položky a poradie . <ul style="list-style-type: none"> →: Zobrazuje položku vybranú v možnosti Zobraziteľné položky. ←: Skryje položku vybranú v možnosti Vybrané položky a poradie. ↑: Presunie položku vybranú v možnosti Vybrané položky a poradie do predchádzajúcej polohy. ↓: Presunie položku vybranú v možnosti Vybrané položky a poradie do nasledujúcej polohy.

» Súvisiace odkazy

- "Monitorovanie projektorov" [str.18](#)

Nastavenie prostredia - Mail

Po výbere karty **Mail** na obrazovke **Nastavenie prostredia** sa zobrazí nasledujúca obrazovka.



Použiť systém e-mailových oznámení	Vyberte, ak chcete odoslať e-mail na prednastavené adresy v prípade zmeny stavu projektoru.
Server SMTP	Zadajte názov servera SMTP alebo IP adresu servera SMTP.
Číslo portu	Zvoľte číslo pre číslo portu servera SMTP od 1 do 65535. Predvolená hodnota je 25.
Použiť overenie TLS	Vyberte, ak chcete aktivovať overenie TLS.
Použiť overenie SMTP	Vyberte, ak chcete aktivovať overenie SMTP.
Užívateľské meno	Zadajte užívateľské meno na overenie SMTP.
Heslo	Zadajte heslo na overenie SMTP.

E-mailová adresa odosielateľa	Zadajte e-mailovú adresu odosielateľa. Môžete zadať až 512 alfanumerických znakov.
Cieľová e-mailová adresa	Zobrazuje e-mailovú adresu príjemcu.
Pridať	Slúži na pridanie e-mailovej adresy nového príjemcu.
Úpravy	Slúži na úpravu e-mailovej adresy vybraného príjemcu.
Testovací e-mail	Odošle testovací e-mail na e-mailové adresy vybraných príjemcov.
Odstrániť	Slúži na odstránenie e-mailovej adresy vybraného príjemcu.

► Súvisiace odkazy

- "Odosielanie e-mailových oznámení" [str.36](#)

Príloha

V týchto častiach sa dozviete viac o softvéri Epson Projector Management.

► Súvisiace odkazy

- "Aktualizácia a odinštalovanie softvéru" [str.63](#)
- "Obmedzenia monitorovania a ovládania PjLink" [str.64](#)
- "Poznámky" [str.65](#)

Pri aktualizovaní alebo odinštalovaní softvéru Epson Projector Management postupujte podľa týchto pokynov.

► Súvisiace odkazy

- "Získanie najnovšej verzie softvéru" [str.63](#)
- "Odinštalovanie softvéru Epson Projector Management (Windows)" [str.63](#)

Získanie najnovšej verzie softvéru

Na webovej stránke spoločnosti môžu byť k dispozícii aktualizácie tohto softvéru a jeho príručka.

Navštívte epson.sn.

Odinštalovanie softvéru Epson Projector Management (Windows)

Ak chcete odinštalovať softvéry Epson Projector Management, postupujte podľa nižšie uvedených pokynov.



Na odinštalovanie softvéru potrebujete oprávnenie správcu.

- 1** Zapnite počítač.
- 2** Uistite sa, že všetky spustené aplikácie sú zatvorené.
- 3** Kliknutím na tlačidlo **Štart** zobrazíte všetky aplikácie.
- 4** Pravým tlačidlom myši kliknite na **Epson Projector Management Ver.X.XX** a potom vyberte možnosť **Odinštalovať**.
- 5** Postupujte podľa pokynov na obrazovke.

Pri monitorovaní alebo ovládaní projektoru pomocou PJLink nie sú k dispozícii nasledujúce funkcie.

- Automatické vyhľadávanie (pre projektory PJLink Class1)
- Tlačidlo Zdroj na hlavnej obrazovke
- Plán
- E-mailové oznámenie
- Message Broadcasting
- Ukladanie denníkov (okrem Inf. o projektore)
- Aktualizácia firmvéru
- Kopírovanie nastavení ponuky
- Zisťovanie výmeny zaregistrovaných projektorov

Z projektorov iných značiek ako Epson nemožno získať nasledujúce informácie.

- Doba používania svetelného zdroja
- Zostávajúci čas konštantného režimu
- Úroveň teploty
- História stavu
- Hist. používania
- Inf. o stave
- Služby
- História teploty

V týchto častiach si pozrite dôležité poznámky týkajúce sa softvéru.

► **Súvisiace odkazy**

- "Poznámka týkajúca sa autorských práv" [str.65](#)
- "Informácie o označeniach" [str.65](#)
- "Všeobecné upozornenie" [str.65](#)
- "Prisúdenie autorského práva" [str.65](#)

Poznámka týkajúca sa autorských práv

Všetky práva vyhradené. Žiadna časť tejto publikácie sa nesmie bez predchádzajúceho písomného súhlasu spoločnosti Seiko Epson Corporation reprodukovat', ukladať do prehľadávacieho systému ani sa nesmie na žiaden účel v žiadnej forme alebo akýmkoľvek spôsobom prenášať – elektronicky, mechanicky, fotokopírovaním, nahrávaním ani inak. Spoločnosť nenesie žiadnu priamu zodpovednosť za použitie informácií, ktoré sa tu nachádzajú. Nezodpovedá ani za prípadné škody vyplývajúce z použitia týchto informácií.

Spoločnosť Seiko Epson Corporation ani jej pridružené spoločnosti nie sú voči spotrebiteľovi tohto produktu alebo iným osobám zodpovedné za škody, straty, náklady a výdavky spôsobené spotrebiteľom alebo inou osobou v dôsledku nasledujúcich udalostí: nehoda, nesprávne použitie alebo zneužitie tohto produktu alebo neoprávnené úpravy, opravy alebo zmeny tohto produktu alebo (s výnimkou USA) nedodržanie prísneho súladu s prevádzkovými a servisnými pokynmi spoločnosti Seiko Epson Corporation.

Spoločnosť Seiko Epson Corporation nezodpovedá za žiadne škody alebo problémy spôsobené použitím akéhokoľvek príslušenstva alebo spotrebného materiálu, na ktorých nie je uvedené označenie originálnych produktov – Original Epson Products alebo Epson Approved Products od spoločnosti Seiko Epson Corporation.

Obsah tejto príručky môže byť zmenený alebo aktualizovaný bez predchádzajúceho upozornenia.

Obrázky v tejto príručke a skutočný projektor môžu byť odlišné.

Informácie o označeniach

- Operačný systém Microsoft® Windows® 10
- Operačný systém Microsoft® Windows® 11

V tejto príručke sa vyššie uvedené operačné systémy označujú ako systémy „Windows 10“ a „Windows 11“. Na označenie všetkých týchto systémov sa navyše môže používať súhrnný výraz „Windows“.

Všeobecné upozornenie

EPSON je registrovaná ochranná známka spoločnosti Seiko Epson Corporation.

Microsoft, Windows, logo Windows a SQL Server sú ochranné známky alebo registrované ochranné známky spoločnosti Microsoft Corporation v USA a/alebo iných krajinách.

Intel® je registrovaná ochranná známka spoločnosti Intel Corporation v USA a/alebo v ďalších krajinách.

Ďalšie tu použité názvy produktov slúžia len na identifikačné účely a môžu byť ochranné známky príslušných vlastníkov. Spoločnosť Epson sa zrieka všetkých práv na tieto známky.

Autorské práva k softvéru: Tento produkt používa voľne šírený softvér, ako aj softvér, na ktorý táto spoločnosť vlastní práva.

Prisúdenie autorského práva

Tieto informácie sa môžu zmeniť bez predchádzajúceho upozornenia.

© 2023 Seiko Epson Corporation

2023.5 414418900 SK