



DS-900WN DS-800WN
Epson Print Admin Serverless

Modalità di utilizzo

Sommarior

Introduzione

Contenuto di questo documento.	3
Uso di questa guida.	3
Marchi e simboli.	3
Schermate utilizzate in questa guida.	3
Riferimenti per i sistemi operativi.	3

Panoramica

Informazioni sulla scansione.	5
---------------------------------------	---

Metodi di autenticazione

Preparazione per l'uso.	6
Registrazione di una scheda di autenticazione.	6
Verifica del numero di ID.	7

Accesso e disconnessione su uno scanner

Accesso.	8
Se il dispositivo di autenticazione è collegato.	8
Se il dispositivo di autenticazione non è collegato.	8
Disconnessione.	9
Quando le funzioni del pannello di controllo sono disponibili senza autenticazione.	9
Menu che possono essere visualizzati quando non è stato effettuato l'accesso.	10

Modifica delle informazioni utente

Modifica della password.	11
Modifica del Numero di ID.	11

Scansione

Funzioni di scansione disponibili per Epson Print Admin Serverless.	13
Utilizzo di Scan su La mia e-mail.	14
Utilizzo di Scan su La mia cart.. . . .	18
Combinazioni per Formato file e Tipo di immagine disponibili.	21

Scansione dal computer

Scansione dal computer.	24
---------------------------------	----

Risoluzione dei problemi

Dimenticato la password o il numero di ID.	26
Altri problemi.	26
Non viene emesso alcun suono di autenticazione quando si tiene la scheda sul dispositivo di autenticazione.	26

Appendice

Requisiti di sistema.	27
Marchi.	27
Attenzione.	27

Introduzione

Contenuto di questo documento

La presente guida mostra come effettuare le seguenti operazioni per Epson Print Admin Serverless.

- ☐ Metodi di autenticazione
- ☐ Registrazione di una scheda di autenticazione
- ☐ Scansione

Nota:

Consultare la Guida utente dello scanner per informazioni non incluse nella presente guida, come le modalità di caricamento degli originali o la risoluzione dei problemi di scansione.

Uso di questa guida

Marchi e simboli

**Attenzione:**

Istruzioni che devono essere seguite attentamente per evitare danni personali.

**Importante:**

Istruzioni che devono essere seguite per evitare danni alle apparecchiature.

Nota:

Fornisce informazioni complementari e di riferimento.

Informazioni correlate

➔ Collegamenti alle relative sezioni.

Schermate utilizzate in questa guida

Le voci di impostazione potrebbero variare in base ai prodotti e alle condizioni di impostazione.

Riferimenti per i sistemi operativi

Windows

Nel presente manuale, termini quali "Windows 11", "Windows 10", "Windows 8.1", "Windows 8", "Windows 7", "Windows Server 2022", "Windows Server 2019", "Windows Server 2016", "Windows Server 2012 R2", "Windows

Introduzione

Server 2012", "Windows Server 2008 R2" e "Windows Server 2008" vengono utilizzati per i sistemi operativi indicati di seguito. Inoltre, il termine "Windows" viene utilizzato per tutte le versioni del sistema operativo.

- ☐ Sistema operativo Microsoft® Windows® 11
- ☐ Sistema operativo Microsoft® Windows® 10
- ☐ Sistema operativo Microsoft® Windows® 8.1
- ☐ Sistema operativo Microsoft® Windows® 8
- ☐ Sistema operativo Microsoft® Windows® 7
- ☐ Sistema operativo Microsoft® Windows Server® 2022
- ☐ Sistema operativo Microsoft® Windows Server® 2019
- ☐ Sistema operativo Microsoft® Windows Server® 2016
- ☐ Sistema operativo Microsoft® Windows Server® 2012 R2
- ☐ Sistema operativo Microsoft® Windows Server® 2012
- ☐ Sistema operativo Microsoft® Windows Server® 2008 R2
- ☐ Sistema operativo Microsoft® Windows Server® 2008

Mac OS

In questo manuale, il termine "Mac OS" viene utilizzato per fare riferimento a Mac OS X 10.9 o versioni successive, nonché macOS 11 o versioni successive.

Panoramica

Epson Print Admin Serverless fornisce un ambiente sicuro ed efficiente per l'utilizzo degli scanner su reti ad esempio di uffici o scuole.

Sono fornite le seguenti soluzioni.

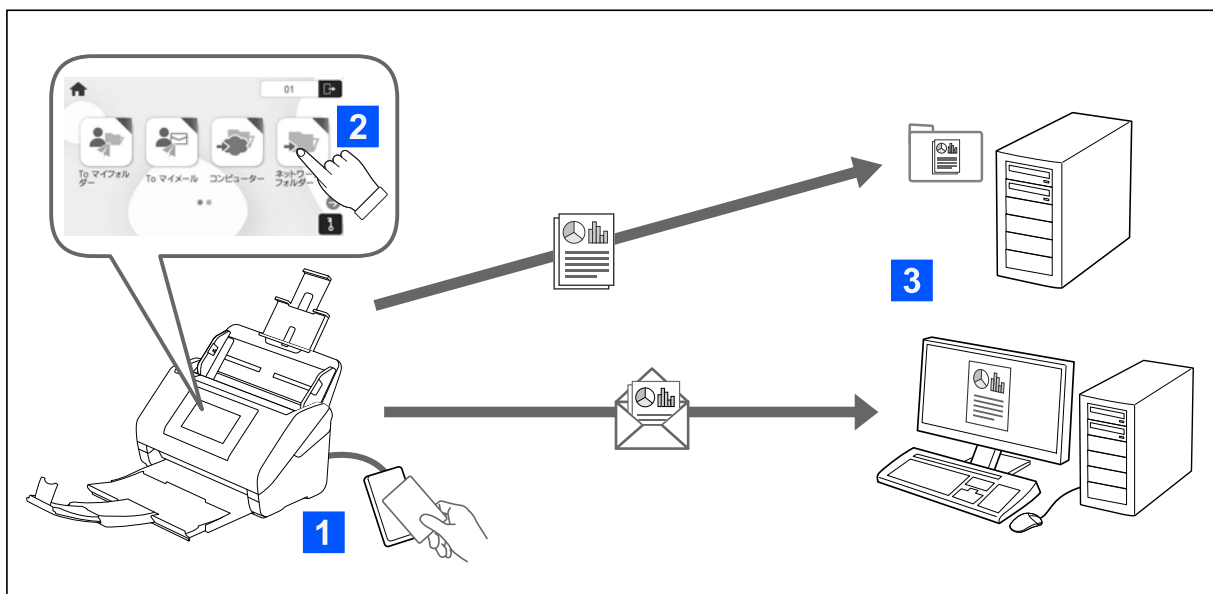
☐ Miglior sicurezza

Solo gli utenti autenticati possono utilizzare gli scanner.

☐ Efficienza aziendale

Senza complesse operazioni, è possibile inviare i dati scansionati al proprio indirizzo e-mail o salvarli in una cartella registrata.

Informazioni sulla scansione



È possibile utilizzare le funzioni del pannello di controllo effettuando l'accesso allo scanner come utente autenticato.

Oltre alle funzioni standard, Epson Print Admin Serverless consente i seguenti metodi di scansione.

☐ Scan su La mia e-mail

È possibile inviare i risultati della scansione al proprio indirizzo e-mail registrato.

☐ Scan su La mia cart.

È possibile salvare i risultati della scansione nella cartella personale denominata con l'ID utente nella cartella di destinazione (cartella di rete o server FTP) registrata in Epson Print Admin Serverless o in una cartella dedicata impostata dall'utente.

Metodi di autenticazione

Il metodo di autenticazione viene impostato dall'amministratore di sistema e la schermata sul pannello di controllo viene visualizzata di conseguenza. I metodi di autenticazione sono i seguenti.

- ☐ ID utente e password
- ☐ ID utente
- ☐ Numero di ID
- ☐ Scheda di autenticazione (se è collegato un lettore di schede)

Preparazione per l'uso

È necessario prepararsi all'utilizzo di Epson Print Admin Serverless. La preparazione è diversa a seconda del metodo di autenticazione e dall'uso o meno di un dispositivo di autenticazione.

Registrazione di una scheda di autenticazione

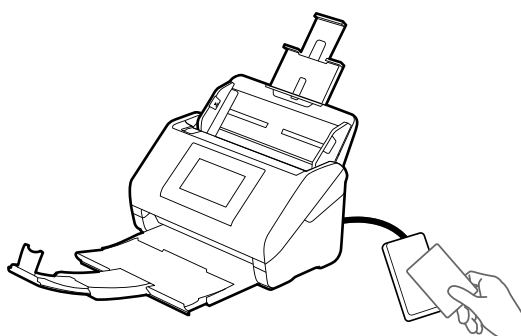
Se si utilizza una scheda di autenticazione come metodo di autenticazione, è necessario registrare la scheda di autenticazione utente.

Nota:

- ☐ La scheda potrebbe essere già stata registrata dall'amministratore del sistema. Per ulteriori informazioni, seguire le istruzioni fornite dall'amministratore di sistema.
- ☐ Per gli scanner connessi tramite LAN wireless che si trovano in modalità di attesa (modalità di risparmio energetico), il riconoscimento della scheda di autenticazione potrebbe richiedere del tempo. Potrebbe essere necessario passare nuovamente la scheda sul dispositivo di autenticazione.

1. Passare la scheda di autenticazione sul lettore di schede di autenticazione.

Viene visualizzato il messaggio per l'inserimento di ID utente e password.



2. Immettere l'ID utente e la password sul pannello di controllo.

Se non si conosce il proprio ID utente o password, rivolgersi all'amministratore di sistema.


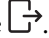
3. Toccare **accedi**.

Viene visualizzato il menu di completamento della registrazione.

Metodi di autenticazione

4. Toccare OK.

Quando si effettua l'accesso, il nome completo viene visualizzato automaticamente nella parte superiore destra del menu.

5. Per disconnettersi, toccare  nella parte superiore dello schermo o premere il pulsante .

Tornare alla schermata di autenticazione. In futuro, si verrà autenticati solo tenendo la scheda di autenticazione.

Verifica del numero di ID

Per l'autenticazione del numero di ID viene emesso un unico numero di ID. È possibile accedere allo scanner inserendo il numero di ID sul pannello di controllo. Contattare l'amministratore di sistema per il proprio numero di ID.

Accesso e disconnessione su uno scanner

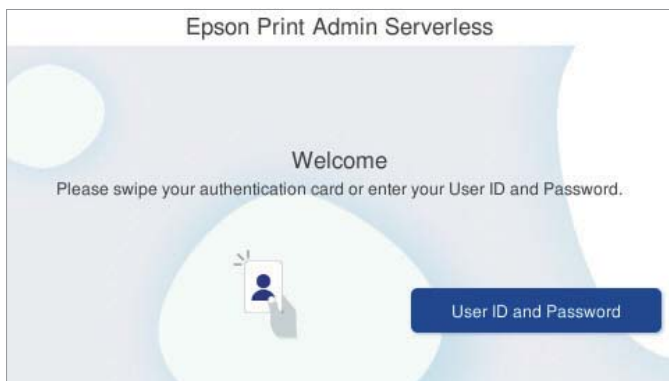
È necessario accedere allo scanner quando si esegue la scansione con uno scanner su cui è abilitata la funzione di autenticazione.

Accesso

È possibile accedere tramite il pannello di controllo dello scanner.

Se il dispositivo di autenticazione è collegato

È possibile accedere passando la scheda di autenticazione sul lettore di schede.



Nota:

Quando sul pannello di controllo dello scanner viene visualizzata una delle seguenti voci, è possibile accedere anche toccando la voce e immettendo le informazioni utente.

- ☐ ID utente e password
- ☐ Numero di identità

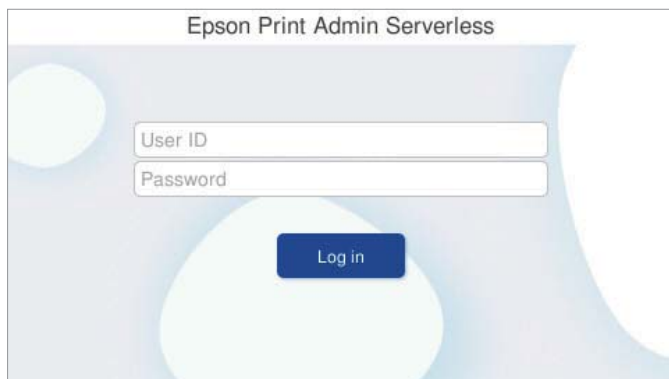
Informazioni correlate

➔ [“Registrazione di una scheda di autenticazione” a pagina 6](#)

Se il dispositivo di autenticazione non è collegato


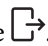
Immettere le informazioni utente sul pannello di controllo dello scanner per accedere.

1. Immettere una qualsiasi delle seguenti informazioni in base alle voci visualizzate sul pannello di controllo dello scanner.
 - ☐ ID utente e Password
 - ☐ ID utente

Accesso e disconnessione su uno scanner**❑ Numero di identità**

2. Toccare **accedi**.

Disconnessione

Per disconnettersi, toccare  nella parte superiore dello schermo o premere il pulsante .

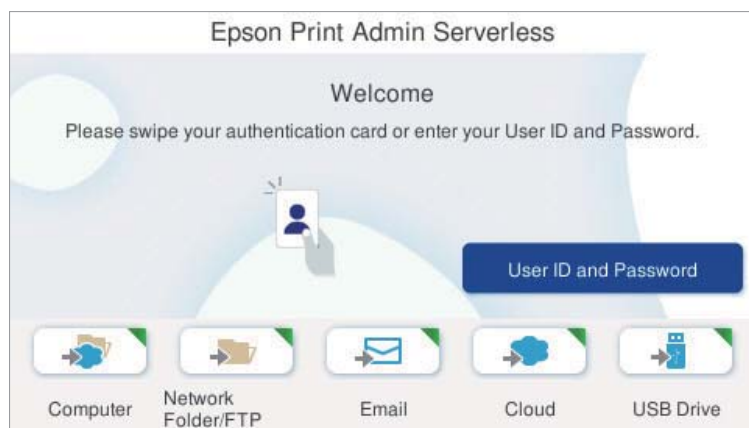
Se è collegato il lettore di schede, è possibile disconnettersi mantenendo la scheda di autenticazione sul lettore di schede.

Nota:

La disconnessione è automatica quando non sono state eseguite operazioni per un determinato periodo di tempo impostato dall'amministratore di sistema.

Quando le funzioni del pannello di controllo sono disponibili senza autenticazione

Quando l'amministratore di sistema consente l'uso delle funzioni del pannello di controllo senza autenticazione, viene visualizzata la seguente schermata di autenticazione.

**Per gli utenti registrati in Epson Print Admin Serverless:**


Accedere utilizzando il pannello di controllo, quindi utilizzare le funzioni di scansione dal pannello di controllo.

Accesso e disconnessione su uno scanner

Per gli utenti non registrati in Epson Print Admin Serverless:

Toccare l'icona del menu nella schermata di autenticazione per utilizzare le funzioni di scansione.

Menu che possono essere visualizzati quando non è stato effettuato l'accesso

È possibile visualizzare la schermata iniziale premendo il pulsante  anche quando non è stato effettuato l'accesso allo scanner.


Consultare la Guida utente dello scanner per maggiori informazioni sui singoli menu.

Nota:

*Disconnettersi prima di utilizzare i menu **Manutenzione scanner**, **Impostazioni** e **Guida**.*

Modifica delle informazioni utente

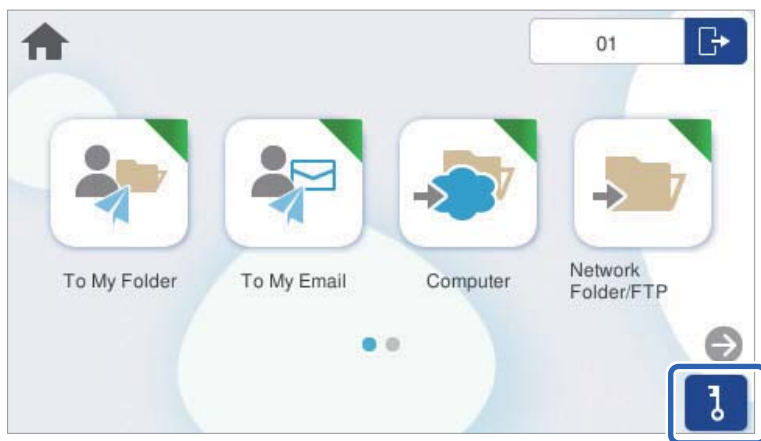
Modifica della password

Quando si utilizza una password come metodo di autenticazione e viene visualizzato  sul pannello di controllo dello scanner, gli utenti possono modificare autonomamente la propria password.

1. Accedere.



Viene visualizzato il menu per l'utilizzo del quale si è autorizzati.

2. Toccare  nella schermata iniziale.



3. Inserire la password corrente, la nuova password e la conferma della nuova password.


Nota:

Se non si desidera modificare la password, premere il pulsante  o  per tornare alla schermata iniziale.

4. Toccare **OK**.

Viene visualizzato il messaggio di completamento della modifica della password.


Modifica del Numero di ID

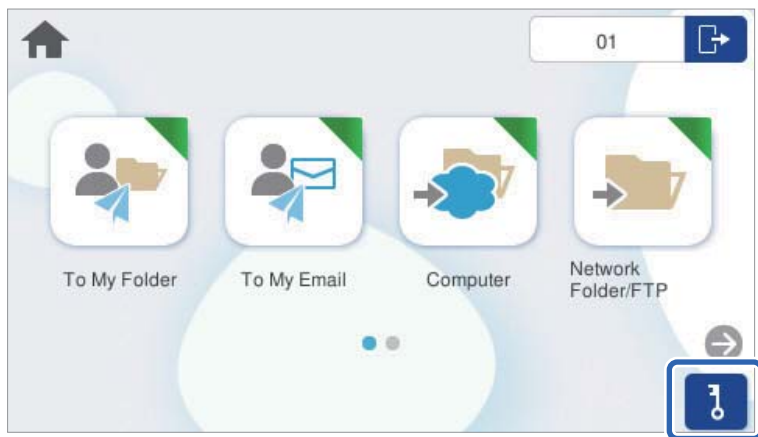
Quando si utilizza un numero di ID come metodo di autenticazione e viene visualizzato  sul pannello di controllo dello scanner, gli utenti possono modificare autonomamente il proprio numero di ID.

1. Accedere.

Viene visualizzato il menu per l'utilizzo del quale si è autorizzati.

Modifica delle informazioni utente



2. Toccare .



3. Immettere il numero di ID corrente, il nuovo numero di ID e la conferma del nuovo numero di ID da 4 a 8 cifre.

Nota:

☐ L'amministratore di sistema imposta il numero minimo di cifre per il numero di ID. Contattare l'amministratore di sistema per maggiori informazioni.

☐ Se non si desidera modificare il numero di ID, premere il pulsante  o  per tornare alla schermata iniziale.

4. Toccare **OK**.

Viene visualizzato il messaggio di completamento della modifica del numero di ID.

Scansione

Funzioni di scansione disponibili per Epson Print Admin Serverless

È possibile utilizzare i seguenti metodi di scansione su scanner con Epson Print Admin Serverless abilitato. L'amministratore può limitare le funzioni disponibili. Per ulteriori informazioni, contattare l'amministratore di sistema.

Scan su La mia e-mail

Inviare l'immagine acquisita all'indirizzo e-mail dell'utente associato all'account.

Scan su La mia cart.

Salvare l'immagine acquisita nella cartella assegnata a ciascun utente. È possibile impostare le voci seguenti come una cartella dedicata.

- ☐ Specificare una cartella di rete per le Epson Print Admin Serverless per creare automaticamente una cartella personale sotto la cartella specificata utilizzando il nome dell'ID utente.
- ☐ Assegnare diverse cartelle di rete singole a ciascun utente.

Computer*

È possibile salvare immagini acquisite su un computer collegato allo scanner.

Cartella rete/FTP*

È possibile salvare l'immagine acquisita in una cartella di rete predefinita.

E-mail*

È possibile inviare l'immagine acquisita via e-mail direttamente dallo scanner tramite un server e-mail predefinito.

Cloud*

È possibile inviare direttamente l'immagine acquisita a servizi cloud precedentemente registrati.

Unità USB*

Questa funzione è disponibile solo quando allo scanner non sono collegati dispositivi di autenticazione.

È possibile salvare direttamente l'immagine acquisita su un'unità USB collegata allo scanner.

Preimpostaz.

Utilizzare le impostazioni pre-registrate per eseguire la scansione.

*: le procedure di scansione dopo aver effettuato l'accesso sono uguali alle procedure quando Epson Print Admin Serverless è disabilitato. Per maggiori dettagli, consultare la Guida utente dello scanner.

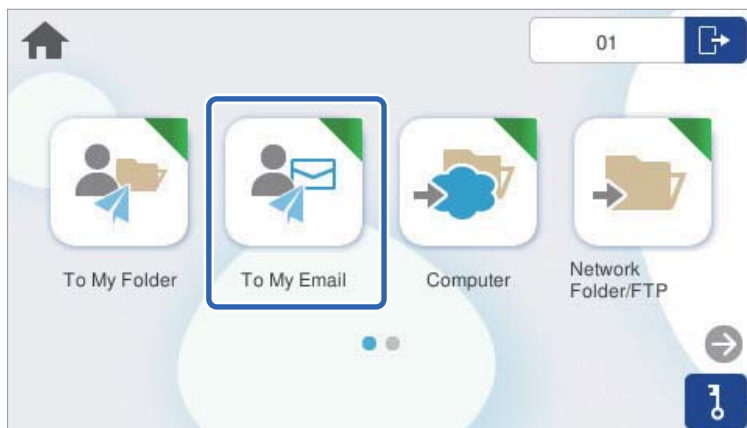
Nota:

Consultare la Guida utente dello scanner per informazioni non incluse nella presente guida, come le modalità di caricamento degli originali o la risoluzione dei problemi di scansione.

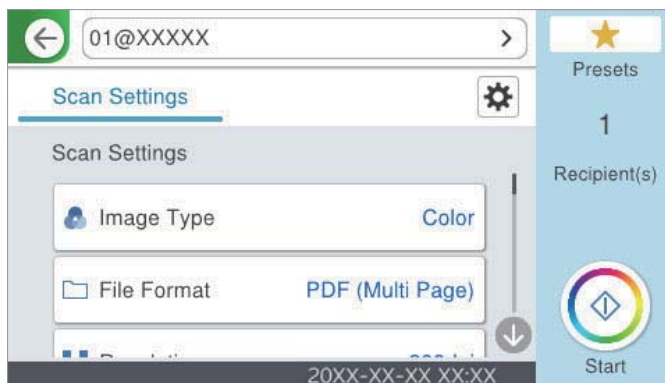
Scansione**Utilizzo di Scan su La mia e-mail**


È possibile inviare i dati di scansione al proprio indirizzo e-mail.

1. Accedere.
Viene visualizzato il menu per l'utilizzo del quale si è autorizzati.
2. Posizionare gli originali.
3. Selezionare **Scan su La mia e-mail** nella schermata iniziale del pannello di controllo dello scanner.



4. Verificare le impostazioni quali il formato di salvataggio e modificarle se necessario.



5. Toccare .
6. Al termine della scansione, disconnettersi.
Tornare alla schermata di autenticazione.

Informazioni correlate

- ➡ [“Accesso” a pagina 8](#)
- ➡ [“Disconnessione” a pagina 9](#)

Opzioni del menu di scansione per Scan su La mia e-mail

Nota:

Le opzioni potrebbero non essere disponibili a seconda delle altre impostazioni effettuate.

Tipo di immagine:

Selezionare il colore dell'immagine in uscita.

Quando si seleziona la seguente opzione, lo scanner rileva automaticamente il colore degli originali e salva le immagini utilizzando i colori rilevati.

☐ Colore/scala di grigi/bianco e nero

Converte l'immagine acquisita a colori a 24 bit, in grigio a 8 bit o in monocromia (binario in bianco e nero). Quando si seleziona questa impostazione, impostare la sensibilità per stabilire se l'originale è in scala di grigi o monocromatico quando si esegue la scansione di un originale non a colori.

☐ Colore/Scala di grigio:

Converte l'immagine acquisita a colori a 24 bit o in grigio a 8 bit.

☐ Colore/Bianco e nero:

Converte l'immagine acquisita a colori a 24 bit o in monocromia (binario in bianco e nero).

I tipi di immagine disponibili possono variare in base al Formato file selezionato. Fare riferimento a quanto segue per ulteriori informazioni.

[“Combinazioni per Formato file e Tipo di immagine disponibili” a pagina 21](#)

Formato file:

Selezionare il formato di salvataggio per l'immagine acquisita.

Quando si desidera salvare in formato PDF, PDF/A o TIFF, selezionare se salvare tutti gli originali come un file (multipagina) o salvare ciascun originale separatamente (pagina singola).

☐ Rapporto compr.:

Selezionare il livello di compressione dell'immagine acquisita.

☐ Impostazioni PDF:

Se è stato selezionato il formato di salvataggio PDF, usare queste impostazioni per proteggere i file PDF.

Per creare un file PDF che può essere aperto dietro immissione di una password, impostare Password apertura doc.. Per creare un file PDF che può essere stampato o modificato dietro immissione di una password, impostare Password autorizzazioni.

Risoluzione:

Selezionare la risoluzione di scansione.

Lato scansione:

Selezionare il lato dell'originale di cui si desidera eseguire la scansione.

☐ Rilegatura (originale):

Selezionare la posizione di rilegatura degli originali.

Formato originale:

Selezionare il formato dell'originale inserito.

Scansione

- ☐ Taglia margini dim. “Automatico”:

Regolare l'area di ritaglio quando si seleziona **Rilevamento automatico**.

- ☐ Scansiona scheda laminata:

Per originali laminati, vengono scannerizzate anche le zone trasparenti attorno ai bordi.

Nota:

A seconda dell'originale potrebbe non essere possibile ottenere gli effetti adeguati.

Ruota:

Ruota l'immagine acquisita in senso orario. Selezionare l'angolo di rotazione a seconda dell'originale che si desidera acquisire.

Densità:

Selezionare il contrasto dell'immagine acquisita.

Rimuovi sfondo:

Rimuove il colore di sfondo degli originali dall'immagine acquisita.

Per utilizzare questa funzione, il colore di sfondo degli originali dovrebbe essere il colore più chiaro negli originali, e dovrebbe essere uniforme. Questa funzione non viene applicata correttamente se ci sono dei motivi di sfondo, o se ci sono testi e illustrazioni che sono di un colore più chiaro rispetto allo sfondo.

Miglioramento del testo:

È possibile rendere più chiare e nitide le lettere sfocate dell'originale. È inoltre possibile ridurre offset e irregolarità dello sfondo.

- ☐ Enfatizza lettere poco leggibili / Rimuovi sfondo:

È possibile impostare il livello di correzione tra il testo e lo sfondo. Avvicinando il cursore a **Enfatizza lettere poco leggibili**, le lettere chiare dell'immagine scansionata vengono enfatizzate. Avvicinando il cursore a **Rimuovi sfondo**, vengono rimossi il colore di sfondo, il motivo, le pieghe o l'offset dell'immagine scansionata.

- ☐ Rimuovi punti neri:

È possibile rimuovere i punti neri sullo sfondo dell'originale che non vengono rimossi schiarendo lo sfondo. È possibile regolare il livello dell'effetto.

Nota:

Quando si seleziona questa funzione, potrebbero essere rimossi anche i puntini e i punti neri sullo sfondo.

Rimuovi ombra:

Rimuovere le ombre dell'originale che appaiono nell'immagine acquisita.

- ☐ Cornice:

Rimuovere le ombre sul bordo degli originali.

Correggi Allineamento Doc.:

Correggere l'inclinazione nell'immagine scansionata.

Questa funzione potrebbe non essere in grado di correggere i documenti che sono eccessivamente storti.

Scansione

Salta pagine vuote:

salta le pagine vuote durante la scansione se presenti negli originali.

Se il risultato non è quello previsto, regolare il livello di rilevamento.

Nota:

- ☐ Alcune pagine potrebbero essere erroneamente saltate come pagine vuote.
- ☐ Questa funzione non è disponibile durante la scansione di originali fronte-retro cuciti.

Modo Aliment. automatica:

Impostare Modo Aliment. automatica. Questa funzione consente di proseguire la scansione automaticamente dopo che gli originali sono stati acquisiti. Questa funzione è utile per effettuare la scansione di originali di formati o tipi diversi uno alla volta.

Regolare le guide laterali dello scanner prima di posizionare ciascun originale.

- ☐ Attivo (interamente automatico): avviare la scansione quando un originale viene impostato mentre viene visualizzato il messaggio di conferma del proseguimento.
- ☐ Attivo (semi-automatico): avviare la scansione quando viene premuto il pulsante **Avvia scansione** mentre viene visualizzato il messaggio di conferma del proseguimento.

Rileva doppia alimentazione:

Selezionare questa opzione per visualizzare un avviso quando vengono alimentati contemporaneamente più originali.

- ☐ Sensore a ultrasuoni: rileva una doppia alimentazione tramite un sensore a ultrasuoni. Consente di specificare l'intervallo di rilevamento.
- ☐ Lunghezza: consente di rilevare una doppia alimentazione in base alla lunghezza. Quando la lunghezza del secondo originale scansionato è diversa dal primo, viene identificata come una doppia alimentazione. È possibile specificare la differenza di lunghezza per il rilevamento.

Oggetto:

Inserire un oggetto per l'e-mail con caratteri alfanumerici e simboli.

Dim max allegati:

Selezionare la dimensione massima per i file da inviare in allegato ai messaggi e-mail.

Nome file:

- ☐ Prefisso nome file:
Inserire il prefisso per il nome delle immagini con caratteri alfanumerici e simboli.
- ☐ Aggiungi data:
Aggiungere la data al nome del file.
- ☐ Aggiungi orario:
Aggiungere l'ora al nome del file.

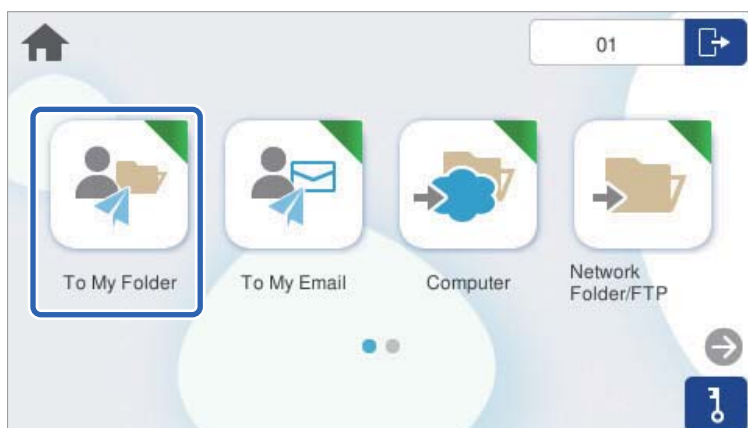
Cancella tutte le impostazioni

Consente di ripristinare le impostazioni predefinite di scansione.

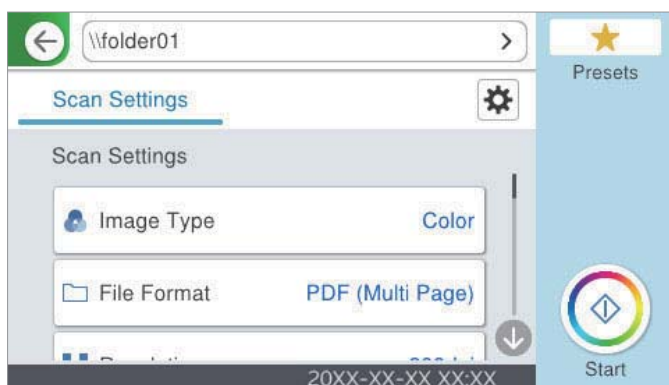
Utilizzo di Scan su La mia cart.


È possibile salvare i dati di scansione in una cartella di archiviazione personale. Se non si conosce la propria cartella di destinazione, rivolgersi all'amministratore di sistema.

1. Accedere.
Viene visualizzato il menu per l'utilizzo del quale si è autorizzati.
2. Posizionare gli originali.
3. Selezionare **Scan su La mia cart.** nella schermata iniziale del pannello di controllo dello scanner.



4. Verificare le impostazioni quali il formato di salvataggio e modificarle se necessario.



5. Toccare .
- Se viene richiesta una password, immettere la password per accedere alla cartella personale. Se l'autenticazione ha esito positivo, la password viene salvata e non verrà più richiesta.
La scansione viene avviata.
6. Al termine della scansione, disconnettersi.
Tornare alla schermata di autenticazione.

Informazioni correlate

➡ [“Accesso” a pagina 8](#)

➡ [“Disconnessione” a pagina 9](#)

Opzioni del menu di scansione per Scan su La mia cart.

Nota:

Le opzioni potrebbero non essere disponibili a seconda delle altre impostazioni effettuate.

Tipo di immagine:

Selezionare il colore dell'immagine in uscita.

Quando si seleziona la seguente opzione, lo scanner rileva automaticamente il colore degli originali e salva le immagini utilizzando i colori rilevati.

☐ Colore/scala di grigi/bianco e nero

Converte l'immagine acquisita a colori a 24 bit, in grigio a 8 bit o in monocromia (binario in bianco e nero). Quando si seleziona questa impostazione, impostare la sensibilità per stabilire se l'originale è in scala di grigi o monocromatico quando si esegue la scansione di un originale non a colori.

☐ Colore/Scala di grigio:

Converte l'immagine acquisita a colori a 24 bit o in grigio a 8 bit.

☐ Colore/Bianco e nero:

Converte l'immagine acquisita a colori a 24 bit o in monocromia (binario in bianco e nero).

I tipi di immagine disponibili possono variare in base al Formato file selezionato. Fare riferimento a quanto segue per ulteriori informazioni.

[“Combinazioni per Formato file e Tipo di immagine disponibili” a pagina 21](#)

Formato file:

Selezionare il formato di salvataggio per l'immagine acquisita.

Quando si desidera salvare in formato PDF, PDF/A o TIFF, selezionare se salvare tutti gli originali come un file (multipagina) o salvare ciascun originale separatamente (pagina singola).

☐ Rapporto compr.:

Selezionare il livello di compressione dell'immagine acquisita.

☐ Impostazioni PDF:

Se è stato selezionato il formato di salvataggio PDF, usare queste impostazioni per proteggere i file PDF.

Per creare un file PDF che può essere aperto dietro immissione di una password, impostare Password apertura doc.. Per creare un file PDF che può essere stampato o modificato dietro immissione di una password, impostare Password autorizzazioni.

Risoluzione:

Selezionare la risoluzione di scansione.

Lato scansione:

Selezionare il lato dell'originale di cui si desidera eseguire la scansione.

☐ Rilegatura (originale):

Selezionare la posizione di rilegatura degli originali.

Scansione

Formato originale:

Selezionare il formato dell'originale inserito.

☐ Taglia margini dim. "Automatico":

Regolare l'area di ritaglio quando si seleziona **Rilevamento automatico**.

☐ Scansiona scheda laminata:

Per originali laminati, vengono scannerizzate anche le zone trasparenti attorno ai bordi.

Nota:

A seconda dell'originale potrebbe non essere possibile ottenere gli effetti adeguati.

Ruota:

Ruota l'immagine acquisita in senso orario. Selezionare l'angolo di rotazione a seconda dell'originale che si desidera acquisire.

Densità:

Selezionare il contrasto dell'immagine acquisita.

Rimuovi sfondo:

Rimuove il colore di sfondo degli originali dall'immagine acquisita.

Per utilizzare questa funzione, il colore di sfondo degli originali dovrebbe essere il colore più chiaro negli originali, e dovrebbe essere uniforme. Questa funzione non viene applicata correttamente se ci sono dei motivi di sfondo, o se ci sono testi e illustrazioni che sono di un colore più chiaro rispetto allo sfondo.

Miglioramento del testo:

È possibile rendere più chiare e nitide le lettere sfocate dell'originale. È inoltre possibile ridurre offset e irregolarità dello sfondo.

☐ Enfatizza lettere poco leggibili / Rimuovi sfondo:

È possibile impostare il livello di correzione tra il testo e lo sfondo. Avvicinando il cursore a

Enfatizza lettere poco leggibili, le lettere chiare dell'immagine scansionata vengono enfatizzate.

Avvicinando il cursore a **Rimuovi sfondo**, vengono rimossi il colore di sfondo, il motivo, le pieghe o l'offset dell'immagine scansionata.

☐ Rimuovi punti neri:

È possibile rimuovere i punti neri sullo sfondo dell'originale che non vengono rimossi schiarendo lo sfondo. È possibile regolare il livello dell'effetto.

Nota:

Quando si seleziona questa funzione, potrebbero essere rimossi anche i puntini e i punti neri sullo sfondo.

Rimuovi ombra:

Rimuovere le ombre dell'originale che appaiono nell'immagine acquisita.

☐ Cornice:

Rimuovere le ombre sul bordo degli originali.

Correggi Allineamento Doc.:

Correggere l'inclinazione nell'immagine scansionata.

Questa funzione potrebbe non essere in grado di correggere i documenti che sono eccessivamente storti.

Scansione

Salta pagine vuote:

salta le pagine vuote durante la scansione se presenti negli originali.

Se il risultato non è quello previsto, regolare il livello di rilevamento.

Nota:

- ☐ Alcune pagine potrebbero essere erroneamente saltate come pagine vuote.
- ☐ Questa funzione non è disponibile durante la scansione di originali fronte-retro cuciti.

Modo Aliment. automatica:

Impostare Modo Aliment. automatica. Questa funzione consente di proseguire la scansione automaticamente dopo che gli originali sono stati acquisiti. Questa funzione è utile per effettuare la scansione di originali di formati o tipi diversi uno alla volta.

Regolare le guide laterali dello scanner prima di posizionare ciascun originale.

- ☐ Attivo (interamente automatico): avviare la scansione quando un originale viene impostato mentre viene visualizzato il messaggio di conferma del proseguimento.
- ☐ Attivo (semi-automatico): avviare la scansione quando viene premuto il pulsante **Avvia scansione** mentre viene visualizzato il messaggio di conferma del proseguimento.

Rileva doppia alimentazione:

Selezionare questa opzione per visualizzare un avviso quando vengono alimentati contemporaneamente più originali.

- ☐ Sensore a ultrasuoni: rileva una doppia alimentazione tramite un sensore a ultrasuoni. Consente di specificare l'intervallo di rilevamento.
- ☐ Lunghezza: consente di rilevare una doppia alimentazione in base alla lunghezza. Quando la lunghezza del secondo originale scansionato è diversa dal primo, viene identificata come una doppia alimentazione. È possibile specificare la differenza di lunghezza per il rilevamento.

Nome file:

- ☐ Prefisso nome file:
Inserire il prefisso per il nome delle immagini con caratteri alfanumerici e simboli.
- ☐ Aggiungi data:
Aggiungere la data al nome del file.
- ☐ Aggiungi orario:
Aggiungere l'ora al nome del file.

Cancella tutte le impostazioni

Consente di ripristinare le impostazioni predefinite di scansione.

Combinazioni per Formato file e Tipo di immagine disponibili

È possibile selezionare i seguenti tipi di immagine in base alla funzione utilizzata e al Formato file in cui saranno salvati.

Funzione Scansione su computer

Dipende dalle impostazioni Document Capture Pro.

Scansione

Funzione Scan su unità USB, funzione Scans. su cartella rete/FTP

✓ : selezionabile. - : non selezionabile.

Tipo di immagine	Formato file			
	JPEG	PDF (Pagina singola) PDF (Multipagina) PDF/A (Pagina singola) PDF/A (Multipagina)	TIFF (una pag.)	TIFF (più pag.)
Colore	✓	✓	✓	-
B/N	-	✓	✓	✓
Grigio	✓	✓	✓	-
Colore/scala di grigi/ bianco e nero	-	✓	✓	-
Colore/Bianco e nero	-	✓	✓	-
Colore/Scala di grigio	✓	✓	✓	-

Funzione Scansione su Cloud

✓ : selezionabile. - : non selezionabile.

Tipo di immagine	Formato file			
	JPEG	PDF (Pagina singola) PDF (Multipagina)	TIFF (una pag.)	TIFF (più pag.)
Colore	✓	✓	-	-
B/N	-	✓	-	-
Grigio	✓	✓	-	-
Colore/scala di grigi/ bianco e nero	-	-	-	-
Colore/Bianco e nero	-	-	-	-
Colore/Scala di grigio	✓	✓	-	-

Funzione Scansione su e-mail

✓ : selezionabile. - : non selezionabile.

Scansione

Tipo di immagine	Formato file			
	JPEG	PDF (Pagina singola) PDF (Multipagina) PDF/A (Pagina singola) PDF/A (Multipagina)	TIFF (una pag.)	TIFF (più pag.)
Colore	✓	✓	-	-
B/N	-	✓	✓	✓
Grigio	✓	✓	-	-
Colore/scala di grigi/ bianco e nero	-	✓	-	-
Colore/Bianco e nero	-	✓	-	-
Colore/Scala di grigio	✓	✓	-	-

Scansione dal computer

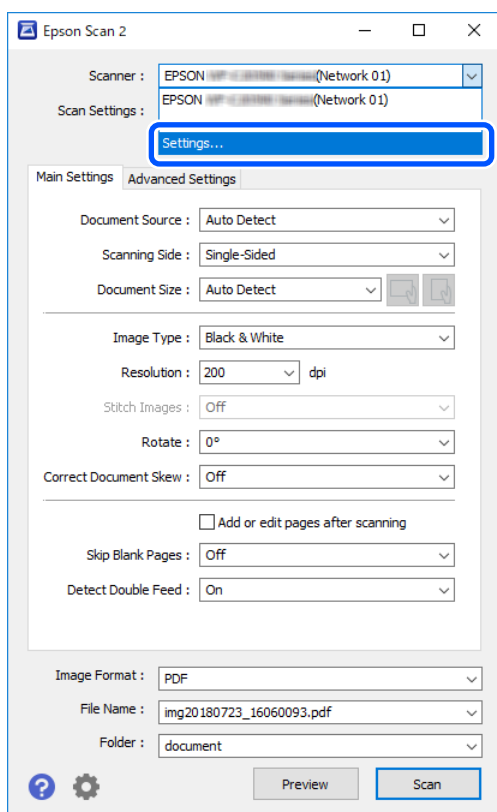
Se si desidera eseguire scansioni da un computer, registrare le limitazioni utente nel driver dello scanner (Epson Scan 2) in anticipo. Se non si conoscono l'ID utente e la password che consentono di configurare le impostazioni nel driver, contattare l'amministratore di sistema.

Dopo la registrazione delle limitazioni utente, la procedura di scansione è la stessa del normale funzionamento del software. Consultare la spiegazione di "Scansione" nella "Guida utente" dello scanner.

Scansione dal computer

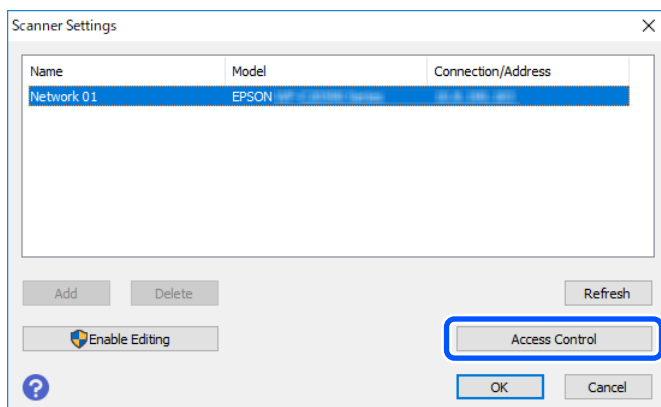
Per eseguire la scansione dal computer, impostare le informazioni per i limiti di accesso in Epson Scan 2.

1. Eseguire Epson Scan 2.
2. Selezionare **Settaggi** da **Scanner**.

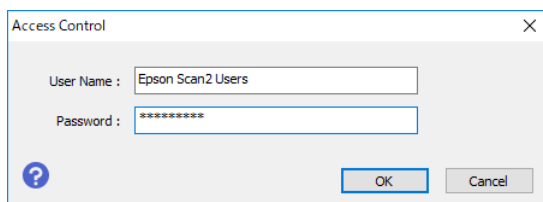


Scansione dal computer

3. Selezionare lo scanner, quindi fare clic su **Controllo accesso**.



4. Impostare **Nome utente** e **Password**, quindi fare clic su **OK**.



5. Fare clic su **OK**.

Risoluzione dei problemi

Dimenticato la password o il numero di ID

Se si dimentica la password o il numero di ID, contattare l'amministratore di sistema.

Altri problemi

Non viene emesso alcun suono di autenticazione quando si tiene la scheda sul dispositivo di autenticazione

- ☐ Se lo scanner non presenta il display del pannello in modalità di attesa (modalità di risparmio energetico), il suono di autenticazione potrebbe non essere emesso.
- ☐ L'amministratore potrebbe avere configurato impostazioni in base a cui il pannello non emette alcun suono operativo.

Appendice

Requisiti di sistema

I sistemi operativi supportati possono variare a seconda dell'applicazione.

Windows* ¹	Windows 11 o versioni successive Windows 10 Windows 8/8.1 Windows 7 Windows Server 2008 o versioni successive
Mac OS* ^{2, *3}	Mac OS X 10.9 o versioni successive, macOS 11 o versioni successive

*1 Document Capture Pro non supporta Windows Vista/Windows XP e Windows Server.

*3 UNIX File System (UFS) per Mac OS non è supportato.

*2 La funzione Commutazione rapida utente non è supportata su Mac OS o versioni successive.

Marchi

- ☐ Microsoft, Windows, and Windows Server are trademarks of the Microsoft group of companies.
- ☐ Apple, Mac, macOS, and OS X are trademarks of Apple Inc., registered in the U.S. and other countries.
- ☐ Avviso generale: tutti gli altri marchi registrati sono di proprietà dei rispettivi proprietari e sono utilizzati solo a scopo identificativo.

© 2024 Seiko Epson Corporation

Attenzione

- ☐ È severamente vietata a riproduzione non autorizzata di parte o dell'intero manuale.
- ☐ Il contenuto del presente manuale e le specifiche del prodotto sono soggetti a modifica senza preavviso.
- ☐ Contattare la nostra azienda in caso di domande, se si rileva un errore, si riscontra una descrizione mancante e così via nei contenuti di questo manuale.
- ☐ Indipendentemente dal punto precedente, non saremo in alcun grado responsabili di eventuali danni o perdite derivanti dal funzionamento di questo prodotto.
- ☐ Non saremo in alcun grado responsabili di eventuali danni o perdite derivanti dal funzionamento di questo prodotto in qualsiasi modo diverso da quello descritto nel presente manuale, dall'uso inappropriato di questo prodotto o dalle modifiche eseguite da terzi diversi dalla nostra azienda o dai nostri fornitori.