



DS-900WN DS-800WN
Epson Print Admin Serverless

A decorative graphic consisting of a horizontal bar with a pink-to-white gradient, positioned to the left of the main title.

Guida di installazione e dell'amministratore

Sommario

Introduzione

Contenuto di questo documento.	4
Uso di questa guida.	4
Marchi e simboli.	4
Schermate utilizzate in questa guida.	4
Riferimenti per i sistemi operativi.	4
Termini.	5

Note sulla password amministratore

Note sulla password amministratore.	7
Password amministratore iniziale.	7
Operazioni che richiedono la password amministratore.	7
Modifica della password amministratore.	7
Reimpostazione della password amministratore.	8

Panoramica sul metodo di autenticazione

Autenticazione dispositivo (DB locale).	9
Autenticazione server LDAP.	9
Autenticazione dispositivo e autenticazione server LDAP (DB locale e LDAP).	9

Requisiti di sistema

Computer client.	10
--------------------------	----

Panoramica di impostazione

Utilizzo del software per la configurazione.	11
Web Config.	11
Epson Device Admin.	13
Impostazioni richieste per il metodo di autenticazione.	14
Flusso per impostare gli scanner singolarmente.	15
Flusso per impostare gli scanner in blocco.	16
Comparazione della configurazione dell'applicazione.	17

Connessione di un lettore di schede

Collegamento del dispositivo di autenticazione.	21
Controllo operativo per il dispositivo di autenticazione.	21

Verifica del riconoscimento della scheda di autenticazione.	21
Metodo di lettura disponibile per le informazioni di autenticazione.	22

Registrazione della chiave di licenza

Informazioni sull'acquisizione della chiave di licenza.	23
Registrazione della chiave di licenza usando Web Config.	23
Registrazione della chiave di licenza usando Epson Device Admin.	24
Creazione del modello di configurazione.	24
Importazione della chiave di licenza.	25
Applicazione del modello di configurazione.	26

Registrazione delle informazioni e configurazione del sistema

Impostare lo scanner singolarmente tramite Web Config.	29
Utilizzo dell'elenco delle impostazioni per Epson Print Admin Serverless.	30
Impostazioni per l'autenticazione utente (Web Config).	30
Registrazione delle informazioni utente (Web Config).	31
Sincronizzazione con il server LDAP (Web Config).	37
Impostazioni opzionali (Web Config).	38
Impostazione in batch tramite Epson Device Admin (modello di configurazione).	47
Flusso operativo di Epson Device Admin.	48
Impostazioni per l'autenticazione utente (modello di configurazione).	50
Impostazioni per il dispositivo di autenticazione (Modello di configurazione).	50
Impostazioni per Scansione su cartella personale (modello di configurazione).	51
Divieto di cambio di destinazione per Esegui scansione e invia a cartella di rete/FTP (Modello di configurazione).	54
Sincronizzazione con il server LDAP (modello di configurazione).	55
Registrazione delle informazioni utente (modello di configurazione).	59
Impostazione di altre funzioni (modello di configurazione).	63

Funzionamento e gestione

Utilizzo di rapporti utente con Epson Device Admin.	68
Creazione di rapporti utente.	68
Voci di uscita rapporto.	73
Gestione di scanner utilizzando Epson Device Admin.	73
Visualizzazione del menu Impostazioni Epson Print Admin Serverless / Autenticazione. .	74
Manutenzione dell'utente.	75
Controllo delle informazioni scanner da Web Config.	78
Notifiche e-mail e istantanee.	79
Backup delle impostazioni.	79
Impostazioni in Web Config.	80
Modelli di configurazione in Epson Device Admin.	81
Effettuare l'accesso come amministratore dal pannello di controllo.	82
Disabilitazione di Epson Print Admin Serverless. . .	82
Disabilitazione da Web Config.	83

Risoluzione dei problemi

Impossibile leggere la scheda di autenticazione. . . .	84
Impossibile accedere a Web Config.	84
L'indirizzo IP non è assegnato allo scanner. . . .	84
Il browser web non supporta il livello di crittografia per SSL/TLS.	84
Il Certificato firma CA è scaduto.	84
Il nome comune del certificato e dello scanner non corrispondono.	84
L'impostazione del server proxy dell'indirizzo locale non è impostata sul browser web.	85
DHCP è disabilitato nelle impostazioni del computer.	85
Impossibile attivare Epson Print Admin Serverless. .	85
Viene visualizzato il messaggio che indica che la chiave di licenza è scaduta.	85
Epson Device Admin Il rapporto non ha contenuto.	86

Appendice

Informazioni utente registrate nello scanner.	87
Marchi.	87
Attenzione.	87

Introduzione

Contenuto di questo documento

Questa guida spiega le procedure dall'installazione alla gestione quotidiana di Epson Print Admin Serverless.

Per la funzione standard dello scanner, consultare il manuale dello scanner.

Uso di questa guida

Marchi e simboli



Attenzione:

Istruzioni che devono essere seguite attentamente per evitare danni personali.



Importante:

Istruzioni che devono essere seguite per evitare danni alle apparecchiature.

Nota:

Fornisce informazioni complementari e di riferimento.

Informazioni correlate

➔ Collegamenti alle relative sezioni.

Schermate utilizzate in questa guida

Le voci di impostazione potrebbero variare in base ai prodotti e alle condizioni di impostazione.

Riferimenti per i sistemi operativi

Windows

Nel presente manuale, termini quali "Windows 11", "Windows 10", "Windows 8.1", "Windows 8", "Windows 7", "Windows Server 2022", "Windows Server 2019", "Windows Server 2016", "Windows Server 2012 R2", "Windows Server 2012", "Windows Server 2008 R2" e "Windows Server 2008" vengono utilizzati per i sistemi operativi indicati di seguito. Inoltre, il termine "Windows" viene utilizzato per tutte le versioni del sistema operativo.

- ☐ Sistema operativo Microsoft® Windows® 11
- ☐ Sistema operativo Microsoft® Windows® 10
- ☐ Sistema operativo Microsoft® Windows® 8.1

Introduzione

- ☐ Sistema operativo Microsoft® Windows® 8
- ☐ Sistema operativo Microsoft® Windows® 7
- ☐ Sistema operativo Microsoft® Windows Server® 2022
- ☐ Sistema operativo Microsoft® Windows Server® 2019
- ☐ Sistema operativo Microsoft® Windows Server® 2016
- ☐ Sistema operativo Microsoft® Windows Server® 2012 R2
- ☐ Sistema operativo Microsoft® Windows Server® 2012
- ☐ Sistema operativo Microsoft® Windows Server® 2008 R2
- ☐ Sistema operativo Microsoft® Windows Server® 2008

Mac OS

In questo manuale, il termine “Mac OS” viene utilizzato per fare riferimento a Mac OS X 10.9 o versioni successive, nonché macOS 11 o versioni successive.

Termini

Epson Print Admin Serverless

Il sistema fornito da Epson che consente di autenticare gli utenti solo con lo scanner stesso.

Chiave di licenza

La chiave per attivare Epson Print Admin Serverless.

ID utente

L'ID univoco degli utenti autenticati per Epson Print Admin Serverless.

Numero di ID

Il numero da 4 a 8 cifre associato all'ID utente.

Informazioni utente

Il termine generale per le informazioni relative all'autenticazione dell'utente, quali ID utente, password, numero di ID e indirizzo e-mail.

Lettore di schede

Il dispositivo per autenticare gli utenti inserendo informazioni, quale un lettore di schede IC.

Amministratore

Persona incaricata di installare e configurare il dispositivo o la rete in un ufficio o un'organizzazione. Per le organizzazioni di piccole dimensioni, questa persona può essere responsabile dell'amministrazione del dispositivo e della rete. Per le organizzazioni di grandi dimensioni, gli amministratori hanno autorità sulla rete o sui dispositivi sull'unità di gruppo di un dipartimento o una divisione, mentre gli amministratori di rete sono responsabili delle impostazioni di comunicazione al di fuori dell'organizzazione, come Internet.

Introduzione

Server LDAP

Il server che fornisce un servizio di directory in grado di comunicare con LDAP. Ciò comprende Active Directory per Windows server, OpenLDAP per Linux e così via.

Unicode (UTF-8)

Questo è uno dei codici di carattere standard. Copre i principali caratteri utilizzati nelle principali lingue mondiali. Quando in questa guida si fa riferimento a "UTF-8", si indica la codifica caratteri in formato UTF-8.

ASCII (American Standard Code for Information Interchange)

Questo è uno dei codici di carattere standard. Vengono definiti 128 caratteri, tra cui lettere dell'alfabeto (a-z, A-Z), numeri arabi (0-9), simboli, caratteri di spazio e caratteri di controllo. Quando in questa guida si fa riferimento ad "ASCII", si indicano da 0x20 a 0x7E (numeri esadecimali) elencati di seguito e non si includono i caratteri di controllo.

	00	01	02	03	04	05	06	07	08	09	0A	0B	0C	0D	0E	0F
20	SP*	!	"	#	\$	%	&	'	()	*	+	,	-	.	/
30	0	1	2	3	4	5	6	7	8	9	:	;	<	=	>	?
40	@	A	B	C	D	E	F	G	H	I	J	K	L	M	N	O
50	P	Q	R	S	T	U	V	W	X	Y	Z	[\]	^	_
60	`	a	b	c	d	e	f	g	h	i	j	k	l	m	n	o
70	p	q	r	s	t	u	v	w	x	y	z	{		}	~	

* Carattere di spazio.

Note sulla password amministratore

Note sulla password amministratore

Questo dispositivo consente di impostare una password amministratore per impedire a terzi non autorizzati di accedere alle impostazioni del dispositivo o di rete memorizzate nel dispositivo, o di modificarle, quando è collegato a una rete.

Se si imposta una password amministratore, è necessario inserire la password quando si modificano le impostazioni nel software di configurazione come Web Config.

Sullo scanner è impostata una password amministratore iniziale che è possibile modificare con qualsiasi password.

Password amministratore iniziale

La password amministratore iniziale varia in base all'etichetta apposta sul prodotto. Se sul retro è presente l'etichetta "PASSWORD", inserire il numero di 8 cifre qui indicato. Se l'etichetta "PASSWORD" non è presente, inserire il numero di serie sull'etichetta applicata sul retro del prodotto come password amministratore iniziale.

Si consiglia di modificare la password amministratore iniziale rispetto all'impostazione predefinita.

Nota:

Nessun nome utente è impostato come predefinito.

Operazioni che richiedono la password amministratore

Se durante le seguenti operazioni viene richiesta la password amministratore, immettere la password amministratore impostata sul prodotto.

- ☐ Quando si accede alle impostazioni avanzate di Web Config
- ☐ Quando si utilizza un menu sul pannello di controllo che è stato bloccato dall'amministratore
- ☐ Quando si modificano le impostazioni del dispositivo nell'applicazione
- ☐ Quando si aggiorna il firmware del dispositivo
- ☐ Quando si modifica o si reimposta la password amministratore

Modifica della password amministratore

È possibile modificarla dal pannello di controllo del prodotto o da Web Config.

Quando si modifica la password, la nuova password deve avere una lunghezza compresa tra 8 e 20 caratteri e contenere solo caratteri alfanumerici e simboli a byte singolo.

Note sulla password amministratore

Reimpostazione della password amministratore

È possibile ripristinare la password amministratore all'impostazione iniziale dal pannello di controllo del prodotto o da Web Config.

Se si è dimenticata la password e non è possibile ripristinare le impostazioni predefinite, è necessario associare nuovamente il prodotto. Contattare il rivenditore locale.

Panoramica sul metodo di autenticazione

Epson Print Admin Serverless consente l'autenticazione dallo scanner.

Autenticazione dispositivo (DB locale)

Questo metodo di autenticazione verifica le informazioni utente registrate nello scanner e le confronta con l'utente che sta utilizzando la funzione di scansione. Poiché le informazioni utente sono associate alla cronologia del lavoro, gli amministratori possono conoscere lo stato di utilizzo per ciascun utente.

Le informazioni dell'utente possono essere registrate per un massimo di 300 utenti, inclusi gli utenti immessi direttamente, importati da un file CSV e importati dal server LDAP.

È necessario registrare le informazioni utente nello scanner in anticipo.

Autenticazione server LDAP

Questo metodo di autenticazione verifica le informazioni utente del server LDAP sincronizzato con la stampante. Poiché è possibile memorizzare temporaneamente nello scanner come cache fino a 300 voci di informazioni utente dal server LDAP, è possibile eseguire l'autenticazione utilizzando la cache se il server LDAP non funziona.

È necessario configurare il server LDAP in precedenza.

Autenticazione dispositivo e autenticazione server LDAP (DB locale e LDAP)

Questa è l'autenticazione che verifica le informazioni dell'utente registrate sia nello scanner che nel server LDAP sincronizzato con lo scanner. Quando si verificano le informazioni dell'utente, la prima ricerca viene eseguita sulle informazioni utente registrate sullo scanner, quindi nel server LDAP se non vengono trovate le informazioni pertinenti. Le informazioni utente possono essere registrate per un massimo di 300 utenti. La parte vuota viene utilizzata come cache per il server LDAP e le informazioni utente del server LDAP vengono registrate temporaneamente sullo scanner. Se il server LDAP si arresta, questa cache può essere utilizzata per autenticare gli utenti.

È necessario registrare le informazioni utente nello scanner e impostare il server LDAP in precedenza.

Requisiti di sistema

Computer client

Sistema operativo

☐ Windows

Windows 7, Windows 8/8.1, Windows 10, Windows 11 o versioni successive

Windows Server 2008 o versioni successive

☐ Mac OS

Mac OS X 10.9 o versioni successive, macOS 11 o versioni successive

Browser Web per Web Config

Sono supportati i browser seguenti. Utilizzare la versione più recente.

Microsoft Edge, Windows Internet Explorer, Firefox, Chrome, Safari

Driver dello scanner

☐ Windows: Driver standard

☐ Mac OS: Driver standard

Panoramica di impostazione

È possibile scegliere il metodo di installazione in base al numero di scanner installati o all'ambiente di rete.

Quando si imposta lo scanner singolarmente, utilizzare Web Config. Quando si impostano più scanner in blocco, utilizzare Epson Device Admin.

**Importante:**

È necessaria una password di amministratore per la configurazione.

Informazioni correlate

➔ [“Note sulla password amministratore” a pagina 7](#)

Utilizzo del software per la configurazione

Illustra il software per effettuare la configurazione.

Web Config

Web Config è una pagina web incorporata nello scanner, per la configurazione delle impostazioni dello scanner. Poiché opera accedendo direttamente allo scanner attraverso la rete, è indicata per l'impostazione di uno per volta.

The screenshot displays the Epson Web Config interface. At the top, the Epson logo is on the left, and 'Administrator' with a 'Log out' link is on the right. Below the logo is a navigation bar with tabs: Status, Scan, Network, Network Security, Product Security, Device Management, and Epson Open Platform. The 'Status' tab is selected. On the left side, there is a sidebar menu with links: Product Status, Network Status, Usage Status, Hardware Status, Panel Snapshot, and Show Recently Sent (with sub-links for Scan to Network Folder/FTP and Scan to Email). The main content area is titled 'Product Status'. It features a language dropdown menu set to 'English'. Below this, the 'Scanner Status' is 'Available'. The 'Card Reader Status' is 'Connected'. The 'Epson Connect Status' is 'Unregistered'. A section for system information includes fields for Firmware, Root Certificate Version, Serial Number, Scanner Type, Network MAC Address, and Wi-Fi Direct MAC Address. Below this is a 'Date and Time' field. At the bottom, there is an 'Administrator Name/Contact Information' field. A 'Refresh' button is located at the bottom left of the main content area, and a 'Software Licenses' link is at the bottom right.

Panoramica di impostazione

Come eseguire Web Config in un browser Web

Lo scanner è dotato di un software integrato chiamato Web Config (una pagina Web in cui è possibile effettuare le impostazioni). Per accedere a Web Config, è sufficiente inserire l'indirizzo IP di uno scanner connesso in rete nel browser.

1. Verificare l'indirizzo IP dello scanner.

Selezionare **Impostazioni** > **Impostazioni di rete** > **Stato rete** sul pannello di controllo dello scanner. Successivamente, selezionare il metodo di connessione attivo (**Stato LAN cablata/Wi-Fi** o **Stato di Wi-Fi Direct**) per verificare l'indirizzo IP dello scanner.

Esempio di indirizzo IP: 192.168.100.201

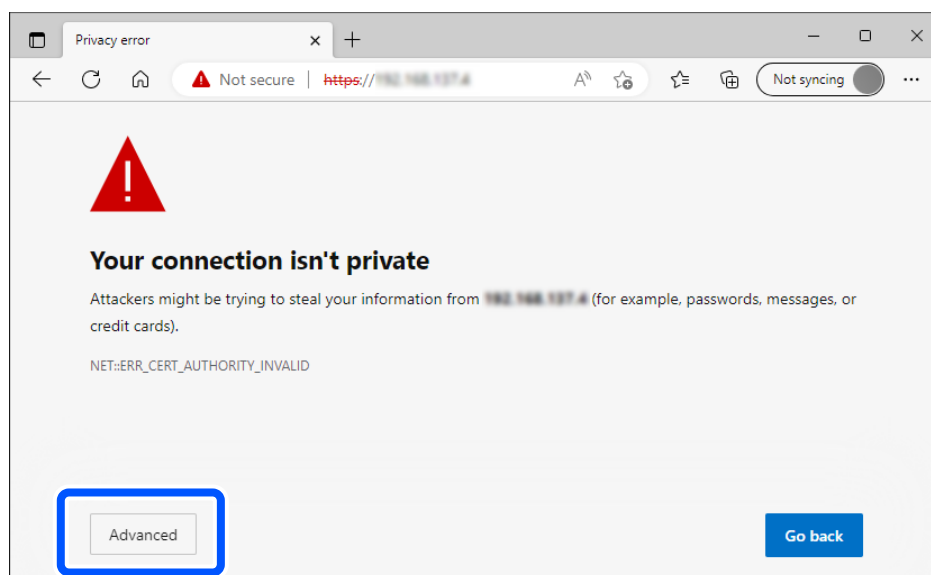
2. Lanciare un browser da un computer o dispositivo smart, quindi inserire l'indirizzo IP dello scanner nella barra dell'indirizzo.

Formato: `http://indirizzo IP dello scanner/`

Esempio: `http://192.168.100.201/`

Se viene visualizzata una schermata di avviso nel browser, è possibile ignorare l'avviso e visualizzare la pagina Web (Web Config). Poiché lo scanner utilizza un certificato autofirmato quando si accede a HTTPS, viene visualizzato un avviso sul browser quando si avvia Web Config; tuttavia ciò non indica un problema e può essere ignorato. A seconda del browser, potrebbe essere necessario fare clic su **Impostazioni avanzate** per visualizzare la pagina Web.

Esempio: Per Microsoft Edge



Nota:

- ☐ Se non viene visualizzata una schermata di avviso, passare alla fase successiva.
- ☐ Per gli indirizzi IPv6, utilizzare il seguente formato.

Formato: `http://[indirizzo IP dello scanner]/`

Esempio: `http://[2001:db8::1000:1]/`

3. Per modificare le impostazioni dello scanner, è necessario accedere come amministratore Web Config.

Fare clic su **accedi** in alto a destra dello schermo. Inserire **Nome utente** e **Password corrente**, quindi fare clic su **OK**.

Panoramica di impostazione

Di seguito sono forniti i valori iniziali per le informazioni amministratore di Web Config.

·Nome utente: nessuno (vuoto)

·Password: dipende dall'etichetta applicata al prodotto.

Se sul retro è presente l'etichetta "PASSWORD", inserire il numero di 8 cifre qui indicato. Se l'etichetta "PASSWORD" non è presente, inserire il numero di serie sull'etichetta applicata sul retro del prodotto come password amministratore iniziale.

Nota:

- ☐ Se viene visualizzato **esci** nella parte superiore destra dello schermo, è già stato effettuato l'accesso come amministratore.
- ☐ L'utente verrà disconnesso automaticamente dopo circa 20 minuti di inattività.

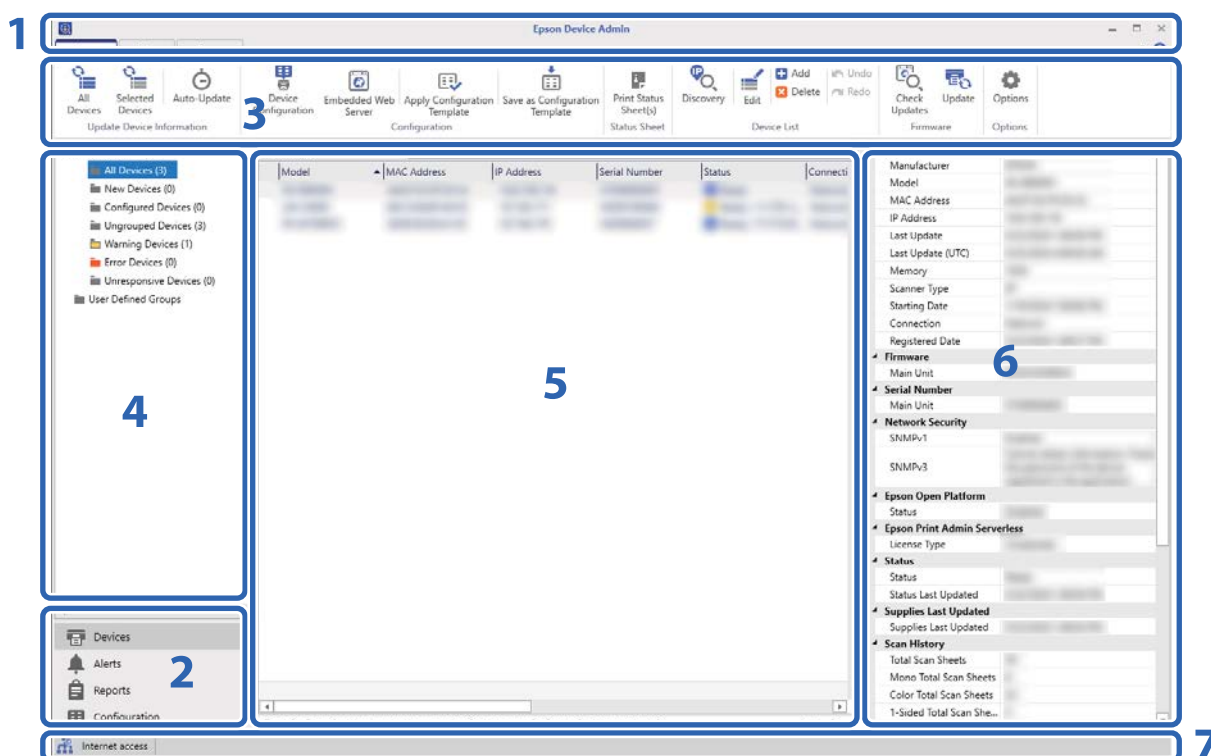
Epson Device Admin

Epson Device Admin è un software applicativo multifunzionale che gestisce il dispositivo sulla rete.

Sono disponibili le seguenti funzioni, quindi è utile quando si installano e gestiscono più scanner.

- ☐ Applicare impostazioni unificate a più scanner sul segmento.
- ☐ Fare un rapporto dettagliato, come per la cronologia di utilizzo.


È possibile scaricare Epson Device Admin dal sito Web del supporto Epson. Per ulteriori informazioni, vedere la documentazione o la guida di Epson Device Admin.



La schermata superiore di Epson Device Admin è costituita dai seguenti riquadri.

Il display cambia a seconda della voce selezionata dal menu delle attività sulla barra laterale della schermata principale.

Panoramica di impostazione

N.	Riquadro	Descrizione
1	Barra dei titoli	Fare clic su  per aprire la guida e visualizzare le spiegazioni di ogni voce di Epson Device Admin.
2	Menu delle attività sulla barra laterale	Cambia la funzione utilizzata. La schermata cambia a seconda della voce selezionata.
3	Menu barra multifunzione	Visualizza il menu della funzione selezionata sul menu delle attività sulla barra laterale.
4	Contenuto barra laterale	Visualizza la gerarchia della funzione selezionata sul menu delle attività sulla barra laterale.
5	Visualizzazione display	Mostra le informazioni e il contenuto dell'impostazione a seconda della funzione selezionata nel menu delle attività sulla barra laterale o del contenuto della barra laterale.
6	Informazioni dettagliate sulla periferica	Visualizza i dettagli sulla periferica selezionata da Elenco stampanti quando si seleziona Stampante sul menu delle attività sulla barra laterale.
7	Barra di stato	Visualizza le informazioni di stato su Elenco stampanti quando si seleziona Stampante sul menu delle attività sulla barra laterale.

Registrazione della password amministratore dello scanner in Epson Device Admin

Prima di configurare lo scanner tramite Epson Device Admin, è necessario registrare la password amministratore dello scanner in Epson Device Admin.

Nota:

Se si modifica la password dell'amministratore dello scanner, assicurarsi di aggiornare la password registrata in Epson Device Admin.

1. Avviare Epson Device Admin.
2. Selezionare **Stampante** sul menu delle attività della barra laterale.
3. Selezionare **Opzioni > Gestione password**.
4. Selezionare **Abilita gestione password automatica** e fare clic su **Gestione password**.
5. Selezionare lo scanner appropriato, quindi fare clic su **Modifica**.
6. Impostare la password e fare clic su **OK**.

Impostazioni richieste per il metodo di autenticazione

A seconda del metodo di autenticazione utilizzato, le impostazioni richieste sono diverse. Impostare lo scanner facendo riferimento a quanto segue.

Panoramica di impostazione

Impostazioni	DB locale	LDAP	DB locale e LDAP
Connessione e impostazione del dispositivo di autenticazione	✓*1	✓*1	✓*1
Registrazione della chiave di licenza	✓	✓	✓
Impostazione di autenticazione utente	✓	✓	✓
Registrazione delle informazioni utente	✓	–	✓
Configurazione del server LDAP	–	✓	✓
Configurazione del server e-mail	✓*2	✓*2	✓*2
Configurazione della funzione Scan to My Folder	✓*3	✓*3	✓*3
Impostazione del controllo dell'accesso	✓	✓	✓
Impostazione delle funzioni che possono essere utilizzate senza autenticazione	✓*4	✓*4	✓*4

*1 : Quando è selezionato **Scheda o ID utente e password** o **Scheda o Numero di identità** come metodo di autenticazione.

*2 : Quando si utilizzano le funzioni **Scan su La mia e-mail**, **Scansione su e-mail** o le funzioni di notifica via e-mail.

*3 : Quando si utilizza la funzione **Scan su La mia cart.**

*4 : Quando si utilizzano le funzioni dello scanner senza autenticazione.

*5 : Quando si utilizzano le funzioni **Scansione su e-mail** o le funzioni di notifica via e-mail.

Nota:

Questa guida descrive le impostazioni richieste per eseguire l'autenticazione utilizzando Epson Print Admin Serverless. Consultare la Guida per amministratore dello scanner per ulteriori informazioni sulle funzioni di sicurezza dello scanner e altre impostazioni non incluse nella presente guida.

Flusso per impostare gli scanner singolarmente

Spiega la procedura per impostare Epson Print Admin Serverless su un singolo scanner. Quando si utilizza Web Config è possibile configurare lo scanner solo tramite un browser web.



Importante:

Prima di iniziare la configurazione, verificare che l'impostazione dell'ora dello scanner sia corretta.

Se l'impostazione dell'ora non è corretta, viene visualizzato il messaggio di errore "La licenza è scaduta", cosa che potrebbe portare alla mancata installazione di Epson Print Admin Serverless. Inoltre, per utilizzare una funzione di sicurezza come la comunicazione SSL/TLS o IPsec, è necessario che sia impostata l'ora corretta. È possibile impostare l'ora come segue.

☐ Web Config: scheda **Gestione dispositivo** > **Data e ora** > **Data e ora**.

☐ Pannello di controllo dello scanner: **Impostazioni** > **Impostazioni base** > **Impostazioni data/ora**.

Panoramica di impostazione

Procedura		Operazioni	Dettagli
1	Collegamento del lettore di schede* ¹	Collegamento del dispositivo di autenticazione allo scanner e controllo del funzionamento	Collegare il dispositivo di autenticazione allo scanner.
2	Registrazione della chiave di licenza* ²	Inserimento della chiave di licenza	Attivare Epson Print Admin Serverless per lo scanner usando Web Config.
3	Configurazione di Epson Print Admin Serverless	Impostazioni autenticazione	Impostare il metodo di autenticazione e come autenticare l'utente.
		Registrazione delle informazioni utente	Registrare le informazioni utente. Impostare quanto segue in base al metodo di autenticazione. <input type="checkbox"/> Importare dai file. <input type="checkbox"/> Impostazioni server LDAP
		Impostazioni delle funzioni	Configurare le impostazioni per il dispositivo di autenticazione, il server e-mail, Scan su La mia cart. e così via, in base al metodo di autenticazione e alla modalità di autenticazione impostati.

*1 : Impostato quando si utilizza un dispositivo di autenticazione per autenticare gli utenti.

*2 : Potrebbe essere stato impostato dal rivenditore.

Informazioni correlate

➔ [“Impostare lo scanner singolarmente tramite Web Config” a pagina 29](#)

Flusso per impostare gli scanner in blocco

Spiega la procedura per impostare Epson Print Admin Serverless su più scanner. Quando si utilizza il modello di configurazione per Epson Device Admin, è possibile configurare gli scanner in modo efficiente.



Importante:

Prima di iniziare la configurazione, verificare che l'impostazione dell'ora dello scanner sia corretta.

Se l'impostazione dell'ora non è corretta, anche il tempo raccolto dal log o dal rapporto sarà errato, quindi sarà difficile tracciare l'uso non autorizzato o le perdite di informazioni. Inoltre, per utilizzare una funzione di sicurezza come la comunicazione SSL/TLS o IPsec, è necessario che sia impostata l'ora corretta. È possibile impostare l'ora come segue.

☐ Web Config: scheda **Gestione dispositivo** > **Data e ora** > **Data e ora**.

☐ Pannello di controllo dello scanner: **Impostazioni** > **Impostazioni base** > **Impostazioni data/ora**.

Procedura		Operazioni	Dettagli
1	Collegamento del lettore di schede* ¹	Collegamento del dispositivo di autenticazione allo scanner e controllo del funzionamento	Collegare il dispositivo di autenticazione allo scanner.

Panoramica di impostazione

Procedura		Operazioni	Dettagli
2	Registrazione della chiave di licenza* ²	Creazione del modello di configurazione	Attivare Epson Print Admin Serverless per più scanner utilizzando il modello di configurazione.
		Importazione della chiave di licenza	
		Applicazione del modello di configurazione	
3	Configurazione di Epson Print Admin Serverless	Modifica o creazione del modello di configurazione	Modificare o creare il modello di configurazione.
		Impostazioni autenticazione	Impostare il metodo di autenticazione e come autenticare l'utente.
		Impostazioni delle funzioni	Configurare le impostazioni per il dispositivo di autenticazione, il server e-mail, Scan su La mia cart. e così via, in base al metodo di autenticazione e alla modalità di autenticazione impostati.
		Registrazione delle informazioni utente	Registrare le informazioni utente. Impostare quanto segue in base al metodo di autenticazione. <input type="checkbox"/> Definire le impostazioni di sincronizzazione del server LDAP. <input type="checkbox"/> Importare dai file o dal server LDAP.
		Applicazione del modello di configurazione	Applicare il modello di configurazione allo scanner.

*1 : Impostato quando si utilizza un dispositivo di autenticazione per autenticare gli utenti.

*2 : Potrebbe essere stato impostato dal rivenditore.

Informazioni correlate

➔ [“Impostazione in batch tramite Epson Device Admin \(modello di configurazione\)” a pagina 47](#)

Comparazione della configurazione dell'applicazione

Questi sono gli elementi impostabili da ciascuna applicazione. (impostabile = ✓, non impostabile = -)

Codice prodotto o Codice di licenza

Voce	Web Config	Epson Device Admin
Codice prodotto o Codice di licenza	✓	✓

Impostazioni di autenticazione

Voce	Web Config	Epson Device Admin
Metodo autenticazione	✓	✓

Panoramica di impostazione

Voce	Web Config	Epson Device Admin
Come autenticare l'utente	✓	✓
Consenti all'utente di registrare schede di autenticazione	✓	✓
Cifre minime di Numero di identità	✓	✓
Memorizzazione nella cache per utenti autenticati LDAP	✓	✓
Usa le informazioni utente nell'autenticazione SMTP	✓	✓

Imp. utente

Voce	Web Config	Epson Device Admin
ID utente	✓	✓
Visualizzazione nome utente	✓	✓
Password	✓	✓
ID scheda di autenticazione	✓	✓
Numero di identità	✓	✓
Reparto	✓	✓
Indirizzo e-mail	✓	✓
Limitazione funzionale	✓	✓
Preimpost.	✓	✓

Imp. di controllo accesso

Voce	Web Config	Epson Device Admin
Abilita controllo accesso	✓	✓
Consenti la scansione senza autenticazione da un computer	✓	✓
Consenti agli utenti registrati di accedere a Web Config	✓	–
Consenti l'utilizzo dal pannello quando si è disconnessi	✓	✓

Lettore di schede

Voce	Web Config	Epson Device Admin
Vendor ID	✓	✓
Product ID	✓	✓

Panoramica di impostazione

Voce	Web Config	Epson Device Admin
Parametro operativo	✓	✓
Lettore di schede	✓	✓
Formato di salvataggio ID scheda di autenticazione	✓	✓
Imposta intervallo ID scheda	✓	✓
Posizione di inizio testo	✓	✓
Numero di caratteri	✓	✓

Scansione su cartella rete/FTP/Scan su La mia cart.

Voce	Web Config	Epson Device Admin
Salva in Impostazione	✓	✓
Tipo	✓	✓
Salva con nome	✓	✓
Nome utente	✓	✓
Password	✓	✓
Modalità connessione	✓	✓
Numero porta	✓	✓
Vieta l'immissione manuale della destinazione (Scansione su cartella rete/FTP)	✓	✓

Personalizza funzioni One-touch

Voce	Web Config	Epson Device Admin
Funzioni massime per schermo	✓	✓
Schermo(i)	✓	✓
Assegnazione funzione	✓	✓

Rapporti

Voce	Web Config	Epson Device Admin
Utilizzo per utente	–	✓
Utilizzo per reparto	–	✓
Cronologia processi	–	✓

Panoramica di impostazione

Informazioni correlate

- ➡ [“Impostare lo scanner singolarmente tramite Web Config” a pagina 29](#)
- ➡ [“Impostazione in batch tramite Epson Device Admin \(modello di configurazione\)” a pagina 47](#)

Connessione di un lettore di schede

Connettere e configurare il lettore di schede per utilizzare l'autenticazione dell'utente. Ciò non è necessario se non si utilizza un dispositivo di autenticazione.

Nota:

Per un dispositivo di autenticazione diverso dal lettore di schede IC, rivolgersi al rivenditore.

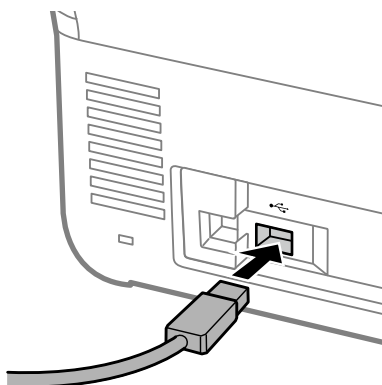
Collegamento del dispositivo di autenticazione



Importante:

Quando si collega il dispositivo di autenticazione a più scanner, utilizzare un prodotto con lo stesso numero di modello.

Collegare il cavo USB del lettore di schede alla porta USB dell'interfaccia esterna sullo scanner.



Controllo operativo per il dispositivo di autenticazione

È possibile verificare lo stato della connessione e il riconoscimento della scheda di autenticazione del dispositivo di autenticazione nel pannello di controllo dello scanner.

Selezionando **Impostazioni > Informazioni dispositivo > Stato dispositivo di autenticazione**, vengono visualizzate le informazioni.

Verifica del riconoscimento della scheda di autenticazione

È possibile verificare che le schede di autenticazione possano essere riconosciute tramite Web Config.

1. Accedere a Web Config quindi selezionare la scheda **Gestione dispositivo > Lettore di schede**.

Connessione di un lettore di schede

2. Passare la scheda di autenticazione sul lettore di schede di autenticazione.

3. Fare clic su **Controlla**.

Viene visualizzato il risultato.

Metodo di lettura disponibile per le informazioni di autenticazione

È possibile impostare il seguente metodo di lettura per il dispositivo di autenticazione.

È possibile impostarlo sullo scanner usando Web Config o Epson Device Admin.

Le impostazioni sono richieste nei seguenti casi.

- ☐ Leggere un'area particolare della scheda di autenticazione, quale un numero di dipendente e un documento di identità.
- ☐ Utilizzare le informazioni della scheda di autenticazione tranne l'UID (informazioni della scheda di autenticazione quali il numero di serie).

È possibile generare il parametro operativo utilizzando uno strumento. Chiedere al rivenditore per dettagli.

Nota:

Utilizzo di schede di autenticazione di diversi produttori:

Quando si utilizza UID per le informazioni sulla scheda (informazioni ID scheda come il numero di serie), è possibile utilizzare un mix di diversi tipi di schede di autenticazione. Non possono essere mischiate quando si utilizzano altre informazioni sulla scheda.

Informazioni correlate

- ➔ [“Impostazioni per il dispositivo di autenticazione \(Web Config\)” a pagina 41](#)
- ➔ [“Impostazioni per il dispositivo di autenticazione \(Modello di configurazione\)” a pagina 50](#)

Registrazione della chiave di licenza

Attivare Epson Print Admin Serverless registrando la chiave di licenza sullo scanner.

Nota:

La chiave di licenza può essere registrata sullo scanner dal rivenditore. In questo caso, saltare questo passaggio e andare alle impostazioni per Epson Print Admin Serverless.

Informazioni correlate

- ➔ [“Registrazione della chiave di licenza usando Web Config” a pagina 23](#)
- ➔ [“Registrazione della chiave di licenza usando Epson Device Admin” a pagina 24](#)

Informazioni sull'acquisizione della chiave di licenza

È necessaria una chiave di licenza per utilizzare Epson Print Admin Serverless.

Per scoprire come acquisire la chiave di licenza o per maggiori dettagli, contattare il rivenditore locale.

Registrazione della chiave di licenza usando Web Config

Utilizzare Web Config per registrare singolarmente la chiave di licenza sugli scanner.

1. Per connettere lo scanner al computer per l'impostazione, usare uno dei seguenti metodi di connessione.
 - ☐ Connessione tramite LAN cablata o wireless
Per la connessione tramite LAN cablata o wireless, connettersi alla rete nello stesso segmento del computer di configurazione.
 - ☐ Connessione diretta con un cavo LAN
2. Accendere lo scanner.
3. Aprire un browser sul computer per l'impostazione e inserire l'indirizzo IP dello scanner per aprire Web Config dello scanner.
[“Come eseguire Web Config in un browser Web” a pagina 12](#)
4. Selezionare la scheda **Epson Open Platform > Codice prodotto o Codice di licenza**.
5. Immettere la chiave di licenza in **Codice prodotto o Codice di licenza**.
6. Fare clic su **Avanti**.
7. Fare clic su **OK**.
Dopo alcuni secondi, fare clic su **Aggiorna il menu** e ricaricare la pagina per Web Config.
Se vengono visualizzate le informazioni sulla licenza, **Epson Print Admin Serverless** è attivato.

Registrazione della chiave di licenza usando Epson Device Admin

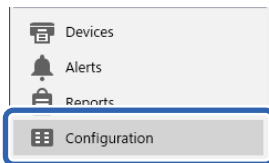
Quando si utilizza un modello di configurazione per Epson Device Admin, è possibile applicare le chiavi di licenza fornite nel file CSV a più scanner.

1. Creare un nuovo modello di configurazione.
2. Leggere la chiave di licenza sul modello di configurazione.
3. Applicarla agli scanner di destinazione.

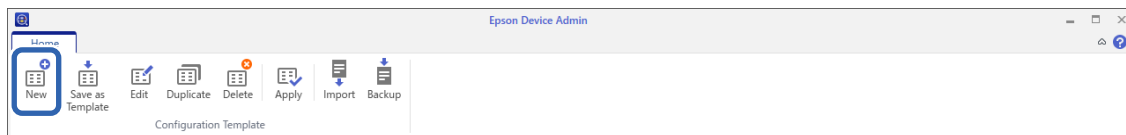
Creazione del modello di configurazione

Creare un nuovo modello di configurazione.

1. Avviare Epson Device Admin.
2. Selezionare **Configurazione** sul menu delle attività della barra laterale.

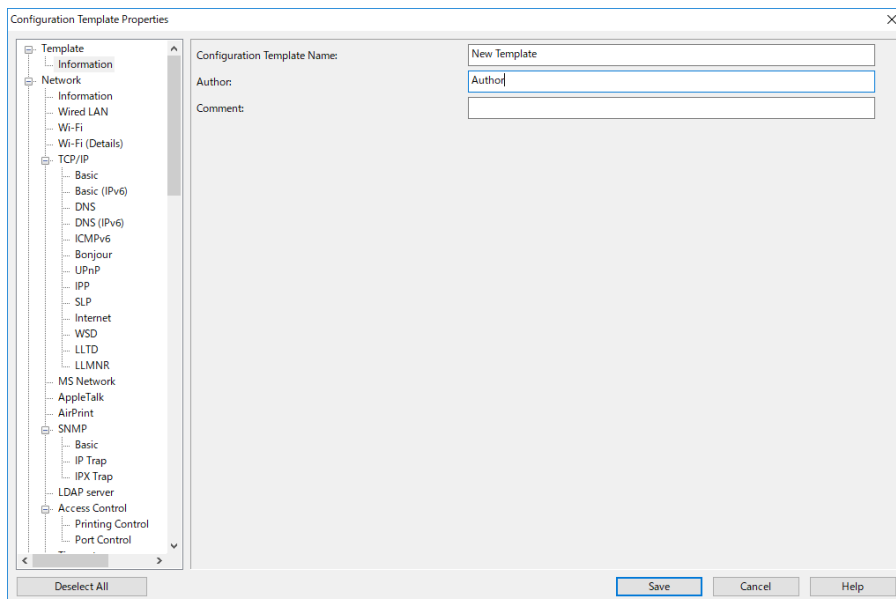


3. Selezionare **Nuovo** sul menu barra multifunzione.



Registrazione della chiave di licenza

4. Impostare ogni voce.



Voce	Descrizione
Nome modello di configurazione	Nome del modello di configurazione. Immettere fino a 1024 caratteri in Unicode (UTF-8).
Autore	Informazioni sul creatore del modello. Immettere fino a 1024 caratteri in Unicode (UTF-8).
Commento	Immettere informazioni a piacere. Immettere fino a 1024 caratteri in Unicode (UTF-8).

5. Selezionare le voci che si desidera impostare sulla sinistra.

Nota:

Fare clic sulle voci di menu a sinistra per passare a ciascuna schermata. Il valore impostato viene mantenuto se si cambia schermata, ma non se si annulla la schermata. Una volta terminata l'effettuazione delle impostazioni, toccare **Salva**.

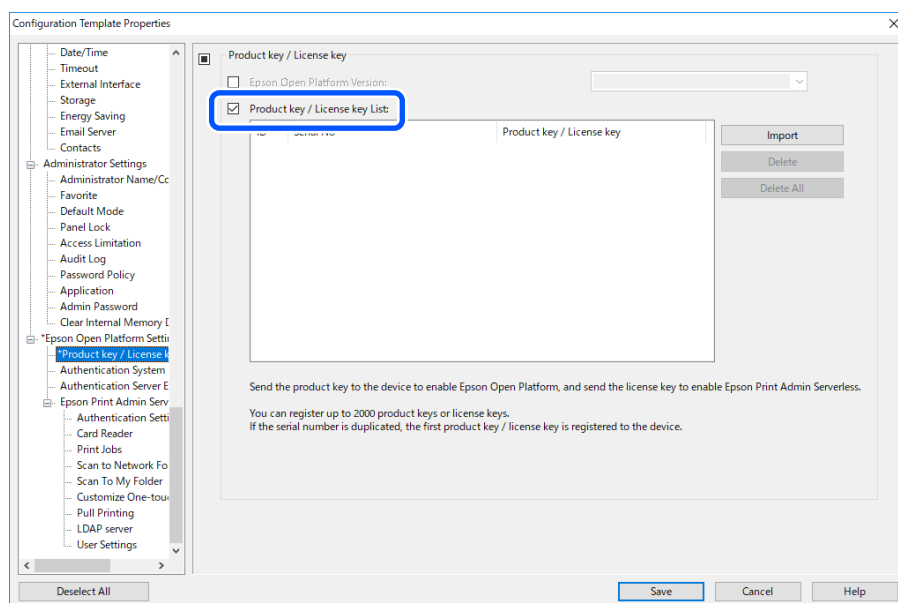
Importazione della chiave di licenza

1. Selezionare **Impostazioni Epson Open Platform > Product key / Chiave di licenza** dal modello di configurazione.

Registrazione della chiave di licenza

2. Selezionare **Elenco product key o chiavi di licenza**.

Se è selezionato **Versione Epson Open Platform**, deselezionarlo.



3. Fare clic su **Importa**.

4. Selezionare il file CSV per la chiave di licenza e fare clic su **Apri**.

Il file viene letto e il contenuto viene visualizzato.

Nota:

- ☐ Quando si seleziona la chiave di licenza nell'elenco e si fa clic su **Elimina**, è possibile eliminare la chiave di licenza dall'elenco.
- ☐ Quando si fa clic di nuovo su **Importa**, è possibile aggiungere gli altri file CSV.

5. Fare clic su **Salva**.

6. Fare clic su **OK**.

7. Fare clic su **OK** nella schermata di completamento.

I valori delle impostazioni vengono salvati nel modello di configurazione e quindi la schermata viene chiusa.

Nota:

Per aprire nuovamente il modello di configurazione, selezionare il modello salvato dal file **Nome modello di configurazione**, quindi fare clic su **Modifica** nel menu della barra multifunzione.

Applicazione del modello di configurazione

Applicare il modello di configurazione salvato allo scanner. Gli elementi selezionati sul modello sono applicati. Se lo scanner di destinazione non dispone della funzione appropriata, il modello non viene applicato.

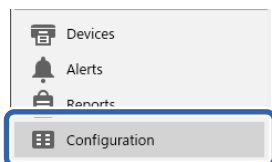
Registrazione della chiave di licenza

Nota:

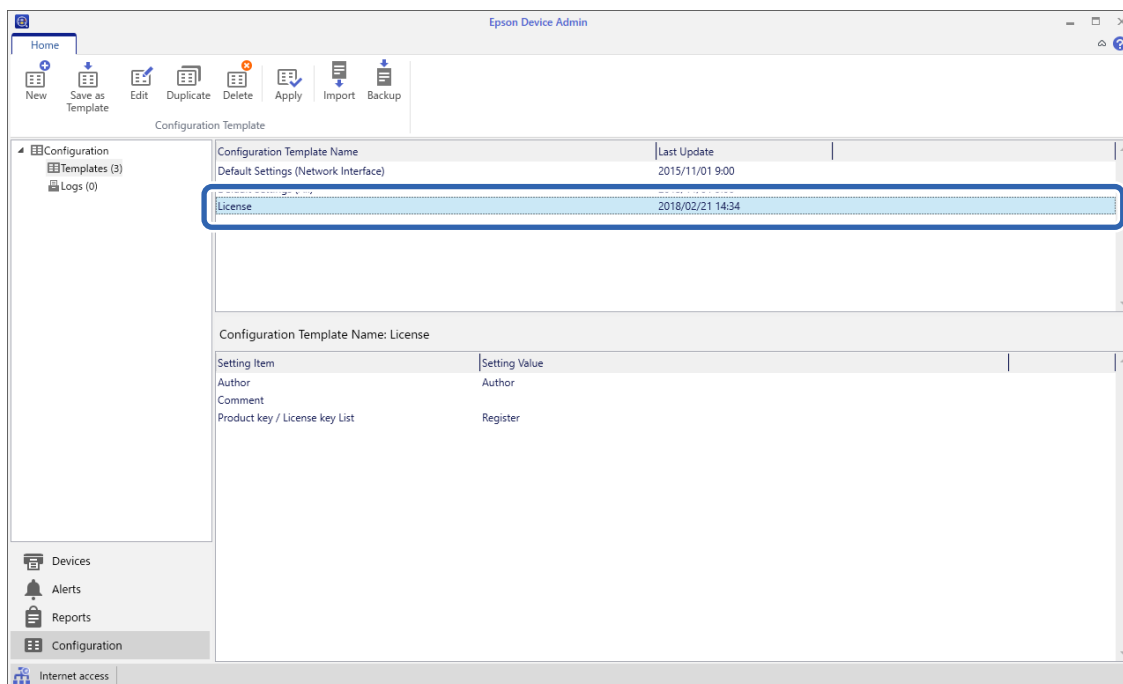
Se sullo scanner è impostata la password di amministratore, configurare la password in anticipo.

1. Nel menu a tendina della schermata **Elenco dispositivi**, selezionare **Opzioni > Gestione password**.
2. Selezionare **Abilita gestione password automatica**, quindi fare clic su **Gestione password**.
3. Selezionare lo scanner appropriato, quindi fare clic su **Modifica**.
4. Impostare la password e fare clic su **OK**.

1. Selezionare **Configurazione** sul menu delle attività della barra laterale.



2. Selezionare il modello di configurazione da applicare da **Nome modello di configurazione**.



3. Fare clic su **Applica** sul menu barra multifunzione.

Viene visualizzata la schermata di selezione della periferica.



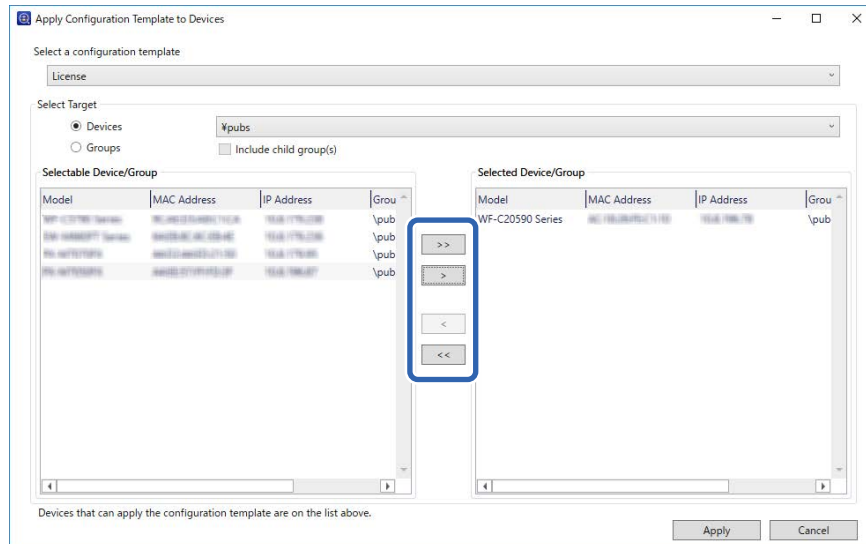
Registrazione della chiave di licenza

- Selezionare il modello di configurazione da applicare.

Nota:

- ☐ Quando si seleziona **Stampante** e i gruppi contenenti le periferiche dal menu a discesa, viene visualizzata ogni periferica.
- ☐ Selezionando **Gruppi** vengono visualizzati i gruppi. Selezionare **Includi gruppi secondari** per selezionare automaticamente i gruppi secondari all'interno del gruppo selezionato.

- Spostare lo scanner o i gruppi cui si desidera applicare il modello in **Dispositivo/Gruppo selezionato**.



- Fare clic su **Applica**.

Viene visualizzata una schermata di conferma per il modello di configurazione da applicare.

- Fare clic su **OK** per applicare il modello di configurazione.

- Quando viene visualizzato un messaggio che indica che la procedura è stata completata, fare clic su **OK**.

- Fare clic su **Dettagli** e controllare le informazioni.

Quando ☒ viene visualizzato sugli elementi applicati, l'applicazione è stata completata correttamente.

- Fare clic su **Chiudi**.

Informazioni correlate

➡ [“Epson Device Admin” a pagina 13](#)

Registrazione delle informazioni e configurazione del sistema

Impostare gli elementi necessari per l'installazione di Epson Print Admin Serverless.

Quando si imposta lo scanner singolarmente, utilizzare Web Config. Quando si impostano più scanner in blocco, utilizzare Epson Device Admin.

Informazioni correlate

- ➔ [“Impostare lo scanner singolarmente tramite Web Config” a pagina 29](#)
- ➔ [“Impostazione in batch tramite Epson Device Admin \(modello di configurazione\)” a pagina 47](#)

Impostare lo scanner singolarmente tramite Web Config

Spiega la procedura quando si imposta Epson Print Admin Serverless per il singolo scanner.

The screenshot displays the Epson Web Config interface. At the top, the 'EPSON' logo is on the left, and 'Administrator Log out' is on the right. Below the logo is a navigation bar with tabs: Status, Scan, Network, Network Security, Product Security, Device Management, and Epson Open Platform. The 'Status' tab is selected. On the left side of the 'Status' page, there is a sidebar menu with links: Product Status, Network Status, Usage Status, Hardware Status, Panel Snapshot, and Show Recently Sent (with sub-links for Scan to Network Folder/FTP and Scan to Email). The main content area is titled 'Product Status'. It contains several sections: a language dropdown menu set to 'English'; a 'Scanner Status' section showing 'Available'; a 'Card Reader Status' section showing 'Connected'; an 'Epson Connect Status' section showing 'Unregistered'; a 'Firmware' section with fields for Root Certificate Version, Serial Number, Scanner Type, Network MAC Address, and Wi-Fi Direct MAC Address; a 'Date and Time' section; and an 'Administrator Name/Contact Information' section. A 'Refresh' button is located at the bottom left of the main content area, and a 'Software Licenses' link is at the bottom right.

Effettuare le impostazioni necessarie per Epson Print Admin Serverless a seconda del metodo di autenticazione che si utilizza. Per dettagli, consultare le informazioni correlate.

Informazioni correlate

- ➔ [“Impostazioni richieste per il metodo di autenticazione” a pagina 14](#)

Utilizzo dell'elenco delle impostazioni per Epson Print Admin Serverless

Quando si registra la chiave di licenza, **Elenco impostazioni Epson Print Admin Serverless** viene visualizzato sulla scheda **Epson Open Platform**. Seguire questo elenco per configurare le impostazioni per Epson Print Admin Serverless.

1. Accedere a Web Config quindi selezionare la scheda **Epson Open Platform > Elenco impostazioni Epson Print Admin Serverless**.

Le voci di impostazione vengono visualizzate in base alle impostazioni di autenticazione selezionate nella scheda **Epson Open Platform > Impostazioni di autenticazione > Metodo autenticazione**.

2. Fare clic sul link delle voci da impostare.
3. Impostare ogni voce.
4. Fare clic su **Elenco impostazioni Epson Print Admin Serverless**.
Ritornare a **Elenco impostazioni Epson Print Admin Serverless**.

Impostazioni per l'autenticazione utente (Web Config)

Impostare il metodo di autenticazione e come autenticare l'utente.

1. Selezionare **Elenco impostazioni Epson Print Admin Serverless > Epson Print Admin Serverless > Impostazioni di autenticazione**.
Oppure accedere alla scheda **Epson Open Platform > Impostazioni di autenticazione**.
2. Impostare ogni voce.
3. Fare clic su **OK**.

Impostazione delle voci per autenticazione

Voce	Descrizione
Metodo autenticazione	<p>Selezionare Metodo autenticazione.</p> <p><input type="checkbox"/> DB locale Eseguire l'autenticazione utilizzando le Imp. utente registrate nello scanner. È necessario registrare l'utente nello scanner.</p> <p><input type="checkbox"/> LDAP Eseguire l'autenticazione utilizzando le informazioni utente del server LDAP sincronizzato con lo scanner. Occorre configurare in anticipo le impostazioni del server LDAP.</p> <p><input type="checkbox"/> DB locale e LDAP Eseguire l'autenticazione utilizzando le informazioni utente registrate nello scanner o nel server LDAP sincronizzato con lo scanner. È necessario registrare le informazioni utente nello scanner e configurare il server LDAP.</p>

Registrazione delle informazioni e configurazione del sistema

Voce	Descrizione
Come autenticare l'utente	<p>Selezionare come autenticare un utente.</p> <p><input type="checkbox"/> Scheda o ID utente e password Utilizzare una scheda di autenticazione per autenticare gli utenti. È inoltre possibile utilizzare un ID utente e una password per l'autenticazione.</p> <p><input type="checkbox"/> ID utente e password Utilizzare un ID utente e una password per autenticare gli utenti. Non è consentito utilizzare una scheda di autenticazione per eseguire l'autenticazione quando si seleziona questa funzione.</p> <p><input type="checkbox"/> ID utente Utilizzare solo un ID utente per autenticare gli utenti. Non è necessario impostare una password.</p> <p><input type="checkbox"/> Scheda o Numero di identità Utilizzare una scheda di autenticazione per autenticare gli utenti. È inoltre possibile usare un Numero di identità.</p> <p><input type="checkbox"/> Numero di identità Utilizzare solo un numero di ID per autenticare gli utenti.</p>
Consenti all'utente di registrare schede di autenticazione	<p>Abilitarlo per consentire agli utenti di registrare la scheda di autenticazione sul sistema.</p> <p>Se si seleziona LDAP per Metodo autenticazione, non è consentito impostare questa opzione.</p>
Cifre minime di Numero di identità	Selezionare il numero minimo di cifre per il numero di ID.
Memorizzazione nella cache per utenti autenticati LDAP	Quando si utilizza l'autenticazione da server LDAP, è possibile impostare se utilizzare o meno la memorizzazione nella cache per le informazioni utente.
Usa le informazioni utente nell'autenticazione SMTP	Quando si utilizzano un ID utente e una password per l'autenticazione, è possibile impostare se utilizzare o meno le informazioni utente per l'autenticazione SMTP. Il sistema utilizza l'ultimo ID utente e l'ultima password registrati.
Restrizioni per gli utenti autenticati LDAP	Se viene utilizzato LDAP, è possibile impostare le funzioni disponibili all'utente.

Informazioni correlate

➔ [“Panoramica sul metodo di autenticazione” a pagina 9](#)

Registrazione delle informazioni utente (Web Config)

Registrazione delle informazioni utente utilizzate per l'autenticazione dell'utente.

Quando si seleziona **LDAP** per **Metodo autenticazione**, non è necessario registrare gli utenti. In tal caso, **Imp. utente** non è visualizzato nell'elenco.

Quando si seleziona **DB locale e LDAP** per **Metodo autenticazione**, effettuare le impostazioni per il server LDAP tutte insieme.

Registrazione delle informazioni e configurazione del sistema

Registrazione delle singole informazioni utente

Inserire le informazioni dell'utente una alla volta.

1. Selezionare **Elenco impostazioni Epson Print Admin Serverless > Epson Print Admin Serverless > Imp. utente.**
Oppure accedere alla scheda **Epson Open Platform > Imp. utente.**
2. Fare clic su **Aggiungi.**
3. Impostare ogni voce.
4. Fare clic su **Applica.**
5. Fare clic su **Chiudi.**

Impostazione delle voci per le funzioni utente

Voce	Descrizione
ID utente	Immettere l'ID utente che si desidera utilizzare per l'autenticazione utilizzando tra 1 e 83 byte esprimibili in Unicode (UTF-8). Poiché l'ID utente non distingue tra caratteri maiuscoli e minuscoli, è possibile accedere utilizzando lettere maiuscole o minuscole.
Visualizzazione nome utente	Immettere il nome utente visualizzato nel pannello di controllo dello scanner utilizzando un massimo di 32 caratteri esprimibili in Unicode (UTF-16). È possibile lasciare questo campo vuoto.
Password	Immettere la password che si desidera utilizzare per l'autenticazione utilizzando un massimo di 32 caratteri ASCII. La password distingue maiuscole e minuscole. Lasciare questo campo vuoto se si seleziona Come autenticare l'utente per ID utente.
ID scheda di autenticazione	Immettere l'ID della scheda di autenticazione utilizzando un massimo di 116 caratteri ASCII. È possibile lasciare questo campo vuoto. Quando si seleziona Consenti all'utente di registrare schede di autenticazione per Impostazioni di autenticazione , viene applicato il risultato registrato dagli utenti.
Numero di identità	Questa voce viene visualizzata quando si seleziona Scheda o Numero di identità o Numero di identità nella scheda Epson Open Platform > Impostazioni di autenticazione > Come autenticare l'utente. Inserire il numero compreso tra 4 e 8 cifre, a seconda delle cifre impostate sulla scheda Epson Open Platform > Impostazioni di autenticazione > Cifre minime di Numero di identità.
Genera automaticamente	Questa voce viene visualizzata quando si seleziona Scheda o Numero di identità o Numero di identità nella scheda Epson Open Platform > Impostazioni di autenticazione > Come autenticare l'utente. Fare clic per generare automaticamente un numero ID con lo stesso numero di cifre selezionate in Cifre minime di Numero di identità.

Registrazione delle informazioni e configurazione del sistema

Voce	Descrizione
Reparto	Immettere il nome del dipartimento e altri dati che identifichino l'utente utilizzando un massimo di 40 caratteri esprimibili in Unicode (UTF-16). È possibile lasciare questo campo vuoto.
Indirizzo e-mail	Immettere l'indirizzo e-mail dell'utente utilizzando un massimo di 200 caratteri in ASCII. Viene utilizzato come destinazione per Scan su La mia e-mail . È possibile lasciare questo campo vuoto.
Scan su La mia cart.	Impostare le destinazioni di salvataggio singolarmente quando si seleziona Individuale in Scan su La mia cart. > Tipo impostazioni . Per maggiori informazioni su ogni voce di impostazione, vedere di seguito. "Voci di impostazione di Scan su La mia cart. (Web Config)" a pagina 45
Limiti	È possibile limitare le funzioni per ogni utente. Selezionare la funzione di cui si consente l'utilizzo.
Preimpost.	È possibile impostare fino a cinque predefiniti disponibili solo per l'utente selezionato dai Preimpost. registrati nello scanner. <input type="checkbox"/> I Preimpost. assegnati a un utente possono essere utilizzati esclusivamente da tale utente. I Preimpost. che non sono stati assegnati a un utente specifico possono essere utilizzati da tutti gli utenti. <input type="checkbox"/> Non è possibile utilizzare Preimpost. che includono funzioni limitate in Limiti .

Configurazione di Preimpost. per ogni utente

È possibile impostare fino a cinque preimpostazioni disponibili solo per l'utente selezionato dalle preimpostazioni registrate nello scanner.

Nota:

Per Epson Device Admin, è possibile impostare le preimpostazioni inserendo il numero di registrazione della preimpostazione. Tuttavia, se il numero di registrazione viene modificato, viene utilizzato solo il numero e il contenuto non viene aggiornato.

1. Aprire l'impostazione utente per cui si desidera impostare le preimpostazioni.

2. Fare clic su **Preimpost.** > **Seleziona**.

Viene visualizzato un elenco delle preimpostazioni registrate nello scanner.

3. Selezionare le preimpostazioni da registrare.

Nota:

Fare clic su **Modifica** per andare alla schermata di registrazione Preimpost. dello scanner.

4. Fare clic su **Seleziona**.

Vengono nuovamente visualizzate le impostazioni utente. Verificare che vengano visualizzate le preimpostazioni selezionate.

Nota:

☐ Le Preimpost. registrate da un utente autenticato sono disponibili solo per quel determinato utente.

☐ Le Preimpost. non registrate da un utente autenticato possono essere utilizzate da tutti gli utenti. Tuttavia, non è possibile utilizzare funzioni limitate dall'amministratore.

Registrazione delle informazioni e configurazione del sistema

Creazione di un file CSV per la registrazione delle informazioni utenti in batch

Creare il file CSV per importare le informazioni dell'utente.

È possibile creare facilmente il file CSV utilizzando le informazioni utente registrate singolarmente. Raccomandiamo di registrare le informazioni dell'utente singolarmente in anticipo.

1. Selezionare **Elenco impostazioni Epson Print Admin Serverless > Epson Print Admin Serverless > Imp. utente**.

Oppure selezionare la scheda **Epson Open Platform > Imp. utente**.

2. Fare clic su **Esporta**.

3. Selezionare un formato file per **Formato file**.

Selezionarlo facendo riferimento a quanto segue.

Voce	Descrizione
CSV UTF-16 (con valori delimitati da tabulazioni)	Selezionare quando si modifica il file tramite Microsoft Excel. Ogni parametro è racchiuso tra "["]" (parentesi). Immettere i parametri fra "["]. Quando si aggiorna il file, si consiglia di sovrascriverlo. Se si salva nuovamente il file, selezionare testo Unicode (*.txt) per il formato del file.
CSV UTF-8 (con valori delimitati da virgole)	Selezionare quando si modifica il file utilizzando un editor di testo o una macro senza Microsoft Excel.
CSV UTF-8 (con valori delimitati da punto e virgola)	

4. Fare clic su **Esporta** per salvare il file.

5. Modificare e salvare il file CSV in un foglio di calcolo come Microsoft Excel o un editor di testo.



Importante:

Quando si modifica il file, non modificare le informazioni di codifica e di intestazione.

Voci di impostazione del file CSV

Nota:

Non è possibile utilizzare file CSV di altri modelli.

Voce	Impostazioni e descrizione
UserID	Immettere l'ID utente per l'autenticazione utilizzando tra 1 e 83 byte in Unicode.
UserName	Immettere il nome utente visualizzato sul pannello di controllo dello scanner utilizzando un massimo di 32 caratteri in Unicode. È possibile lasciare questo campo vuoto.

Registrazione delle informazioni e configurazione del sistema

Voce	Impostazioni e descrizione
Password	<p>Immettere la password per l'autenticazione utilizzando un massimo di 32 caratteri ASCII. Durante l'importazione viene utilizzata come password al posto di EncPassword.</p> <p>Lasciare questo campo vuoto se si seleziona ID utente per Come autenticare l'utente.</p> <p>Durante l'esportazione, è sempre vuoto.</p>
AuthenticationCardID	<p>Impostare il risultato della lettura del documento di identità. Quando si consente Consenti all'utente di registrare schede di autenticazione per Impostazioni di autenticazione, il risultato registrato dagli utenti è riflesso.</p> <p>Immettere un massimo di 116 caratteri ASCII. È possibile lasciare questo campo vuoto.</p>
IDNumber	<p>Questa voce viene visualizzata quando si seleziona Scheda o Numero di identità o Numero di identità in Impostazioni di autenticazione > Come autenticare l'utente.</p> <p>Inserire un numero che rientri nel numero impostato in Impostazioni di autenticazione > Cifre minime di Numero di identità e abbia un massimo di 8 cifre.</p> <p>Un numero di ID non può essere duplicato. Se è duplicato, si verrà avvisati dell'errore durante l'importazione del file. Se lasciato vuoto, viene automaticamente assegnato un numero.</p>
Department	<p>Immettere il nome del reparto in modo arbitrario per distinguere gli utenti.</p> <p>Immettere un massimo di 40 caratteri in Unicode. È possibile lasciare questo campo vuoto.</p>
MailAddress	<p>Impostare l'indirizzo e-mail per gli utenti. Viene utilizzato come destinazione di Scan su La mia e-mail.</p> <p>È possibile utilizzare A-Z, a-z, 0-9, !#%&'*+-. / = ? ^ _ { } ~ @. Inserire fino a 200 caratteri. Non è consentito utilizzare "," (virgola) come primo carattere. È possibile lasciare questo campo vuoto.</p>
FolderProtocol	<p>Impostare il tipo della funzione Scan su La mia cart..</p> <p>Cartella di rete (SMB): 0, FTP: 1</p>
FolderPath	Impostare la destinazione di salvataggio per la funzione Scan su La mia cart..
FolderUserName	Impostare il nome utente per la funzione Scan su La mia cart..
FolderPassword	<p>Impostare una password per autenticare la cartella di destinazione per la funzione Scan su La mia cart. in 32 caratteri ASCII.</p> <p>Durante l'importazione viene utilizzata come password al posto di EncPassword. Durante l'esportazione, è sempre vuoto.</p>
FtpPassive	<p>Impostare la modalità di connessione per il server FTP quando si seleziona FTP come Tipo per la funzione Scan su La mia cart..</p> <p>Modalità attiva: 0, Modalità passiva: 1</p>
FtpPort	Impostare il numero di porta per inviare dati di scansione al server FTP da 0 a 65535 quando si seleziona FTP come Tipo per la funzione Scan su La mia cart..
ScanToMemory	<p>Impostare le restrizioni per Scan su unità USB..</p> <p>Non consentito: 0, consentito: 1</p>

Registrazione delle informazioni e configurazione del sistema

Voce	Impostazioni e descrizione
ScanToMail	<p>Impostare le restrizioni per Scansione su e-mail.</p> <p>È possibile impostare Scan su La mia e-mail solo quando Scansione su e-mail è abilitato.</p> <p>Non consentito: 0, consentito: 1</p>
ScanToFolder	<p>Impostare le restrizioni per Scansione su cartella rete/FTP.</p> <p>È possibile impostare Scan su La mia cart. solo quando Scansione su cartella rete/FTP è abilitato.</p> <p>Non consentito: 0, consentito: 1</p>
ScanToCloud	<p>Impostare le restrizioni per Scansione su Cloud.</p> <p>Non consentito: 0, consentito: 1</p>
ScanToComputer	<p>Impostare le restrizioni per Scansione su computer.</p> <p>Non consentito: 0, consentito: 1</p>
PresetIndex	<p>Impostare i Preimpost. da associare all'utente. È possibile impostare fino a cinque numeri di registrazione predefiniti per i Preimpost. separati da virgole.</p>
EncPassword	<p>Quando si esportano le impostazioni utente, il parametro impostato per Password è crittografato, quindi il valore viene codificato da BASE64 ed emesso.</p> <p>Quando si importa con la nuova password per Password, questo valore è ignorato.</p> <p>Se Password è vuoto, viene utilizzato questo valore e la password rimane com'era prima dell'esportazione.</p>
EncFolderPassword	<p>Durante l'esportazione il parametro impostato per FolderPassword è crittografato, quindi il valore viene codificato da BASE64 ed emesso.</p> <p>Quando si importa con la nuova password per FolderPassword, questo valore è ignorato.</p> <p>Se FolderPassword è vuoto, viene utilizzato questo valore e la password rimane com'era prima dell'esportazione.</p>

Informazioni correlate

➔ [“Importazione da file CSV/ENE” a pagina 59](#)

Registrazione delle informazioni utente in gruppo utilizzando il file CSV

È possibile registrare gli utenti in gruppo utilizzando un file CSV.

1. Selezionare **Elenco impostazioni Epson Print Admin Serverless > Epson Print Admin Serverless > Imp. utente**.
Oppure accedere alla scheda **Epson Open Platform > Imp. utente**.
2. Fare clic su **Importa**.
3. Fare clic su **Sfoglia...** per selezionare il file da importare, quindi fare clic su **Apri**.
4. Fare clic su **Importa**.

Registrazione delle informazioni e configurazione del sistema

5. Dopo aver controllato le informazioni visualizzate, fare clic su **OK**.

Informazioni correlate

- ➡ [“Creazione di un file CSV per la registrazione delle informazioni utenti in batch” a pagina 34](#)

Sincronizzazione con il server LDAP (Web Config)

Effettuare le impostazioni del server LDAP per lo scanner utilizzando Web Config.

Impostarlo quando si seleziona **LDAP** o **DB locale e LDAP** per **Metodo autenticazione**.

Per dettagli sugli elementi di impostazione, vedere la stessa voce per Epson Device Admin in questo manuale.

Informazioni correlate

- ➡ [“Voci di impostazione del server LDAP” a pagina 56](#)
- ➡ [“Voci di impostazione di Kerberos” a pagina 58](#)
- ➡ [“Impostazione delle voci per ricerca” a pagina 57](#)

Servizi disponibili

Sono supportati i seguenti servizi di directory.

Nome del servizio	Versione
Active Directory	Windows Server 2008, Windows Server 2008 R2, Windows Server 2012, Windows Server 2012 R2, Windows Server 2016, Windows Server 2019
OpenLDAP	Ver.2.3, Ver.2.4

Impostazione del server LDAP (Web Config)

1. Selezionare **Elenco impostazioni Epson Print Admin Serverless > Server LDAP > Di base (Server primario)**.
Oppure accedere alla scheda **Rete > Server LDAP > Di base (Server primario)**.
2. Impostare ogni voce.
Consultare le informazioni correlate per i dettagli di ciascuna voce.
3. Fare clic su **OK**.
4. Quando si seleziona **Autenticazione Kerberos** per **Metodo autenticazione**, effettuare le impostazioni Kerberos dalla scheda **Rete > Impostazioni Kerberos** e fare clic su **OK**.
È possibile registrare fino a 10 impostazioni Kerberos. Se non le si seleziona, passare alla fase successiva.
5. Impostare il server secondario per il server LDAP come necessario su **Di base (Server secondario)**, quindi fare clic su **OK**.
Le voci da impostare sono le stesse delle impostazioni del server principale.

Registrazione delle informazioni e configurazione del sistema

6. Fare clic su **OK**.

Informazioni correlate

- ➡ [“Voci di impostazione del server LDAP” a pagina 56](#)
- ➡ [“Voci di impostazione di Kerberos” a pagina 58](#)

Verifica della connessione al server LDAP

Esegue il test di connessione al server LDAP utilizzando il parametro impostato in **Server LDAP > Imp. di ricerca**.

1. Selezionare **Elenco impostazioni Epson Print Admin Serverless > Server LDAP > Test di conn. (Server primario)**.
Oppure accedere alla scheda **Rete > Server LDAP > Test di conn. (Server primario)**.
2. Fare clic su **Avvia**.
Viene visualizzato il risultato.
3. Fare clic su **OK**.

Impostazione degli attributi di ricerca

Impostare l'attributo di ricerca dell'utente da registrare a Epson Print Admin Serverless dal server LDAP.

1. Selezionare **Elenco impostazioni Epson Print Admin Serverless > Server LDAP > Imp. di ricerca (Epson Print Admin Serverless)**.
Oppure accedere alla scheda **Rete > Server LDAP > Imp. di ricerca (Epson Print Admin Serverless)**.
2. Impostare ogni voce.
3. Fare clic su **OK**.

Informazioni correlate

- ➡ [“Impostazione delle voci per ricerca” a pagina 57](#)

Impostazioni opzionali (Web Config)

Impostare le altre funzioni come necessario.

Impostazioni controllo accessi

Impostare le funzioni disponibili per l'utente.

Registrazione delle informazioni e configurazione del sistema

Impostazione delle autorizzazioni di accesso per utenti autenticati (Web Config)

Quando si utilizza l'autenticazione del dispositivo in Epson Print Admin Serverless, è inoltre possibile impostare limitazioni di accesso per ciascun utente in Imp. utente per Web Config. Vedere le informazioni correlate per i dettagli sulle voci di impostazione.

È possibile inoltre limitare tutte le funzioni di scansione per tutti gli utenti che hanno effettuato l'accesso. Impostare questa opzione per impedire agli utenti di eseguire scansioni. Procedere come segue.

1. Selezionare **Elenco impostazioni Epson Print Admin Serverless > Imp. di controllo accesso > Imp. utente**.
Oppure selezionare la scheda **Sicurezza prodotto > Imp. di controllo accesso > Imp. utente**.
2. Fare clic su **Modifica** accanto a **1**.
3. In **Selez. la casella per abilitare o disabilitare ciascuna funzione.**, selezionare o deselezionare la casella di controllo **Scansione**.
4. Fare clic su **Applica**.

Informazioni correlate

➡ [“Impostazione delle voci per le funzioni utente” a pagina 32](#)

Impostazione dell'autorizzazione di accesso al driver (Web Config)

Impostare autorizzazioni per consentire la scansione dal proprio computer.

Se non si desidera limitare utenti, selezionare **Elenco impostazioni Epson Print Admin Serverless > Imp. di controllo accesso > Di base**, quindi selezionare **Consente la stampa e la scansione senza informazioni di autenticazione**.

Per limitare utenti, attenersi alla seguente procedura per impostare account per utilizzare lo scanner da Epson Scan 2.

1. Selezionare **Imp. di controllo accesso > Imp. utente** da **Elenco impostazioni Epson Print Admin Serverless**.
Oppure selezionare la scheda **Sicurezza prodotto > Imp. di controllo accesso > Imp. utente**.

2. Fare clic su **Aggiungi** per una riga non registrata, ad eccezione di **1**.

Nota:

1 è riservato ad applicazioni quali il sistema di autenticazione.

3. Inserire **Nome utente** e **Password**.

Nota:

Il nome utente e la password impostati qui vengono utilizzati per l'autenticazione driver.

4. Selezionare **Scansione** in **Selez. la casella per abilitare o disabilitare ciascuna funzione.**
5. Fare clic su **Applica**.
6. Registrare il Nome utente e la Password impostati nel passo 3 sul computer utilizzando Epson Scan 2.

Informazioni correlate

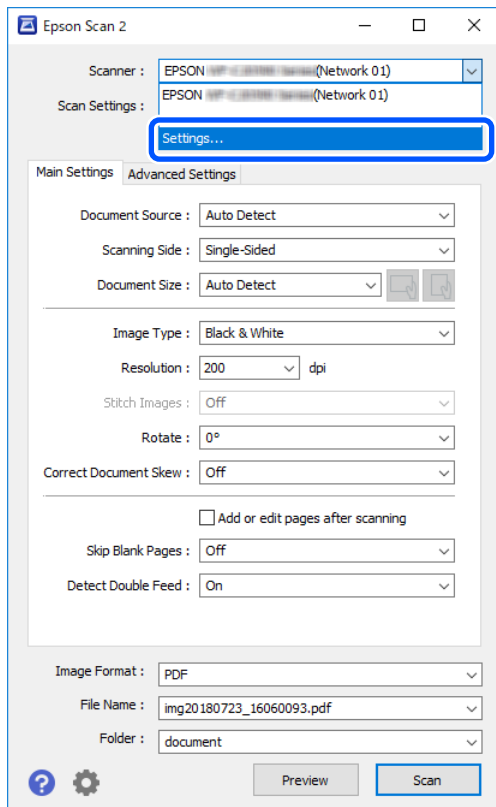
➡ [“Scansione dal computer” a pagina 40](#)

Registrazione delle informazioni e configurazione del sistema

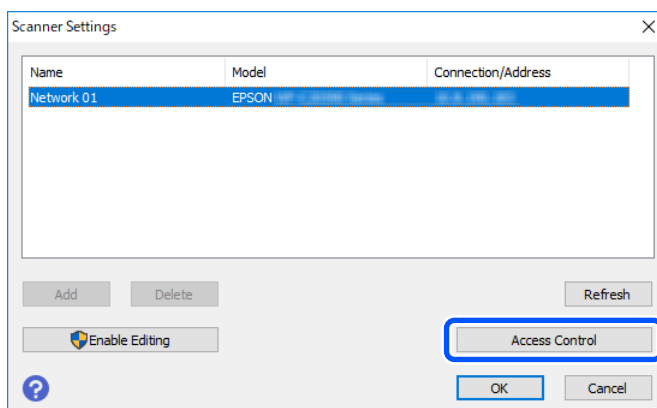
Scansione dal computer

Per eseguire la scansione dal computer, impostare le informazioni per i limiti di accesso in Epson Scan 2.

1. Eseguire Epson Scan 2.
2. Selezionare **Settaggi** da **Scanner**.

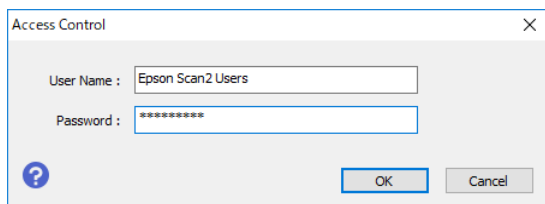


3. Selezionare lo scanner, quindi fare clic su **Controllo accesso**.



Registrazione delle informazioni e configurazione del sistema

4. Impostare **Nome utente** e **Password**, quindi fare clic su **OK**.

A screenshot of a Windows-style dialog box titled "Access Control". It contains two input fields: "User Name" with the text "Epson Scan2 Users" and "Password" with a masked password "*****". At the bottom left is a blue question mark icon, and at the bottom right are "OK" and "Cancel" buttons.

5. Fare clic su **OK**.

Consenti agli utenti registrati di accedere a Web Config (Web Config)

1. Selezionare **Imp. di controllo accesso > Di base** da **Elenco impostazioni Epson Print Admin Serverless**.
O accedere alla scheda **Sicurezza prodotto > Imp. di controllo accesso > Di base**.
2. Selezionare **Consenti agli utenti registrati di accedere a Web Config**.
3. Fare clic su **OK**.

Consentire le funzioni di scansione senza autenticazione (Web Config)

Consente agli utenti di utilizzare le funzioni di scansione anche quando sono disconnessi. Le icone per le funzioni sono visualizzate nella schermata di accesso.

1. Selezionare **Imp. di controllo accesso > Di base** da **Elenco impostazioni Epson Print Admin Serverless**.
Oppure selezionare la scheda **Sicurezza prodotto > Imp. di controllo accesso > Di base**.
2. Selezionare **Scansione** per le funzioni che si desidera consentire dal pannello anche quando l'utente è disconnesso.
3. Fare clic su **OK**.

Informazioni correlate

➔ [“Consentire le funzioni di scansione senza autenticazione \(modello di configurazione\)” a pagina 65](#)

Impostazioni per il dispositivo di autenticazione (Web Config)

Impostare il formato di lettura per le informazioni di autenticazione ricevute da un documento di identità.

1. Selezionare **Elenco impostazioni Epson Print Admin Serverless > Lettore di schede**.
Oppure selezionare la scheda **Gestione dispositivo > Lettore di schede**.
2. Impostare le informazioni di lettura del dispositivo di autenticazione e del documento di identità.
3. Fare clic su **Avanti**.
Viene visualizzata la schermata di conferma delle impostazioni.
4. Fare clic su **OK**.

Registrazione delle informazioni e configurazione del sistema

Informazioni correlate

➔ [“Metodo di lettura disponibile per le informazioni di autenticazione” a pagina 22](#)

Impostazione delle voci per dispositivo di autenticazione

Voce		Descrizione
Vendor ID		Impostare l'ID del fornitore del dispositivo di autenticazione che limita l'utilizzo da 0000 a FFFF utilizzando 4 caratteri alfanumerici. Se non si desidera un limite, immettere 0000.
Product ID		Impostare l'ID prodotto del dispositivo di autenticazione che limita l'utilizzo da 0000 a FFFF utilizzando 4 caratteri alfanumerici. Se non si desidera un limite, immettere 0000.
Parametro operativo		Impostare il parametro di funzionamento del dispositivo di autenticazione tra 0 e 8192 caratteri. Sono disponibili A–Z, a–z, 0–9, +, /, =, spazio e avanzamento riga.
Epson Print Admin Serverless	Lettore di schede	Selezionare il formato di conversione per il dispositivo di autenticazione.
	Formato di salvataggio ID scheda di autenticazione	Selezionare il formato di conversione per le informazioni di autenticazione di un documento di identità.
	Imposta intervallo ID scheda	Abilitare la specifica della posizione di lettura.
	Posizione di inizio testo	Specificare la posizione di inizio del testo e il numero di caratteri. È possibile specificare tra 1 e 4096.
	Numero di caratteri	Specificare il numero di caratteri della lettura delle informazioni dell'ID. È possibile specificare tra 1 e 4096.

Impostazione delle voci per dispositivo di autenticazione, documento di identità e formato di salvataggio

Formato output	Descrizione
formato 1 (predefinito)	Emette il valore binario come numero esadecimale.
formato 2	Emette il valore ottenuto riordinando il valore binario del byte massimo/minimo come numero esadecimale.
formato 3	Emette il valore ottenuto riordinando la conversione bit per bit massimo/minimo come numero esadecimale.
formato 4	Emette un valore binario come numero decimale.
formato 5	Emette il valore ottenuto riordinando il valore binario del byte massimo/minimo come numero decimale.
formato 6	Emette il valore ottenuto riordinando il bit per bit massimo/minimo calcolato come numero decimale.
formato 7	Emette il valore binario come stringa ASCII esadecimale.

Registrazione delle informazioni e configurazione del sistema

Formato output	Descrizione
formato 8	Emette il valore ottenuto riordinando il valore binario del byte massimo/minimo come stringa ASCII esadecimale.
formato 9	Emette il valore ottenuto riordinando il bit per bit massimo/minimo calcolato come stringa ASCII esadecimale.
formato 10	Emette il valore binario come stringa ASCII decimale.
formato 11	Emette il valore ottenuto riordinando il valore binario del byte massimo/minimo come stringa ASCII decimale.
formato 12	Emette il valore ottenuto riordinando il bit per bit massimo/minimo calcolato come stringa ASCII decimale.
formato 13	Emette un valore binario come stringa ASCII.

Impostazioni server e-mail (Web Config)

Impostare quando si utilizzano le seguenti funzioni per inviare e-mail.

☐ Scan su La mia e-mail

Questa funzione consente di inviare i dati scansionati all'indirizzo e-mail dell'utente che ha effettuato l'accesso allo scanner.

☐ Scansione su e-mail

Questa funzione consente di inviare i dati scansionati a un indirizzo e-mail specificato.

☐ Notifica tramite e-mail

Questa funzione consente di ricevere avvisi via e-mail quando si verificano eventi quali errori.

È possibile configurare il server e-mail in **Elenco impostazioni Epson Print Admin Serverless > Server e-mail > Di base**.

Dopo la configurazione, è possibile verificare la connessione al server e-mail selezionando **Server e-mail > Test di conn.**

Nota:

Le stesse impostazioni nella scheda **Rete > Server e-mail**.

Informazioni correlate

➔ [“Registrazione delle informazioni utente \(Web Config\)” a pagina 31](#)

➔ [“Notifiche e-mail” a pagina 79](#)

Registrazione delle informazioni e configurazione del sistema

Voci di impostazione del server di posta

Elementi	Impostazioni e descrizione	
Metodo autenticazione	Specificare il metodo di autenticazione per l'accesso dello scanner al server di posta.	
	Disattiva	L'autenticazione è disabilitata durante la comunicazione con un server di posta.
	AUT. SMTP	Richiede che il server di posta supporti l'autenticazione SMTP.
	POP prima di SMTP	Configurare il server POP3 quando si seleziona questo metodo.
Account autenticato	Se si seleziona AUT. SMTP o POP prima di SMTP come Metodo autenticazione , inserire il nome dell'account autenticato compreso tra 0 e 255 caratteri in ASCII (0x20-0x7E).	
Password autenticata	Se si seleziona AUT. SMTP o POP prima di SMTP come Metodo autenticazione , inserire la password autenticata di lunghezza compresa tra 0 e 20 caratteri in ASCII (0x20-0x7E).	
Indirizzo e-mail mittente	Immettere l'indirizzo e-mail del mittente. Immettere tra 0 e 255 caratteri in ASCII (0x20-0x7E) ad eccezione di: () < > [] ; ¥. Il primo carattere non può essere un punto ".".	
Indirizzo server SMTP	Immettere tra 0 e 255 caratteri utilizzando A-Z, a-z, 0-9, - . È possibile utilizzare il formato Ipv4 o FQDN.	
Numero porta server SMTP	Immettere un numero tra 1 e 65535.	
Connessione protetta	Specificare il metodo di connessione sicura per il server di posta elettronica.	
	Nessuno	Se si seleziona POP prima di SMTP in Metodo autenticazione , il metodo di connessione è impostato su Nessuno .
	SSL/TLS	L'opzione è disponibile quando si imposta Metodo autenticazione su Disattiva o AUT. SMTP .
	STARTTLS	L'opzione è disponibile quando si imposta Metodo autenticazione su Disattiva o AUT. SMTP .
Convalida certificato	Il certificato viene convalidato quando questa opzione è abilitata. Si consiglia di impostarla su Abilita .	
Indirizzo server POP3	Se si seleziona POP prima di SMTP come Metodo autenticazione , inserire l'indirizzo del server POP3 tra 0 e 255 caratteri utilizzando A-Z a-z 0-9, - . È possibile utilizzare il formato Ipv4 o FQDN.	
Numero porta server POP3	Se si seleziona POP prima di SMTP come Metodo autenticazione , inserire un numero compreso tra 1 e 65535.	

Effettuare impostazioni di Scan su La mia cart. (Web Config)

Impostare la funzione Scan su La mia cart. usando Epson Print Admin Serverless. È possibile impostare le seguenti destinazioni di salvataggio utilizzando la funzione Scan su La mia cart..

Destinazione impostata	Destinazione	Metodo di autenticazione	Percorso di destinazione
Cartella utente	Ogni utente	DB locale, DB locale e LDAP	Contatti

Registrazione delle informazioni e configurazione del sistema

Destinazione impostata	Destinazione	Metodo di autenticazione	Percorso di destinazione
Cartella utente	Ogni utente	LDAP, DB locale e LDAP	Attributo LDAP
Cartella condivisa*	Tutti gli utenti	DB locale, DB locale e LDAP	Dispositivo (impostazione per la funzione Scan su La mia cart.)

* : Una cartella denominata con l'ID utente viene creata immediatamente sotto il percorso della cartella o l'URL specificato.

1. Selezionare **Elenco impostazioni Epson Print Admin Serverless > Epson Print Admin Serverless > Scansione su cartella rete/FTP**.

Oppure accedere alla scheda **Epson Open Platform > Epson Print Admin Serverless > Scansione su cartella rete/FTP**.

2. Impostare ogni voce.
3. Fare clic su **OK**.

Voci di impostazione di Scan su La mia cart. (Web Config)

Voce		Descrizione
Salva in Impostazione	Tipo impostazioni	<input type="checkbox"/> Condivise Crea automaticamente una cartella denominata con l'ID utente sotto il percorso della cartella o l'URL specificato in Salva con nome e salva i risultati di scansione in questa cartella. <input type="checkbox"/> Individuale: Impostare la destinazione di salvataggio per i risultati di scansione per ciascun utente. Gli utenti autenticati del dispositivo possono essere impostati nelle impostazioni utente. Gli utenti autenticati dal server LDAP possono impostare il percorso di salvataggio nell'attributo di ricerca del server LDAP.
	Tipo	Selezionare il protocollo di trasmissione. Se la destinazione di uscita della scansione è una cartella di rete, selezionare Rete cartella (SMB) . Per un server FTP, selezionare FTP .
	Salva con nome	Quando si seleziona Rete cartella (SMB) in Tipo , specificare il percorso della destinazione di uscita dei dati acquisiti. Quando si seleziona FTP in Tipo , specificare l'URL della destinazione di uscita dei dati acquisiti. Immettere un massimo di 160 caratteri in Unicode (UTF-8).
	Modalità connessione	Impostare quando si seleziona FTP in Tipo . Selezionare una modalità di comunicazione sul server FTP.
	Numero porta	Impostare quando si seleziona FTP in Tipo . Immettere il numero di porta per l'invio dei dati acquisiti ad un server FTP compreso tra 0 e 65535.

Registrazione delle informazioni e configurazione del sistema

Voce		Descrizione
Impostazioni di autenticazione	Tipo impostazioni	Viene visualizzato quando si seleziona Individuale come Tipo impostazioni in Salva in Impostazione . <input type="checkbox"/> Condivise Le impostazioni configurate per Nome utente e Password vengono utilizzate per l'autenticazione, indipendentemente dal metodo di autenticazione. <input type="checkbox"/> Individuale: Gli utenti autenticati del dispositivo possono essere impostati singolarmente nelle impostazioni utente. Per gli utenti autenticati dal server LDAP, le impostazioni di Nome utente e Password vengono utilizzate per l'autenticazione.
	Nome utente	Immettere il nome utente per accedere alla cartella di destinazione della scansione. Immettere un massimo di 30 caratteri in Unicode (UTF-8).
	Password	Immettere la password per accedere alla cartella della destinazione di uscita della scansione. Immettere un massimo di 20 caratteri in Unicode (UTF-8).

Divieto di cambio di destinazione per Scansione su cartella rete/FTP (Web Config)

La destinazione predefinita per Scansione su cartella rete/FTP può essere impostata in modo che l'utente non possa cambiarla.

È possibile impostare l'opzione da **Epson Print Admin Serverless > Scansione su cartella rete/FTP** da **Elenco impostazioni Epson Print Admin Serverless** o dalla **Epson Open Platform > Epson Print Admin Serverless > Scansione su cartella rete/FTP**.

Voce	Descrizione
Vieta l'immissione manuale della destinazione	Se abilitata, l'utente non può modificare la destinazione predefinita.

Modifica della schermata iniziale (Web Config)

È possibile visualizzare solo le icone necessarie modificando il layout delle icone visualizzato nella schermata iniziale del pannello di controllo.

1. Selezionare **Epson Print Admin Serverless > Personalizza funzioni One-touch** da **Elenco impostazioni Epson Print Admin Serverless**.

Oppure selezionare la scheda **Epson Open Platform > Epson Print Admin Serverless > Personalizza funzioni One-touch**.

Registrazione delle informazioni e configurazione del sistema

2. Selezionare il layout delle icone visualizzato nel pannello di controllo da **Funzioni massime per schermo**. L'immagine cambia in base al layout selezionato.



Importante:

Nei seguenti casi, le icone per le funzioni specificate non vengono visualizzate nella schermata principale.

- ☐ *Quando si selezionano funzioni non consentite a causa di limitazioni utente.*
- ☐ *Quando l'indirizzo e-mail per un utente che ha effettuato l'accesso non è registrato. (Scan su La mia e-mail)*
- ☐ *Quando la cartella di destinazione non è impostata. (Scan su La mia cart.)*

3. Selezionare il numero di schermate da **Schermo(i)**.
4. Selezionare la funzione da visualizzare sulla riga con lo stesso numero presente nella posizione in cui si desidera visualizzare l'icona.
5. Fare clic su **OK**.

Informazioni correlate

➔ [“Modifica della schermata iniziale \(modello di configurazione\)” a pagina 66](#)

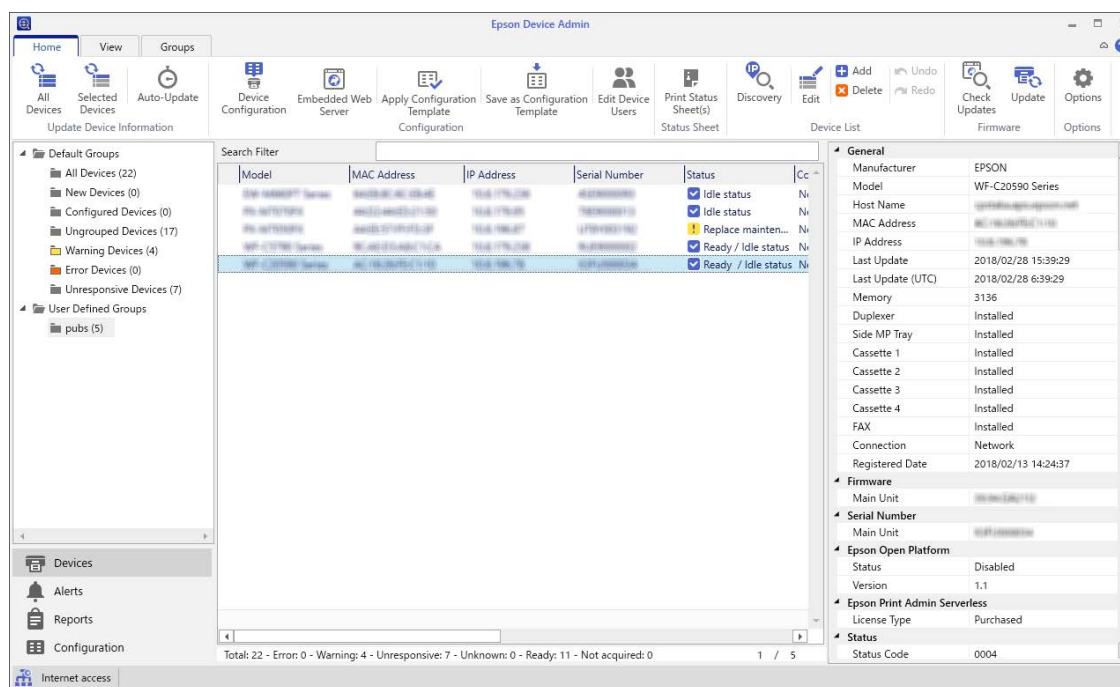
Impostazione in batch tramite Epson Device Admin (modello di configurazione)

Quando si usa Epson Device Admin, è possibile effettuare le impostazioni di Epson Print Admin Serverless su più scanner in blocco.

Per i dettagli, consultare il manuale o la guida di Epson Device Admin.

Registrazione delle informazioni e configurazione del sistema

Effettuare le impostazioni necessarie per Epson Print Admin Serverless a seconda del metodo di autenticazione che si utilizza. Per dettagli, consultare le informazioni correlate.



Informazioni correlate

➡ [“Impostazioni richieste per il metodo di autenticazione” a pagina 14](#)

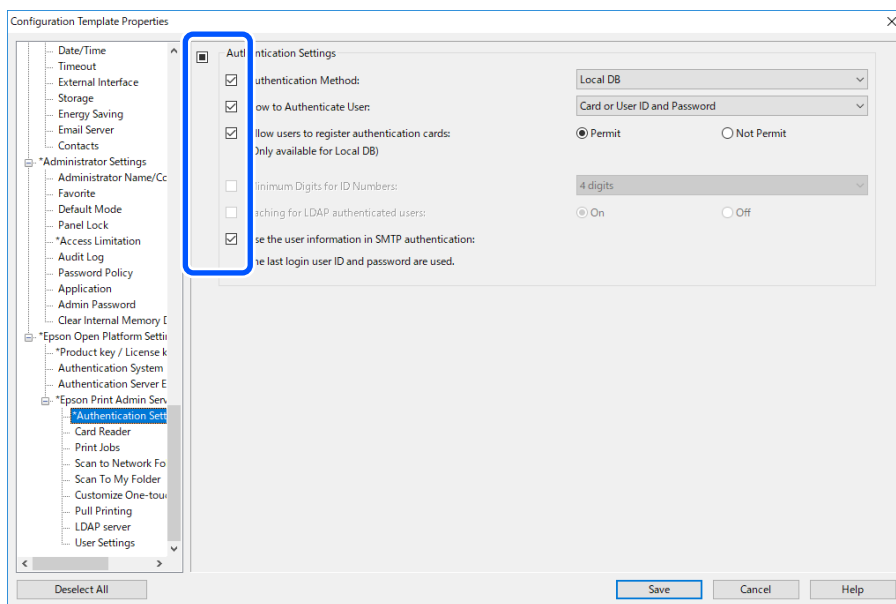
Flusso operativo di Epson Device Admin

Effettuare la impostazioni di Epson Print Admin Serverless utilizzando il modello di configurazione per Epson Device Admin. Applicare il valore dell'impostazione allo scanner seguendo il flusso riportato di seguito.

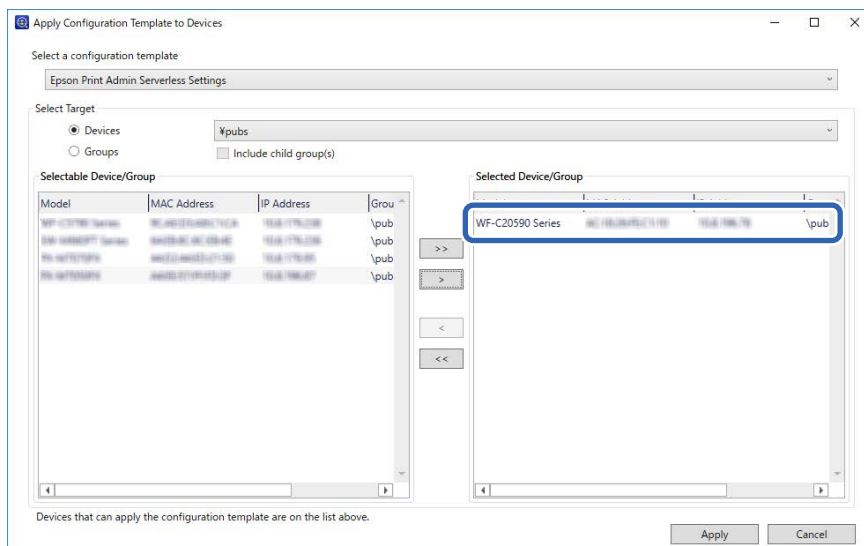
1. Creare il modello di configurazione.

Registrazione delle informazioni e configurazione del sistema

2. Nella schermata della voce dell'impostazione, immettere o selezionare il valore e abilitare la voce da applicare. Quanto segue è un esempio.



3. Salvare il modello di configurazione.
4. Selezionare lo scanner a cui si desidera applicare il valore dell'impostazione e applicare il modello di configurazione.



Per il funzionamento di base del modello di configurazione, consultare le informazioni correlate.

Informazioni correlate

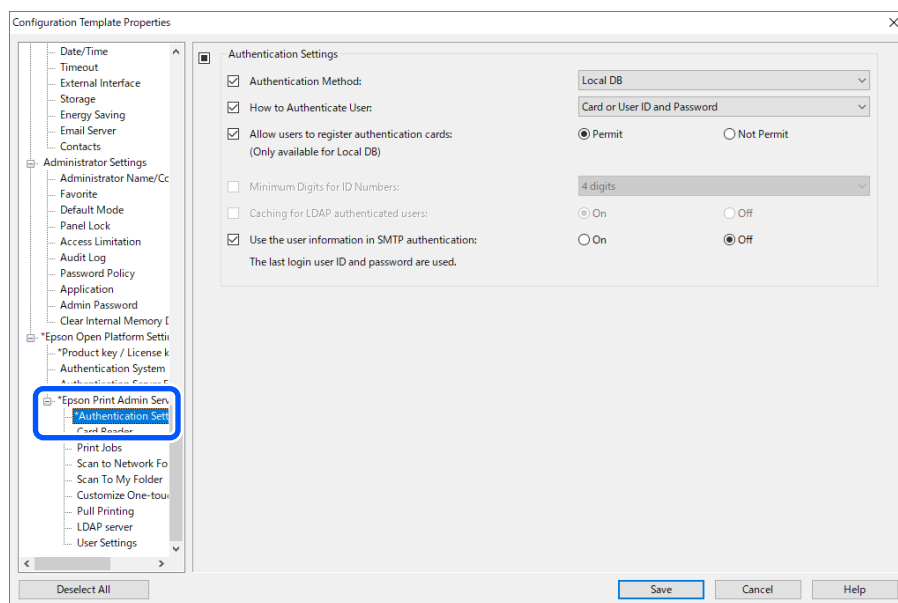
- ➡ “Creazione del modello di configurazione” a pagina 24
- ➡ “Applicazione del modello di configurazione” a pagina 26

Registrazione delle informazioni e configurazione del sistema

Impostazioni per l'autenticazione utente (modello di configurazione)

Impostare il metodo di autenticazione e come autenticare l'utente.

1. Selezionare **Impostazioni Epson Open Platform > Epson Print Admin Serverless > Impostazioni di autenticazione** dal modello di configurazione.



2. Impostare ogni voce.

Consultare le informazioni correlate per le voci.

Informazioni correlate

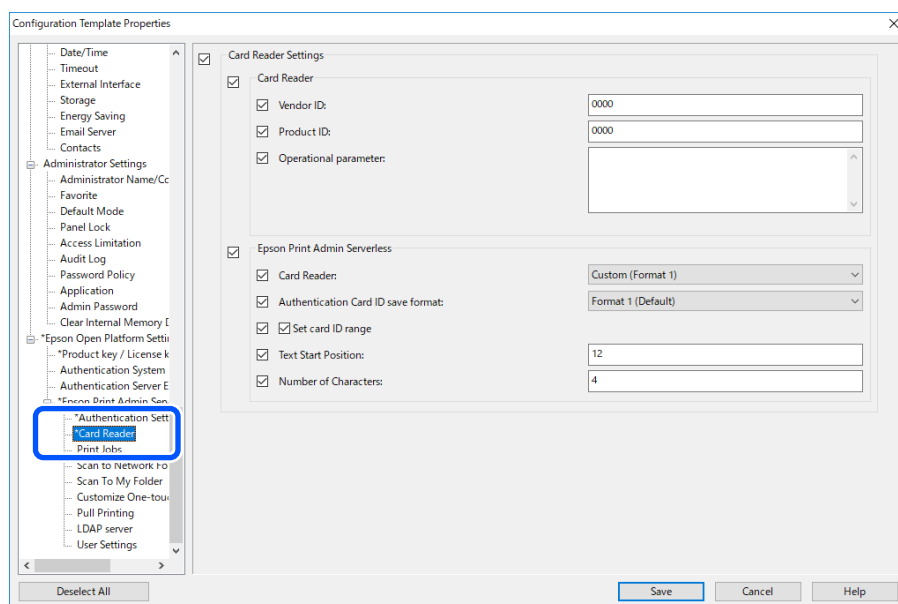
➡ [“Impostazione delle voci per autenticazione” a pagina 30](#)

Impostazioni per il dispositivo di autenticazione (Modello di configurazione)

Impostare il formato di lettura per le informazioni di autenticazione ricevute da un documento di identità.

Registrazione delle informazioni e configurazione del sistema

1. Selezionare **Impostazioni Epson Open Platform > Epson Print Admin Serverless > Lettore di schede** dal modello di configurazione.



2. Impostare le informazioni di lettura del dispositivo di autenticazione e del documento di identità.
Consultare le informazioni correlate per le voci.

Informazioni correlate

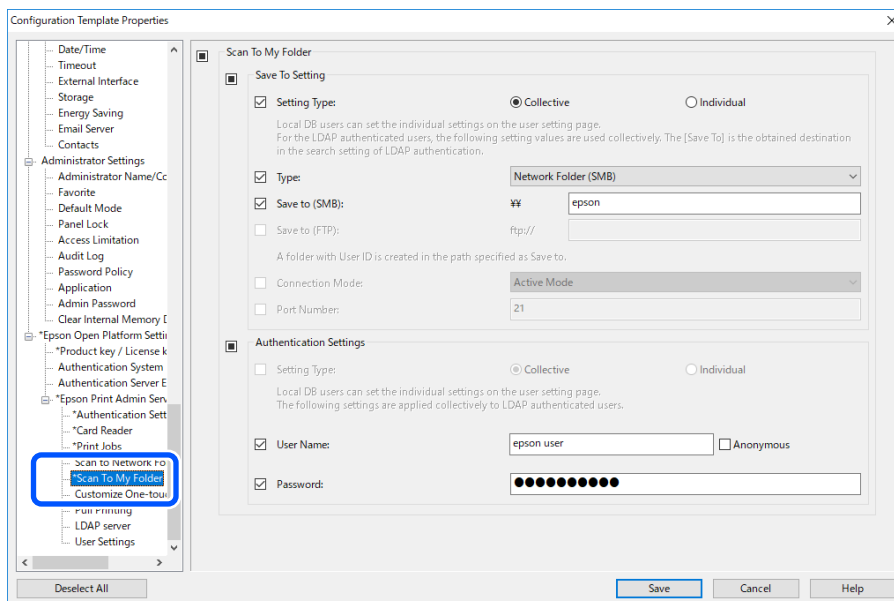
- ➡ [“Impostazione delle voci per dispositivo di autenticazione” a pagina 42](#)
- ➡ [“Metodo di lettura disponibile per le informazioni di autenticazione” a pagina 22](#)

Impostazioni per Scansione su cartella personale (modello di configurazione)

Impostare la funzione Scansione su cartella utilizzando Epson Print Admin Serverless. Per la funzione di scansione su cartella personale, la cartella con il nome dell'ID utente viene creata automaticamente sotto il percorso della cartella o URL assegnato qui e i dati scansionati vengono salvati lì.

Registrazione delle informazioni e configurazione del sistema

1. Selezionare **Impostazioni Epson Open Platform > Epson Print Admin Serverless > Esegui scansione nella mia cartella** dal modello di configurazione.



2. Impostare ogni voce.

Registrazione delle informazioni e configurazione del sistema

Voci di impostazione di Esegui scansione nella mia cartella (modello di configurazione)

Voce		Descrizione
Salva in Impostazione	Tipo impostazioni	<input type="checkbox"/> Collettivo Crea automaticamente una cartella denominata con l'ID utente sotto il percorso della cartella o l'URL specificato in Salva in e salva i risultati di scansione in questa cartella. <input type="checkbox"/> Individuale: Impostare la destinazione di salvataggio per i risultati di scansione per ciascun utente. Gli utenti autenticati del dispositivo possono essere impostati nelle impostazioni utente. Gli utenti autenticati dal server LDAP possono impostare il percorso di salvataggio nell'attributo di ricerca del server LDAP.
	Tipo	Selezionare il protocollo di trasmissione. Se la destinazione di uscita della scansione è una cartella di rete, selezionare Rete cartella (SMB) . Per un server FTP, selezionare FTP .
	Salva con nome (SMB)	Impostare quando si seleziona Rete cartella (SMB) in Tipo . Specificare il percorso della destinazione di uscita dei dati acquisiti. Immettere un massimo di 160 caratteri in Unicode (UTF-8).
	Salva con nome (FTP)	Impostare quando si seleziona FTP in Tipo . Specificare l'URL della destinazione di uscita dei dati acquisiti. Immettere un massimo di 160 caratteri in Unicode (UTF-8).
	Modo connessione	Impostare quando si seleziona FTP in Tipo . Selezionare una modalità di comunicazione sul server FTP.
	Numero porta	Impostare quando si seleziona FTP in Tipo . Immettere il numero di porta per l'invio dei dati acquisiti ad un server FTP compreso tra 1 e 65535.

Registrazione delle informazioni e configurazione del sistema

Voce		Descrizione
Impostazioni di autenticazione	Tipo impostazioni	Viene visualizzato quando si seleziona Individuale come Tipo impostazioni in Salva in Impostazione . <input type="checkbox"/> Collettivo Le impostazioni configurate per Nome utente e Password vengono utilizzate per l'autenticazione, indipendentemente dal metodo di autenticazione. <input type="checkbox"/> Individuale: Gli utenti autenticati del dispositivo possono essere impostati singolarmente nelle impostazioni utente. Per gli utenti autenticati dal server LDAP, le impostazioni di Nome utente e Password vengono utilizzate per l'autenticazione.
	Nome utente	Immettere il nome utente per accedere alla cartella di destinazione della scansione. Immettere un massimo di 255 caratteri in Unicode (UTF-8). Se si seleziona Nome anonimo , il nome utente è fisso su "anonimo".
	Password	Immettere la password per accedere alla cartella della destinazione di uscita della scansione. Immettere un massimo di 255 caratteri ASCII.

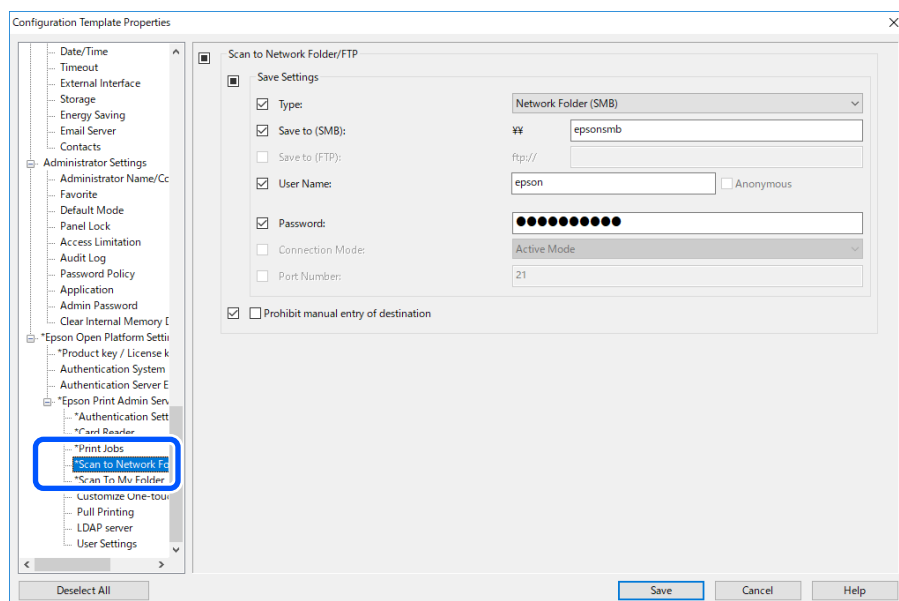
Informazioni correlate

➡ “Effettuare impostazioni di Scan su La mia cart. (Web Config)” a pagina 44

Divieto di cambio di destinazione per Esegui scansione e invia a cartella di rete/FTP (Modello di configurazione)

La destinazione predefinita per Esegui scansione e invia a cartella di rete/FTP può essere impostata in modo che l'utente non possa cambiarla.

1. Selezionare **Impostazioni Epson Open Platform > Epson Print Admin Serverless > Esegui scansione e invia a cartella di rete/FTP** dal modello di configurazione.



Registrazione delle informazioni e configurazione del sistema

2. Attivare **Impedisci l'inserimento manuale della destinazione**.

Informazioni correlate

➡ [“Divieto di cambio di destinazione per Scansione su cartella rete/FTP \(Web Config\)” a pagina 46](#)

Sincronizzazione con il server LDAP (modello di configurazione)

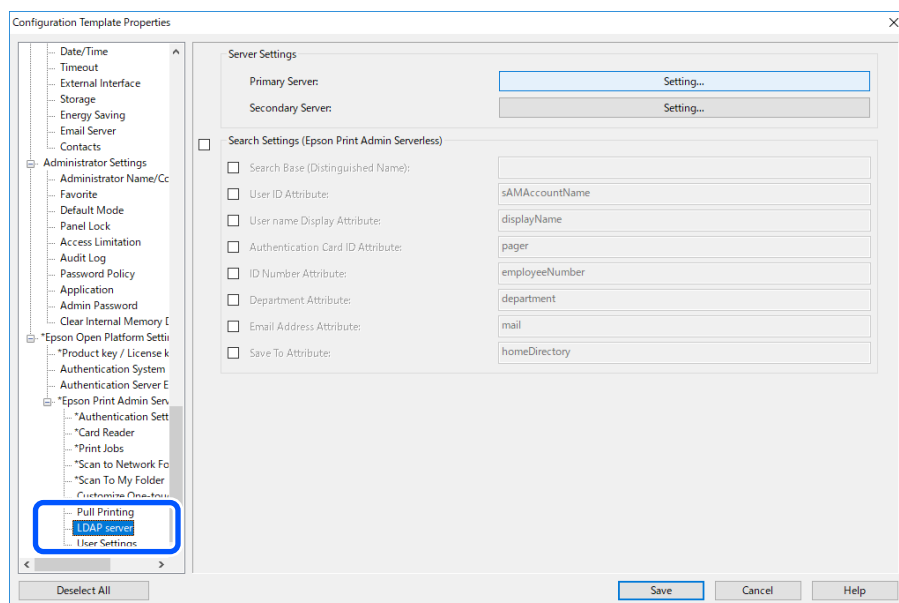
Effettuare le impostazioni del server LDAP utilizzate dal metodo di autenticazione per **LDAP** o **DB e LDAP locale** e cercare le impostazioni degli attributi utilizzate per identificare le informazioni utente.

Può essere utilizzato come sistema ridondante del server LDAP.

Nota:

*Le impostazioni del server LDAP impostate qui sono condivise con le impostazioni per **Rete > Server LDAP > Impostazioni server (Server principale)** e **Impostazioni server (Server secondario)** usate da **Contatti**. Quando si modifica un valore, esso viene riflesso nell'altro.*

1. Selezionare **Impostazioni Epson Open Platform > Epson Print Admin Serverless > Server LDAP** dal modello di configurazione.



2. Impostare ogni voce.

Consultare le informazioni correlate per le voci.

Informazioni correlate

- ➡ [“Voci di impostazione del server LDAP” a pagina 56](#)
- ➡ [“Voci di impostazione di Kerberos” a pagina 58](#)
- ➡ [“Impostazione delle voci per ricerca” a pagina 57](#)

Servizi disponibili

Sono supportati i seguenti servizi di directory.

Registrazione delle informazioni e configurazione del sistema

Nome del servizio	Versione
Active Directory	Windows Server 2008, Windows Server 2008 R2, Windows Server 2012, Windows Server 2012 R2, Windows Server 2016, Windows Server 2019
OpenLDAP	Ver.2.3, Ver.2.4

Voci di impostazione del server LDAP

Fare clic su **Impostazioni** per **Impostazioni server (Server principale)**.

Quando si seleziona **Autenticazione Kerberos** per **Metodo autenticazione**, effettuare le impostazioni Kerberos da **Rete > Protezione > Impostazioni Kerberos**.

Voce	Impostazioni e descrizione
Usa server LDAP	Selezionare quando si utilizza il server LDAP.
Indirizzo server LDAP	Immettere l'indirizzo del server LDAP. Inserire tra 1 e 1024 caratteri in formato IPv4, IPv6 o FQDN. Per il formato FQDN, è possibile utilizzare caratteri alfanumerici in ASCII (0x20–0x7E) e "-", tranne per l'inizio e la fine dell'indirizzo.
Numero porta	Immettere un numero di porta del server LDAP tra 1 e 65535.
Connessione sicura	Specificare il metodo di autenticazione per l'accesso dello scanner al server LDAP.
Convalida certificato	Quando questa voce è abilitata, il certificato del server LDAP viene convalidato. Si consiglia di impostare su Attiva . Per effettuare la configurazione, il Certificato CA deve essere importato sullo scanner.
Scadenza ricerca	Impostare la lunghezza del tempo di ricerca prima della scadenza tra 0 e 99999.
Metodo autenticazione	Selezionare uno dei metodi. Se si sceglie Autenticazione Kerberos , selezionare Impostazioni Kerberos per effettuare le impostazioni Kerberos. Per eseguire l'autenticazione Kerberos è necessario il seguente ambiente. <ul style="list-style-type: none"> <input type="checkbox"/> Lo scanner e il server DNS possono comunicare. <input type="checkbox"/> L'ora dello scanner e quelle del server KDC e del server richiesto per l'autenticazione (server LDAP, server SMTP, file server) vengono sincronizzate. <input type="checkbox"/> Quando il server di servizio viene assegnato come indirizzo IP, l'FQDN del server di servizio viene registrato nella zona di ricerca inversa del server DNS.

Registrazione delle informazioni e configurazione del sistema

Voce	Impostazioni e descrizione
Dominio Kerberos da utilizzare	Se si sceglie Autenticazione Kerberos come Metodo autenticazione , selezionare il dominio Kerberos che si desidera utilizzare.
DN amministratore / Nome utente	Immettere il nome utente del server LDAP con un massimo di 1024 caratteri in Unicode (UTF-8). Non è possibile utilizzare i caratteri di controllo, per esempio 0x00-0x1F e 0x7F. Questa impostazione non viene utilizzata quando è selezionato Autenticazione anonima come Metodo autenticazione . Se non si specifica questa voce, lasciare il campo vuoto.
Password	Immettere la password del server di autenticazione LDAP con un massimo di 1024 caratteri in Unicode (UTF-8). Non è consentito utilizzare i caratteri di controllo, per esempio 0x00-0x1F e 0x7F. Questa impostazione non viene utilizzata quando è selezionato Autenticazione anonima come Metodo autenticazione . Se non si specifica questa voce, lasciare il campo vuoto.

Informazioni correlate

➔ [“Importazione dal server LDAP” a pagina 61](#)

Impostazione delle voci per ricerca

Impostare l'attributo di ricerca degli utenti per la sincronizzazione con l'autenticazione del server LDAP.

Impostazione di ricerca

Voce	Impostazioni e descrizione
Base ricerca (nome distinto)	Specificare la posizione di partenza per la ricerca delle informazioni utente quando si effettua una ricerca dal server LDAP. Immettere tra 0 e 128 caratteri in Unicode (UTF-8). Se non si effettua la ricerca con un attributo specifico, lasciare il campo vuoto. Esempio di directory del server locale: dc=server,dc=locale
Attributo ID utente	Specificare il nome di attributo da visualizzare quando si ricerca per ID utente. Immettere tra 1 e 255 caratteri in ASCII. Il primo carattere dovrebbe essere a-z o A-Z. Esempio: cn, uid
Attributo visualizzazione nome utente	Specificare il nome di attributo da visualizzare come nome utente. Immettere tra 0 e 255 caratteri in ASCII. Il primo carattere dovrebbe essere a-z o A-Z. È possibile lasciarlo vuoto. Esempio: cn, nome
Attributo ID scheda di autenticazione	Specificare il nome di attributo da visualizzare come ID scheda di autenticazione. Immettere tra 0 e 255 caratteri in ASCII. Il primo carattere dovrebbe essere a-z o A-Z. È possibile lasciarlo vuoto. Esempio: cn, sn
Attributo numero ID	Specificare il nome di attributo da visualizzare quando si ricerca per numero di ID. Immettere tra 1 e 255 caratteri in ASCII. Il primo carattere dovrebbe essere a-z o A-Z. Esempio: cn, id

Registrazione delle informazioni e configurazione del sistema

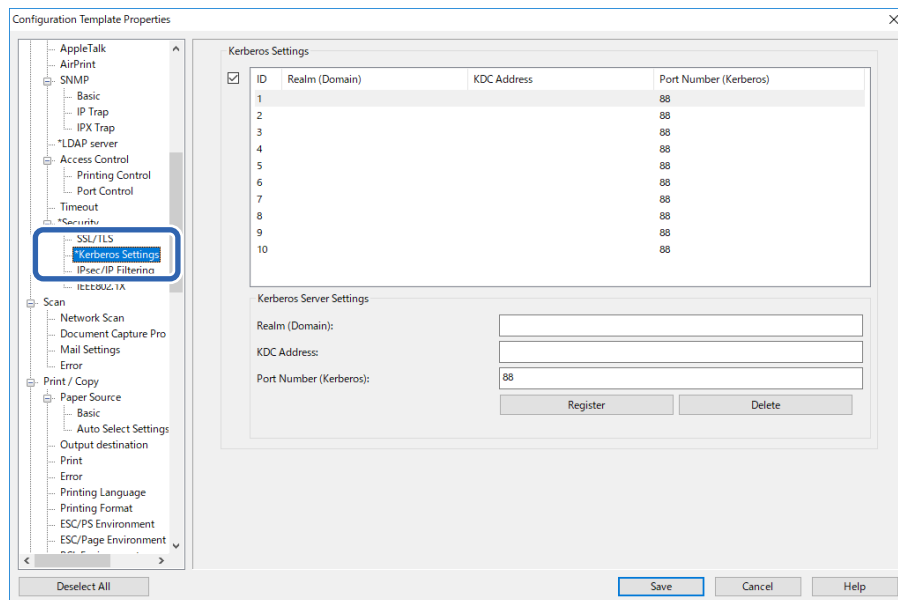
Voce	Impostazioni e descrizione
Attributo reparto	<p>Specificare il nome di attributo da visualizzare come nome reparto. Immettere tra 0 e 255 caratteri in ASCII. Il primo carattere dovrebbe essere a-z o A-Z. È possibile lasciarlo vuoto.</p> <p>Esempio: o, ou-ci</p>
Attributo indirizzo e-mail	<p>Specificare il nome di attributo da visualizzare quando si ricercano i gli indirizzi e-mail. Immettere tra 1 e 255 caratteri in ASCII. Il primo carattere dovrebbe essere a-z o A-Z.</p> <p>Esempio: e-mail</p>
Salva in Attributo	<p>Specificare il nome dell'attributo utilizzato per fare riferimento alla destinazione di salvataggio per Esegui scansione nella mia cartella. Inserire da 0 a 255 caratteri ASCII.</p> <p>Esempio: homeDirectory</p>

Informazioni correlate

- ➔ [“Sincronizzazione con il server LDAP \(Web Config\)” a pagina 37](#)
- ➔ [“Importazione dal server LDAP” a pagina 61](#)

Voci di impostazione di Kerberos

Selezionare **Rete > Protezione > Impostazioni Kerberos**.



Voce	Impostazioni e descrizione
Realm (Dominio)	Immettere il dominio di autenticazione Kerberos con un massimo di 1024 caratteri ASCII. Se non si registra questa voce, lasciare il campo vuoto.
Indirizzo KDC	Immettere l'indirizzo del server di autenticazione Kerberos. Inserire un massimo di 1024 caratteri in formato IPv4, IPv6 o FQDN. Se non si registra questa voce, lasciare il campo vuoto.

Registrazione delle informazioni e configurazione del sistema

Voce	Impostazioni e descrizione
Numero porta (Kerberos)	Immettere un numero di porta del server Kerberos tra 1 e 65535.

Registrazione delle informazioni utente (modello di configurazione)

Registrazione delle informazioni utente utilizzate per l'autenticazione dell'utente.

Quando si seleziona **LDAP** per **Metodo autenticazione**, non è necessario registrare gli utenti.

Importazione delle informazioni utente (modello di configurazione)

È possibile importare in blocco le informazioni utente sullo scanner utilizzando il server LDAP o il file CSV/ENE.

Cercare le informazioni utente nel server LDAP per Epson Print Admin Serverless e quindi importarle nello scanner.

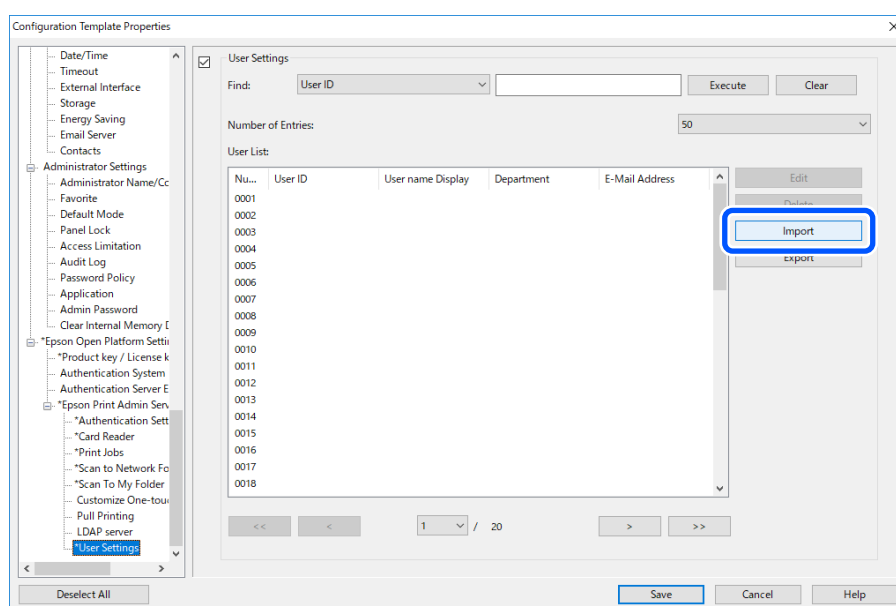
È possibile importare le informazioni utente fino al numero di utenti che non sono già stati assegnati in Contatti.

Nota:

Il file ENE è il file binario fornito da Epson che crittografa e salva i Contatti o le informazioni utente. Può essere esportato da Epson Device Admin ed è possibile impostare una password. È utile quando si desiderano importare le informazioni dell'utente dal file di backup.

Importazione da file CSV/ENE

1. Selezionare **Impostazioni Epson Open Platform > Epson Print Admin Serverless > Impostazioni utente**.
2. Selezionare **Scanner per Tipo**.
3. Fare clic su **Importa**.



Registrazione delle informazioni e configurazione del sistema

4. Selezionare **File CSV o ENE** per **Importa sorgente**.

5. Fare clic su **Sfoglia**.

Viene visualizzata la schermata di selezione del file.

6. Selezionare il file da importare, quindi fare clic su **Apri**.

7. Selezionare come importare il file.

- ☐ Sovrascrivi e aggiungi: Se c'è lo stesso ID utente, sovrascriverlo, diversamente, aggiungerlo.
- ☐ Sostituisci tutto: Sostituire tutte le informazioni utente con delle nuove.

8. Fare clic su **Importa**.

Viene visualizzata la schermata di conferma.

9. Fare clic su **OK**.

Viene visualizzato il risultato di validazione.

User ID	User name Display	Department
epson001	epson001	epson pubs
epson002	epson002	epson pubs
epson003	epson003	epson pubs
epson004	epson004	epson pubs
epson005	epson005	epson pubs
epson006	epson006	epson pubs
epson007	epson007	epson pubs
epson008	epson008	epson pubs
epson009	epson009	epson pubs
epson010	epson010	epson pubs

Nota:

- ☐ Quando le informazioni utente superano il numero disponibile, viene visualizzata l'istruzione di eliminare le informazioni utente. Elimina le informazioni utente che superano il limite prima dell'importazione.
- ☐ Quando si fa clic su **Elimina utenti non necessari**, viene visualizzata la schermata di cancellazione dell'utente. Selezionare le informazioni utente e fare clic su **Elimina**. È possibile eliminare le informazioni utente prima dell'importazione.

Registrazione delle informazioni e configurazione del sistema

10. Fare clic su **Importa**.

Le informazioni utente vengono importate nel modello di configurazione.

Informazioni correlate

➔ [“Creazione di un file CSV per la registrazione delle informazioni utenti in batch” a pagina 34](#)

Importazione dal server LDAP

1. Selezionare **Impostazioni Epson Open Platform > Epson Print Admin Serverless > Impostazioni utente**.
2. Fare clic su **Importa**.
3. Selezionare **LDAP** per **Importa sorgente**.

4. Fare clic su **Impostazioni**.

Viene visualizzata l'impostazione server LDAP.

Nota:

Tale impostazione server LDAP è l'impostazione per importare le informazioni utente dal server LDAP allo scanner. Le informazioni utente importate vengono utilizzate per autenticare gli utenti dallo scanner stesso.

D'altra parte, quando si seleziona **LDAP** o **DB e LDAP locale** per il metodo di autenticazione, comunicare con il server LDAP per autenticare gli utenti.

5. Impostare ciascuna voce.

Quando si importano informazioni utente da un server LDAP, è possibile effettuare le seguenti impostazioni oltre agli elementi nelle impostazioni LDAP.

Consultare le informazioni correlate per altre voci.

Elementi		Descrizione
Impostazioni server LDAP	Tipo server LDAP	Selezionare il tipo di server LDAP.

Registrazione delle informazioni e configurazione del sistema

Elementi		Descrizione
Impostazioni di ricerca	Filtro di ricerca	Configurare le stringhe di ricerca per il filtro di ricerca LDAP. Inoltre, è possibile modificare i filtri selezionando Personal..
	Opzioni	Tipo
		Modo connessione
		Numero porta
		Selezionare il tipo di destinazione per la funzione Esegui scansione nella mia cartella.
		Quando si seleziona FTP per Tipo , è possibile impostare la modalità di connessione per FTP.
		Quando si seleziona FTP come Tipo , è possibile impostare il numero di porta per FTP.

6. Effettuare il test di connessione secondo necessità facendo clic su **Test connessione**.

Mostra le 10 informazioni utente ottenute dal server LDAP.

7. Fare clic su **OK**.

8. Selezionare come importare il file.

- ☐ Sovrascrivi e aggiungi: Se c'è lo stesso ID utente, sovrascriverlo, diversamente, aggiungerlo.
- ☐ Sostituisci tutto: Sostituire tutte le informazioni utente con delle nuove.

9. Fare clic su **Importa**.

Viene visualizzata la schermata di conferma.

10. Fare clic su **OK**.

Viene visualizzato il risultato di validazione.

Nota:

Quando si fa clic su **Elimina utenti non necessari**, viene visualizzata la schermata di cancellazione dell'utente. Selezionare le informazioni utente e fare clic su **Elimina**. È possibile eliminare le informazioni utente prima dell'importazione.

Registrazione delle informazioni e configurazione del sistema

11. Fare clic su **Importa**.

Le informazioni utente vengono importate nel modello di configurazione.

Informazioni correlate

- ➔ “Creazione di un file CSV per la registrazione delle informazioni utenti in batch” a pagina 34
- ➔ “Sincronizzazione con il server LDAP (Web Config)” a pagina 37
- ➔ “Manutenzione dell'utente” a pagina 75
- ➔ “Voci di impostazione del server LDAP” a pagina 56
- ➔ “Impostazione delle voci per ricerca” a pagina 57

Impostazione di altre funzioni (modello di configurazione)

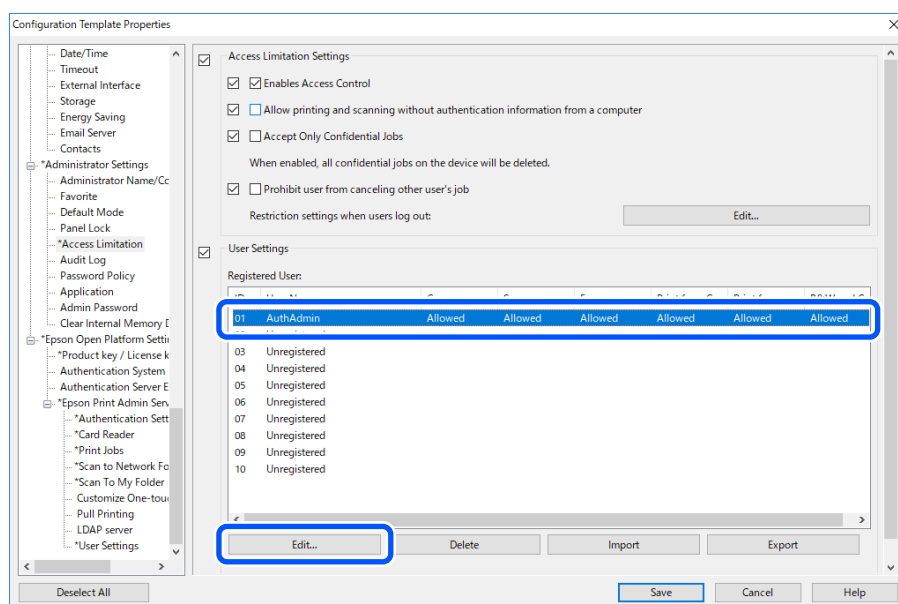
Impostare le altre funzioni come necessario.

Impostazione delle autorizzazioni di accesso per utenti autenticati (modello di configurazione)

Quando si utilizza l'autenticazione locale in Epson Print Admin Serverless, è possibile impostare limitazioni utente per ciascun utente al momento della registrazione delle informazioni utente.

È possibile inoltre limitare tutte le funzioni di scansione per tutti gli utenti che hanno effettuato l'accesso. Impostare questa opzione per impedire agli utenti di eseguire scansioni. Procedere come segue.

1. Selezionare **Impostazioni amministratore > Limitazione accesso** dal modello di configurazione, quindi selezionare **Abilita controllo accesso**.
2. Selezionare **Impostazioni utente**.
3. Selezionare **01** e fare clic su **Modifica**.



Registrazione delle informazioni e configurazione del sistema

4. Modificare le impostazioni **Scansione**.
5. Fare clic su **OK**.

Informazioni correlate

- ➔ “Impostazione delle autorizzazioni di accesso per utenti autenticati (Web Config)” a pagina 39
- ➔ “Impostazione delle voci per le funzioni utente” a pagina 32

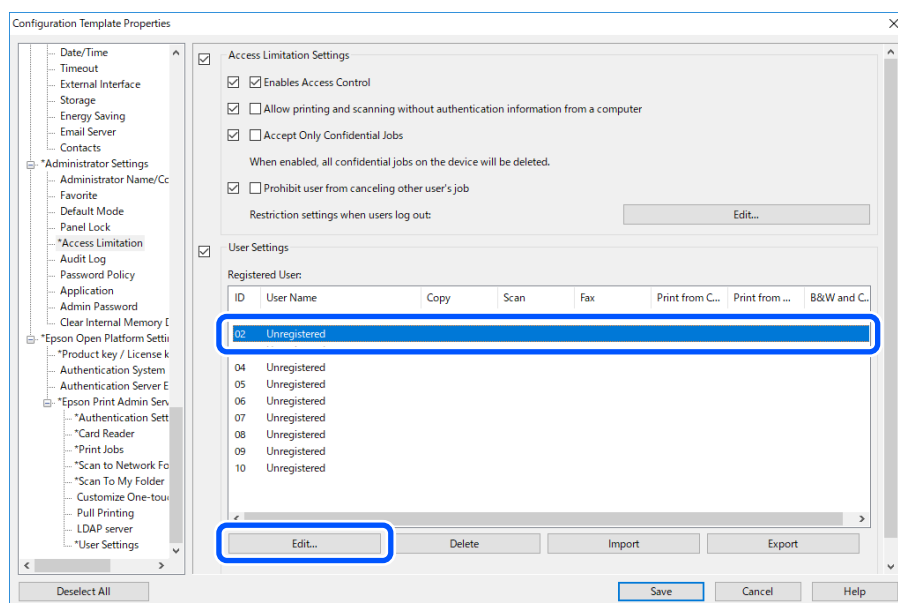
Impostazione dell'autorizzazione di accesso al driver (modello di configurazione)

Impostare autorizzazioni per consentire la scansione dal proprio computer.

1. Selezionare **Impostazioni amministratore > Limitazione accesso** dal modello di configurazione, quindi selezionare **Abilita controllo accesso**.
 - ☐ Se non si desidera limitare utenti, selezionare **Consente la stampa e la scansione senza informazioni di autenticazione**, quindi fare clic su **OK**.
 - ☐ Per limitare utenti, attenersi alla seguente procedura per impostare account per utilizzare lo scanner da Epson Scan 2.
2. Selezionare **Impostazioni utente**.
3. Selezionare l'ID di una riga non registrata, ad eccezione di **01**.

Nota:

01 è riservato ad applicazioni quali il sistema di autenticazione.



4. Inserire **Nome utente** e **Password**.

Nota:

Il nome utente e la password impostati qui vengono utilizzati per l'autenticazione driver.

5. Selezionare **Scansione > Consentito**.

Registrazione delle informazioni e configurazione del sistema

6. Fare clic su **OK**.

Registrare il Nome utente e la Password impostati nel passo 3 sul computer utilizzando Epson Scan 2.

Informazioni correlate

➔ [“Scansione dal computer” a pagina 40](#)

Consentire le funzioni di scansione senza autenticazione (modello di configurazione)

Consente agli utenti di utilizzare le funzioni di scansione anche quando sono disconnessi. Le icone per le funzioni sono visualizzate nella schermata di accesso.

1. Selezionare **Impostazioni amministratore > Limitazione accesso** dal modello di configurazione, quindi selezionare **Abilita controllo accesso**.
2. Fare clic su **Impostazioni limitazioni quando l'utente effettua l'uscita > Modifica**.
3. Selezionare **Impostazioni limitazioni quando l'utente effettua l'uscita**.
4. Selezionare **Scansione > Consentito**.
5. Fare clic su **OK**.

Informazioni correlate

➔ [“Consentire le funzioni di scansione senza autenticazione \(Web Config\)” a pagina 41](#)

Impostazioni del server e-mail (modello di configurazione)

Impostare quando si utilizzano le seguenti funzioni per inviare e-mail.

☐ Scan su La mia e-mail

Questa funzione consente di inviare i dati scansionati all'indirizzo e-mail dell'utente che ha effettuato l'accesso allo scanner.

☐ Scansione su e-mail

Questa funzione consente di inviare i dati scansionati a un indirizzo e-mail specificato.

☐ Notifica tramite e-mail

Questa funzione consente di ricevere avvisi via e-mail quando si verificano eventi quali errori.

È possibile configurare il server e-mail utilizzando il modello di configurazione in **Comune > Server email > Impostazioni server posta**.

Informazioni correlate

➔ [“Registrazione delle informazioni utente \(Web Config\)” a pagina 31](#)

➔ [“Notifiche e-mail” a pagina 79](#)

Registrazione delle informazioni e configurazione del sistema

Voci di impostazione del server di posta

Elementi	Impostazioni e descrizione	
Metodo autenticazione	Specificare il metodo di autenticazione per l'accesso dello scanner al server di posta.	
	Disattiva	L'autenticazione è disabilitata durante la comunicazione con un server di posta.
	AUT. SMTP	Richiede che il server di posta supporti l'autenticazione SMTP.
	POP prima di SMTP	Configurare il server POP3 quando si seleziona questo metodo.
Account autenticato	Se si seleziona AUT. SMTP o POP prima di SMTP come Metodo autenticazione , inserire il nome dell'account autenticato compreso tra 0 e 255 caratteri in ASCII (0x20-0x7E).	
Password autenticata	Se si seleziona AUT. SMTP o POP prima di SMTP come Metodo autenticazione , inserire la password autenticata di lunghezza compresa tra 0 e 20 caratteri in ASCII (0x20-0x7E).	
Indirizzo e-mail mittente	Immettere l'indirizzo e-mail del mittente. Immettere tra 0 e 255 caratteri in ASCII (0x20-0x7E) ad eccezione di: () < > [] ; ¥. Il primo carattere non può essere un punto ".".	
Indirizzo server SMTP	Immettere tra 0 e 255 caratteri utilizzando A-Z, a-z, 0-9, - . È possibile utilizzare il formato Ipv4 o FQDN.	
Numero porta server SMTP	Immettere un numero tra 1 e 65535.	
Connessione protetta	Specificare il metodo di connessione sicura per il server di posta elettronica.	
	Nessuno	Se si seleziona POP prima di SMTP in Metodo autenticazione , il metodo di connessione è impostato su Nessuno .
	SSL/TLS	L'opzione è disponibile quando si imposta Metodo autenticazione su Disattiva o AUT. SMTP .
	STARTTLS	L'opzione è disponibile quando si imposta Metodo autenticazione su Disattiva o AUT. SMTP .
Convalida certificato	Il certificato viene convalidato quando questa opzione è abilitata. Si consiglia di impostarla su Abilita .	
Indirizzo server POP3	Se si seleziona POP prima di SMTP come Metodo autenticazione , inserire l'indirizzo del server POP3 tra 0 e 255 caratteri utilizzando A-Z a-z 0-9, - . È possibile utilizzare il formato Ipv4 o FQDN.	
Numero porta server POP3	Se si seleziona POP prima di SMTP come Metodo autenticazione , inserire un numero compreso tra 1 e 65535.	

Modifica della schermata iniziale (modello di configurazione)

È possibile visualizzare solo le icone necessarie modificando il layout delle icone visualizzato nella schermata iniziale del pannello di controllo.

1. Selezionare **Impostazioni Epson Open Platform > Epson Print Admin Serverless > Personalizza funzioni One-touch** dal modello di configurazione.

Registrazione delle informazioni e configurazione del sistema

2. Impostare ciascuna voce.

Nota:

Nei seguenti casi, le icone per le funzioni specificate non vengono visualizzate nella schermata principale.

- ☐ *Quando si selezionano funzioni non consentite a causa di limitazioni utente.*
- ☐ *Quando l'indirizzo e-mail per un utente che ha effettuato l'accesso non è registrato. (Scan su La mia e-mail)*
- ☐ *Quando la cartella di destinazione non è impostata. (Scan su La mia cart.)*

Voce	Descrizione
Personalizza funzioni One-touch	Selezionare Abilita .
Dimensioni schermo	Selezionare 5 pollice .
Funzioni massime per schermo	Selezionare il layout delle icone visualizzate sul pannello di controllo. L'immagine nella parte inferiore cambia in base al layout selezionato.
écrans restants	Selezionare il numero di pagine.
Assegnazione funzione	Selezionare le funzioni che si desidera visualizzare per ogni posizione numerata.

Funzionamento e gestione

Utilizzo di rapporti utente con Epson Device Admin

È possibile creare un rapporto Epson Print Admin Serverless per ogni gruppo e ogni utente utilizzando Epson Device Admin. È possibile creare il rapporto specificando un periodo o impostando una pianificazione periodica. Creare gruppi di periferiche prima di creare rapporti.

Queste impostazioni vengono visualizzate quando si attiva il menu Impostazioni Epson Print Admin Serverless / Autenticazione.

Nota:

- ❑ Se non è stata registrata la password amministratore dello scanner in Epson Device Admin, non è possibile acquisire cronologie dei lavori dallo scanner.

Registrare la password amministratore dello scanner in anticipo. Per la procedura di registrazione, vedere quanto segue.

[“Registrazione della password amministratore dello scanner in Epson Device Admin” a pagina 14](#)

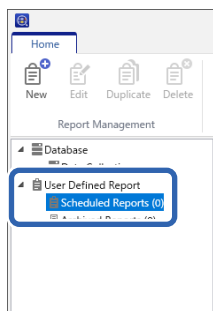
- ❑ È possibile salvare fino a 3.000 istanze di cronologia di utilizzo nello scanner.

Informazioni correlate

- ➔ [“Visualizzazione del menu Impostazioni Epson Print Admin Serverless / Autenticazione” a pagina 74](#)

Creazione di rapporti utente

1. Selezionare **Rapporti** sul menu delle attività della barra laterale.
2. Selezionare **Rapporto definito dall'utente** > **Rapporti pianificati** dalla visualizzazione ad albero.



3. Fare clic su **Nuovo** sul menu barra multifunzione.

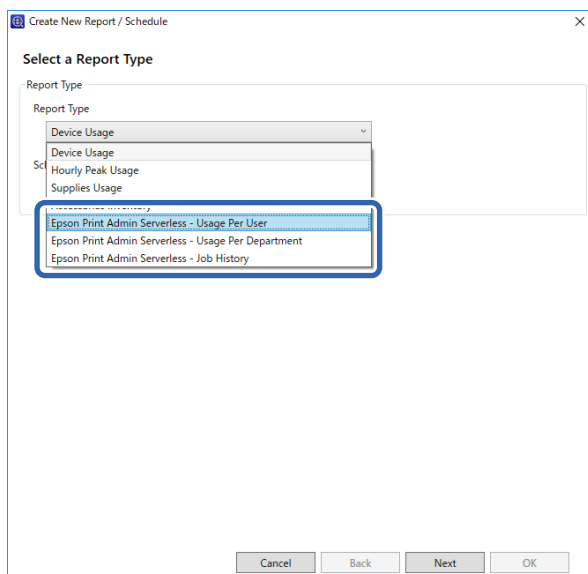
Viene visualizzata la procedura guidata di creazione del rapporto.



Funzionamento e gestione

4. Selezionare la condizione quando si acquisiscono i dati del rapporto dai seguenti elementi.

Utilizzo per utente/Utilizzo per reparto/Cronologia processi



5. Selezionare le condizioni utilizzate per creare un rapporto specificando il periodo o impostando una pianificazione.

Creare il rapporto specificando un periodo: deselezionare la casella di controllo **Crea una pianificazione**.

Creare il rapporto impostando la pianificazione: selezionare la casella di controllo **Crea una pianificazione**.

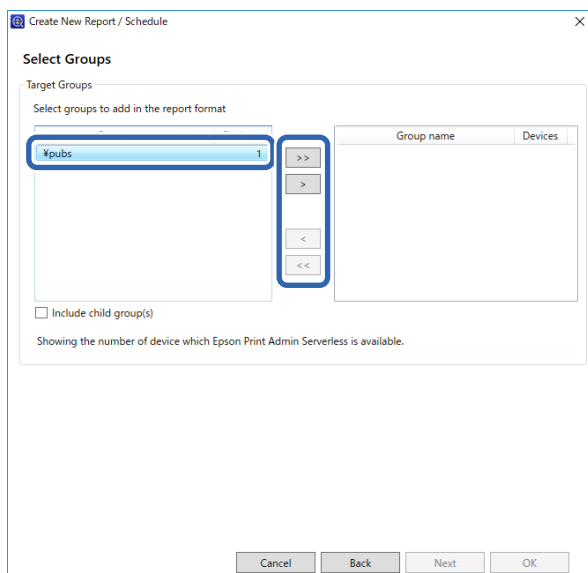
6. Fare clic su **Avanti**.

7. Selezionare il gruppo di periferiche di destinazione.

I gruppi di destinazione sono elencati nella casella a destra. Per effettuare modifiche, spostare i gruppi con >, >>, <, e <<.

È possibile spostare i gruppi selezionati con >, < e tutti i gruppi con >>, <<.

Selezionare **Includi gruppi secondari** per selezionare automaticamente i gruppi secondari all'interno del gruppo selezionato.



Funzionamento e gestione

8. Fare clic su **Avanti**.
9. Specificare l'intervallo del rapporto.

Create New Report / Schedule

Specify the Date Range for Report Generation

Date Range

Date Range

From: 1 Week ago

To: ☐ Generated date ☒ 2018/02/21

Report from 1 Week ago to 2018/02/21

HTML Estimated report size:

- 70 Kbytes (When the number of users or departments is 100)
- 650 Kbytes (When the number of users or departments is 1000)
- 1300 Kbytes (When the number of users or departments is 2000)
- 2000 Kbytes (When the number of users or departments is 3000)

If the number of users or departments is 3000 or more, an HTML report may not be created due to the file size limitation.

Cancel Back Next OK

Per effettuare le impostazioni, procedere come segue.

Voce	Descrizione
Intervallo dati	Specificare l'intervallo del rapporto dalla data di creazione del rapporto o specificando una data sul calendario. Specificare utilizzando una combinazione di numeri superiore a 1 e un giorno/settimana/mese/anno.

10. Fare clic su **Avanti**.
11. Specificare i destinatari dell'e-mail.

Create New Report / Schedule

Specify Destinations

Notification Type

Type

☐ Archive only ☒ Email and archive

Mail

To: admin@pubs.net

Select from History

Subject: Report from Epson Device Admin

File format

☒ PDF ☐ HTML ☐ CSV

Cancel Back Next OK

Per effettuare le impostazioni, procedere come segue.

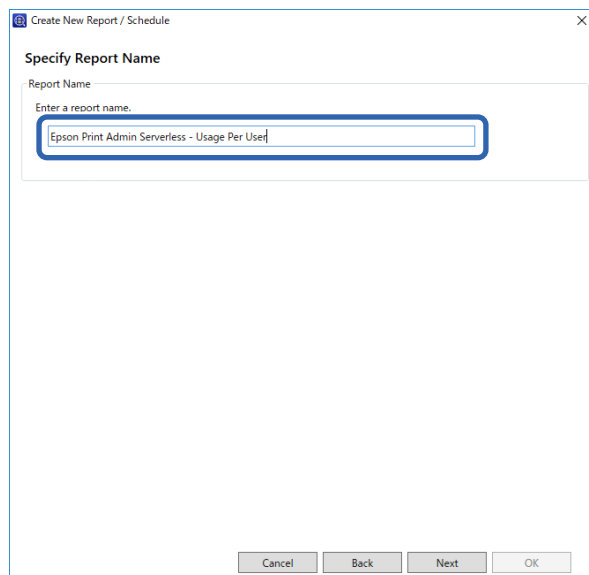
Funzionamento e gestione

Voce	Descrizione
Tipo	Specificare se inviare un'e-mail di notifica.
A	Immettere l'indirizzo e-mail a cui vengono inviati gli allarmi. Quando si immettono vari indirizzi, separarli con punto e virgola (;). Si possono immettere fino a 32.767 byte compreso [;]. Immettere tutti gli indirizzi nel campo [A]. Non è possibile utilizzare i campi [Cc] o [Ccn].
Oggetto	Oggetto dell'e-mail della notifica allarme. È possibile inserire fino a 256 caratteri.
Formato file	Imposta il formato del file. È possibile selezionare tra PDF, HTML e CSV. È possibile selezionare CSV quando Cronologia processi è selezionato nel passaggio 4.

12. Fare clic su **Avanti**.

13. Specificare un nome rapporto.

Immettere fino a 1024 caratteri in Unicode.



Create New Report / Schedule

Specify Report Name

Report Name

Enter a report name.

Epson Print Admin Serverless - Usage Per User

Cancel Back Next OK

14. Fare clic su **Avanti**.

Funzionamento e gestione

15. Specificare una pianificazione.

Nota:

- ☐ Se si **deseleziona** la casella di controllo **Crea una pianificazione** nel passaggio 5, questa schermata non viene visualizzata.
- ☐ Impostare **Data e ora di avvio** per la **Creazione pianificazione** dopo il tempo di raccolta dei dati. Se questa voce è impostata precedentemente all'orario di raccolta dei dati, il rapporto è creato prima di iniziare la raccolta dei dati nell'ultimo giorno dell'intervallo rapporti.

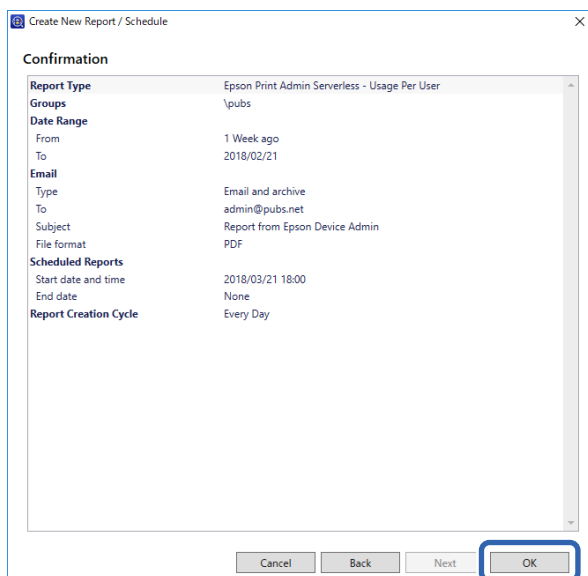
Per effettuare le impostazioni, procedere come segue.

Voce	Descrizione
Data e ora di avvio	Impostare il giorno di avvio della pianificazione. Le unità sono intervalli di un minuto.
Data di fine	Impostare il giorno di fine della pianificazione. Selezionare Nessuna se non si desidera specificare un giorno di fine.
Ciclo di creazione rapporto	Specificare l'intervallo di creazione di rapporti.

16. Fare clic su **Avanti**.

Funzionamento e gestione

17. Fare clic su **OK**.



Vengono creati il rapporto o la pianificazione. Il rapporto creato viene salvato come rapporto di archiviazione.

Voci di uscita rapporto

Le seguenti voci vengono emesse nel rapporto.

Nota:

Sono mostrate solo le voci registrate dallo scanner. Funzioni non fornite dallo scanner, ad esempio Stampa, non sono registrate nella cronologia di utilizzo.

Utilizzo per utente

ID utente/Reparto/Scansione

Utilizzo per reparto

Reparto/Scansione

Nota:

Cronologia processi

Data/ID lavoro/Operazione/ID utente/Reparto/Risultato/Dettagli risultato/Scansione: Tipo di destinazione/Scansione: Destinazione/Scansione: Formato carta/Scansione: Doppio lato/Scansione: Colore/Scansione: Pagine/Stampante: Modello/Stampante: Indirizzo IP/Stampante: Numero di serie/Stampante: Reparto/Stampante: Percorso/Stampante: Commento/Stampante: Nota

Gestione di scanner utilizzando Epson Device Admin

È possibile gestire gli scanner utilizzando Epson Device Admin.

Visualizzazione del menu Impostazioni Epson Print Admin Serverless / Autenticazione

Visualizza il menu delle impostazioni relativo a Epson Print Admin Serverless. Sono impostate per non essere visualizzate di default.



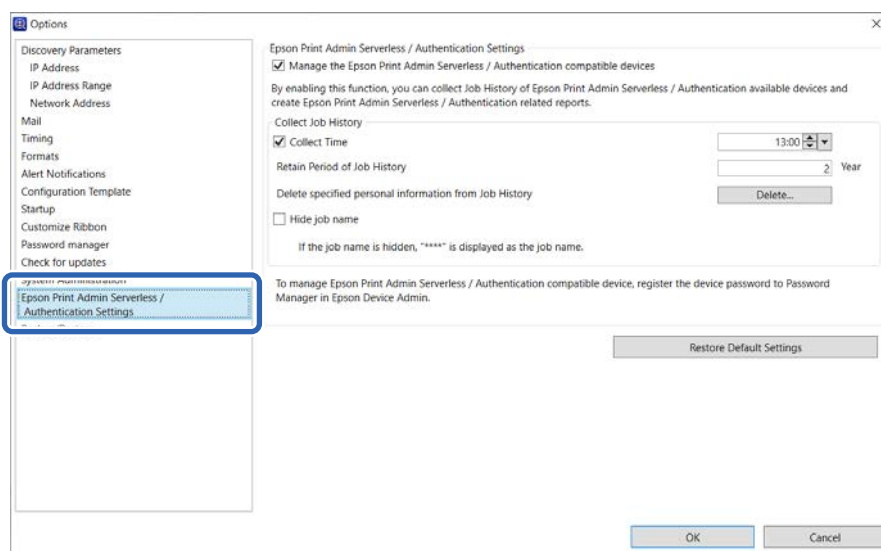
Importante:

Se non è stata registrata la password amministratore dello scanner in Epson Device Admin, per prima cosa registrare la password.

Per la procedura di registrazione, vedere quanto segue.

“Registrazione della password amministratore dello scanner in Epson Device Admin” a pagina 14

1. Avviare Epson Device Admin.
2. Fare clic su **Opzioni** nel menu barra multifunzione, quindi selezionare **Impostazioni Epson Print Admin Serverless / Autenticazione**.



3. Impostare ciascuna voce.
4. Fare clic su OK.

Impostazioni di Epson Print Admin Serverless

Voce	Descrizione
Gestisci i dispositivi compatibili con Epson Print Admin Serverless / Autenticazione	<p>Selezionare per abilitare le impostazioni per Epson Print Admin Serverless ed eseguire le seguenti operazioni e impostazioni.</p> <ul style="list-style-type: none"> <input type="checkbox"/> Raccogliere dati della cronologia del lavoro per scanner con Epson Print Admin Serverless abilitato <input type="checkbox"/> Creare rapporti correlati Epson Print Admin Serverless <input type="checkbox"/> Visualizzare il pulsante Modifica utenti dispositivo sul menu barra multifunzione

Funzionamento e gestione

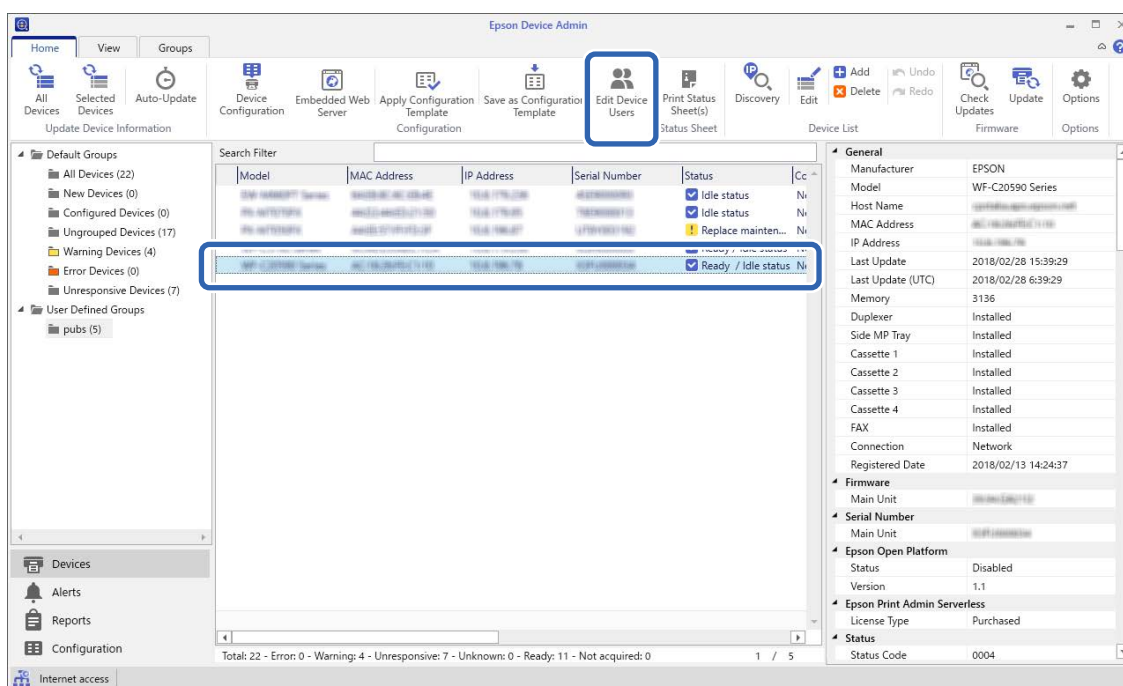
Voce	Descrizione
Raccogli tempo	Selezionare per impostare il tempo di raccolta per i dati della cronologia del lavoro per scanner compatibili con Epson Print Admin Serverless.
Periodo di conservazione della cronologia lavori	È possibile impostare il periodo in cui salvare la cronologia del lavoro in Epson Device Admin fino a cinque anni. La cronologia dei lavori scaduti viene cancellata.
Elimina le informazioni personali specificate dalla Cronologia lavori	Fare clic su Elimina per eliminare le informazioni personali specificate dalla cronologia dei lavori.
Nascondi nome lavoro	Non utilizzata per scanner.

Manutenzione dell'utente

È possibile mantenere le informazioni utente registrate nello scanner.

Modifica individuale

- Dall'elenco dei dispositivi, selezionare lo scanner di cui si desidera modificare le informazioni utente.



- Selezionare **Configurazione — Modifica utenti dispositivo** dal menu della barra multifunzione. Viene visualizzato l'Elenco utenti.
- Selezionare l'utente che si desidera modificare.

Nota:

È possibile cercare l'elenco degli utenti selezionando l'elemento che si desidera trovare da **Trova**, inserendo la parola chiave e facendo clic su **Esegui**.

Fare clic su **Cancella** per cancellare il valore inserito.

Funzionamento e gestione

- Fare clic su **Modifica**.

Vengono visualizzate le informazioni utente.

- Modificare ciascuna voce, quindi fare clic su **OK**.

The 'Edit User' dialog box contains the following fields and controls:

- User ID:
- User name Display:
- Password: - Authentication Card ID:
- ID Number: ☐ Generate automatically in the device
- Department:
- Mail Address:
-

- Fare clic su **Trasmetti**.

Viene visualizzata la schermata di conferma della spedizione.

The 'Epson Device Admin' window displays the 'User Settings' section with a 'Find' dropdown set to 'User ID'. Below is a table with 20 entries. The 'Transmit' button at the bottom is highlighted.

Nu...	User ID	User name Display	Department	E-Mail Address
0001	epson001	epson001	epson pubs	epson001@pubs.net
0002	epson002	epson002	epson pubs	epson002@pubs.net
0003	epson003	epson003	epson pubs	epson003@pubs.net
0004	epson004	epson004	epson pubs	epson004@pubs.net
0005	epson005	epson005	epson pubs	epson005@pubs.net
0006	epson006	epson006	epson pubs	epson006@pubs.net
0007	epson007	epson007	epson pubs	epson007@pubs.net
0008	epson008	epson008	epson pubs	epson008@pubs.net
0009	epson009	epson009	epson pubs	epson009@pubs.net
0010	epson010	epson010	epson pubs	epson010@pubs.net
0011				
0012				
0013				
0014				
0015				
0016				
0017				
0018				

Buttons: Edit, Delete, Import, Export, Transmit, Cancel, Help.

- Fare clic su **OK** nella schermata di conferma della spedizione.

- Fare clic su **OK** nella schermata di completamento.

Modifica in gruppo

- Dall'elenco dei dispositivi, selezionare lo scanner di cui si desidera modificare le informazioni utente.

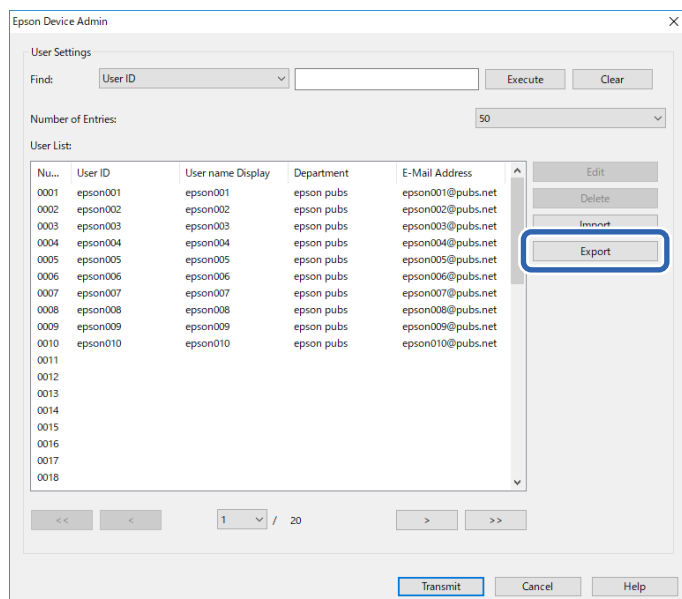
- Selezionare **Configurazione > Modifica utenti dispositivo** dal menu della barra multifunzione.

Viene visualizzato l'Elenco utenti.

Funzionamento e gestione

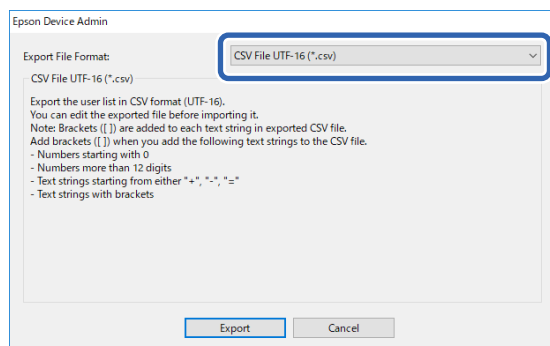
3. Fare clic su **Esporta**.

Viene visualizzata la schermata per selezionare un metodo di esportazione.



4. Selezionare un metodo di esportazione per le informazioni dell'utente.

Selezionare **File CSV UTF-16 (*.csv)** quando si modifica il file CSV utilizzando Microsoft Excel. Consultare la seguente sezione per ulteriori informazioni sul formato di file.



5. Fare clic su **Esporta**.

6. Selezionare la posizione in cui salvare il file, quindi fare clic su **Salva**.

Il file viene salvato.

7. Aprire il file CSV salvato in un foglio di calcolo quale Microsoft Excel o in un editor di testi.



Importante:

Non modificare la codifica o le informazioni di intestazione del file. Potrebbe non risultare possibile importare il file.

8. Fare clic su **Importa**.

Funzionamento e gestione

9. Selezionare **File CSV o ENE** in **Importa sorgente**.

10. Fare clic su **Sfoglia**.

Viene visualizzata la schermata di selezione del file.

11. Selezionare il file che si desidera importare, quindi fare clic su **Apri**.

12. Selezionare un metodo di importazione.

- ☐ Sovrascrivi e aggiungi: Se c'è lo stesso ID utente, sovrascriverlo. Altrimenti aggiungerlo.
- ☐ Sostituisci tutto: Sostituire tutte le informazioni utente con le nuove informazioni.

13. Fare clic su **OK**.

Viene visualizzata la schermata di conferma.

14. Fare clic su **OK**.

Viene avviata la verifica del file importato e viene visualizzato il risultato.

Nota:

Fare clic su **Utenti validi** per aprire la schermata di eliminazione informazioni utente. È possibile eliminare le informazioni dell'utente prima dell'importazione selezionandole e facendo clic su **Elimina**.

15. Fare clic su **Importa**.

Formato di esportazione

Voce	Descrizione
File CSV UTF-16 (*.csv)	Esportare in un file CSV delimitato da tabulazioni codificato in Unicode (UTF-16).
File CSV UTF-8 (*.csv)	Esportare in un file CSV delimitato da virgole o da punti e virgola codificato in Unicode (UTF-8). Il delimitatore può essere impostato in Delimitatore dati CSV selezionando Opzioni > Formati .
File binario (*.ene)	Esportare in un file ENE. È possibile impostare la password per l'importazione. Non è possibile modificare il file ENE poiché si tratta di un file binario crittografato.

Controllo delle informazioni scanner da Web Config

È possibile controllare le informazioni scanner utilizzando Web Config.

Notifiche e-mail e istantanee

È possibile controllare lo stato dello scanner remoto utilizzando le notifiche e-mail e le istantanee del pannello.

Notifiche e-mail

Questa funzione di notifica invia un'e-mail all'indirizzo specificato quando si verifica un evento relativo allo scanner, come un errore dello scanner.

È possibile registrare fino a cinque destinazioni e regolare le impostazioni di notifica per ogni destinazione.

Per utilizzare questa funzione, è necessario impostare il server e-mail prima di impostare le notifiche.

Per maggiori informazioni sulle voci di impostazione, consultare la *Guida per amministratore* dello scanner.

Verifica della visualizzazione del pannello per uno scanner remoto

È possibile verificare la visualizzazione del pannello dello scanner remoto tramite Web Config.

1. Eseguire Web Config sullo scanner che si desidera controllare.

Quando si riceve la notifica e-mail, è possibile eseguire Web Config dall'URL sull'email.

2. Selezionare la scheda **Stato** > **Miniatura pannello**.

Il pannello attuale dello scanner viene visualizzato su Web Config.

Per aggiornare, fare clic su **Aggiorna**.

Informazioni correlate

➡ [“Come eseguire Web Config in un browser Web” a pagina 12](#)

Backup delle impostazioni

È possibile eseguire il backup delle impostazioni Web Config e dei modelli di configurazione su Epson Device Admin.



Importante:

- ☐ Non è possibile eseguire il backup della chiave di licenza. Raccomandiamo di scriverlo in un file di testo o come nota.

Quando si sostituisce lo scanner, non è possibile utilizzare la stessa chiave di licenza. In questo caso, chiedere al proprio rivenditore.

- ☐ Per eseguire il backup delle impostazioni di Epson Print Admin Serverless, assicurarsi che la chiave di licenza sia impostata prima dell'esportazione.

Impostazioni in Web Config

È possibile esportare su file il valore delle impostazioni presenti in Web Config. È possibile utilizzarlo per eseguire il backup dei contatti, impostare valori, sostituire lo scanner, ecc. Il file esportato non può essere modificato perché viene esportato come file binario.

Esportazione delle impostazioni

Esportare le impostazioni per lo scanner.

1. Accedere a Web Config, quindi selezionare la scheda **Gestione dispositivo > Esporta e imposta valore di impostazione > Esporta**.

2. Selezionare le impostazioni che si desidera esportare.

Selezionare le impostazioni che si desidera esportare. Se si seleziona la categoria principale, vengono selezionate anche le sottocategorie. Tuttavia, non è possibile selezionare le sottocategorie che causano errori di duplicazione all'interno della stessa rete (ad esempio indirizzi IP e così via).

3. Inserire una password per crittografare il file esportato.

È necessaria la password per importare il file. Non inserire alcun carattere se non si desidera crittografare il file.

4. Fare clic su **Esporta**.

**Importante:**

Per esportare le impostazioni di rete dello scanner, per esempio nome della stampante e indirizzo IPv6, selezionare **Abilitare per selezionare le singole impostazioni del dispositivo**, quindi selezionare le altre voci. Utilizzare solo i valori selezionati per lo scanner sostitutivo.

Informazioni correlate

➡ [“Come eseguire Web Config in un browser Web” a pagina 12](#)

Importazione delle impostazioni

Importare il file Web Config esportato sullo scanner.

**Importante:**

- ☐ Il file esportato Web Config non contiene la chiave di licenza. Se Epson Print Admin Serverless è disabilitato, selezionare la scheda **Epson Open Platform > Codice prodotto o Codice di licenza**, quindi immettere la chiave di licenza prima di eseguire l'importazione per abilitare Epson Print Admin Serverless.
- ☐ Quando si importano valori che includono informazioni individuali, ad esempio nome dello scanner o indirizzo IP, assicurarsi che sulla stessa rete non sia presente lo stesso indirizzo. In caso di sovrapposizione dell'indirizzo IP, lo scanner non applica il valore.

1. Accedere a Web Config, quindi selezionare la scheda **Epson Open Platform > Codice prodotto o Codice di licenza**, quindi inserire la chiave di licenza in **Codice prodotto o Codice di licenza**.
2. Selezionare la scheda **Gestione dispositivo > Esporta e imposta valore di impostazione > Importa**.

Funzionamento e gestione

3. Selezionare il file esportato, quindi inserire la password crittografata.
4. Fare clic su **Avanti**.
5. Selezionare le impostazioni che si desidera installare, quindi fare clic su **Avanti**.
6. Fare clic su **OK**.

Le impostazioni vengono applicate allo scanner.

Informazioni correlate

➔ [“Come eseguire Web Config in un browser Web” a pagina 12](#)

Modelli di configurazione in Epson Device Admin

È possibile salvare e ripristinare modelli di configurazione su un file.

Vedere i manuali di Epson Device Admin per informazioni sul backup del proprio elenco di dispositivi, informazioni sullo scanner, ecc.

Backup dei modelli di configurazione

1. Selezionare **Configurazione** sul menu delle attività della barra laterale.
2. Selezionare un modello di configurazione di cui effettuare il backup dall'elenco modelli.

Non è possibile selezionare i modelli di configurazione predefiniti.

Nota:

*Per effettuare selezioni multiple, premere **Ctrl** o **Shift** e fare clic con il mouse.*

3. Fare clic su **Backup** sul menu barra multifunzione.



4. Selezionare la destinazione di salvataggio del file e immettere un nome file.
5. Fare clic su **Salva**.

Il file del modello viene salvato in formato TSE.

Importazione di modelli di configurazione

Decomprimere il file Zip contenente modelli di configurazione e recuperare i file del modello di configurazione (formato TSE).

1. Selezionare **Configurazione** sul menu delle attività della barra laterale.

Funzionamento e gestione

2. Fare clic su **Importa** sul menu barra multifunzione.

Viene visualizzata la schermata di importazione del file.



3. Selezionare il file del modello di configurazione (formato TSE) da importare.


4. Fare clic su **Apri**.

Il modello di configurazione viene importato e i risultati vengono visualizzati.


5. Fare clic su **OK**.

Effettuare l'accesso come amministratore dal pannello di controllo

È possibile utilizzare uno dei seguenti metodi per accedere come amministratore dal pannello di controllo dello scanner.

1. Premere il pulsante  quando viene visualizzata la schermata **Benvenuto** (la schermata di attesa per l'autenticazione).


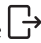
Viene visualizzata la schermata iniziale.

2. Toccare  in alto a destra dello schermo.

3. Selezionare **Amministratore**.

4. Immettere la password di amministratore.

Viene visualizzato un messaggio di accesso completato, quindi sul pannello di controllo compare la schermata iniziale.

Per disconnettersi, toccare  nella parte superiore destra dello schermo o premere il pulsante .

Disabilitazione di Epson Print Admin Serverless

Disattivare l'impostazione Epson Print Admin Serverless.

Importante:

Quando si riattiva Epson Print Admin Serverless dopo la disattivazione, i valori di impostazione vengono ripristinati ai loro valori predefiniti. Si consiglia di eseguire il backup delle impostazioni prima di disattivarle.

Informazioni correlate

➔ [“Backup delle impostazioni” a pagina 79](#)

Disabilitazione da Web Config

È possibile disabilitare la licenza Epson Print Admin Serverless utilizzando Web Config.

1. Accedere a Web Config e selezionare la scheda **Epson Open Platform > Codice prodotto o Codice di licenza**.
2. Eliminare il codice prodotto in **Codice prodotto o Codice di licenza**.
3. Fare clic su **Avanti**.

Vengono visualizzate le impostazioni.

4. Fare clic su **OK**.

Le impostazioni vengono trasmesse allo scanner e la comunicazione viene interrotta. Dopo alcuni secondi, ricaricare la pagina per Web Config.

5. Selezionare la scheda **Epson Open Platform > Codice prodotto o Codice di licenza**.

Se il menu **Epson Print Admin Serverless** non viene visualizzato, Epson Print Admin Serverless è disabilitato.

Nota:

Le informazioni utente e i log vengono conservati anche se Epson Print Admin Serverless è disabilitato. Possono essere cancellati quando le impostazioni dello scanner vengono ripristinate ai loro valori predefiniti.

Informazioni correlate

➡ [“Come eseguire Web Config in un browser Web” a pagina 12](#)

Risoluzione dei problemi

Impossibile leggere la scheda di autenticazione

Controllare quanto segue.

- ☐ Verificare se il dispositivo di autenticazione sia collegato correttamente allo scanner.
Collegare il dispositivo di autenticazione alla porta USB dell'interfaccia esterna sul retro dello scanner.
- ☐ Controllare che il lettore di schede e la scheda di autenticazione siano certificati.
Contattare il rivenditore per informazioni sulle periferiche e sulle schede di autenticazione supportati.

Impossibile accedere a Web Config

L'indirizzo IP non è assegnato allo scanner.

Nessun indirizzo IP valido è assegnato allo scanner. Configurare l'indirizzo IP utilizzando il pannello di controllo dello scanner. È possibile verificare le informazioni di impostazione dal pannello di controllo dello scanner.

Il browser web non supporta il livello di crittografia per SSL/TLS.

SSL/TLS è dotato di Livello di crittografia. È possibile aprire Web Config utilizzando un browser web che supporta crittografie di massa come indicato di seguito. Verificare che il browser in uso sia supportato.

- ☐ 80 bit: AES256/AES128/3DES
- ☐ 112 bit: AES256/AES128/3DES
- ☐ 128 bit: AES256/AES128
- ☐ 192 bit: AES256
- ☐ 256 bit: AES256

Il Certificato firma CA è scaduto.

Se esiste un problema con la data di scadenza del certificato, quando ci si connette a Web Config con comunicazione SSL/TLS (https), viene visualizzato "Il certificato è scaduto". Se il messaggio appare prima della data di scadenza, assicurarsi che la data dello scanner sia configurata correttamente.

Il nome comune del certificato e dello scanner non corrispondono.

Se il nome comune del certificato e dello scanner non corrispondono, viene visualizzato il messaggio "Il nome del certificato di sicurezza non corrisponde" quando si accede a Web Config utilizzando la comunicazione SSL/TLS (https). Ciò accade perché i seguenti indirizzi IP non corrispondono.

- ☐ L'indirizzo IP dello scanner inserito nel nome comune per la creazione di un Certificato firma personale o CSR

Risoluzione dei problemi

- ☐ L'indirizzo IP immesso nel browser web durante l'esecuzione di Web Config

Per Certificato firma personale, aggiornare il certificato.

Per il Certificato firma CA, procurarsi nuovamente il certificato per lo scanner.

L'impostazione del server proxy dell'indirizzo locale non è impostata sul browser web.

Quando lo scanner è impostato per utilizzare un server proxy, configurare il browser web affinché non si connetta all'indirizzo locale tramite il server proxy.

- ☐ Windows:

Selezionare **Pannello di controllo > Rete e Internet > Opzioni Internet > Connessioni > Impostazioni LAN > Server proxy**, quindi configurare l'opzione di non utilizzare il server proxy per gli indirizzi LAN (indirizzi locali).

- ☐ Mac OS:

Selezionare **Preferenze di Sistema (o Impostazioni di sistema) > Rete > Avanzate > Proxy**, quindi salvare l'indirizzo locale per **Ignora le impostazioni proxy per i seguenti host e domini**.

Esempio:

192.168.1.*: Indirizzo locale 192.168.1.XXX, maschera sottorete 255.255.255.0

192.168.*.*: Indirizzo locale 192.168.XXX.XXX, maschera sottorete 255.255.0.0

DHCP è disabilitato nelle impostazioni del computer.

Se il DHCP per l'ottenimento automatico di un indirizzo IP è disabilitato sul computer, non è possibile accedere a Web Config. Abilitare DHCP.

Esempio per Windows 10:

aprire il pannello di controllo e fare clic su **Rete e Internet > Centro connessioni di rete e condivisione > Modifica impostazioni scheda**. Aprire la schermata delle proprietà della connessione in uso e aprire la schermata delle proprietà di **Protocollo Internet versione 4 (TCP/IPv4)** o **Protocollo Internet versione 6 (TCP/IPv6)**. Verificare che **Ottieni automaticamente un indirizzo IP** sia selezionato nella schermata visualizzata.

Impossibile attivare Epson Print Admin Serverless

Assicurarsi di aver immesso la chiave di licenza corretta in Web Config o Epson Device Admin.

Viene visualizzato il messaggio che indica che la chiave di licenza è scaduta

Quando viene visualizzato il messaggio che indica che la chiave di licenza è scaduta durante il periodo di validità, verificare che le impostazioni di data e ora dello scanner siano corrette.

Chiedere al rivenditore il periodo di validità della licenza.

Epson Device Admin Il rapporto non ha contenuto

Quando non ci sono contenuti nel rapporto per Utilizzo per utente, Utilizzo per reparto e Cronologia processi in Epson Device Admin, controllare quanto segue.

- ☐ Verificare di aver registrato la password amministratore dello scanner in Epson Device Admin.

Se non è stata registrata la password amministratore dello scanner in Epson Device Admin, non è possibile acquisire cronologie dei lavori dallo scanner.

Per la procedura di registrazione, vedere quanto segue.

[“Registrazione della password amministratore dello scanner in Epson Device Admin” a pagina 14](#)

- ☐ Se è stata modificata la password amministratore dello scanner, verificare di aver modificato anche la password registrata selezionando **Opzioni > Gestione password**.

- ☐ Controllare che la chiave di licenza Epson Print Admin Serverless sia stata riconosciuta in Epson Device Admin.

Controllare lo stato della licenza con il seguente metodo.


1. Eseguire Epson Device Admin quindi selezionare uno scanner di destinazione nell'elenco dei dispositivi.
2. Controllare il testo visualizzato in **Tipo di licenza** da **Epson Print Admin Serverless** nel riquadro delle informazioni dettagliate sul dispositivo.

Se la chiave di licenza non viene riconosciuta nonostante sia stata impostata, acquisire le informazioni sul dispositivo facendo clic su **Tutti le periferiche** o **Periferiche selezionate** nel menu della barra multifunzione.

Appendice

Informazioni utente registrate nello scanner

Le informazioni utente registrate nello scanner e il metodo per eliminarle sono le seguenti.

Informazioni	Metodo di eliminazione
Epson Print Admin Serverless Imp. utente <input type="checkbox"/> ID utente <input type="checkbox"/> Visualizzazione nome utente <input type="checkbox"/> Password <input type="checkbox"/> ID scheda di autenticazione <input type="checkbox"/> Reparto <input type="checkbox"/> Indirizzo e-mail	Accedere a Web Config e selezionare la scheda Epson Open Platform > Epson Print Admin Serverless > Imp. utente , quindi selezionare Elimina tutto oppure Elimina .
Epson Print Admin Serverless Cronologia del lavoro	Accedere come amministratore al pannello di controllo dello scanner e selezionare Impostazioni > Amministrazione sistema > Ripristina impostaz. predef. > Tutte le impostazioni .  Importante: <i>Verranno eliminati anche tutti i contatti e le altre impostazioni di rete. Le impostazioni eliminate non possono essere ripristinate.</i>

Marchi

- ☐ Microsoft, Windows, Windows Server, Excel, Microsoft Edge, and Internet Explorer are trademarks of the Microsoft group of companies.
- ☐ Apple, macOS, OS X, and Safari are trademarks of Apple Inc., registered in the U.S. and other countries.
- ☐ Chrome is a trademark of Google LLC.
- ☐ Firefox is a trademark of the Mozilla Foundation in the U.S. and other countries.
- ☐ Avviso generale: tutti gli altri marchi registrati sono di proprietà dei rispettivi proprietari e sono utilizzati solo a scopo identificativo.

© 2024 Seiko Epson Corporation

Attenzione

- ☐ È severamente vietata a riproduzione non autorizzata di parte o dell'intero manuale.
- ☐ Il contenuto del presente manuale e le specifiche del prodotto sono soggetti a modifica senza preavviso.
- ☐ Contattare la nostra azienda in caso di domande, se si rileva un errore, si riscontra una descrizione mancante e così via nei contenuti di questo manuale.

Appendice

- ☐ Indipendentemente dal punto precedente, non saremo in alcun grado responsabili di eventuali danni o perdite derivanti dal funzionamento di questo prodotto.
- ☐ Non saremo in alcun grado responsabili di eventuali danni o perdite derivanti dal funzionamento di questo prodotto in qualsiasi modo diverso da quello descritto nel presente manuale, dall'uso inappropriato di questo prodotto o dalle modifiche eseguite da terzi diversi dalla nostra azienda o dai nostri fornitori.