

Manual de funcionamiento del controlador de la impresora SL-D3000

Índice

Instalación del controlador de la impresora

Requisitos del sistema.	3
Sistemas operativos compatibles.	3
Configuración de la conexión.	4
Entorno operativo.	4
Instalación del controlador de la impresora.	6

Funciones del controlador de la impresora

Pantalla Main (Principal).	9
Pantalla Page Layout (Composición).	11
Pantalla Configuration (Configuración).	12

Métodos básicos de impresión

Impresión desde PhotoShop.	13
Cancelación de la impresión.	18
Visualización de la ayuda del controlador de la impresora.	19
Visualización de la ayuda 1.	19
Visualización de la ayuda 2.	20

Impresión utilizando las funciones del controlador de la impresora

Color.	21
Configuración de color.	21
Ajuste Color para el tono.	22
Administración de color a través de la aplicación (sin ajuste de color).	24
Administración de color a través del controlador de la impresora (ICM).	25
Impresión sin márgenes.	27
Procedimientos de configuración.	27
Impresión en papel personalizado.	29
Previsualización de una imagen.	31
Cómo guardar la configuración del controlador de la impresora.	33
Configuración de la impresión al reverso.	34

Configuración

Configuración del idioma de visualización y unidades.	36
---	----

Solucionador de problemas

Cuando aparezca un mensaje de error.	37
No puede imprimir (debido a que la impresora no funciona).	37
La impresora suena como si estuviese imprimiendo, pero no se realiza ninguna impresión.. . . .	39
Las impresiones no se realizan según lo esperado.	39

Desinstalación del controlador de la impresora

Instalación del controlador de la impresora

Instalación del controlador de la impresora

Requisitos del sistema

Sistemas operativos compatibles

Instale el controlador de la impresora en la PC cliente que realizará las impresiones.

Es posible instalar el controlador de la impresora en los siguientes sistemas operativos.

Asegúrese de que la PC cliente cumpla con las siguientes condiciones.

Sistema operativo	Windows XP Professional (SP3)
	Windows 7 Professional (SP1) (versiones de 32 y 64 bits)
Cuenta de usuario para la instalación	Inicie sesión como usuario con una "cuenta de Administrador" (un usuario que pertenezca al grupo de Administradores).

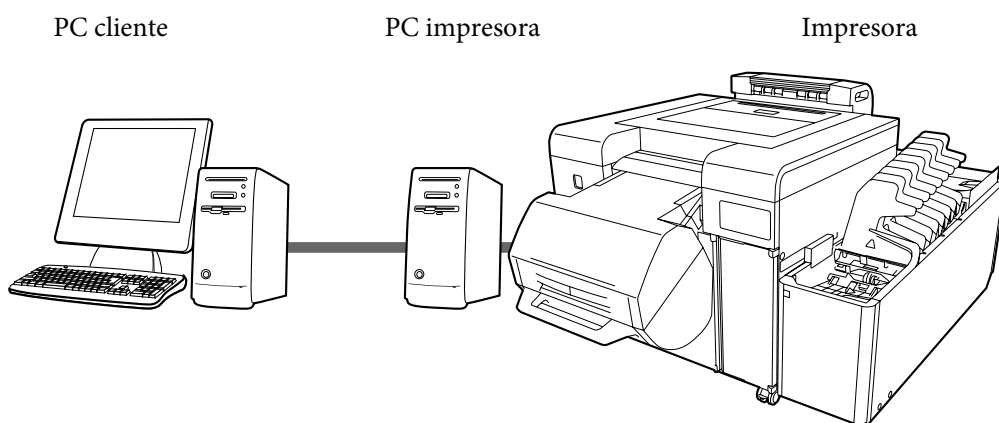
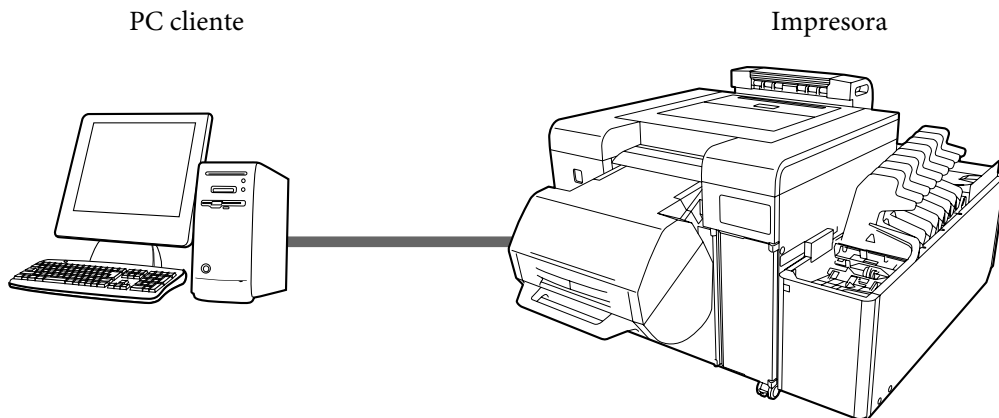
Nota:

Durante la instalación, si aparece un mensaje que le informa que ya está instalada una versión anterior del controlador de la impresora, siga las instrucciones que aparecen en pantalla para instalar el nuevo controlador de la impresora.

Instalación del controlador de la impresora

Configuración de la conexión

La PC cliente puede conectarse directamente a la impresora o puede conectarse a la impresora a través de la PC impresora.



En cualquiera de los dos casos, se deberá instalar el controlador de la impresora en la PC cliente.

Cuando se conectan varias PC cliente, instale el controlador de la impresora en cada PC cliente que utilizará el controlador de la impresora. Además, cuando se conectan varias impresoras, instale el controlador de la impresora para cada impresora.

Entorno operativo

Instale el controlador de la impresora en los entornos operativos que cumplan con las siguientes condiciones.

- Se ha instalado la aplicación del sistema de la impresora.
- Se ha agregado la impresora destino a la Lista de impresoras desde la Maintenance Utility (Utilitário de manutenção).
- La impresora destino completó su Post-operation Check (Test posoperación).

Instalación del controlador de la impresora

Nota:

Si no se cumplen los requisitos anteriores, es posible que el controlador de la impresora no esté instalado de forma correcta, y podrían ocurrir problemas en la aplicación del sistema de la impresora.

Consulte la "Manual del administrador SL-D3000" para obtener más información sobre la instalación de la aplicación del sistema de la impresora.

Instalación del controlador de la impresora

Instalación del controlador de la impresora

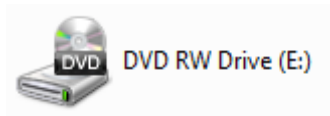
Nota:

- ❑ Tenga en cuenta los siguientes puntos al realizar la instalación.
 - ❑ No desconecte el cable USB o el cable de red que conecta la impresora a la PC.
 - ❑ No apague la impresora o la PC.
 - ❑ La impresora completó su Post-operation Check (Test posoperación).
- ❑ Deberá iniciar sesión con una cuenta de Administrador.
- ❑ En Windows 7, si se solicita una contraseña o confirmación del Administrador, ingrese la contraseña y continúe con la operación.

1 Inserte el CD-ROM del software en la PC cliente.

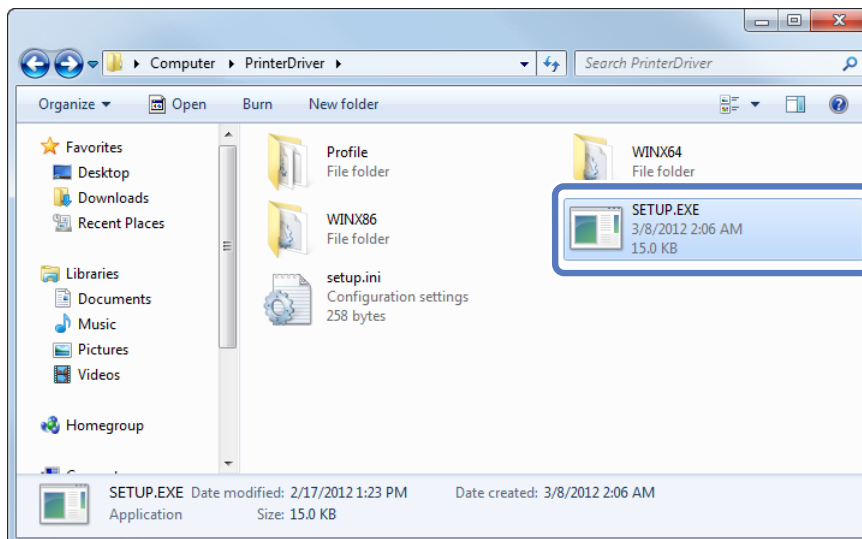
2 Abra la carpeta del CD-ROM.

Haga doble clic en el icono del CD-ROM en **My Computer (Mi PC)** (o **Computer (PC)**).



3 Haga doble clic "Setup.exe" en la carpeta "Printer Driver".

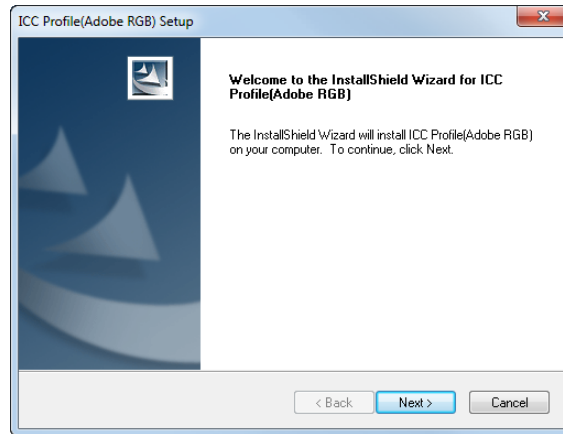
Aparecerá la pantalla Configuración.



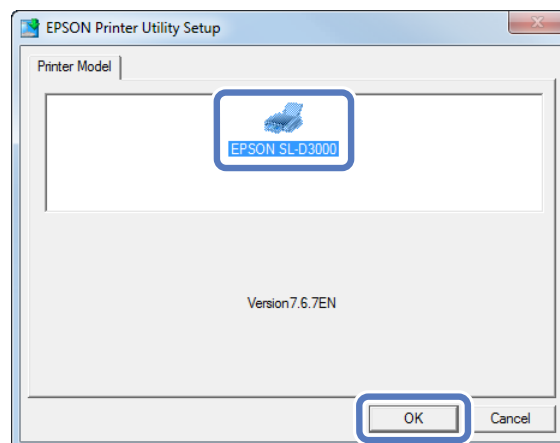
Instalación del controlador de la impresora

4 Si no está instalado el perfil Adobe RGB ICC, aparecerá la siguiente pantalla. Siga las instrucciones que aparezcan en la pantalla para instalar el perfil.

Si ya está instalado el perfil Adobe RGB ICC, aparecerá la pantalla del paso **5**.

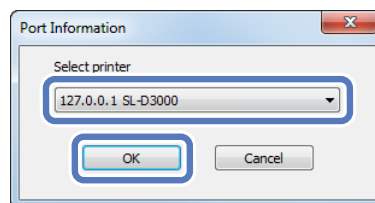


5 Cuando se complete la instalación del perfil Adobe RGB ICC, aparecerá la pantalla de selección del modelo de impresora. Seleccione la impresora apropiada y después haga clic en **OK (Aceptar)**.



6 Seleccione el nombre de la impresora con la que desea conectarse y después haga clic en **OK (Aceptar)**.

Cuando la PC impresora está conectada a la impresora, se agrega la dirección IP de la PC impresora delante del nombre de la impresora.

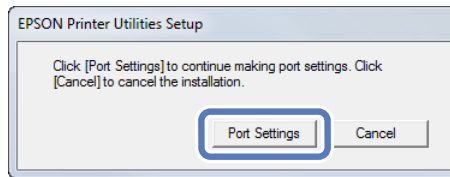


Instalación del controlador de la impresora

Consejo:

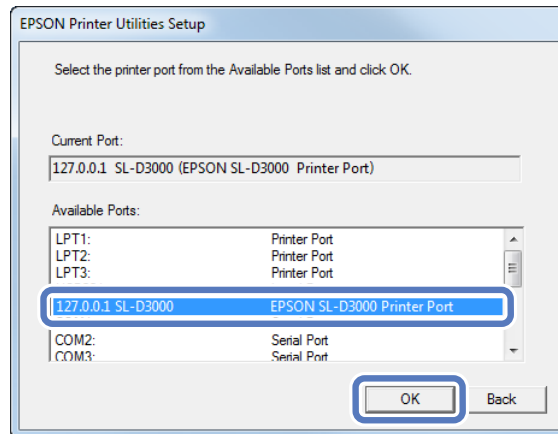
- ❑ Puede visualizar el nombre de la impresora en la Maintenance Utility (Utilitário de manutenção). Consulte el "Manual de funcionamiento SL-D3000" para obtener más información sobre la Maintenance Utility (Utilitário de manutenção).
- ❑ Si no se puede verificar la impresora conectada, aparecerá un mensaje de error y no se podrá seleccionar la impresora. Compruebe que se haya agregado la impresora a la Maintenance Utility (Utilitário de manutenção).

7 Haga clic en **Port Settings (Configuración puerto)**.

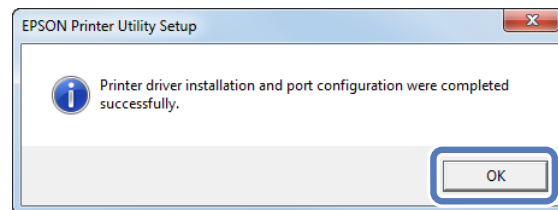


8 Compruebe el puerto al que desea conectarse y después haga clic en **OK (Aceptar)**.

Se creará el puerto utilizando el nombre de la impresora seleccionado en el paso **6**. Seleccione este puerto y después haga clic en **OK (Aceptar)**.



9 Haga clic en **OK (Aceptar)**.



Con esto, finaliza esta sección.

Consejo:

El nombre del controlador de la impresora está registrado como "EPSON SL-D3000". Especifique este nombre al imprimir desde otras aplicaciones. En las configuraciones de sistema que no utilizan una PC impresora, el controlador "Print Monitor for SL-D3000" está registrado para la utilización con el sistema. No se lo puede utilizar como el controlador de una impresora.

Funciones del controlador de la impresora

Funciones del controlador de la impresora

El controlador de la impresora es un software que le permite imprimir utilizando información e instrucciones de otras aplicaciones.

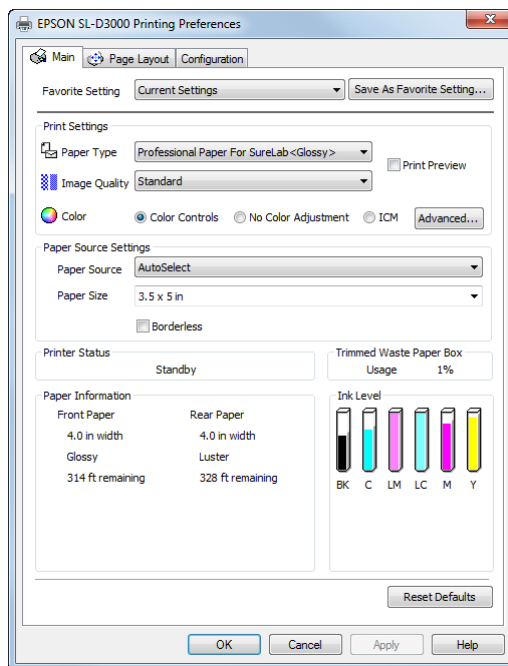
Se describen a continuación las principales funciones del controlador de la impresora.

- ❑ Convierte los datos de impresión recibidos de las aplicaciones en datos imprimibles y los envía a la impresora.
- ❑ Especifica la configuración de impresión como el tipo de papel y el tamaño en la pantalla de configuración.

Pantalla Main (Principal)

En la pantalla Main (Principal), puede configurar los elementos necesarios y la calidad de impresión para la realización de impresiones.

También puede registrar la configuración como Favorite Setting (Ajustes personalizados).



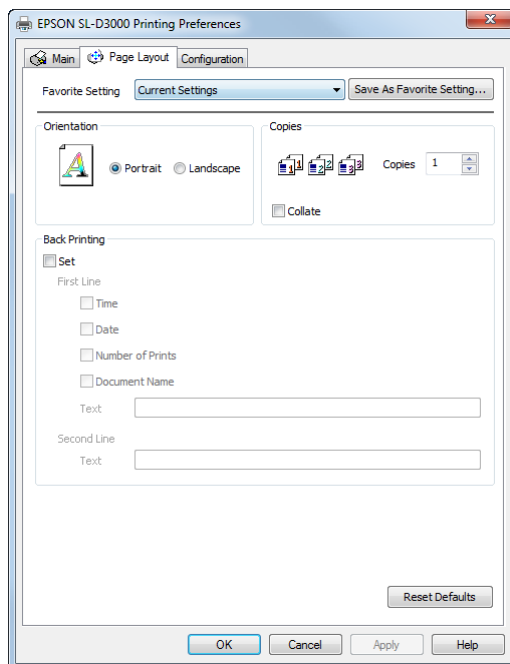
Elemento	Explicación
Favorite Setting (Ajustes personalizados)	Puede guardar la configuración deseada y aplicarla al realizar la impresión. ➔ "Cómo guardar la configuración del controlador de la impresora" de la página 33

Funciones del controlador de la impresora

Elemento		Explicación
Print Settings (Ajustes Impresión)	Paper Type (Tipo de Papel)	Seleccione el Paper Type (Tipo de Papel) de acuerdo con el papel que se esté utilizando.
	Image Quality (Calidad de la imagen)	<p>Seleccione la calidad de impresión entre Standard (Estándar) (720 dpi) y High Image Quality (Alta calidad de la imagen) (1440 dpi).</p> <p>Normalmente, seleccione Standard (Estándar). Seleccione High Image Quality (Alta calidad de la imagen) cuando desee imprimir en una resolución más alta. La impresión tarda más tiempo que en el modo Standard (Estándar), ya que se da prioridad a la calidad de imagen.</p> <p>Sólo puede seleccionar High Image Quality (Alta calidad de la imagen) cuando se establezca Satinado o Brillante como el Paper Type (Tipo de Papel).</p>
	Color	<p>Seleccione el método de ajuste de color que desee aplicar durante la impresión.</p> <p>🔗 "Color" de la página 21</p>
	Print Preview (Previsualizar documento)	<p>Seleccione para visualizar una vista previa antes de la impresión.</p> <p>🔗 "Previsualización de una imagen" de la página 31</p>
Paper Source Settings (Ajustes del origen del papel)	Paper Source (Fuente Papel)	<p>Muestra la Paper Source (Fuente Papel). Puede seleccionar sólo AutoSelect (Selección autom.).</p> <p>AutoSelect (Selección autom.) selecciona automáticamente la fuente de papel (frontal o posterior) de acuerdo con el papel introducido.</p>
	Paper Size (Tamaño papel)	<p>Seleccione el tamaño del papel utilizado para la impresión.</p> <p>Puede registrar tamaños que no estén incluidos en la lista a través de la opción User Defined (Definido por Usuario).</p> <p>🔗 "Impresión en papel personalizado" de la página 29</p>
	Borderless (Sin márgenes)	<p>Seleccione para imprimir sin márgenes alrededor del borde del papel.</p> <p>Si no está seleccionado, podrían aparecer los márgenes alrededor de los bordes de la impresión según el entorno de utilización, etc. También puede ajustar los márgenes desde el software.</p> <p>🔗 "Impresión sin márgenes" de la página 27</p>
Printer Status (Estado de la impresora)	Muestra el estado actual de la impresora.	
Trimmed Waste Paper Box (Caja residuos papel cortado)	Muestra el estado de uso de la caja residuos papel cortado.	
Paper Information (Información papel)	Muestra el ancho, el tipo y la cantidad restante del papel introducido.	
Ink Level (Nivel de tinta)	Muestra los niveles de tinta.	
Reset Defaults (Valores defecto)	Permite restablecer toda la configuración a los valores predeterminados.	

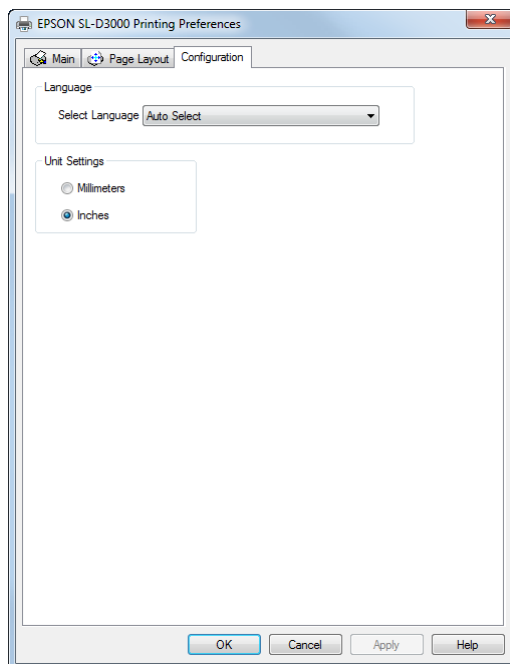
Funciones del controlador de la impresora

Pantalla Page Layout (Composición)



Elemento		Explicación
Orientation (Orientación)		Haga clic en Portrait (Vertical) u Landscape (Horizontal) para seleccionar la orientación de la impresión. Deberá coincidir con la orientación establecida en la aplicación.
Copies (Copias)	Copies (Copias)	Especifique la cantidad de copias.
	Collate (Combinar)	Seleccione para imprimir documentos de varias páginas en grupos al imprimir dos o más páginas de datos.
Back Printing (Impresión al reverso)	Set (Configurar)	<p>Seleccione para imprimir la información configurada para First Line (Primera línea) y Second Line (Segunda línea) en el reverso del papel.</p> <p>Esta opción se encuentra disponible cuando está instalada la unidad de impresión al reverso.</p> <p> "Configuración de la impresión al reverso" de la página 34</p>
	First Line (Primera línea)	Seleccione la información que desea imprimir en la primera línea.
	Second Line (Segunda línea)	Seleccione la información que desea imprimir en la segunda línea.

Funciones del controlador de la impresora

Pantalla Configuration (Configuración)

Elemento	Explicación
Language (Idioma)	Seleccione el idioma que desea utilizar para el controlador de la impresora. Auto Select (Auto Selección) selecciona automáticamente el idioma japonés o inglés de acuerdo con el idioma del sistema operativo.
Unit Settings (Configuración unidad)	Seleccione las unidades de medida.

Métodos básicos de impresión

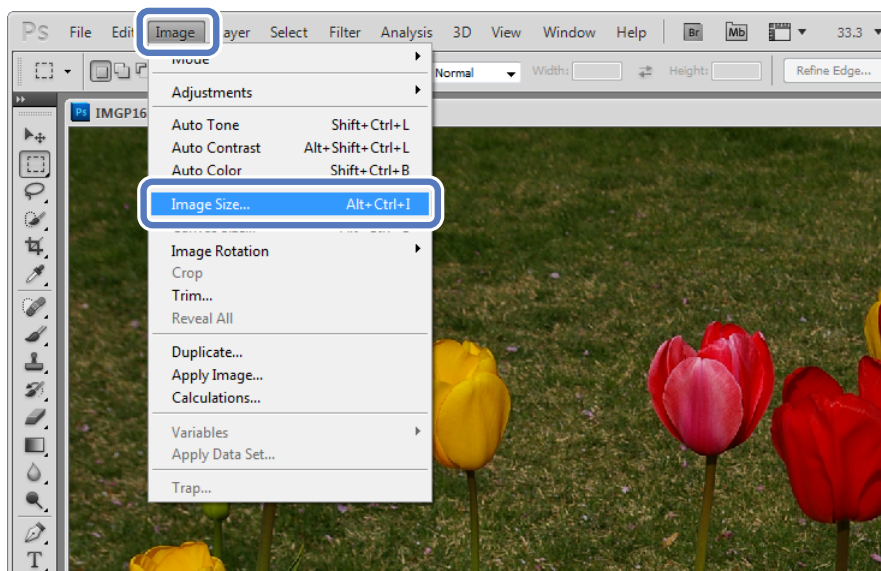
Métodos básicos de impresión

Impresión desde PhotoShop

La siguiente sección explica cómo imprimir datos de imágenes en el ordenador utilizando Adobe Photoshop CS5 como ejemplo.

Las operaciones pueden ser diferentes en función de las aplicaciones que se utilicen. Para obtener más información, consulte el manual de instrucciones proporcionado con la aplicación.

- 1 Inicie Adobe Photoshop CS5 y abra una imagen.
- 2 Haga clic en **Image Size (Tamaño de imagen)** desde el menú Image (Imagen) para visualizar la pantalla Image Size (Tamaño de imagen).



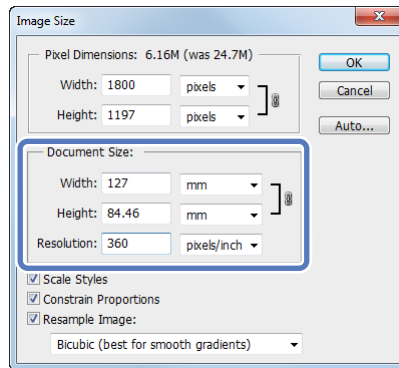
Métodos básicos de impresión

3 Especifique el tamaño y la resolución de la imagen.

Seleccione **Constrain Proportions (Restringir proporciones)** y haga coincidir **Width (Ancho)** y **Height (Altura)** con el tamaño del papel en el que se imprimirá.

Especifique la **Resolution (Resolución)**. Aquí, se establece 360 píxeles por pulgada como ejemplo.

Después de ajustar la configuración, haga clic en **OK (Aceptar)**.

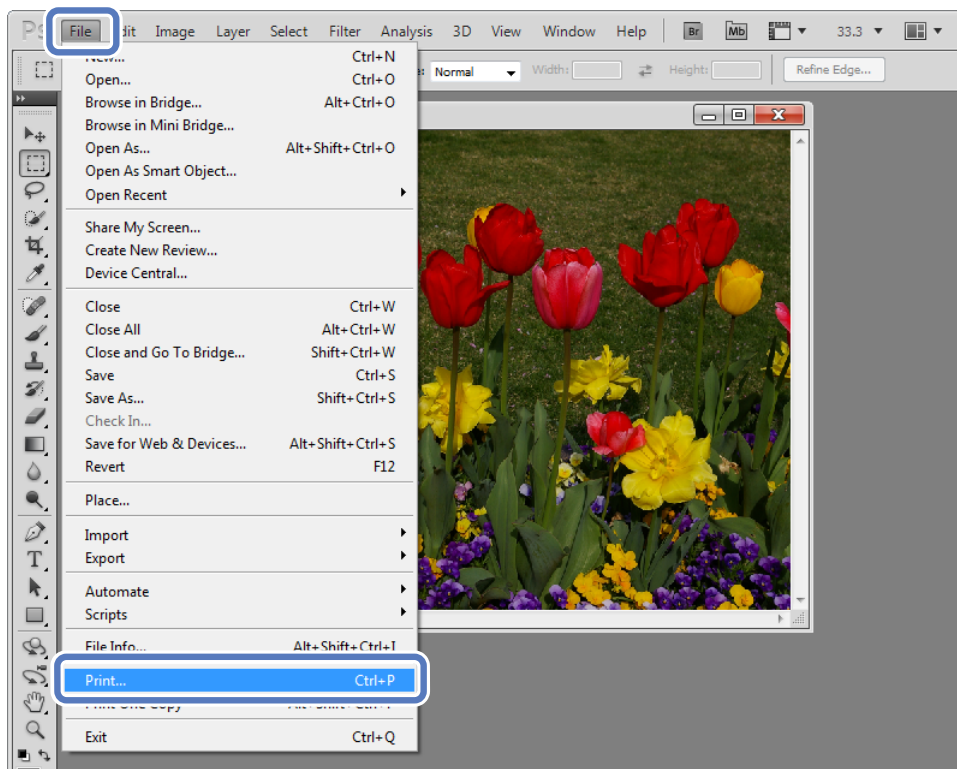


Consejo:

Puede crear impresiones refinadas ajustando los múltiplos de Resolution (Resolución) como la resolución de Image Quality (Calidad de la imagen) de la impresora.

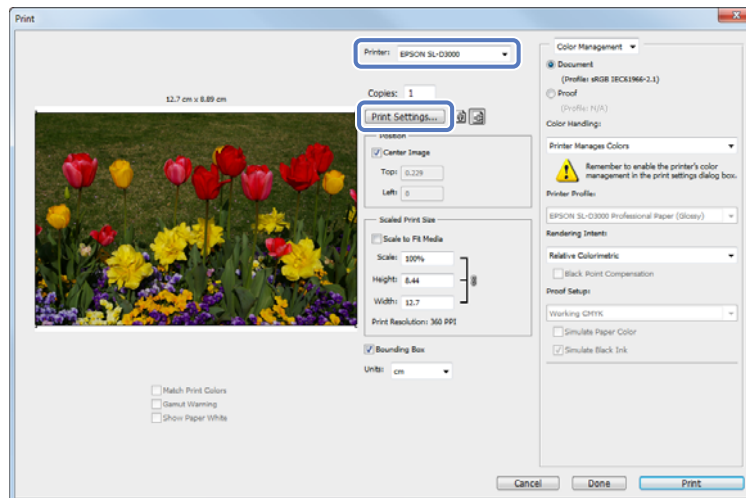
Debido a que los ajustes de Image Quality (Calidad de la imagen) son Standard (Estándar) (720 dpi) y High Image Quality (Alta calidad de la imagen) (1440 dpi), recomendamos realizar la configuración en múltiplos de 180 píxeles por pulgada.

4 Haga clic en **Print (Imprimir)** desde el menú File (Archivo) para visualizar la pantalla Print (Imprimir).



Métodos básicos de impresión

- 5** Seleccione esta impresora desde Printer (Impresora) en la pantalla Print (Imprimir) y después haga clic en **Print Settings (Configuración de impresión)**.



- 6** Realice los ajustes necesarios.

Paper Type (Tipo de Papel): seleccione el tipo de papel que se utilizará para la impresión.

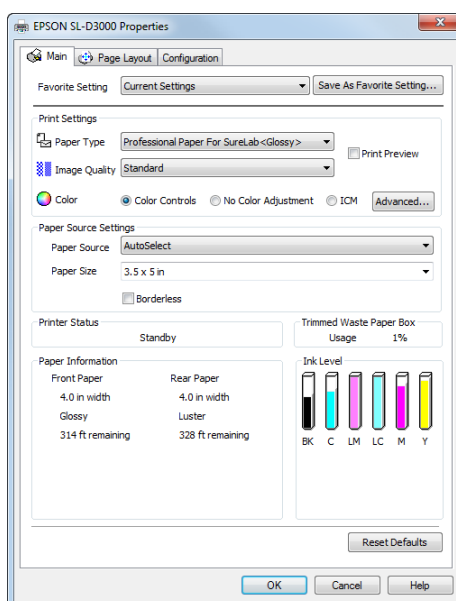
Image Quality (Calidad de la imagen): normalmente, seleccione **Standard (Estándar)**. Seleccione **High Image Quality (Alta calidad de la imagen)** cuando desee imprimir en una resolución más alta.

Paper Source (Fuente Papel): sólo puede seleccionar AutoSelect (Selección autom.). No se puede cambiar esta configuración.

Paper Size (Tamaño papel): seleccione el tamaño del papel que se utilizará para la impresión. Asegúrese de hacer coincidir esta configuración con el tamaño de imagen establecido en el paso 3.

[🔗 “Funciones del controlador de la impresora” de la página 9](#)

Después de ajustar la configuración, haga clic en **OK (Aceptar)**.



Métodos básicos de impresión

Consejo:

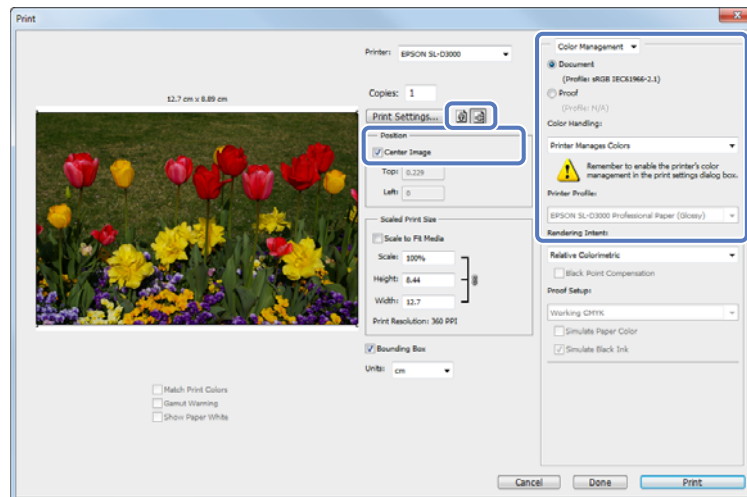
Sólo puede seleccionar **High Image Quality (Alta calidad de la imagen)** cuando se establezca **Satinado o Brillante** como el **Paper Type (Tipo de Papel)**.

Seleccione **Print Preview (Previsualizar documento)** para visualizar una vista previa de la imagen antes de la impresión.

[🔗 “Previsualización de una imagen” de la página 31](#)

7

En la pantalla **Print (Imprimir)**, puede ajustar elementos como la orientación y posición, así como realizar ajustes de la administración de color mientras comprueba la imagen.



Consejo:

❑ Cuando la opción **Color** del controlador de la impresora esté establecido en **Color Controls (Ajuste Color)** (predeterminado), seleccione **Document (Documento)** como la configuración de **Color Management (Gestión de color)** y **Printer Manages Colors (La impresora gestiona los colores)** como la configuración de **Color Handling (Administración de color)**.

[🔗 “Color” de la página 21](#)

❑ Al realizar la administración de color detallada utilizando las funciones de **PhotoShop**, haga coincidir los requisitos de **Color Management (Gestión de color)**. Para obtener más información sobre las funciones de **PhotoShop**, consulte el manual de instrucciones proporcionado con **PhotoShop**.

[🔗 “Color” de la página 21](#)

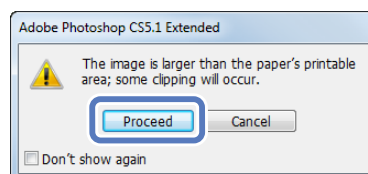
8

Haga clic en **Print (Imprimir)**.

Consejo:

Si el tamaño de la imagen es más grande que el tamaño de la impresión, aparecerá la siguiente pantalla.

Haga clic en **Proceed (Proceder)**. Si hace clic en **Cancel (Cancelar)**, se cancelará la impresión y volverá a la pantalla de la aplicación.



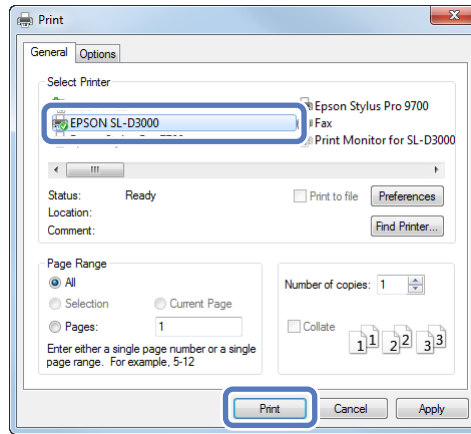
Métodos básicos de impresión

9

Seleccione esta impresora y después haga clic en **Print (Imprimir)**.

Se envían los datos de la impresión a la impresora.

Si seleccionó **Print Preview (Previsualizar documento)** en el paso 6, aparecerá la pantalla de vista previa.

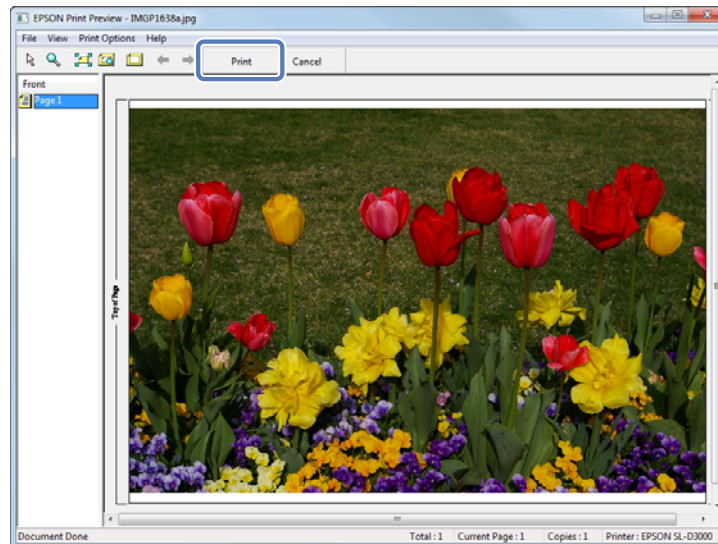


Consejo:

En función de la aplicación que esté utilizando, es posible que no aparezca esta pantalla. Después de realizar el paso 8, se envían los datos de impresión a la impresora.

10

Cuando aparezca la pantalla de vista previa, compruebe la imagen y después haga clic en **Print (Imprimir)**.



Con esto, finaliza esta sección.

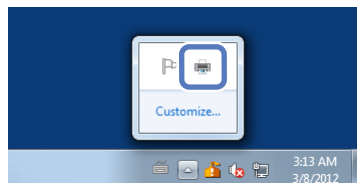
Métodos básicos de impresión

Cancelación de la impresión

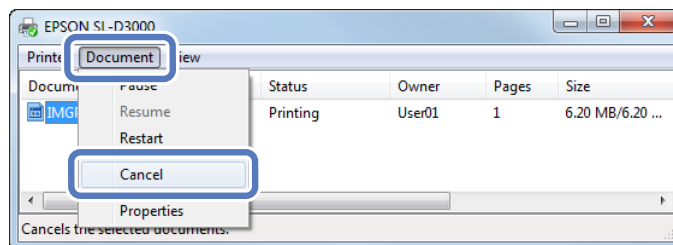
Esta sección explica cómo cancelar la impresión.

Puede cancelar la impresión desde el ordenador durante el envío de datos.

- 1 Haga doble clic en el icono de la impresora en la Taskbar (Barra de tareas) para visualizar la cola de impresión.



- 2 Seleccione los datos de impresión y después haga clic en **Cancel (Cancelar)** desde el menú **Document (Documento)**.



Nota:

No cancele la impresión cuando aparezca "Print Monitor for SL-D3000". De lo contrario, es posible que el sistema no funcione de forma correcta.

Consejo:

Siga los pasos que aparecen a continuación para abrir la pantalla Print Queue (Cola de impresión).

En Windows 7, haga clic en **Start (Inicio) - Devices and Printers (Dispositivos e impresoras)** y haga doble clic en el icono EPSON SL-D3000.

En Windows XP, haga clic en **Start (Inicio) - Control Panel (Panel de control) - Printers and Other Hardware (Impresoras y otro hardware) - Printers and Faxes (Impresoras y faxes)** y haga doble clic en el icono "EPSON SL-D3000".

Con esto, finaliza esta sección.

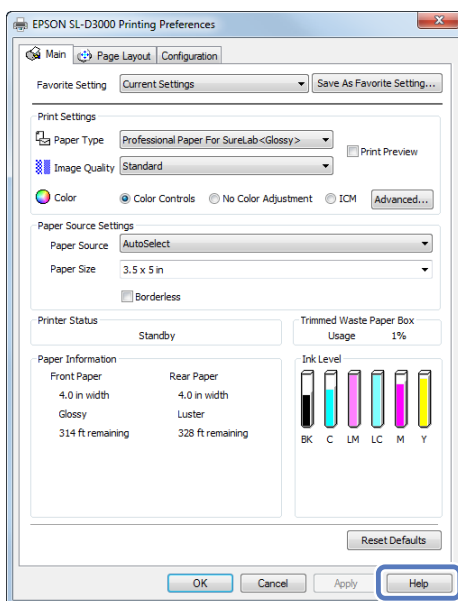
Métodos básicos de impresión

Visualización de la ayuda del controlador de la impresora

Consulte la ayuda en línea del controlador de la impresora para obtener más información sobre cada pantalla del controlador de la impresora y cada elemento.

Visualización de la ayuda 1

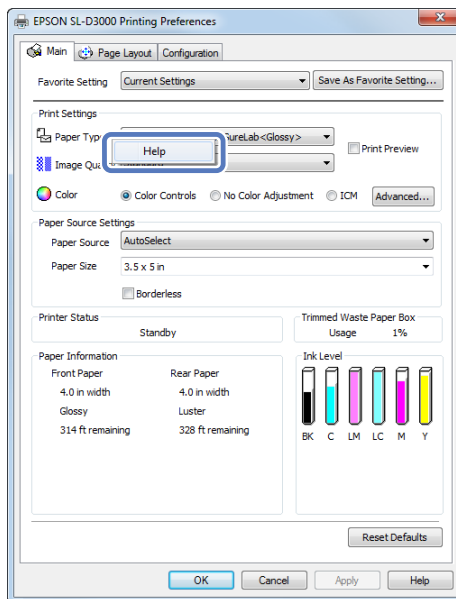
Haga clic en **Help (Ayuda)** en la pantalla de configuración del controlador de la impresora. Aparecerá la ayuda. Desde aquí, puede utilizar la página de contenido para visualizar todos los elementos de la ayuda.



Métodos básicos de impresión

Visualización de la ayuda 2

Haga clic derecho en un elemento y después haga clic en **Help (Ayuda)**.



Impresión utilizando las funciones del controlador de la impresora

Color

Configuración de color

Puede realizar la administración de color de las siguientes 3 formas mediante el uso del controlador de la impresora para esta impresora.

Seleccione el mejor método de acuerdo con la aplicación que esté utilizando, el sistema operativo, la finalidad de la impresión, etc.

Ajuste Color para el tono

Puede ajustar manualmente el espaciado de color y el tono de la impresión. Esto es útil cuando la aplicación que está utilizando no posee sus propias funciones de control de color.

 [“Ajuste Color para el tono” de la página 22](#)

Administración de color a través de la aplicación (sin ajuste de color)

Los procesos de administración de color se realizan a través del sistema de administración de color de la aplicación. Esto es útil cuando desea obtener los mismos resultados de administración de color utilizando una aplicación común entre diferentes sistemas operativos.

 [“Administración de color a través de la aplicación \(sin ajuste de color\)” de la página 24](#)

Administración de color a través del controlador de la impresora (ICM)

Se utiliza el sistema de administración de color ICM de Windows para procesar la administración de color. Esto es eficaz para la creación de resultados de impresión similares desde diferentes aplicaciones con el mismo sistema operativo. Sin embargo, la aplicación deberá ser compatible con la administración de color para realizar este tipo de procesamiento.

 [“Administración de color a través del controlador de la impresora \(ICM\)” de la página 25](#)

Impresión utilizando las funciones del controlador de la impresora

Ajuste Color para el tono

Puede seleccionar sRGB o Adobe RGB para ajustar el espaciado de color. También puede ajustar manualmente los tonos de color mientras visualiza una vista previa de la imagen.

- sRGB: normalmente, seleccione sRGB.
- Adobe RGB: seleccione al imprimir datos que contienen información de espaciado de color Adobe RGB.

Seleccione **Color Controls (Ajuste Color)** para ajustar el brillo, el contraste, la saturación, el balance de color, etc.

1 Al utilizar aplicaciones que poseen una función de administración de color, especifique cómo ajustar los colores desde estas aplicaciones.

Al utilizar aplicaciones sin una función de administración de color, comience desde el paso 2.

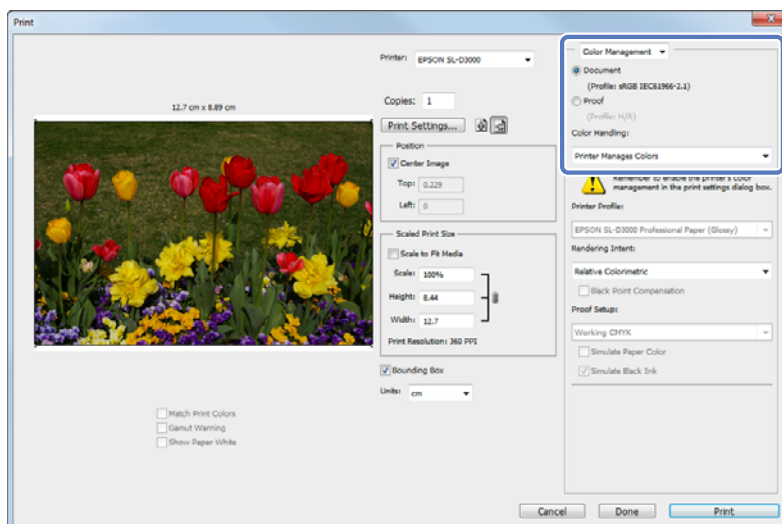
En función del tipo de aplicación, ajuste la configuración siguiendo la tabla que aparece a continuación.

Aplicación	Configuración de administración de color
Adobe Photoshop CS5	Printer Manages Colors (La impresora gestiona los colores)
Adobe Photoshop Lightroom 3	
Otras aplicaciones	No Color Management (Sin administración de color)

Ejemplo de Adobe Photoshop CS5

Abra la pantalla **Print (Imprimir)**.

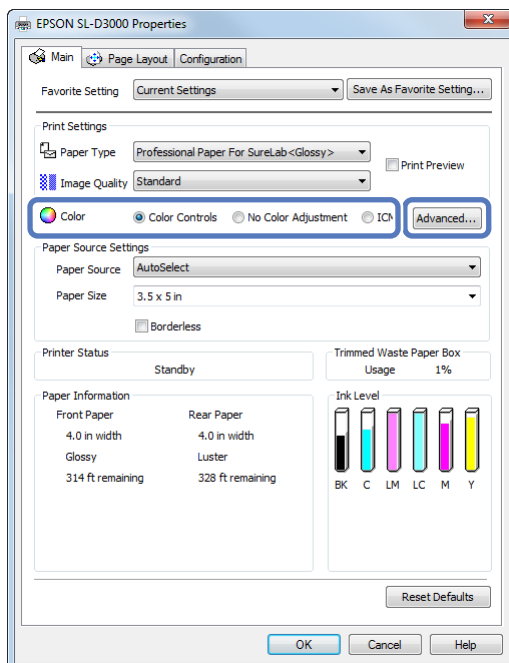
Seleccione **Color Management (Gestión de color)** y **Document (Documento)**. Seleccione **Printer Manages Colors (La impresora gestiona los colores)** como la configuración de Color Handling (Administración de color).



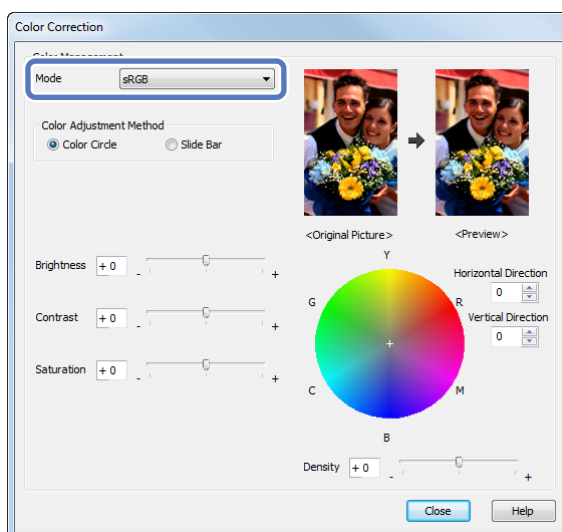
2 Haga clic en **Print Settings (Configuración de impresión)** para visualizar la pantalla de configuración del controlador de la impresora.

Impresión utilizando las funciones del controlador de la impresora

- 3** En la pantalla Main (Principal), seleccione **Color Controls (Ajuste Color)** desde Color y haga clic en **Advanced (Más opciones)**.



- 4** Seleccione el método de corrección de color.



- 5** Realice los ajustes necesarios.

Consulte la ayuda en línea del controlador de la impresora para obtener más información sobre cada elemento.

Consejo:

Puede ajustar el color mientras comprueba la imagen de muestra en la parte izquierda de la pantalla. También puede utilizar el círculo de color para ajustar el color.

- 6** Especifique otros elementos para adaptarlos a sus necesidades y, a continuación, realice la impresión.

Con esto, finaliza esta sección.

Impresión utilizando las funciones del controlador de la impresora

Administración de color a través de la aplicación (sin ajuste de color)

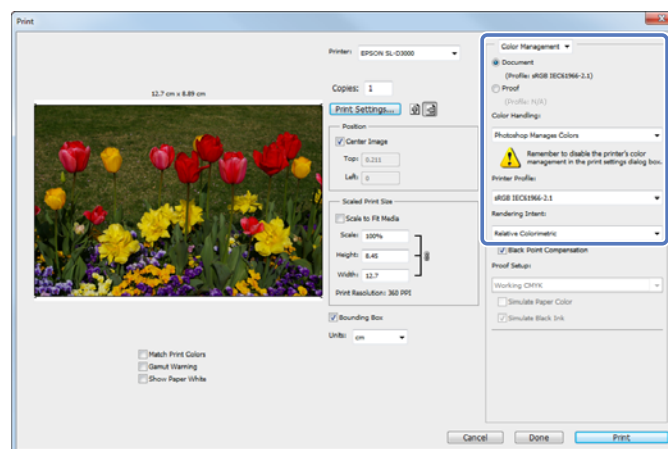
Imprima desde aplicaciones compatibles con la administración de color. Habilite la configuración de administración de color en la aplicación y deshabilite la función de ajuste de color del controlador de la impresora.

1 Efectúe la configuración de ajuste de color a través de la aplicación.

Ejemplo de Adobe Photoshop CS5

Abra la pantalla **Print (Imprimir)**.

Seleccione **Color Management (Gestión de color)** y **Document (Documento)**. Seleccione **Photoshop Manages Colors (Photoshop gestiona los colores)** como la configuración de Color Handling (Administración de color) y seleccione el **Printer Profile (Perfil de impresora)** y la **Rendering Intent (Interpretación)**.

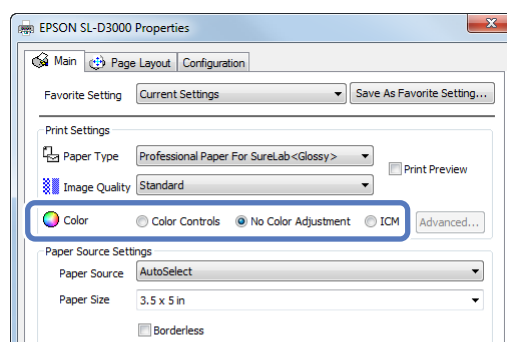


Consejo:

Si no está utilizando un perfil de impresora original, seleccione un perfil para cada tipo de papel desde el menú desplegable **Printer profile (Perfil de impresora)**.

2 Haga clic en **Print Settings (Configuración de impresión)** para visualizar la pantalla de configuración del controlador de la impresora.

3 En la pantalla Main (Principal), seleccione **No Color Adjustment (Sin Ajuste de Color)** desde Color.



4 Especifique otros elementos para adaptarlos a sus necesidades y, a continuación, realice la impresión.

Con esto, finaliza esta sección.

Impresión utilizando las funciones del controlador de la impresora

Administración de color a través del controlador de la impresora (ICM)

Utilice los datos de imagen en los que se ha integrado un perfil de entrada. La aplicación también deberá ser compatible con ICM.

1 Efectúe la configuración de ajuste de color a través de la aplicación.

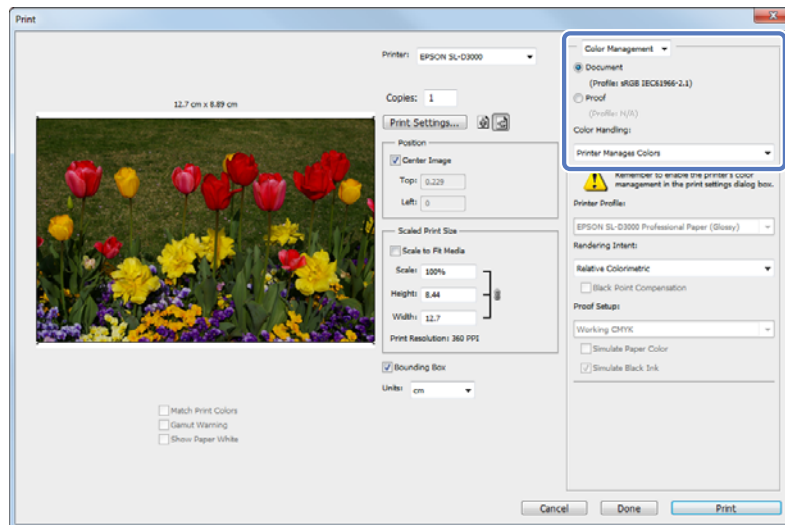
En función del tipo de aplicación, ajuste la configuración siguiendo la tabla que aparece a continuación.

Aplicación	Configuración de administración de color
Adobe Photoshop CS5	Printer Manages Colors (La impresora gestiona los colores)
Adobe Photoshop Lightroom 3	
Otras aplicaciones	No Color Management (Sin administración de color)

Ejemplo de Adobe Photoshop CS5

Abra la pantalla **Print (Imprimir)**.

Seleccione **Color Management (Gestión de color)** y **Document (Documento)**. Seleccione **Printer Manages Colors (La impresora gestiona los colores)** como la configuración de Color Handling (Administración de color).



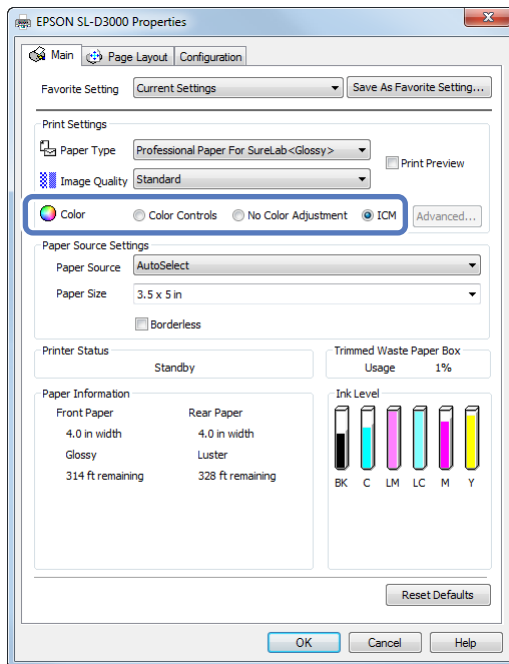
Al utilizar aplicaciones sin una función de administración de color, comience desde el paso 2.

2 Haga clic en **Print Settings (Configuración de impresión)** para visualizar la pantalla de configuración del controlador de la impresora.

Impresión utilizando las funciones del controlador de la impresora

3

En la pantalla Main (Principal), seleccione **ICM** desde Color.



4

Especifique otros elementos para adaptarlos a sus necesidades y, a continuación, realice la impresión.

Con esto, finaliza esta sección.

Impresión utilizando las funciones del controlador de la impresora

Impresión sin márgenes

Esta función permite imprimir datos sin márgenes en los cuatro lados.

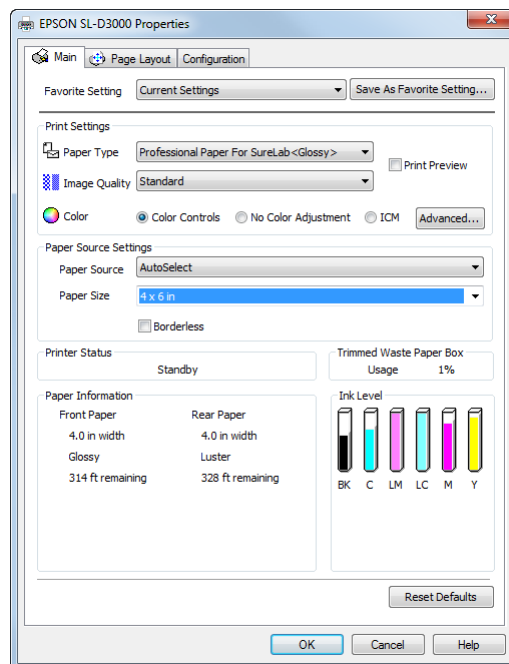
El controlador de la impresora amplía los datos de impresión a un tamaño levemente mayor que el tamaño del papel e imprime la imagen ampliada. No se imprimen las secciones que se extienden más allá de los bordes del papel, lo que permite obtener una impresión sin márgenes. Los datos de impresión se amplían 1,97 mm más allá de los bordes del papel en los cuatro lados.

Utilice una configuración como la composición de página en la aplicación para ajustar el tamaño de los datos de imagen, tal como se describe a continuación.

- Haga coincidir el tamaño del papel y la composición de página para los datos de impresión.
- Si la aplicación posee ajustes de márgenes, especifique "0 mm" para los márgenes.
- Haga coincidir los datos de imagen con el tamaño del papel.

Procedimientos de configuración

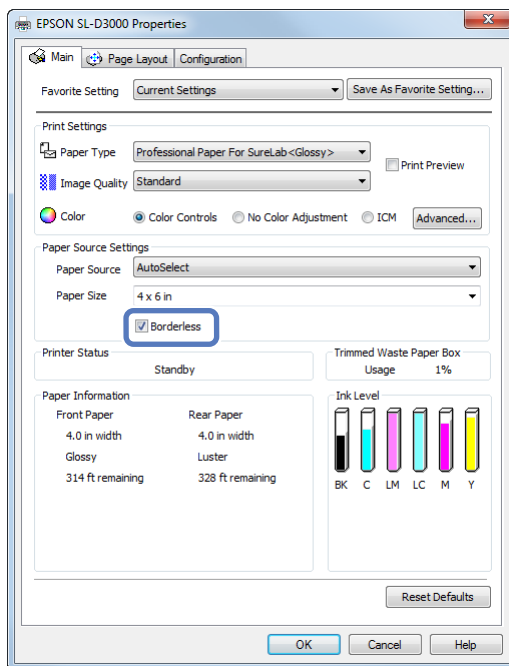
- 1 Abra la pantalla Main (Principal) del controlador de la impresora.
[🔗 “Métodos básicos de impresión” de la página 13](#)
- 2 En la pantalla Main (Principal), especifique los elementos de impresión necesarios como Paper Type (Tipo de Papel), Paper Source (Fuente Papel) y Paper Size (Tamaño papel).



Impresión utilizando las funciones del controlador de la impresora

3

Seleccione **Borderless (Sin márgenes)**.



4

Especifique otros elementos para adaptarlos a sus necesidades y, a continuación, realice la impresión.

Con esto, finaliza esta sección.

Impresión utilizando las funciones del controlador de la impresora

Impresión en papel personalizado

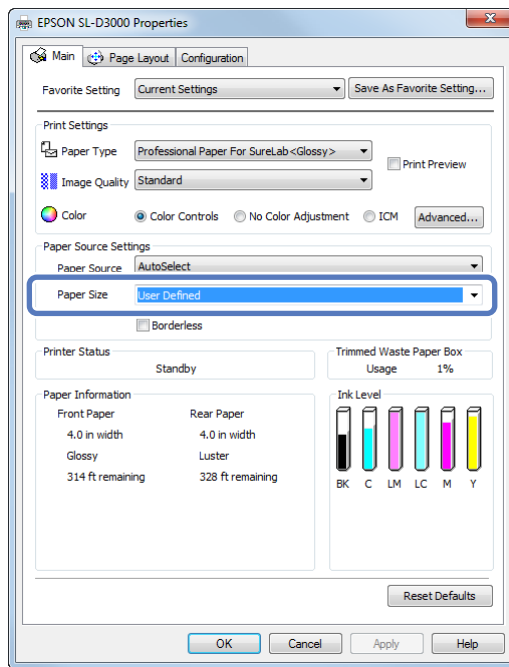
También puede imprimir en tamaños del papel que no estén disponibles en el controlador de la impresora. Puede registrar los siguientes tamaños.

Ancho	102, 127, 152, 203, 210, 254, 305 mm
Largo	De 89 a 1219 mm

Nota:

El tamaño de salida disponible está limitado en función de la aplicación utilizada para la impresión.

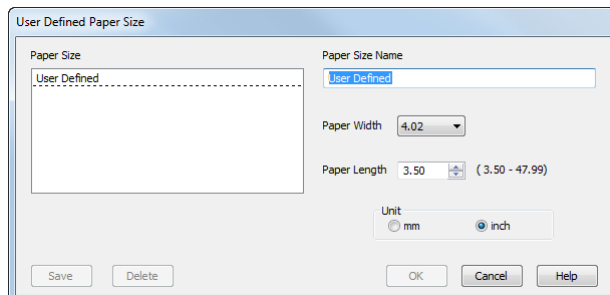
- 1 Abra la pantalla Main (Principal) del controlador de la impresora.
🔗 “Métodos básicos de impresión” de la página 13
- 2 En la pantalla Main (Principal), seleccione **User Defined (Definido por Usuario)** desde Paper Size (Tamaño papel).



Impresión utilizando las funciones del controlador de la impresora

3

En la pantalla User Defined Paper Size (Tamaño Papel Definido por Usuario), ingrese el nombre del tamaño del papel, especifique el tamaño que desea utilizar y haga clic en **Save (Guardar)**.



Consejo:

- Para cambiar el tamaño del papel registrado, seleccione el nombre del tamaño del papel desde la lista ubicada a la izquierda.
- Para eliminar el tamaño definido por el usuario registrado, seleccione el nombre del tamaño del papel desde la lista ubicada a la izquierda y haga clic en **Delete (Borrar)**.
- Puede registrar hasta 30 tamaños del papel personalizados

4

Haga clic en **OK (Aceptar)**.

Con esto, se completa el procedimiento para registrar un nuevo tamaño del papel en la lista.

A partir de ahora, puede imprimir utilizando el nuevo tamaño del papel siguiendo los procedimientos de impresión normales.

Impresión utilizando las funciones del controlador de la impresora

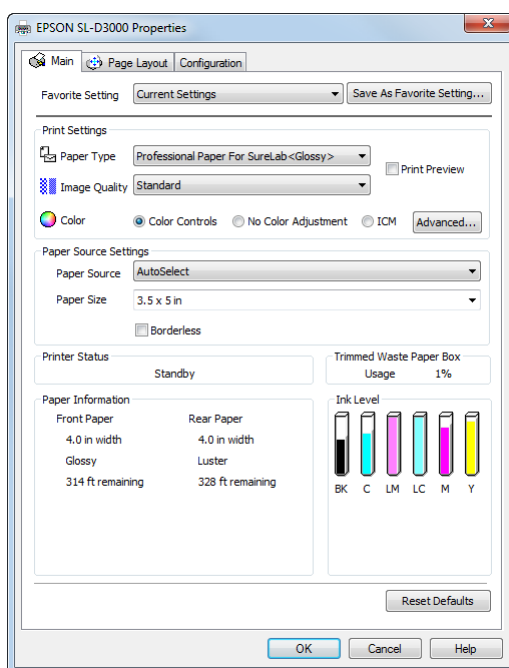
Previsualización de una imagen

Puede visualizar una vista previa de la imagen antes de la impresión.

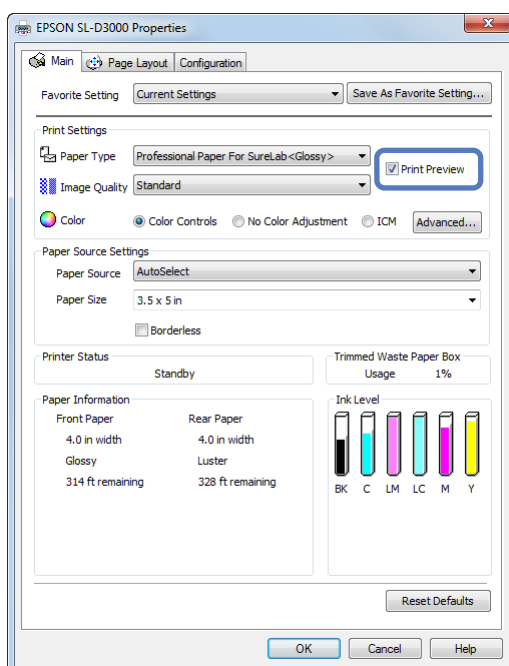
- 1 Abra la pantalla Main (Principal) del controlador de la impresora.

[“Métodos básicos de impresión” de la página 13](#)

- 2 En la pantalla Main (Principal), especifique los elementos de impresión necesarios como Paper Type (Tipo de Papel), Paper Source (Fuente Papel) y Paper Size (Tamaño papel).



- 3 Seleccione **Print Preview** (Previsualizar documento).



Impresión utilizando las funciones del controlador de la impresora

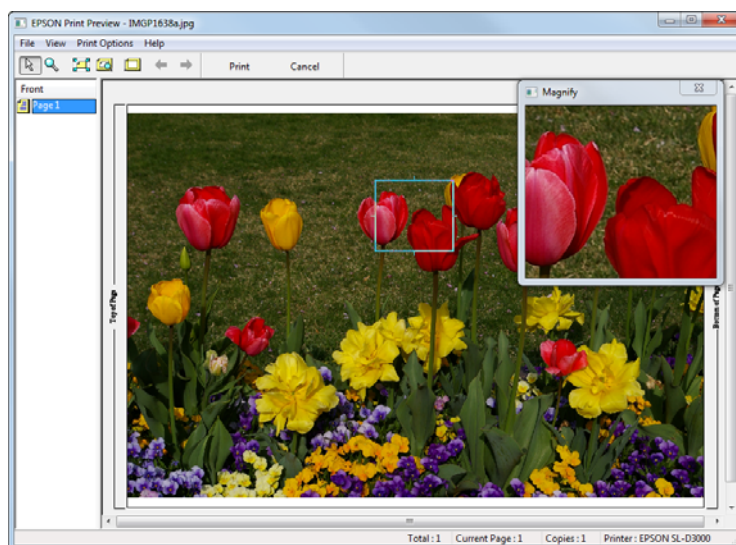
4 Especifique otros elementos para adaptarlos a sus necesidades y, a continuación, realice la impresión.
Aparecerá la pantalla Print Preview (Previsualizar documento).

5 Revise la imagen en la pantalla Print Preview (Previsualizar documento).

Además de ampliar y reducir la imagen utilizando la función **Zoom**, también puede ampliar la imagen utilizando la función **Magnify (Magnificar)** para revisar la imagen con más detalle.

También puede especificar si desea o no imprimir cada página.

Consulte la ayuda en línea del controlador de la impresora para obtener más información sobre cada elemento.



6 Haga clic en **Print (Imprimir)**.

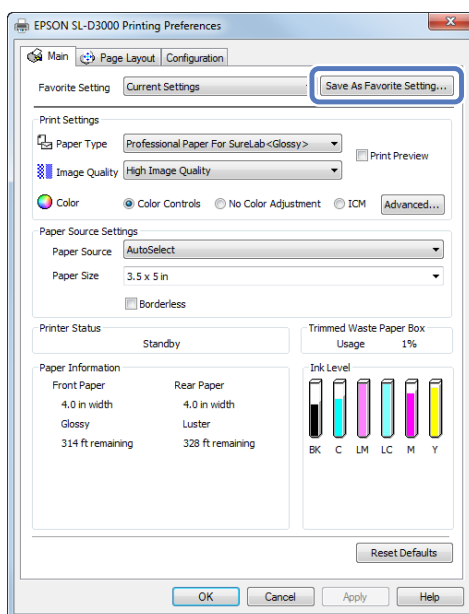
Con esto, finaliza esta sección.

Impresión utilizando las funciones del controlador de la impresora

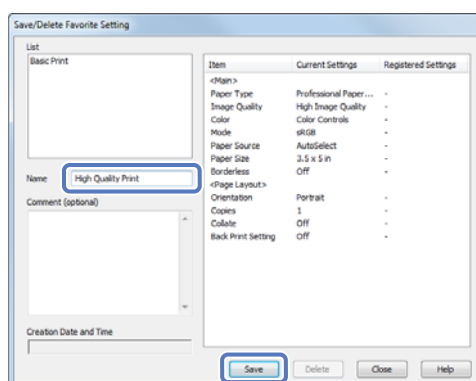
Cómo guardar la configuración del controlador de la impresora

Puede guardar la configuración adaptada a sus preferencias y aplicarla al realizar la impresión.

- 1 Especifique cada elemento para la pantalla Main (Principal) y la pantalla Page Layout (Composición) que desea guardar como su Favorite Setting (Ajustes personalizados).
- 2 Haga clic en **Save As Favorite Setting (Guardar Ajustes)** en la pantalla Main (Principal) o la pantalla Page Layout (Composición).



- 3 Ingrese un nombre en el cuadro Name (Nombre) y haga clic en **Save (Guardar)**.



Consejo:

Puede guardar hasta 100 configuraciones.

- 4 Puede seleccionar la configuración registrada desde Favorite Setting (Ajustes personalizados).


Con esto, finaliza esta sección.

Impresión utilizando las funciones del controlador de la impresora

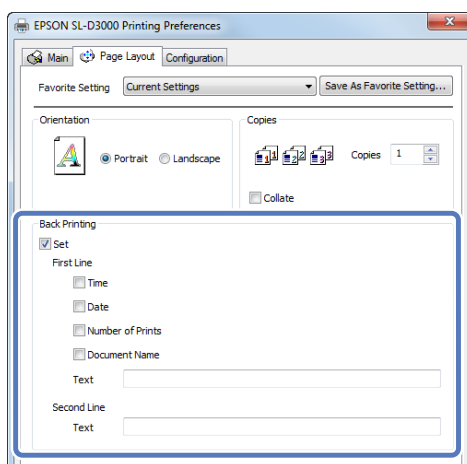
Configuración de la impresión al reverso

Esta función le permite imprimir información utilizada para la impresión en la parte posterior del papel. La impresión al reverso se encuentra sólo disponible cuando está instalada la unidad de impresión al reverso.

- 1 Abra la pantalla Page Layout (Composición) del controlador de la impresora.

 [“Métodos básicos de impresión” de la página 13](#)

- 2 Seleccione **Set (Configurar)** desde Back Printing (Impresión al reverso) y especifique los elementos imprimibles.



Elemento		Explicación
First Line (Primera línea)	Time (Hora)	Imprime la hora. El primer caracter es una A para la mañana (AM) o una P para la tarde (PM) y los números posteriores indican la hora en el orden de hora, minutos y segundos. Ejemplo (ocho y cinco y quince segundos de la mañana): A080515
	Date (Fecha)	Imprime la fecha utilizando seis caracteres. El orden de año, mes y día se visualiza de acuerdo con la configuración de Short date (Fecha corta) de Regional and Language Options (Configuración regional y de idioma) del Control Panel (Panel de control) del ordenador. Ejemplo (5/24/2010): 052410
	Number of Prints (Número de impresiones)	Imprime la cantidad de impresiones que se están realizando.
	Document Name (Nombre del documento)	Se pueden imprimir hasta 40 caracteres del nombre de archivo. Se abreviarán los nombres de archivo con una longitud superior a 40 caracteres.
	Text (Texto)	Imprime el texto introducido. Puede introducir hasta 40 caracteres.
Second Line (Segunda línea)	Text (Texto)	

Impresión utilizando las funciones del controlador de la impresora

- 3** Especifique otros elementos para adaptarlos a sus necesidades y, a continuación, realice la impresión.

Con esto, finaliza esta sección.

Configuración

Configuración

Configuración del idioma de visualización y unidades

Esta función le permite seleccionar el idioma de visualización y las unidades para el controlador de la impresora.

- 1 Abra la pantalla Configuration (Configuración) del controlador de la impresora.

Para abrir el controlador de la impresora, haga clic derecho en el icono de la impresora en la carpeta Devices and Printers (Dispositivos e impresoras) y haga clic en **Print Settings (Configuración de impresora)**.

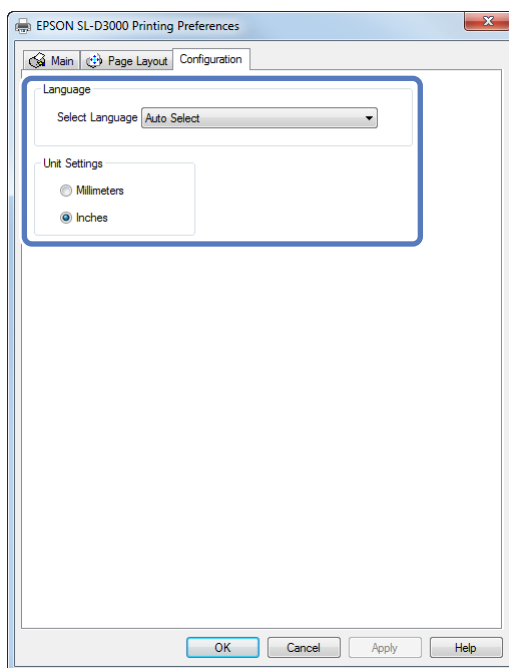
Consejo:

Siga los pasos que aparecen a continuación para visualizar el icono de la impresora.

En Windows 7, haga clic en **Start (Inicio) - Devices and Printers (Dispositivos e impresoras)**.

En Windows XP, haga clic en **Start (Inicio) - Control Panel (Panel de control) - Printers and Other Hardware (Impresoras y otro hardware) - Printers and Faxes (Impresoras y faxes)**.

- 2 Ajuste el **Language (Idioma)** y la **Unit Settings (Configuración unidad)**.

**Consejo:**

Cuando se establezca AutoSelect (Selección autom.) para Language (Idioma), se seleccionará automáticamente el idioma japonés o inglés en función del idioma del sistema operativo.

- 3 Haga clic en **OK (Aceptar)**.

Con esto, finaliza esta sección.

Solucionador de problemas

Solucionador de problemas

Cuando aparezca un mensaje de error


Si ocurre un error con la impresora (no funciona de forma correcta), se encenderá la luz del panel de control y aparecerá un mensaje en la pantalla que le informa sobre el problema.

Si encuentra un mensaje de error, compruebe la solución en la pantalla y realice los pasos necesarios para resolver el problema.

No puede imprimir (debido a que la impresora no funciona)

Problema	Solución
El controlador de la impresora no está instalado de forma correcta.	<p>¿Aparece el icono de la impresora en la carpeta Devices and Printers (Dispositivos e impresoras) o la carpeta Printers and Faxes (Impresoras y faxes)?</p> <p><input type="checkbox"/> Sí</p> <p>El controlador de la impresora está instalado. Consulte la sección "La impresora no está estableciendo una comunicación con el ordenador".</p> <p><input type="checkbox"/> No</p> <p>El controlador de la impresora no está instalado. Instale el controlador de la impresora.</p>
	<p>¿La configuración del puerto de la impresora coincide con el puerto de conexión de la impresora?</p> <p>Compruebe el puerto de la impresora.</p> <p>Haga clic en la pestaña Ports (Puertos) de la pantalla Properties (Propiedades) del controlador de la impresora y compruebe que esté establecido un puerto con el nombre de la impresora.</p> <p>Si no aparece, el controlador de la impresora no está instalado de forma correcta. Elimine y vuelva a instalar el controlador de la impresora.</p>
La impresora no está estableciendo una comunicación con el ordenador.	<p>¿El cable está conectado de forma correcta?</p> <p>Asegúrese de que el cable de interfaz de la impresora esté conectado de forma segura en el terminal correcto del ordenador y la impresora. Además, asegúrese de que el cable no esté dañado o doblado. Si posee un cable de repuesto, intente conectar el cable de repuesto.</p>
	<p>¿Se completó el test preoperación?</p> <p>La impresora está lista después de completarse el test preoperación.</p> <p>Consulte el "Manual de funcionamiento SL-D3000" para confirmar si se completó el test preoperación.</p>
No puedo imprimir en el entorno de red.	<p>¿Es correcta la configuración de la red?</p> <p>Solicite al administrador de red la configuración de la red.</p>

Solucionador de problemas

Problema	Solución
Error en la impresora.	<p>Confirme si ocurrieron errores en la impresora visualizando las luces y mensajes que aparezcan en el panel de control de la impresora.</p> <p>Consulte el "Manual de funcionamiento SL-D3000" para obtener más información sobre cómo resolver el problema.</p>
La impresora deja de imprimir.	<p>¿Está establecido en Pause (Pausar) el estado de la cola de impresión?</p> <p>Si detiene la impresión o la impresora deja de imprimir debido a un error, la cola de impresión ingresará en el estado Pause (Pausar). No podrá imprimir en este estado.</p> <p>Haga doble clic en el icono de la impresora en la carpeta Devices and Printers (Dispositivos e impresoras) o Printers and Faxes (Impresoras y faxes) y seleccione Pause (Pausar) del menú Printer (Impresora) para eliminar la selección.</p>
El problema no aparece en esta lista.	<p>Determine si el problema está causado por el controlador de la impresora o la aplicación.</p> <p>Realice una prueba de impresión desde el controlador de la impresora para comprobar que la conexión entre la impresora y el ordenador sea correcta y que la configuración del controlador de la impresora sea correcta.</p> <ol style="list-style-type: none"> 1. Introduzca papel con un ancho de 254 mm (10 pulgadas) o 305 mm (12 pulgadas) en la impresora. 2. Compruebe que la impresora esté lista para imprimir. 3. Haga clic derecho en el icono de la impresora en la carpeta Devices and Printers (Dispositivos e impresoras) o Printers and Faxes (Impresoras y faxes) y seleccione Properties (Propiedades). 4. Seleccione la pestaña General de la pantalla Properties (Propiedades) y haga clic en Print Settings (Configuración de impresora) para abrir la pantalla de configuración del controlador. Seleccione AutoSelect (Selección autom.) como Paper Source (Fuente Papel) y 254 x 305 mm como Paper Size (Tamaño papel) y haga clic en OK (Aceptar). 5. Haga clic en Print Test Page (Imprimir página de prueba) en la pantalla Properties (Propiedades). <p>Después de unos instantes, la impresora comenzará a imprimir una página de prueba.</p> <ul style="list-style-type: none"> <input type="checkbox"/> Si la página de prueba se imprime de forma correcta, la conexión entre la impresora y el ordenador es correcta. Diríjase a la sección siguiente. <input type="checkbox"/> Si la página de prueba no se imprime de forma correcta, vuelva a comprobar los elementos descritos anteriormente. <p> "No puede imprimir (debido a que la impresora no funciona)" de la página 37</p> <p>La "Driver Version" ("Versión del controlador") que aparece en la página de prueba es el número de versión del controlador interno de Windows. Este número es diferente de la versión del controlador de Epson instalado.</p>

Solucionador de problemas

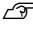
La impresora suena como si estuviese imprimiendo, pero no se realiza ninguna impresión.

Problema	Solución
El cabezal de impresión se mueve, pero no se realiza ninguna impresión.	Confirme el funcionamiento de la impresora. Consulte el "Manual de funcionamiento SL-D3000" para imprimir un patrón de revisión de los inyectores y compruebe las operaciones y el estado de impresión de la impresora.
El patrón de revisión de los inyectores no se imprime de forma correcta.	Realice la limpieza de los cabezales. Los inyectores podrían estar obstruidos. Consulte el "Manual de funcionamiento SL-D3000" para volver a imprimir un patrón de revisión de los inyectores después de realizar la limpieza de los cabezales.

Las impresiones no se realizan según lo esperado.

Problema	Solución
La calidad de impresión es baja, desigual, demasiado clara o demasiado oscura.	¿Están obstruidos los inyectores de los cabezales de impresión? Si los inyectores están obstruidos, los inyectores específicos no disparan tinta y se reduce la calidad de impresión. Consulte el "Manual de funcionamiento SL-D3000" para realizar una revisión de los inyectores.
	¿Es correcta la configuración de Paper Type (Tipo de Papel)? Compruebe que el Interruptor ajuste tipo de papel del Panel de operaciones coincida con la configuración de tipo de papel de la impresora. Además asegúrese de que el Paper Type (Tipo de Papel) de la pantalla Main (Principal) del controlador de la impresora coincida con el papel introducido en la impresora.
	¿Comparó el resultado de la impresión con la imagen que se muestra en el monitor? Debido a que los monitores e impresoras representan los colores de forma diferente, los colores impresos no siempre coincidirán exactamente con los colores que se muestran en la pantalla.
El color no es exactamente igual que en otra impresora.	Los colores varían según el tipo de impresora debido a las características de cada impresora. Debido a que las tintas, los controladores de impresoras y los perfiles de impresoras se desarrollan para cada modelo de impresora, los colores impresos por diferentes modelos de impresoras no serán exactamente iguales.
La impresión no está posicionada de forma correcta en el papel.	¿Especifiqué el área de impresión? Compruebe el área de impresión en la configuración de la aplicación y la impresora.
	¿Es correcta la configuración del tamaño del papel? Si la configuración de Paper Size (Tamaño papel) del controlador de la impresora y el tamaño del papel introducido (ancho) no coinciden, la impresión podría no realizarse en el lugar que lo desea o parte de ésta podría aparecer cortada. En este caso, compruebe la configuración de impresión.

Solucionador de problemas

Problema	Solución
<p>Los márgenes aparecen en la impresión sin márgenes.</p>	<p>¿Es correcta la configuración de los datos de impresión de la aplicación? Asegúrese de que sea correcta la configuración del papel en la aplicación y en el controlador de la impresora.</p> <p> "Impresión sin márgenes" de la página 27</p>

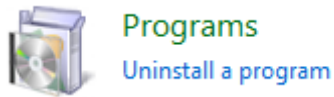
Desinstalación del controlador de la impresora

Desinstalación del controlador de la impresora

Consejo:

- Deberá iniciar sesión con una cuenta de Administrador.
- En Windows 7, si se solicita una contraseña o confirmación del Administrador, ingrese la contraseña y continúe con la operación.

- 1 Diríjase al **Control Panel (Panel de control)** y haga clic en **Uninstall a program (Desinstalar un programa)** (o **Add or Remove Programs (Agregar o quitar programas)**).

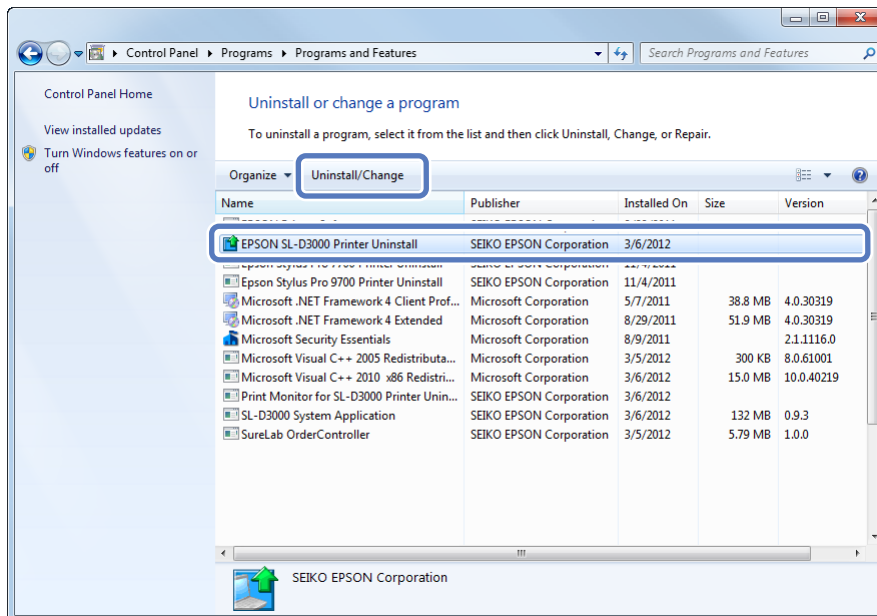


- 2 Seleccione "EPSON SL-D3000 Printer Uninstall" como el software que desea eliminar y haga clic en **Uninstall/Change (Desinstalar o cambiar)** (o **Change/Remove (Cambiar o quitar)/Add or Remove (Agregar o quitar)**).

Seleccione **Printer Uninstall (Desinstalar impresora)** para esta impresora.

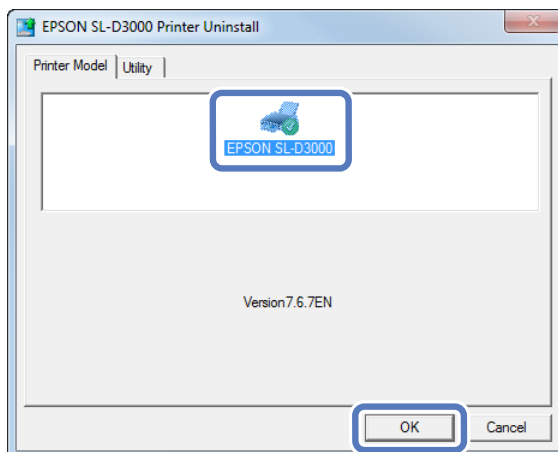
Nota:

No elimine "Print Monitor for SL-D3000". Se eliminará la aplicación del sistema de la impresora.



Desinstalación del controlador de la impresora

- 3** Seleccione el icono de la impresora de destino y haga clic en **OK (Aceptar)**.



- 4** Siga las instrucciones que aparezcan en la pantalla para continuar.

Cuando aparezca el mensaje de confirmación de eliminación, haga clic en **Yes (Sí)**.

Reinicie el ordenador si reinstalará el controlador de la impresora.