

Guide de fonctionnement du pilote d'impression SL- D3000

Table des matières

Table des matières

Installation du pilote d'impression

Configuration système requise.	3
Systèmes d'exploitation compatibles.	3
Configuration de la connexion.	4
Environnement d'exploitation.	5
Installation du pilote d'impression.	6

Fonctions du pilote d'impression

Main (Principal) principal.	9
Ecran Page Layout (Disposition).	11
Ecran Configuration.	12

Méthodes d'impression basique

Imprimer de PhotoShop.	13
Annulation de l'impression.	18
Afficher l'aide du Pilote d'impression.	19
Afficher l'Aide 1.	19
Afficher l'Aide 2.	19

Imprimer en utilisant les fonctions du pilote d'impression

Couleur.	20
Réglages des couleurs.	20
Contrôles de couleur pour le Ton.	21
Gestion des couleurs en utilisant l'application (aucun réglage de couleur).	23
Gestion des couleurs en utilisant le pilote d'impression (ICM).	24
Impression sans marges.	26
Méthodes de réglage.	26
Impression sur du papier spécial.	28
Prévisualiser une image.	30
Enregistrer les réglages du pilote d'impression.	32
Réglage d'annotation matricielle au dos.	33

Configuration

Réglage de la langue d'affichage et des unités.	34
---	----

Dépannage

Si un message d'erreur s'affiche.	35
Vous ne pouvez pas imprimer (car l'imprimante ne marche pas).	35

L'imprimante émet le même bruit que lors d'une impression, mais n'imprime pas..	37
La qualité d'impression ne correspond pas à votre attente.	37

Désinstallation du pilote d'impression

Installation du pilote d'impression

Installation du pilote d'impression

Configuration système requise

Systèmes d'exploitation compatibles

Installez le pilote d'impression sur le PC Client qui va effectuer l'impression.

Le pilote d'impression peut être installé sur les systèmes d'exploitation suivants.

Vérifiez que le PC Client satisfait les conditions suivantes.

Système d'exploitation	Windows XP Professional (SP3)
	Windows 7 Professional (SP1) versions 32 et 64 bit
Installation d'un compte d'utilisateur	Connectez-vous avec un "Compte administrateur" (un compte qui appartient au groupe Administrateurs).

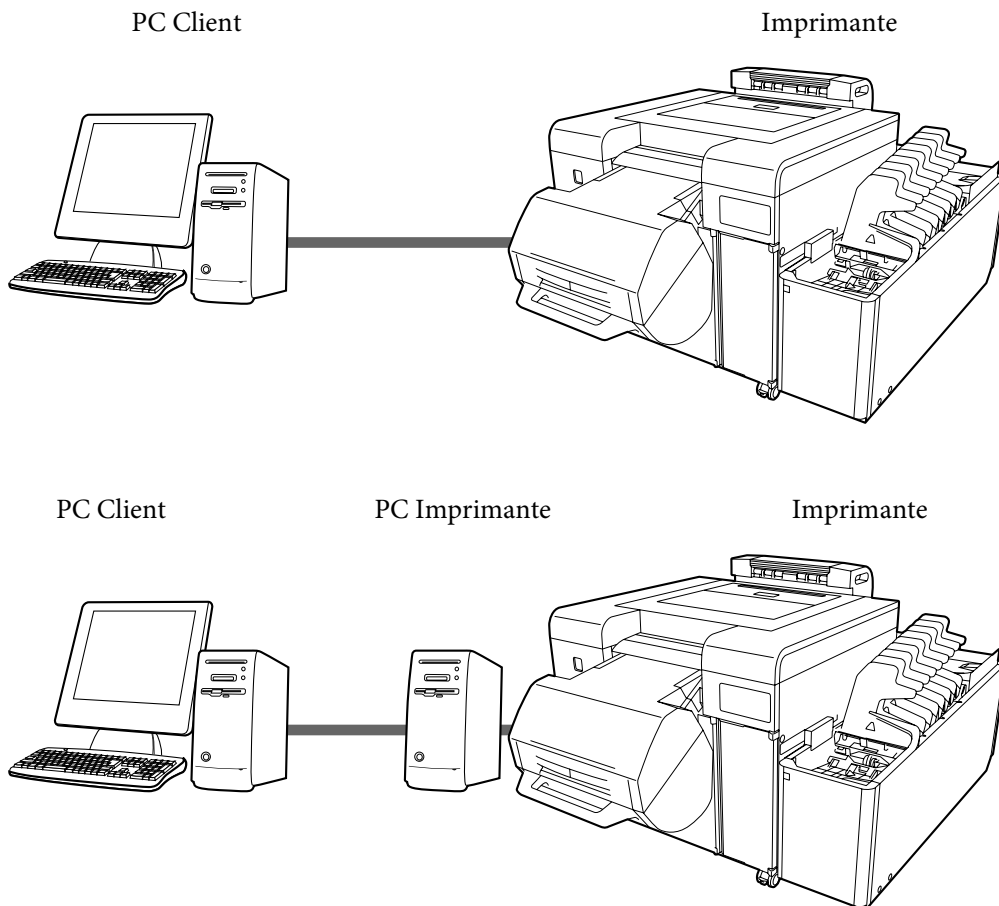
Remarque :

Lors de l'installation, si un message s'affiche pour vous informer qu'une version antérieure du pilote d'impression est déjà installée, suivez les instructions à l'écran pour installer le nouveau pilote d'impression.

Installation du pilote d'impression

Configuration de la connexion

Le PC Client peut directement être connecté à l'imprimante, ou connecté à l'imprimante via un PC Imprimante.



Dans les deux cas, le pilote d'impression doit être installé sur le PC Client.

Lorsque plusieurs PC Client sont connectés, installez le pilote d'impression sur chaque PC Client qui utilisera le pilote d'impression. De plus, lorsque plusieurs imprimantes sont connectées, installez le pilote d'impression sur chaque imprimante.

Installation du pilote d'impression

Environnement d'exploitation

Installez le pilote d'impression sur les systèmes d'exploitation qui répondent aux conditions suivantes.

- L'application du système de l'imprimante a été installée.
- L'imprimante cible a été ajoutée dans la Liste d'impression dans l'Maintenance Utility (Utilitaire de maintenance).
- L'imprimante cible a fini la Post-operation Check (Vérification après fonctionnement).

Remarque :

Si les exigences ci-dessus ne sont pas remplies, le pilote d'impression peut être mal installé et des problèmes pourraient survenir lorsque vous utilisez l'application du système d'impression.

Référez-vous au "Guide de l'administrateur du SL-D3000" pour plus d'instructions sur l'installation de l'application du système de l'imprimante.

Installation du pilote d'impression

Installation du pilote d'impression

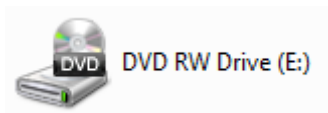
Remarque :

- ❑ Veuillez noter les points suivants importants lors de l'installation.
 - ❑ Ne débranchez pas le câble USB ou le câble LAN qui connecte l'imprimante au PC.
 - ❑ N'éteignez pas l'imprimante ou le PC.
 - ❑ L'imprimante a fini la Post-operation Check (Vérification après fonctionnement).
- ❑ Vous devez vous connecter avec un compte Administrateur.
- ❑ Dans Windows 7, si un mot de passe Administrateur ou une confirmation est requis, entrez le mot de passe et continuer l'opération.

1 Insérez le CD-ROM du logiciel dans le PC Client.

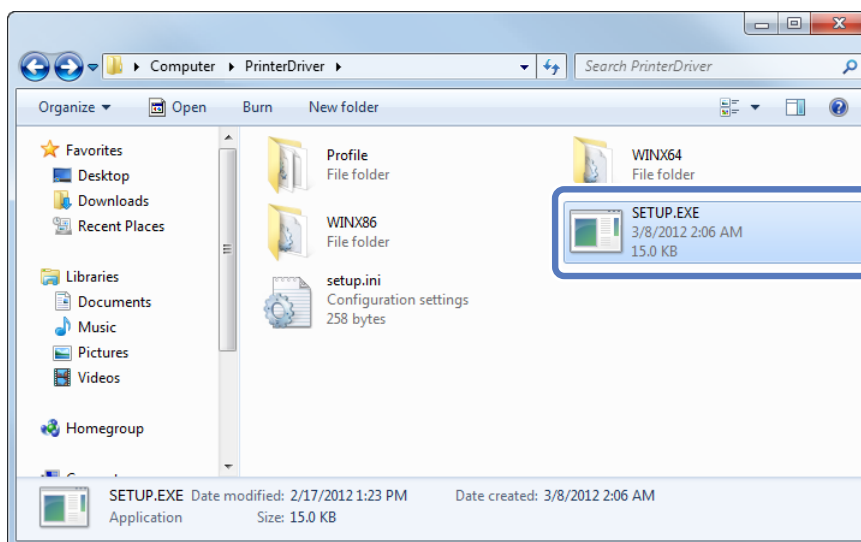
2 Ouvrez le dossier du CD-ROM.

Double-cliquez sur l'icône du CD-ROM dans **My Computer (Mon ordinateur)** (ou **Computer (Ordinateur)**).



3 Double-cliquez sur "**Setup.exe**" dans le dossier "Printer Driver".

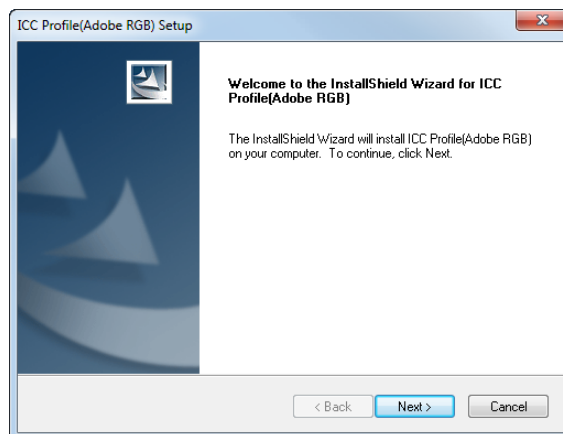
L'écran Configuration s'affichera.



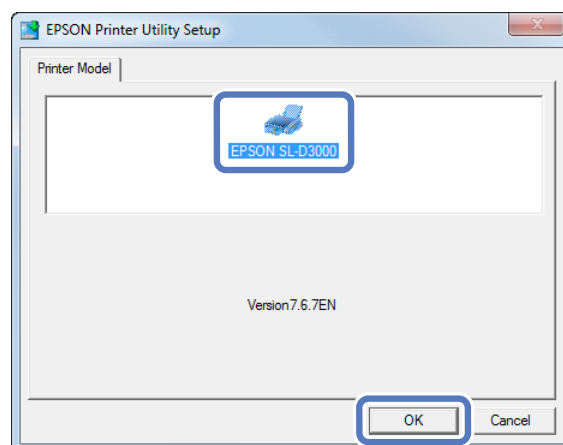
Installation du pilote d'impression

- 4** Si le profil Adobe RGB ICC n'est pas installé, l'écran suivant s'affichera. Suivez les instructions à l'écran pour installer le profil.

Si le profil Adobe RGB ICC a déjà été installé, l'écran de l'étape **5** s'affichera.

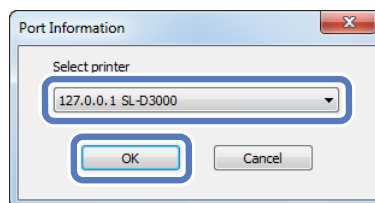


- 5** Lorsque l'installation du profil Adobe RGB ICC est terminée, l'écran de sélection du modèle de l'imprimante s'affichera. Sélectionnez l'imprimante appropriée puis cliquez sur **OK**.



- 6** Sélectionnez le nom de l'imprimante que vous voulez connecter puis cliquez sur **OK**.

Lorsque le PC Imprimante est connecté à l'imprimante, l'adresse IP du PC Imprimante est ajoutée au début du nom de l'imprimante.



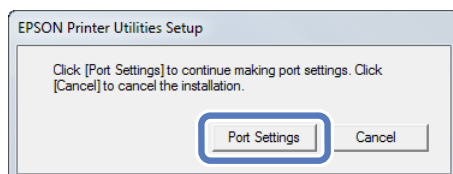
Installation du pilote d'impression

Conseil :

- ❑ Vous pouvez vérifier le nom de l'imprimante dans l'*Maintenance Utility (Utilitaire de maintenance)*. Référez-vous à la section "*Guide d'utilisation du SL-D3000*" pour plus d'instructions sur l'*Maintenance Utility (Utilitaire de maintenance)*.
- ❑ Si l'imprimante connectée ne peut pas être vérifiée, un message d'erreur s'affiche et l'imprimante ne pourra pas être sélectionnée. Vérifiez que l'imprimante a été ajoutée dans l'*Maintenance Utility (Utilitaire de maintenance)*.

7

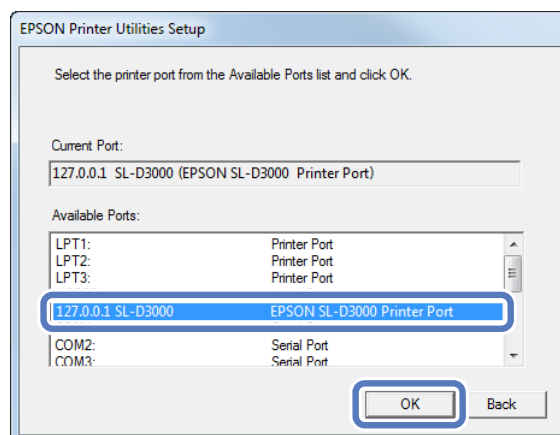
Cliquez sur **Port Settings (Paramétrage des ports)**.



8

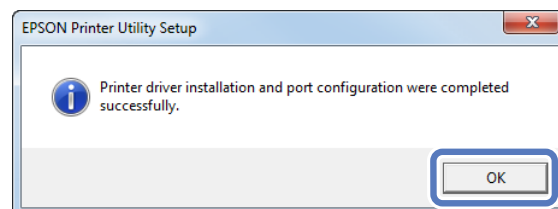
Vérifiez le port auquel vous voulez vous connecter puis cliquez sur **OK**.

Le port est créé en utilisant le nom de l'imprimante sélectionné dans l'étape 6. Sélectionnez ce port puis cliquez sur **OK**.



9

Cliquez sur **OK**.



Ceci termine cette section.

Astuce :

Le nom du pilote d'impression sera "EPSON SL-D3000". Spécifiez ce nom lorsque vous voulez imprimer à partir d'autres applications. Dans les configurations de système qui n'utilisent pas un PC Imprimante, le pilote "Print Monitor for SL-D3000" est enregistré pour l'utilisation avec le système. Il ne peut pas être utilisé comme pilote d'impression.

Fonctions du pilote d'impression

Fonctions du pilote d'impression

Le pilote d'impression est un logiciel qui vous permet d'imprimer en utilisant des informations et des instructions d'autres applications.

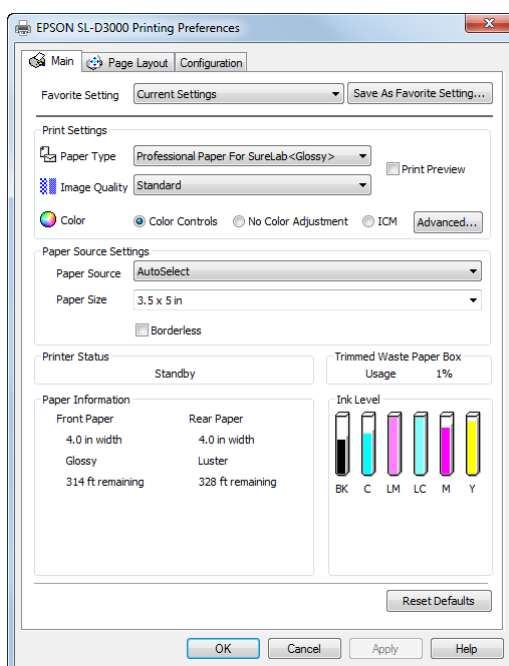
Les fonctions principales du pilote d'impression sont décrites ci-dessous.


- Convertir les données d'impression reçues d'autres applications en des données imprimables et les envoyer à l'imprimante.
- Spécifier les réglages d'impression comme le type de papier et la taille dans l'écran des réglages.

Main (Principal) principal





Dans l'écran Main (Principal), vous pouvez régler les éléments requis et la qualité d'impression avant d'effectuer une impression.

Vous pouvez aussi enregistrer vos réglages comme Favorite Setting (Config. personnalisée).



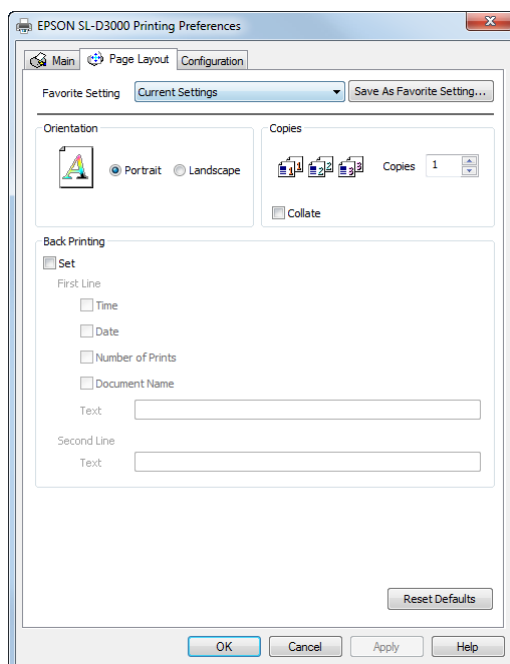
Élément	Explication
Favorite Setting (Config. personnalisée)	Vous pouvez enregistrer les réglages favoris et les réutiliser lors de l'impression.  « Enregistrer les réglages du pilote d'impression » à la page 32

Fonctions du pilote d'impression

Élément		Explication
Print Settings (Configuration Imprimante)	Paper Type (Type de papier)	Sélectionnez Paper Type (Type de papier) en fonction du type de papier utilisé.
	Image Quality (Qualité de l'image)	Sélectionnez la qualité d'impression : Standard (720 dpi) ou High Image Quality (Qualité élevée de l'image) (1440 dpi). Normalement, sélectionnez Standard . Sélectionnez High Image Quality (Qualité élevée de l'image) lorsque vous souhaitez imprimer à une résolution plus élevée. L'impression prend plus de temps qu'en mode Standard, car la priorité est accordée à la qualité d'image. Vous ne pouvez choisir High Image Quality (Qualité élevée de l'image) que lorsque Brillant ou Lustre est sélectionné dans Paper Type (Type de papier).
	Color (Couleur)	Sélectionnez la méthode d'ajustement des couleurs à utiliser lors de l'impression.  « Couleur » à la page 20
	Print Preview (Aperçu avant impression)	Sélectionnez pour afficher un aperçu de l'image avant de l'imprimer.  « Prévisualiser une image » à la page 30
Paper Source Settings (Paramètres de l'alimentation papier)	Paper Source (Alimentation)	Affiche la Paper Source (Alimentation). Vous pouvez seulement sélectionner AutoSelect (Sélection auto). AutoSelect (Sélection auto) sélectionne normalement la source de papier (avant ou arrière) en fonction du papier installé.
	Paper Size (Taille papier)	Sélectionnez la taille du papier utilisé pour l'impression. Vous pouvez enregistrer des tailles qui ne sont pas encore incluses dans la liste en utilisant User Defined (Personnalisée) .  « Impression sur du papier spécial » à la page 28
	Borderless (Sans marges)	Sélectionnez pour imprimer sans marges autour des bords du papier. Si vous ne sélectionnez pas cela, il peut y avoir des marges autour des bords du papier, en fonction du système d'exploitation, etc. Vous pouvez également régler la taille des marges dans votre logiciel.  « Impression sans marges » à la page 26
Printer Status (Statut de l'imprimante)	Affiche le statut actuel de l'imprimante.	
Trimmed Waste Paper Box (Bac à papier de rebut)	Affiche l'état d'utilisation du bac à papier de rebut.	
Paper Information (Informations papier)	Affiche la largeur, le type et la quantité restante de papier.	
Ink Level (Niveau de l'encre)	Affiche les niveaux d'encres.	
Reset Defaults (Rétablir défaut)	Restaure tous les réglages originaux.	

Fonctions du pilote d'impression

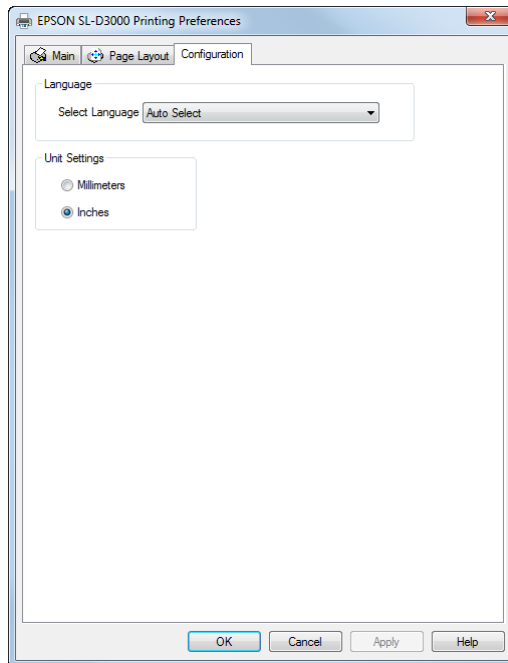
Ecran Page Layout (Disposition)



Élément		Explication
Orientation		Sélectionnez Portrait (Portrait) ou Landscape (Paysage) pour choisir le sens d'impression. Cela doit correspondre au sens défini dans l'application.
Copies	Copies	Spécifiez le nombre total de copies.
	Collate (Assemblées)	Sélectionnez pour imprimer des documents à plusieurs pages en groupes lorsque vous imprimez deux ou plus de deux pages de données.
Back Printing (Annotation matricielle au dos)	Set (Définir)	Sélectionnez pour imprimer les informations que vous avez défini pour First Line (Première ligne) et Second Line (Seconde ligne) à l'arrière du papier. Cela n'est disponible que lorsque l'unité d'impression arrière est installée. « Réglage d'annotation matricielle au dos » à la page 33
	First Line (Première ligne)	Sélectionnez les informations que vous voulez imprimer sur la première ligne.
	Second Line (Seconde ligne)	Sélectionnez les informations que vous voulez imprimer sur la deuxième ligne.

Fonctions du pilote d'impression

Ecran Configuration



Élément	Explication
Language (Langue)	Sélectionnez la langue utilisée par le pilote d'impression. Auto Select (Automatique) sélectionne automatiquement Japonais ou Anglais en fonction de la langue du système d'exploitation.
Unit Settings (Réglages de l'unité)	Sélectionnez l'affichage de l'unité.

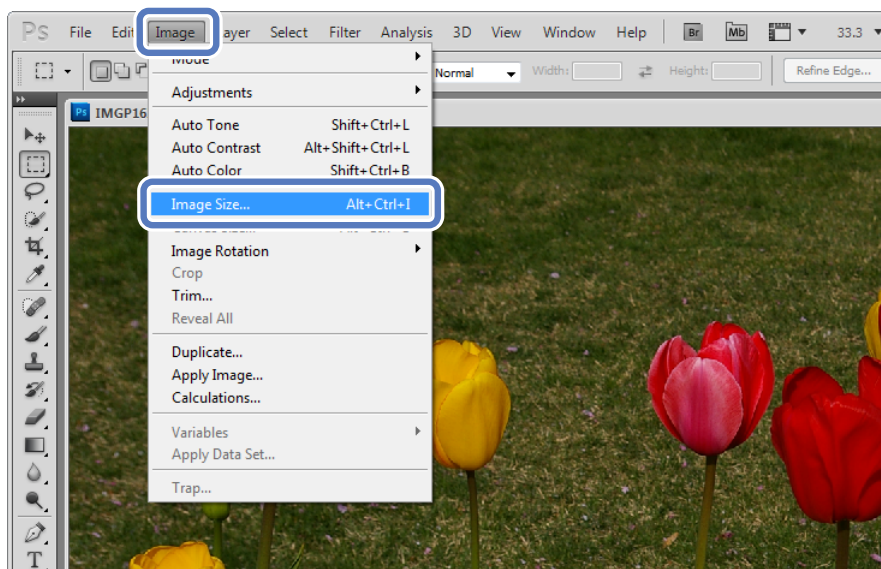
Méthodes d'impression basique

Imprimer de PhotoShop

La section suivante décrit comment faire pour imprimer des données d'image sur votre ordinateur en utilisant Adobe Photoshop CS5 à titre d'exemple.

Les opérations peuvent différer selon l'application que vous utilisez. Pour plus de détails, veuillez consulter le manuel d'utilisation fourni avec votre application.

- 1 Lancez Adobe Photoshop CS5 et ouvrez une image.
- 2 Cliquez sur **Image Size (Taille de l'image)** dans le menu Image (l'image) pour afficher l'écran Image Size (Taille de l'image).



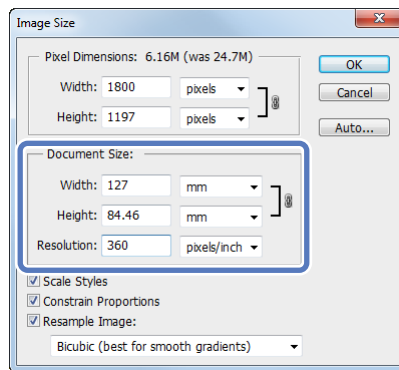
Méthodes d'impression basique

3 Spécifiez la taille et la résolution de l'image.

Sélectionnez **Constrain Proportions (Contraindre proportions)**, puis faites correspondre **Width (Largeur)** et **Height (Hauteur)** à la taille du papier utilisé pour l'impression.

Spécifiez la **Resolution (Résolution)**. Dans cet exemple, 360 pixels/pouce est utilisé à titre d'exemple.

Après avoir effectué les modifications, cliquez sur **OK**.

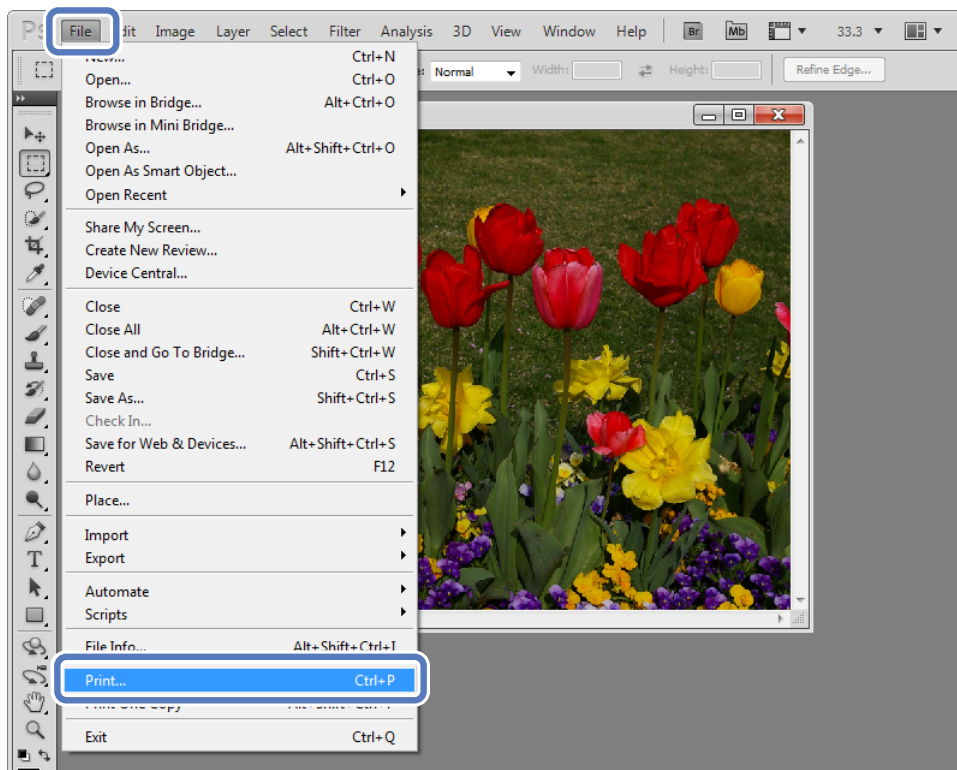


Astuce :

Vous pouvez créer des impressions fines en réglant des multiples de la Resolution (Résolution) dans la résolution Image Quality (Qualité de l'image) de l'imprimante.

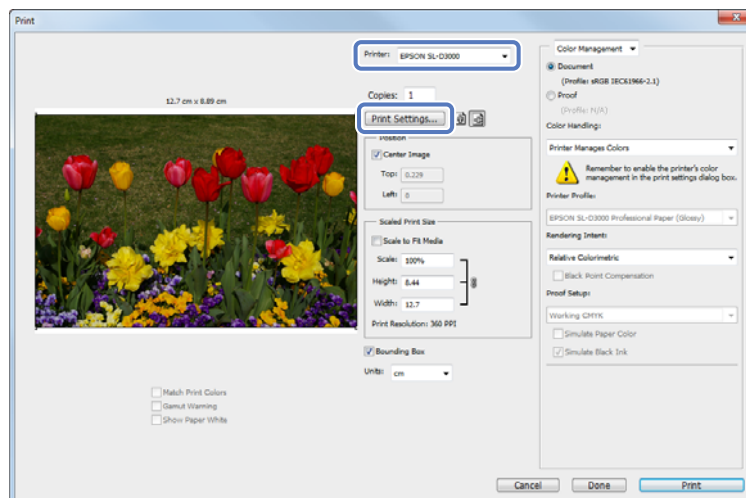
Puisque les réglages pour Image Quality (Qualité de l'image) sont Standard (720 dpi) et High Image Quality (Image haute qualité) (1440 dpi), nous vous recommandons de régler des multiples de 180 pixels/pouce.

4 Cliquez sur **Print (Imprimer)** dans le menu File (Fichier) pour afficher l'écran Print (Imprimer).



Méthodes d'impression basique

- 5 Sélectionnez cette imprimante dans Printer (Imprimante) dans l'écran Print (Imprimer), et cliquez alors sur **Print Settings (Réglages d'impression)**.



- 6 Effectuez les réglages désirés.

Paper Type (Type de papier): Sélectionnez le type de papier utilisé pour l'impression.

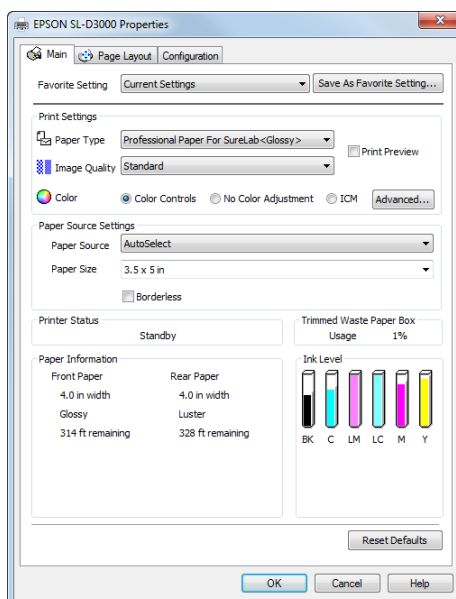
Image Quality (Qualité de l'image): Normalement, sélectionnez **Standard**. Sélectionnez **High Image Quality (Qualité élevée de l'image)** lorsque vous souhaitez imprimer à une résolution plus élevée.

Paper Source (Alimentation): Vous pouvez seulement sélectionner AutoSelect (Sélection auto). Ce réglage ne peut pas être modifié.

Paper Size (Taille papier): Sélectionnez la taille du papier utilisé pour l'impression. Assurez-vous qu'elle corresponde à la taille de l'image réglée dans l'étape 3.

[»](#) « Fonctions du pilote d'impression » à la page 9

Après avoir effectué les modifications, cliquez sur **OK**.



Méthodes d'impression basique

Astuce :

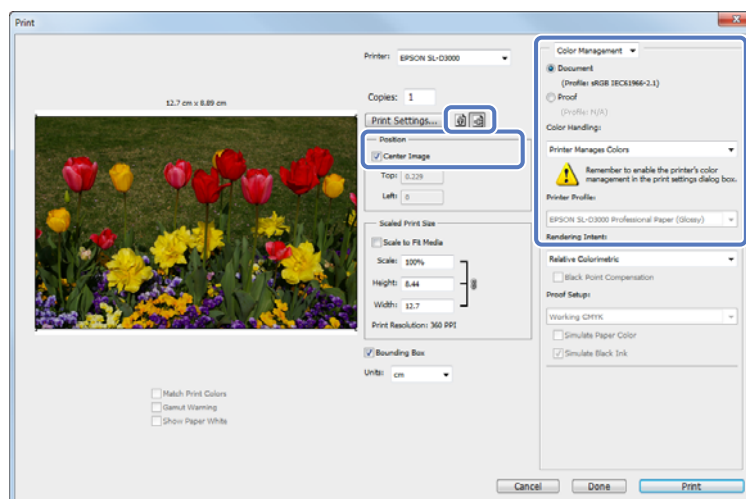
Vous ne pouvez choisir **High Image Quality (Qualité élevée de l'image)** que lorsque **Brillant ou Lustre** est sélectionné dans **Paper Type (Type de papier)**.

Sélectionnez **Print Preview (Aperçu avant impression)** pour afficher une image d'aperçu avant l'impression.


 « [Prévisualiser une image](#) » à la page 30

7


Dans l'écran **Print (Imprimer)**, vous pouvez régler des éléments comme le sens et la position, ainsi qu'ajuster les réglages de la couleur, lorsque vous prévisualisez l'image.

**Astuce :**

Lorsque **Color (Couleur)** du pilote d'impression est réglé sur **Color Controls (Calibration EPSON)** (défaut), sélectionnez **Document** dans le réglage de **Color Management (Couleur)** et **Printer Manages Colors (Couleurs gérées par l'imprimante)** dans le réglage **Color Handling (Sélection couleurs)**.

 « [Couleur](#) » à la page 20

Lorsque vous effectuez une gestion détaillée des couleurs, en utilisant les fonctions de **PhotoShop**, faites correspondre avec **Color Management (Gestion couleurs)**. Pour plus de détails sur les fonctions **PhotoShop**, veuillez consulter le manuel d'utilisation fourni avec **PhotoShop**.

 « [Couleur](#) » à la page 20

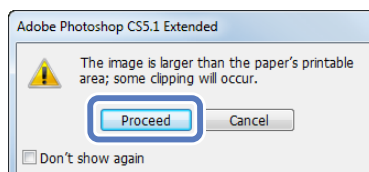
8

Cliquez sur **Print (Imprimer)**.

Astuce :

Si la taille de l'image est plus grande que la taille d'impression, l'écran suivant s'affichera.

Cliquez sur **Proceed (Poursuivre)**. Si vous cliquez sur **Cancel (Annuler)**, l'impression sera annulée et l'écran de l'application s'affichera à nouveau.



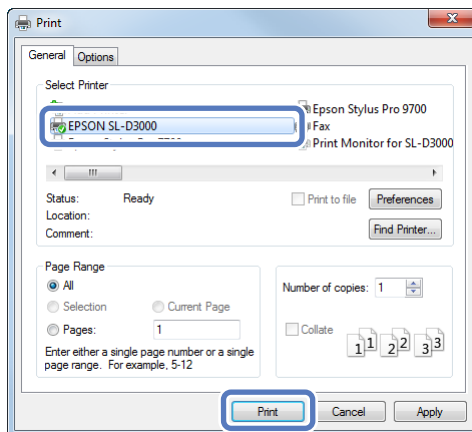
Méthodes d'impression basique

9

Sélectionnez cette imprimante et cliquez sur **Print (Imprimer)**.

Les données d'impression sont envoyées à l'imprimante.

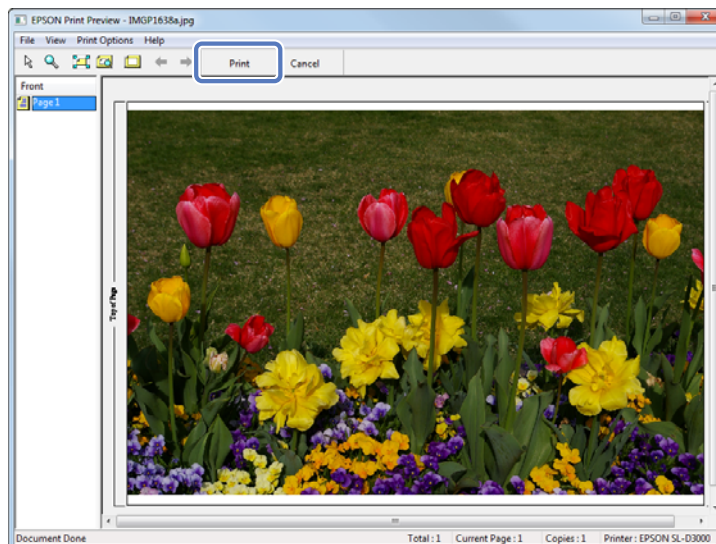
Si vous avez sélectionné **Print Preview (Aperçu avant impression)** à l'étape 6, l'écran d'aperçu s'affichera.

**Astuce :**

En fonction de l'application utilisée, cet écran peut ne pas s'afficher. Lorsque vous avez fini l'étape 8, les données d'impression sont envoyées à l'imprimante.

10

Lorsque l'écran d'aperçu s'affiche, vérifiez l'image et cliquez sur **Print (Imprimer)**.



Ceci termine cette section.

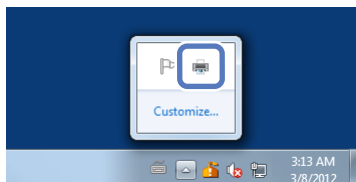
Méthodes d'impression basique

Annulation de l'impression

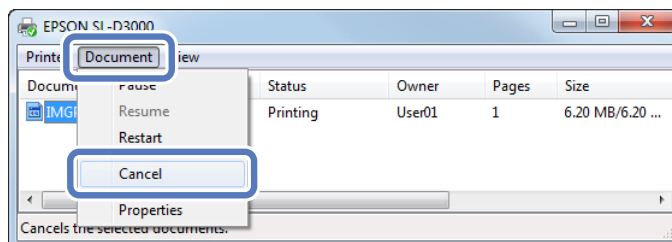
Cette section explique comment faire pour annuler une impression.

Vous pouvez annuler l'impression à part de l'ordinateur pendant l'envoi des données.

- 1 Double-cliquez sur l'icône de l'imprimante dans la Taskbar (Barre des tâches) pour afficher la file d'attente d'impression.



- 2 Sélectionnez les données d'impression, puis cliquez sur **Cancel (Annuler)** dans **Document (Document)**.



Remarque :

N'annulez pas l'impression lorsque "Print Monitor for SL-D3000" est affiché, autrement le système pourrait mal fonctionner.

Astuce :

Suivez les étapes suivantes pour ouvrir l'écran Print Queue (File d'attente).

Sous Windows 7, cliquez sur **Start (Démarrer)** - **Devices and Printers (Périphériques et imprimantes)**, puis double-cliquez sur l'icône EPSON SL-D3000.

Sous Windows XP, cliquez sur **Start (Démarrer)** - **Control Panel (Panneau de contrôle)** - **Printers and Other Hardware (Imprimantes et autres périphériques)** - **Printers and Faxes (Imprimantes et fax)**, puis double-cliquez sur l'icône "EPSON SL-D3000".

Ceci termine cette section.

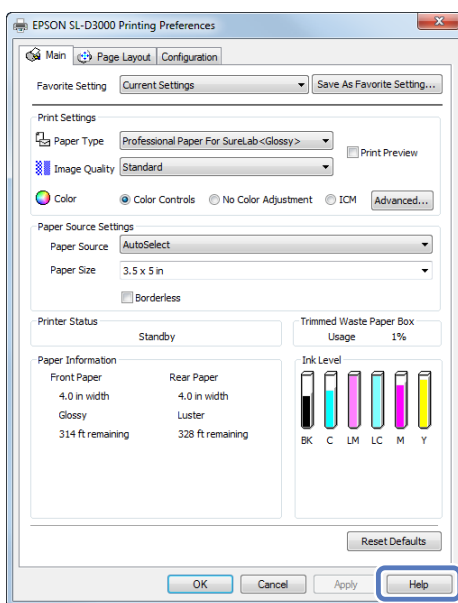
Méthodes d'impression basique

Afficher l'aide du Pilote d'impression

Consultez l'aide en ligne du pilote d'impression pour plus de détails sur les écrans du pilote d'impression et chaque élément.

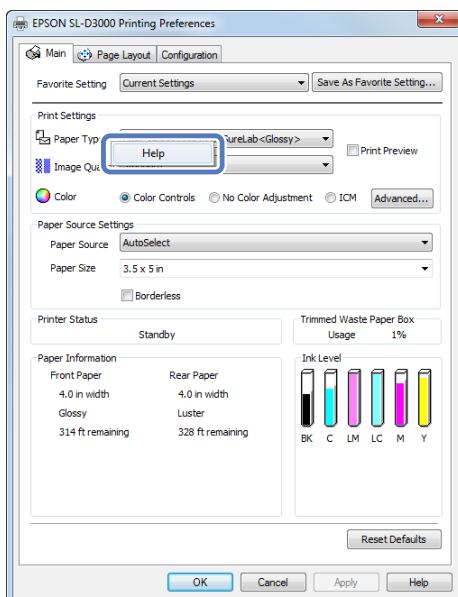
Afficher l'Aide 1

Cliquez sur **Help (Aide)** dans l'écran de réglage du pilote d'impression. L'Aide s'affiche. Dans cet écran, vous pouvez utiliser les pages de contenu pour afficher tous les éléments de l'Aide.



Afficher l'Aide 2

Cliquez avec le bouton droit sur un élément et cliquez sur **Help (Aide)**.



Imprimer en utilisant les fonctions du pilote d'impression

Couleur

Réglages des couleurs

Vous pouvez gérer les couleurs de trois manières, en utilisant le pilote d'impression de l'imprimante.

Choisissez la méthode la plus appropriée en fonction de l'application utilisée, du système d'exploitation, le type d'impression etc.

Contrôles de couleur pour le Ton

Vous pouvez régler manuellement l'espace de couleur d'impression et le ton. Cela est pratique lorsque l'application que vous utilisez n'a pas ses propres fonctions de contrôle des couleurs.

 [« Contrôles de couleur pour le Ton » à la page 21](#)

Gestion des couleurs en utilisant l'application (aucun réglage de couleur)

Les opérations de gestion des couleurs sont effectuées par le système de gestion des couleurs de l'application. Cela est pratique lorsque vous voulez obtenir des mêmes résultats de gestion des couleurs, en utilisant une application commune à différents systèmes d'exploitation.

 [« Gestion des couleurs en utilisant l'application \(aucun réglage de couleur\) » à la page 23](#)

Gestion des couleurs en utilisant le pilote d'impression (ICM)

Utilisez le système de gestion des couleurs ICM de Windows pour gérer les couleurs. Cela est utile pour obtenir des résultats d'impression similaires à partir de différentes applications sous le même système d'exploitation. Cependant, l'application doit supporter la gestion des couleurs pour pouvoir utiliser cela.

 [« Gestion des couleurs en utilisant le pilote d'impression \(ICM\) » à la page 24](#)

Imprimer en utilisant les fonctions du pilote d'impression

Contrôles de couleur pour le Ton

Vous pouvez sélectionner sRGB ou Adobe RGB pour ajuster l'espace des couleurs. Vous pouvez aussi ajuster manuellement les tons des couleurs lors de la prévisualisation de l'image.

- sRGB : Normalement, sélectionnez sRGB.
- Adobe RGB : Sélectionnez lorsque vous imprimez des données qui contiennent des informations d'espace des couleurs Adobe RGB.

Sélectionnez **Color Controls (Calibration EPSON)** pour régler précisément la luminosité, le contraste, la saturation, la balance des couleurs, etc.

1 Lorsque vous utilisez des applications avec une fonction de gestion des couleurs, spécifiez comment les couleurs doivent être ajustée par ces applications.

Lorsque vous utilisez des applications sans fonction de gestion des couleurs, commencez à partir de l'étape 2.

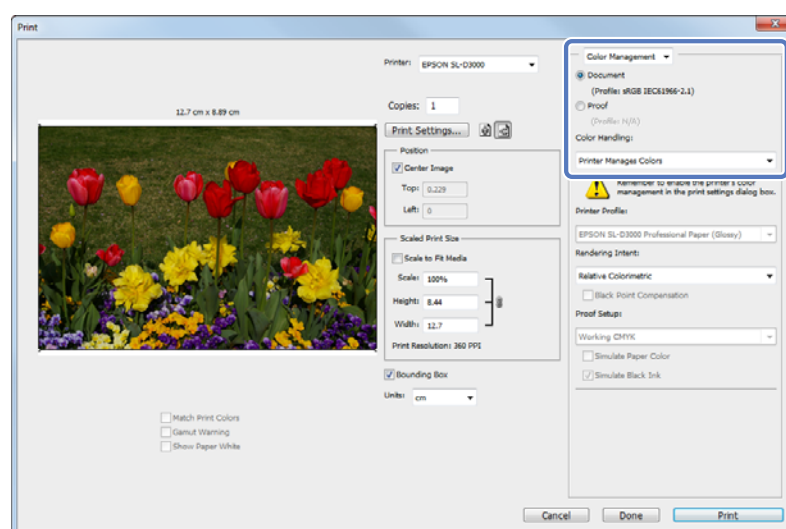
En fonction du type de l'application, faites les réglages décrits dans le tableau suivant.

Application	Réglages de gestion des couleurs
Adobe Photoshop CS5	Couleurs gérées par l'imprimante
Adobe Photoshop Lightroom 3	
Autres applications	No Color Management (Aucune gestion des couleurs)

Exemple de Adobe Photoshop CS5

Ouvrez l'écran **Print (Imprimer)**.

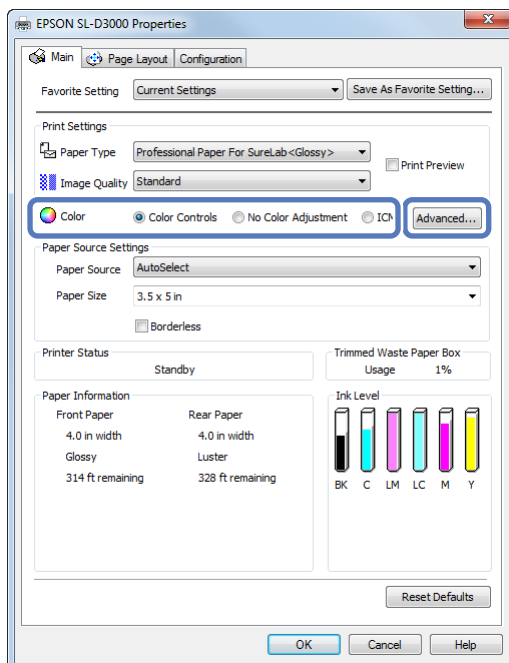
Sélectionnez **Color Management (Couleur)** puis **Document**. Sélectionnez **Printer Manages Colors (Couleurs gérées par l'imprimante)** dans le réglage Color Handling (Gestion des couleurs).



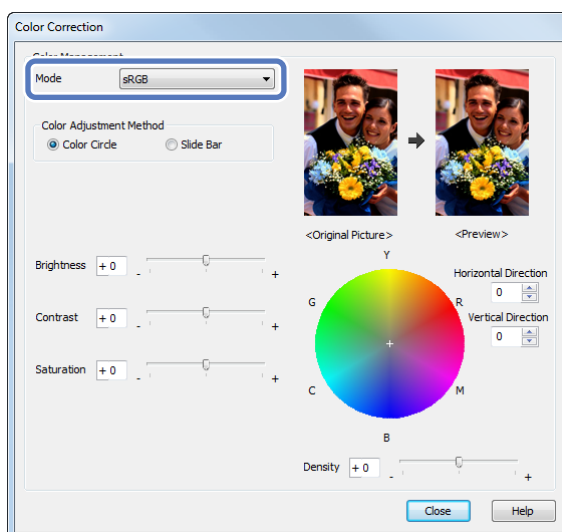
2 Cliquez sur **Print Settings (Réglages d'impression)** dans l'écran de réglage du pilote d'impression.

Imprimer en utilisant les fonctions du pilote d'impression

- 3** Dans l'écran Main (Principal), sélectionnez **Color Controls (Calibration EPSON)** dans Color (Couleur), puis cliquez sur **Advanced (Plus d'options)**.



- 4** Sélectionnez la méthode Correction des couleurs.



- 5** Effectuez les réglages désirés.

Consultez l'aide en ligne du pilote d'impression pour plus de détails sur chaque élément.

Astuce :

Vous pouvez ajuster les couleurs en vérifiant l'image d'aperçu à gauche de l'écran. Vous pouvez aussi utiliser le cercle de couleurs pour régler précisément les couleurs.

- 6** Spécifiez les autres éléments désirés en fonction de vos besoins, puis imprimez.

Ceci termine cette section.

Imprimer en utilisant les fonctions du pilote d'impression

Gestion des couleurs en utilisant l'application (aucun réglage de couleur)

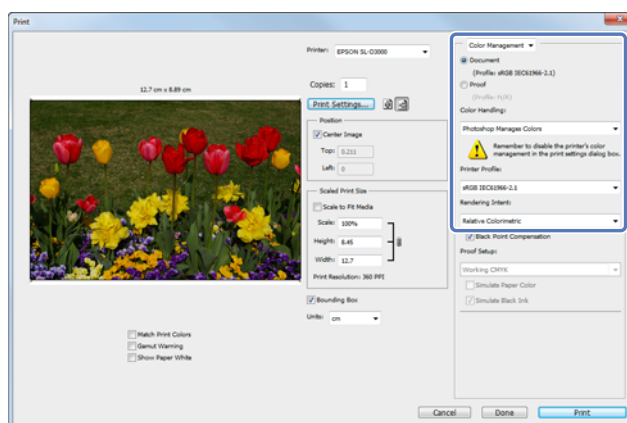
Imprimez à partir d'applications qui supportent la gestion des couleurs. Activez les réglages de gestion des couleurs dans l'application, puis désactivez la fonction d'ajustement des couleurs du pilote d'impression.

- 1 Effectuez les réglages d'ajustement des couleurs en utilisant l'application.

Exemple de Adobe Photoshop CS5

Ouvrez l'écran **Print (Imprimer)**.

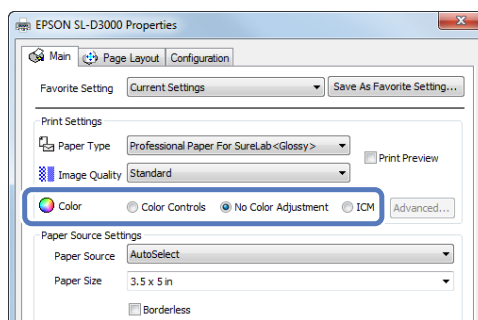
Sélectionnez **Color Management (Couleur)** puis **Document**. Sélectionnez **Photoshop Manages Colors (Couleurs gérées par Photoshop)** dans le réglage Color Handling (Gestion des couleurs), puis sélectionnez **Printer Profile (Profil des couleurs)** et **Rendering Intent (Intention de rendement)**.



Astuce :

Si vous n'utilisez pas encore un profil d'impression original, sélectionnez un profil pour chaque type de papier dans le menu déroulant Printer profile (Profil d'impression).

- 2 Cliquez sur **Print Settings (Réglages d'impression)** dans l'écran de réglage du pilote d'impression.
- 3 Dans l'écran Main (Principal), sélectionnez **No Color Adjustment (Pas de calibration couleur)** dans Color (Couleur).



- 4 Spécifiez les autres éléments désirés en fonction de vos besoins, puis imprimez.

Ceci termine cette section.

Imprimer en utilisant les fonctions du pilote d'impression

Gestion des couleurs en utilisant le pilote d'impression (ICM)

Utilisez les données de l'image avec un profil d'entrée intégré. L'application doit aussi supporter ICM.

1

Effectuez les réglages d'ajustement des couleurs en utilisant l'application.

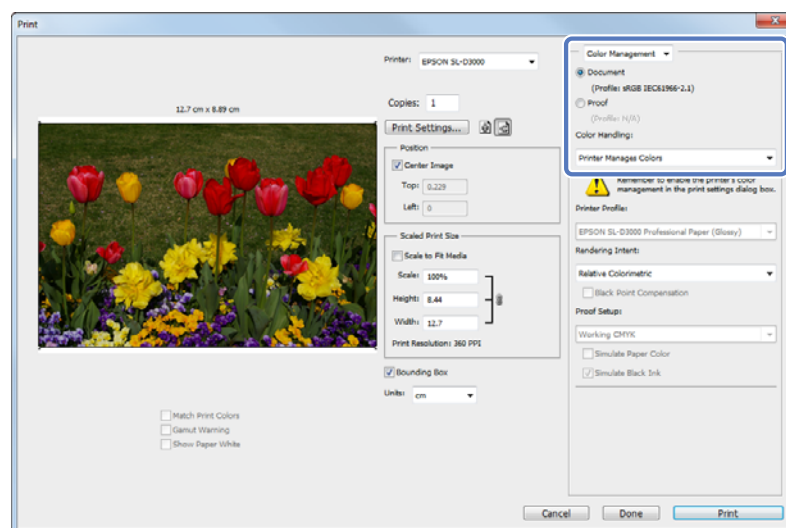
En fonction du type de l'application, faites les réglages décrits dans le tableau suivant.

Application	Réglages de gestion des couleurs
Adobe Photoshop CS5	Couleurs gérées par l'imprimante
Adobe Photoshop Lightroom 3	
Autres applications	No Color Management (Aucune gestion des couleurs)

Exemple de Adobe Photoshop CS5

Ouvrez l'écran **Print (Imprimer)**.

Sélectionnez **Color Management (Couleur)** puis **Document**. Sélectionnez **Printer Manages Colors (Couleurs gérées par l'imprimante)** dans le réglage Color Handling (Gestion des couleurs).



Lorsque vous utilisez des applications sans fonction de gestion des couleurs, commencez à partir de l'étape 2.

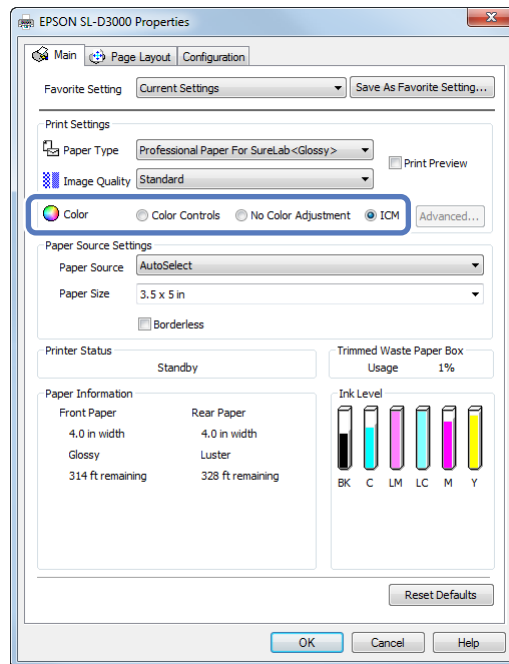
2

Cliquez sur **Print Settings (Réglages d'impression)** dans l'écran de réglage du pilote d'impression.

Imprimer en utilisant les fonctions du pilote d'impression

3

Dans l'écran Main (Principal), sélectionnez **ICM** dans Color (Couleur).



4

Spécifiez les autres éléments désirés en fonction de vos besoins, puis imprimez.

Ceci termine cette section.

Imprimer en utilisant les fonctions du pilote d'impression

Impression sans marges

Cette fonction vous permet d'imprimer vos données sans marges sur les quatre bords.

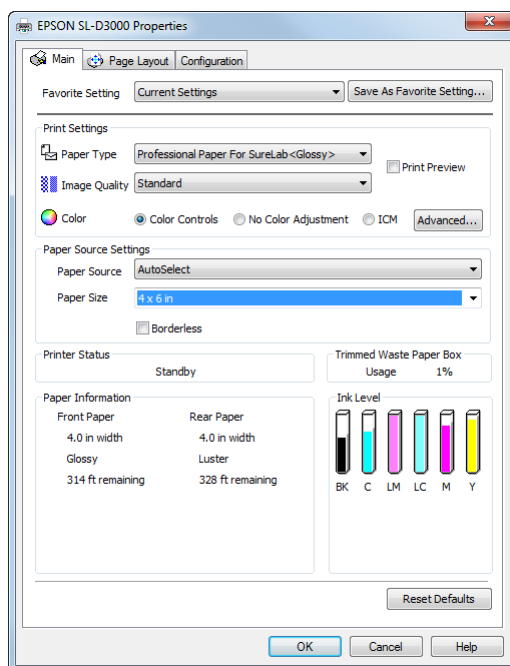
Le pilote d'impression agrandit les données d'impression à une taille légèrement plus grande que la taille du papier, et imprime cette image agrandie. Les sections qui sont au-delà des bords du papier ne sont pas imprimées ; cela donne donc une impression sans marges. Les données d'impression sont agrandie par 1,97mm au-delà des bords du papier, des quatres côtés.

Utilisez un réglages de mise en page du papier dans l'application pour régler la taille des données de l'image comme suit.

- Faites correspondre la taille du papier et de la page pour les données d'impression.
- Si l'application possède des réglages de marges, spécifiez "0 mm" pour les marges.
- Agrandissez les données de l'image p-our avoir la même taille que le papier.

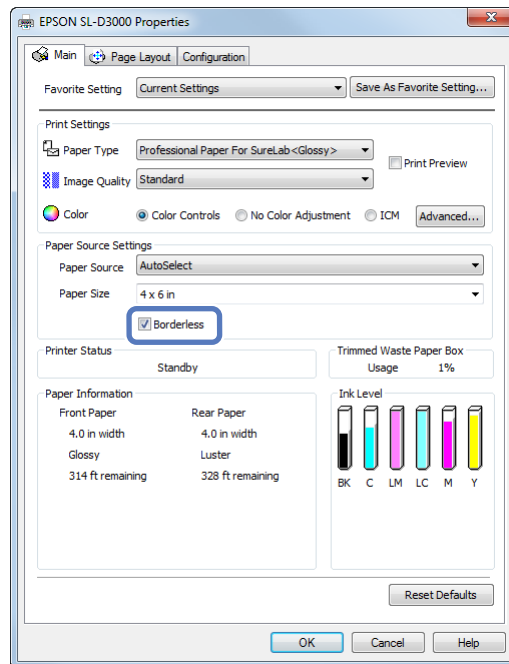
Méthodes de réglage

- 1 Ouvrez l'écran Main (Principal) du pilote d'impression.
[« Méthodes d'impression basique » à la page 13](#)
- 2 Dans l'écran Main (Principal), spécifiez les paramètres d'impression nécessaires tels que Paper Type (Type de papier), Paper Source (Alimentation), et Paper Size (Taille papier).



Imprimer en utilisant les fonctions du pilote d'impression

3 Sélectionnez **Borderless (Sans marges)**.



4 Spécifiez les autres éléments désirés en fonction de vos besoins, puis imprimez.

Ceci termine cette section.

Imprimer en utilisant les fonctions du pilote d'impression

Impression sur du papier spécial

Vous pouvez aussi imprimer sur des tailles de papier qui ne sont pas disponibles dans le pilote d'impression. Vous pouvez enregistrer les tailles suivantes.

Largeur	102, 127, 152, 203, 210, 254, 305 mm
Longueur	89 à 1219 mm

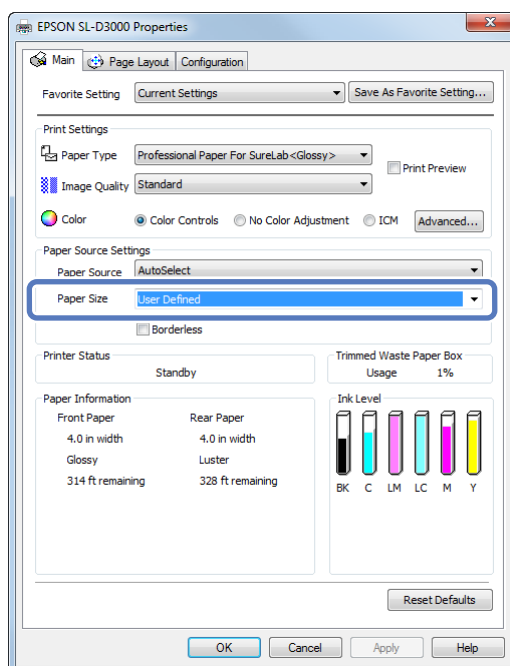
Remarque :

Les tailles disponibles sont limitées par l'application utilisée pour l'impression.

1 Ouvrez l'écran Main (Principal) du pilote d'impression.

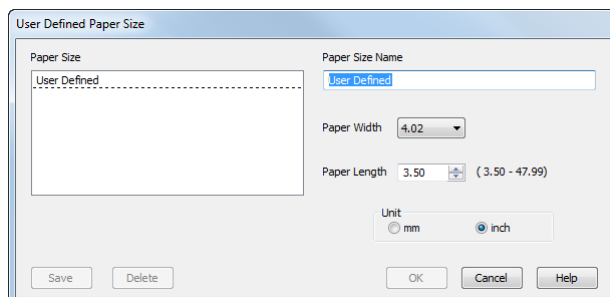
 « Méthodes d'impression basique » à la page 13

2 Dans l'écran Main (Principal), sélectionnez **User Defined (Personnalisée)** dans Paper Size (Taille papier).



Imprimer en utilisant les fonctions du pilote d'impression

- 3** Dans l'écran User Defined Paper Size (Taille papier définie par l'utilisateur), entrez le nom de la taille du papier, spécifiez la taille désirée, puis cliquez sur **Save (Enregistrer)**.

**Astuce :**

- Pour changer une taille de papier que vous avez enregistré, sélectionnez le nom de la taille de papier dans la liste à gauche.
- Pour supprimer une taille de papier que vous avez enregistré, sélectionnez le nom de la taille de papier dans la liste à gauche et cliquez sur **Delete (Effacer)**.
- Vous pouvez enregistrer jusqu'à 30 tailles de papier.

- 4** Cliquez sur **OK**.

Cela termine cette section sur l'enregistrement d'une nouvelle taille de papier dans la liste.

Maintenant, vous pouvez imprimer sur la nouvelle taille de papier en suivant la méthode normale d'impression.

Imprimer en utilisant les fonctions du pilote d'impression

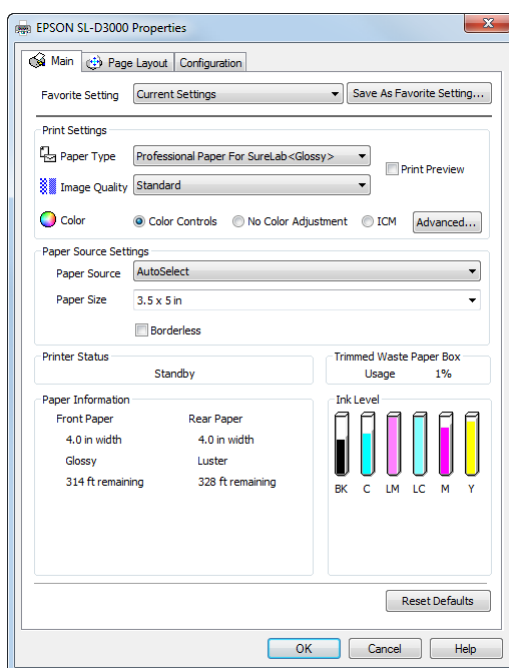
Prévisualiser une image

Vous pouvez afficher un aperçu de votre image avant de l'imprimer.

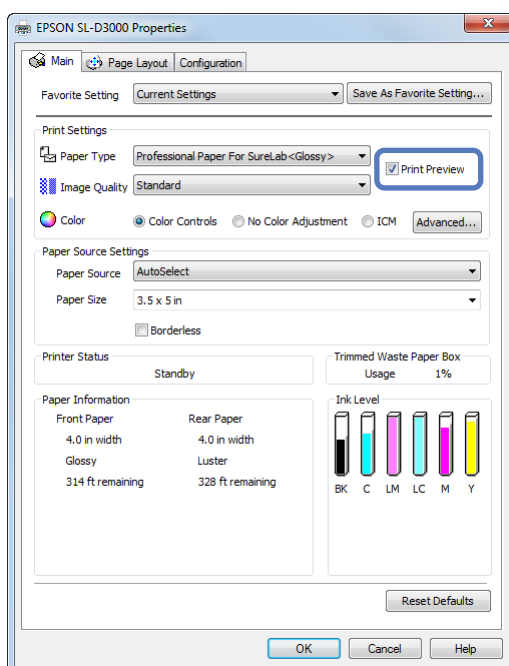
1 Ouvrez l'écran Main (Principal) du pilote d'impression.

 « Méthodes d'impression basique » à la page 13

2 Dans l'écran Main (Principal), spécifiez les paramètres d'impression nécessaires tels que Paper Type (Type de papier), Paper Source (Alimentation), et Paper Size (Taille papier).



3 Sélectionnez **Print Preview** (Aperçu avant impression).



Imprimer en utilisant les fonctions du pilote d'impression

4 Spécifiez les autres éléments désirés en fonction de vos besoins, puis imprimez.

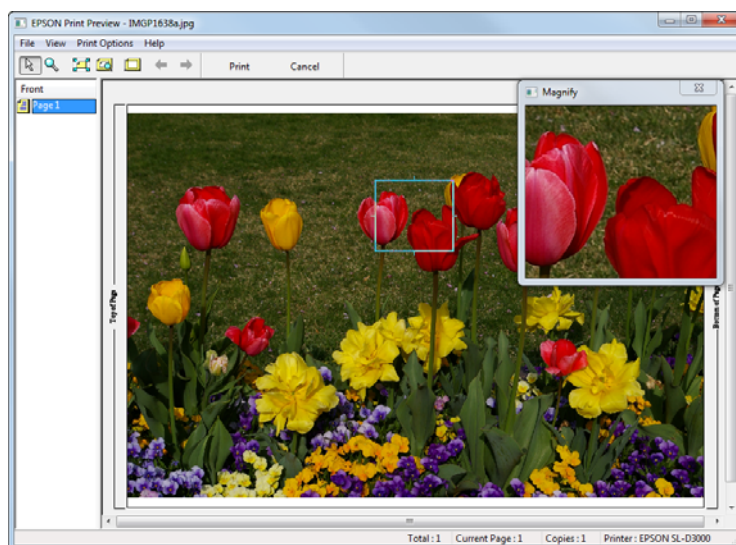
L'écran Print Preview (Aperçu avant impression) s'affiche.

5 Vérifiez l'image affichée dans l'écran Print Preview (Aperçu avant impression).

En plus d'agrandir ou de réduire la taille de l'image en utilisant la fonction **Zoom**, vous pouvez aussi agrandir l'image avec **Magnify (Agrandir)** pour vérifier l'image en plus de détails.

Vous pouvez aussi spécifier si vous voulez imprimer ou non chaque page.

Consultez l'aide en ligne du pilote d'impression pour plus de détails sur chaque élément.



6 Cliquez sur **Print (Imprimer)**.

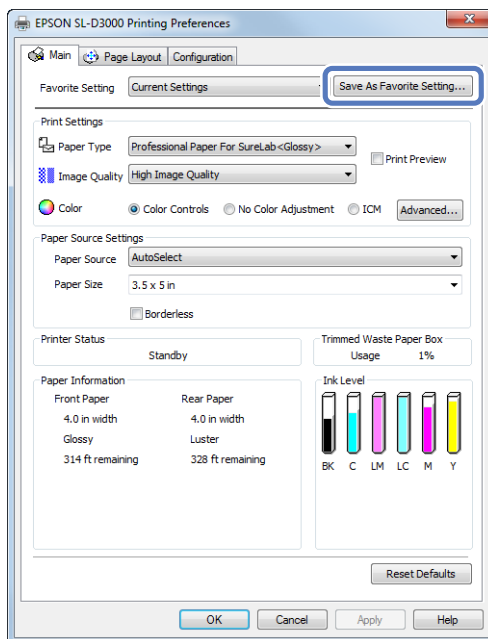
Ceci termine cette section.

Imprimer en utilisant les fonctions du pilote d'impression

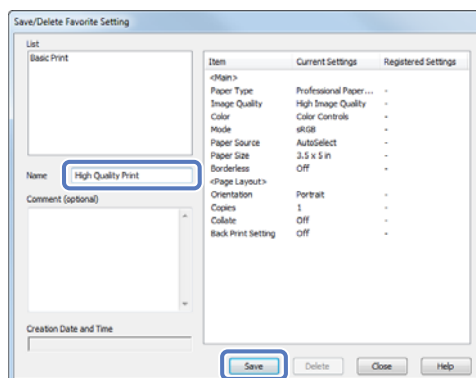
Enregistrer les réglages du pilote d'impression

Vous pouvez enregistrer les réglages favoris et les réutiliser lors de l'impression.

- 1 Spécifiez chaque paramètre dans l'écran Main (Principal) et l'écran Page Layout (Disposition) que vous voulez enregistrer comme Favorite Setting (Config. personnalisée).
- 2 Cliquez sur **Save As Favorite Setting (Enregistrer)** dans l'écran Main (Principal) ou dans l'écran Page Layout (Disposition).



- 3 Entrez n'importe quel nom dans la case Name (Nom) puis cliquez sur **Save (Enregistrer)**.



Astuce :

Vous pouvez enregistrer jusqu'à 100 réglages.

- 4 Vous pouvez sélectionner un réglage que vous avez enregistré dans Favorite Setting (Config. personnalisée).

Ceci termine cette section.

Imprimer en utilisant les fonctions du pilote d'impression

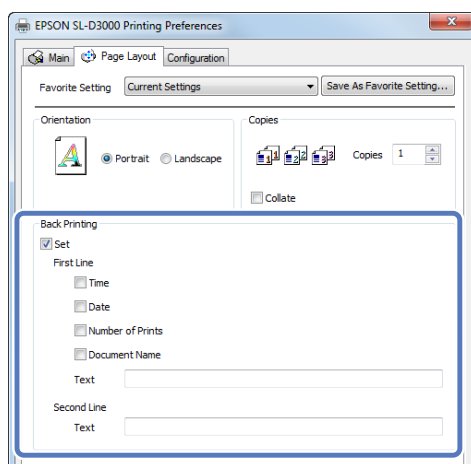
Réglage d'annotation matricielle au dos

Cette fonction vous permet d'imprimer des informations des deux côtés d'une page de papier. L'annotation matricielle au dos n'est disponible que lorsque l'unité d'impression arrière est installée.

1 Ouvrez l'écran Page Layout (Disposition) du pilote d'impression.

 « Méthodes d'impression basique » à la page 13

2 Sélectionnez **Set (Définir)** dans Back Printing (Annotation matricielle au dos), puis spécifiez les paramètres d'impression.



Élément		Explication
First Line (Première ligne)	Time (Heure)	Imprime l'heure. Le premier caractère est un A pour le matin (AM) ou un P pour l'après-midi (PM), et les chiffres après cela indiquent l'heure, les minutes et les secondes, dans l'ordre. Exemple (huit zéro cinq et quinze secondes le matin) : A080515
	Date (date)	Imprime la date avec six caractères. L'ordre de Année, Mois, Jour est affiché selon le réglage de Short date (Date courte) dans Regional and Language Options (Options régionales et de langue) du Control Panel (Panneau de contrôle) de votre ordinateur. Exemple (5/24/2010) : 052410
	Number of Prints (Nombre d'impressions)	Imprime le nombre de copies à imprimer.
	Document Name (Nom du document)	Jusqu'à 40 caractères peuvent être entrés et imprimés. Les noms de fichier avec plus de 40 caractères seront raccourcis.
	Text (Texte)	Imprime le texte que vous avez entré. Vous pouvez entrer jusqu'à 40 caractères.
Second Line (Seconde ligne)	Text (Texte)	

3 Spécifiez les autres éléments désirés en fonction de vos besoins, puis imprimez.

Ceci termine cette section.

Configuration

Configuration

Réglage de la langue d'affichage et des unités

Cette fonction permet de sélectionner la langue d'affichage et les unités que vous souhaitez utiliser pour le pilote d'impression.

- 1 Ouvrez l'écran Configuration du pilote d'impression.

Pour ouvrir le pilote d'impression, cliquez avec le bouton droit sur l'icône de l'imprimante dans le dossier Devices and Printers (Périphériques et imprimantes) et cliquez sur **Print Settings (Réglages d'impression)**.

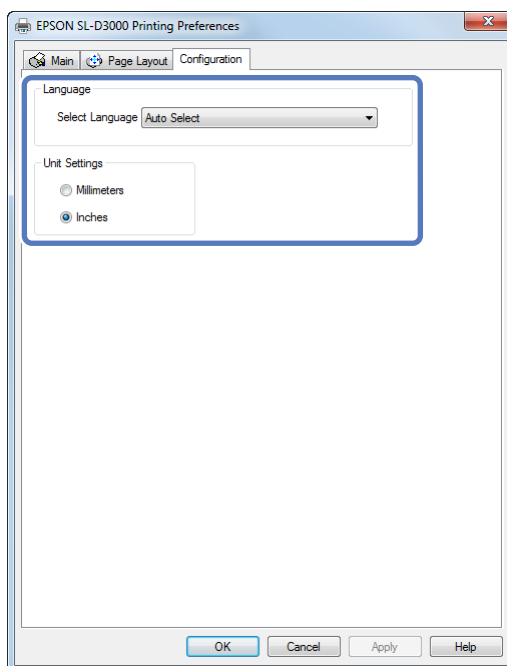
Astuce :

Suivez les étapes suivantes pour afficher l'icône de l'imprimante.

Sous Windows 7, cliquez sur **Start (Démarrer) - Devices and Printers (Périphériques et imprimantes)**.

Sous Windows XP Home Edition, cliquez sur **Start (Démarrer) - Control Panel (Panneau de contrôle) - Printers and Other Hardware (Imprimantes et autres périphériques) - Printers and Faxes (Imprimantes et fax)**.

- 2 Réglez **Language (Langue)** et **Unit Settings (Réglages de l'unité)**.



Astuce :

Lorsque AutoSelect (Sélection auto) est réglé sur Language (Langue), Japonais ou Anglais est automatiquement sélectionné en fonction de la langue du système d'exploitation.

- 3 Cliquez sur **OK**.

Ceci termine cette section.

Dépannage

Dépannage

Si un message d'erreur s'affiche


Si une erreur se produit avec l'imprimante (elle ne fonctionne pas correctement), le voyant du panneau de contrôle s'allumera et un message s'affichera sur l'écran pour vous informer du problème.

Si vous recevez un message d'erreur, vérifiez la solution à l'écran et essayez de corriger le problème si possible.

Vous ne pouvez pas imprimer (car l'imprimante ne marche pas)

Problème	Solution
Le pilote d'impression n'est pas installé correctement.	<p>L'icône de l'imprimante dans Devices and Printers (Périphériques et imprimantes) ou dans Printers and Faxes (Imprimantes et fax) est-elle affichée ?</p> <p><input type="checkbox"/> Oui</p> <p>Le pilote d'impression est installé. Consultez l'élément suivant "L'imprimante ne communique pas avec l'ordinateur".</p> <p><input type="checkbox"/> Non</p> <p>Le pilote d'impression n'est pas installé. Installez le pilote d'impression.</p>
	<p>Est-ce que le réglage du port d'impression correspond-il au port de connexion de l'imprimante.</p> <p>Vérifiez le port de l'imprimante.</p> <p>Cliquez sur l'onglet Ports dans l'écran Propriétés du pilote d'impression et vérifiez qu'un port avec le nom de l'imprimante est réglé.</p> <p>Si ce n'est pas affiché, le pilote d'impression n'a pas été installé correctement.</p> <p>Si nécessaire, supprimez et réinstallez le pilote d'impression.</p>
L'imprimante ne communique pas avec l'ordinateur.	<p>Le câble est-il correctement branché ?</p> <p>Assurez vous que le câble de l'interface de l'imprimante est bien branché sur le bon port de votre ordinateur et de l'imprimante. Vérifiez aussi que le câble n'est pas tordu ou cassé. Si vous avez un câble de rechange, essayez de brancher avec ce câble de rechange.</p>
	<p>Les vérifications pré-opération sont-elles terminées ?</p> <p>L'imprimante est seulement prête lorsque les vérifications pré-opération sont terminées.</p> <p>Référez-vous à la section "Guide d'utilisation du SL-D3000" pour plus d'instructions sur les vérifications pré-opération.</p>
Vous ne pouvez pas imprimer sur un réseau.	<p>Les réglages du réseau sont-ils corrects ?</p> <p>Demandez à votre administrateur de réseau de faire les réglages du réseau.</p>

Dépannage

Problème	Solution
Erreur avec l'imprimante.	<p>Vérifiez si l'imprimante a des erreurs en vérifiant les voyants et les messages dans le panneau de contrôle de l'imprimante. Référez-vous à la section "Guide d'utilisation du SL-D3000" pour plus d'instructions sur comment résoudre le problème.</p>
L'imprimante arrête d'imprimer.	<p>Le statut de la file d'attente est-il Pause? Si vous arrêtez l'impression ou que l'imprimante s'arrête à cause d'une erreur, la file d'attente est automatiquement mise en statut Pause. Vous ne pouvez pas imprimer tant qu'elle est dans ce statut.</p> <p>Double-cliquez sur l'icône de l'imprimante dans Devices and Printers (Périphériques et imprimantes) ou dans Printers and Faxes (Imprimantes et fax), et sélectionnez Pause dans le menu Printer (Imprimante) pour décocher la case.</p>
Votre problème n'est pas listé ici.	<p>Essayez de déterminer si le problème est causé par le pilote d'impression ou par l'application. Effectuez un test d'impression pour le pilote d'impression, pour vérifier si la connexion entre l'imprimante et l'ordinateur est bien établie, et si les réglages du pilote d'impression sont corrects.</p> <ol style="list-style-type: none"> 1. Insérez du papier d'une largeur de 240 mm (10 pouces) ou 305 mm (12 pouces) dans l'imprimante. 2. Vérifiez que l'imprimante est prête. 3. Cliquez avec le bouton droit sur l'icône de l'imprimante dans Devices and Printers (Périphériques et imprimantes) ou dans Printers and Faxes (Imprimantes et fax) puis sélectionnez Properties (Propriétés). 4. Sélectionnez l'onglet General (Général) dans l'écran Properties (Propriétés), puis cliquez sur Print Settings (Réglages d'impression) pour ouvrir l'écran des réglages de l'imprimante. Sélectionnez AutoSelect (Sélection auto) dans Paper Source (Alimentation), et 254 x 305 mm dans Paper Size (Taille papier), puis cliquez sur OK. 5. Cliquez sur Print Test Page (Imprimer page de test) dans l'écran Properties (Propriétés). <p>Après quelques instants, l'imprimante commence à imprimer une page de test.</p> <ul style="list-style-type: none"> <input type="checkbox"/> Si la page de test s'imprime correctement, la connexion entre l'imprimante et l'ordinateur est bonne. Allez à la section suivante. <input type="checkbox"/> Si la page de test ne s'imprime pas correctement, vérifiez à nouveau les éléments ci-dessus. <p> « Vous ne pouvez pas imprimer (car l'imprimante ne marche pas) » à la page 35</p> <p>La "Version du pilote" indiquée dans la page de test est le numéro de la version du pilote interne de Windows. Elle est différente de la version du pilote Epson que vous avez installé.</p>

Dépannage

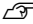
L'imprimante émet le même bruit que lors d'une impression, mais n'imprime pas.

Problème	Solution
La tête d'impression se déplace mais n'imprime rien.	Vérifiez le fonctionnement de l'imprimante. Référez-vous à la section "Guide d'utilisation du SL-D3000" pour plus d'instructions sur l'impression d'un motif de test de buse et pour vérifier le fonctionnement et le statut d'impression de l'imprimante.
Le motif de test de buse ne s'imprime pas correctement.	Effectuez un nettoyage de la tête. Les buses sont obstruées. Référez-vous à la section "Guide d'utilisation du SL-D3000" pour plus d'instructions sur l'impression d'un motif de test de buse après le nettoyage de la tête.

La qualité d'impression ne correspond pas à votre attente

Problème	Solution
La qualité d'impression est mauvaise, irrégulière, trop claire ou trop foncée.	Vérifiez si les buses de la tête d'impression sont obstruées ? Si les buses sont obstruées, des buses spécifiques n'éjecteront pas l'encre et cela affectera la qualité de l'impression. Référez-vous à la section "Guide d'utilisation du SL-D3000" pour plus d'instructions sur comment vérifier les buses.
	Les réglages de Paper Type (Type de papier) sont-ils corrects ? Vérifiez que Commutateur de réglage type de papier dans Panneau de commande correspondent au réglage du papier de l'imprimante. De plus, assurez-vous que Paper Type (Type de papier) dans l'écran Main (Principal) dans le pilote d'impression correspond au papier utilisé dans l'imprimante.
	Avez-vous comparé les résultats de l'impression avec l'image affichée sur le moniteur ? Puisque les couleurs des moniteurs et des imprimantes sont légèrement différentes, les couleurs imprimées ne correspondront pas exactement aux couleurs affichées sur l'écran.
Les couleurs ne sont pas exactement les mêmes qu'avec une autre imprimante.	Les couleurs varient en fonction du type de l'imprimante, à cause des différentes caractéristiques de chaque imprimante. Puisque l'encre, les pilotes d'impression et les profils d'impression sont développés spécialement pour chaque modèle d'imprimante, les couleurs imprimées par différents modèles d'imprimantes ne seront pas exactement les mêmes.
L'impression n'est pas toujours bien alignée sur le papier.	Avez-vous spécifié la zone d'impression ? Vérifiez la zone d'impression dans les réglages de l'application et de l'imprimante.
	Le réglage de la taille du papier est-il correct ? Si le réglage Paper Size (Taille papier) du pilote d'impression et la taille du papier utilisé (largeur) sont différents, alors l'impression peut ne pas être exactement où vous le vouliez, ou une partie peut même être coupée. Dans ce cas, vérifiez les réglages d'impression.

Dépannage

Problème	Solution
Des marges apparaissent même lors de l'impression sans marges.	<p>Les réglages des données d'impression dans l'application sont-ils corrects ? Assurez-vous que les réglages du papier dans l'application sont aussi correct, comme dans le pilote d'impression.</p> <p> « Impression sans marges » à la page 26</p>

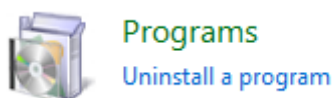
Désinstallation du pilote d'impression

Désinstallation du pilote d'impression

Astuce :

- Vous devez vous connecter avec un compte Administrateur.
- Dans Windows 7, si un mot de passe Administrateur ou une confirmation est requis, entrez le mot de passe et continuer l'opération.

- 1** Allez dans **Control Panel (Panneau de contrôle)** et cliquez sur **Uninstall a program (Désinstaller un programme)** (ou **Add or Remove Programs (Ajouter et supprimer des programmes)**).

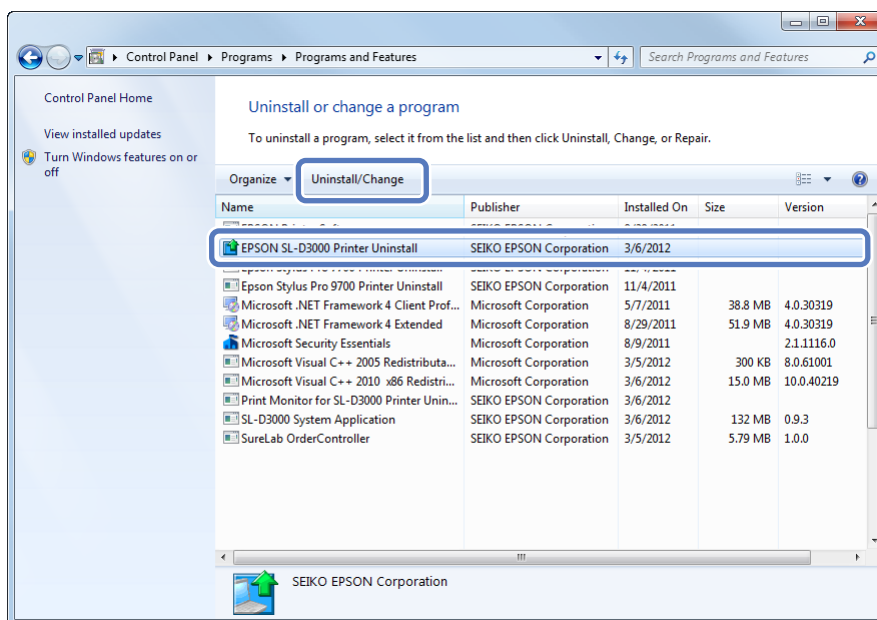


- 2** Sélectionnez "EPSON SL-D3000 Printer Uninstall" comme logiciel que vous voulez désinstaller, et cliquez sur **Uninstall/Change (Désinstaller/Changer)** (ou **Change/Remove (Changer/Supprimer)/Add or Remove (Ajouter ou supprimer)**).

Sélectionnez **Printer Uninstall (Désinstaller l'imprimante)** pour cette imprimante.

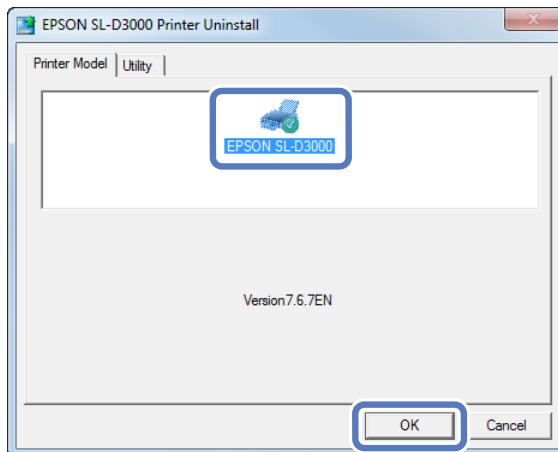
Remarque :

Ne désinstallez pas "Print Monitor for SL-D3000". L'application du système de l'imprimante est désinstallé.



Désinstallation du pilote d'impression

- 3** Sélectionnez l'icône de l'imprimante cible et cliquez sur **OK**.



- 4** Suivez les instructions à l'écran pour continuer.

Lorsque ce message de confirmation s'affiche, cliquez sur **Yes (Oui)**.

Redémarrez l'ordinateur si vous réinstallez le pilote d'impression.