

Guida all'uso driver stampante SL-D3000

Sommario

Installazione del driver stampante

Requisiti del sistema	3
Sistemi operativi supportati.	3
Configurazione connessione.	4
Ambiente operativo.	4
Installazione del driver stampante.	6

Funzioni driver stampante

Schermata Main (Principale).	9
Schermata Page Layout (Layout).	11
Schermata Configuration (Configurazione).	12

Metodi di stampa di base

Stampa da PhotoShop.	13
Annullamento della stampa.	18
Visualizzare la Guida del driver stampante.	19
Visualizzare la Guida 1.	19
Visualizzare la Guida 2.	19

Stampa usando le funzioni del driver stampante

Colore.	20
Impostazioni colore.	20
Regolazione colore per Tono.	21
Gestione del colore usando l'applicazione (nessuna regolazione colore).	23
Gestione del colore usando il driver stampante (ICM).	24
Stampa senza bordi.	26
Procedure d'impostazione.	26
Stampa su carta personalizzata.	28
Anteprima di un'immagine.	30
Salvataggio delle impostazioni del driver stampante.	32
Impostazione della stampa posteriore.	33

Configurazione

Impostazione della lingua e delle unità.	34
--	----

Soluzione dei problemi

Quando è visualizzato un messaggio di errore.	35
---	----

Non è possibile stampare (perché la stampante non funziona).	35
La stampante sembra stampare, ma non stampa	37
Le stampe non sono quello che si prevedeva.	37

Rimozione del driver stampante

Installazione del driver stampante

Installazione del driver stampante

Requisiti del sistema

Sistemi operativi supportati

Installare il driver stampante sul Client PC che eseguirà la stampa.

Il driver stampante può essere installato sui seguenti sistemi operativi.

Assicurarsi che il Client PC soddisfi le seguenti condizioni.

Sistema operativo	Windows XP Professional (SP3)
	Windows 7 Professional (SP1) versione 32 e 64 bit
Installazione da account utente	Accedere come utente con "account amministratore" (utente che appartiene al gruppo degli amministratori).

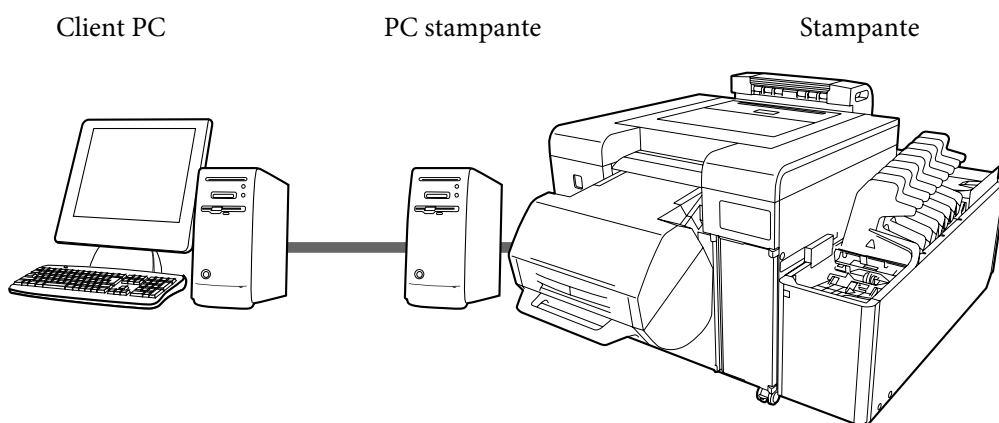
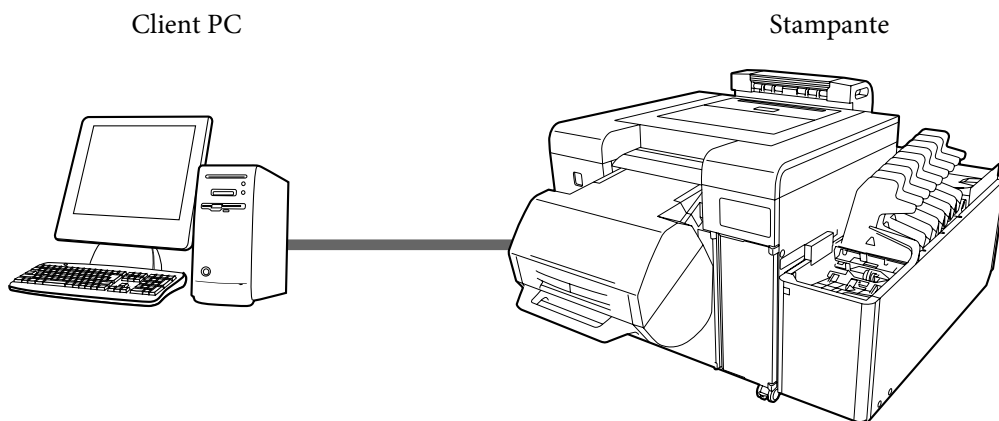
Nota:

Se durante l'installazione è visualizzato un messaggio che informa che è già installata una versione precedente del driver stampante, seguire le istruzioni su schermo per installare il nuovo driver stampante.

Installazione del driver stampante

Configurazione connessione

Il Client PC può essere collegato direttamente alla stampante, oppure può essere collegato alla stampante tramite un PC stampante.



In entrambi i casi, il driver stampante deve essere installato sul Client PC.

Quando sono collegati più Client PC, installare il driver stampante su ogni Client PC che userà il driver stampante. Inoltre, quando sono collegate più stampanti, installare il driver stampante su ogni stampante.

Ambiente operativo

Installare il driver stampante in ambienti operativi che soddisfano le seguenti condizioni.

- L'applicazione di sistema della stampante è stata installata.
- La stampante di destinazione è stata aggiunta all'Elenco stampanti dall'Maintenance Utility (Wartungutility).
- La stampante di destinazione ha completato il suo Post-operation Check (Controllo post-procedura).

Installazione del driver stampante

Nota:

Se i requisiti di cui sopra non sono soddisfatti, il driver stampante potrebbe non essere installato correttamente, e potrebbero esserci problemi nell'applicazione di sistema della stampante.

Fare riferimento alla "Guida dell'amministratore SL-D3000" per altre informazioni sull'installazione dell'applicazione di sistema della stampante.

Installazione del driver stampante

Installazione del driver stampante

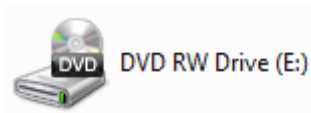
Nota:

- ❑ *Precedere nota di quanto segue durante l'installazione.*
 - ❑ Non scollegare il cavo USB o il cavo LAN che collega la stampante al PC.
 - ❑ Non spegnere la stampante o il PC.
 - ❑ La stampante ha completato il suo Post-operation Check (Controllo post-procedura).
- ❑ *È necessario accedere con un account amministratore.*
- ❑ *Se su Windows 7 è chiesto di inserire una password amministratore o di confermare, inserire la password e continuare con l'operazione.*

1 Caricare il CD-ROM software nel Client PC.

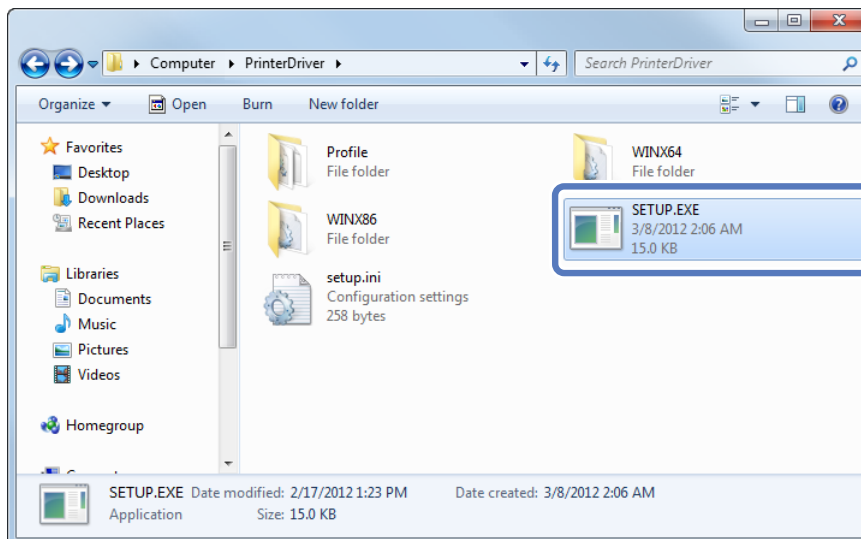
2 Aprire la cartella CD-ROM.

Fare doppio clic sull'icona CD-ROM in **My Computer (Risorse del computer)** (o **Computer**).



3 Fare doppio clic su "**Setup.exe**" nella cartella "Printer Driver".

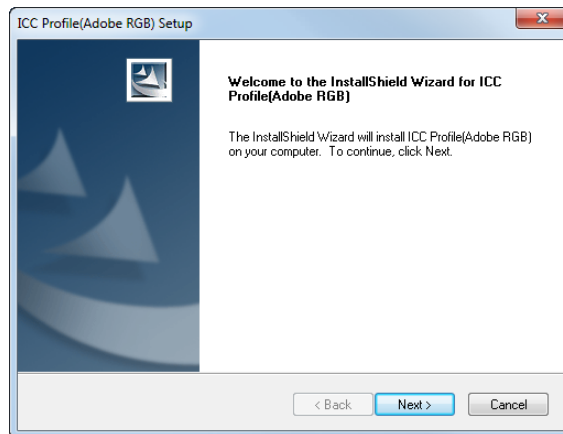
È visualizzata la schermata Installazione.



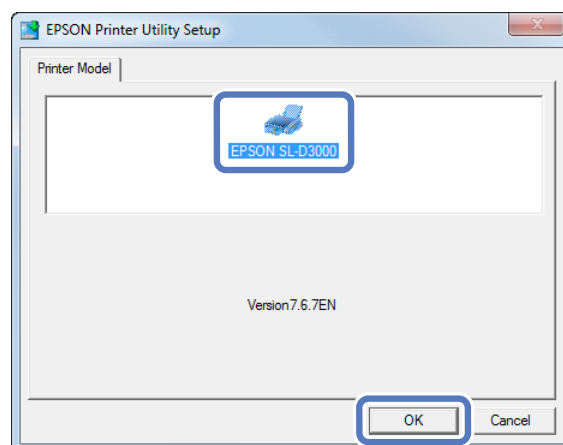
Installazione del driver stampante

- 4** Se il profilo Adobe RGB ICC non è installato, è visualizzata la seguente schermata. Seguire le istruzioni su schermo per installare il profilo.

Se il profilo Adobe RGB ICC è già stato installato, è visualizzata la schermata del punto **5**.

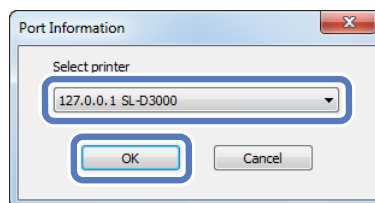


- 5** Quando l'installazione del profilo Adobe RGB ICC è completata, è visualizzata la schermata di selezione del modello stampante. Selezionare la stampante appropriata e poi fare clic su **OK**.



- 6** Selezionare il nome della stampante alla quale ci si vuole collegare e poi fare clic su **OK**.

Se il PC stampante è collegato alla stampante, l'indirizzo IP del PC stampante è aggiunto davanti al nome della stampante.

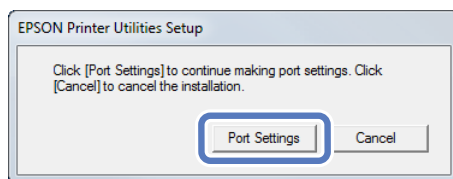


Suggerimento:

- ❑ È possibile controllare il nome della stampante nell'Maintenance Utility (Wartungsutility). Fare riferimento alla "Guida all'uso SL-D3000" per altre informazioni sull'Maintenance Utility (Wartungsutility).
- ❑ Se la stampante collegata non può essere verificata, è visualizzato un messaggio di errore e la stampante non può essere selezionata. Verificare che la stampante sia stata aggiunta all'Maintenance Utility (Wartungsutility).

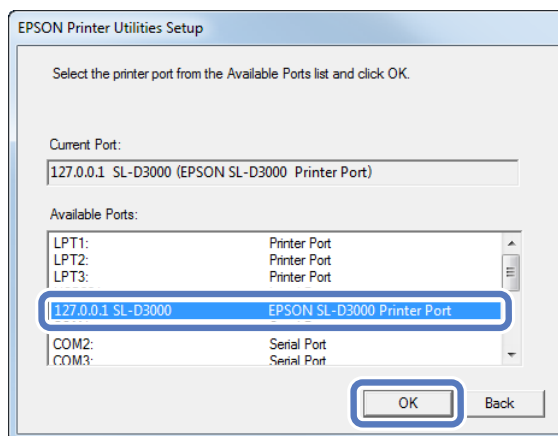
Installazione del driver stampante

7 Fare clic su **Port Settings (Impostazioni porta)**.

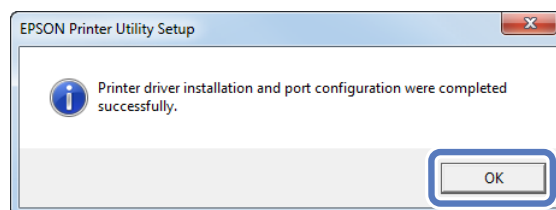


8 Selezionare la porta alla quale ci si vuole collegare e poi fare clic su **OK**.

La porta è creata usando il nome stampante selezionato al punto **6**. Selezionare questa porta e poi fare clic su **OK**.



9 Fare clic su **OK**.



Questo completa questa sezione.

Suggerimento:

Il nome del driver stampante è registrato come "EPSON SL-D3000". Specificare questo nome quando si stampa da altre applicazioni. In configurazioni di sistema che non usano un PC stampante, il driver "Print Monitor for SL-D3000" è registrato per l'uso con il sistema. Esso non può essere usato come driver stampante.

Funzioni driver stampante

Funzioni driver stampante

Il driver stampante è un software che permette di stampare usando informazioni e istruzioni di altre applicazioni.

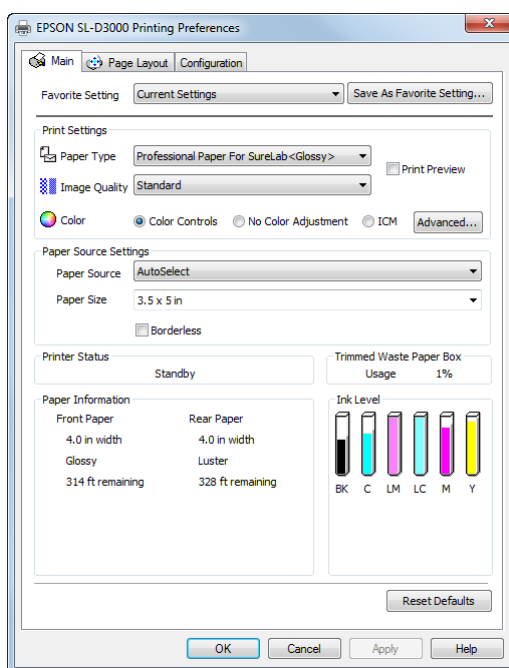
Le funzioni principali del driver stampante sono descritte di seguito.

- ❑ Converte i dati di stampa ricevuti da applicazioni in dati stampabili e li invia alla stampante.
- ❑ Specifica le impostazioni di stampa, come il tipo e il formato del supporto, nella schermata delle impostazioni.

Schermata Main (Principale)





Nella schermata Main (Principale) è possibile impostare gli elementi necessari e la qualità di stampa.

Le impostazioni possono essere salvate come Favorite Setting (Impost. personalizzate).



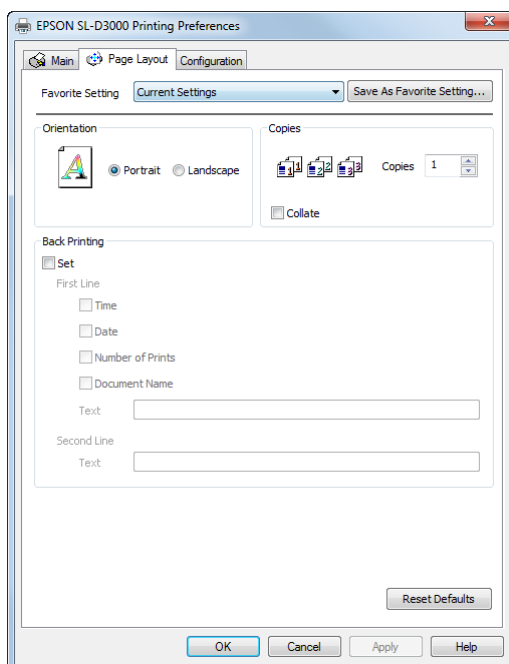
Voce	Spiegazione
Favorite Setting (Impost. personalizzate)	È possibile salvare le impostazioni preferite e poi applicarle quando si stampa. 📖 "Salvataggio delle impostazioni del driver stampante" a pagina 32

Funzioni driver stampante

Voce		Spiegazione
Print Settings (Impostazioni di stampa)	Paper Type (Tipo di carta)	Selezionare il Paper Type (Tipo di carta) in base alla carta usata.
	Image Quality (Qualità d'immagine)	<p>Selezionare la qualità di stampa tra Standard (720 dpi) e High Image Quality (Alta qualità d'immagine) (1440 dpi).</p> <p>Di norma selezionare Standard. Selezionare High Image Quality (Alta qualità d'immagine) quando si vuole stampare ad una risoluzione superiore. La stampa richiede più tempo rispetto alla modalità Standard poiché la priorità è data alla qualità dell'immagine.</p> <p>L'High Image Quality (Alta qualità d'immagine) può essere selezionata solo quando il Paper Type (Tipo di carta) è impostato su Lucida o Satinata.</p>
	Color (Colore)	<p>Selezionare il metodo di regolazione del colore da applicare durante la stampa.</p> <p> "Colore" a pagina 20</p>
	Print Preview (Anteprima di stampa)	<p>Selezionare per visualizzare un'anteprima di stampa.</p> <p> "Anteprima di un'immagine" a pagina 30</p>
Paper Source Settings (Impostazioni origine carta)	Paper Source (Origine carta)	<p>Visualizza Paper Source (Origine carta). È possibile selezionare solo AutoSelect (Selezione automatica).</p> <p>La AutoSelect (Selezione automatica) seleziona automaticamente l'origine della carta (frontale o posteriore) in base alla carta caricata.</p>
	Paper Size (Formato carta)	<p>Selezionare il formato carta usato per la stampa.</p> <p>È possibile registrare i formati che non sono già inclusi nell'elenco usando User Defined (Definito dall'utente).</p> <p> "Stampa su carta personalizzata" a pagina 28</p>
	Borderless (Senza margini)	<p>Selezionare per stampare senza margini attorno al bordo della carta.</p> <p>Se questa voce non è selezionata, i margini possono apparire intorno ai bordi della stampa, in base all'ambiente operativo e così via. Usando il software personale è anche possibile impostare la quantità (dimensioni) dei margini.</p> <p> "Stampa senza bordi" a pagina 26</p>
Printer Status (Stato stampante)	Visualizza lo stato corrente della stampante.	
Trimmed Waste Paper Box (Cestino ritagli carta)	Visualizza lo stato d'uso del cestino ritagli carta.	
Paper Information (Informazioni carta)	Visualizza la larghezza, il tipo e la quantità rimanente di carta per la carta caricata.	
Ink Level (Livello inchiostro)	Visualizza i livelli di inchiostro.	
Reset Defaults (Default)	Ripristina tutte le impostazioni sui loro valori predefiniti.	

Funzioni driver stampante

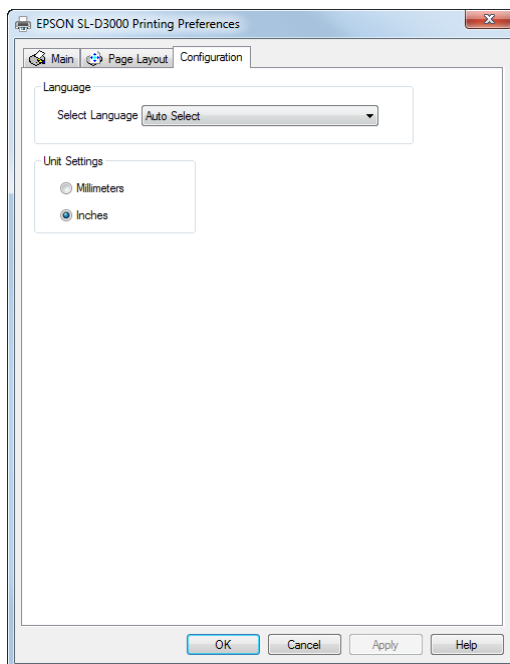
Schermata Page Layout (Layout)



Voce		Spiegazione
Orientation (Orientamento)		Fare clic su Portrait (Verticale) o Landscape (Orizzontale) per selezionare l'orientamento della stampa. Questo deve corrispondere all'orientamento impostato nell'applicazione.
Copies (Copie)	Copies (Copie)	Specificare il numero di copie.
	Collate (Fascicola)	Selezionare per stampare in serie documenti di più pagine quando si stampano due o più pagine di dati.
Back Printing (Stampa retro)	Set (Imposta)	Selezionare per stampare sul retro della carta le informazioni impostate per First Line (Prima riga) e Second Line (Seconda riga). Questa funzione è disponibile quando è installata l'unità di stampa posteriore. 🔗 "Impostazione della stampa posteriore" a pagina 33
	First Line (Prima riga)	Selezionare le informazioni che si vogliono stampare sulla prima riga.
	Second Line (Seconda riga)	Selezionare le informazioni che si vogliono stampare sulla seconda riga.

Funzioni driver stampante

Schermata Configuration (Configurazione)



Voce	Spiegazione
Language (Lingua)	Selezionare la lingua usata per il driver stampante. La funzione Auto Select (Selezione automatica) seleziona automaticamente Giapponese o Inglese in base al sistema operativo.
Unit Settings (Impostazioni unità)	Selezionare l'unità di misura.

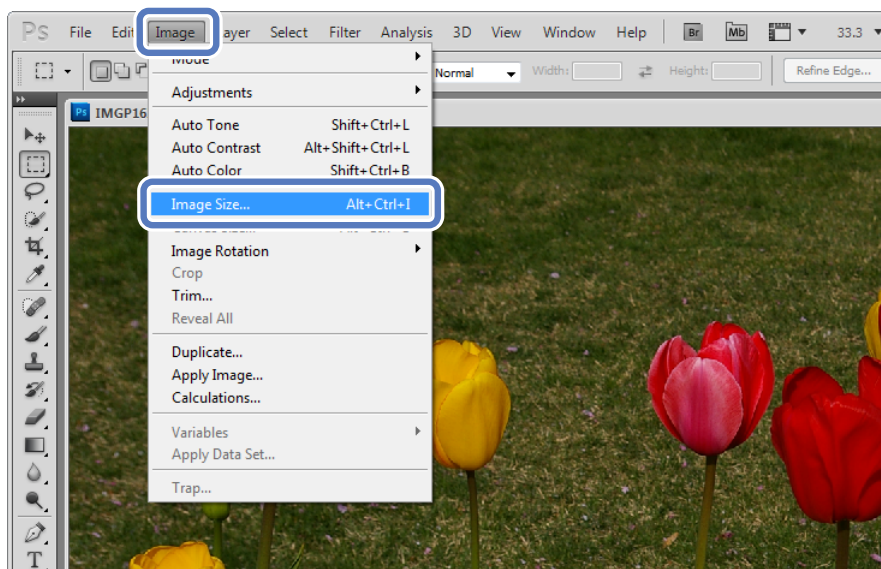
Metodi di stampa di base

Stampa da PhotoShop

La sezione che segue spiega come stampare sul computer i dati delle immagini usando Adobe Photoshop CS5 come esempio.

Le operazioni possono differire in base all'applicazione in uso. Per altri dettagli, fare riferimento al Manuale di istruzioni fornito in dotazione all'applicazione.

- 1 Avviare Adobe Photoshop CS5 ed aprire un'immagine.
- 2 Fare clic su **Image Size (Formato immagine)** dal menu Image (Immagine) per visualizzare la schermata Image Size (Formato immagine).



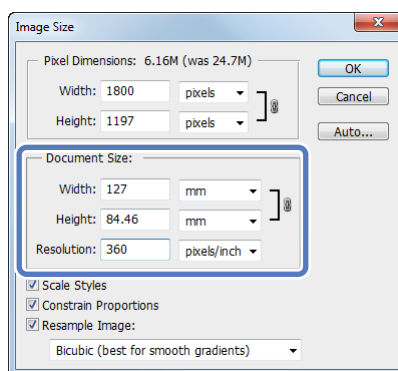
Metodi di stampa di base

3 Specificare il formato immagine e la risoluzione.

Selezionare **Constrain Proportions (Mantieni proporzioni)**, e poi far corrispondere **Width (Larghezza)** ed **Height (Altezza)** al formato carta da stampare.

Specificare la **Resolution (Risoluzione)**. Qui, 360 pixel/pollici è impostato come esempio.

Fare clic su **OK** dopo aver eseguito le impostazioni.

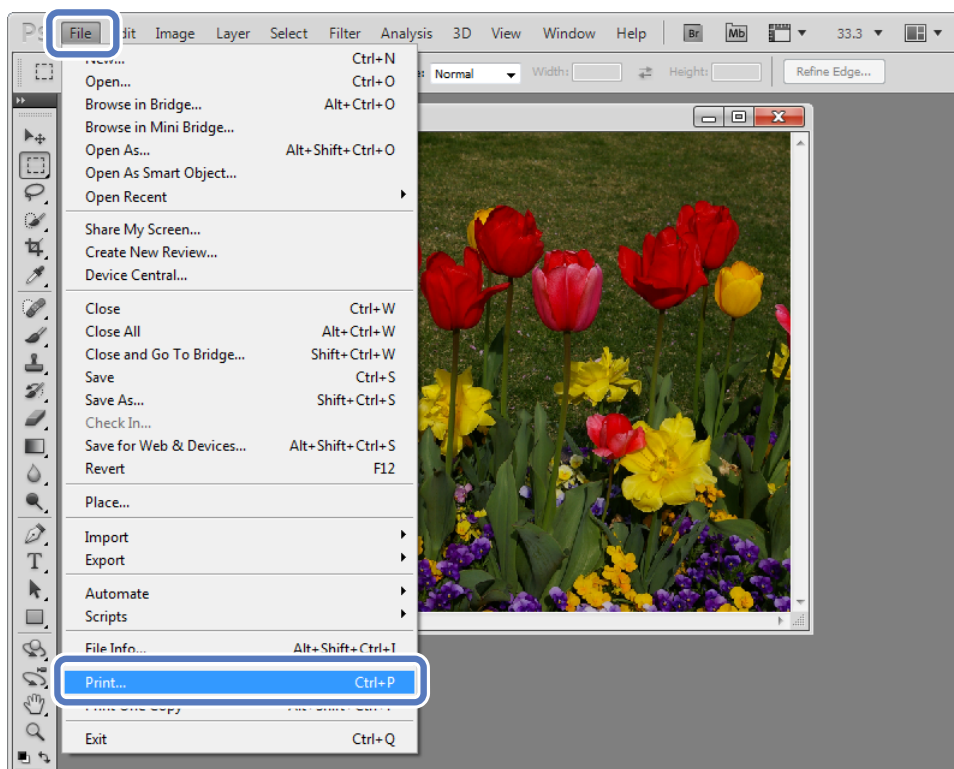


Suggerimento:

È possibile creare stampe dettagliate impostando multipli della Resolution (Risoluzione) come risoluzione della Image Quality (Qualità d'immagine) della stampante.

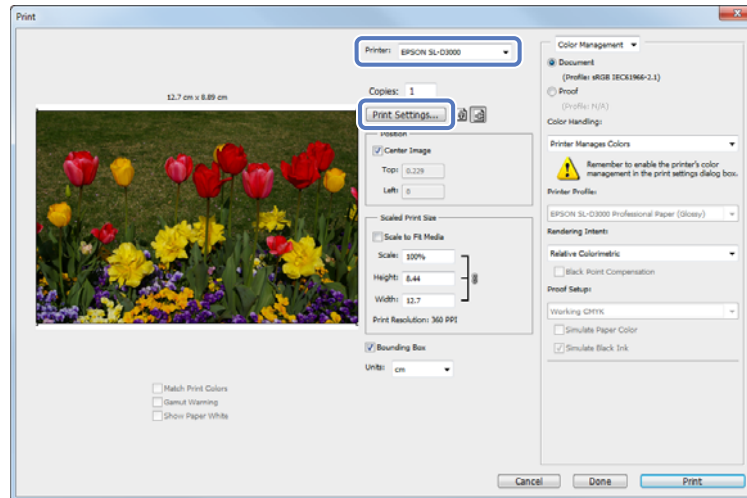
Poiché le impostazioni della Image Quality (Qualità immagine) sono Standard (720 dpi) e High Image Quality (Alta qualità immagine) (1440 dpi), si consiglia di eseguire le impostazioni in multipli di 180 pixel/pollici.

4 Fare clic su **Print (Stampa)** dal menu File per visualizzare la schermata Print (Stampa).



Metodi di stampa di base

- 5** Selezionare questa stampante da Printer (Stampante) nella schermata Print (Stampa) e poi fare clic su **Print Setting (Impostazioni di stampa)**.



- 6** Eseguire le impostazioni necessarie.

Paper Type (Tipo di carta): Selezionare il tipo di carta usato per la stampa.

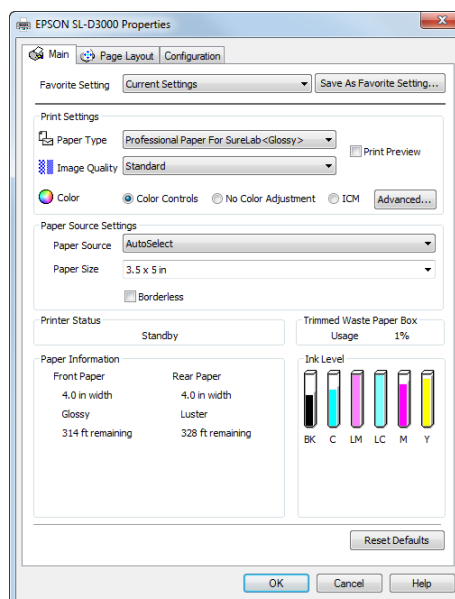
Image Quality (Qualità d'immagine): Di norma selezionare **Standard**. Selezionare **High Image Quality (Alta qualità d'immagine)** quando si vuole stampare ad una risoluzione superiore.

Paper Source (Origine carta): È possibile selezionare solo AutoSelect (Selezione automatica). Questa impostazione non può essere modificata.

Paper Size (Formato carta): Selezionare il formato carta usato per la stampa. Assicurarsi di far corrispondere questa impostazione al formato immagine impostata al punto 3.

[☞ “Funzioni driver stampante” a pagina 9](#)

Fare clic su **OK** dopo aver eseguito le impostazioni.



Metodi di stampa di base

Suggerimento:

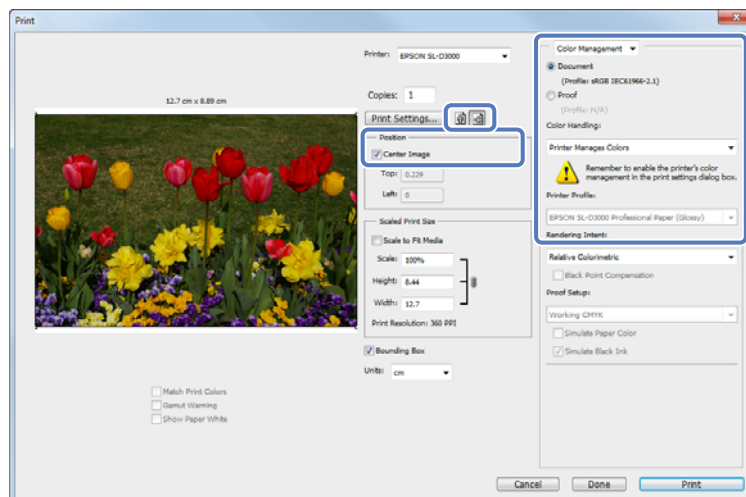
L'**High Image Quality (Alta qualità d'immagine)** può essere selezionata solo quando il **Paper Type (Tipo di carta)** è impostato su **Lucida** o **Satinata**.

Selezionare **Print Preview (Anteprima di stampa)** per visualizzare un'anteprima prima della stampa.

 [“Anteprima di un'immagine” a pagina 30](#)


7

Nella schermata **Print (Stampa)**, è possibile impostare voci come l'orientamento e la posizione, così come eseguire le impostazioni di gestione del colore durante il controllo dell'immagine.




Suggerimento:

Quando il **Color (Colore)** del driver stampante è impostato su **Color Controls (Regolazione colore)** (impostazione predefinita), selezionare **Document (Documento)** come impostazione di **Color Management (Colore)**, e **Printer Manages Colors (Stampante gestisce i colori)** come impostazione di **Color Handling (Gestione colore)**.

 [“Colore” a pagina 20](#)

Quando si esegue la gestione dettagliata del colore usando le funzioni di **PhotoShop**, far corrispondere i requisiti di **Color Management (Colore)**. Per altre informazioni sulle funzioni di **PhotoShop** fare riferimento al **Manuale di istruzioni** fornito in dotazione a **PhotoShop**.

 [“Colore” a pagina 20](#)

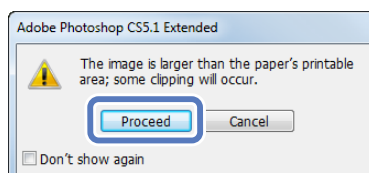
8

Fare clic su **Print (Stampa)**.

Suggerimento:

Se il formato dell'immagine è più grande di quello di stampa, è visualizzata la schermata che segue.

Fare clic su **Proceed (Procedi)**. Se si fa clic su **Cancel (Annulla)**, la stampa è annullata e si ritorna alla schermata dell'applicazione.

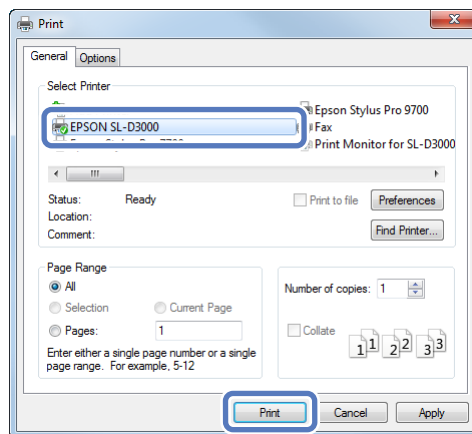


Metodi di stampa di base

9 Selezionare questa stampante e poi fare clic su **Print (Stampa)**.

I dati di stampa sono inviati alla stampante.

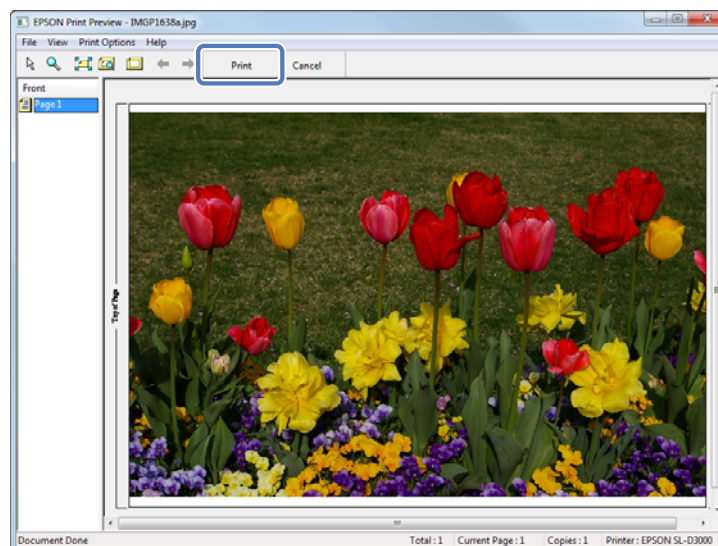
Se al punto 6 è stata selezionata l'opzione **Print Preview (Anteprima di stampa)**, è visualizzata la schermata dell'anteprima.



Suggerimento:

Questa schermata potrebbe non essere visualizzata in base all'applicazione in uso. Dopo aver eseguito le istruzioni del punto 8, i dati di stampa sono inviati alla stampante.

10 Quando è visualizzata la schermata di anteprima, controllare l'immagine e poi fare clic su **Print (Stampa)**.



Questo completa questa sezione.

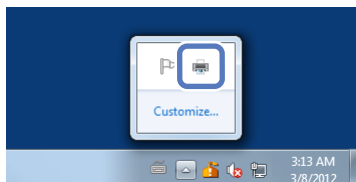
Metodi di stampa di base

Annullamento della stampa

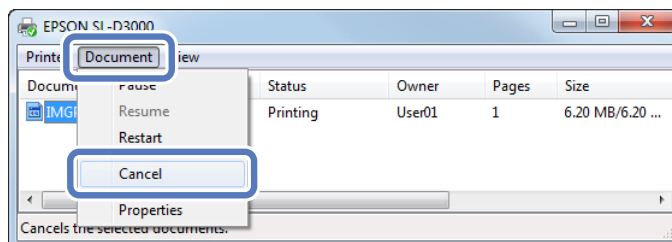
Questa sezione spiega come annullare la stampa.

È possibile annullare la stampa dal computer durante l'invio dei dati.

- 1 Fare doppio clic sull'icona della stampante nella Taskbar (Barra delle applicazioni) per visualizzare la coda di stampa.



- 2 Selezionare i dati di stampa e poi fare clic su **Cancel (Annulla)** dal menu **Document (Documento)**.



Nota:

Non annullare la stampa quando è visualizzato "Print Monitor for SL-D3000"; diversamente il sistema potrebbe non funzionare correttamente

Suggerimento:

Attenersi alla procedura che segue per aprire la schermata Print Queue (Coda di stampa).

Per Windows 7, fare clic su **Start - Devices and Printers (Dispositivi e stampanti)** e poi fare doppio clic sull'icona EPSON SL-D3000.

Per Windows XP, fare clic su **Start - Control Panel (Pannello di controllo) - Printers and Other Hardware (Stampanti e altro hardware) - Printers and Faxes (Stampanti e fax)** e poi fare doppio clic sull'icona "EPSON SL-D3000".

Questo completa questa sezione.

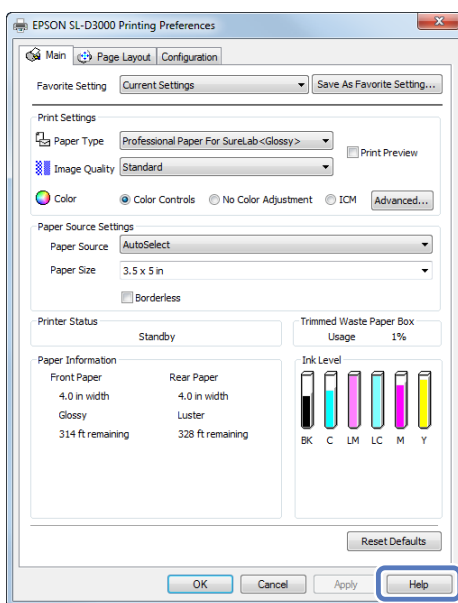
Metodi di stampa di base

Visualizzare la Guida del driver stampante

Fare riferimento alla Guida in linea del driver stampante per altri dettagli su ciascuna schermata e su ciascuna voce del driver stampante.

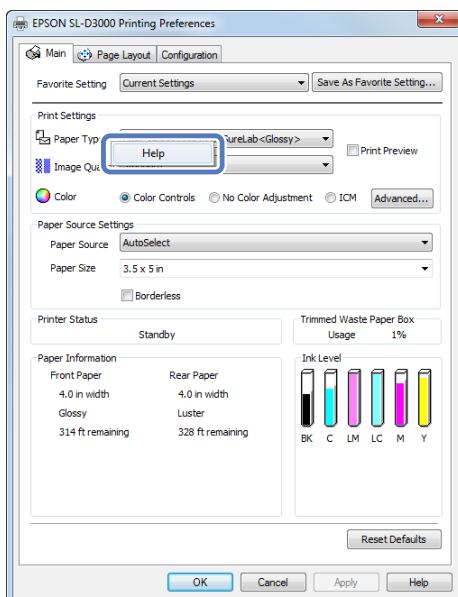
Visualizzare la Guida 1

Fare clic su **Help (?)** nella schermata delle impostazioni del driver stampante. La Guida è visualizzata. Da qui è possibile usare la pagina dei contenuti per visualizzare tutte le voci della Guida.



Visualizzare la Guida 2

Fare clic col tasto destro del mouse sulla voce poi fare clic su **Help (?)**.



Stampa usando le funzioni del driver stampante

Colore

Impostazioni colore

La gestione del colore può essere eseguita nei tre modi che seguono usando il driver di questa stampante.

Scegliere il metodo migliore in base all'applicazione in uso, l'ambiente del sistema operativo, lo scopo della stampa, e così via.

Regolazione colore per Tono

È possibile regolare manualmente lo spazio colore di stampa ed il tono. Questo è utile quando l'applicazione in uso non dispone di funzioni proprie di regolazione del colore.

 [“Regolazione colore per Tono” a pagina 21](#)

Gestione del colore usando l'applicazione (nessuna regolazione colore)

Le procedure di gestione del colore sono svolte dal sistema di gestione colore dell'applicazione. Questo è utile quando si vogliono ottenere gli stessi risultati di gestione colore usando un'applicazione comune tra ambienti diversi del sistema operativo.

 [“Gestione del colore usando l'applicazione \(nessuna regolazione colore\)” a pagina 23](#)

Gestione del colore usando il driver stampante (ICM)

Usa il sistema di gestione colore ICM di Windows per elaborare la gestione del colore. Questo è efficace per produrre risultati di stampa simili con applicazioni diverse sugli stessi sistemi operativi. Tuttavia, l'applicazione deve supportare la gestione del colore per eseguire questo tipo di elaborazione.

 [“Gestione del colore usando il driver stampante \(ICM\)” a pagina 24](#)

Stampa usando le funzioni del driver stampante

Regolazione colore per Tono

È possibile selezionare sRGB o Adobe RGB per regolare lo spazio colore. Si possono anche regolare manualmente i toni colore durante la visualizzazione di un'anteprima dell'immagine.

- sRGB: di norma selezionare sRGB.
- Adobe RGB: selezionare quando si stampano dati che contengono informazioni spazio colore Adobe RGB.

Selezionare **Color Controls (Regolazione colore)** per ottimizzare luminosità, contrasto, saturazione, bilanciamento colore, e così via.

1 Quando si usano applicazioni dotate di funzione di gestione del colore, specificare come regolare i colori da queste applicazioni.

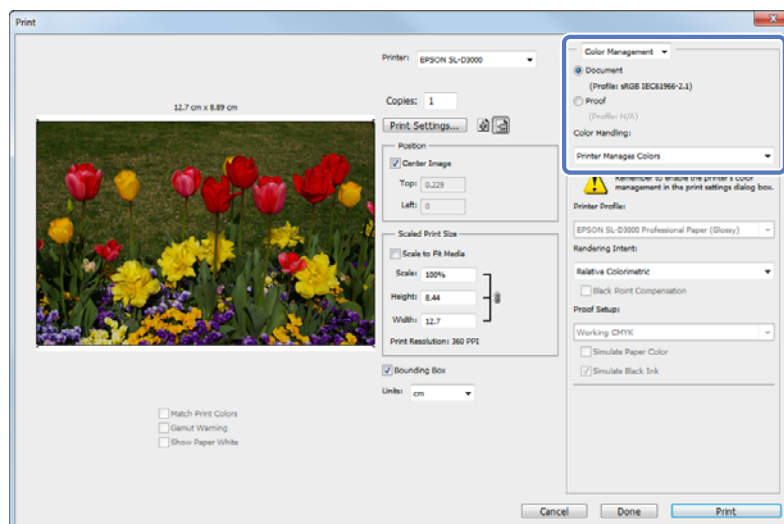
Quando si usano applicazioni senza funzione di gestione del colore, iniziare dal punto 2.

In base al tipo di applicazione, eseguire le impostazioni seguendo le indicazioni della tabella che segue.

Applicazione	Impostazioni di gestione colore
Adobe Photoshop CS5	Printer Manages Colors (La stampante gestisce i colori)
Adobe Photoshop Lightroom 3	
Altre applicazioni	No Color Management (Nessuna gestione del colore)

Esempio di Adobe Photoshop CS5
Aprire la schermata **Print (Stampa)**.

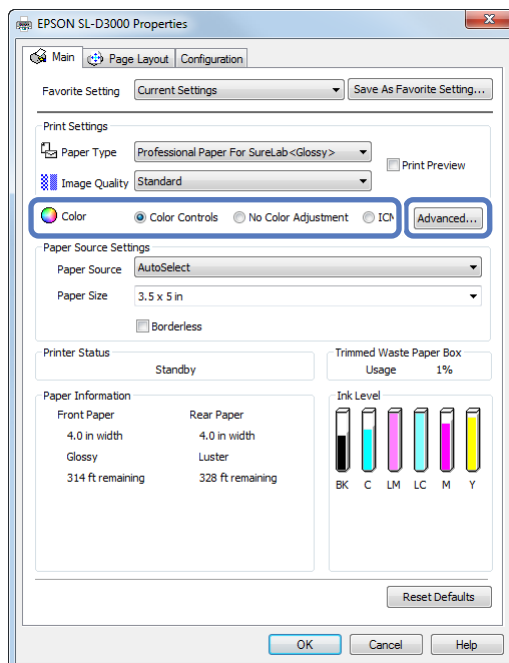
Selezionare **Color Management (Colore)** e poi **Document (Documento)**. Selezionare **Printer Manages Colors (Stampante gestisce i colori)** come impostazione di Color Handling (Gestione colore).



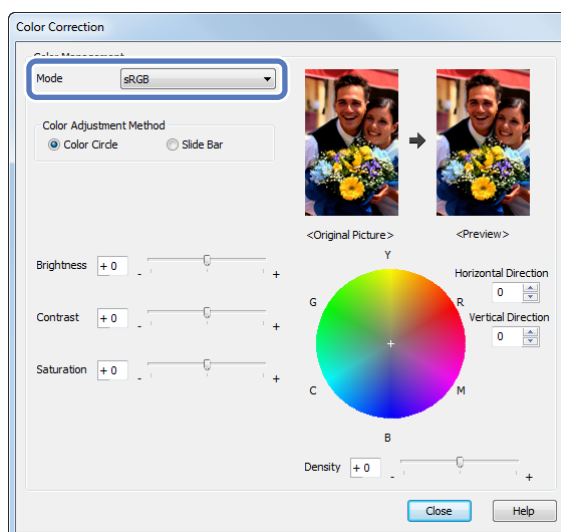
2 Fare clic su **Print Settings (Impostazioni di stampa)** per visualizzare la schermata delle impostazioni del driver stampante.

Stampa usando le funzioni del driver stampante

- 3** Nella schermata Main (Principale), selezionare **Color Controls (Regolazione colore)** da Color (Colore) e poi fare clic su **Advanced (Altre impostazioni)**.



- 4** Selezionare il metodo di correzione del colore.



- 5** Eseguire le impostazioni necessarie.

Fare riferimento alla Guida in linea del driver stampante per altri dettagli su ciascuna voce.

Suggerimento:

È possibile regolare il colore mentre si controlla l'immagine campione sul lato sinistro della schermata. Si può anche usare il cerchio colore per ottimizzare il colore.

- 6** Specificare altre voci in base alle proprie esigenze e poi stampare.

Questo completa questa sezione.

Stampa usando le funzioni del driver stampante

Gestione del colore usando l'applicazione (nessuna regolazione colore)

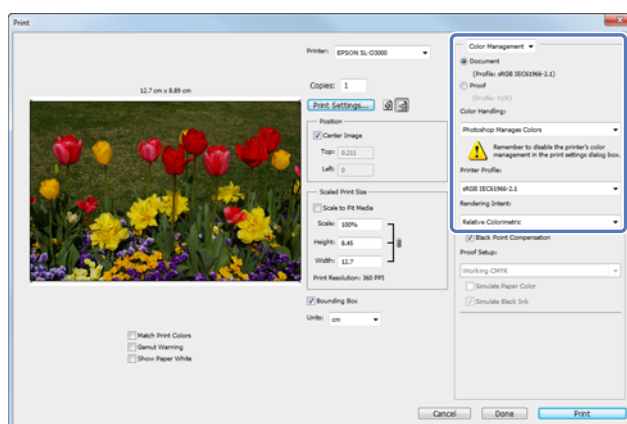
Stampa da applicazioni che supportano la gestione del colore. Abilitare le impostazioni di gestione del colore nell'applicazione e disabilitare la funzione di regolazione del colore del driver stampante.

- 1 Eeguire le impostazioni per la regolazione del colore usando l'applicazione.

Esempio di Adobe Photoshop CS5

Aprire la schermata **Print (Stampa)**.

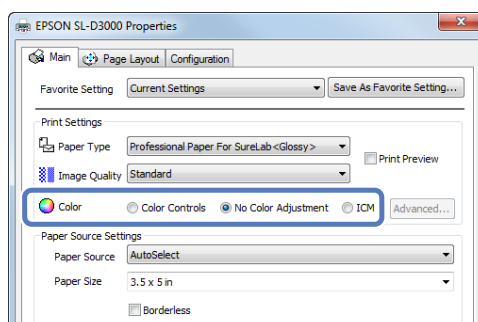
Selezionare **Color Management (Colore)** e poi **Document (Documento)**. Selezionare **Photoshop Manages Colors (Photoshop gestisce i colori)** come impostazione di Color Handling (Gestione colore) e poi selezionare il **Printer Profile (Profilo stampante)** e il **Rendering Intent**.



Suggerimento:

Se non si usa un profilo stampante originale, selezionare un profilo per ogni tipo di carta dal menu a discesa **Printer Profile (Profilo stampante)**.

- 2 Fare clic su **Print Settings (Impostazioni di stampa)** per visualizzare la schermata delle impostazioni del driver stampante.
- 3 Nella schermata Main (Principale) selezionare **No Color Adjustment (Nessuna regolazione colore)** da Color (Colore).



- 4 Specificare altre voci in base alle proprie esigenze e poi stampare.

Questo completa questa sezione.

Stampa usando le funzioni del driver stampante

Gestione del colore usando il driver stampante (ICM)

Usare i dati immagine in cui è stato incorporato un profilo di input. L'applicazione deve inoltre supportare l'ICM.

1

Eseguire le impostazioni per la regolazione del colore usando l'applicazione.

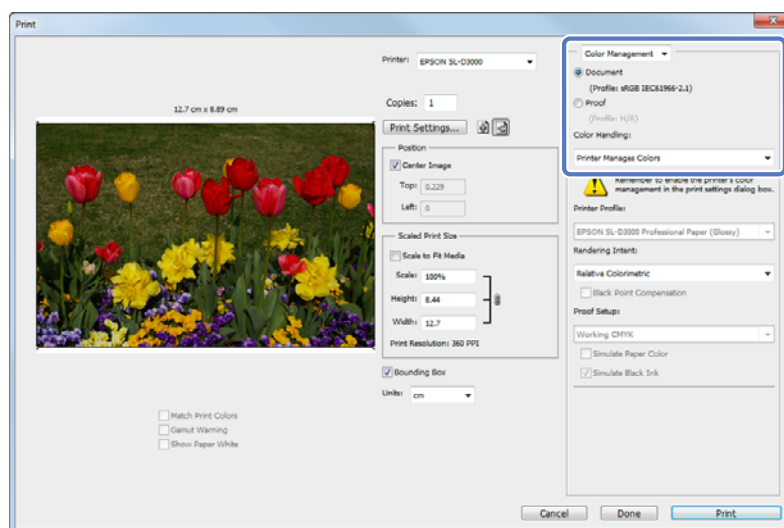
In base al tipo di applicazione, eseguire le impostazioni seguendo le indicazioni della tabella che segue.

Applicazione	Impostazioni di gestione colore
Adobe Photoshop CS5	Printer Manages Colors (La stampante gestisce i colori)
Adobe Photoshop Lightroom 3	
Altre applicazioni	No Color Management (Nessuna gestione del colore)

Esempio di Adobe Photoshop CS5

Aprire la schermata **Print (Stampa)**.

Selezionare **Color Management (Colore)** e poi **Document (Documento)**. Selezionare **Printer Manages Colors (Stampante gestisce i colori)** come impostazione di Color Handling (Gestione colore).



Quando si usano applicazioni senza funzione di gestione del colore, iniziare dal punto 2.

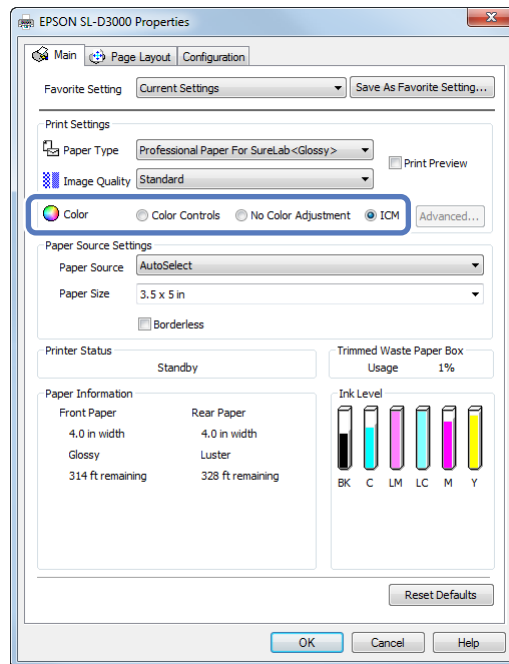
2

Fare clic su **Print Settings (Impostazioni di stampa)** per visualizzare la schermata delle impostazioni del driver stampante.

Stampa usando le funzioni del driver stampante

3

Nella schermata Main (Principale) selezionare ICM da Color (Colore).



4

Specificare altre voci in base alle proprie esigenze e poi stampare.

Questo completa questa sezione.

Stampa usando le funzioni del driver stampante

Stampa senza bordi

Questa funzione permette di stampare i dati senza margini su tutti e quattro i lati.

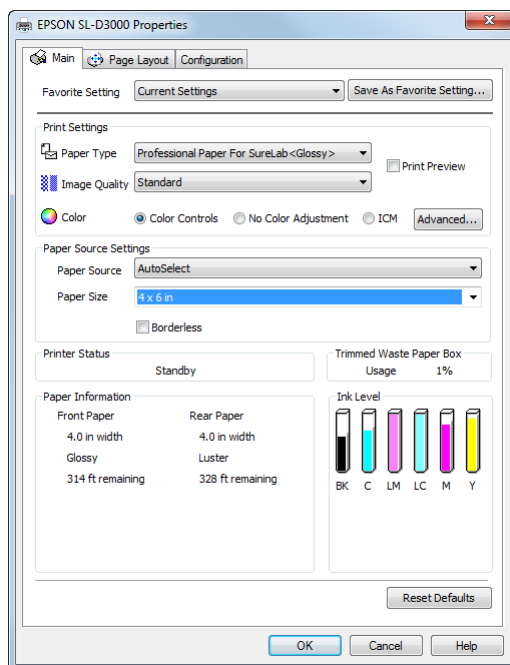
Il driver stampante ingrandisce i dati di stampa ad un formato leggermente più grande del formato carta e stampa l'immagine ingrandita. Le sezioni che si estendono oltre i bordi della carta non sono stampate, ne risulta, quindi, la stampa senza bordi. I dati di stampa sono ingranditi di 1,97 mm oltre i bordi della carta su tutti e quattro i lati.

Usare un'impostazione, come il layout dell'applicazione, per impostare il formato dei dati immagine come segue.

- Far corrispondere formato carta e layout per i dati di stampa.
- Se l'applicazione permette di impostare i margini, specificare "0 mm" per i margini.
- Rendere i dati immagine dello stesso formato della carta.

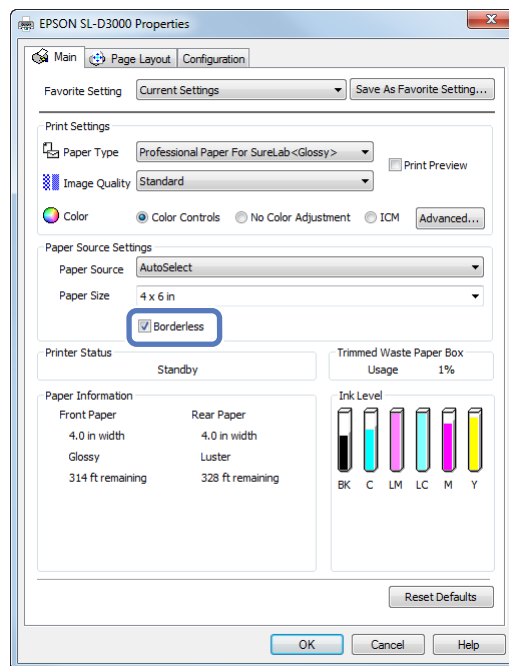
Procedure d'impostazione

- 1 Visualizzare la schermata Main (Principale) del driver stampante.
[“Metodi di stampa di base” a pagina 13](#)
- 2 Nella schermata Main (Principale) specificare le voci di stampa necessarie come Paper Type (Tipo di carta), Paper Source (Origine carta) e Paper Size (Formato carta).



Stampa usando le funzioni del driver stampante

3 Selezionare **Borderless (Senza margini)**.



4 Specificare altre voci in base alle proprie esigenze e poi stampare.

Questo completa questa sezione.

Stampa usando le funzioni del driver stampante

Stampa su carta personalizzata

Si può anche stampare su formati carta che non sono già disponibili nel driver stampante. È possibile registrare i seguenti formati.

Larghezza	102, 127, 152, 203, 210, 254, 305 mm
Lunghezza	89 – 1.219 mm

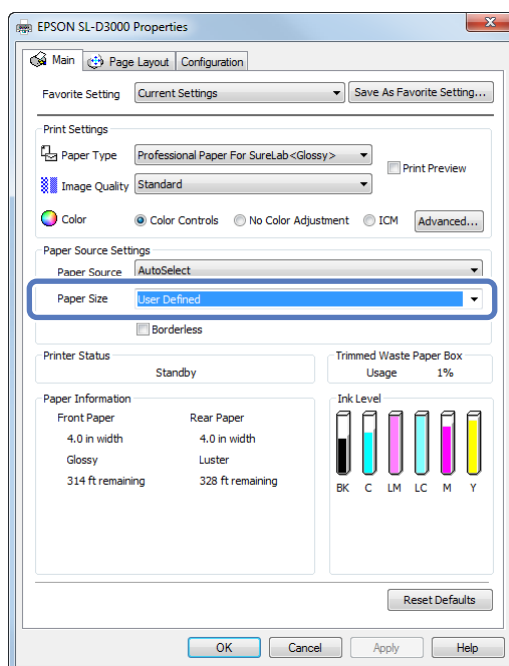
Nota:

I formati disponibili sono limitati in base all'applicazione usata per la stampa.

1 Visualizzare la schermata Main (Principale) del driver stampante.

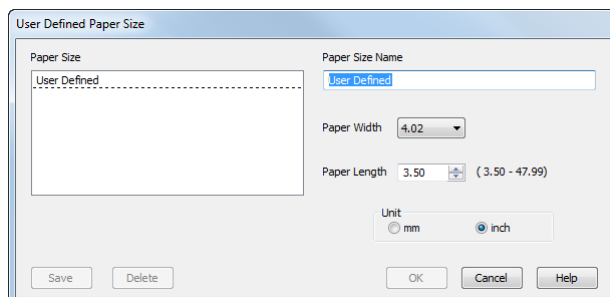
 [“Metodi di stampa di base” a pagina 13](#)

2 Nella schermata Main (Principale) selezionare **User Defined (Definito dall'utente)** da Paper Size (Formato carta).



Stampa usando le funzioni del driver stampante

- 3** Nella schermata User Defined Paper Size (Formato carta definito dall'utente) inserire il nome per il formato carta, specificare il formato che si vuole usare e poi fare clic su **Save (Salva)**.

**Suggerimento:**

- Per modificare il formato registrato, selezionare il nome del formato carta dall'elenco a sinistra.
- Per eliminare il formato definito dall'utente registrato, selezionare il nome del formato carta dall'elenco a sinistra e poi fare clic su **Delete (Cancella)**.
- È possibile registrare fino a 30 formati carta.

- 4** Fare clic su **OK**.

Questo completa la procedura di registrazione di un nuovo formato carta nell'elenco.

D'ora in poi, è possibile stampare usando il nuovo formato seguendo le normali procedure di stampa.

Stampa usando le funzioni del driver stampante

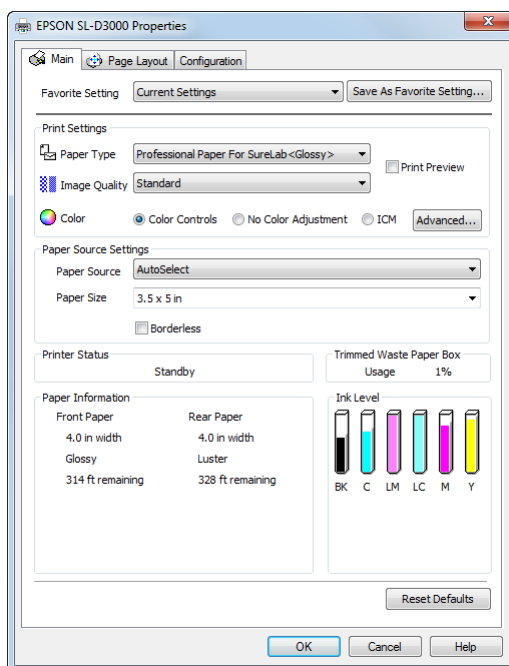
Anteprima di un'immagine

È possibile visualizzare un'anteprima dell'immagine prima della stampa.

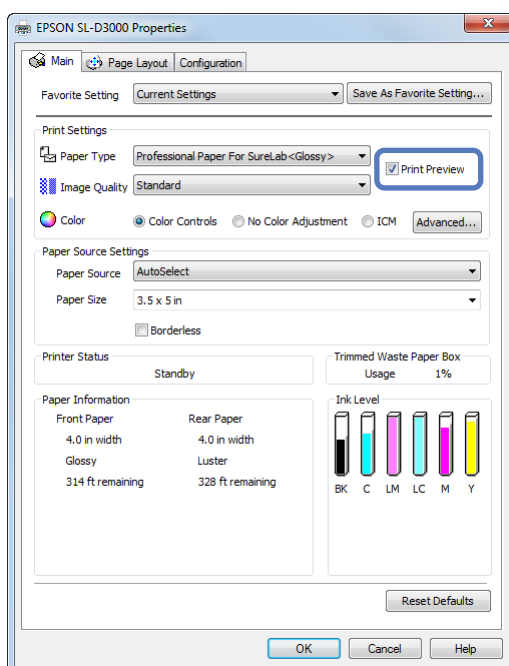
- 1 Visualizzare la schermata Main (Principale) del driver stampante.

🔗 “Metodi di stampa di base” a pagina 13

- 2 Nella schermata Main (Principale) specificare le voci di stampa necessarie come Paper Type (Tipo di carta), Paper Source (Origine carta) e Paper Size (Formato carta).



- 3 Selezionare **Print Preview (Anteprima di stampa)**.



Stampa usando le funzioni del driver stampante

4 Specificare altre voci in base alle proprie esigenze e poi stampare.

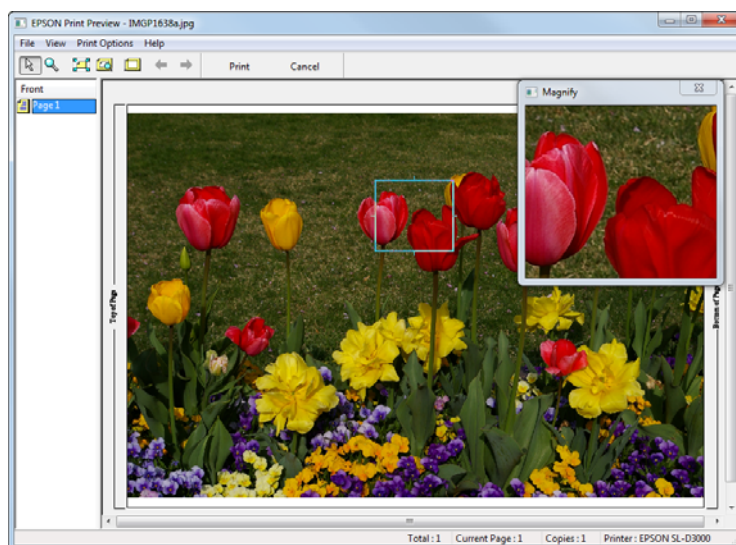
È visualizzata la schermata Print Preview (Anteprima di stampa).

5 Controllare l'immagine nella schermata Print Preview (Anteprima di stampa).

Oltre ad ingrandire o ridurre l'immagine usando lo **Zoom** si può anche ingrandire l'immagine usando la funzione **Magnify (Ingrandimento)** per controllare l'immagine in modo più dettagliato.

Si può anche specificare se stampare ciascuna pagina.

Fare riferimento alla Guida in linea del driver stampante per altri dettagli su ciascuna voce.



6 Fare clic su **Print (Stampa)**.

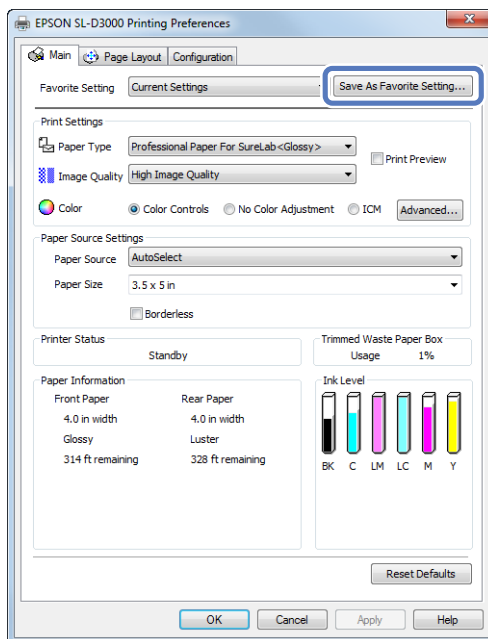
Questo completa questa sezione.

Stampa usando le funzioni del driver stampante

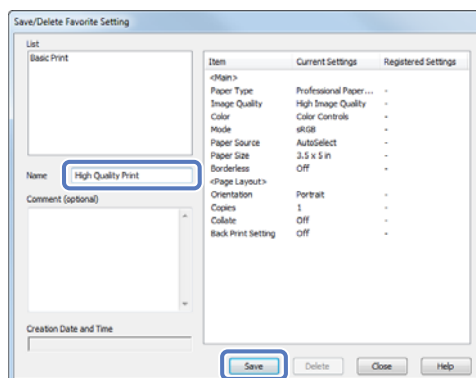
Salvataggio delle impostazioni del driver stampante

È possibile salvare le impostazioni in base alle proprie preferenze e poi applicarle durante la stampa.

- 1 Specificare ciascuna voce per la schermata Main (Principale) e per la schermata Page Layout (Layout) che si vuole salvare come Favorite Setting (Impost. personalizzate).
- 2 Fare clic su **Save As Favorite Setting (Salva impost)** nella schermata Main (Principale) o nella schermata Page Layout (Layout).



- 3 Inserire il nome nel campo Name (Nome) e poi fare clic su **Save (Salva)**.



Suggerimento:

È possibile salvare fino a 100 impostazioni.

- 4 È possibile selezionare l'impostazione già registrata da Favorite Setting (Impost. personalizzate).

Questo completa questa sezione.

Stampa usando le funzioni del driver stampante

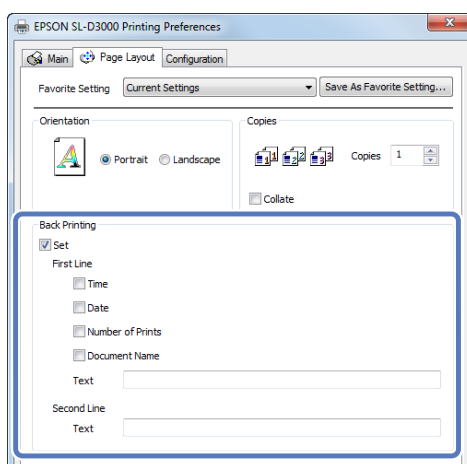
Impostazione della stampa posteriore

Questa funzione permette di stampare informazioni di stampa sul retro della carta. La funzione di stampa posteriore è disponibile solo quando è installata l'unità di stampa posteriore.

1 Visualizzare la schermata Page Layout (Layout) del driver stampante.

 “Metodi di stampa di base” a pagina 13

2 Selezionare **Set (Imposta)** da Back Printing (Stampa retro) e poi specificare le voci stampabili.



Voce		Spiegazione
First Line (Prima riga)	Time (Ora)	Stampa l'ora Il primo carattere è una A per la mattina (AM) o una P per il pomeriggio (PM), ed i numeri che seguono indicano l'orario nell'ordine di ore, minuti e secondi. Esempio (otto e cinque minuti e quindici secondi del mattino): A080515
	Date (Data)	Stampa la data usando sei caratteri. L'ordine di anno, mese e giorno è visualizzato in base all'impostazione di Short date (Data breve) in Regional and Language Options (Opzioni internazionali e della lingua) usando il Control Panel (Pannello di controllo) del computer. Esempio (5/24/2010): 052410
	Number of Prints (Numero di stampe)	Stampa il numero di copie da stampare.
	Document Name (Nome documento)	Possono essere stampati fino a 40 caratteri del nome file. I nomi di file più lunghi di 40 caratteri sono abbreviati per adattarli.
	Text (Testo)	Stampa il testo inserito. Si possono inserire fino a 40 caratteri.
Second Line (Seconda riga)	Text (Testo)	

3 Specificare altre voci in base alle proprie esigenze e poi stampare.

Questo completa questa sezione.

Configurazione

Impostazione della lingua e delle unità

Questa funzione permette di selezionare la lingua di visualizzazione e le unità del driver stampante.

- 1 Visualizzare la schermata Configuration (Configurazione) del driver stampante.

Per aprire il driver stampante, fare clic col tasto destro del mouse sull'icona di questa stampante nella cartella Devices and Printers (Dispositivi e stampanti) e poi fare clic su **Print Settings (Impostazioni di stampa)**.

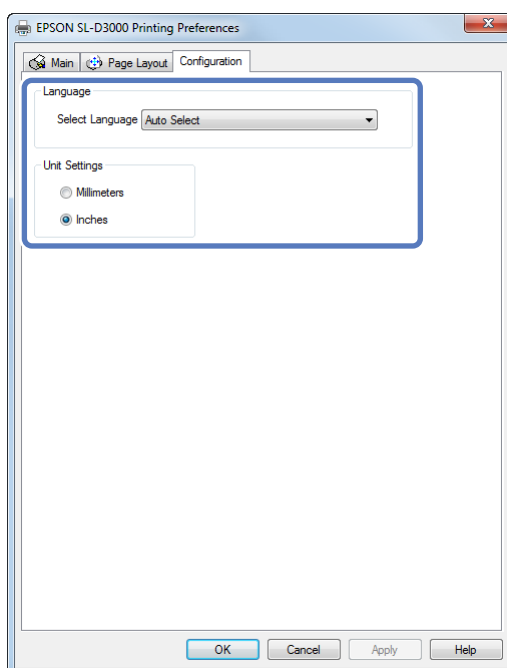
Suggerimento:

Attenersi alla procedura che segue per visualizzare l'icona della stampante.

Per Windows 7, fare clic su **Start - Devices and Printers (Dispositivi e stampanti)**.

Per Windows XP, fare clic su **Start - Control Panel (Pannello di controllo) - Printers and Other Hardware (Stampanti e altro hardware) - Printers and Faxes (Stampanti e fax)**.

- 2 Impostare **Language (Lingua)** e **Unit Settings (Impostazioni unità)**.



Suggerimento:

Quando la funzione AutoSelect (Selezione automatica) è impostata per la Language (Lingua), il giapponese o l'inglese è selezionato automaticamente in base alla lingua del sistema operativo.

- 3 Fare clic su **OK**.

Questo completa questa sezione.

Soluzione dei problemi

Quando è visualizzato un messaggio di errore


Se si verifica un errore con la stampante (che non funziona correttamente), l'indicatore luminoso del pannello di controllo si accende, e sullo schermo è visualizzato un messaggio per informare l'utente del problema.

Se è visualizzato un messaggio di errore, controllare la soluzione sullo schermo ed eseguire le procedure necessarie per risolvere il problema.

Non è possibile stampare (perché la stampante non funziona)

Problema	Soluzione
Il driver stampante non è installato correttamente.	<p>Nella cartella Devices and Printers (Dispositivi e stampanti) o Printers and Faxes (Stampanti e fax) è visualizzata l'icona della stampante?</p> <p><input type="checkbox"/> Sì</p> <p>Il driver stampante è installato. Fare riferimento al punto che segue, "La stampante non comunica con il computer".</p> <p><input type="checkbox"/> No</p> <p>Il driver stampante non è installato. Installare il driver stampante.</p>
	<p>L'impostazione della porta stampante corrisponde alla porta di connessione della stampante?</p> <p>Controllare la porta della stampante.</p> <p>Fare clic sulla scheda Ports (Porte) nella schermata Proprietà del driver stampante, e verificare che sia impostata una porta con il nome della stampante.</p> <p>Se non è visualizzata, il driver stampante non è installato correttamente.</p> <p>Eliminare ed installare di nuovo i driver stampante.</p>
La stampante non comunica con il computer.	<p>Il cavo è collegato correttamente?</p> <p>Assicurarsi che il cavo d'interfaccia della stampante sia collegato saldamente al terminale corretto del computer e della stampante. Inoltre, assicurarsi che il cavo non sia rotto o piegato. Se si dispone di un cavo di riserva, provare a collegare usando con il cavo di riserva.</p>
	<p>Il controllo pre-procedura è completato?</p> <p>La stampante è pronta dopo avere completato il controllo pre-procedura.</p> <p>Fare riferimento alla "Guida all'uso SL-D3000" per confermare se il controllo pre-procedura è completato.</p>
Non è possibile stampare in ambiente di rete.	<p>Le impostazioni di rete sono corrette?</p> <p>Chiedete all'amministratore di rete le impostazioni di rete.</p>
La stampante ha un errore.	<p>Confermare se si sono verificati errori nella stampante controllando gli indicatori luminosi ed i messaggi sul pannello di controllo della stampante.</p> <p>Fare riferimento alla "Guida all'uso SL-D3000" per altre informazioni sulla soluzione del problema.</p>

Soluzione dei problemi

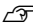
Problema	Soluzione
La stampante interrompe la stampa.	<p>Lo stato della coda di stampa è Pause (Pausa)? Se si arresta la stampa, o se la stampa è interrotta a causa di un errore, la coda di stampa accede allo stato di Pause (Pausa). Non è possibile stampare in questo stato.</p> <p>Fare doppio clic sull'icona della stampante nella cartella Devices and Printers (Dispositivi e stampanti) o Printers and Faxes (Stampanti e fax) e selezionare Pause (Pausa) dal menu Printer (Stampante) per risolvere l'errore.</p>
Il problema non è elencato qui.	<p>Determinare se il problema è causato dal driver stampante o dall'applicazione. Eseguire una prova di stampa dal driver stampante in modo da poter verificare che la connessione tra stampante e computer e le impostazioni del driver stampante siano corrette.</p> <ol style="list-style-type: none"> 1. Caricare nella stampante carta con larghezza di 254 mm (10 pollici) o 305 mm (12 pollici). 2. Verificare se la stampante è pronta a stampare. 3. Fare clic col tasto destro del mouse sull'icona di questa stampante nella cartella Devices and Printers (Dispositivi e stampanti) o Printers and Faxes (Stampanti e fax) e poi selezionare Properties (Proprietà). 4. Selezionare la scheda General (Generale) nella schermata Properties (Proprietà) e poi fare clic su Print Settings (Impostazioni di stampa) per aprire la schermata delle impostazioni del driver. Selezionare AutoSelect (Selezione automatica) come Paper Source (Origine carta), 254 x 305 mm come Paper Size (Formato carta) e poi fare clic su OK. 5. Fare clic su Print Test Page (Stampa pagina di prova) nella schermata Properties (Proprietà). <p>Dopo un po' la stampante inizierà a stampare una pagina di prova.</p> <ul style="list-style-type: none"> <input type="checkbox"/> Se la pagina di prova è stampata correttamente, la connessione tra la stampante ed il computer è corretta. Andare alla sezione successiva. <input type="checkbox"/> Se la pagina di prova non è stampata correttamente, controllare di nuovo le voci di cui sopra. <p> "Non è possibile stampare (perché la stampante non funziona)" a pagina 35</p> <p>La "Versione driver" mostrata nella pagina di prova è il numero di versione del driver interno di Windows. Questa è diversa dalla versione del driver stampante Epson che è stato installato.</p>

Soluzione dei problemi

La stampante sembra stampare, ma non stampa

Problema	Soluzione
La testina si muove, ma non stampa.	Verificare il funzionamento della stampante. Fare riferimento alla "Guida all'uso SL-D3000" per stampare un modello di controllo degli ugelli e controllare le operazioni e lo stato di stampa della stampante.
Il modello di controllo degli ugelli non è stampato correttamente.	Eseguire la pulizia della testina. Gli ugelli potrebbero essere ostruiti. Fare riferimento alla "Guida all'uso SL-D3000" per stampare di nuovo un motivo di controllo degli ugelli dopo aver eseguito la pulizia della testina.

Le stampe non sono quello che si prevedeva

Problema	Soluzione
La qualità di stampa è mediocre, irregolare, troppo chiara o troppo scura.	Gli ugelli della testina sono ostruiti? Se gli ugelli sono ostruiti, ugelli specifici non sono emettono l'inchiostro e la qualità di stampa diminuisce. Fare riferimento alla "Guida all'uso SL-D3000" per eseguire un controllo degli ugelli.
	Le impostazioni di Paper Type (Tipo di carta) sono corrette? Controllare che il Tasto d'impostazione tipo carta sul Pannello operativo corrisponda all'impostazione del tipo di carta sulla stampante. Inoltre, assicurarsi che il Paper Type (Tipo di carta) nella schermata Main (Principale) del driver stampante corrisponda alla carta caricata nella stampante.
	Il risultato di stampa è stato confrontato con l'immagine sul monitor? Poiché i monitor e le stampanti producono i colori in modo diverso, i colori stampati non sempre corrispondono perfettamente ai colori nella schermata.
Il colore non è esattamente uguale a quello di un'altra stampante.	I colori variano in base al tipo di stampante, a causa delle caratteristiche di ciascuna stampante. Poiché gli inchiostri, i driver stampante ed i profili di stampa sono sviluppati per ciascun modello di stampante, i colori stampati da modelli di stampanti diverse non sono esattamente uguali.
La stampa non è posizionata correttamente sulla carta.	L'area di stampa è stata specificata? Controllare l'area di stampa nelle impostazioni dell'applicazione e della stampante.
	L'impostazione del formato carta è corretta? Se l'impostazione del Paper Size (Formato carta) del driver stampante ed il formato (larghezza) della carta caricata non corrispondono, la stampa può non essere nella posizione desiderata, oppure parte di essa potrebbe essere tagliata. In questo caso, controllare le impostazioni di stampa.
Nella stampa senza bordi appaiono i margini.	Le impostazioni dei dati di stampa dell'applicazione sono corrette? Assicurarsi che le impostazioni carta dell'applicazione siano corrette, come anche nel driver stampante.  "Stampa senza bordi" a pagina 26

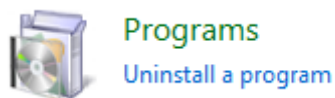
Rimozione del driver stampante

Rimozione del driver stampante

Suggerimento:

- ❑ È necessario accedere con un account amministratore.
- ❑ Se su Windows 7 è chiesto di inserire una password amministratore o di confermare, inserire la password e continuare con l'operazione.

- 1 Andare al **Control Panel (Pannello di controllo)** e fare clic su **Uninstall a program (Disinstalla un programma)** (o **Add or Remove Programs (Installazione applicazioni)**).

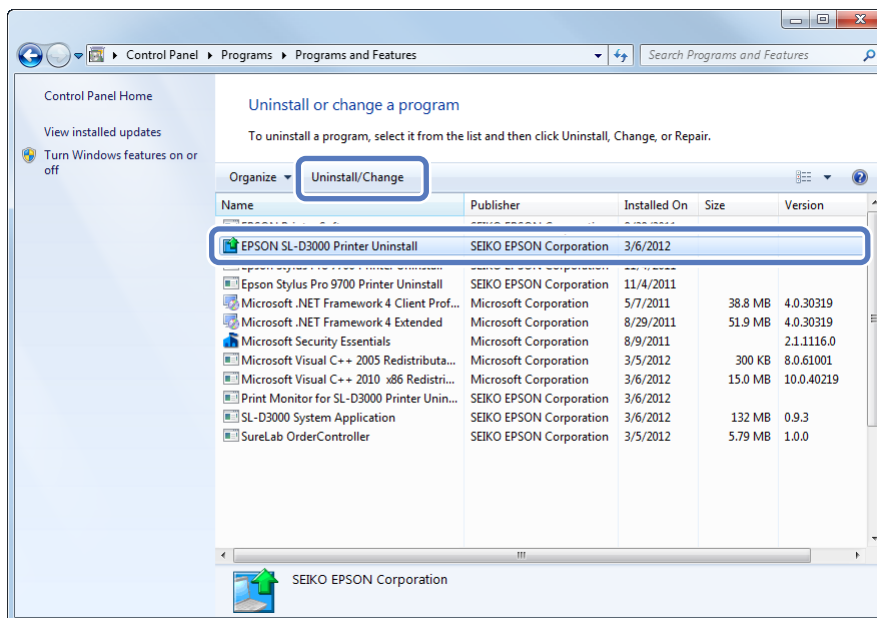


- 2 Selezionare "EPSON SL-D3000 Printer Uninstall" come il software che si vuole rimuovere e poi fare clic su **Uninstall/Change (Disinstalla/Cambia)** (o **Change/Remove (Cambia/Rimuovi)** / **Add or Remove (Aggiungi o rimuovi)**).

Selezionare **Printer Uninstall (Disinstalla Printer)** per questa stampante.

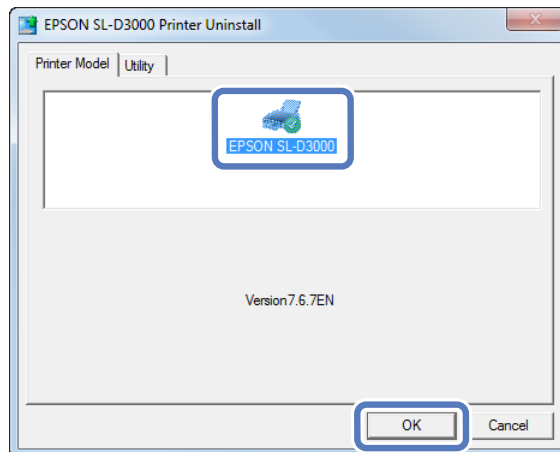
Nota:

Non rimuovere "Print Monitor for SL-D3000". L'applicazione di sistema della stampante è rimossa.



Rimozione del driver stampante

- 3** Selezionare l'icona della stampante appropriata e poi fare clic su **OK**.



- 4** Seguire le istruzioni su schermo per continuare.

Quando è visualizzato il messaggio di conferma di rimozione, fare clic su **Yes (Sì)**.

Riavviare il computer se si sta installando di nuovo il driver stampante.