

# **SL-D3000 Sterownik drukarki Podręcznik operacja**

---

## Spis treści

### Instalowanie sterownika drukarki

Wymagania systemowe. . . . .	3
Obsługiwane systemy operacyjne. . . . .	3
Konfiguracja połączenia. . . . .	4
Środowisko pracy. . . . .	5
Instalowanie sterownika drukarki. . . . .	6

### Funkcje sterownika drukarki

Ekran Main. . . . .	9
Ekran Page Layout. . . . .	11
Ekran Configuration. . . . .	12

### Podstawowe metody drukowania

Drukowanie w programie PhotoShop. . . . .	13
Anulowanie drukowania. . . . .	18
Wyświetlanie systemu pomocy do sterownika drukarki. . . . .	19
Wyświetlanie systemu pomocy 1. . . . .	19
Wyświetlanie systemu pomocy 2. . . . .	19

### Drukowanie z użyciem funkcji sterownika drukarki

Kolor. . . . .	20
Ustawienia kolorów. . . . .	20
Sterowanie odcieniami. . . . .	21
Zarządzanie kolorami za pomocą aplikacji (bez regulacji kolorów). . . . .	23
Zarządzanie kolorami za pomocą sterownika drukarki (ICM). . . . .	24
Drukowanie bez obramowania. . . . .	26
Sposób ustawiania. . . . .	26
Drukowanie na niestandardowym papierze. . . . .	28
Podgląd obrazu. . . . .	30
Zapisywanie ustawień sterownika drukarki. . . . .	32
Ustawianie druku na drugiej stronie arkusza. . . . .	33

### Konfiguracja

Ustawianie języka i sposobu wyświetlania jednostek. . . . .	34
---	----

### Rozwiązywanie problemów

Wyświetlany komunikat o błędzie. . . . .	36
--	----

Nie można drukować (drukarka nie działa).. . . . .	36
Drukarka wydaje dźwięki świadczące o drukowaniu, ale wydruk się nie pojawia.. . . . .	38
Jakość druku nie spełnia oczekiwań użytkownika. . . . .	38

### Odinstalowywanie sterownika drukarki

---

# Instalowanie sterownika drukarki

---

## Wymagania systemowe

---

### Obsługiwane systemy operacyjne

Sterownik drukarki należy zainstalować w urządzeniu Client PC, na którym będzie wykonywane drukowanie.

Sterownik drukarki może być instalowany w poniższych systemach operacyjnych.

Należy się upewnić, że urządzenie Client PC spełnia niżej wymienione warunki.

System operacyjny	Windows XP Professional (SP3)
	Windows 7 Professional (SP1) — wersje 32- i 64-bitowe
Konto użytkownika umożliwiające instalację	Należy się zalogować jako użytkownik o uprawnieniach konta administratora (użytkownik należący do grupy administratorów).

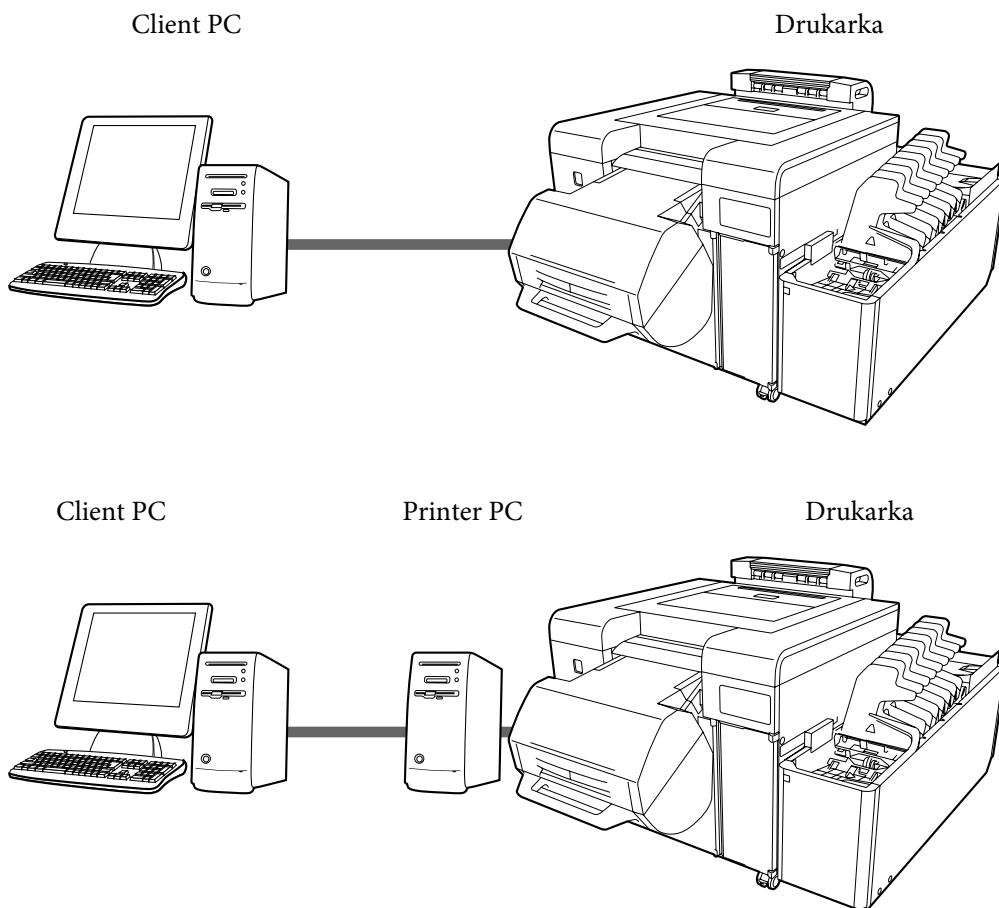
**Uwaga:**

Jeśli podczas instalacji wyświetlany jest komunikat o zainstalowanym starszym sterowniku, należy zainstalować nowy sterownik, wykonując instrukcje wyświetlane na ekranie.

## Instalowanie sterownika drukarki

### Konfiguracja połączenia

Urządzenie Client PC można podłączyć bezpośrednio do drukarki lub za pośrednictwem urządzenia Printer PC.



W obydwu sytuacjach sterownik powinien być zainstalowany w urządzeniu Client PC.

W wypadku podłączenia kilku urządzeń Client PC sterownik należy zainstalować w każdym Client PC, w którym sterownik będzie używany. Ponadto w wypadku podłączenia kilku drukarek sterownik trzeba zainstalować dla każdej z nich.

## Instalowanie sterownika drukarki

---

### Środowisko pracy

Sterownik drukarki należy instalować w środowisku spełniającym poniższe warunki.

- Zainstalowano aplikację systemu drukarki.
- Docelowa drukarka została dodana do listy w narzędziu Maintenance Utility.
- W docelowej drukarce została wykonana procedura Post-operation Check.

**Uwaga:**

*Jeśli powyższe wymagania nie są spełnione, sterownik drukarki może nie zostać prawidłowo zainstalowany. Mogą ponadto wystąpić problemy w aplikacji systemu drukarki.*

*Bliższe informacje dotyczące instalowania aplikacji systemu drukarki zawiera Podręcznik administratora urządzenia SL-D3000.*

## Instalowanie sterownika drukarki

# Instalowanie sterownika drukarki

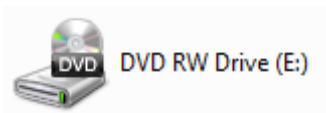
### Uwaga:

- Podczas instalacji należy uwzględnić poniższe wskazówki.
  - Nie należy odłączać kabla USB lub LAN pomiędzy drukarką a komputerem.
  - Nie należy wyłączać drukarki ani komputera.
  - W drukarce została wykonana procedura Post-operation Check.
- Konieczne jest zalogowanie z użyciem konta administratora.
- Jeśli w systemie Windows 7 zostanie wyświetlony komunikat z prośbą o podanie hasła, należy je wprowadzić przed kontynuowaniem operacji.

**1** Włóż dysk CD-ROM z oprogramowaniem do napędu urządzenia Client PC.

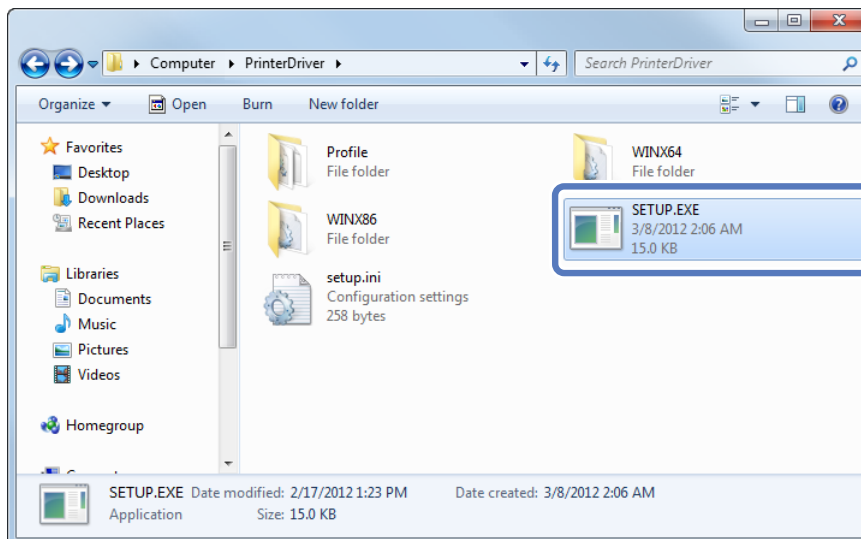
**2** Otwórz folder CD-ROM.

Kliknij dwukrotnie ikonę CD-ROM w oknie **My Computer (Mój komputer)** (lub **Computer (Komputer)**).



**3** Kliknij dwukrotnie plik **Setup.exe** w folderze Printer Driver.

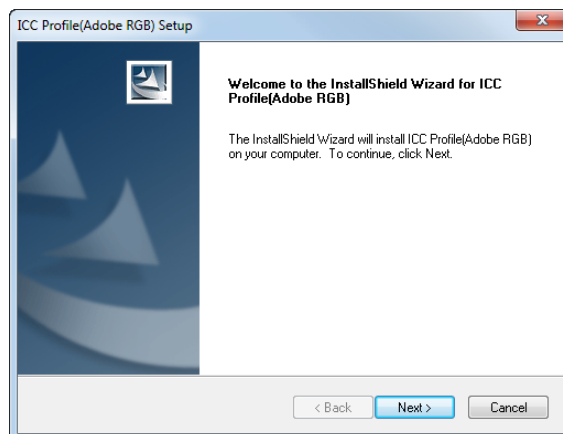
Wyświetlony zostaje ekran Konfiguracja.



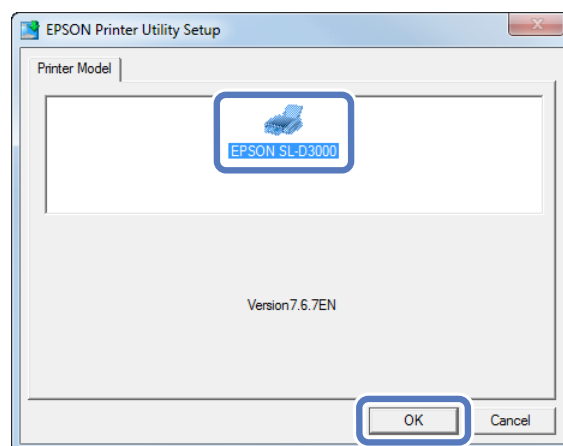
## Instalowanie sterownika drukarki

- 4** Jeśli profil ICC przestrzeni Adobe RGB nie jest zainstalowany, wyświetlany jest widoczny niżej komunikat. Aby zainstalować profil, postępuj zgodnie z instrukcjami wyświetlanymi na ekranie.

Jeśli profil ICC przestrzeni Adobe RGB już jest zainstalowany, wyświetlany jest ekran przedstawiony w pkt **5**.

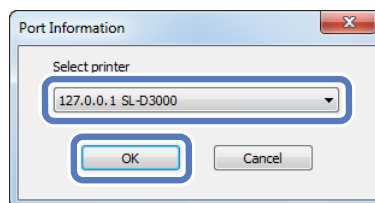


- 5** Po zakończeniu instalacji profilu ICC przestrzeni Adobe RGB pojawia się ekran wyboru modelu drukarki. Wybierz odpowiednią drukarkę, a następnie kliknij przycisk **OK**.



- 6** Wybierz nazwę drukarki, z którą ma być nawiązane połączenie, a następnie kliknij przycisk **OK**.

Po podłączeniu urządzenia Printer PC do drukarki przed nazwą drukarki dodawany jest adres IP Printer PC.

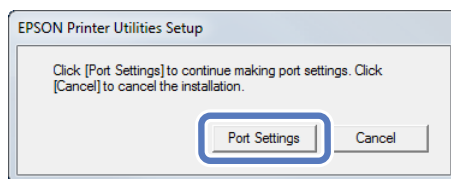


### **Porada:**

- ❑ Nazwę drukarki można sprawdzić w narzędziu Maintenance Utility. Bliższe informacje o narzędziu Maintenance Utility zawiera Podręcznik obsługi urządzenia SL-D3000.
- ❑ Jeśli nazwa podłączonej drukarki nie zostanie zweryfikowana, wyświetlany jest komunikat o błędzie i drukarki nie można wybrać. Sprawdź, czy drukarka została dodana w narzędziu Maintenance Utility.

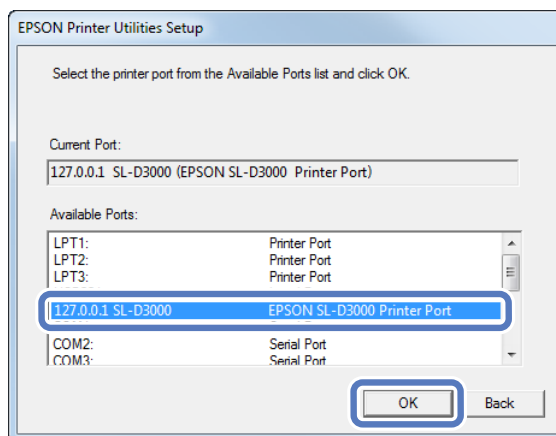
## Instalowanie sterownika drukarki

- 7 Kliknij opcję **Port Settings**.

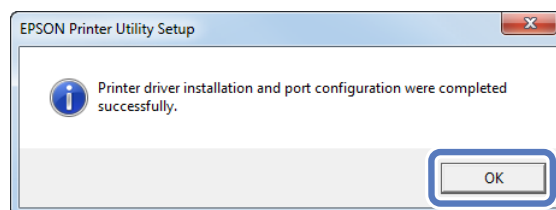


- 8 Sprawdź port, do którego ma być podłączone urządzenie i kliknij przycisk **OK**.

Zostaje utworzony port z użyciem nazwy drukarki wybranej w pkt 6. Wybierz ten port i kliknij przycisk **OK**.



- 9 Kliknij przycisk **OK**.



Na tym kończy się bieżący rozdział.

### **Porada:**

Sterownik drukarki jest zarejestrowany pod nazwą EPSON SL-D3000. Tę nazwę należy podać podczas drukowania z użyciem innych aplikacji. W konfiguracji bez zastosowania urządzenia Printer PC rejestrowany jest do użycia w systemie sterownik Print Monitor for SL-D3000. Nie może być on używany jako sterownik drukarki.

## Funkcje sterownika drukarki

# Funkcje sterownika drukarki

Sterownik drukarki to oprogramowanie, które pozwala na drukowanie z użyciem informacji i instrukcji pochodzących z innych aplikacji.

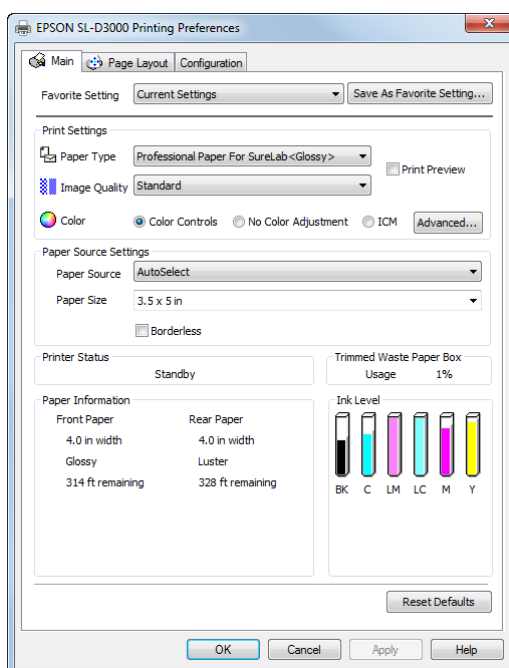
Główne funkcje sterownika drukarki są wspomniane poniżej.


- Przekształcanie danych uzyskanych z aplikacji na drukowane dane i wysyłanie ich do drukarki.
- Określenie ustawień drukarki, takich jak typ i rozmiar nośnika, na ekranie ustawień.

## Ekran Main

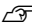

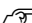
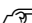
Na ekranie Main ustawia się niezbędne opcje i jakość druku.

Można także zarejestrować ustawienia z użyciem ustawienia Favorite Setting.



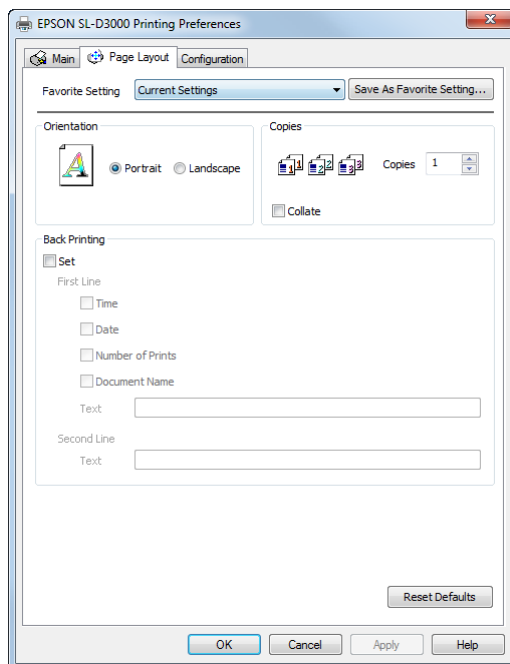
Opcja	Objaśnienie
Favorite Setting	Umożliwia zapisanie preferowanych ustawień, a następnie zastosowanie ich podczas drukowania.  „Zapisywanie ustawień sterownika drukarki” na stronie 32

## Funkcje sterownika drukarki

Opcja		Objaśnienie
Print Settings	Paper Type	Opcję Paper Type ustawia się zgodnie z używanym rodzajem papieru.
	Image Quality	Jakość druku wybiera się spośród dwóch opcji Standard (720 dpi) i High Image Quality (1440 dpi).  W normalnych okolicznościach używana jest opcja <b>Standard</b> . Opcję <b>High Image Quality</b> należy wybrać, gdy wydruk ma być wykonany w wyższej rozdzielczości. Wydruk trwa wtedy dłużej niż w wypadku trybu Standard, gdyż większe znaczenie ma jakość obrazu.  Opcję <b>High Image Quality</b> można wybrać wtedy, gdy jako ustawienie Paper Type wybrano pozycję Błyszczący lub Z połyskiem.
	Color	Umożliwia wybór metody regulacji kolorów.   „Kolor” na stronie 20
	Print Preview	Umożliwia wyświetlenie podglądu przed rozpoczęciem wydruku.   „Podgląd obrazu” na stronie 30
Paper Source Settings	Paper Source	Umożliwia wyświetlenie ustawienia Paper Source. Dostępna opcja to wyłącznie AutoSelect.  Z użyciem opcji AutoSelect wybierane jest automatycznie to źródło papieru (z tyłu lub z przodu drukarki), do którego załadowano papier.
	Paper Size	Umożliwia wybór rozmiaru papieru do druku.  Można zarejestrować rozmiar dotychczas niewystępujący na liście za pomocą opcji <b>User Defined</b> .   „Drukowanie na niestandardowym papierze” na stronie 28
	Borderless	Służy do drukowania bez marginesów wokół krawędzi papieru.  Jeśli opcja nie zostanie wybrana, wokół krawędzi wydruku mogą pojawić się marginesy w zależności na przykład od środowiska pracy. Wielkość marginesów można także ustawić za pomocą oprogramowania.   „Drukowanie bez obramowania” na stronie 26
Printer Status		Umożliwia wyświetlenie bieżącego stanu drukarki.
Trimmed Waste Paper Box		Pozwala na wyświetlenie stanu pojemnika na cięte odpady.
Paper Information		Umożliwia wyświetlenie szerokości, rodzaju i ilości załadowanego papieru.
Ink Level		Pozwala na wyświetlenie poziomu tuszu.
Reset Defaults		Służy do przywracania domyślnego stanu wszystkich ustawień.

## Funkcje sterownika drukarki

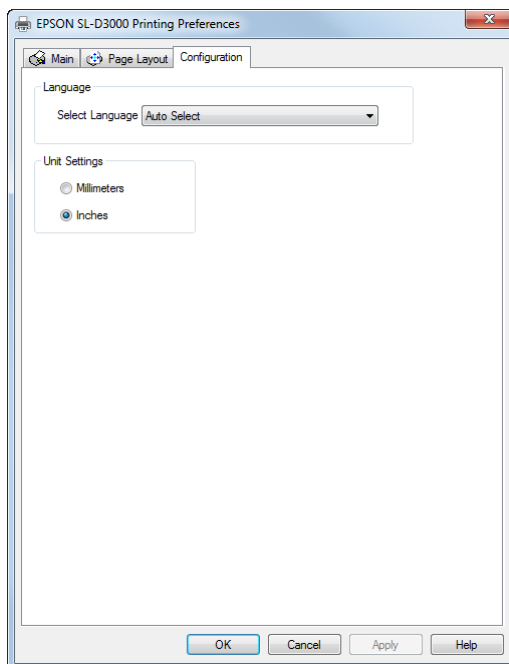
## Ekran Page Layout



Opcja		Objaśnienie
Orientation		Orientację wydruku się ustawia, używając opcji <b>Portrait</b> lub <b>Landscape</b> . Ustawienie to musi odpowiadać ustawieniu wprowadzonemu w aplikacji.
Copies	Copies	Umożliwia określenie liczby kopii.
	Collate	Pozwala na druk wielostronicowych dokumentów (zawierających co najmniej dwie strony) w zestawach.
Back Printing	Set	Umożliwia drukowanie informacji ustawionych dla opcji First Line i Second Line na drugiej stronie arkusza. Opcja jest dostępna w wypadku zainstalowania modułu drukowania na drugiej stronie arkusza. <a href="#">„Ustawianie druku na drugiej stronie arkusza” na stronie 33</a>
	First Line	Pozwala na wybór informacji, które mają być drukowane w pierwszym wierszu.
	Second Line	Umożliwia wskazanie informacji, które mają być drukowane w drugim wierszu.

## Funkcje sterownika drukarki

## Ekran Configuration



Opcja	Objaśnienie
Language	W opcji tej wybiera się język używany w sterowniku drukarki. Opcja Auto Select umożliwia automatyczny wybór języka japońskiego lub angielskiego w zależności od języka systemu operacyjnego.
Unit Settings	Zapewnia wybór sposobu wyświetlania jednostek.

---

# Podstawowe metody drukowania

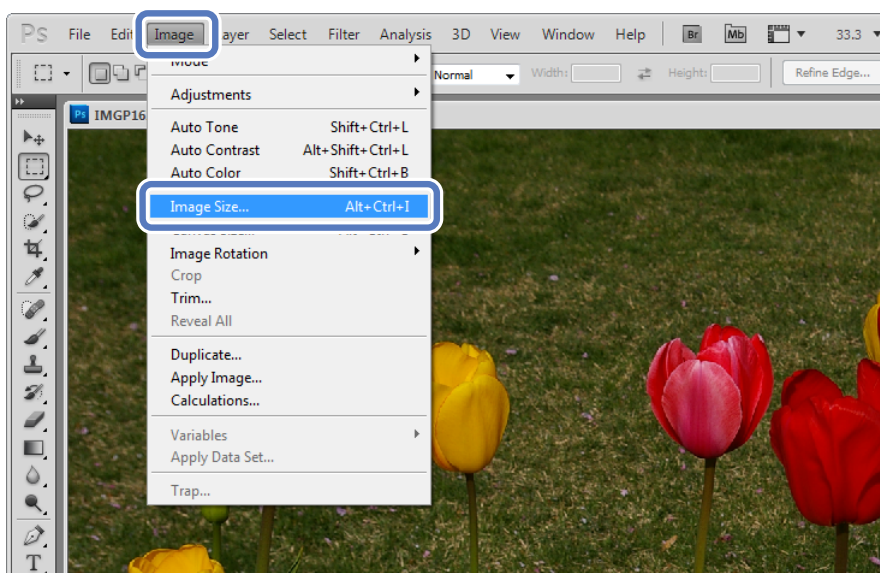
---

## Drukowanie w programie PhotoShop

W poniższym rozdziale wyjaśniono sposób drukowania obrazu na przykładzie programu Adobe Photoshop CS5.

Sposób obsługi może się różnić w zależności od używanej aplikacji. Bliższe informacje zawiera instrukcja dostarczona wraz z aplikacją.

- 1 Uruchom program Adobe Photoshop CS5 i wyświetl obraz.
- 2 Kliknij opcję **Image Size** w menu Image, aby wyświetlić ekran Image Size.



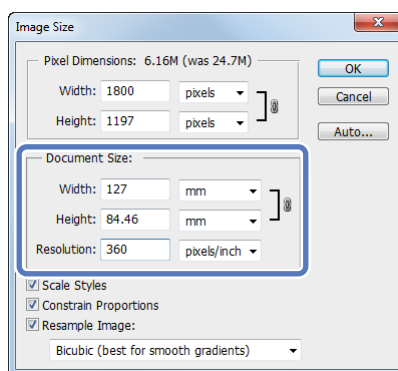
## Podstawowe metody drukowania

**3** Podaj rozmiar i rozdzielczość obrazu.

Wybierz opcję **Constrain Proportions**, a następnie dopasuj ustawienia **Width** i **Height** do rozmiaru drukowanego papieru.

Określ opcję **Resolution**. Jako przykład wybrano w tym miejscu 360 pikseli/cal.

Po wprowadzeniu ustawień kliknij przycisk **OK**.

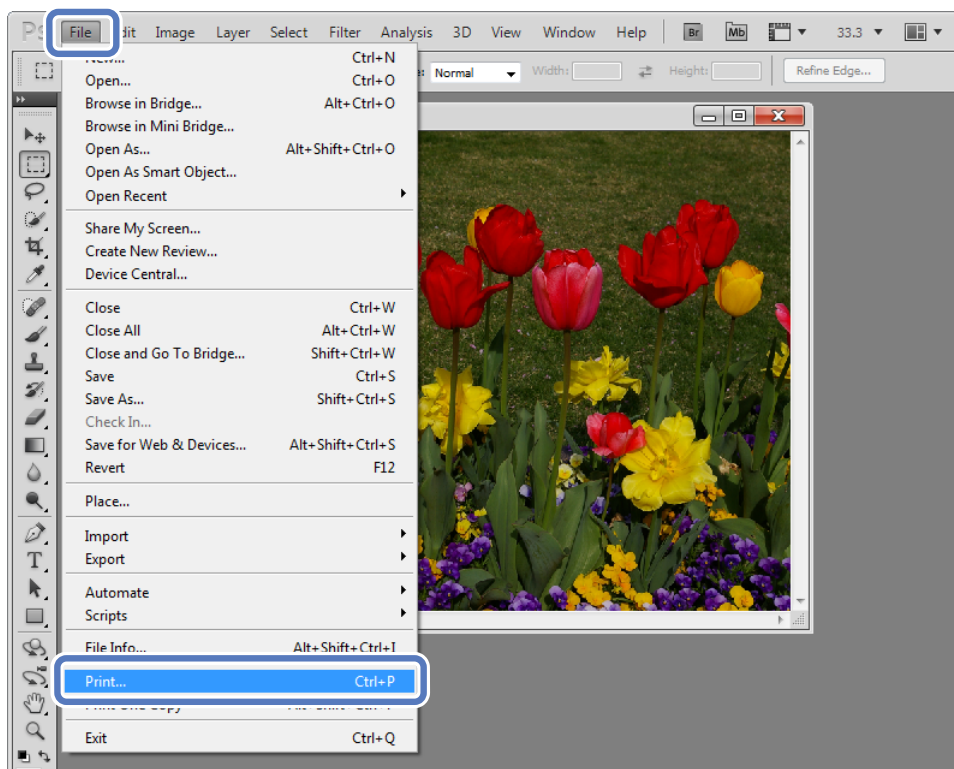


### **Porada:**

Wydruki wysokiej jakości można uzyskać poprzez ustawienie wielokrotności wartości Resolution jako rozdzielczości Image Quality drukarki.

Ponieważ dostępne ustawienia opcji Image Quality to Standard (720 dpi) i High Image Quality (1440 dpi), zaleca się użycie wielokrotności wartości 180 pikseli/cal.

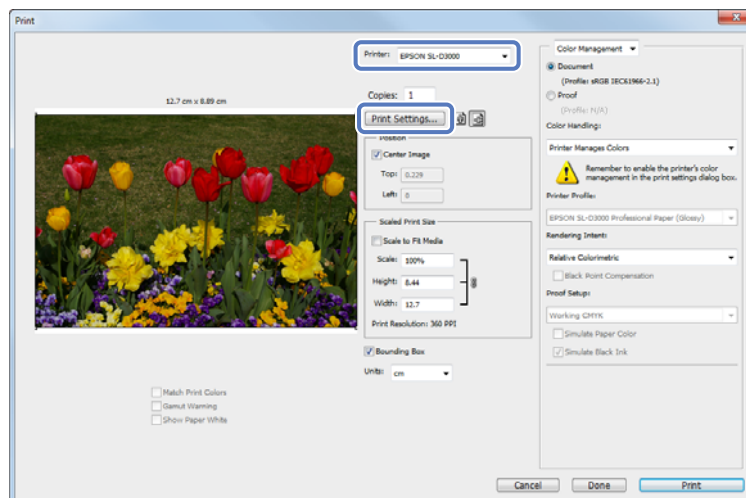
**4** Kliknij opcję **Print** w menu Plik, aby wyświetlić ekran Print.



## Podstawowe metody drukowania

5

Wybierz tę drukarkę z listy Printer na ekranie Print, a następnie kliknij opcję **Print Settings**.



6

Wprowadź niezbędne ustawienia.

**Paper Type:** Wybierz typ papieru, który ma być użyty podczas drukowania.

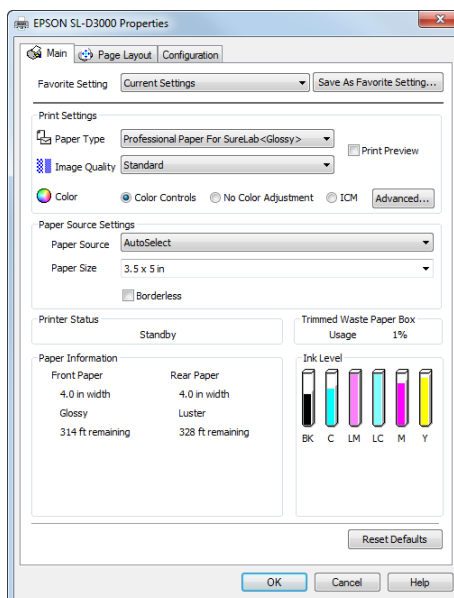
**Image Quality:** W normalnych okolicznościach wybierz opcję **Standard**. Opcję **High Image Quality** należy wybrać, gdy wydruk ma być wykonany w wyższej rozdzielczości.

**Paper Source:** Można wybrać wyłącznie pozycję AutoSelect. Tego ustawienia nie można zmienić.

**Paper Size:** Wybierz rozmiar papieru, który ma być użyty podczas drukowania. Upewnij się, że odpowiada on rozmiarowi papieru ustawionemu w pkt 3.

[🔗 „Funkcje sterownika drukarki” na stronie 9](#)

Po wprowadzeniu ustawień kliknij przycisk **OK**.



### Porada:

Opcję **High Image Quality** można wybrać wtedy, gdy jako ustawienie **Paper Type** wybrano pozycję **Błyszczący** lub **Z połyskiem**.

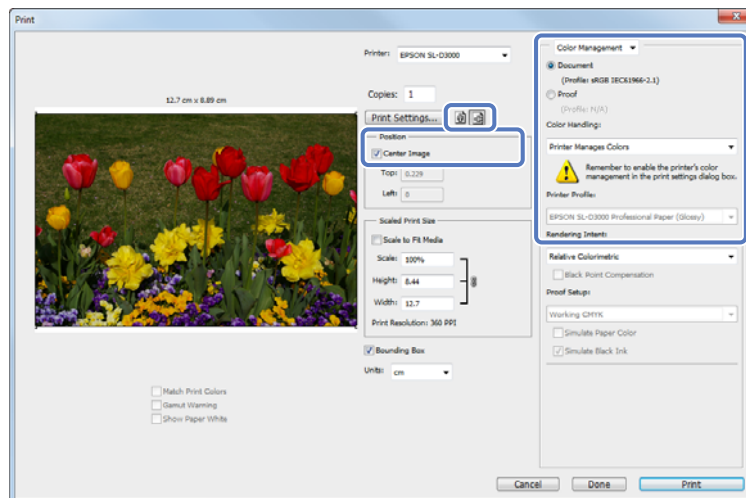
Opcja **Print Preview** pozwala na wyświetlenie podglądu obrazu przed wydrukiem.

[🔗 „Podgląd obrazu” na stronie 30](#)

## Podstawowe metody drukowania

7

Na ekranie Print można ustawić pozycje, takie jak orientacja i położenie, jak również wprowadzić ustawienia zarządzania kolorami podczas sprawdzania obrazu.



### Porada:

- Gdy opcja Color w sterowniku drukarki jest ustawiona na pozycję **Color Controls** (domyślną), należy wybrać opcję **Document** jako ustawienie Color Management oraz **Printer Manages Colors** jako Color Handling.  
🔗 „Kolor” na stronie 20
- W wypadku precyzyjnego zarządzania kolorami za pomocą funkcji programu Photoshop należy spełnić wymagania dotyczące opcji Color Management. Bliższe informacje na temat funkcji programu Photoshop zawiera instrukcja dostarczona wraz tym programem Photoshop.  
🔗 „Kolor” na stronie 20

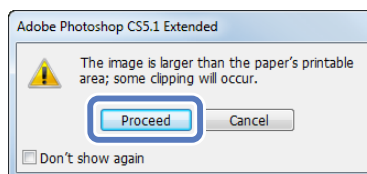
8

Kliknij przycisk **Print**.

### Porada:

Jeśli rozmiar obrazu jest większy niż rozmiar papieru, zostanie wyświetlone poniższe okno.

Kliknij przycisk **Proceed**. Kliknięcie przycisku **Cancel** powoduje anulowanie wydruku i powrót do ekranu aplikacji.



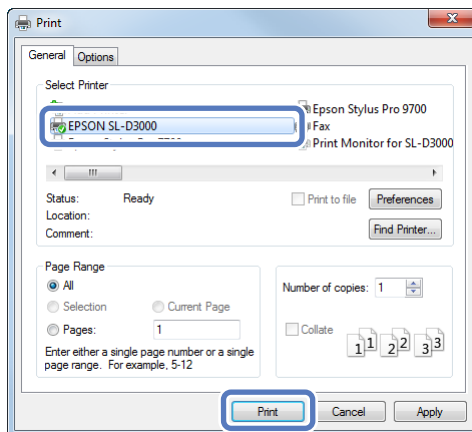
## Podstawowe metody drukowania

9

Wybierz tę drukarkę, a następnie kliknij przycisk **Print (Drukuj)**.

Drukowane dane zostają przesłane do drukarki.

W wypadku wybrania w pkt 6 opcji **Print Preview** wyświetlany jest ekran podglądu.

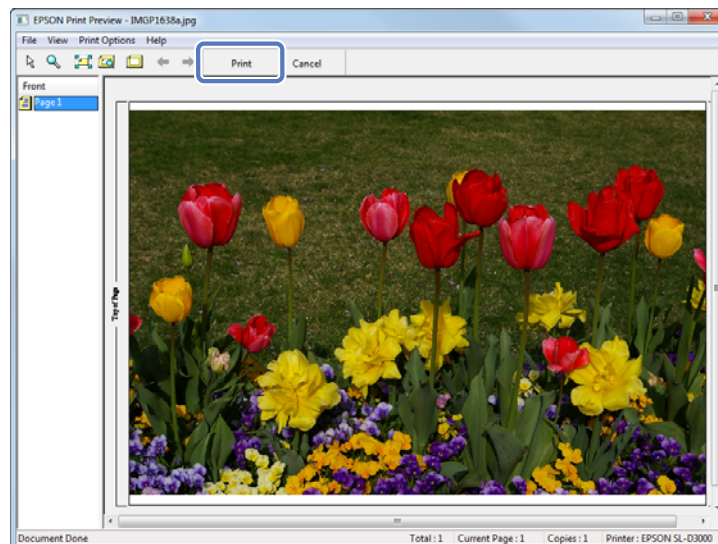


**Porada:**

*W zależności od używanej aplikacji ten ekran może nie być wyświetlany. Po wykonaniu czynności w pkt 8 dane są przesyłane do drukarki.*

10

Należy sprawdzić obraz na ekranie podglądu, a następnie kliknąć przycisk **Print**.



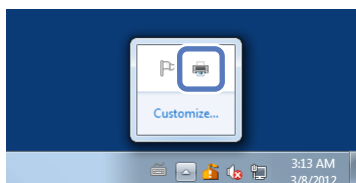
Na tym kończy się bieżący rozdział.

## Anulowanie drukowania

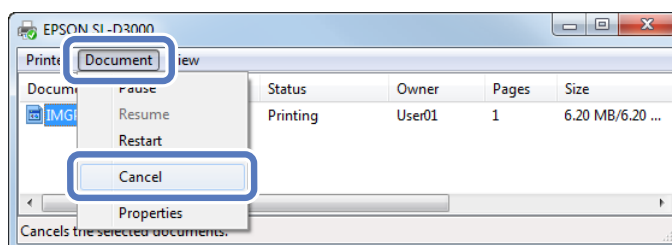
W tym rozdziale wyjaśniono, jak anulować drukowanie.

Podczas wysyłania danych drukowanie można anulować w komputerze.

- 1 Kliknij dwukrotnie ikonę drukarki w części Taskbar (pasek zadań), aby wyświetlić kolejkę.



- 2 Wybierz drukowane dane, a następnie kliknij polecenie **Cancel (Anuluj)** z menu **Document (Dokument)**.



### **Uwaga:**

Nie należy anulować drukowania, gdy jest wyświetlana nazwa *Print Monitor for SL-D3000*. Może to spowodować nieprawidłową pracę systemu.

### **Porada:**

Aby wyświetlić ekran *Print Queue (Kolejka wydruku)*, należy wykonać poniższe czynności.

W systemie Windows 7 kliknij opcje **Start — Devices and Printers (Urządzenia i drukarki)**, a następnie kliknij dwukrotnie ikonę EPSON SL-D3000.

W systemie Windows XP kliknij opcje **Start — Control Panel (Panel sterowania) — Printers and Other Hardware (Drukarki i inny sprzęt) — Printers and Faxes (Drukarki i faksy)**, a następnie kliknij dwukrotnie ikonę EPSON SL-D3000.

Na tym kończy się bieżący rozdział.

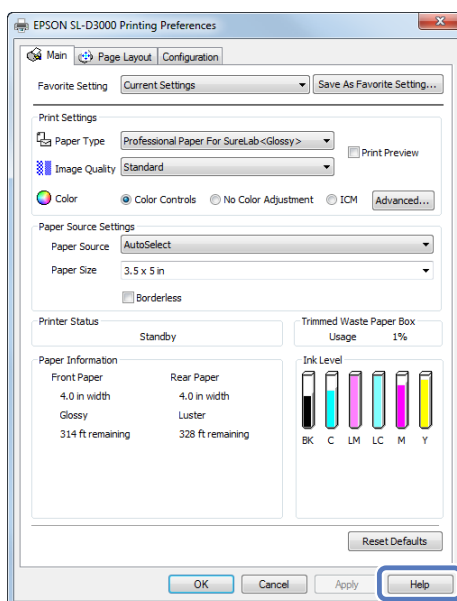
## Podstawowe metody drukowania

# Wyświetlanie systemu pomocy do sterownika drukarki

Bliższe informacje na temat poszczególnych pozycji i ekranów sterownika drukarki zawiera system pomocy online do sterownika.

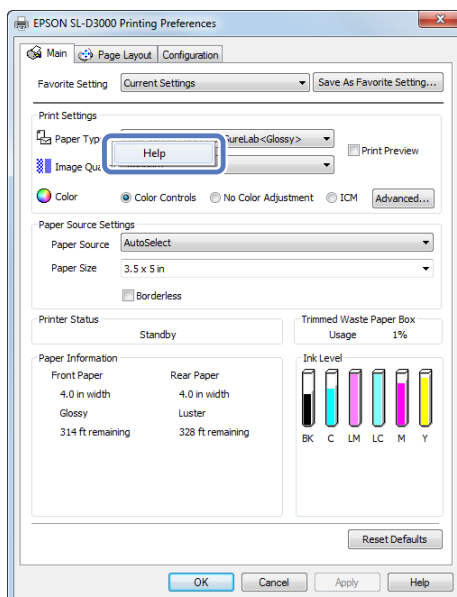
## Wyświetlanie systemu pomocy 1

Kliknij przycisk **Help** na ekranie ustawień sterownika drukarki. Wyświetlony zostaje system pomocy. Na stronie spisu treści można przejrzeć wszystkie tematy systemu pomocy.



## Wyświetlanie systemu pomocy 2

Kliknij pozycję prawym przyciskiem myszy, a następnie kliknij opcję **Help**.



---

# Drukowanie z użyciem funkcji sterownika drukarki

---

## Kolor

---

### Ustawienia kolorów

Istnieją trzy sposoby zarządzania kolorami za pomocą sterownika tej drukarki.

Należy wybrać najlepszą metodę stosownie do używanej aplikacji, środowiska systemu operacyjnego, celu drukowania itd.

### Sterowanie odcieniami

Można ręcznie regulować przestrzeń kolorów i odcienie. Ta opcja jest użyteczna, gdy używana aplikacja nie zawiera funkcji zarządzania kolorami.

 „Sterowanie odcieniami” na stronie 21

### Zarządzanie kolorami za pomocą aplikacji (bez regulacji kolorów)

Procesy zarządzania kolorami są realizowane w systemie zarządzania kolorami aplikacji. Ta opcja jest użyteczna, gdy chcemy uzyskać te same wyniki zarządzania kolorami za pomocą wspólnej aplikacji w różnych środowiskach systemów operacyjnych.

 „Zarządzanie kolorami za pomocą aplikacji (bez regulacji kolorów)” na stronie 23

### Zarządzanie kolorami za pomocą sterownika drukarki (ICM)

Do przetwarzania zarządzania kolorami używany jest system Windows ICM. Ta metoda jest skuteczna w uzyskiwaniu podobnych wyników drukowania z użyciem różnych aplikacji w tym samym systemie operacyjnym. Aby takie przetwarzanie było możliwe, aplikacja musi obsługiwać zarządzanie kolorami.

 „Zarządzanie kolorami za pomocą sterownika drukarki (ICM)” na stronie 24

## Drukowanie z użyciem funkcji sterownika drukarki

### Sterowanie odcieniami

Do regulacji przestrzeni kolorów można wybrać opcję sRGB lub Adobe RGB. Istnieje również możliwość ręcznej regulacji odcieni na podglądzie obrazu.

- sRGB: W normalnych okolicznościach wybierz opcję sRGB.
- Adobe RGB: Wybierz tę opcję, gdy drukowane są dane zawierające informacje o przestrzeni kolorów Adobe RGB.

Wybierz opcję **Color Controls**, aby precyzyjnie wyregulować jasność, kontrast, nasycenie, balans kolorów itd.

- 1** W wypadku korzystania z aplikacji zawierających funkcji zarządzania kolorami, określ, w jaki sposób kolory mają być w nich regulowane.

Jeśli używana jest aplikacja bez zarządzania kolorami, rozpocznij od pkt 2.

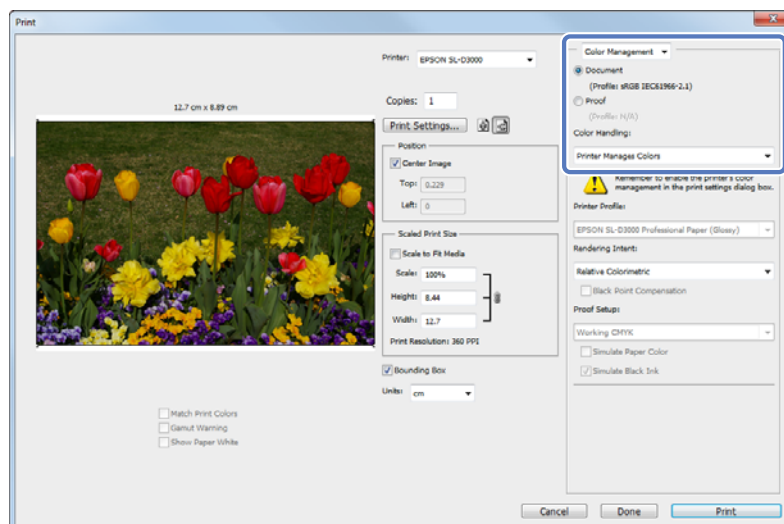
W zależności od rodzaju aplikacji należy się posłużyć różnymi ustawieniami zawartymi w poniższej tabeli.

Aplikacja	Ustawienia zarządzania kolorami
Adobe Photoshop CS5	Printer Manages Colors
Adobe Photoshop Lightroom 3	
Inne aplikacje	No Color Management

#### Przykład programu Adobe Photoshop CS5

Wyświetl ekran **Print**.

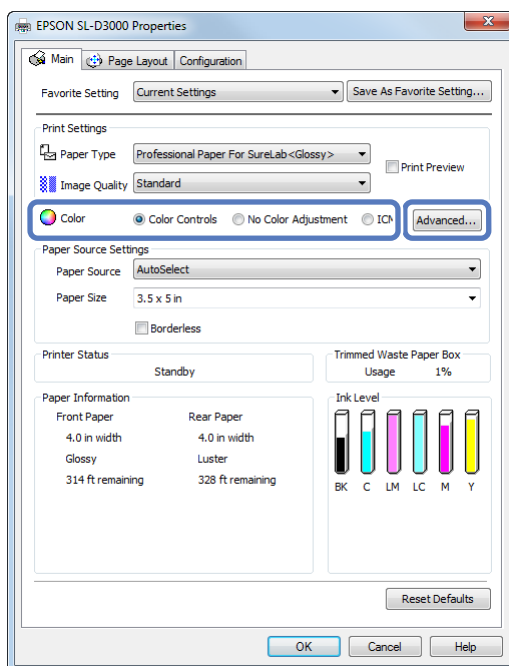
Wybierz opcję **Color Management**, a następnie pozycję **Document**. Wybierz opcję **Printer Manages Colors** jako ustawienie Color Handling.



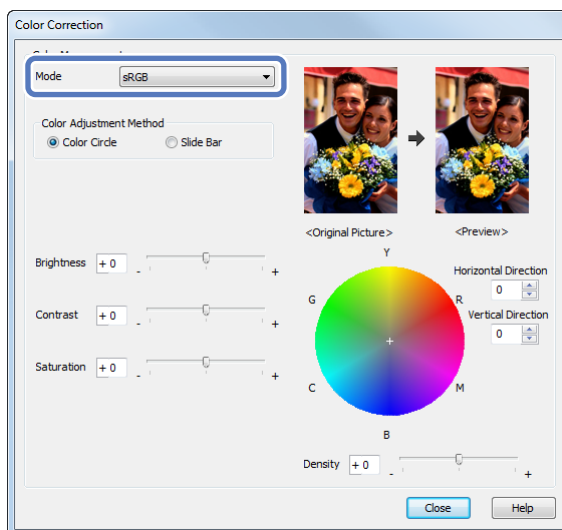
- 2** Kliknij przycisk **Print Settings**, aby wyświetlić ekran ustawień sterownika drukarki.

## Drukowanie z użyciem funkcji sterownika drukarki

- 3 Na ekranie Main wybierz opcję **Color Controls** w ustawieniu Color, a następnie kliknij przycisk **Advanced**.



- 4 Wybierz metodę korekcji koloru.



- 5 Wprowadź niezbędne ustawienia.

Bliższe informacje o każdej opcji zawiera system pomocy online do sterownika drukarki.

**Porada:**

Można wyregulować kolor podczas sprawdzania próbnego obrazu z lewej strony ekranu. Do precyzyjnej regulacji służy także wzornik kolorów.

- 6 Określ inne opcje stosownie do swoich potrzeb, po czym przystąp do drukowania.

Na tym kończy się bieżący rozdział.

## Drukowanie z użyciem funkcji sterownika drukarki

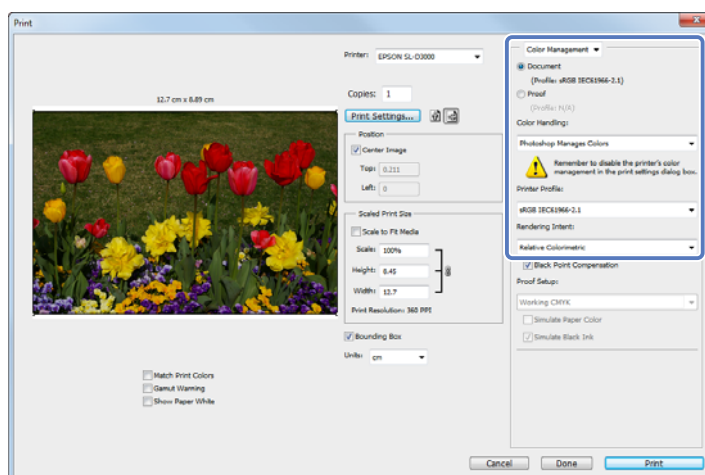
## Zarządzanie kolorami za pomocą aplikacji (bez regulacji kolorów)

W tym celu należy użyć aplikacji, która obsługuje zarządzanie kolorami. Włącz ustawienia zarządzania kolorami w aplikacji, a wyłącz funkcję regulacji kolorów w sterowniku drukarki.

1 Ustaw regulację kolorów w aplikacji.

Przykład programu Adobe Photoshop CS5  
Wyświetl ekran **Print**.

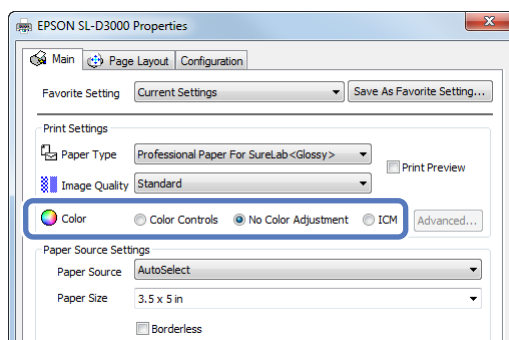
Wybierz opcję **Color Management**, a następnie pozycję **Document**. Wybierz opcję **Photoshop Manages Colors** jako ustawienie Color Handling, a następnie wybierz pozycje **Printer Profile** i **Rendering Intent**.

**Porada:**

Jeśli nie jest używany pierwotny profil drukarki, należy wybrać go dla każdego rodzaju papieru z menu rozwijanego **Printer profile**.

2 Kliknij przycisk **Print Settings**, aby wyświetlić ekran ustawień sterownika drukarki.

3 Na ekranie Main wybierz opcję **No Color Adjustment** w ustawieniu Color.



4 Określ inne opcje stosownie do swoich potrzeb, po czym przystąp do drukowania.

Na tym kończy się bieżący rozdział.

## Drukowanie z użyciem funkcji sterownika drukarki

### Zarządzanie kolorami za pomocą sterownika drukarki (ICM)

W tym wypadku korzysta się z danych obrazu z wbudowanym profilem wejściowym. Aplikacja musi również obsługiwać funkcję ICM.

**1** Ustaw regulację kolorów w aplikacji.

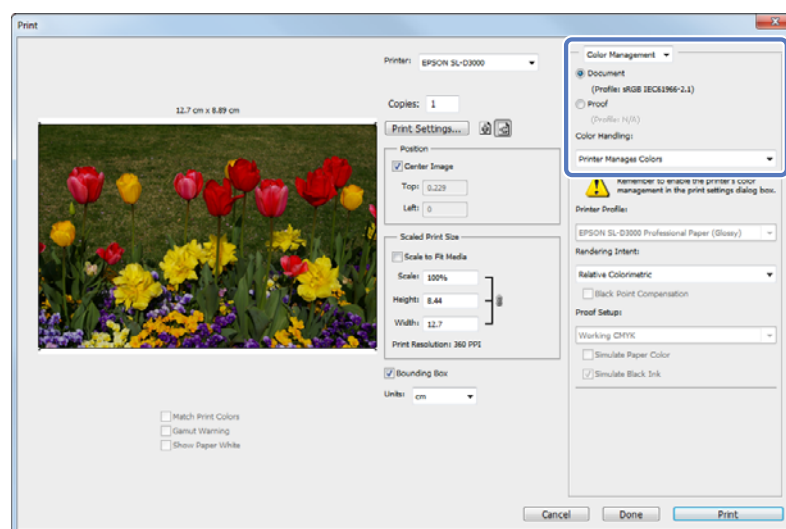
W zależności od rodzaju aplikacji należy się posłużyć różnymi ustawieniami zawartymi w poniższej tabeli.

Aplikacja	Ustawienia zarządzania kolorami
Adobe Photoshop CS5	Printer Manages Colors
Adobe Photoshop Lightroom 3	
Inne aplikacje	No Color Management

#### Przykład programu Adobe Photoshop CS5

Wyświetl ekran **Print**.

Wybierz opcję **Color Management**, a następnie pozycję **Document**. Wybierz opcję **Printer Manages Colors** jako ustawienie Color Handling.

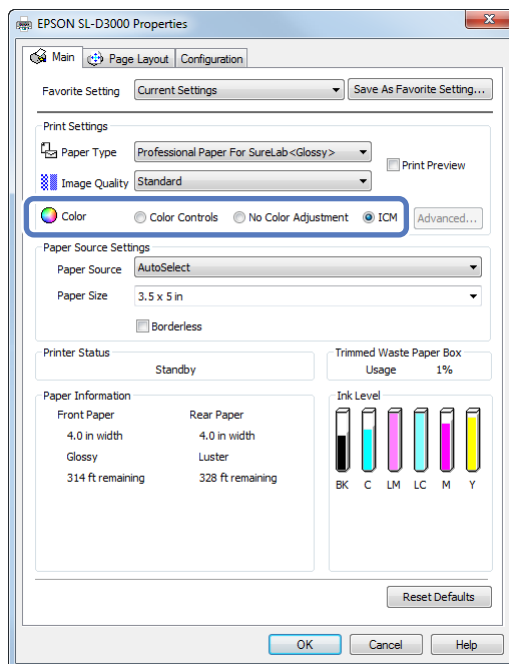


Jeśli używana jest aplikacja bez zarządzania kolorami, rozpocznij od pkt 2.

**2** Kliknij przycisk **Print Settings**, aby wyświetlić ekran ustawień sterownika drukarki.

## Drukowanie z użyciem funkcji sterownika drukarki

- 3** Na ekranie Main wybierz opcję **ICM** w ustawieniu Color.



- 4** Określ inne opcje stosownie do swoich potrzeb, po czym przystąp do drukowania.

Na tym kończy się bieżący rozdział.

## Drukowanie bez obramowania

Dzięki tej funkcji można drukować bez żadnych marginesów.

W sterowniku drukarki drukowane dane są powiększane do rozmiaru nieco większego niż rozmiar papieru i drukowany jest powiększony obraz. Fragmenty wystające poza krawędzie nie są drukowane. W ten sposób uzyskuje się drukowanie bez obramowania. Drukowane dane są powiększane o 1,97 mm poza krawędzie papieru w każdą stronę.

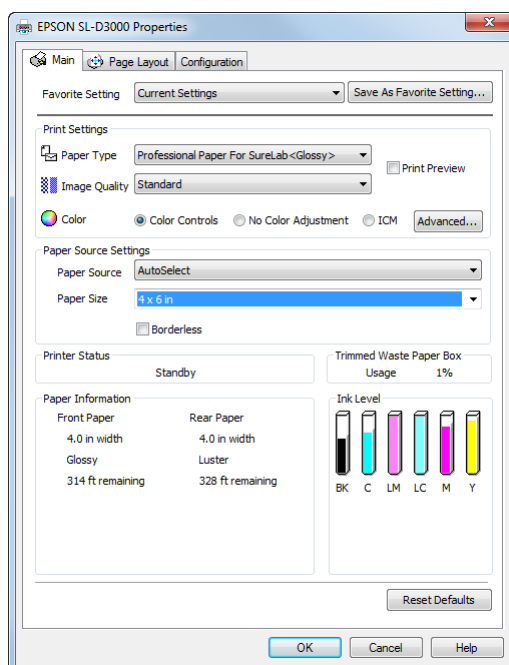
Aby ustawić rozmiar danych obrazu w niżej opisany sposób, należy posłużyć się ustawieniami takimi, jak układ strony w aplikacji.

- Dopasuj rozmiar papieru i układ strony do drukowanych danych.
- Jeśli aplikacja zawiera ustawienia marginesów, określ marginesy o szerokości 0 mm.
- Dopasuj dane obrazu do wielkości papieru.

---

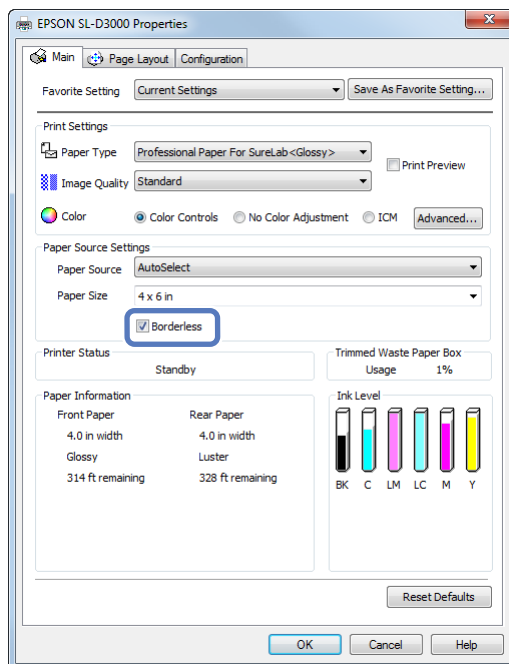
## Sposób ustawiania

- 1 Wyświetl ekran Main w sterowniku drukarki.  
[„Podstawowe metody drukowania” na stronie 13](#)
- 2 Na ekranie Main określ niezbędne opcje, takie jak Paper Type, Paper Source i Paper Size.



## Drukowanie z użyciem funkcji sterownika drukarki

**3** Wybierz opcję **Borderless**.



**4** Określ inne opcje stosownie do swoich potrzeb, po czym przystąp do drukowania.

Na tym kończy się bieżący rozdział.

## Drukowanie z użyciem funkcji sterownika drukarki

# Drukowanie na niestandardowym papierze

Możliwy jest druk na papierze o rozmiarach niedostępnych w sterowniku drukarki. Można zarejestrować poniższe rozmiary.

Długość	102, 127, 152, 203, 210, 254, 305 mm
Szerokość	Od 89 to 1219 mm

**Uwaga:**

Dostępne rozmiary wyjściowe są ograniczone możliwościami aplikacji używanej do drukowania.

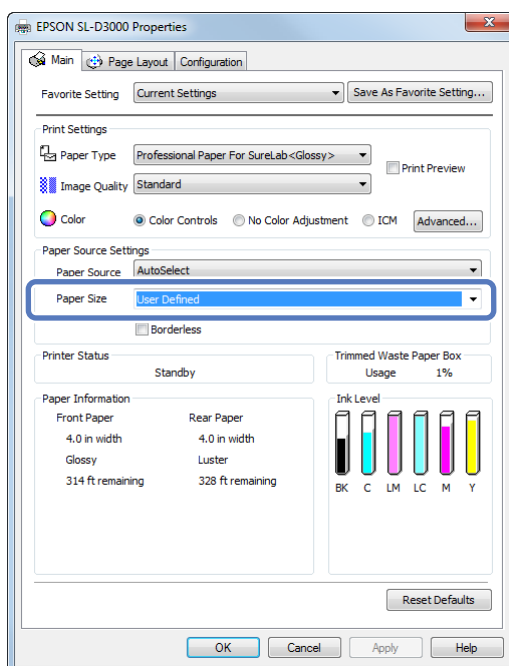
1

Wyświetl ekran Main w sterowniku drukarki.

 „Podstawowe metody drukowania” na stronie 13

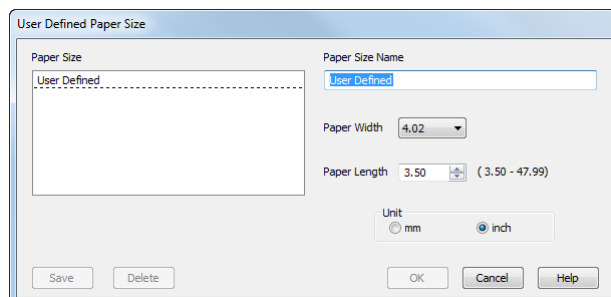
2

Na ekranie Main wybierz opcję **User Defined** w ustawieniu Paper Size.



## Drukowanie z użyciem funkcji sterownika drukarki

- 3** Na ekranie User Defined Paper Size wpisz nazwę rozmiaru papieru i określ go, a następnie kliknij przycisk **Save**.



**Porada:**

- Aby zmienić zarejestrowany rozmiar papieru, wybierz jego nazwę z listy po prawej stronie.
- Aby usunąć zarejestrowany przez siebie rozmiar, wybierz jego nazwę z listy po lewej stronie, a następnie kliknij przycisk **Delete**.
- Można zarejestrować 30 rozmiarów papieru.

- 4** Kliknij przycisk **OK**.

Na tym kończy się procedura rejestrowania nowego rozmiaru papieru w polu listy.

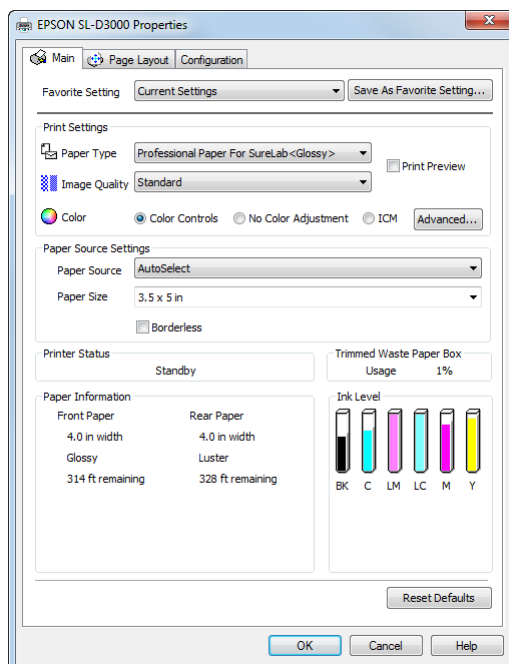
Od tej pory można drukować z użyciem nowego rozmiaru papieru w normalny sposób.

## Drukowanie z użyciem funkcji sterownika drukarki

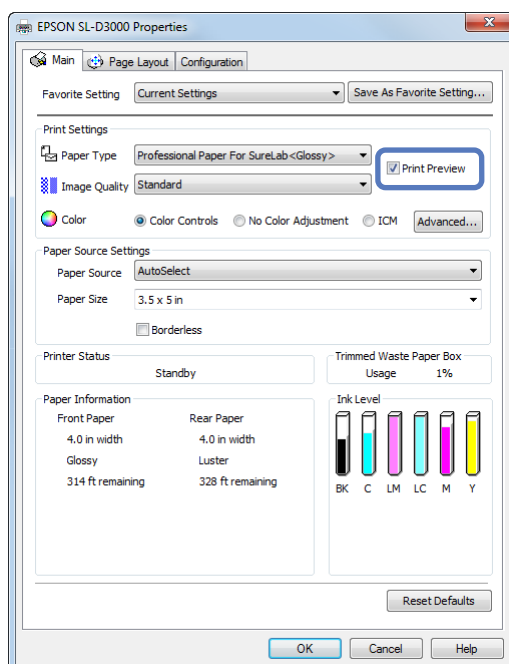
# Podgląd obrazu

Przed drukowaniem można wyświetlić podgląd obrazu.

- 1 Wyświetl ekran Main w sterowniku drukarki.  
[„Podstawowe metody drukowania” na stronie 13](#)
- 2 Na ekranie Main określ niezbędne opcje, takie jak Paper Type, Paper Source i Paper Size.



- 3 Wybierz opcję **Print Preview**.



## Drukowanie z użyciem funkcji sterownika drukarki

**4** Określ inne opcje stosownie do swoich potrzeb, po czym przystąp do drukowania.

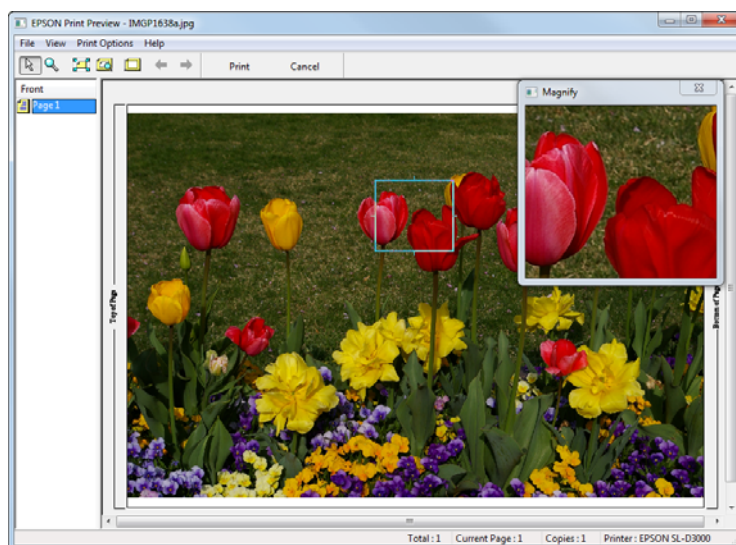
Wyświetlony zostaje ekran Print Preview.

**5** Sprawdź obraz na ekranie Print Preview.

Bardziej dokładne sprawdzenie umożliwia, oprócz polecenia **Zoom** służącego do powiększania lub zmniejszania obrazu, również powiększenie go za pomocą przycisku **Magnify**.

Można też wskazać, czy ma być drukowana każda strona.

Bliższe informacje o każdej opcji zawiera system pomocy online do sterownika drukarki.



**6** Kliknij przycisk **Print**.

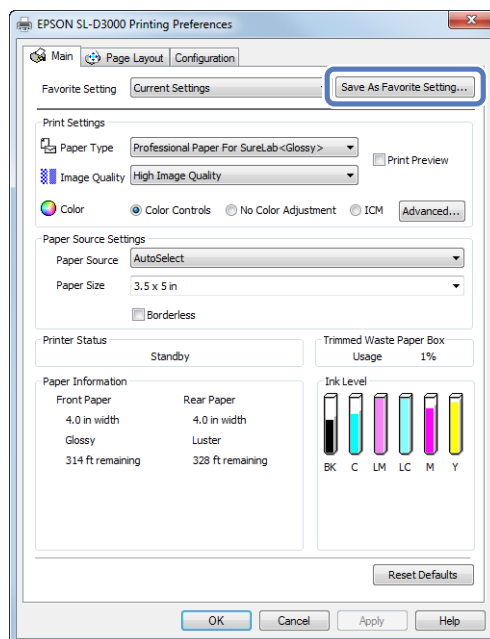
Na tym kończy się bieżący rozdział.

## Drukowanie z użyciem funkcji sterownika drukarki

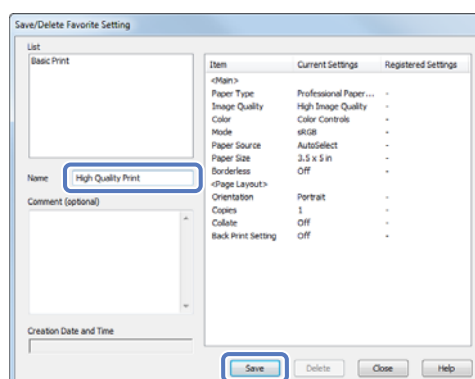
# Zapisywanie ustawień sterownika drukarki

Można zapisać ustawienia, które odpowiadają własnym preferencjom, a następnie zastosować je podczas drukowania.

- 1 Określ na ekranach Main i Page Layout poszczególne opcje, które mają być zapisane jako ustawienia Favorite Setting.
- 2 Kliknij polecenie **Save As Favorite Setting** na ekranie Main lub Page Layout.



- 3 Wprowadź nazwę w polu Name, a następnie kliknij przycisk **Save**.



**Porada:**

Można zapisać 100 ustawień.

- 4 Następnie istnieje możliwość wyboru tych ustawień zapisanych w opcji Favorite Setting.

Na tym kończy się bieżący rozdział.

## Drukowanie z użyciem funkcji sterownika drukarki

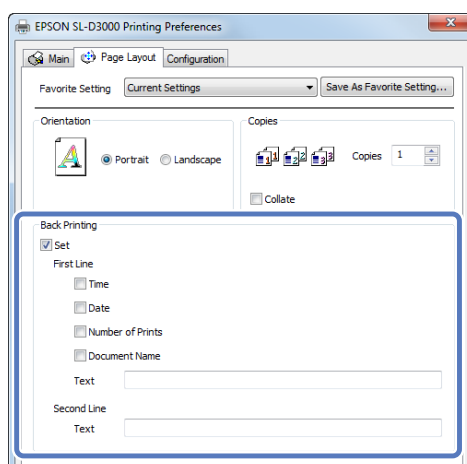
## Ustawianie druku na drugiej stronie arkusza

Ta funkcja umożliwia drukowanie na drugiej stronie arkusza. Opcja jest dostępna w wypadku zainstalowania modułu drukowania na drugiej stronie arkusza.

**1** Wyświetl ekran Page Layout w sterowniku drukarki.

 „Podstawowe metody drukowania” na stronie 13

**2** Wybierz opcję Set w ustawieniu Back Printing, a następnie określ pozycje do drukowania.



Opcja		Objaśnienie
First Line	Time	Umożliwia wydrukowanie godziny. Pierwszy znak oznacza rano (AM) lub po południu (PM), a kolejne cyfry wskazują czas: godzinę, minuty i sekundy. Przykład (ósma pięć i piętnaście sekund rano): A080515
	Date	Umożliwia wydruk daty w formacie sześciocyfrowym. Kolejność elementów wyświetlanej daty (rok, miesiąc, dzień) zależy od ustawienia Short date (Data krótka) w oknie Regional and Language Options (Opcje regionalne i językowe) dostępnym w części Control Panel (Panel sterowania) komputera. Przykład: (5/24/2010): 052410
	Number of Prints	Umożliwia wydrukowanie liczby wykonywanych wydruków.
	Document Name	Mogą być drukowane pliki o nazwach zawierających do 40 znaków. Nazwy plików o długości powyżej 40 znaków są odpowiednio skracane.
	Text	Umożliwia drukowanie wprowadzonego tekstu. Można wpisać do 40 znaków.
Second Line	Text	

**3** Określ inne opcje stosownie do swoich potrzeb, po czym przystąp do drukowania.

Na tym kończy się bieżący rozdział.

# Konfiguracja

## Ustawianie języka i sposobu wyświetlania jednostek

Ta funkcja umożliwia wybór języka i sposób wyświetlania jednostek w sterowniku drukarki.

**1** Wyświetl ekran Configuration w sterowniku drukarki.

Aby otworzyć okno sterownika drukarki, kliknij prawym przyciskiem myszy ikonę drukarki w folderze Devices and Printers (Urządzenia i drukarki), a następnie kliknij opcję **Print Settings (Ustawienia wydruku)**.

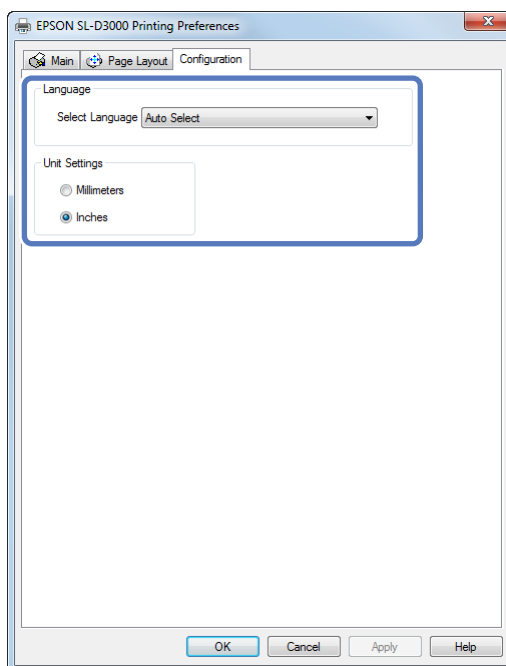
**Porada:**

Wykonaj poniższe czynności, aby wyświetlić ikonę drukarki.

W systemie Windows 7 kliknij opcje **Start — Devices and Printers (Urządzenia i drukarki)**.

W systemie Windows XP kliknij opcje **Start — Control Panel (Panel sterowania) — Printers and Other Hardware (Drukarki i inny sprzęt) — Printers and Faxes (Drukarki i faksy)**.

**2** Ustaw opcje **Language** i **Unit Settings**.



**Porada:**

Opcja **AutoSelect** w ustawieniu **Language** umożliwia automatyczny wybór języka japońskiego lub angielskiego w zależności od języka systemu operacyjnego.

## Konfiguracja

**3** Kliknij przycisk **OK**.

Na tym kończy się bieżący rozdział.

# Rozwiązywanie problemów

## Wyświetlany komunikat o błędzie


W wypadku wystąpienia błędu w drukarce (urządzenie działa nieprawidłowo) na panelu sterowania włączana jest lampka, a na ekranie pojawia się komunikat z informacją o problemie.

Po pojawieniu się komunikatu należy się zapoznać z rozwiązaniem problemu i wykonać niezbędne czynności prowadzące do jego wyeliminowania.

## Nie można drukować (drukarka nie działa).

Problem	Rozwiązanie
Sterownik drukarki nie jest poprawnie zainstalowany.	<p><b>Czy wyświetlana jest ikona drukarki w folderze Devices and Printers (Urządzenia i drukarki) lub Printers and Faxes (Drukarki i fakсы)?</b></p> <p><input type="checkbox"/> Tak</p> <p>Sterownik drukarki jest zainstalowany. Patrz poniższy pkt: Brak łączności między drukarką a komputerem.</p> <p><input type="checkbox"/> Nie</p> <p>Sterownik drukarki nie jest zainstalowany. Zainstaluj sterownik drukarki.</p>
	<p><b>Czy ustawienia portu drukarki odpowiadają portowi, za pomocą którego drukarka jest połączona?</b></p> <p>Sprawdź port drukarki.</p> <p>Kliknij kartę <b>Ports</b> na ekranie Właściwości w sterowniku drukarki, a następnie sprawdź, czy ustawiono port z nazwą drukarki.</p> <p>Jeśli nie jest wyświetlany, sterownik drukarki nie został poprawnie zainstalowany.</p> <p>Usuń i ponownie zainstaluj sterownik drukarki.</p>
Brak łączności między drukarką a komputerem.	<p><b>Czy kabel jest poprawnie podłączony?</b></p> <p>Upewnij się, że kabel interfejsu drukarki podłączono prawidłowo do odpowiedniego gniazda w komputerze i drukarce. Sprawdź także, czy kabel nie jest uszkodzony lub zagięty. Można również podłączyć zapasowy kabel, jeśli jest dostępny.</p>
	<p><b>Czy sprawdzenie przedekspluatacyjne zostało wykonane?</b></p> <p>Drukarka jest gotowa do pracy po wykonaniu sprawdzenia przedekspluatacyjnego.</p> <p>Sposób sprawdzania, czy zostało wykonane sprawdzenie przedekspluatacyjne, opisano w Podręczniku obsługi urządzenia SL-D3000.</p>
Nie można drukować w środowisku sieciowym.	<p><b>Czy ustawienia sieci są poprawne?</b></p> <p>Poproś administratora sieci o podanie ustawień sieci.</p>
W drukarce wystąpił błąd.	<p><b>Potwierdź, czy w drukarce wystąpiły błędy poprzez sprawdzenie lampek i komunikatów na panelu sterowania drukarki.</b></p> <p>Bliższe informacje na temat rozwiązania problemu zawiera Podręcznik obsługi urządzenia SL-D3000.</p>

## Rozwiązywanie problemów


Problem	Rozwiązanie
Drukowanie zostało zatrzymane.	<p><b>Czy stan kolejki drukowania to Pause (Wstrzymano)?</b>            Jeśli drukowanie zostało zatrzymane (z udziałem użytkownika lub bez) z powodu błędu, w kolejce drukarki pojawi się stan Pause (Wstrzymano). Nie można drukować przy tym stanie drukarki.</p> <p>Kliknij dwukrotnie ikonę drukarki w folderze Devices and Printers (Urządzenia i drukarki) lub Printers and Faxes (Drukarki i faksy), a następnie wybierz opcję <b>Pause (Wstrzymaj)</b> z menu Printer (Drukarka), aby skasować sprawdzenie.</p>
Problem nie występuje na liście.	<p><b>Określ, czy problem jest spowodowany sterownikiem drukarki czy aplikacją.</b>            Wykonaj wydruk testowy z poziomu sterownika drukarki, dzięki czemu będzie można sprawdzić, czy drukarka jest właściwie połączona z komputerem oraz czy ustawienia w sterowniku są poprawne.</p> <ol style="list-style-type: none"> <li>1. Załaduj do drukarki papier o szerokości 254 mm (10 cali) lub 305 mm (12 cali).</li> <li>2. Sprawdź, czy drukarka jest gotowa do drukowania.</li> <li>3. Kliknij prawym przyciskiem myszy ikonę drukarki w folderze Devices and Printers (Urządzenia i drukarki) lub Printers and Faxes (Drukarki i faksy), a następnie wybierz opcję <b>Properties (Właściwości)</b>.</li> <li>4. Wybierz kartę <b>General (Ogólne)</b> na ekranie Properties (Właściwości), a następnie kliknij opcję <b>Print Settings (Ustawienia wydruku)</b>, aby otworzyć ekran ustawień sterownika drukarki. Wybierz opcję <b>AutoSelect</b> jako ustawienie Paper Source oraz 254 x 305 mm jako Paper Size, a następnie kliknij przycisk <b>OK</b>.</li> <li>5. Kliknij przycisk <b>Print Test Page (Drukuj stronę testową)</b> na ekranie Properties (Właściwości).</li> </ol> <p>Po chwili drukowana jest strona testowa.</p> <ul style="list-style-type: none"> <li><input type="checkbox"/> Jeśli strona testowa jest drukowana poprawnie, połączenie między drukarką a komputerem jest prawidłowe. Przejdź do następnego rozdziału.</li> <li><input type="checkbox"/> Jeśli strona testowa nie jest drukowana poprawnie, sprawdź ponownie wyżej opisane opcje.</li> </ul> <p> <a href="#">„Nie można drukować (drukarka nie działa).” na stronie 36</a></p> <p>Wersja sterownika wyświetlana na stronie testowej odzwierciedla numer wewnętrznego sterownika system Windows. Różni się on od wersji zainstalowanego sterownika drukarki firmy Epson.</p>

## Rozwiązywanie problemów

## Drukarka wydaje dźwięki świadczące o drukowaniu, ale wydruk się nie pojawia.

Problem	Rozwiązanie
Głowica się porusza, ale dane nie są drukowane.	<b>Potwierdź operację drukowania.</b> Sposób drukowania desena testu dysz oraz sprawdzenia działania drukarki i stanu drukowania opisano w Podręczniku obsługi urządzenia SL-D3000.
Desen testu dysz nie jest poprawnie drukowany.	<b>Przeprowadź czyszczenie głowicy.</b> Dysze mogą być zablokowane. Sposób ponownego sprawdzenia desena testu dysz po czyszczeniu głowicy opisano w Podręczniku obsługi urządzenia SL-D3000.

## Jakość druku nie spełnia oczekiwań użytkownika.

Problem	Rozwiązanie
Jakość druku jest niska. Wydruk jest nierówny, zbyt jasny lub zbyt ciemny.	<b>Czy dysze głowicy drukarki nie są zatkane?</b> Jeśli głowice są zatkane, nie wyrzucają tuszu i jakość druku spada. Sposób sprawdzenia dysz opisano w Podręczniku obsługi urządzenia SL-D3000.
	<b>Czy poprawne jest ustawienie Paper Type?</b> Sprawdź, czy ustawienie Przełącznik ustawienia rodzaju papieru w części panelu operacyjnym odpowiada ustawieniu rodzaju papieru w drukarce.  Upewnij się także, czy ustawienie Paper Type na ekranie Main w sterowniku drukarki odpowiada rodzajowi papieru załadowanego do drukarki.
	<b>Czy porównano wynik drukowania z obrazem na ekranie monitora?</b> Ponieważ w monitorze i w drukarce kolory są uzyskiwane w odmienny sposób, drukowane kolory często nie odpowiadają dokładne tym widzianym na ekranie.
Kolory nie są dokładnie takie same, jak po wydrukowaniu na innej drukarce.	<b>Kolory mogą się różnić w zależności od rodzaju drukarki ze względu na odmienną charakterystykę urządzeń.</b> Tusze, sterowniki i profile drukarek są opracowywane indywidualnie dla każdego modelu, więc kolory uzyskiwane podczas wydruku na różnych modelach nie są identyczne.
Wydruk nie jest położony na papierze we właściwym miejscu.	<b>Czy określono obszar drukowania?</b> Sprawdź obszar drukowania w ustawieniach aplikacji i drukarki.
	<b>Czy poprawne są ustawienia rozmiaru papieru?</b> Jeśli ustawienie Paper Size w sterowniku drukarki i rozmiar załadowanego papieru (szerokość) nie są takie same, wydruk może być położony w innym miejscu papieru niż oczekiwano lub część może być ucięta.  W takim wypadku sprawdź ustawienia drukarki.
Podczas wydruku bez obramowania pojawiają się marginesy.	<b>Czy poprawne są ustawienia drukowanych danych w aplikacji?</b> Upewnij się, że ustawienia papieru zarówno w aplikacji, jak i w drukarce są poprawne.   „Drukowanie bez obramowania” na stronie 26

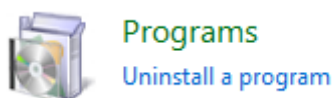
## Odinstalowywanie sterownika drukarki

# Odinstalowywanie sterownika drukarki

**Porada:**

- ❑ Konieczne jest zalogowanie z użyciem konta administratora.
- ❑ Jeśli w systemie Windows 7 zostanie wyświetlony komunikat z prośbą o podanie hasła, należy je wprowadzić przed kontynuowaniem operacji.

- 1 Przejdź do opcji **Control Panel (Panel sterowania)** i kliknij polecenie **Uninstall a program (Odinstaluj program)** (lub **Add or Remove Programs (Dodaj lub usuń programy)**).

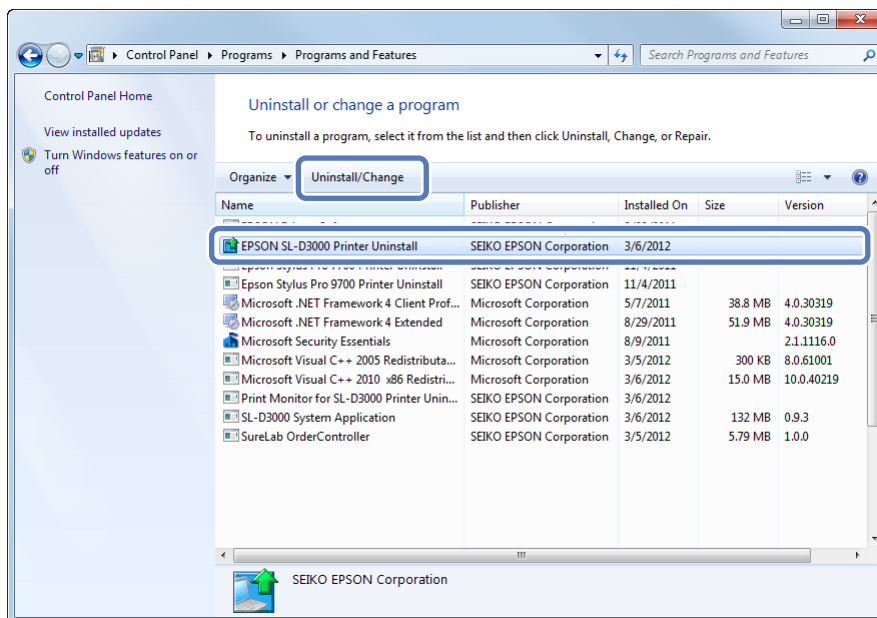


- 2 Wybierz pozycję **EPSON SL-D3000 Printer Uninstall** do usunięcia, a następnie kliknij polecenie **Uninstall/Change (Odinstaluj/Zmień)** (lub **Change/Remove (Zmień/Usuń)/Add or Remove (Dodaj lub usuń)**).

Wybierz opcję **Printer Uninstall** odpowiadającą tej drukarce.

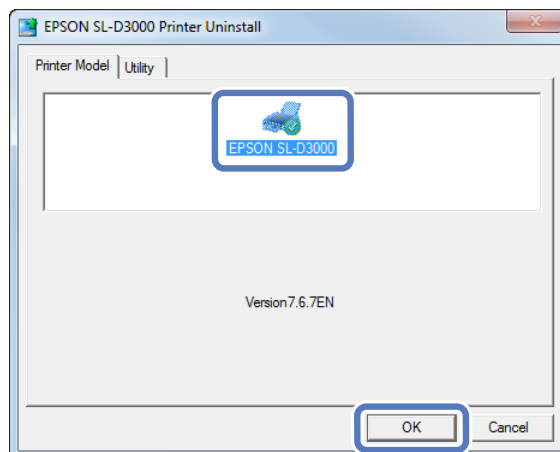
**Uwaga:**

Nie należy usuwać pozycji **Print Monitor for SL-D3000**. Aplikacja systemu drukarki została usunięta.



### Odinstalowywanie sterownika drukarki

- 3** Wybierz ikonę docelowej drukarki i kliknij przycisk **OK**.



- 4** Aby kontynuować operację, postępuj zgodnie z instrukcjami wyświetlanymi na ekranie.  
Po wyświetleniu komunikatu potwierdzającego usunięcie kliknij przycisk **Yes**.

Uruchom ponownie komputer w wypadku powtórzenia instalowania sterownika drukarki.