

Guia de funcionamento do controlador do SL- -D3000

Índice de Conteúdo**Índice de Conteúdo****Instalar o controlador da impressora**

Requisitos do sistema.	3
Sistemas operativos suportados.	3
Configuração da ligação.	4
Ambiente de funcionamento.	4
Instalar o controlador da impressora.	6

Funções do controlador da impressora

Ecrã Main (Principal)	9
Ecrã Page Layout (Esquema de Página)	11
Ecrã Configuration (Configuração)	12

Métodos de impressão básicos

Imprimir a partir do PhotoShop.	13
Cancelar a impressão.	18
Aceder à ajuda do controlador da impressora.	19
Aceder à ajuda 1.	19
Aceder à ajuda 2.	19

Imprimir usando as funções do controlador da impressora

Cor.	20
Definições da cor	20
Controlo do tom de cor.	21
Gestão da cor usando a aplicação (sem ajuste da cor).	23
Gestão da cor usando o controlador da impressora (ICM).	24
Impressão sem margens.	26
Procedimentos de definição.	26
Imprimir em papel personalizado.	28
Pré-visualizar uma imagem.	30
Guardar as definições do controlador da impressora.	32
Definir a impressão no verso do papel.	33

Configuração

Definição do idioma e das unidades.	34
---	----

Resolução de problemas

Quando uma mensagem de erro é apresentada.	35
--	----

Não é possível imprimir (a impressora não funciona).	35
A impressora parece estar a imprimir mas não é feita qualquer impressão.	37
As impressões não apresentam os resultados esperados.	37

Desinstalar o controlador da impressora

Instalar o controlador da impressora

Instalar o controlador da impressora

Requisitos do sistema

Sistemas operativos suportados

Instale o controlador da impressora no PC cliente que vai usar para imprimir.

O controlador da impressora pode ser instalado nos seguintes sistemas operativos.

Certifique-se de que o PC cliente satisfaz as seguintes condições.

Sistema operativo	Windows XP Professional (SP3)
	Windows 7 Professional (SP1) versões de 32 e 64 bits
Instalação com conta de utilizador	Deve iniciar sessão como utilizador com "conta de administrador" (um utilizador que pertence ao grupo de administradores).

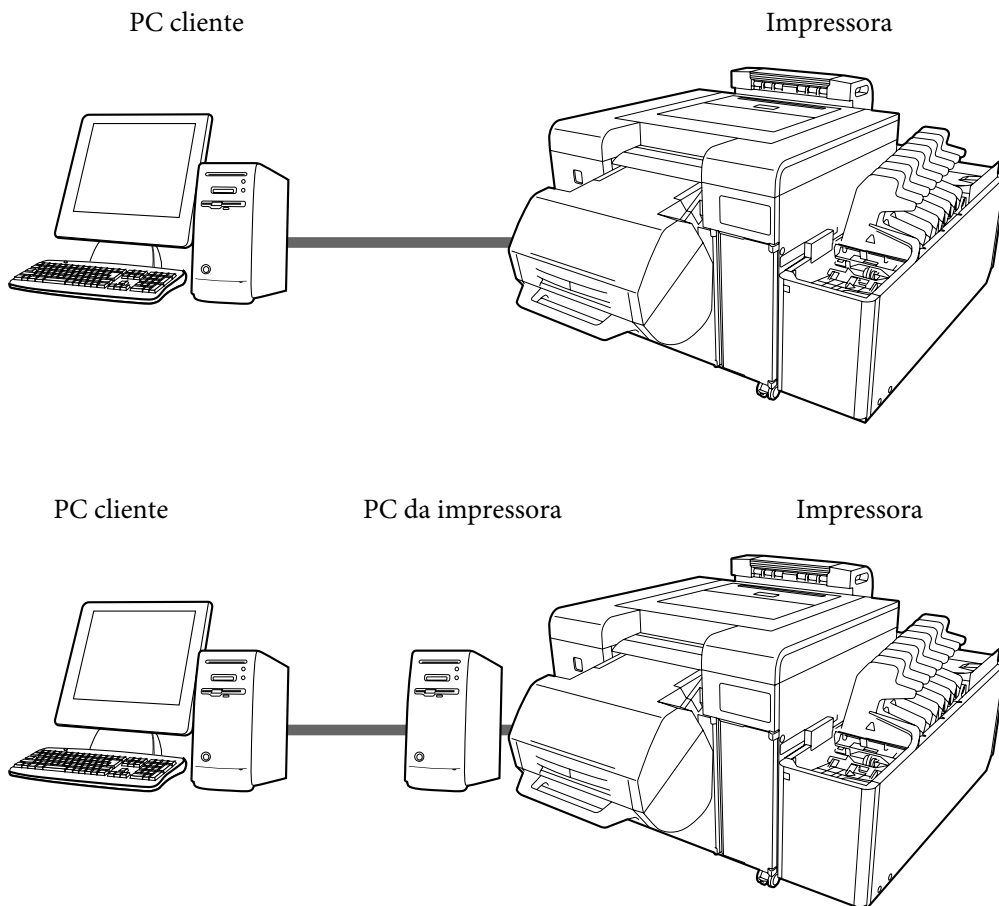
Nota:

Durante a instalação, se for apresentada uma mensagem informando que já existe uma versão mais antiga do controlador da impressora instalada, siga as instruções no ecrã para instalar o novo controlador da impressora.

Instalar o controlador da impressora

Configuração da ligação

O PC cliente pode ser ligado directamente à impressora ou através de um PC da impressora.



Independentemente da situação, o controlador da impressora deve ser instalado no PC cliente.

Quando existem vários PC cliente ligados, instale o controlador da impressora em cada PC cliente que vai usar este controlador. Para além disso, quando existirem várias impressoras ligadas, instale o controlador para cada uma das impressoras.

Ambiente de funcionamento

Instale o controlador da impressora em ambientes que satisfaçam as seguintes condições.

- A aplicação de sistema da impressora foi instalada.
- A impressora de destino foi adicionada à Lista impress no Maintenance Utility (Utilidad de mantenimiento).
- A impressora de destino concluiu a função Post-operation Check (Verific pós-funcionamento).

Instalar o controlador da impressora

Nota:

Se os requisitos acima não forem satisfeitos, pode não ser possível instalar correctamente o controlador da impressora e podem surgir problemas na aplicação de sistema da impressora.

Consulte o "Guia do administrador do SL-D3000" para mais informação sobre a instalação da aplicação de sistema da impressora.

Instalar o controlador da impressora

Instalar o controlador da impressora

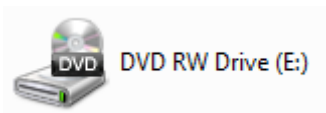
Nota:

- ❑ Tenha em atenção o seguinte ao instalar o controlador.
 - ❑ Não desligue o cabo USB ou o cabo LAN que liga a impressora ao PC.
 - ❑ Não desligue a impressora nem o PC.
 - ❑ A impressora concluiu a função Post-operation Check (Verific pós-funcionamento).
- ❑ Deve iniciar sessão com uma conta de Administrador.
- ❑ No Windows 7, se for pedida uma palavra-passe de administrador ou uma confirmação, introduza a palavra-passe para continuar.

1 Introduza o CD-ROM com o software no PC cliente.

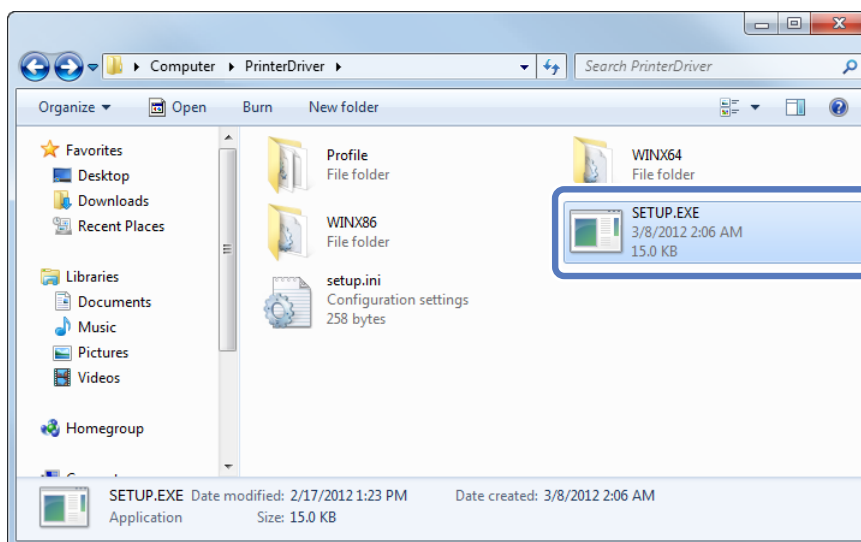
2 Abra a pasta existente no CD-ROM.

Faça um duplo clique no ícone do CD-ROM em **My Computer (O meu computador)** (ou em **Computer (Computador)**).



3 Faça um duplo clique no ficheiro "**Setup.exe**" na pasta "Printer Driver".

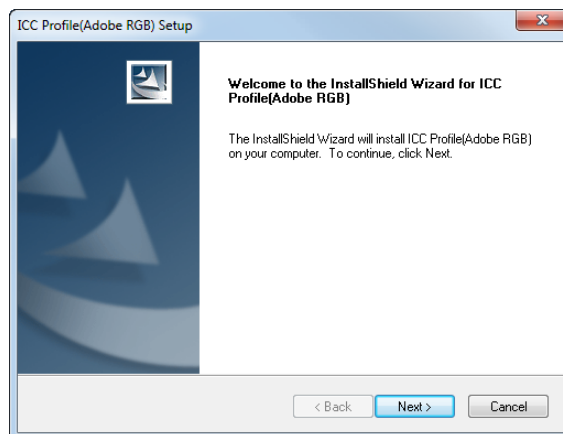
Será apresentado o ecrã Configuração.



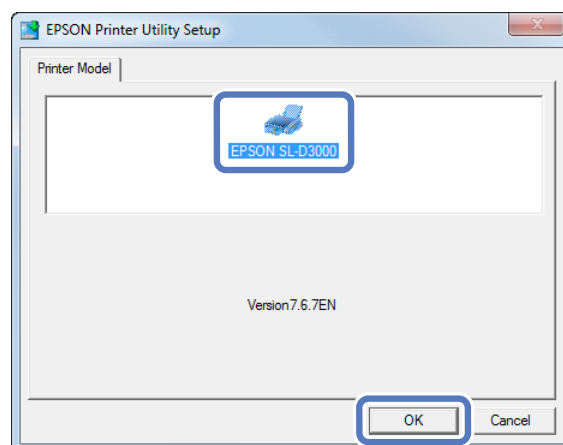
Instalar o controlador da impressora

- 4** Se o perfil Adobe RGB ICC não estiver instalado, será apresentado o ecrã seguinte. Siga as instruções no ecrã para instalar o perfil.

Se o perfil Adobe RGB ICC já estiver instalado, será apresentado o ecrã da etapa **5**.

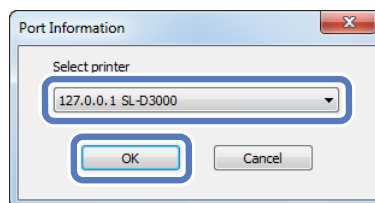


- 5** Se a instalação do perfil Adobe RGB ICC fica concluída, será apresentado o ecrã para selecção do modelo da impressora. Seleccione a impressora apropriada e clique em **OK**.



- 6** Seleccione o nome da impressora à qual deseja ligar e clique em **OK**.

Quando o PC da impressora for ligado à impressora, o endereço IP do PC da impressora será adicionado à frente do nome da impressora.



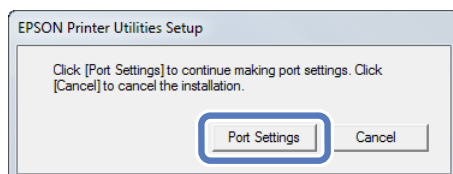
Instalar o controlador da impressora

Sugestão:

- ❑ Pode verificar o nome da impressora no Maintenance Utility (Utilidad de mantenimiento). Consulte o "Guia de funcionamento do SL-D3000" para mais informação sobre o Maintenance Utility (Utilidad de mantenimiento).
- ❑ Se não for possível verificar a impressora ligada, será apresentada uma mensagem de erro e a impressora não poderá ser seleccionada. Verifique se a impressora foi adicionada ao Maintenance Utility (Utilidad de mantenimiento).

7

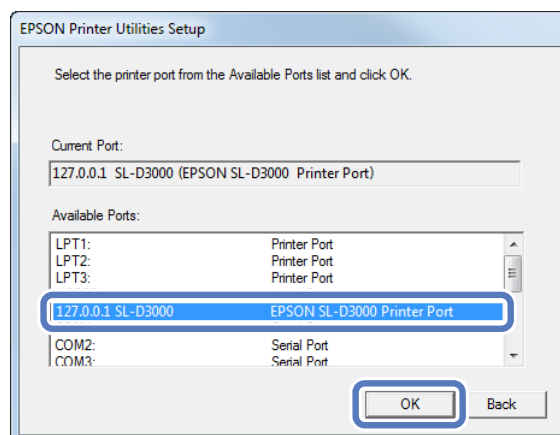
Clique em **Port Settings (Def. porta)**.



8

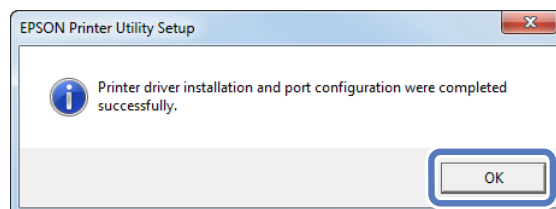
Escolha a porta à qual deseja ligar e clique em **OK**.

A porta será criada usando o nome da impressora seleccionada na etapa 6. Selecciona esta porta e clique em **OK**.



9

Clique em **OK**.



Isto conclui esta secção.

Sugestão:

O nome do controlador da impressora está registado como "EPSON SL-D3000". Especifique este nome ao imprimir a partir de outras aplicações. Nas configurações que não usam um PC da impressora, o controlador "Print Monitor for SL-D3000" (Monitor de impressão SL-D300) é registado para uso com o sistema. Este não pode ser usado como controlador da impressora.

Funções do controlador da impressora

Funções do controlador da impressora

O controlador da impressora é o software que lhe permite imprimir usando informação e instruções de outras aplicações.

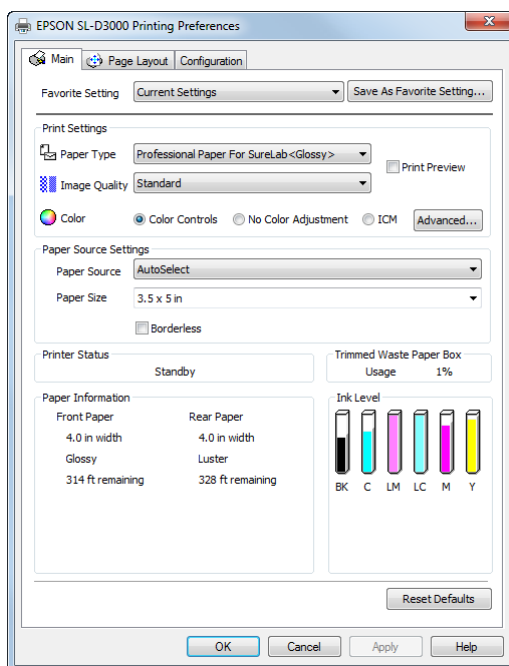
As principais funções do controlador da impressora são descritas a seguir.

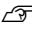
- Conversão dos dados de impressão recebidos das aplicações em dados imprimíveis que são enviados para a impressora.
- Especificação das definições de impressão, tais como tipo e tamanho do papel no ecrã de definições.

Ecrã Main (Principal)





No ecrã Main (Principal) pode definir os itens necessários e a qualidade da impressão pretendida.

Pode também registar as definições escolhidas como Favorite Setting (Def. Personalizadas).



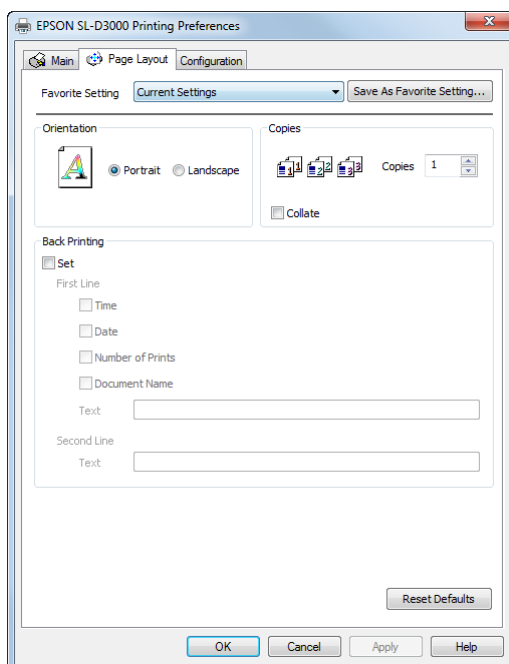
Item	Explicação
Favorite Setting (Def. Personalizadas)	Pode guardar as definições que preferir e depois aplicá-las ao imprimir.  "Guardar as definições do controlador da impressora" na página 32

Funções do controlador da impressora

Item		Explicação
Print Settings (Definições de Impressão)	Paper Type (Tipo de Papel)	Selecione o Paper Type (Tipo de Papel) de acordo com o papel a ser usado.
	Image Quality (Qualidade imagem)	<p>Selecione a qualidade de impressão de entre as opções Standard (Normal) (720 dpi) e High Image Quality (Alta qualid imagem) (1440 dpi).</p> <p>Geralmente, deve escolher Standard (Normal). Selecione a opção High Image Quality (Alta qualid imagem) quando pretender imprimir com uma resolução superior. Neste modo a impressão demora mais do que no modo Standard (Normal), uma vez que é dada prioridade à qualidade da imagem.</p> <p>Apenas é possível seleccionar a opção High Image Quality (Alta qualid imagem) quando o papel no item Paper Type (Tipo de Papel) está definido como Brilhante ou Lustro.</p>
	Color (Cor)	<p>Selecione o método de ajuste da cor que deseja aplicar à impressão.</p> <p> "Cor" na página 20</p>
	Print Preview (Pré-visualização de impressão)	<p>Selecione para fazer a pré-visualização antes de imprimir.</p> <p> "Pré-visualizar uma imagem" na página 30</p>
Paper Source Settings (Definições do Sistema de Alimentação)	Paper Source (Sistema Alim.)	<p>Mostra a opção Paper Source (Sistema Alim.). Apenas é possível escolher a opção AutoSelect (Selec. auto.).</p> <p>A opção AutoSelect (Selec. auto.) selecciona automaticamente a origem do papel (frontal ou posterior) de acordo com o papel carregado.</p>
	Paper Size (Formato)	<p>Selecione o tamanho do papel para impressão.</p> <p>É possível registar tamanhos que não estejam ainda incluídos na lista usando a opção User Defined (Definido pelo Utilizador).</p> <p> "Imprimir em papel personalizado" na página 28</p>
	Borderless (Sem margens)	<p>Selecione para imprimir sem margens à volta da extremidade do papel.</p> <p>Se esta opção não for seleccionada, podem aparecer margens à volta da extremidade do papel dependendo do sistema operativo, etc. Pode também definir o tamanho das margens usando o seu software.</p> <p> "Impressão sem margens" na página 26</p>
Printer Status (Estado impress)		Mostra o estado actual da impressora.
Trimmed Waste Paper Box (Cesto do papel)		Mostra o estado de utilização do Cesto do papel.
Paper Information (Info do papel)		Mostra a informação sobre a largura, o tipo e a quantidade restante do papel carregado.
Ink Level (Nível tinta)		Mostra o nível de tinta.
Reset Defaults (Repor Predef.)		Repõe todas as definições para os seus valores predefinidos.

Funções do controlador da impressora

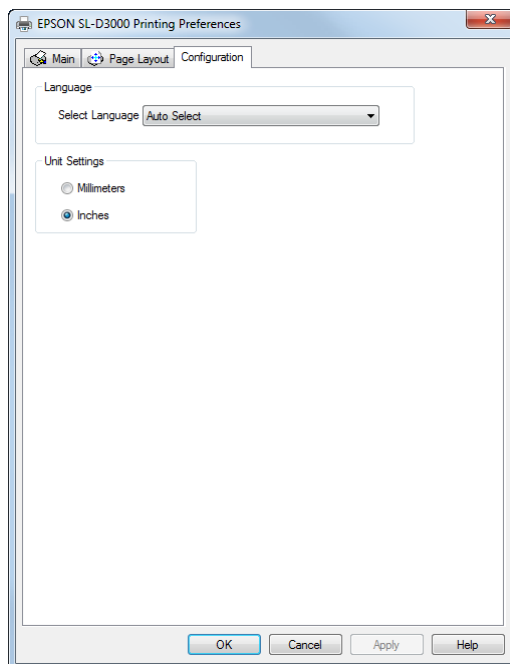
Ecrã Page Layout (Esquema de Página)



Item		Explicação
Orientation (Orientação)		Clique em Portrait (Vertical) ou Landscape (Horizontal) para seleccionar a orientação da impressão. Esta deve corresponder à orientação definida na aplicação.
Copies (Cópias)	Copies (Cópias)	Defina o número de cópias.
	Collate (Agrupar)	Selecione para imprimir documentos com várias páginas em conjuntos ao imprimir duas ou mais páginas de dados.
Back Printing (Impr. verso)	Set (Definir)	Selecione para imprimir a informação definida nas opções First Line (1ª linha) e Second Line (2ª linha) no verso do papel. Esta opção fica disponível quando a Unidade de impressão posterior está instalada. 🔗 "Definir a impressão no verso do papel" na página 33
	First Line (1ª linha)	Selecione a informação que deseja imprimir na primeira linha.
	Second Line (2ª linha)	Selecione a informação que deseja imprimir na segunda linha.

Funções do controlador da impressora

Ecrã Configuration (Configuração)



Item	Explicação
Language (Idioma)	Seleccione o idioma utilizado no controlador da impressora. A opção Auto Select (Sel. Automática) selecciona automaticamente o idioma Japonês ou Inglês dependendo do idioma do sistema operativo.
Unit Settings (Unidade)	Seleccione a unidade que pretende.

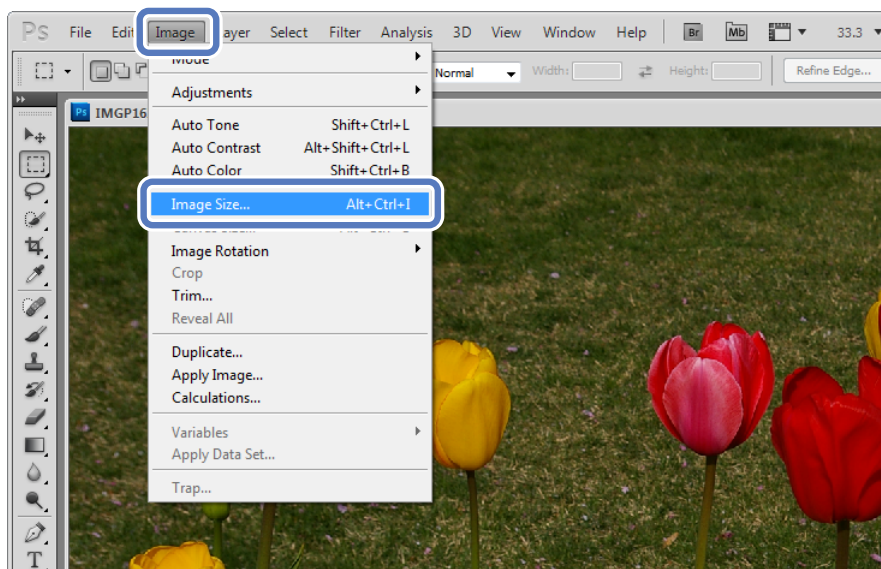
Métodos de impressão básicos

Imprimir a partir do PhotoShop

A secção seguinte explica como imprimir imagens que tenha no computador usando o Adobe Photoshop CS5 como exemplo.

O procedimento pode variar de acordo com a aplicação a ser usada. Para mais informações, consulte o manual de instruções fornecido com a aplicação.

- 1 Inicie o Adobe Photoshop CS5 e abra uma imagem.
- 2 Clique em **Image Size (Tamanho da imagem)** no menu Image (Imagem) para ver o ecrã Image Size (Tamanho da imagem).



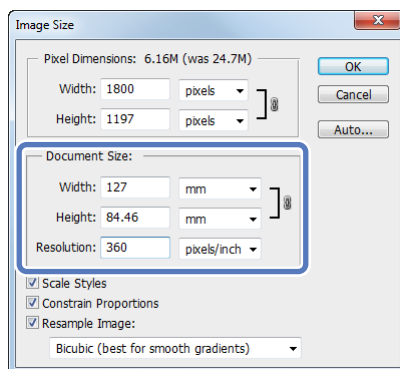
Métodos de impressão básicos

3 Especifique o tamanho da imagem e a resolução.

Selecione **Constrain Proportions (Restringir proporção)** e defina as opções **Width (Largura)** e **Height (Altura)** segundo o tamanho do papel que vai usar na impressão.

Especifique a resolução no campo **Resolution (Resolução)**. Neste caso, foram definidos 360 pixéis/polegada como exemplo.

Após ter escolhido as opções pretendidas clique em **OK**.

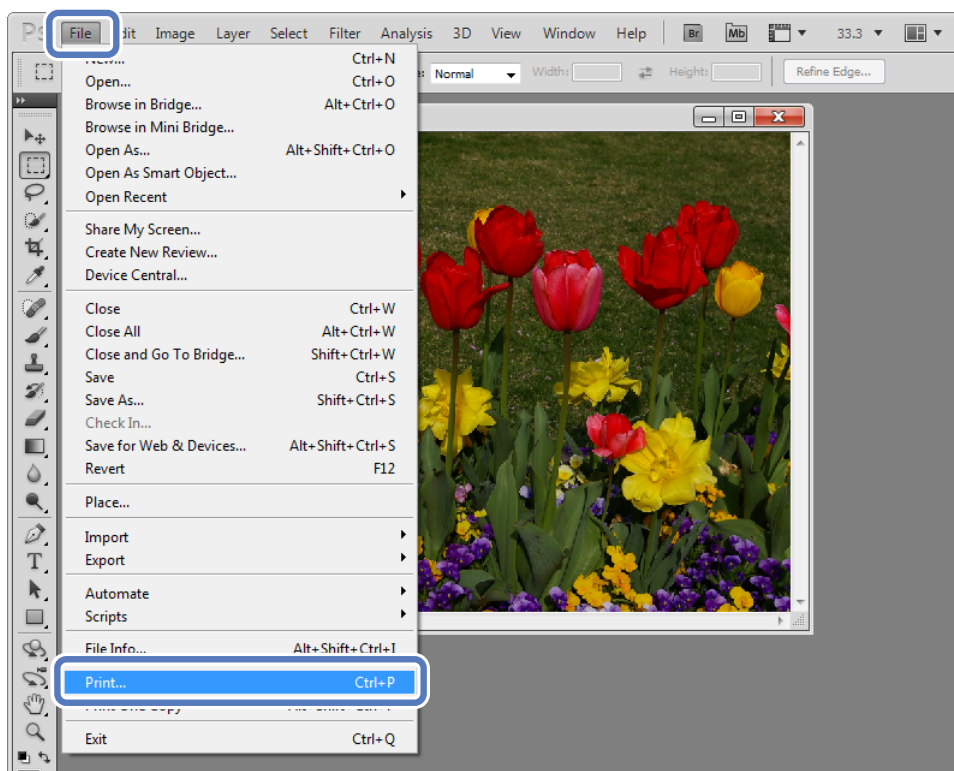


Sugestão:

É possível criar impressões mais detalhadas definindo múltiplos do valor do campo Resolution (Resolução) como resolução da opção Image Quality (Qualidade imagem) da impressora.

Uma vez que as opções para o item Image Quality (Qualidade imagem) são Standard (Padrão) (720 dpi) e High Image Quality (Alta qualidade imagem) (1440 dpi), recomendamos que utilize como definição múltiplos de 180 pixéis/polegada.

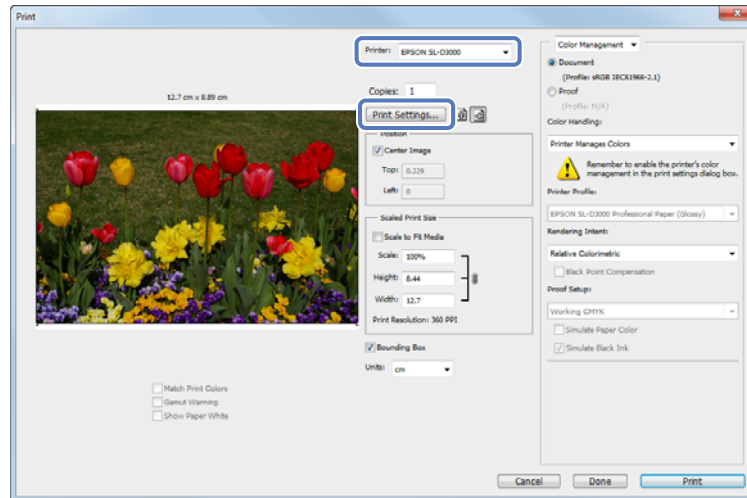
4 Clique em **Print (Imprimir)** no menu File (Ficheiro) para ver o ecrã Print (Imprimir).



Métodos de impressão básicos

5

Selecione esta impressora na opção Printer (Impressora) no ecrã Print (Imprimir) e depois clique em **Print Settings (Definições de impressão)**.



6

Escolha as definições necessárias.

Paper Type (Tipo de Papel): Selecione o tipo de papel a usar na impressão.

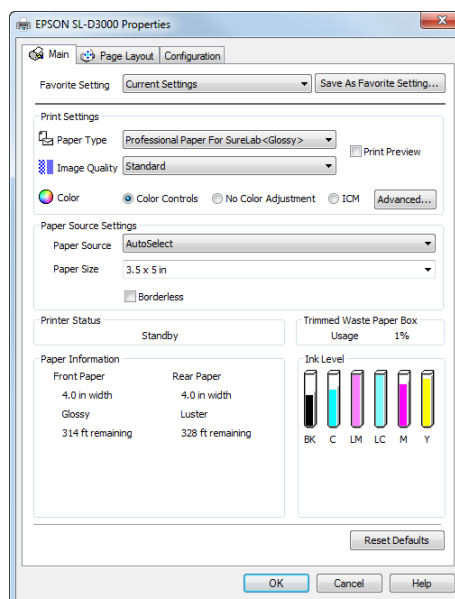
Image Quality (Qualidade imagem): Geralmente, deve escolher **Standard (Normal)**. Selecione a opção **High Image Quality (Alta qualid imagem)** quando pretender imprimir com uma resolução superior.

Paper Source (Sistema Alim.): Apenas é possível escolher a opção AutoSelect (Selec. auto.). Esta definição não pode ser alterada.

Paper Size (Formato): Selecione o tamanho do papel a usar na impressão. Certifique-se de que o valor usado corresponde ao do tamanho da imagem definido na etapa 3.

☞ [“Funções do controlador da impressora” na página 9](#)

Após ter escolhido as opções pretendidas clique em **OK**.



Métodos de impressão básicos

Sugestão:

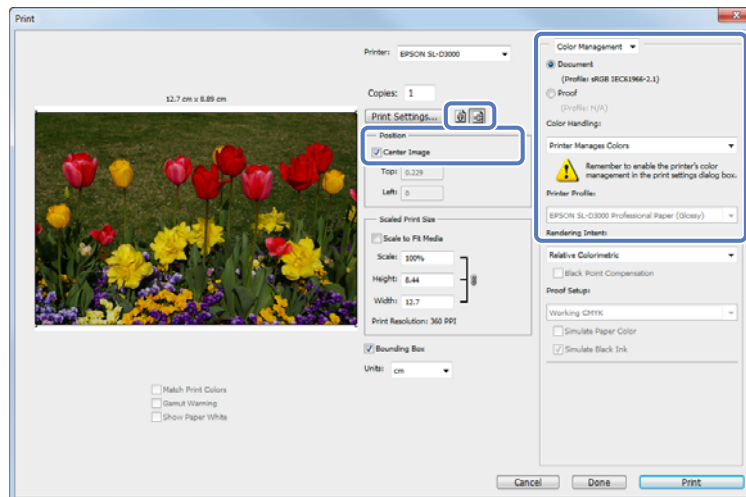
Apenas é possível seleccionar a opção **High Image Quality (Alta qualid imagem)** quando o papel no item **Paper Type (Tipo de Papel)** está definido como **Brilhante ou Lustro**.

Seleccione **Print Preview (Pré-visualização de impressão)** para fazer a pré-visualização da imagem antes de imprimir.

☞ “Pré-visualizar uma imagem” na página 30

7

No ecrã **Print (Imprimir)**, pode definir itens como, por exemplo, a orientação e a posição bem como escolher as opções pretendidas para a gestão da cor enquanto verifica a imagem.



Sugestão:

- ☐ Quando a opção **Color (Cor)** do controlador da impressora está definida para **Color Controls (Ajuste de Cor)** (predefinição), seleccione **Document (Documento)** como definição da opção **Color Management (Gestão da cor)** e **Printer Manages Colors (Impressora gere as cores)** como definição da opção **Color Handling (Gestão da cor)**.

☞ “Cor” na página 20

- ☐ Ao detalhar a gestão da cor no **PhotoShop**, as opções aqui escolhidas devem corresponder às da opção **Color Management (Gestão de Cor)**. Para mais informações sobre as funções do **PhotoShop**, consulte o manual de instruções fornecido com o **PhotoShop**.

☞ “Cor” na página 20

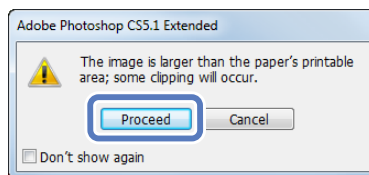
8

Clique em **Print (Imprimir)**.

Sugestão:

Se o tamanho da imagem for superior ao tamanho de impressão, será apresentado o seguinte ecrã.

Clique em **Proceed (Continuar)**. Se clicar em **Cancel (Cancelar)**, a impressão será cancelada e será apresentado o ecrã da aplicação.

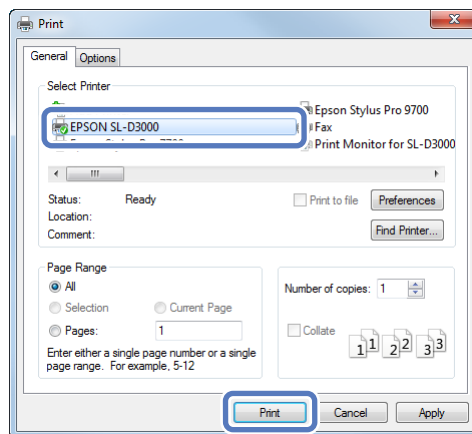


Métodos de impressão básicos

9 Seleccione esta impressora e clique em **Print (Imprimir)**.

A informação de impressão será enviada para a impressora.

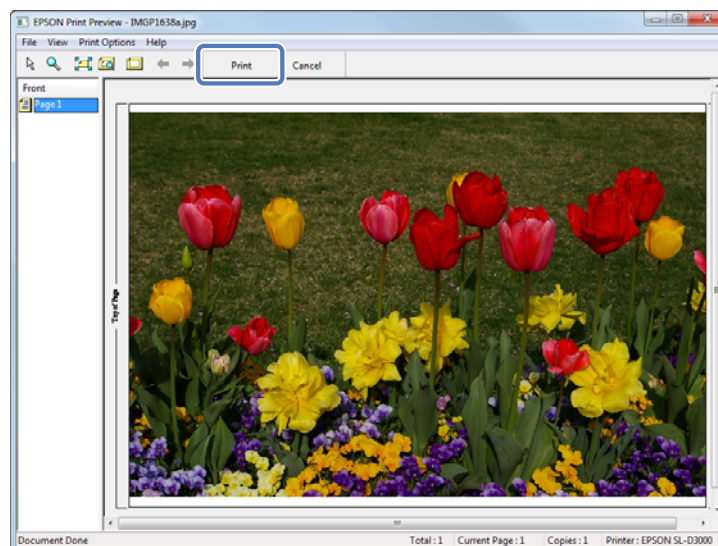
Se tiver seleccionado a opção **Print Preview (Pré-visualização de impressão)** na etapa 6, será apresentado o ecrã de pré-visualização.



Sugestão:

Este ecrã pode não ser apresentado, dependendo da aplicação que estiver a usar. Após a etapa 8, a informação de impressão será enviada para a impressora.

10 Quando o ecrã de pré-visualização for apresentado, verifique a imagem e clique em **Print (Imprimir)**.



Isto conclui esta secção.

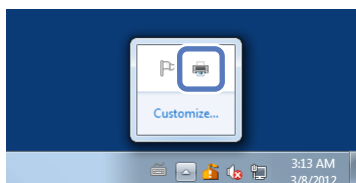
Métodos de impressão básicos

Cancelar a impressão

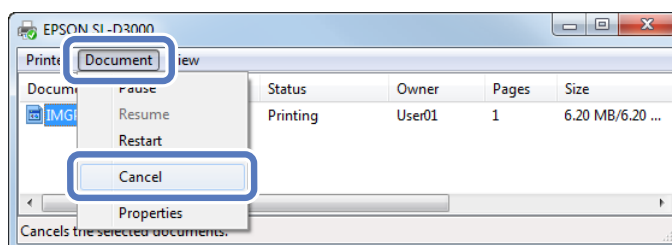
Esta secção explica como cancelar a impressão.

É possível cancelar a impressão a partir do computador durante o envio dos dados.

- 1 Faça um duplo clique no ícone da impressora na Taskbar (Barra de tarefas) para ver a fila de impressão.



- 2 Seleccione a informação da impressão e clique em **Cancel (Cancelar)** no menu **Document (Documento)**.



Nota:

Não cancele a impressão quando for apresentada a mensagem "Print Monitor for SL-D3000" (Monitor de impressão SL-D300); caso contrário o sistema poderá não funcionar correctamente.

Sugestão:

Siga as etapas seguintes para abrir o ecrã Print Queue (Fila de impressão).

No Windows 7, clique em **Start (Iniciar) - Devices and Printers (Dispositivos e Impressoras)** e faça um duplo clique no ícone EPSON SL-D3000.

No Windows XP, clique em **Start (Iniciar) - Control Panel (Painel de controlo) - Printers and Other Hardware (Impressoras e outro hardware) - Printers and Faxes (Impressoras e faxes)** e faça um duplo clique no ícone "EPSON SL-D3000".

Isto conclui esta secção.

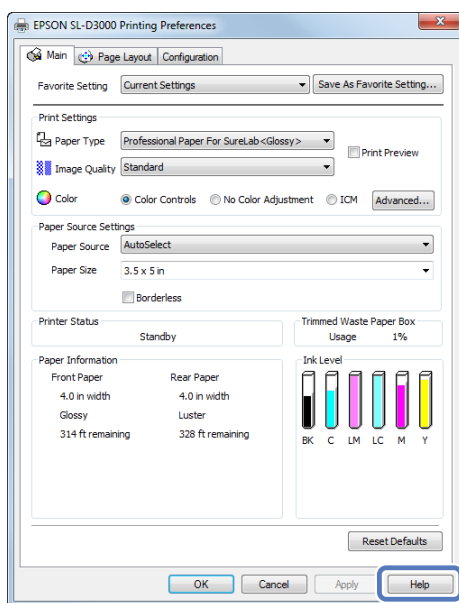
Métodos de impressão básicos

Aceder à ajuda do controlador da impressora

Consulte a ajuda online do controlador da impressora para mais informações sobre cada ecrã do controlador da impressora e cada item.

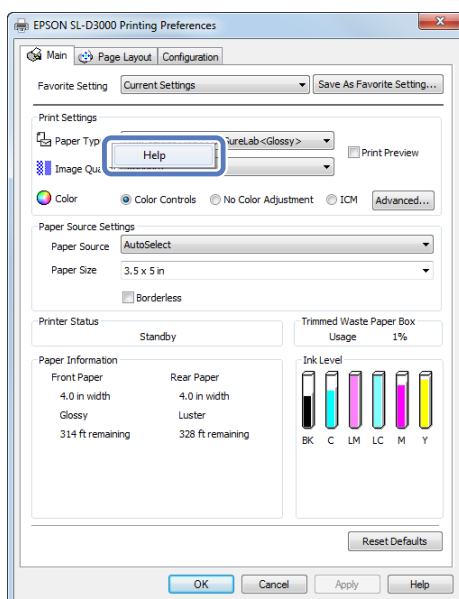
Aceder à ajuda 1

Clique em **Help (Ajuda)** no ecrã de definição do controlador da impressora. O ecrã Ajuda será apresentado. A partir daqui pode utilizar a página de índice para ver todos os itens de ajuda.



Aceder à ajuda 2

Clique com o botão direito do rato no item e depois clique em **Help (Ajuda)**.



Imprimir usando as funções do controlador da impressora

Cor

Definições da cor

A gestão da cor pode ser feita das três formas seguintes usando o controlador desta impressora.

Escolha o melhor método de acordo com a aplicação que está a usar, o sistema operativo e a finalidade da impressão, etc.

Controlo do tom de cor

É possível ajustar manualmente o espaço de cor e o tom de cor para impressão. Isto é útil quando a aplicação que está a usar não dispõe das suas próprias funções de controlo da cor.

 [“Controlo do tom de cor” na página 21](#)

Gestão da cor usando a aplicação (sem ajuste da cor)

As operações de gestão da cor são executadas pelo sistema de gestão da cor da aplicação. Isto é útil quando pretende obter os mesmos resultados relativamente à gestão da cor usando a mesma aplicação em diferentes sistemas operativos.

 [“Gestão da cor usando a aplicação \(sem ajuste da cor\)” na página 23](#)

Gestão da cor usando o controlador da impressora (ICM)

Usa o sistema de gestão da cor ICM (ICM) do Windows para processamento da gestão da cor. Esta é uma forma eficaz de obter resultados de impressão semelhantes a partir de aplicações diferentes nos mesmos sistemas operativos. No entanto, a aplicação deve suportar a função de gestão da cor para poder executar este tipo de operação.

 [“Gestão da cor usando o controlador da impressora \(ICM\)” na página 24](#)

Imprimir usando as funções do controlador da impressora

Controlo do tom de cor

Pode seleccionar sRGB ou Adobe RGB para ajustar o espaço da cor. Pode também ajustar manualmente os tons da cor durante a pré-visualização da imagem.

- sRGB: Geralmente, deve seleccionar a opção sRGB.
- Adobe RGB: Selecciona esta opção para imprimir dados que contenham informação de cor Adobe RGB.

Selecione **Color Controls (Ajuste de Cor)** para ajustar o brilho, o contraste, a saturação, o balanço da cor, etc.

1 Ao usar aplicações que tenham uma função de gestão da cor, especifique como ajustar as cores a partir destas aplicações.

Ao usar aplicações sem uma função de gestão da cor, comece a partir da etapa 2.

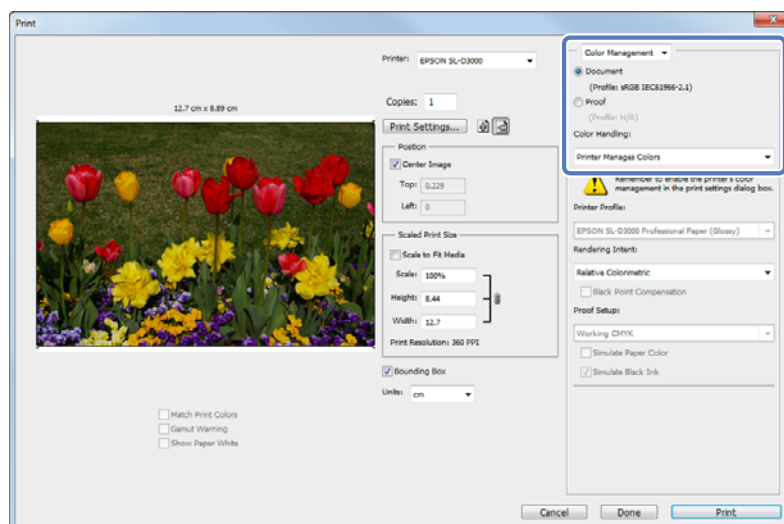
Dependendo do tipo de aplicação, siga a tabela abaixo para escolher as definições.

Aplicação	Definições de gestão da cor
Adobe Photoshop CS5	Printer Manages Colors (Impressora gere as cores)
Adobe Photoshop Lightroom 3	
Outras aplicações	No Color Management (Sem gestão da cor)

Exemplo usando o Adobe Photoshop CS5

Abra o ecrã **Print (Imprimir)**.

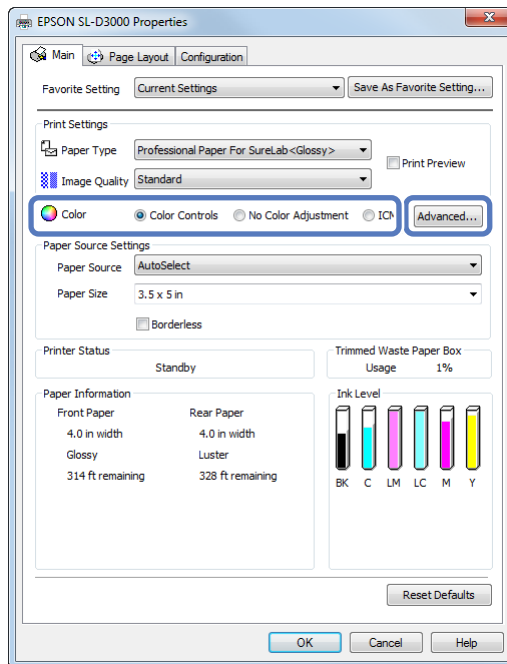
Selecione **Color Management (Gestão da cor)** e depois **Document (Documento)**. Selecione **Printer Manages Colors (Impressora gere as cores)** como opção em Color Handling (Gestão da cor).



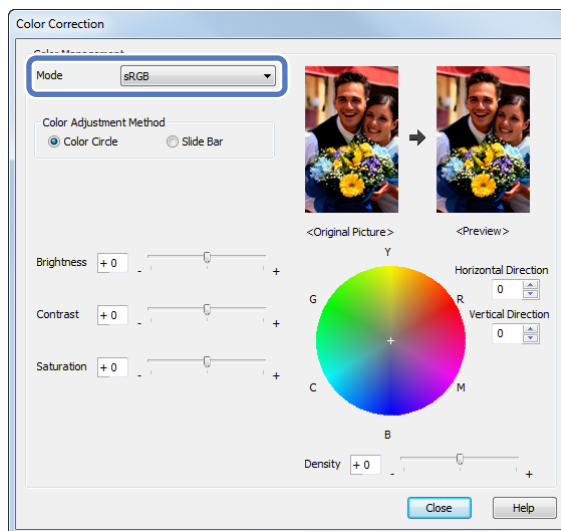
2 Clique em **Print Settings (Definições de impressão)** para ver o ecrã de definições do controlador da impressora.

Imprimir usando as funções do controlador da impressora

- 3** No ecrã Main (Principal), seleccione **Color Controls (Ajuste de Cor)** na opção Color (Cor) e depois clique em **Advanced (Avançado)**.



- 4** Seleccione o método de correcção da cor.



- 5** Escolha as definições necessárias.

Consulte a ajuda online do controlador da impressora para mais informações sobre cada item.

Sugestão:

É possível ajustar a cor ao mesmo tempo que verifica a imagem de amostra no lado esquerdo do ecrã. Pode também usar a roda de cores para fazer o ajuste da cor.

- 6** Especifique outros itens que pretenda e depois imprima.

Isto conclui esta secção.

Imprimir usando as funções do controlador da impressora

Gestão da cor usando a aplicação (sem ajuste da cor)

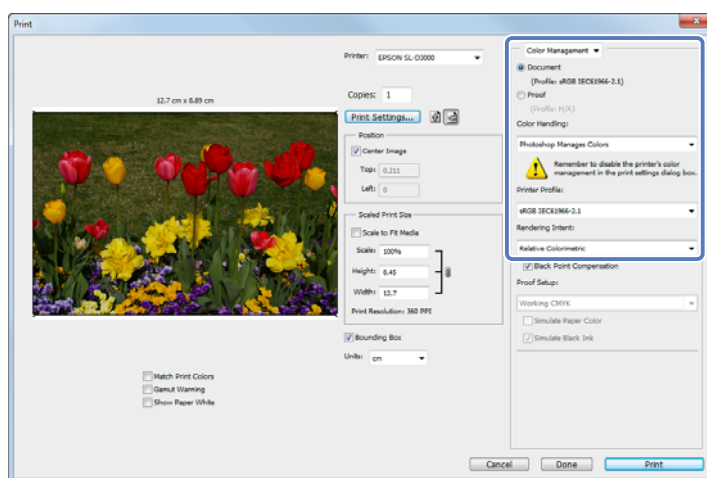
Imprima a partir de aplicações que suportem a gestão da cor. Active as opções de gestão da cor na aplicação e desactive a função de ajuste da cor no controlador da impressora.

- 1 Escolha as definições para ajuste da cor usando a aplicação.

Exemplo usando o Adobe Photoshop CS5

Abra o ecrã **Print (Imprimir)**.

Selecione **Color Management (Gestão da cor)** e depois **Document (Documento)**. Selecione **Photoshop Manages Colors (Photoshop gere as cores)** como opção em Color Handling (Gestão da cor), depois selecione as opções **Printer Profile (Perfil da Impressora)** e **Rendering Intent (Tipo de composição)**.

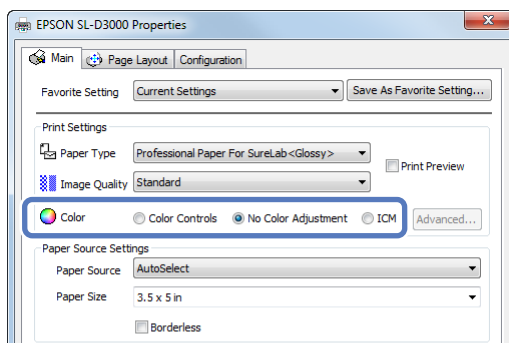


Sugestão:

Se não estiver a usar um perfil de impressora original, selecione um perfil para cada tipo de papel no menu pendente **Printer profile (Perfil da Impressora)**.

- 2 Clique em **Print Settings (Definições de impressão)** para ver o ecrã de definições do controlador da impressora.

- 3 No ecrã Main (Principal), selecione **No Color Adjustment (Sem Ajuste de Cor)** na opção Color (Cor).



- 4 Especifique outros itens que pretenda e depois imprima.

Isto conclui esta secção.

Imprimir usando as funções do controlador da impressora

Gestão da cor usando o controlador da impressora (ICM)

Use os dados de imagem onde foi integrado um perfil de entrada. A aplicação deve também suportar o perfil ICM.

1 Escolha as definições para ajuste da cor usando a aplicação.

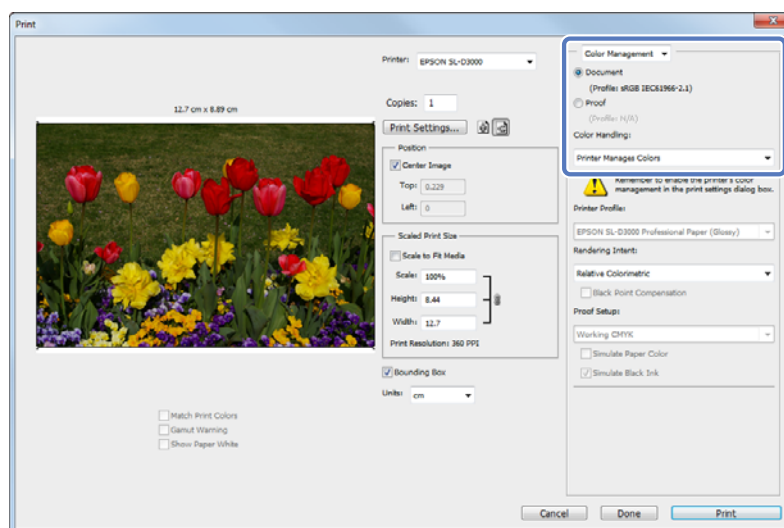
Dependendo do tipo de aplicação, siga a tabela abaixo para escolher as definições.

Aplicação	Definições de gestão da cor
Adobe Photoshop CS5	Printer Manages Colors (Impressora gere as cores)
Adobe Photoshop Lightroom 3	
Outras aplicações	No Color Management (Sem gestão da cor)

Exemplo usando o Adobe Photoshop CS5

Abra o ecrã **Print (Imprimir)**.

Selecione **Color Management (Gestão da cor)** e depois **Document (Documento)**. Selecione **Printer Manages Colors (Impressora gere as cores)** como opção em Color Handling (Gestão da cor).



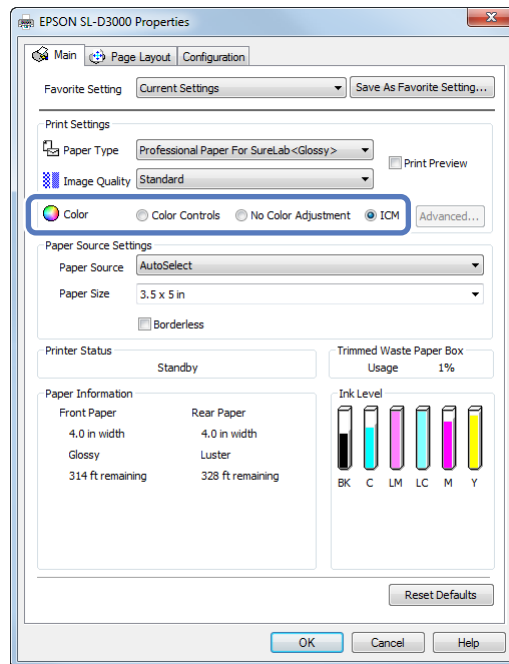
Ao usar aplicações sem uma função de gestão da cor, comece a partir da etapa 2.

2 Clique em **Print Settings (Definições de impressão)** para ver o ecrã de definições do controlador da impressora.

Imprimir usando as funções do controlador da impressora

3

No ecrã Main (Principal), seleccione **ICM (ICM)** na opção Color (Cor).



4

Especifique outros itens que pretenda e depois imprima.

Isto conclui esta secção.

Imprimir usando as funções do controlador da impressora

Impressão sem margens

Esta função permite imprimir os dados sem margens nos quatro lados do papel.

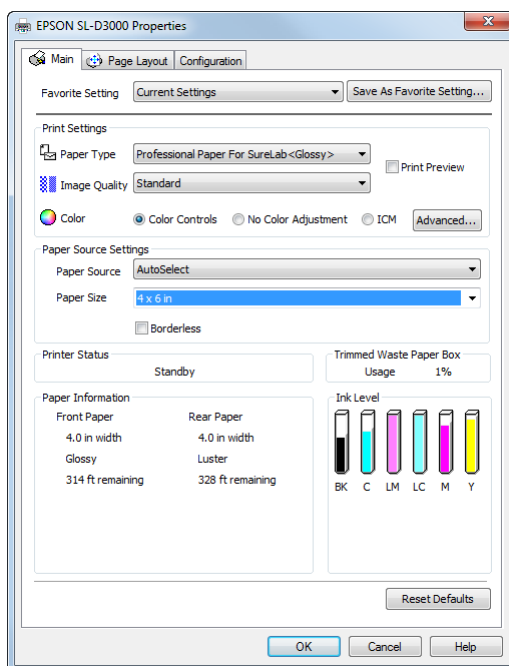
O controlador da impressora amplia os dados de impressão para um tamanho ligeiramente superior ao do papel e imprime a imagem ampliada. As secções que vão além das extremidades do papel não são impressas; isto resulta numa impressão sem margens. Os dados de impressão são ampliados em 1,97 mm para além das extremidades do papel nos quatro lados.

Use uma opção como, por exemplo, o esquema de página na aplicação para definir o tamanho da imagem da seguinte forma.

- Faça corresponder o tamanho do papel aos dados introduzidos na opção de esquema de página.
- Se existirem definições para as margens na aplicação, especifique "0 mm" para as margens.
- Amplie os dados da imagem para que sejam do mesmo tamanho do papel.

Procedimentos de definição

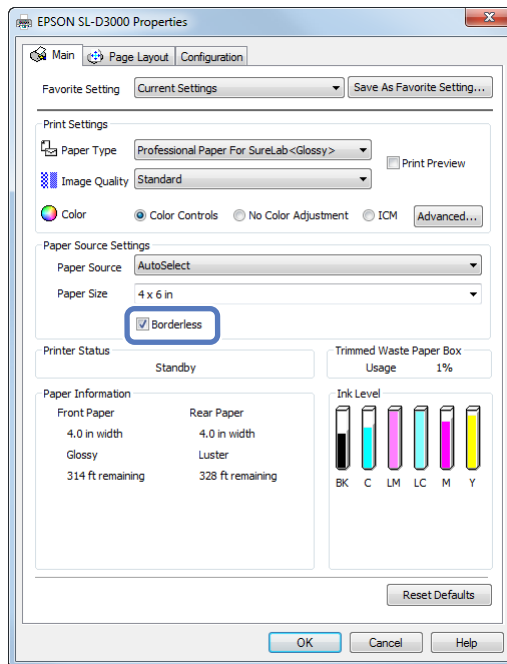
- 1 Abra o ecrã Main (Principal) do controlador da impressora.
[🔗 “Métodos de impressão básicos” na página 13](#)
- 2 No ecrã Main (Principal), especifique os itens de impressão necessários tais como Paper Type (Tipo de Papel), Paper Source (Sistema Alim.) e Paper Size (Formato).



Imprimir usando as funções do controlador da impressora

3

Selecione **Borderless (Sem margens)**.



4

Especifique outros itens que pretenda e depois imprima.

Isto conclui esta secção.

Imprimir usando as funções do controlador da impressora

Imprimir em papel personalizado

É possível imprimir em papel cujas dimensões não estejam disponíveis no controlador da impressora. Podem ser registados os seguintes tamanhos.

Largura	102, 127, 152, 203, 210, 254, 305 mm
Comprimento	89 a 1219 mm

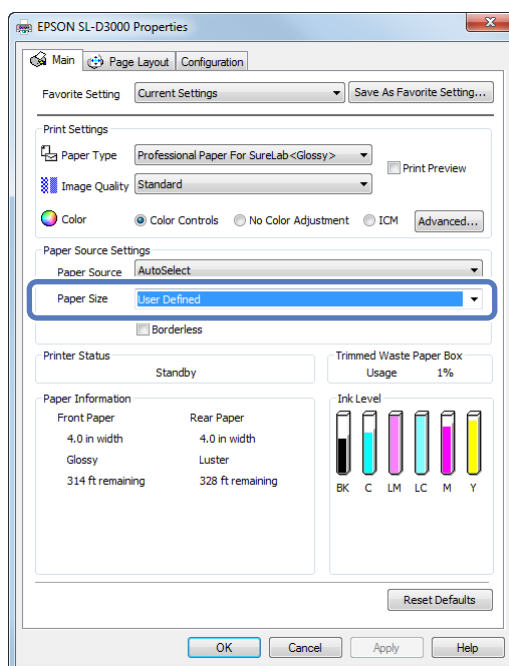
Nota:

O tamanho disponível para impressão está limitado dependendo da aplicação usada.

1 Abra o ecrã Main (Principal) do controlador da impressora.

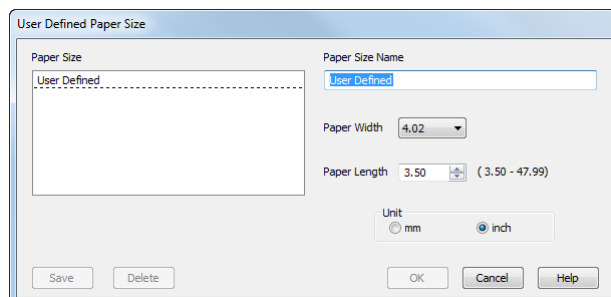
 [“Métodos de impressão básicos” na página 13](#)

2 No ecrã Main (Principal), seleccione **User Defined (Definido pelo Utilizador)** em Paper Size (Formato).



Imprimir usando as funções do controlador da impressora

- 3** No ecrã User Defined Paper Size (Formato Definido pelo Utilizador), introduza o nome do tamanho do papel, especifique o tamanho que quer usar e depois clique em **Save (Gravar)**.

**Sugestão:**

- Para alterar o tamanho do papel registado, seleccione o nome na lista à esquerda.
- Para eliminar o tamanho definido pelo utilizador que registou, seleccione o nome na lista à esquerda e clique em **Delete (Apagar)**.
- Pode registar até um máximo de 30 formatos de papel.

- 4** Clique em **OK**.

Isto conclui o procedimento para registo de um novo tamanho de papel na lista.

A partir deste momento pode imprimir usando o novo tamanho de papel seguindo os procedimentos de impressão normais.

Imprimir usando as funções do controlador da impressora

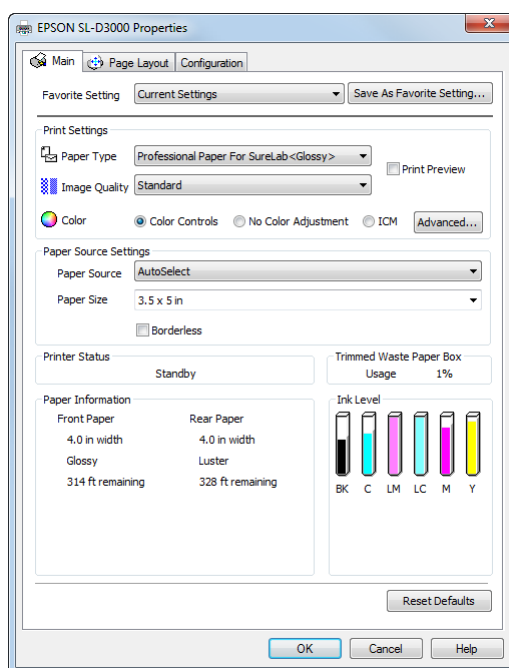
Pré-visualizar uma imagem

É possível fazer a pré-visualização de uma imagem antes de imprimir.

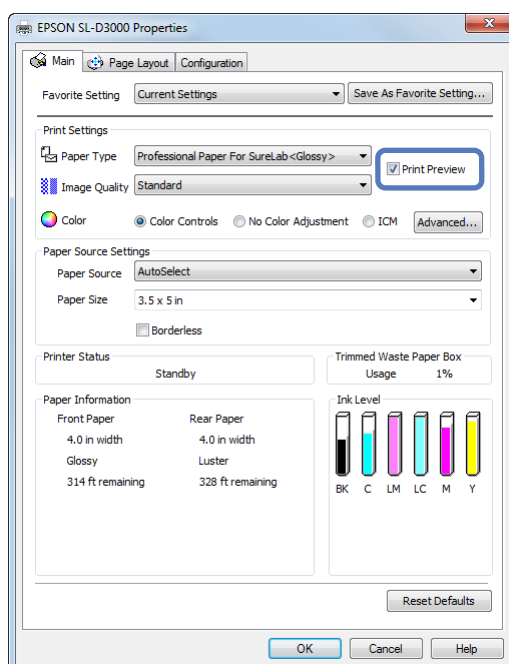
1 Abra o ecrã Main (Principal) do controlador da impressora.

 “Métodos de impressão básicos” na página 13

2 No ecrã Main (Principal), especifique os itens de impressão necessários tais como Paper Type (Tipo de Papel), Paper Source (Sistema Alim.) e Paper Size (Formato).



3 Seleccione **Print Preview** (Pré-visualização de impressão).



Imprimir usando as funções do controlador da impressora

4 Especifique outros itens que pretenda e depois imprima.

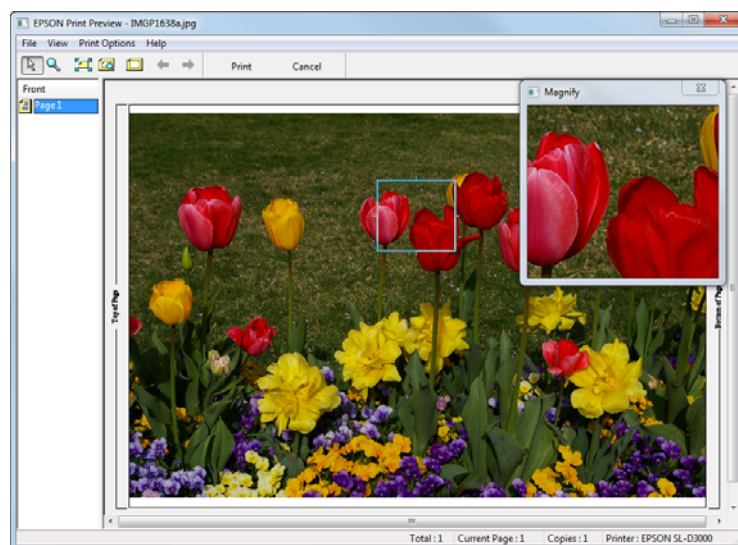
Será apresentado o ecrã Print Preview (Pré-visualização de impressão).

5 Verifique a imagem no ecrã Print Preview (Pré-visualização de impressão).

Para além de poder ampliar ou reduzir a imagem usando a função **Zoom (Zoom)**, pode também ampliar a imagem usando a opção **Magnify (Ampliar)** para poder verificar a imagem em maior detalhe.

Pode também especificar se quer ou não imprimir cada página.

Consulte a ajuda online do controlador da impressora para mais informações sobre cada item.



6 Clique em **Print (Imprimir)**.

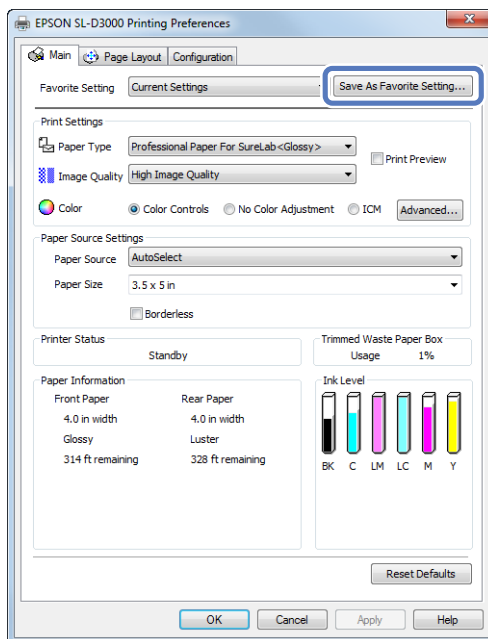
Isto conclui esta secção.

Imprimir usando as funções do controlador da impressora

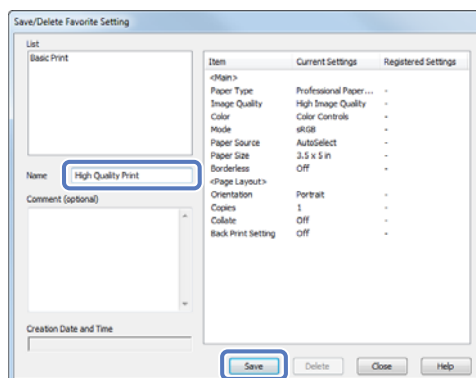
Guardar as definições do controlador da impressora

Pode guardar as definições que preferir e depois aplicá-las ao imprimir.

- 1 Especifique cada item pretendido no ecrã Main (Principal) e no ecrã Page Layout (Esquema de Página) de acordo com as opções que pretende guardar como Favorite Setting (Def. Personalizadas).
- 2 Clique em **Save As Favorite Setting (Gravar Def)** no ecrã Main (Principal) ou no ecrã Page Layout (Esquema de Página).



- 3 Introduza um nome na caixa Name (Nome) e clique em **Save (Gravar)**.



Sugestão:

Pode guardar até 100 definições.

- 4 Pode seleccionar a definição registada na opção Favorite Setting (Def. Personalizadas).

Isto conclui esta secção.

Imprimir usando as funções do controlador da impressora

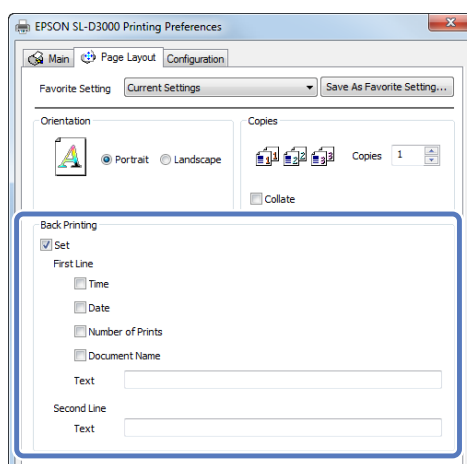
Definir a impressão no verso do papel

Esta função permite imprimir informação no verso do papel. A impressão no verso do papel apenas é possível quando a Unidade de impressão posterior está instalada.

1 Aceda ao ecrã Page Layout (Esquema de Página) do controlador da impressora.

 [“Métodos de impressão básicos” na página 13](#)

2 Seleccione **Set (Definir)** em Back Printing (Impr. verso) e especifique os itens que deseja imprimir.



Item		Explicação
First Line (1ª linha)	Time (Hora)	Imprime a hora. O primeiro carácter é A de AM (período da manhã) ou P de PM (período da tarde), e os números a seguir representam a hora, os minutos e os segundos. Exemplo (oito e cinco e quinze segundos da manhã): A080515
	Date (Data)	Imprime a data usando seis caracteres. A ordem pela qual o ano, o mês e a data é mostrada depende da ordem escolhida em Short date (Data resumida) na opção Regional and Language Options (Opções regionais e de idioma) do Control Panel (Painel de controlo) do computador. Exemplo (5/24/2010): 052410
	Number of Prints (Nº impressões)	Imprime o número de cópias a serem impressas.
	Document Name (Nome documento)	É possível imprimir até 40 caracteres do nome do ficheiro. Os nomes com mais de 40 caracteres são abreviados para caberem.
	Text (Texto)	Imprime o texto introduzido. Pode usar até 40 caracteres.
Second Line (2ª linha)	Text (Texto)	

3 Especifique outros itens que pretenda e depois imprima.

Isto conclui esta secção.

Configuração

Configuração

Definição do idioma e das unidades

Esta função permite ao utilizador definir o idioma e as unidades a serem usados pelo controlador da impressora.

1 Abra o ecrã Configuration (Configuração).

Para abrir o controlador da impressora, prima a tecla direita do rato sobre o ícone da impressora na pasta Devices and Printers (Dispositivos e impressoras) e clique em **Print Settings (Definições de impressão)**.

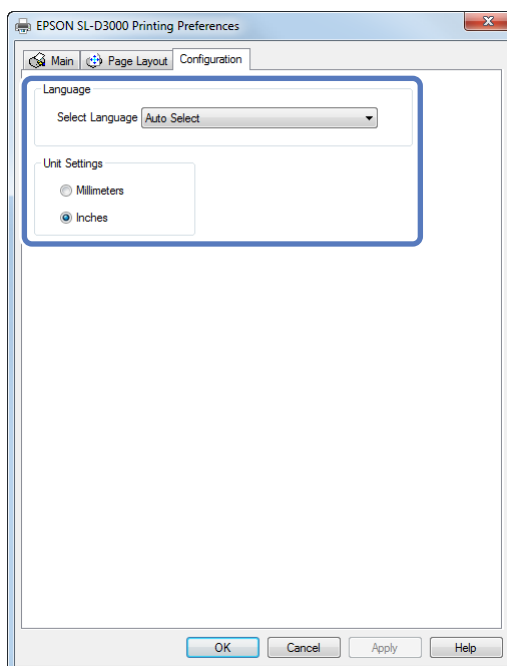
Sugestão:

Siga as etapas seguintes para ver o ícone da impressora.

No Windows 7, clique em **Start (Iniciar) - Devices and Printers (Dispositivos e impressoras)**.

No Windows XP, clique em **Start (Iniciar) - Control Panel (Painel de controlo) - Printers and Other Hardware (Impressoras e outro hardware) - Printers and Faxes (Impressoras e faxes)**.

2 Defina as opções **Language (Idioma)** e **Unit Settings (Unidade)**.

**Sugestão:**

Quando a opção AutoSelect (Selec. auto.) está definida para Language (Idioma), o idioma Japonês ou Inglês é automaticamente seleccionado dependendo do idioma do sistema operativo.

3 Clique em OK.

Isto conclui esta secção.

Resolução de problemas

Quando uma mensagem de erro é apresentada


Se ocorrer algum erro na impressora (por esta não estar a funcionar correctamente), a luz no painel de controlo irá acender e será apresentada uma mensagem no ecrã contendo informações sobre o problema.

Caso seja apresentada uma mensagem de erro, leia as informações exibidas no ecrã para resolução do problema e tome as medidas necessárias para o resolver.

Não é possível imprimir (a impressora não funciona)

Problema	Solução
O controlador da impressora não está correctamente instalado.	<p>O ícone da impressora é exibido em Devices and Printers (Dispositivos e impressoras) ou Printers and Faxes (Impressoras e faxes)?</p> <p><input type="checkbox"/> Sim</p> <p>O controlador da impressora está instalado. Consulte o item seguinte, "A impressora não está a comunicar com o computador."</p> <p><input type="checkbox"/> Não</p> <p>O controlador da impressora não está instalado. Instale o controlador da impressora.</p>
	<p>A definição da porta da impressora corresponde à da porta de ligação da impressora?</p> <p>Verifique a porta da impressora.</p> <p>Clique no separador Ports (Portas) no ecrã Properties (Propriedades) do controlador da impressora e verifique se existe uma porta com o nome da impressora definida.</p> <p>Se tal não for o caso, o controlador da impressora não está correctamente instalado.</p> <p>Elimine e reinstale o controlador da impressora.</p>
A impressora não está a comunicar com o computador.	<p>O cabo está devidamente ligado?</p> <p>Certifique-se de que o cabo de interface da impressora está bem ligado à porta correcta tanto no computador como na impressora. Certifique-se também de que o cabo não está partido ou dobrado. Se tiver outro cabo, experimente fazer a ligação com esse cabo.</p>
	<p>A verificação pré-funcionamento está concluída?</p> <p>A impressora fica pronta após conclusão da verificação pré-funcionamento.</p> <p>Consulte o "Guia de funcionamento do SL-D3000" para confirmar se a verificação pré-funcionamento está concluída.</p>
Não é possível imprimir no ambiente de rede.	<p>As definições da rede estão correctas?</p> <p>Peça ao seu administrador de rede para lhe fornecer as definições da rede.</p>

Resolução de problemas

Problema	Solução
A impressora apresenta um erro.	<p>Confirme a ocorrência de erros na impressora verificando as luzes e as mensagens no painel de controlo da impressora.</p> <p>Consulte o "Guia de funcionamento do SL-D3000" para mais informações sobre a resolução do problema.</p>
A impressora deixa de imprimir.	<p>O estado da fila de impressão está definido para Pause (Pausa)?</p> <p>Se o utilizador interromper a impressão ou se a impressora interromper a impressão devido a um erro, a fila de impressão assume o estado Pause (Pausa). Não é possível imprimir neste estado.</p> <p>Faça um duplo clique no ícone da impressora em Devices and Printers (Dispositivos e impressoras) ou Printers and Faxes (Impressoras e faxes) e seleccione Pause (Pausa) no menu Printer (Impressora) para remover a selecção da caixa de verificação.</p>
O problema não está listado aqui.	<p>Determine se o problema é causado pelo controlador da impressora ou pela aplicação.</p> <p>Execute um teste de impressão a partir do controlador da impressora para verificar se a ligação entre a impressora e o computador está feita correctamente e se as definições do controlador da impressoras estão também correctas.</p> <ol style="list-style-type: none"> 1. Coloque papel com uma largura de 254 mm (10 polegadas) ou 305 mm (12 polegadas) na impressora. 2. Verifique se a impressora está pronta para imprimir. 3. Clique com o botão direito do rato no ícone da impressora em Devices and Printers (Dispositivos e impressoras) ou Printers and Faxes (Impressoras e faxes) e seleccione Properties (Propriedades). 4. Seleccione o separador General (Geral) no ecrã Properties (Propriedades) e clique em Print Settings (Definições de impressão) para abrir o ecrã de definições do controlador. Seleccione AutoSelect (Selec. auto.) em Paper Source (Sistema Alim.) e 254 x 305 mm em Paper Size (Formato) e depois clique em OK. 5. Clique em Print Test Page (Imprimir página de teste) no ecrã Properties (Propriedades). <p>A impressora começará a imprimir uma página de teste após um curto espaço de tempo.</p> <ul style="list-style-type: none"> <input type="checkbox"/> Se a página de teste for impressa correctamente, a ligação entre a impressora e o computador estará correcta. Avance para a secção seguinte. <input type="checkbox"/> Se a página de teste não for impressa correctamente, verifique novamente os itens acima. <p> "Não é possível imprimir (a impressora não funciona)" na página 35</p> <p>A "versão do controlador" exibida na página de teste é o número da versão do controlador interno do Windows. Este é diferente do número da versão do controlador da impressora Epson que instalou.</p>

Resolução de problemas

A impressora parece estar a imprimir mas não é feita qualquer impressão

Problema	Solução
A cabeça de impressão move-se mas não há qualquer impressão.	Confirme o estado de funcionamento da impressora. Consulte o "Guia de funcionamento do SL-D3000" para imprimir um padrão de verificação dos injectores e para verificar também o estado de funcionamento e de impressão da impressora.
O padrão de verificação dos injectores não imprime correctamente.	Proceda à limpeza das cabeças. Os injectores podem estar entupidos. Consulte o "Guia de funcionamento do SL-D3000" para imprimir novamente um padrão de verificação dos injectores após a limpeza das cabeças.

As impressões não apresentam os resultados esperados

Problema	Solução
A qualidade da impressão é fraca, não uniforme, muito clara ou muito escura.	Os injectores da cabeça de impressão estão entupidos? Se os injectores estiverem entupidos, injectores específicos podem não ser disparar tinta e a qualidade da impressão é afectada. Consulte o "Guia de funcionamento do SL-D3000" para verificar os injectores.
	As definições da opção Paper Type (Tipo de Papel) estão correctas? Verifique se o Computador para definição do tipo de papel no Painel de funções corresponde ao tipo de papel definido na impressora. Certifique-se também de que o Paper Type (Tipo de Papel) no ecrã Main (Principal) no controlador da impressora corresponde ao papel carregado na impressora.
	Comparou o resultado da impressão com a imagem no monitor? Uma vez que os monitores e as impressoras reproduzem as cores de forma diferente, as cores impressas podem nem sempre corresponder exactamente às apresentadas no ecrã.
A cor não é exactamente igual à produzida por outra impressora.	As cores podem variar de impressora para impressora devido às características de cada uma. Uma vez que as tintas, os controladores das impressoras e os perfis das impressoras são desenvolvidos para cada modelo de impressora, as cores impressas por modelos de impressoras diferentes não são exactamente iguais.
A impressão não está correctamente posicionada no papel.	Especificou a área de impressão? Verifique a área de impressão nas definições da aplicação e na impressora.
	A definição do tamanho do papel está correcta? Se a definição Paper Size (Formato) no controlador da impressora e o tamanho do papel carregado (largura) não coincidirem, a impressão pode não ser feita onde deseja ou parte desta pode ser cortada. Neste caso, verifique as definições de impressão.
Aparecem margens na impressão sem margens.	As definições para os dados de impressão na aplicação estão correctas? Certifique-se de que as definições do papel na aplicação e no controlador da impressora estão correctas.  "Impressão sem margens" na página 26

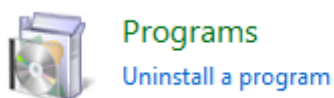
Desinstalar o controlador da impressora

Desinstalar o controlador da impressora

Sugestão:

- Deve iniciar sessão com uma conta de Administrador.
- No Windows 7, se for pedida uma palavra-passe de administrador ou uma confirmação, introduza a palavra-passe para continuar.

- 1** No Control Panel (Painel de controlo) clique em **Uninstall a program (Desinstalar um programa)** (ou em **Add or Remove Programs (Adicionar ou remover programas)**).

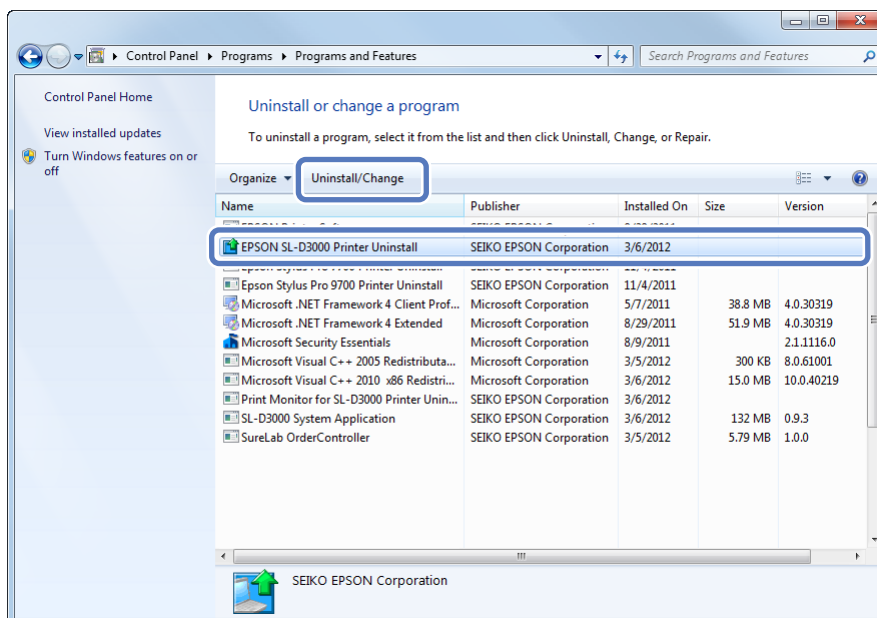


- 2** Seleccione "EPSON SL-D3000 Printer Uninstall" como o software que deseja remover e clique em **Uninstall/Change (Desinstalar/Alterar)** (ou em **Change/Remove (Alterar/Remover)/Add or Remove (Adicionar ou remover)**).

Seleccione **Printer Uninstall (Desinstalar Impressora)** para esta impressora.

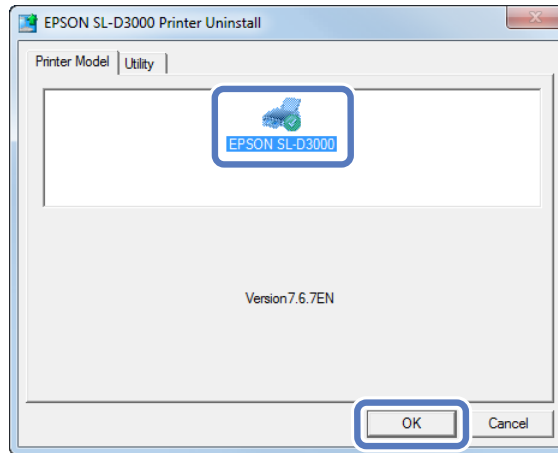
Nota:

Não remova o "Print Monitor for SL-D3000" (Monitor de impressão para a SL-D3000). A aplicação de sistema da impressora é removida.



Desinstalar o controlador da impressora

- 3** Selecciono o ícone da impressora pretendida e clique em **OK**.



- 4** Siga as instruções no ecrã para prosseguir.

Quando for apresentada a mensagem de confirmação da remoção clique em **Yes (Sim)**.

Reinicie o computador se estiver a reinstalar o controlador da impressora.