

Драйвер принтера Руководство по эксплуатации

Содержание

Установка драйвера принтера

Системные требования.	3
Поддерживаемые операционные системы	3
Конфигурация подключения.	4
Операционная среда.	5
Установка драйвера принтера.	6

Функции драйвера принтера

Окно Main.	9
Окно Page Layout.	11
Окно Configuration.	12

Основные способы печати

Печать из PhotoShop.	13
Отмена печати.	18
Отображение справки по работе с драйвером принтера.	19
Первый способ отображения справки.	19
Второй способ отображения справки.	20

Печать с использованием функций драйвера принтера

Цвет.	21
Настройки цвета.	21
Инструменты цветокоррекции для оттенков.	22
Управление цветом при помощи приложения (без цветокоррекции).	25
Управление цветом при помощи драйвера принтера (ICM).	27
Печать без полей.	29
Процедуры настройки.	29
Печать на бумаге нестандартного формата.	31
Предварительный просмотр изображения.	33
Сохранение настроек драйвера принтера.	35
Настройка печати на обратной стороне.	36

Конфигурация

Настройка языка интерфейса и единиц измерения.	37
---	----

Средство решения проблем

Когда выводится сообщение об ошибке.	39
Печать невозможна (потому что принтер не работает).	39
По звукам создается впечатление выполнения печати, но принтер ничего не печатает.	41
Неудовлетворительное качество распечаток	41

Удаление драйвера принтера

Установка драйвера принтера

Системные требования

Поддерживаемые операционные системы

Установите драйвер принтера на Client PC, который будет выполнять печать.

Драйвер принтера можно установить в указанных далее операционных системах.

Убедитесь, что Client PC отвечает следующим требованиям.

Операционная система	Windows XP Professional с пакетом обновления 3
	Windows 7 Professional с пакетом обновления 1, 32- и 64-разрядная версии
Учетная запись пользователя для установки	Войдите в систему как администратор (пользователь, входящий в группу «Администраторы»).

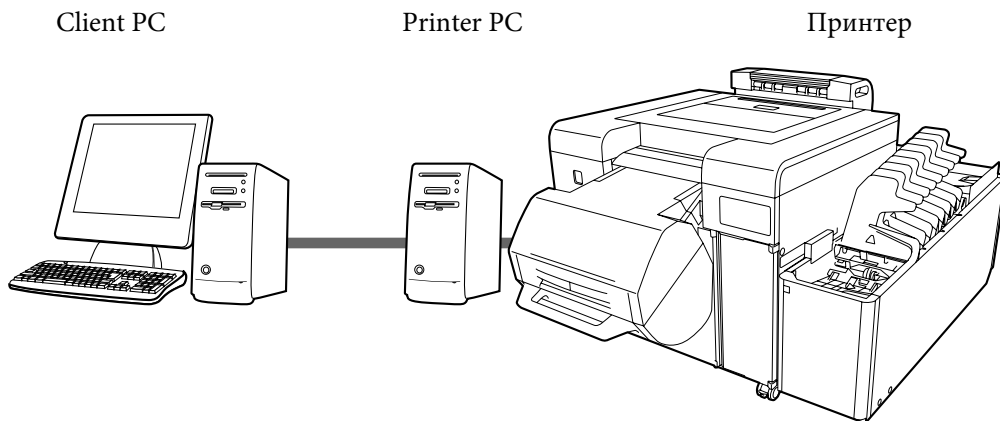
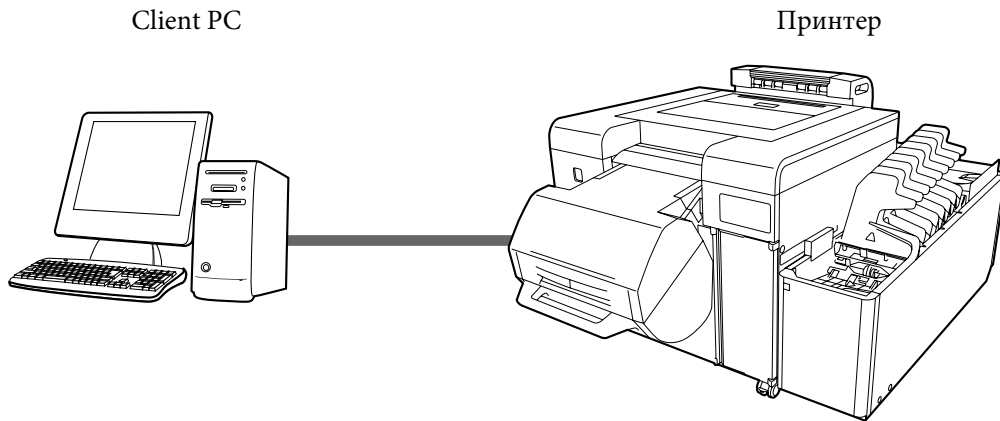
Примечание.

Если во время установки будет выведено сообщение, уведомляющее о наличии более старой версии драйвера принтера, следуйте инструкциям на экране, чтобы установить новый драйвер.

Установка драйвера принтера

Конфигурация подключения

Client PC может быть подключен к принтеру непосредственно либо через Printer PC.



В обоих случаях драйвер принтера следует установить на Client PC.

В случае подключения нескольких Client PC драйвер принтера необходимо установить на каждый Client PC, который будет использовать принтер. Также при подключении нескольких принтеров следует установить драйвер для каждого принтера.

Установка драйвера принтера

Операционная среда

Установка драйвера принтера возможна в операционных средах, которые отвечают следующим требованиям.

- Установлено системное приложение принтера.
- Целевой принтер добавлен в список принтеров из Maintenance Utility.
- Проведена проверка Post-operation Check целевого принтера.

Примечание.

Если приведенные выше требования не выполнены, драйвер принтера может быть установлен неправильно, в результате чего в работе системного приложения принтера могут возникать ошибки.

С подробной информацией об установке системного приложения принтера можно ознакомиться в «Руководстве администратора SL-D3000».

Установка драйвера принтера

Установка драйвера принтера

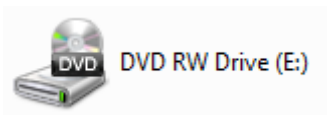
Примечание.

- Во время установки обратите внимание на следующие моменты.
 - Не отсоединяйте кабель USB или LAN, подключающий принтер к ПК.
 - Не выключайте принтер или ПК.
 - Принтер должен пройти проверку Post-operation Check.
- Необходимо войти в систему, используя учетную запись с правами администратора.
- Если в Windows 7 требуется ввести пароль администратора или подтверждение, введите требуемые данные и продолжайте установку.

1 Вставьте в Client PC компакт-диск с программным обеспечением.

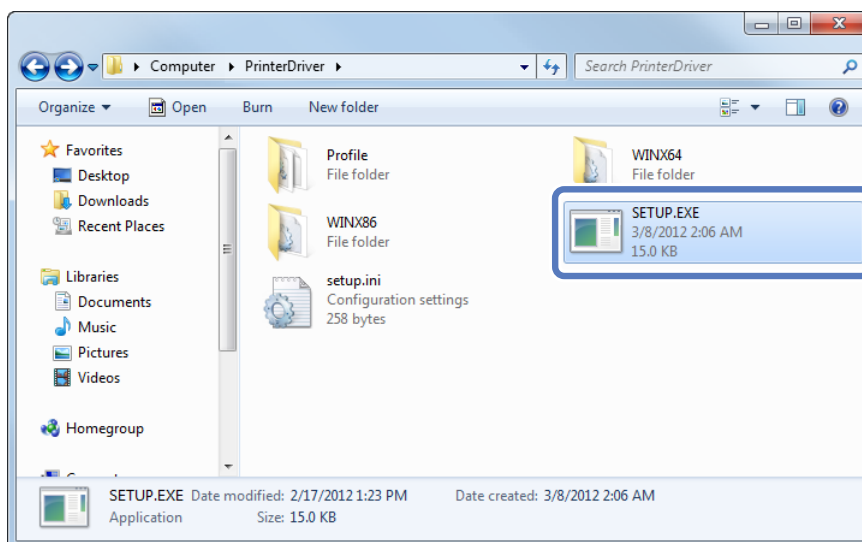
2 Откройте соответствующую папку на компакт-диске.

Дважды щелкните значок компакт-диска в окне **My Computer (Мой компьютер)** (или **Computer (Компьютер)**).



3 Дважды щелкните файл «**Setup.exe**» в папке «Printer Driver».

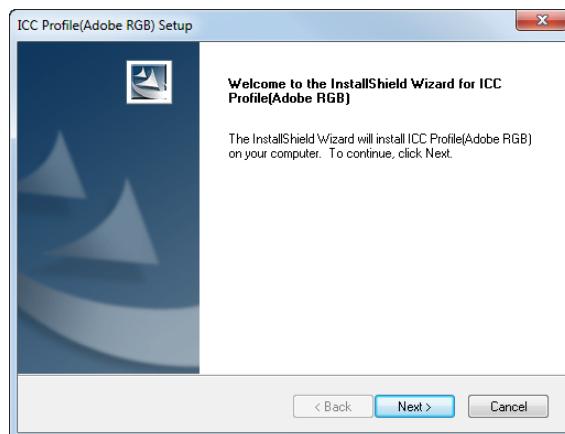
Откроется окно установки.



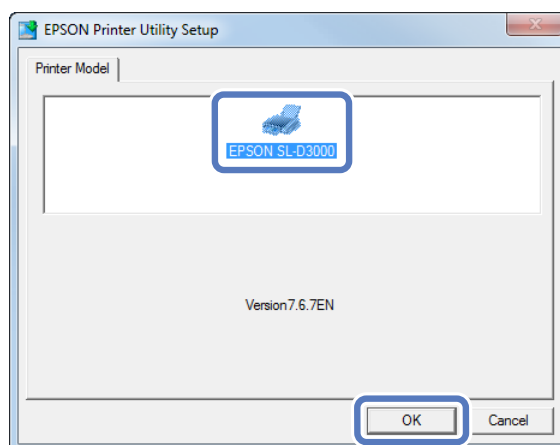
Установка драйвера принтера

- 4** Если профиль Adobe RGB ICC не установлен, появится следующее окно. Выполните появляющиеся на экране инструкции, чтобы установить профиль.

Если профиль Adobe RGB ICC уже установлен, откроется окно, приведенное на этапе **5**.

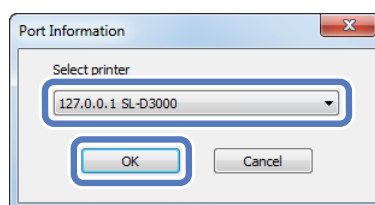


- 5** После завершения установки профиля Adobe RGB ICC открывается окно выбора модели принтера. Выберите соответствующую модель принтера и нажмите **ОК**.



- 6** Выберите имя принтера, к которому необходимо подключиться, и нажмите **ОК**.

После подключения Printer PC к принтеру, IP-адрес Printer PC отображается перед именем принтера.

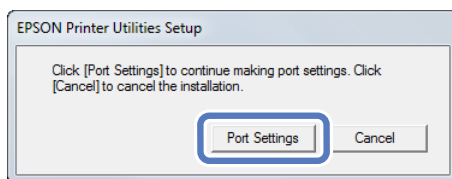


Совет.

- ❑ Имя принтера отображается в Maintenance Utility. С более подробной информацией о Maintenance Utility можно ознакомиться в «Руководстве по эксплуатации SL-D3000».
- ❑ Если подключенный принтер не удается проверить, отображается сообщение об ошибке и выбор этого принтера становится невозможным. Убедитесь, что принтер добавлен в Maintenance Utility.

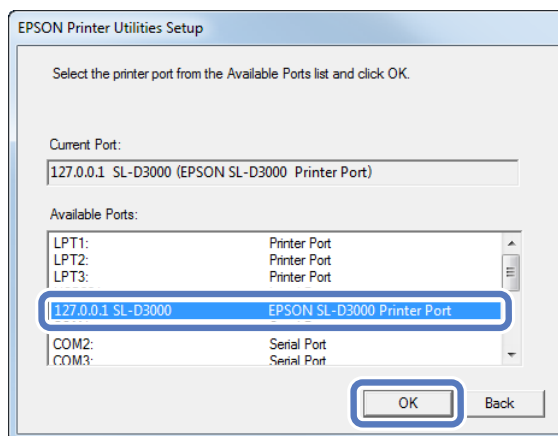
Установка драйвера принтера

7 Нажмите **Port Settings**.

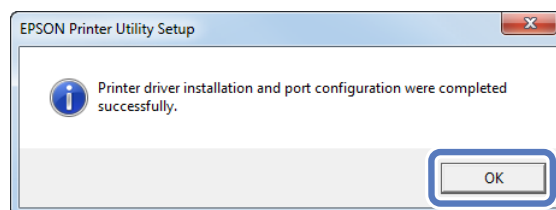


8 Выберите порт, к которому необходимо подключиться, и нажмите **ОК**.

Для создания порта используется имя принтера, указанное на этапе **6**. Выберите этот порт и нажмите **ОК**.



9 Нажмите **ОК**.



На этом раздел завершен.

Совет.

Зарегистрированным именем драйвера принтера является «EPSON SL-D3000». Указывайте это имя при выполнении печати из других приложений. В конфигурациях систем, которые не используют Printer PC, для использования с системой зарегистрирован драйвер «Print Monitor for SL-D3000». Этот драйвер нельзя использовать как драйвер принтера.

Функции драйвера принтера

Драйвер принтера – это программа, позволяющая выполнять печать, используя информацию и инструкции из других приложений.

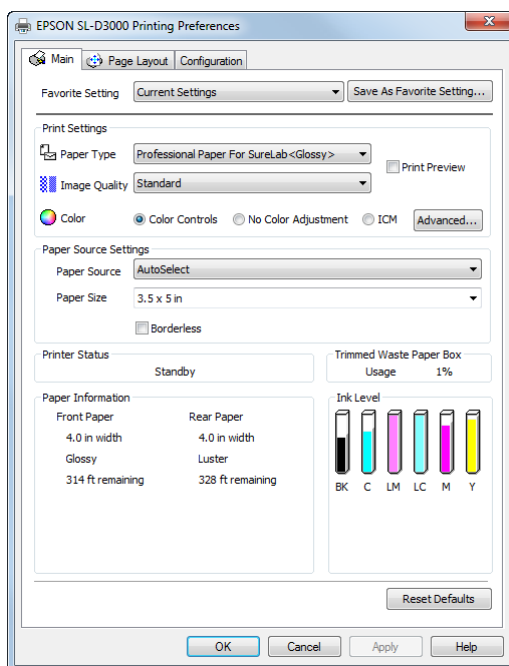
Ниже описаны основные функции драйвера принтера.

- Преобразование полученных из приложений данных печати в пригодные для печати и отправка этих данных на принтер.
- Указание в окне настроек печати таких элементов, как тип и размер материала для печати.

Окно Main





В окне Main можно указать необходимые для печати настройки и уровень качества.

Настройки также можно зарегистрировать как Favorite Setting.



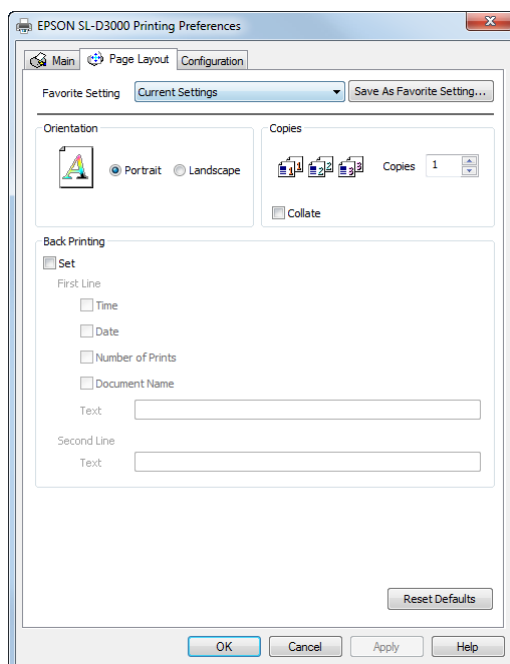
Элемент	Объяснение
Favorite Setting	Предпочтительные настройки можно сохранить и затем применять во время печати. 📖 «Сохранение настроек драйвера принтера» на стр. 35

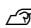
Функции драйвера принтера

Элемент		Объяснение
Print Settings	Paper Type	Выбирайте Paper Type в зависимости от используемой бумаги.
	Image Quality	<p>Доступны следующие уровни качества печати: Standard (720 точек/дюйм) и High Image Quality (1440 точек/дюйм).</p> <p>Обычно используется уровень Standard. Уровень High Image Quality выбирается при необходимости выполнить печать с более высоким разрешением. Печать выполняется дольше, чем в режиме Standard, поскольку приоритет отдается качеству изображения.</p> <p>Выбрать качество печати High Image Quality можно только в случае, когда для параметра Paper Type выбрано значение Glossy (Глянцевая) или Luster (Блестящая).</p>
	Color	<p>Выбор способа выравнивания цветов, который применяется во время печати.</p> <p> «Цвет» на стр. 21</p>
	Print Preview	<p>Отображение документов в режиме предварительного просмотра перед выполнением печати.</p> <p> «Предварительный просмотр изображения» на стр. 33</p>
Paper Source Settings	Paper Source	<p>Отображается Paper Source. Можно выбрать только AutoSelect.</p> <p>AutoSelect автоматически выбирает источник бумаги (передний или тыльный) в зависимости от загруженной бумаги.</p>
	Paper Size	<p>Выбор размера бумаги, используемой для печати.</p> <p>Зарегистрировать не входящие в список размеры можно при помощи функции User Defined.</p> <p> «Печать на бумаге нестандартного формата» на стр. 31</p>
	Borderless	<p>Возможность печати без полей по краям бумаги.</p> <p>Если эта функция не выбрана, в зависимости от операционной среды и других факторов, на краях распечатки могут присутствовать поля. Размеры полей можно установить из программного обеспечения.</p> <p> «Печать без полей» на стр. 29</p>
Printer Status		Отображение текущего состояния принтера.
Trimmed Waste Paper Box		Отображение состояния использования корзины отходов обрезки бумаги.
Paper Information		Отображение ширины, типа и оставшегося количества загруженной бумаги.
Ink Level		Отображение уровней чернил.
Reset Defaults		Возвращение всех настроек к их значениям по умолчанию.

Функции драйвера принтера

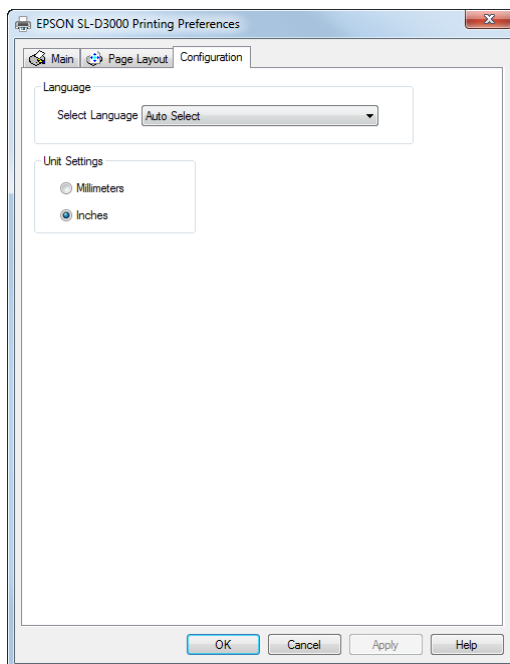
Окно Page Layout



Элемент		Объяснение
Orientation		Доступны следующие варианты ориентации печати: Portrait и Landscape . Выбранный вариант должен соответствовать ориентации, выбранной в приложении.
Copies	Copies	Указание количества копий.
	Collate	При печати двух или более страниц можно выбрать печать многостраничных документов в комплектах.
Back Printing	Set	Возможность печати информации, выбранной как First Line и Second Line, на обратной стороне бумаги. Эта функция доступна, когда установлен блок печати на обратной стороне.  «Настройка печати на обратной стороне» на стр. 36
	First Line	Выбор информации для печати в первой строке.
	Second Line	Выбор информации для печати во второй строке.

Функции драйвера принтера

Окно Configuration



Элемент	Объяснение
Language	Выбор языка, используемого в драйвере принтера. Auto Select в зависимости от языка операционной системы автоматически выбирает японский или английский.
Unit Settings	Выбор экранов блоков.

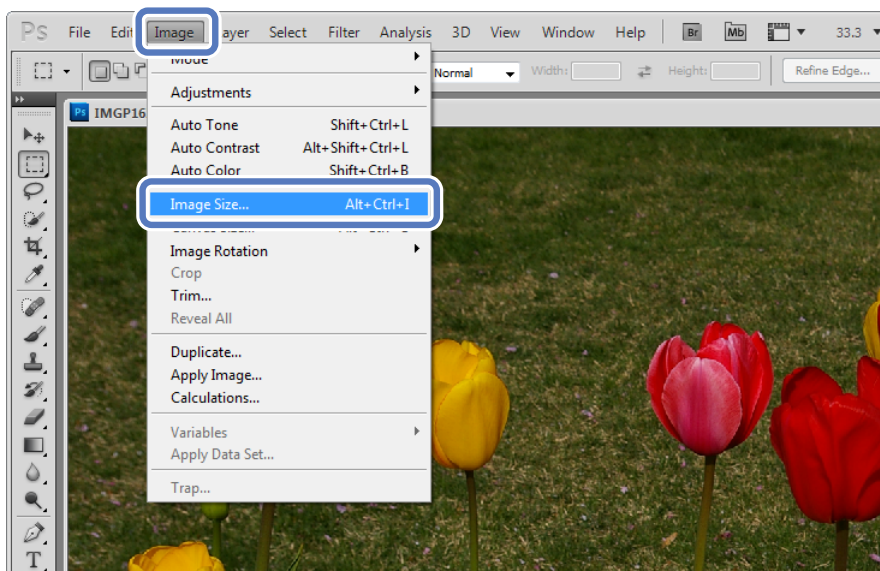
Основные способы печати

Печать из PhotoShop

Этот раздел содержит инструкции по выполнению печати изображений с компьютера (в качестве примера используется Adobe Photoshop CS5).

Необходимые действия зависят от используемого приложения. Более подробные сведения см. в инструкции по эксплуатации, поставляемой с приложением.

- 1 Запустите Adobe Photoshop CS5 и откройте изображение.
- 2 Щелкните пункт **Image Size** в меню Image, чтобы отобразить окно Image Size.



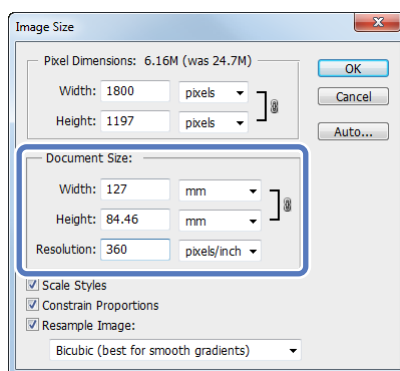
Основные способы печати

3 Укажите размер и разрешение изображения.

Выберите **Constrain Proportions** и введите значения **Width** и **Height**, соответствующие пропорциям бумаги, на которой будет выполняться печать.

Укажите **Resolution**. В примере выбрано разрешение 360 пикселей/дюйм.

После указания значений нажмите **ОК**.

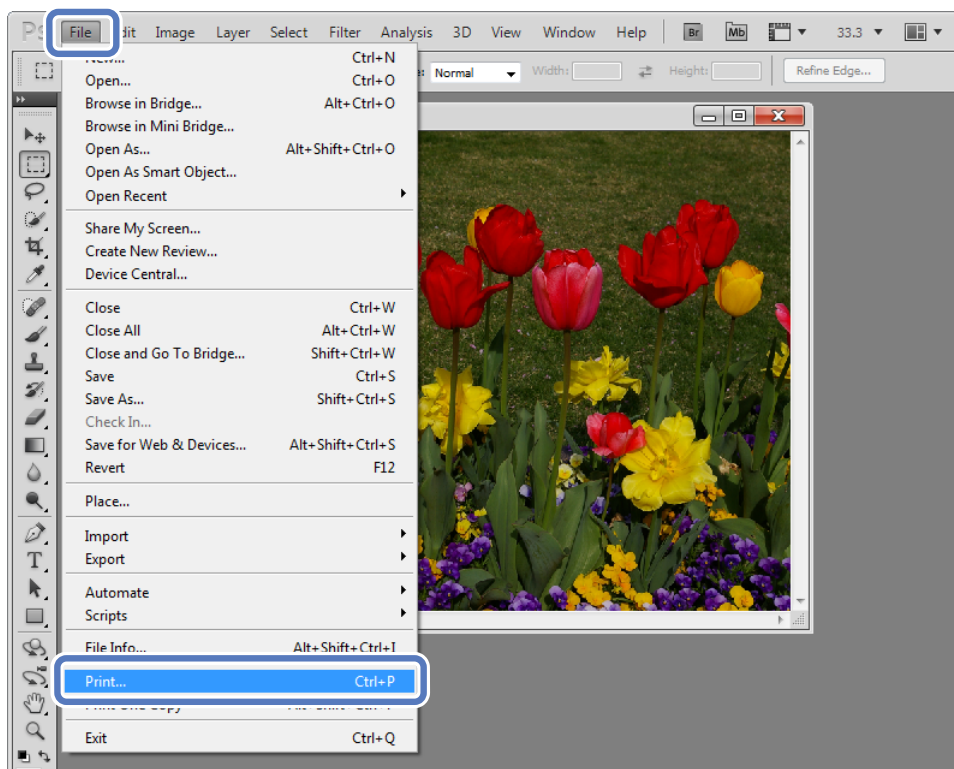


Совет.

Для печати мелким шрифтом укажите в настройке *Image Quality* значение разрешения, кратное значению, указанному в настройке *Resolution* принтера.

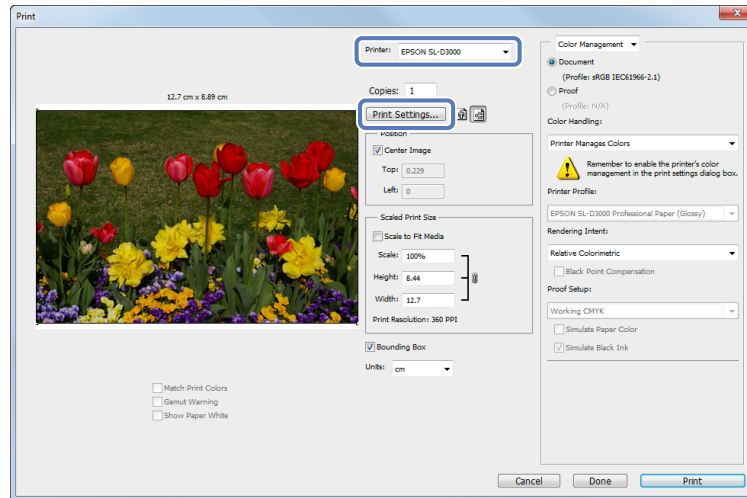
Поскольку доступными вариантами *Image Quality* являются *Standard* (720 точек/дюйм) и *High Image Quality* (1440 точек/дюйм), рекомендуется использовать значения, кратные 180 точкам/дюйм.

4 Выберите пункт **Print** из меню **File**, чтобы открыть окно **Print**.



Основные способы печати

- 5** Выберите принтер в раскрывающемся меню Printer в окне Print, а затем нажмите кнопку **Print Settings**.



- 6** Сделайте необходимые настройки.

Paper Type: выберите тип бумаги, который будет использоваться для печати.

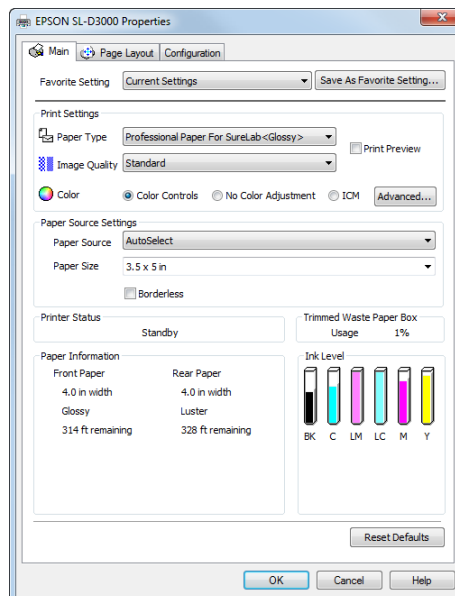
Image Quality: в большинстве ситуаций выбирайте **Standard**. Уровень **High Image Quality** выбирается при необходимости выполнить печать с более высоким разрешением.

Paper Source: доступно только значение AutoSelect. Изменить эту настройку невозможно.

Paper Size: выберите размер бумаги, которая будет использоваться для печати. Убедитесь, что выбранный размер соответствует размеру изображения, указанному на этапе 3.

[☞ «Функции драйвера принтера» на стр. 9](#)

После указания значений нажмите **OK**.



Основные способы печати

Совет.

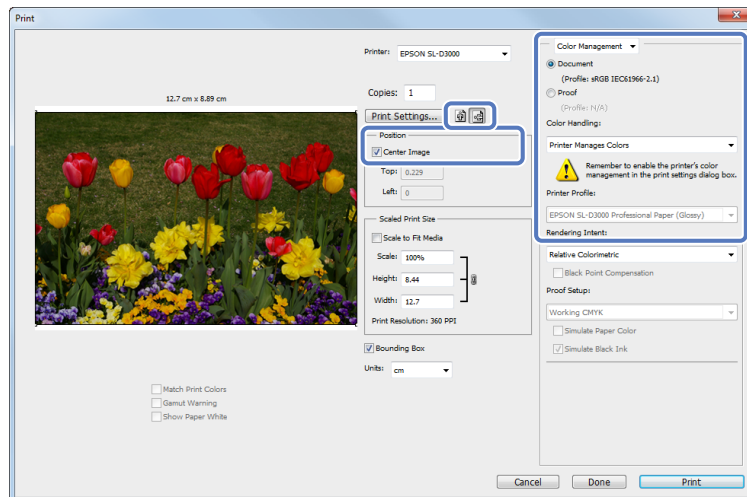
Выбрать качество печати **High Image Quality** можно только в случае, когда для параметра **Paper Type** выбрано значение **Glossy** (Глянцевая) или **Luster** (Блестящая).

Выберите **Print Preview**, чтобы перед выполнением печати вывести предварительный просмотр изображения.

[☞ «Предварительный просмотр изображения» на стр. 33](#)

7

В окне Print можно настроить такие элементы, как ориентация и расположение, а также во время просмотра изображения выбрать параметры управления цветами.



Совет.

☐ Когда для параметра **Color** драйвера принтера установлено значение **Color Controls** (по умолчанию), выберите значение **Document** для параметра **Color Management** и значение **Printer Manages Colors** для параметра **Color Handling**.

[☞ «Цвет» на стр. 21](#)

☐ Выполняя углубленное управление цветами при помощи соответствующих функций **PhotoShop**, выполняйте требования, установленные для **Color Management**. Более подробные сведения о функциях **PhotoShop** см. в инструкции по эксплуатации, поставляемой с **PhotoShop**.

[☞ «Цвет» на стр. 21](#)

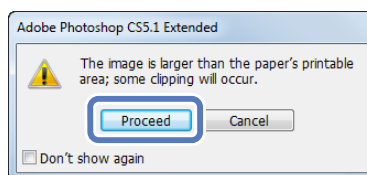
8

Нажмите **Print**.

Совет.

Если размер изображения превышает размер, указанный для печати, появится следующее сообщение.

Нажмите кнопку **Proceed**. Если будет нажата кнопка **Cancel**, печать будет отменена и вы вернетесь в окно приложения.

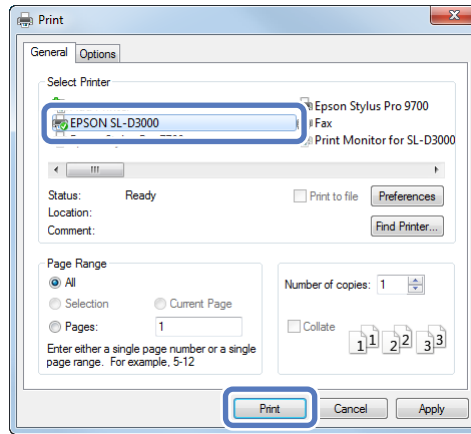


Основные способы печати

9 Выберите этот принтер и нажмите кнопку **Print (Печать)**.

Необходимые для печати данные будут отправлены на принтер.

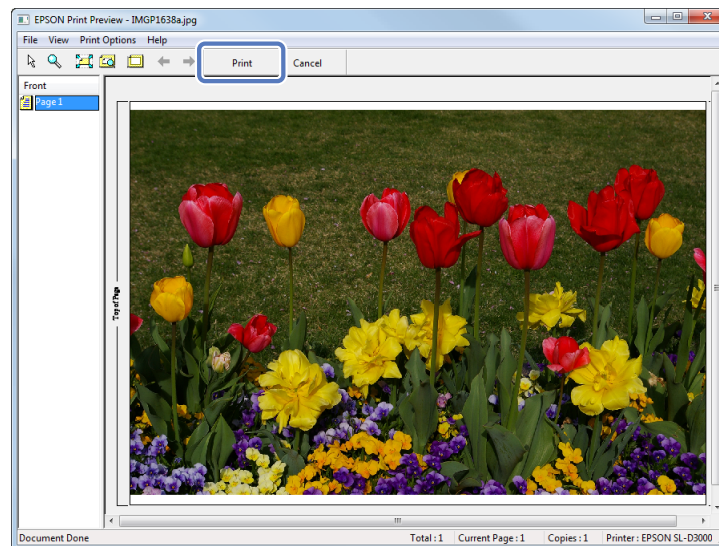
Если на этапе 6 был выбран параметр **Print Preview**, отобразится окно предварительного просмотра.



Совет.

В зависимости от используемого приложения, это окно может не появиться. После завершения этапа 8 данные печати отправляются на принтер.

10 Когда появится окно предварительного просмотра, проверьте изображение и нажмите **Print**.



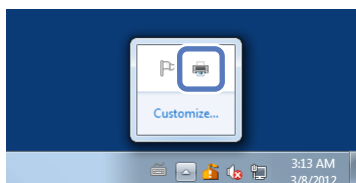
На этом раздел завершен.

Отмена печати

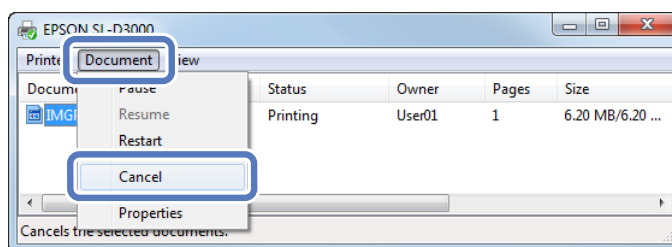
В этом разделе разъясняется как отменить печать.

Печать можно отменить с компьютера во время отправки данных.

- 1 Чтобы отобразить очередь печати, дважды щелкните значок принтера на Taskbar (Панель задач).



- 2 Выберите данные печати, а затем щелкните пункт **Cancel (Отмена)** в меню **Document (Документ)**.



Примечание.

Не отменяйте печать, когда отображается «Print Monitor для SL-D3000», в противном случае может быть нарушена работа системы.

Совет.

Выполните приведенные далее инструкции, чтобы открыть окно Print Queue (Очередь печати).
В Windows 7 нажмите **Start (Пуск) - Devices and Printers (Устройства и принтеры)**, а затем дважды щелкните значок EPSON SL-D3000.
В Windows XP нажмите **Start (Пуск) - Control Panel (Панель управления) - Printers and Other Hardware (Принтеры и другое оборудование) - Printers and Faxes (Принтеры и факсы)**, а затем дважды щелкните значок «EPSON SL-D3000».

На этом раздел завершен.

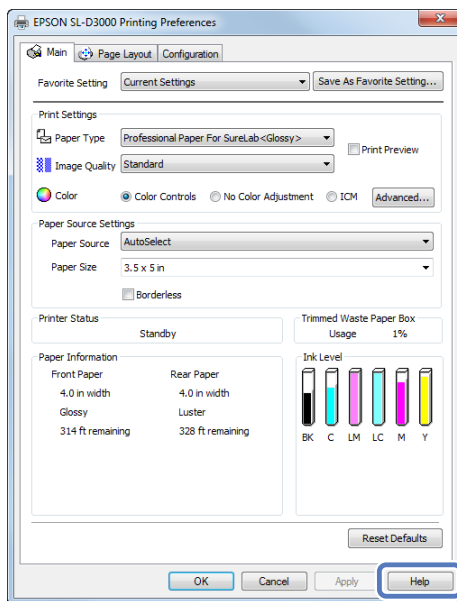
Основные способы печати

Отображение справки по работе с драйвером принтера

С более подробными сведениями о каждом окне и элементе драйвера принтера можно ознакомиться в соответствующей интерактивной справке.

Первый способ отображения справки

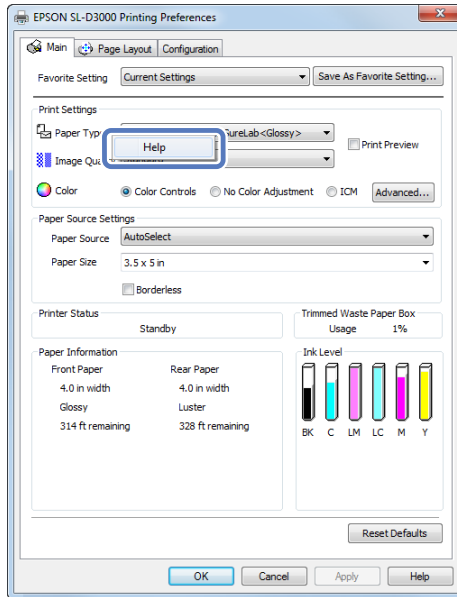
Нажмите **Help** в окне настройки драйвера принтера. Отобразится окно справки. В этом окне можно открыть страницу с оглавлением, позволяющую просмотреть все пункты справки.



Основные способы печати

Второй способ отображения справки

Щелкните элемент правой кнопкой мыши, а затем нажмите кнопку **Help**.



Печать с использованием функций драйвера принтера

Цвет

Настройки цвета

Драйвер принтера для этого устройства позволяет управлять цветами тремя различными способами.

Выберите наилучший способ, исходя из используемого приложения, операционной системы, цели печати и других важных факторов.

Инструменты цветокоррекции для оттенков

Печать цветового пространства и оттенков можно настроить вручную. Этот способ очень удобен, если используемое приложение не имеет собственных функций управления цветом.

 [«Инструменты цветокоррекции для оттенков» на стр. 22](#)

Управление цветом при помощи приложения (без цветокоррекции)

Процессы управления цветом выполняются используемой в приложении системой. Этот способ удобен, когда необходимо получить одинаковые результаты управления цветами в различных системных средах, используя распространенное приложение.

 [«Управление цветом при помощи приложения \(без цветокоррекции\)» на стр. 25](#)

Управление цветом при помощи драйвера принтера (ICM)

Управление цветом выполняется при помощи системы цветопередачи Windows ICM. Этот способ удобен для получения одинаковых результатов печати при использовании различных приложений в одной и той же операционной системе. Однако для использования этого способа приложения должны поддерживать управление цветом.

 [«Управление цветом при помощи драйвера принтера \(ICM\)» на стр. 27](#)

Печать с использованием функций драйвера принтера

Инструменты цветокоррекции для оттенков

Для настройки цветового пространства можно выбрать sRGB или Adobe RGB. Настройку цветовых оттенков также можно выполнить вручную во время предварительного просмотра изображения.

- sRGB: выбирается в большинстве случаев.
- Adobe RGB: выбирается для печати данных, содержащих информацию цветового пространства Adobe RGB.

Выберите **Color Controls** для выполнения точной настройки яркости, контрастности, насыщенности, цветового баланса и других параметров.

1 При использовании приложений, имеющих функцию управления цветами, укажите в них предпочтительный способ цветокоррекции.

Если используются приложения, не имеющие функции управления цветом, начинайте с этапа 2.

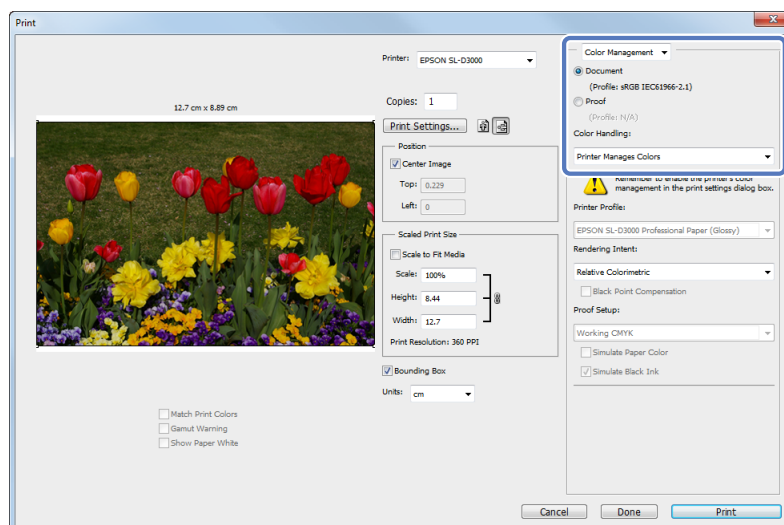
В зависимости от типа приложения, делайте настройки, следуя указаниям в приведенной ниже таблице.

Приложение	Настройки управления цветом
Adobe Photoshop CS5	Printer Manages Colors
Adobe Photoshop Lightroom 3	
Другие приложения	No Color Management

Пример Adobe Photoshop CS5

Откройте окно **Print**.

Выберите **Color Management**, а затем **Document**. Выберите значение **Printer Manages Colors** для настройки Color Handling.

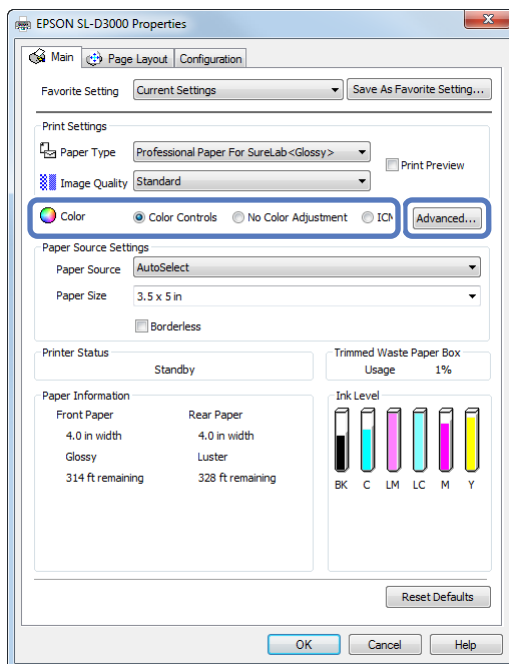


2 Щелкните **Print Settings**, чтобы вывести окно настроек драйвера принтера.

Печать с использованием функций драйвера принтера

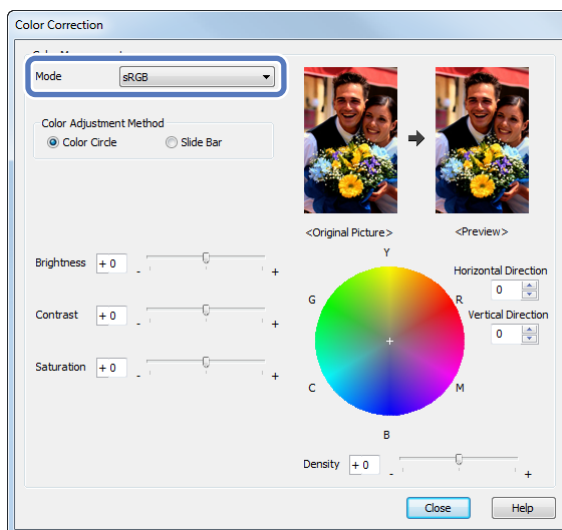
3

В окне Main выберите **Color Controls** в пункте Color и нажмите кнопку **Advanced...**



4

Выберите способ цветокоррекции.



5

Сделайте необходимые настройки.

С более подробными сведениями о каждом пункте можно ознакомиться в интерактивной справке по работе с драйвером принтера.

Совет.

Откорректировать цвет можно во время просмотра образца изображения в левой части окна. Для выполнения точной настройки цвета можно использовать цветовую окружность.

Печать с использованием функций драйвера принтера

- 6 Укажите другие параметры, соответствующие вашим требованиям, и выполните печать.

На этом раздел завершен.

Управление цветом при помощи приложения (без цветокоррекции)

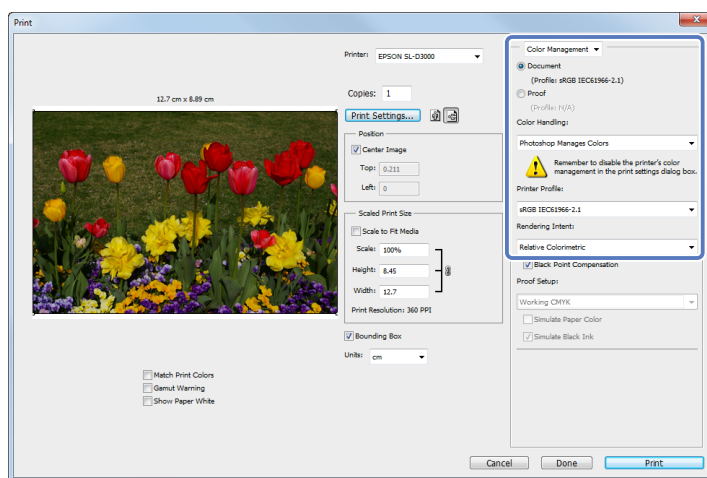
Для печати из приложений, поддерживающих управление цветом. Активируйте настройки управления цветом в приложении и отключите функцию цветокоррекции, используемую в драйвере принтера.

1 Укажите настройки цветокоррекции в приложении.

Пример Adobe Photoshop CS5

Откройте окно **Print**.

Выберите **Color Management**, а затем **Document**. Выберите значение **Photoshop Manages Colors** для настройки Color Handling, а затем выберите **Printer Profile** и **Rendering Intent**.

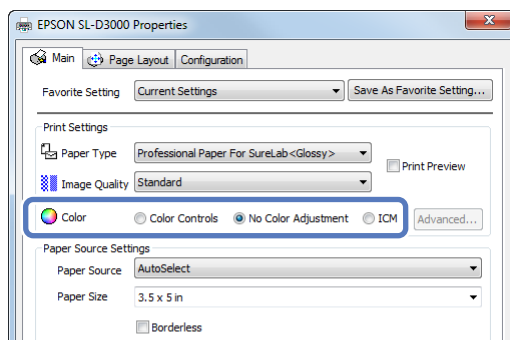


Совет.

Если вы не используете исходный профиль принтера, выберите в раскрываемом меню *Printer profile* профиль для каждого типа бумаги.

2 Щелкните **Print Settings**, чтобы вывести окно настроек драйвера принтера.

3 В окне Main выберите **No Color Adjustment** в пункте Color.



Печать с использованием функций драйвера принтера

- 4 Укажите другие параметры, соответствующие вашим требованиям, и выполните печать.

На этом раздел завершен.

Печать с использованием функций драйвера принтера

Управление цветом при помощи драйвера принтера (ICM)

Используйте данные изображения, в которые внедрен входной профиль. Приложение также должно поддерживать ICM.

1 Укажите настройки цветокоррекции в приложении.

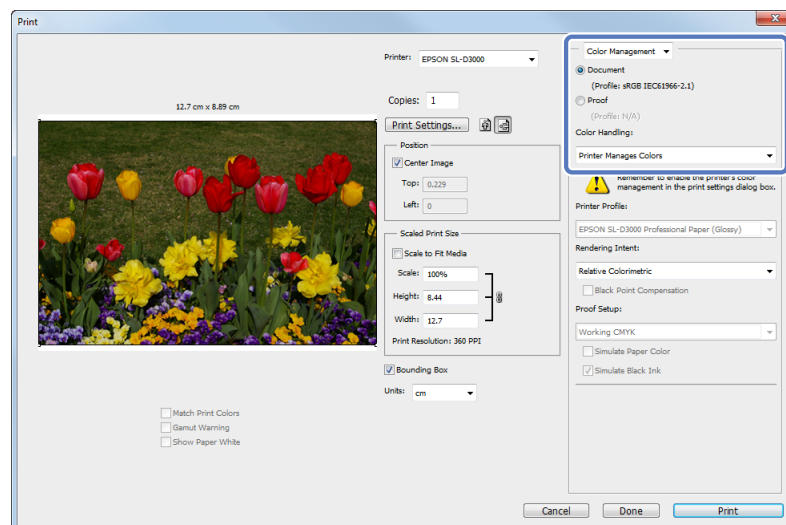
В зависимости от типа приложения, делайте настройки, следуя указаниям в приведенной ниже таблице.

Приложение	Настройки управления цветом
Adobe Photoshop CS5	Printer Manages Colors
Adobe Photoshop Lightroom 3	
Другие приложения	No Color Management

Пример Adobe Photoshop CS5

Откройте окно **Print**.

Выберите **Color Management**, а затем **Document**. Выберите значение **Printer Manages Colors** для настройки Color Handling.

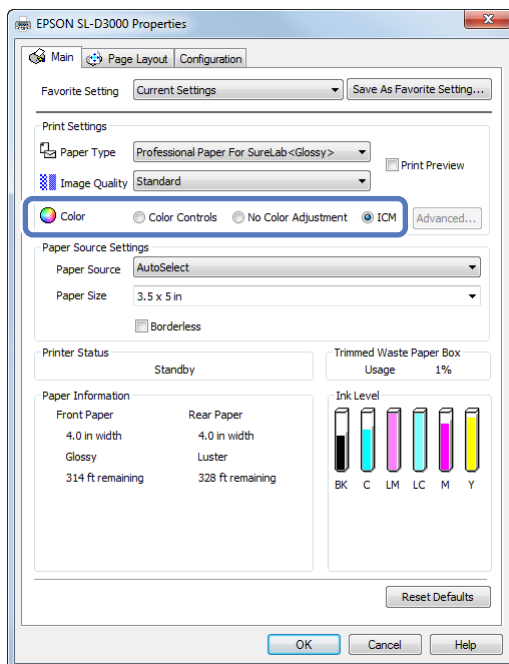


Если используются приложения, не имеющие функции управления цветом, начинайте с этапа 2.

2 Щелкните **Print Settings**, чтобы вывести окно настроек драйвера принтера.

Печать с использованием функций драйвера принтера

- 3** В окне Main выберите ICM в пункте Color.



- 4** Укажите другие параметры, соответствующие вашим требованиям, и выполните печать.

На этом раздел завершен.

Печать без полей

Эта функция позволяет печатать данные без полей с четырех сторон.

Драйвер принтера увеличивает данные печати до размера, немного превышающего размер бумаги, и выполняет печать увеличенного изображения. Поскольку области, выходящие за границы листа, не печатаются, таким образом достигается эффект печати без полей. Данные печати увеличиваются таким образом, чтобы на 1,97 мм превышать размеры листа с четырех сторон.

Используйте настройку макета страницы в приложении следующим образом, чтобы указать размер изображения.

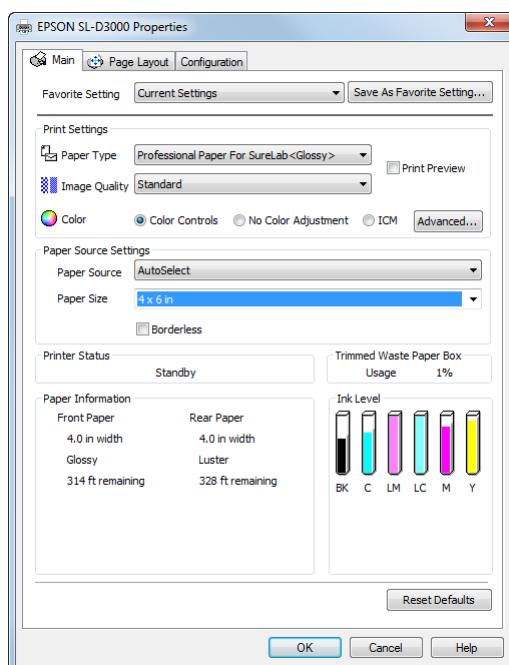
- Выровняйте размер листа бумаги и макет страницы для данных печати.
- Если в приложении предусмотрены настройки полей, укажите для полей значение «0 мм».
- Укажите для данных изображения такой же размер, как и размер листа бумаги.

Процедуры настройки

1 Откройте окно Main драйвера принтера.

 [«Основные способы печати» на стр. 13](#)

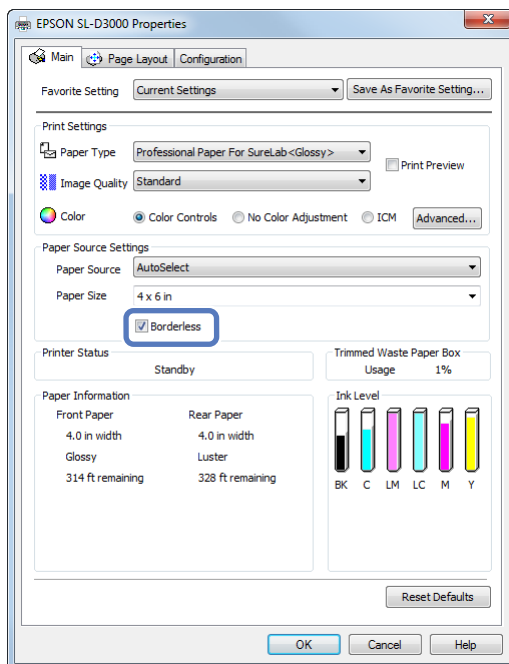
2 В окне Main укажите такие настройки печати, как Paper Type, Paper Source и Paper Size.



Печать с использованием функций драйвера принтера

3

Выберите **Borderless**.



4

Укажите другие параметры, соответствующие вашим требованиям, и выполните печать.

На этом раздел завершен.

Печать с использованием функций драйвера принтера

Печать на бумаге нестандартного формата

Печать также можно выполнять на бумаге, размеры которой отсутствуют в драйвере принтера. Можно зарегистрировать следующие размеры.

Ширина	102, 127, 152, 203, 210, 254, 305 мм
Длина	от 89 до 1219 мм

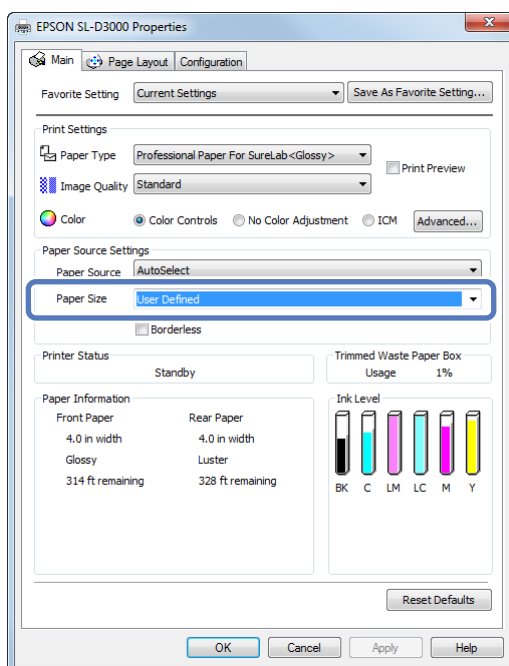
Примечание.

Доступный выходной размер зависит от приложения, используемого для печати.

1 Откройте окно Main драйвера принтера.

 [«Основные способы печати» на стр. 13](#)

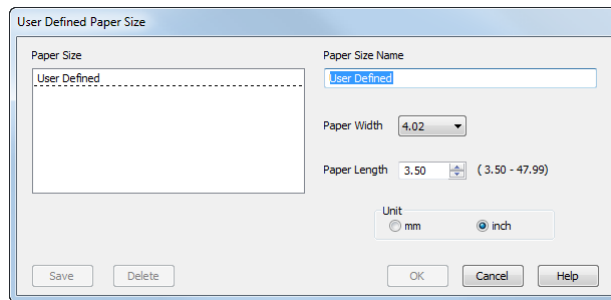
2 В окне Main выберите значение **User Defined** из раскрывающегося списка Paper Size.



Печать с использованием функций драйвера принтера

3

В окне User Defined Paper Size введите имя размера бумаги, укажите необходимый размер и нажмите кнопку **Save**.



Совет.

- Чтобы изменить зарегистрированный нестандартный размер бумаги, выберите соответствующее имя размера, отображаемое в списке слева.
- Для удаления зарегистрированного нестандартного размера выберите имя размера, отображаемое в списке слева, и нажмите кнопку **Delete**.
- Можно зарегистрировать до 30 размеров бумаги.

4

Нажмите **OK**.

На этом процедура регистрации нового размера бумаги в списке завершена.

Теперь можно печатать, используя новый размер бумаги и выполняя обычные процедуры печати.

Печать с использованием функций драйвера принтера

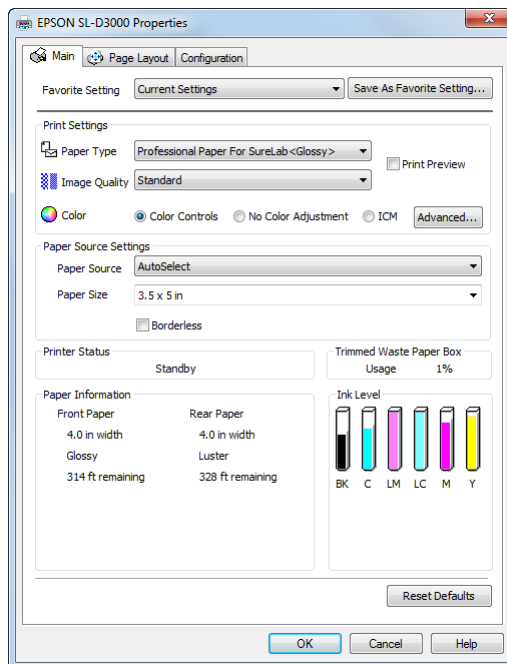
Предварительный просмотр изображения

Перед выполнением печати можно вывести предварительный просмотр изображения.

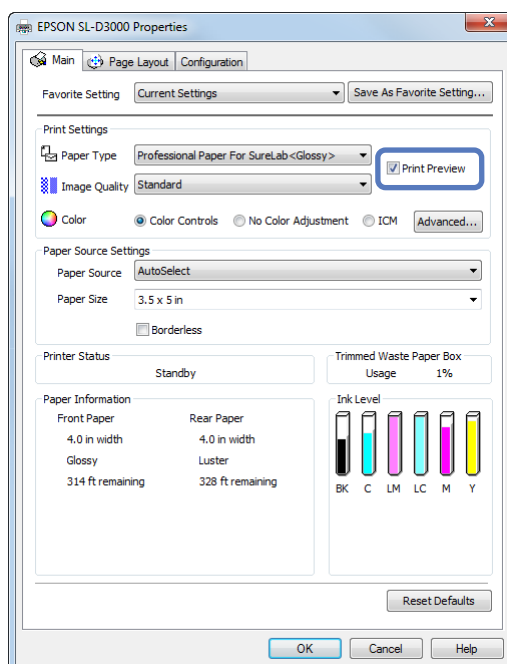
1 Откройте окно Main драйвера принтера.

 «Основные способы печати» на стр. 13

2 В окне Main укажите такие настройки печати, как Paper Type, Paper Source и Paper Size.



3 Установите флажок **Print Preview**.



Печать с использованием функций драйвера принтера

4 Укажите другие параметры, соответствующие вашим требованиям, и выполните печать.

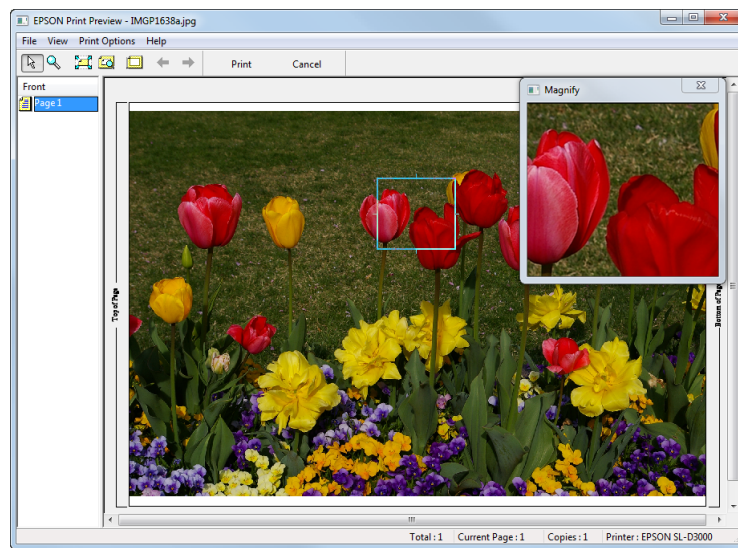
Откроется окно Print Preview.

5 Просмотрите изображение в окне Print Preview.

Кроме увеличения или уменьшения изображения при помощи функции **Zoom**, также можно использовать функцию **Magnify**, позволяющую рассмотреть изображение более подробно.

Также можно указать необходимость печати каждой страницы.

С более подробными сведениями о каждом пункте можно ознакомиться в интерактивной справке по работе с драйвером принтера.



6 Нажмите **Print**.

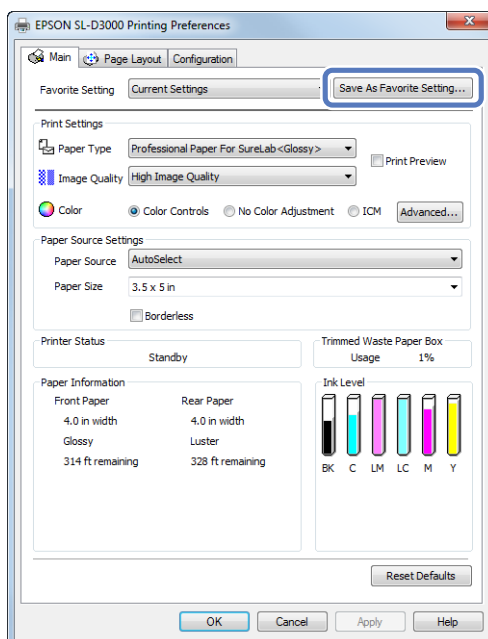
На этом раздел завершен.

Печать с использованием функций драйвера принтера

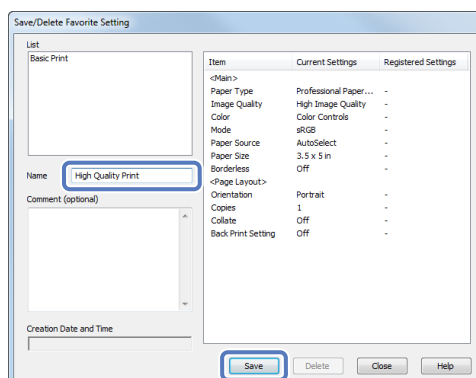
Сохранение настроек драйвера принтера

Предпочтительные настройки можно сохранить и затем применять во время печати.

- 1 Укажите в окнах Main и Page Layout настройки, которые необходимо сохранить как Favorite Setting.
- 2 Нажмите кнопку **Save As Favorite Setting...** в окне Main или в окне Page Layout.



- 3 Введите имя в поле Name и нажмите кнопку **Save**.



Совет.

Можно сохранить до 100 настроек.

- 4 Зарегистрированную настройку можно выбрать из списка Favorite Setting.

На этом раздел завершен.

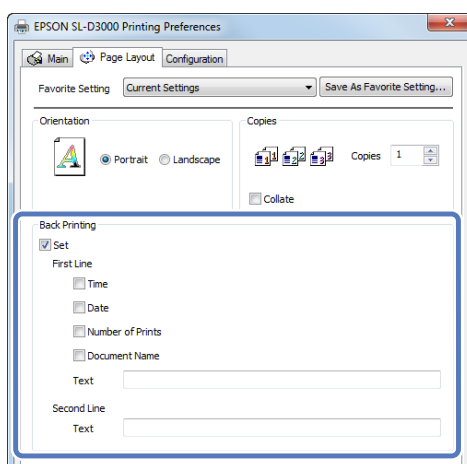
Настройка печати на обратной стороне

Эта функция позволяет выполнять печать на обратной стороне листа. Печать на обратной стороне доступна только тогда, когда установлен соответствующий блок печати.

1 Откройте окно Page Layout драйвера принтера.

 «Основные способы печати» на стр. 13

2 Установите флажок **Set** в разделе Back Printing и укажите элементы для печати.



Элемент		Объяснение
First Line	Time	Печать времени. Первый символ указывает часть суток (А – утро, Р – время после полудня), а далее располагаются цифры, указывающие время в следующем порядке: часы, минуты и секунды. Пример (восемь часов, пять минут и пятнадцать секунд утра): A080515
	Date	Печать даты с в формате шести символов. Порядок печати года, месяца и дня зависит от настройки Short date (Краткая дата), указанной в Regional and Language Options (Язык и региональные стандарты) на Control Panel (Панель управления) компьютера. Пример (5/24/2010): 052410
	Number of Prints	Печать количества распечаток.
	Document Name	Печать до 40 символов из имени файла. Имена файлов, размер которых превышает 40 символов, сокращаются.
	Text	Печать введенного текста. Можно ввести до 40 символов.
Second Line	Text	

3 Укажите другие параметры, соответствующие вашим требованиям, и выполните печать.

На этом раздел завершен.

Конфигурация

Настройка языка интерфейса и единиц измерения

Эта функция позволяет выбрать язык интерфейса и единицы измерения, которые будут использоваться в драйвере принтера.

1 Откройте окно Configuration драйвера принтера.

Чтобы открыть драйвер принтера, щелкните правой кнопкой мыши значок необходимого принтера в папке Devices and Printers (Устройства и принтеры), а затем нажмите **Print Settings (Параметры печати)**.

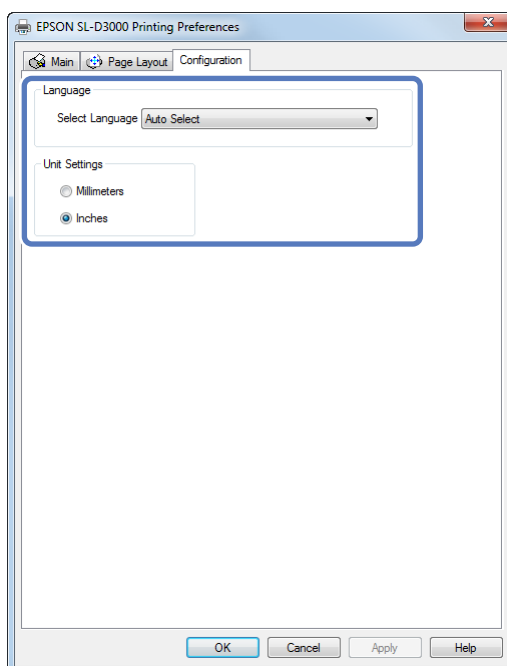
Совет.

Чтобы отобразить значок принтера, выполните приведенные далее инструкции.

В Windows 7 нажмите **Start (Пуск) - Devices and Printers (Устройства и принтеры)**.

В Windows XP нажмите **Start (Пуск) - Control Panel (Панель управления) - Printers and Other Hardware (Принтеры и другое оборудование) - Printers and Faxes (Принтеры и факсы)**.

2 Укажите **Language** и **Unit Settings**.



Совет.

Если значение AutoSelect выбрано для Language, в зависимости от языка операционной системы автоматически выбирается японский или английский.

Конфигурация

3 Нажмите ОК.

На этом раздел завершен.

Средство решения проблем

Когда выводится сообщение об ошибке


В случае возникновения проблемы с принтером (принтер не работает должным образом) включается индикатор на панели управления и выводится сообщение, содержащее информацию о проблеме.

При получении сообщения о проблеме ознакомьтесь с решением, предлагаемым на экране, и выполните действия, необходимые для устранения проблемы.

Печать невозможна (потому что принтер не работает)

Проблема	Решение
Драйвер принтера установлен неправильно.	<p>Отображается ли значок принтера в папке Devices and Printers (Устройства и принтеры) или Printers and Faxes (Принтеры и факсы)?</p> <p><input type="checkbox"/> Да</p> <p>Драйвер принтера установлен. См. следующий пункт «Нет связи между принтером и компьютером».</p> <p><input type="checkbox"/> Нет</p> <p>Драйвер принтера не установлен. Установите драйвер принтера.</p>
	<p>Соответствует ли настройка порта принтера порту связи с принтером?</p> <p>Проверьте порт принтера.</p> <p>Перейдите на вкладку Ports (Порты) в окне свойств драйвера принтера и проверьте, отображается ли порт с именем принтера.</p> <p>Если порт не отображается, то драйвер принтера установлен неправильно. Удалите и снова установите драйвер принтера.</p>
Нет связи между принтером и компьютером.	<p>Подключен ли кабель должным образом?</p> <p>Убедитесь, что соединительный кабель принтера должным образом подключен к правильному терминалу компьютера и принтера. Также проверьте состояние кабеля (не поврежден, не согнут). При наличии запасного кабеля попробуйте использовать его для подключения.</p>
	<p>Выполнена ли подготовительная проверка?</p> <p>Принтер готов к работе после прохождения подготовительной проверки.</p> <p>Чтобы проверить, пройдена ли подготовительная проверка, выполните инструкции, указанные в «Руководстве по эксплуатации SL-D3000».</p>
Не удается выполнить печать в сетевой среде.	<p>Правильно ли указаны сетевые настройки?</p> <p>Узнайте правильные значения сетевых настроек у своего администратора сети.</p>
В принтере произошла ошибка.	<p>Убедитесь, что ошибка произошла в принтере, проверив индикаторы и сообщения на панели управления принтера.</p> <p>Дополнительную информацию об устранении этой проблемы см. в «Руководстве по эксплуатации SL-D3000».</p>

Средство решения проблем


Проблема	Решение
<p>Принтер прекратил печатать.</p>	<p>Указано ли в очереди печати состояние Pause (Пауза)? Если печать остановлена вами или принтером по причине возникновения ошибки, очередь печати переходит в состояние Pause (Пауза). В этом состоянии печать невозможна.</p> <p>Дважды щелкните значок принтера в папке Devices and Printers (Устройства и принтеры) или Printers and Faxes (Принтеры и факсы) и выберите пункт Pause (Пауза) в меню Printer (Принтер), чтобы снять флажок.</p>
<p>Проблема не описана здесь.</p>	<p>Определите источник проблемы (драйвер принтера или приложение). Выполните тестовую печать из драйвера принтера, чтобы проверить наличие связи между принтером и компьютером и убедиться в правильности настроек драйвера принтера.</p> <ol style="list-style-type: none"> 1. Загрузите в принтер бумагу шириной 254 мм (10 дюймов) или 305 мм (12 дюймов). 2. Убедитесь, что принтер готов начать печать. 3. Щелкните правой кнопкой мыши значок принтера в папке Devices and Printers (Устройства и принтеры) или Printers and Faxes (Принтеры и факсы) и выберите пункт Properties (Свойства). 4. Перейдите на вкладку General (Общие) в окне Properties (Свойства) и щелкните Print Settings (Параметры печати), чтобы открыть окно настроек драйвера. Выберите значение AutoSelect для настройки Paper Source и значение 254 x 305 mm для настройки Paper Size, а затем нажмите OK. 5. Нажмите Print Test Page в окне Properties. <p>Через некоторое время принтер начнет печать тестовой страницы.</p> <ul style="list-style-type: none"> <input type="checkbox"/> Если тестовая страница распечатана должным образом, то соединение между принтером и компьютером работает правильно. Перейдите к следующему разделу. <input type="checkbox"/> Если тестовая страница распечатана неправильно, проверьте приведенные выше пункты еще раз. <p> «Печать невозможна (потому что принтер не работает)» на стр. 39</p> <p>Версия драйвера, указанная на тестовой странице – это номер версии внутреннего драйвера Windows. Этот номер версии отличается от номера версии установленного драйвера принтера Epson.</p>

Средство решения проблем

По звукам создается впечатление выполнения печати, но принтер ничего не печатает

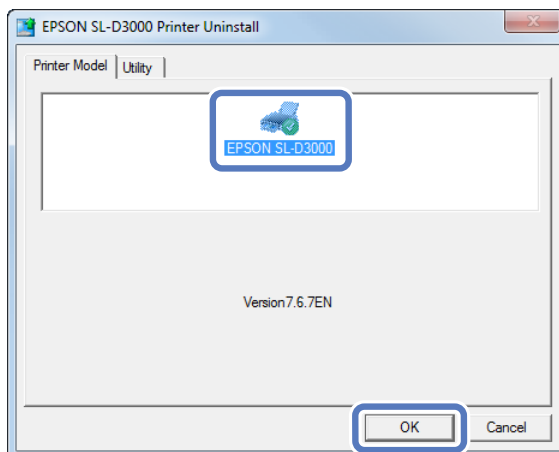
Проблема	Решение
Печатающая головка движется, но печать не выполняется.	Проверьте работоспособность принтера. В «Руководстве по эксплуатации SL-D3000» приведены инструкции по выполнению печати узора для проверки сопел, а также указаны действия для проверки операций и состояния печати принтера.
Узор для проверки сопел напечатан неправильно.	Прочистите печатающую головку. Возможно, сопла забились. Инструкции по выполнению повторной печати узора для проверки сопел после очистки печатающей головки см. в «Руководстве по эксплуатации SL-D3000».

Неудовлетворительное качество распечаток

Проблема	Решение
Низкое качество печати, неравномерное, слишком светлое или слишком темное изображение.	Не забились ли сопла печатающей головки? Если сопла забились, то некоторые из них не пропускают чернила, от чего снижается качество печати. Инструкции по выполнению проверки сопел см. в «Руководстве по эксплуатации SL-D3000».
	Правильно ли указаны настройки Paper Type? Убедитесь, что настройка Переключатель типа бумаги на панели управления соответствует настройке типа бумаги на принтере. Также проверьте, соответствует ли настройка Paper Type в окне Main драйвера принтера бумаге, загруженной в принтер.
	Сравнивалась ли распечатка с изображением на мониторе? Поскольку мониторы и принтеры по-разному передают цвета, напечатанные цвета не всегда идеально соответствуют цветам на мониторе.
Цвет не полностью соответствует цвету, появляющемуся при печати на другом принтере.	Передача цветов каждым принтером зависит от его типа и характеристик. Поскольку чернила, драйвера и профили принтеров для каждой модели отличаются, печатаемые каждой моделью принтера цвета не будут полностью совпадать.
Распечатанные данные неправильно располагаются на бумаге.	Была ли указана область печати? Проверьте область печати в настройках приложения и на принтере.
	Правильно ли указана настройка размера бумаги? Если размер загруженной бумаги (ширина) не совпадает с настройкой Paper Size драйвера принтера, распечатываемые данные могут находиться не там, где необходимо, либо часть данных может быть обрезана. В таком случае проверьте настройки печати.
При печати без полей на распечатках появляются границы.	Указаны ли в приложении правильные установки данных печати? Убедитесь, что в приложении и в драйвере принтера указаны правильные настройки бумаги.  «Печать без полей» на стр. 29

Удаление драйвера принтера

- 3** Выберите значок необходимого принтера и нажмите **ОК**.



- 4** Для продолжения следуйте появляющимся на экране инструкциям.

При появлении сообщения, запрашивающего подтверждение удаления щелкните **Yes**.

Если выполняется переустановка драйвера принтера, перезапустите компьютер.