

# **SL-D3000 Yazıcı Sürücüsü Kullanım Kılavuzu**

---

## İçindekiler

### Yazıcı Sürücüsünü Yükleme

Sistem Gereksinimleri. . . . .	3
Desteklenen İşletim Sistemleri. . . . .	3
Bağlantı Konfigürasyonu. . . . .	4
İşletim Ortamı. . . . .	5
Yazıcı Sürücüsünü Yükleme. . . . .	6

### Yazıcı Sürücüsü Fonksiyonları

Main (Ana) Ekran. . . . .	9
Page Layout (Sayfa Yapısı) Ekranı. . . . .	11
Configuration (Yapılandırma) Ekranı. . . . .	12

### Temel Yazdırma Yöntemleri

PhotoShop'tan yazdırma. . . . .	13
Yazdırmayı İptal Etme. . . . .	18
Yazıcı Sürücüsü Yardımını Görüntüleme. . . . .	19
Yardımlı Görüntüleme 1. . . . .	19
Yardımlı Görüntüleme 2. . . . .	19

### Yazıcı Sürücüsü Fonksiyonlarını Kullanarak Yazdırma

Renk. . . . .	20
Renk Ayarları. . . . .	20
Ton için Renk Denetimleri. . . . .	21
Uygulamayı Kullanarak Renk Yönetimi (Renk Ayarlaması Yok). . . . .	24
Yazıcı Sürücüsünü (ICM) Kullanarak Renk Yönetimi. . . . .	26
Kenarlıksız Yazdırma. . . . .	28
Ayarlama İşlemleri. . . . .	28
Özel Kağıda Yazdırma. . . . .	30
Bir Resmin Önizlemesini Görüntüleme. . . . .	32
Yazıcı Sürücüsü Ayarlarını Kaydetme. . . . .	34
Arka Yazdırmayı Ayarlama. . . . .	35

### Yapılandırma

Ekran Dili ve Birimleri Ayarlama. . . . .	36
---	----

### Sorun Çözücü

Bir Hata Mesajı Görüntülendiğinde. . . . .	37
Yazdırma yapamıyorsunuz (çünkü yazıcı çalışmıyor). . . . .	37

Yazıcıdan yazdırıyor gibi ses geliyor ama herhangi bir şey yazdırılmıyor. . . . .	39
Çıktılar beklendiğiniz gibi değil. . . . .	39

### Yazıcı Sürücüsünü Kaldırma

# Yazıcı Sürücüsünü Yükleme

## Sistem Gereksinimleri

### Desteklenen İşletim Sistemleri

Yazıcı sürücüsünü, yazdırma işlemini gerçekleştirecek olan Client PC (İstemci bilgisayarına) yükleyin.

Yazıcı sürücüsü, aşağıdaki işletim sistemlerinde yüklenebilir.

Client PC (İstemci bilgisayarının) aşağıdaki koşulları karşıladığından emin olun.

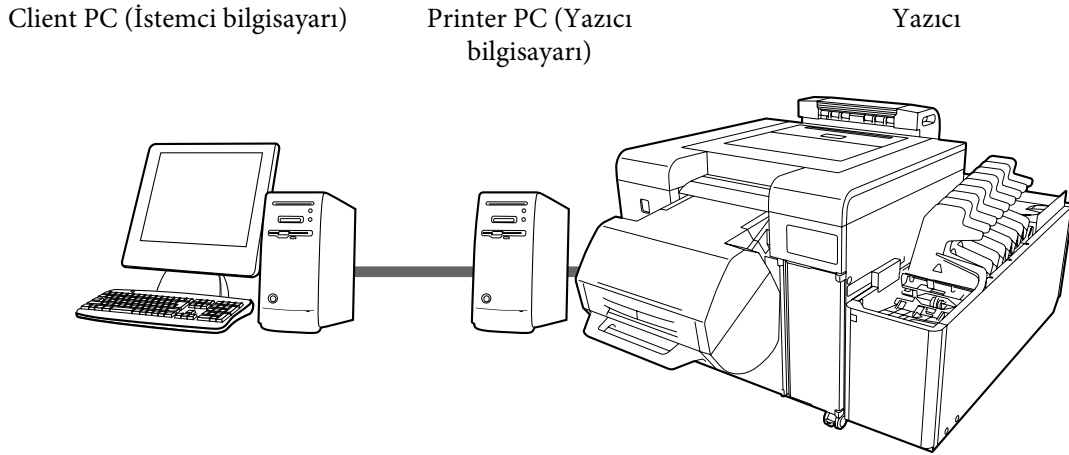
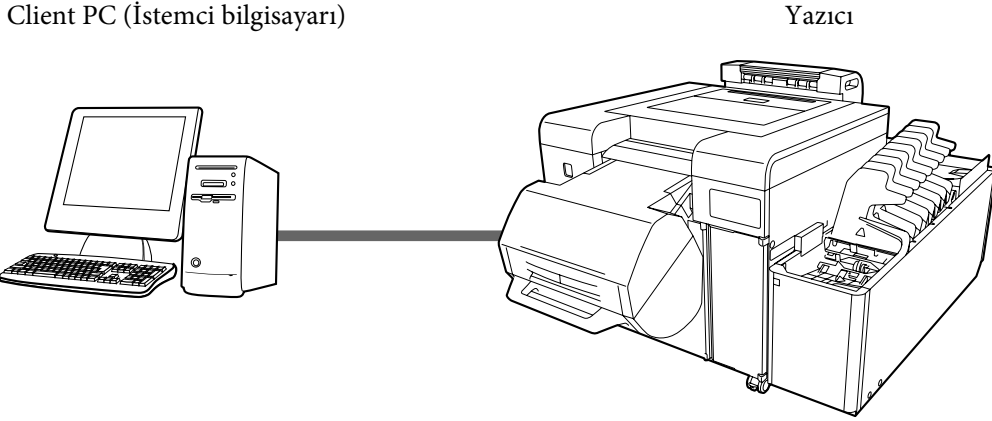
İşletim Sistemi	Windows XP Professional (SP3)
	Windows 7 Professional (SP1) 32 ve 64 bit sürümleri
Kurulum kullanıcı hesabı	"Yönetici hesabı" olan bir kullanıcı (Yöneticiler grubuna ait bir kullanıcı) olarak oturum açın.

**Not:**

Kurulum sırasında, yazıcı sürücüsünün daha eski bir sürümünün zaten yüklü olduğunu bildiren bir mesaj görüntülenirse, yeni yazıcı sürücüsünü yüklemek için ekrandaki talimatları uygulayın

**Yazıcı Sürücüsünü Yükleme****Bağlantı Konfigürasyonu**

Client PC (İstemci bilgisayar) doğrudan bir yazıcıya bağlanabilir veya bir Printer PC (Yazıcı bilgisayar) üzerinden yazıcıya bağlanabilir.



Her iki durumda da, yazıcı sürücüsü Client PC (İstemci bilgisayar)'na yüklenmelidir.

Birden çok Client PC (İstemci bilgisayar) bağlı olduğunda, yazıcı sürücüsünü kullanacak her bir Client PC (İstemci bilgisayar)'na yazıcı sürücüsünü yükleyin. Ayrıca birden çok yazıcı bağlandığında, her bir yazıcının yazıcı sürücüsünü yükleyin.

## Yazıcı Sürücüsünü Yükleme

### İşletim Ortamı

Yazıcı sürücüsünü, aşağıdaki koşulları karşılayan işletim ortamlarına yükleyin.

- Yazıcının sistem uygulaması yüklenmiş olmalıdır.
- Hedef yazıcı, Maintenance Utility (Bakım Hizmeti)'nden Yazıcı Listesine eklenmiş olmalıdır.
- Hedef yazıcı, Post-operation Check (Çalıştırma Sonrası Denetim)'i tamamlamış olmalıdır.

**Not:**

*Yukarıdaki gereksinimler karşılanmazsa, yazıcı sürücüsü doğru yüklenmeyebilir ve yazıcının sistem uygulamasında sorunlar oluşabilir.*

*Yazıcının sistem uygulamasının yüklenmesi hakkında daha fazla bilgi için "SL-D3000 Yönetici Kılavuzu"na bakınız.*

## Yazıcı Sürücüsünü Yükleme

## Yazıcı Sürücüsünü Yükleme

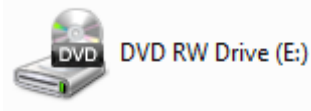
**Not:**

- Kurulum sırasında aşağıdaki noktalara dikkat edin.
  - Yazıcıyı bilgisayara bağlayan USB kablosu veya LAN kablosunu çıkartmayın.
  - Yazıcıyı veya bilgisayarı kapatmayın.
  - Hedef yazıcı, Post-operation Check (Çalıştırma Sonrası Denetim)'i tamamlamış olmalıdır.
- Yönetici hesabıyla oturum açmalısınız.
- Windows 7'de bir Yönetici parolası veya onayı istenirse, parolayı girin ve ardından işleme devam edin.

**1** Yazılım CD-ROM'unu Client PC (İstemci bilgisayarı)'na takın.

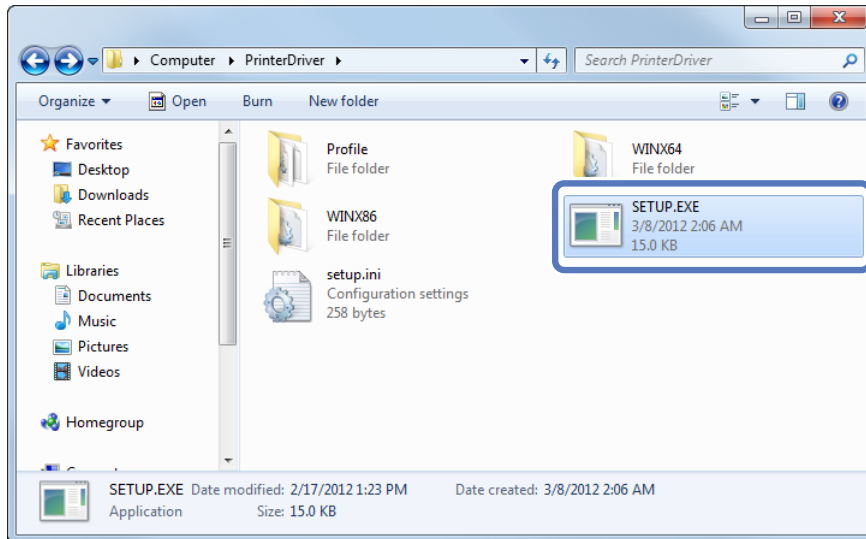
**2** CD-ROM klasörünü açın.

**My Computer (Bilgisayarım)** (veya **Computer (Bilgisayar)**)'da CD-ROM simgesine çift tıklayın.



**3** "Printer Driver" klasöründe "Setup.exe"ye çift tıklayın.

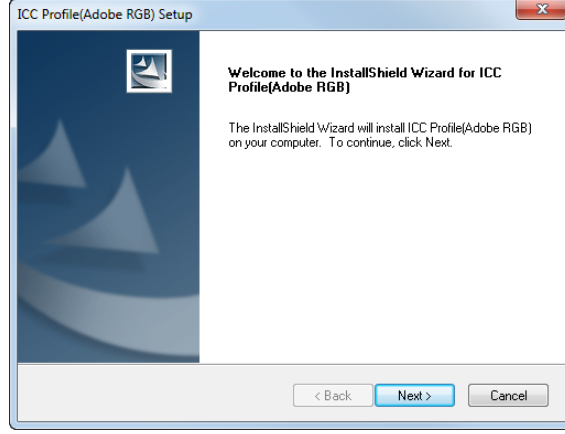
Ayarlar ekranı görüntülenir.



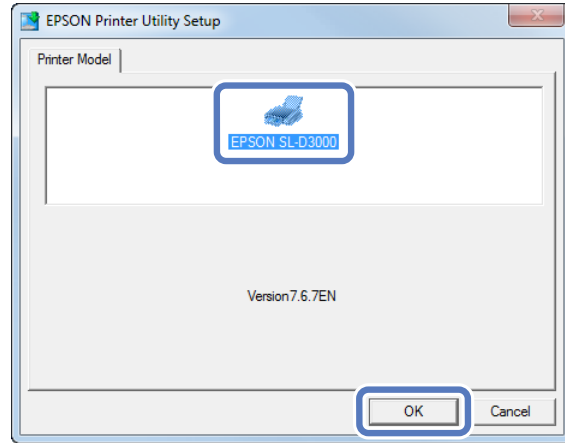
## Yazıcı Sürücüsünü Yükleme

- 4 Adobe RGB ICC profili yüklenmediyse, aşağıdaki ekran görüntülenir. Profili yüklemek için ekrandaki talimatları izleyin.

Adobe RGB ICC profili zaten yüklüyse, 5 adımından ekran görüntülenir.

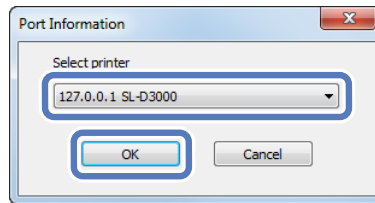


- 5 Adobe RGB ICC profili kurulumu tamamlandığında, yazıcı modeli seçme ekranı görüntülenir. Uygun yazıcıyı seçin ve ardından sonra **OK (Tamam)** ögesine tıklayın.



- 6 Bağlanmak istediğiniz yazıcı adını seçin ve ardından **OK (Tamam)** düğmesine tıklayın.

Printer PC (Yazıcı bilgisayarı) yazıcıya bağlandığında, Printer PC (Yazıcı bilgisayarı)'nın IP adresi yazıcı adının önüne eklenir.

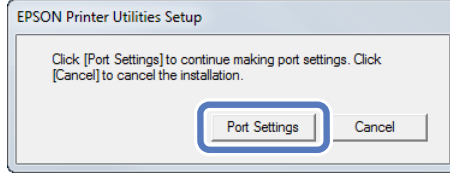


### İpucu:

- ❑ Yazıcı adını Maintenance Utility (Bakım Hizmeti)'nde kontrol edebilirsiniz. Maintenance Utility (Bakım Hizmeti) hakkında daha fazla bilgi için "SL-D3000 Kullanım Kılavuzu"na bakınız.
- ❑ Bağlanan yazıcı doğrulanamıyorsa, bir hata mesajı görüntülenir ve yazıcı seçilemez. Maintenance Utility (Bakım Hizmeti)'nde yazıcının eklendiğini kontrol edin.

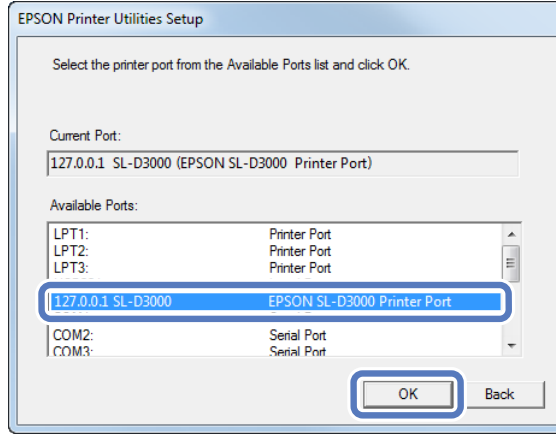
## Yazıcı Sürücüsünü Yükleme

7 Port Settings (Bağlantı Noktası Ayarları) ögesine tıklayın.

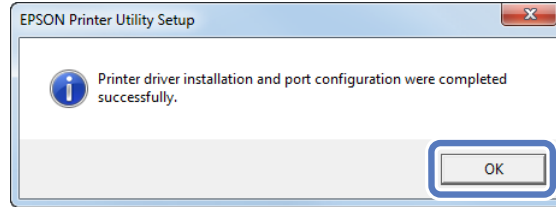


8 Bağlanmak istediğiniz bağlantı noktasını seçin ve ardından **OK (Tamam)** düğmesine tıklayın.

Bağlantı noktası, 6 adımında seçilen yazıcı adı kullanılarak oluşturulur. Bu bağlantı noktasını seçin ve ardından **OK (Tamam)** düğmesine tıklayın.



9 **OK (Tamam)** düğmesine tıklayın.



Bu bölüm tamamlanmıştır.

### İpucu:

Yazıcının sürücü adı, "EPSON SL-D3000" olarak kaydedilir. Başka uygulamalardan yazdırırken bu adı belirtin. Printer PC (Yazıcı bilgisayarı)'nı kullanmayan sistem yapılandırmalarında, sistemle kullanım için "SL-D3000 Yazdırma Monitörü" kaydedilir. Bu, yazıcı sürücüsü olarak kullanılamaz.

# Yazıcı Sürücüsü Fonksiyonları

Yazıcı sürücüsü, diğer uygulamalardan bilgi ve talimatları kullanarak yazdırmanıza imkan tanıyan yazılımdır.

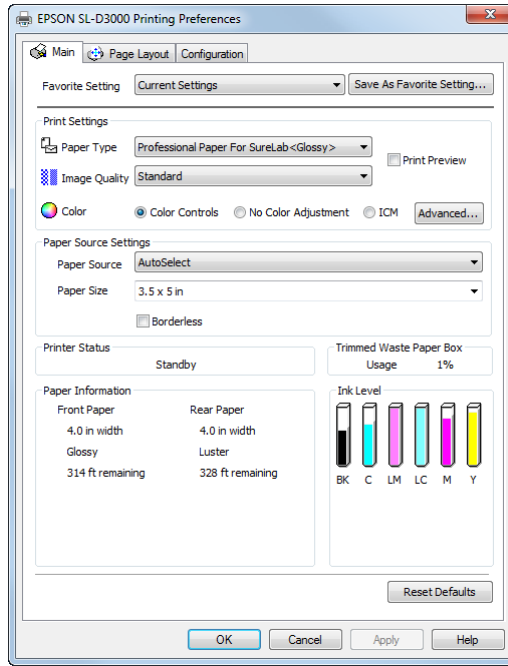
Yazıcı sürücüsünün ana fonksiyonları aşağıda açıklanmıştır.

- ❑ Uygulamalardan alınan yazdırma verilerini yazdırılabilir verilere dönüştürür ve yazıcıya gönderir.
- ❑ Ortam türü ve ayarlar ekranındaki boyut gibi yazdırma ayarlarını belirtir.

## Main (Ana) Ekran

Main (Ana) ekranda, yazdırmayı gerçekleştirmek için gereken öğeleri ve yazdırma kalitesini ayarlayabilirsiniz.

Ayrıca ayarlarınızı Favorite Setting (Özel Ayarlar) olarak da kaydedebilirsiniz.



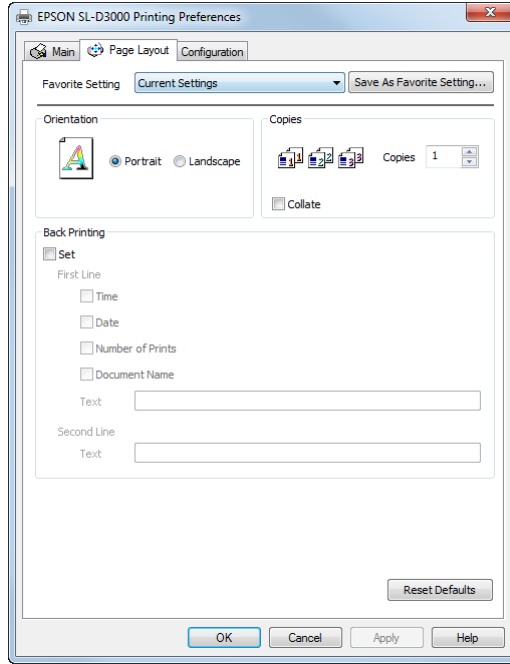
Öğe	Açıklama
Favorite Setting (Özel Ayarlar)	Tercih ettiğiniz ayarları kaydedebilir ve yazdırma sırasında uygulayabilirsiniz. 📖 "Yazıcı Sürücüsü Ayarlarını Kaydetme" sayfa 34

## Yazıcı Sürücüsü Fonksiyonları

Öge		Açıklama
Print Settings (Yazdırma Ayarları)	Paper Type (Kağıt Türü)	Kullanılan kağıt türüne göre Paper Type (Kağıt Türü)'nü seçin.
	Image Quality (Görüntü Kalitesi)	Standard (Standart) (720 dpi) ve High Image Quality (Yüksek Görüntü Kalitesi) (1440 dpi) arasından baskı kalitesini seçin.  Normalde <b>Standard (Standart)</b> 'i seçin. Daha yüksek çözünürlükte yazdırmak isterseniz <b>High Image Quality (Yüksek Görüntü Kalitesi)</b> 'ni seçin. Görüntü kalitesine öncelik verildiğinden dolayı yazdırma in Standard (Standart) modda daha uzun sürer.  Paper Type (Kağıt Türü) olarak Glossy veya Luster ayarlandığında sadece <b>High Image Quality (Yüksek Görüntü Kalitesi)</b> 'ni seçebilirsiniz.
	Color (Renk)	Yazdırma sırasında uygulamak için renk ayarlama yöntemini seçin.  <a href="#">🔗 "Renk" sayfa 20</a>
	Print Preview (Baskı Önizleme)	Yazdırmadan önce bir önizleme görüntülemek için seçin.  <a href="#">🔗 "Bir Resmin Önizlemesini Görüntüleme" sayfa 32</a>
Paper Source Settings (Kağıt Kaynağı Ayarları)	Paper Source (Kağıt Kaynağı)	Paper Source (Kağıt Kaynağı)'nı görüntüler. Sadece AutoSelect (Otomatik Seçim)'i seçebilirsiniz.  Yüklenen kağıda göre AutoSelect (Otomatik Seçim) kağıt kaynağını (ön veya arka) otomatik olarak seçer.
	Paper Size (Kağıt Boyutu)	Yazdırma için kullanılan kağıt boyutunu seçin.  <b>User Defined (Kullanıcı Tanımlı)</b> 'yi kullanarak zaten listede olmayan boyutları kaydedebilirsiniz.  <a href="#">🔗 "Özel Kağıda Yazdırma" sayfa 30</a>
	Borderless (Kenarlıksız)	Kağıt kenarlarında kenar boşluğu olmadan yazdırmayı seçin.  Bu seçilmezse, işletme ortamına vs. bağlı olarak yazdırma kenarları çevresinde kenar boşlukları görülebilir. Ayrıca yazılımdan kenar boşlukları miktarını da ayarlayabilirsiniz.  <a href="#">🔗 "Kenarlıksız Yazdırma" sayfa 28</a>
Printer Status (Yazıcı Durumu)		Yazıcının mevcut durumunu görüntüler.
Trimmed Waste Paper Box (Kırılmış Atık Kağıt Kutusu)		kırılmış atık kağıt kutusu'nun kullanım durumunu görüntüler.
Paper Information (Kağıt Bilgileri)		Yüklenen kağıt için genişlik, tür ve kalan miktarı görüntüler.
Ink Level (Mürekkep Seviyesi)		Mürekkep seviyelerini görüntüler.
Reset Defaults (Varsayılanları Sıfırla)		Tüm ayarları varsayılan değerlerine çevirir.

## Yazıcı Sürücüsü Fonksiyonları

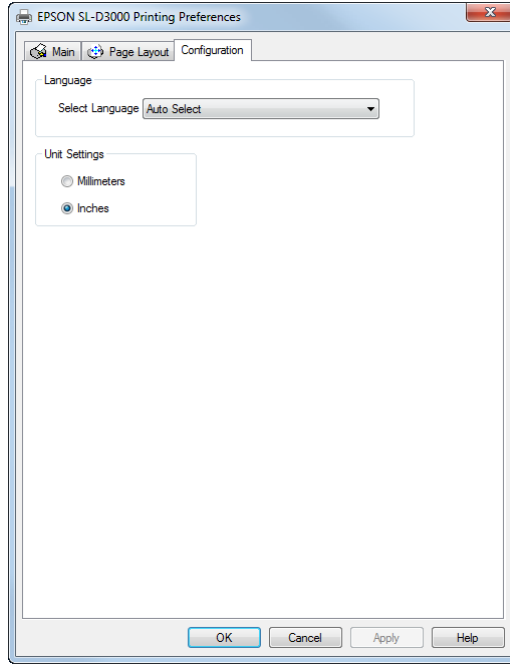
## Page Layout (Sayfa Yapısı) Ekranı



Öge		Açıklama
Orientation (Yön)		Baskı yönünü seçmek için <b>Portrait (Dikey)</b> veya <b>Landscape (Yatay)</b> 'a tıklayın. Bu, uygulamada belirlenen yöne uygun olmalıdır.
Copies (Kopya Sayısı)	Copies (Kopya Sayısı)	Kopya sayısını belirtir.
	Collate (Harmanla)	İki veya daha fazla veri sayfasını yazdırırken çok sayıda sayfalı belgeyi setler halinde yazdırmak için seçin.
Back Printing (Arka Yazdırma)	Set (Ayar)	Kağıdın arkasında First Line (İlk Satır) ve Second Line (İkinci Satır) için ayarladığınız bilgileri yazdırmak için seçin. Arka yazdırma ünitesi takıldığında kullanılabilir. <a href="#">"Arka Yazdırmayı Ayarlama" sayfa 35</a>
	First Line (İlk Satır)	İlk satıra yazdırmak istediğiniz bilgileri seçin.
	Second Line (İkinci Satır)	İkinci satıra yazdırmak istediğiniz bilgileri seçin.

## Yazıcı Sürücüsü Fonksiyonları

## Configuration (Yapılandırma) Ekranı



Öge	Açıklama
Language (Dil)	Yazıcı sürücüsü için kullanılan dili seçin. Auto Select (Otomatik Seçim), işletim sisteminin diline bağlı olarak otomatik şekilde Japonca veya İngilizce'yi seçer.
Unit Settings (Birim Ayarları)	Birim ekranlarını seçin.

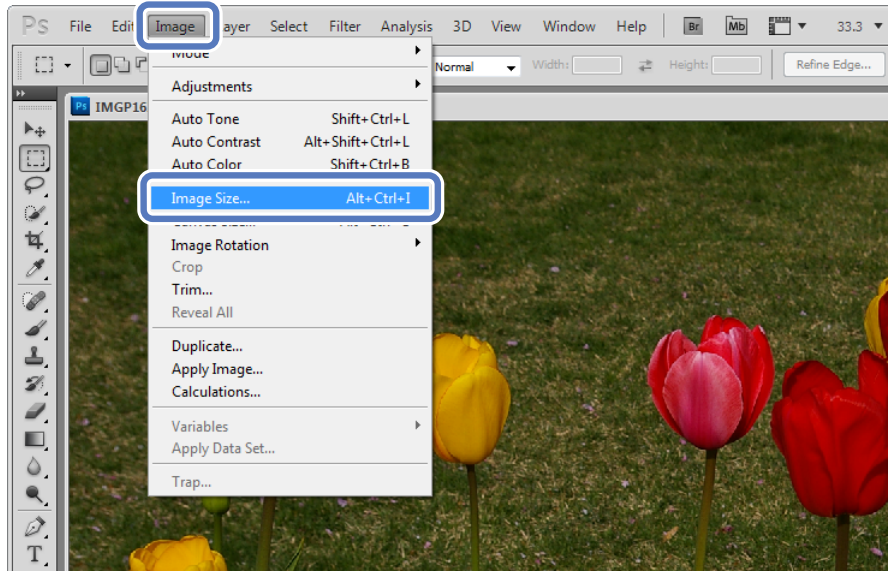
# Temel Yazdırma Yöntemleri

## PhotoShop'tan yazdırma

Aşağıdaki bölümde örnek olarak Adobe Photoshop CS5'i kullanarak bilgisayarınızdaki resim verilerini nasıl yazdıracağınız açıklanmaktadır.

Kullanılan uygulamaya bağlı olarak işlemler farklı olabilir. Daha fazla bilgi için, uygulamayla birlikte sağlanan kullanım kılavuzuna bakınız.

- 1 Adobe Photoshop CS5'i başlatın ve bir resim açın.
- 2 Image Size (Resim Boyutu) ekranını görüntülemek için Image (Resim) menüsünden **Image Size (Resim Boyutu)**'na tıklayın.



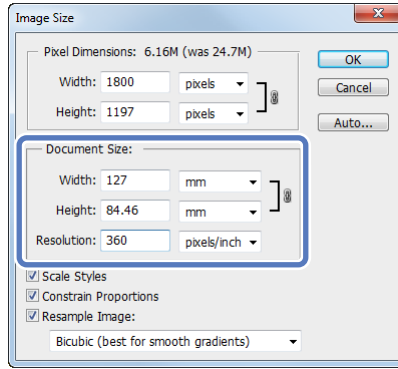
## Temel Yazdırma Yöntemleri

3 Resim boyutunu ve çözünürlüğü belirtin.

**Constrain Proportions (Oranları Sınırla)**'yı seçin ve ardından **Width (Genişlik)** ve **Height (Yükseklik)** ayarını yazdırılacak kağıt boyutuyla eşleştirin.

**Resolution (Çözünürlük)** ayarını belirtin. Burada örnek olarak 360 piksel/inç ayarlanmıştır.

Ayarları yaptıktan sonra, **OK (TAMAM)** düğmesine tıklayın.

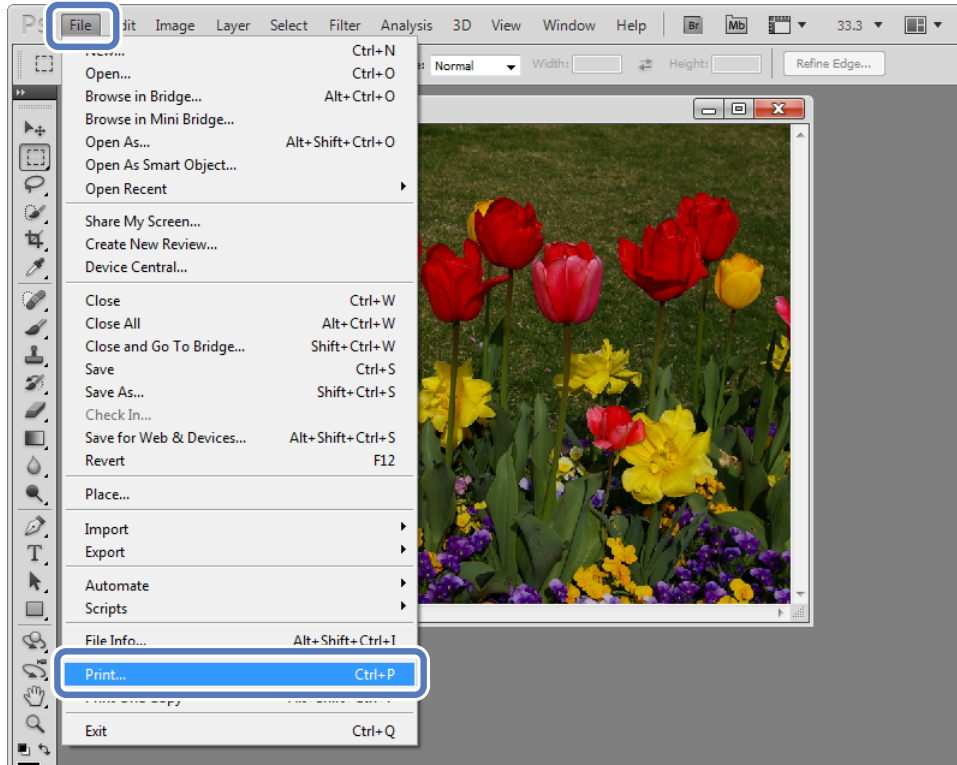


### İpucu:

Yazıcının Image Quality (Görüntü Kalitesi) çözünürlüğü olarak Resolution (Çözünürlük) katlarını belirleyerek kaliteli baskılar oluşturabilirsiniz.

Image Quality (Görüntü Kalitesi) ayarları Standard (Standart) (720 dpi) ve High Image Quality (Yüksek Görüntü Kalitesi) (1440 dpi) olduğundan dolayı, 180 piksel/inç katları olarak ayarlama yapmanızı öneriyoruz.

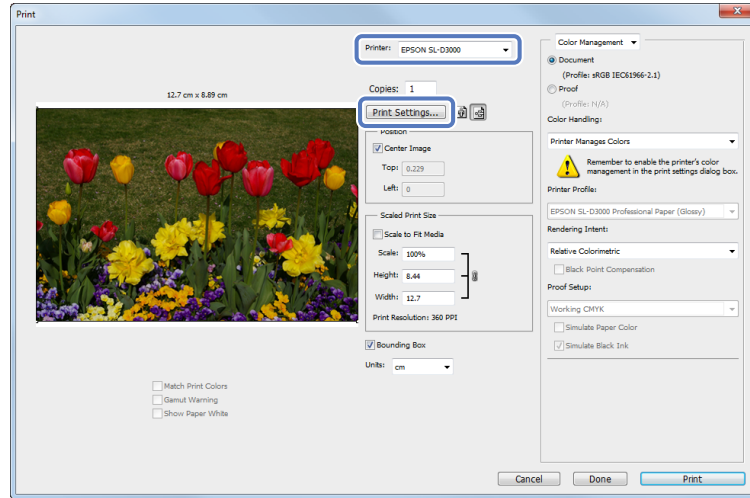
4 **Print (Yazdır)** ekranını görüntülemek için File (Dosya) menüsünden Print (Yazdır)'a tıklayın.



## Temel Yazdırma Yöntemleri

5

Print (Yazdır) ekranında Printer (Yazıcı)'dan bu yazıcıyı seçin ve ardından **Print Settings (Yazdırma Ayarları)**'na tıklayın.



6

Gereken ayarları yapın.

Paper Type (Kağıt Türü): Yazdırma için kullanılacak kağıt türünü seçin.

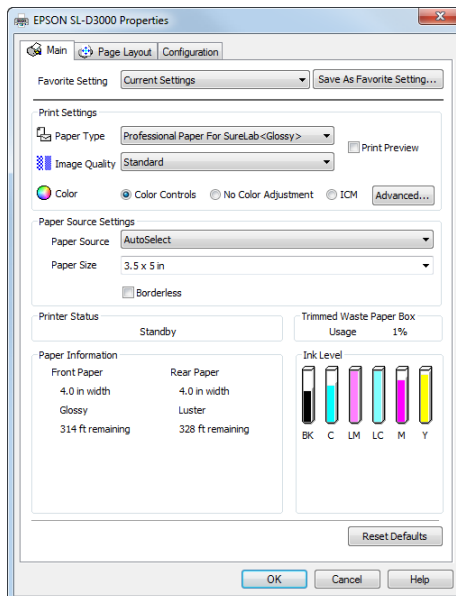
Image Quality (Görüntü Kalitesi): Normalde **Standard (Standart)**'ı seçin. Daha yüksek çözünürlükte yazdırmak isterseniz **High Image Quality (Yüksek Görüntü Kalitesi)**'ni seçin.

Paper Source (Kağıt Kaynağı): Sadece AutoSelect (Otomatik Seçim)'i seçebilirsiniz. Bu ayar değiştirilemez.

Paper Size (Kağıt Boyutu): Yazdırma için kullanılacak kağıt boyutunu seçin. Bunu, 3. adımda belirlediğiniz görüntü boyutuyla eşleştirdiğinizden emin olun.

🔗 [“Yazıcı Sürücüsü Fonksiyonları” sayfa 9](#)

Ayarları yaptıktan sonra, **OK (Tamam)** düğmesine tıklayın.



## Temel Yazdırma Yöntemleri

### İpucu:

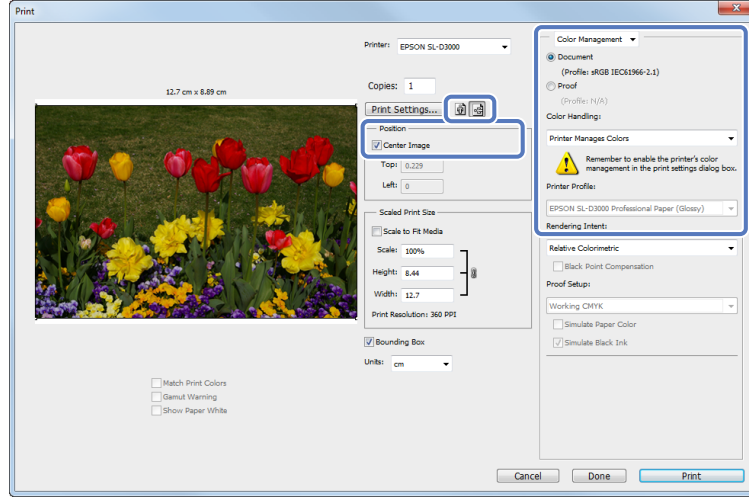
Paper Type (Kağıt Türü) olarak Glossy veya Luster ayarlandığında sadece **High Image Quality (Yüksek Görüntü Kalitesi)**'ni seçebilirsiniz.

Yazdırmadan önce resim önizlemesini görüntülemek için **Print Preview (Baskı Önizleme)**'ye tıklayın.

🔗 “Bir Resmin Önizlemesini Görüntüleme” sayfa 32

# 7

Print (Yazdır) ekranında, yön ve konum gibi öğeleri ayarlayabilir ve görüntüyü kontrol ederken renk yönetim ayarları yapabilirsiniz.



### İpucu:

❑ Yazıcı sürücüsünün Color (Renk) ayarı **Color Controls (Renk Denetimleri)** (varsayılan) olarak ayarlandığında, **Document (Belge)**'yi Color Management (Renk Yönetimi) ayarı olarak ve **Printer Manages Colors (Yazıcı Renkleri Yönetir)**'i Color Handling (Renk İşleme) ayarı olarak seçin.

🔗 “Renk” sayfa 20

❑ PhotoShop'ta fonksiyonları kullanırken ayrıntılı renk yönetimini gerçekleştirirken, Color Management (Renk Yönetimi) gereksinimlerini eşleştirin. PhotoShop fonksiyonları hakkında daha fazla bilgi için, PhotoShop ile birlikte sağlanan kullanım kılavuzuna bakınız.

🔗 “Renk” sayfa 20

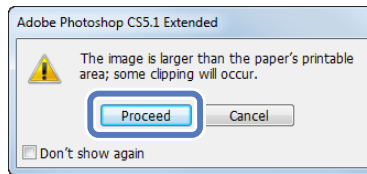
# 8

Print (Yazdır)'a tıklayın.

### İpucu:

Görüntü boyutu yazdırma boyutundan daha büyükse, aşağıdaki ekran görüntülenir.

**Proceed (Devam)**'a tıklayın. **Cancel (İptal)**'e tıklarsanız, yazdırma iptal edilir ve uygulama ekranına geri dönersiniz.



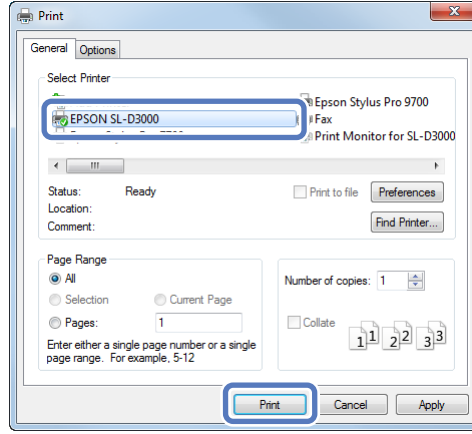
## Temel Yazdırma Yöntemleri

9

Bu yazıcıyı seçin ve ardından **Print (Yazdır)** düğmesine tıklayın.

Yazdırma verileri, yazıcıya gönderilir.

6. adımda **Print Preview (Baskı Önizleme)**'yi seçtiyseniz, önizleme ekranı görüntülenir.

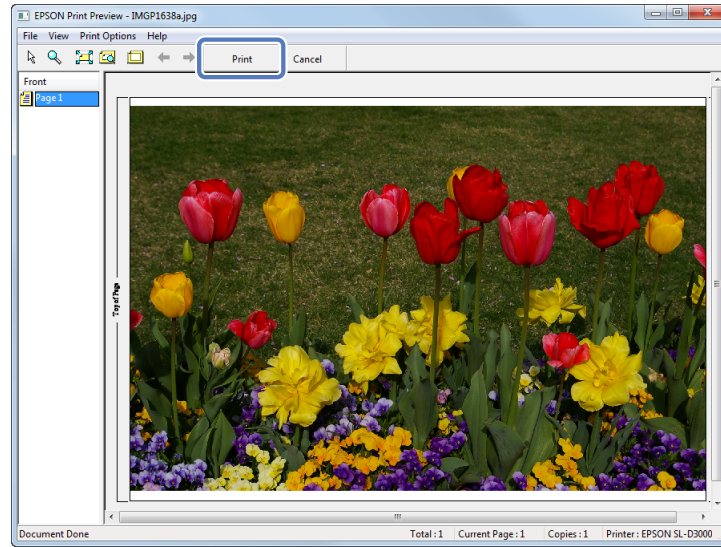


### İpucu:

Kullandığınız uygulamaya bağlı olarak, bu ekran görüntülenmeyebilir. 8. adımı gerçekleştirdikten sonra, yazdırma verileri yazıcıya gönderilir.

10

Önizleme ekranı görüntülendiğinde, resmi kontrol edin ve ardından **Print (Yazdır)**'a tıklayın.



Bu bölüm tamamlanmıştır.

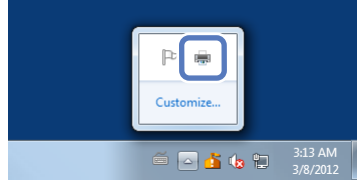
## Temel Yazdırma Yöntemleri

# Yazdırmayı İptal Etme

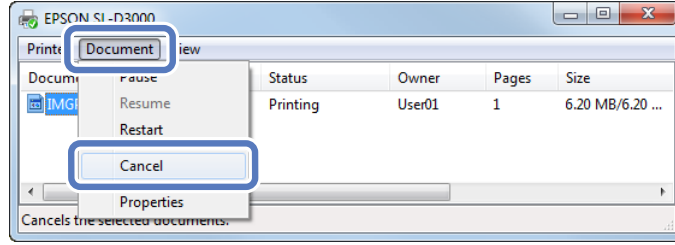
Bu bölümde, yazdırmayı nasıl iptal edeceğinizi açıklanmaktadır.

Verileri gönderirken bilgisayardan yazdırmayı iptal edebilirsiniz.

- 1 Yazdırma kuyruğunu görüntülemek için Taskbar (Görev çubuğu)'nda yazıcı simgesine çift tıklayın.



- 2 Yazdırma verilerini seçin ve ardından **Document (Belge)** menüsünden **Cancel (İptal)**'e tıklayın.



**Not:**

"SL-D3000 için Yazdırma Monitörü" görüntülendiğinde yazdırmayı iptal etmeyin; aksi halde sistem doğru çalışmayabilir.

**İpucu:**

Print Queue (Yazdırma Kuyruğu) ekranını açmak için aşağıdaki adımları izleyin.

Windows 7 için **Start (Başlat) - Devices and Printers (Aygıtlar ve Yazıcılar)**'a tıklayın ve ardından EPSON SL-D3000 simgesine çift tıklayın.

Windows XP için, **Start (Başlat) - Control Panel (Denetim Masası) - Printers and Other Hardware (Yazıcılar ve Diğer Donanım) - Printers and Faxes (Yazıcılar ve Fakslar)**'a tıklayın ve ardından "EPSON SL-D3000" simgesine çift tıklayın.

Bu bölüm tamamlanmıştır.

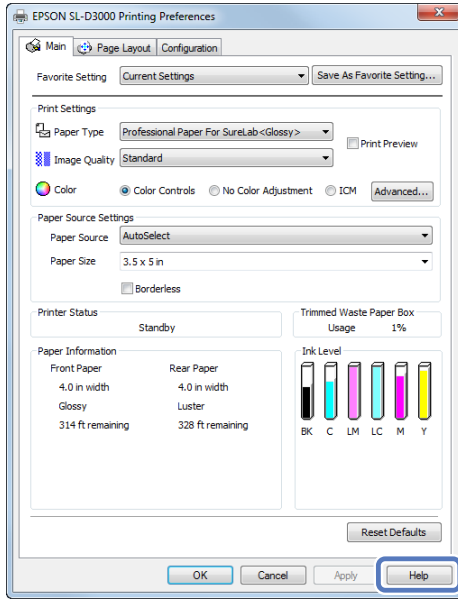
## Temel Yazdırma Yöntemleri

# Yazıcı Sürücüsü Yardımını Görüntüleme

Her bir yazıcı sürücüsü ekranı ve her bir öğeyle ilgili daha fazla ayrıntı için yazıcı sürücüsünün online yardımına bakınız.

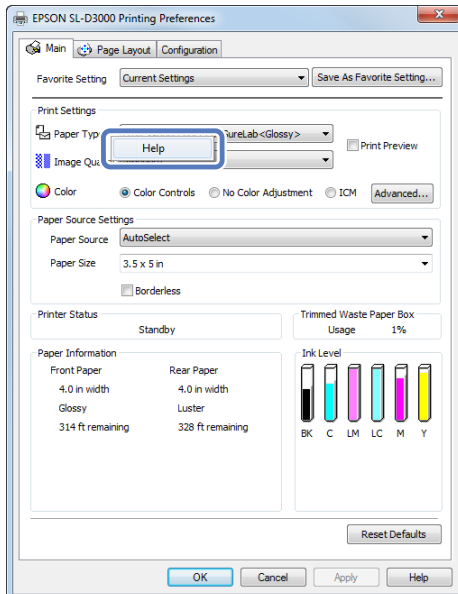
## Yardımlı Görüntüleme 1

Yazıcı sürücüsünün ayar ekranında **Help (Yardım)**'a tıklayın. Yardım görüntülenir. Buradan Yardım öğelerinin tamamını görüntülemek için içindekiler sayfasını kullanabilirsiniz.



## Yardımlı Görüntüleme 2

Öğeye sağ tıklayın, ardından **Help (Yardım)**'a tıklayın.



---

# Yazıcı Sürücüsü Fonksiyonlarını Kullanarak Yazdırma

---

## Renk

---

### Renk Ayarları

Bu yazıcı için yazıcı sürücüsünü kullanarak renk yönetimini aşağıdaki üç şekilde gerçekleştirebilirsiniz.

Kullandığınız uygulamaya, işletim sistemi ortamına, yazdırma amacına vs. göre en iyi yöntemi seçin.

#### Ton için Renk Denetimleri

Yazdırma rengi alanını ve tonu manuel olarak ayarlayabilirsiniz. Kullandığınız uygulamada kendi renk denetimi fonksiyonları yoksa bu faydalıdır.

 [“Ton için Renk Denetimleri” sayfa 21](#)

#### Uygulamayı Kullanarak Renk Yönetimi (Renk Ayarlaması Yok)

Renk yönetim işlemleri, uygulamanın renk yönetimi ekranından gerçekleştirilir. Farklı işletim sistemi ortamları arasında yaygın bir uygulamayı kullanarak aynı renk yönetimi sonuçlarını elde etmek istediğinizde bu faydalıdır.

 [“Uygulamayı Kullanarak Renk Yönetimi \(Renk Ayarlaması Yok\)” sayfa 24](#)

#### Yazıcı Sürücüsünü (ICM) Kullanarak Renk Yönetimi

Renk yönetimini gerçekleştirmek için Windows ICM renk yönetim sistemini kullanır. Aynı işletim sistemlerinde farklı uygulamalardan benzer baskı sonuçları elde etmede bu etkindir. Ancak bu tür işlemeyi gerçekleştirmek için uygulama renk yönetimini desteklemelidir.

 [“Yazıcı Sürücüsünü \(ICM\) Kullanarak Renk Yönetimi” sayfa 26](#)

## Yazıcı Sürücüsü Fonksiyonlarını Kullanarak Yazdırma

### Ton için Renk Denetimleri

Renk alanını ayarlamak için sRGB veya Adobe RGB'yi seçebilirsiniz. Resim önizlemesini görüntülerken renk tonlarını manuel olarak da ayarlayabilirsiniz.

- sRGB: Normalde sRGB'yi seçin.
- Adobe RGB: Adobe RGB renk alanı bilgileri içeren verileri yazdırırken seçin.

Parlaklık, kontrast, doygunluk, renk dengesi vs. ayarlarını ayarlamak için **Color Controls (Renk Denetimleri)**'ni seçin.

**1** Renk yönetim fonksiyonuna sahip uygulamalar kullanırken, bu uygulamalardan renkleri nasıl ayarlayacağınızı belirtin.

Renk yönetme fonksiyonu olmayan uygulamaları kullanırken, 2. adımdan başlayın.

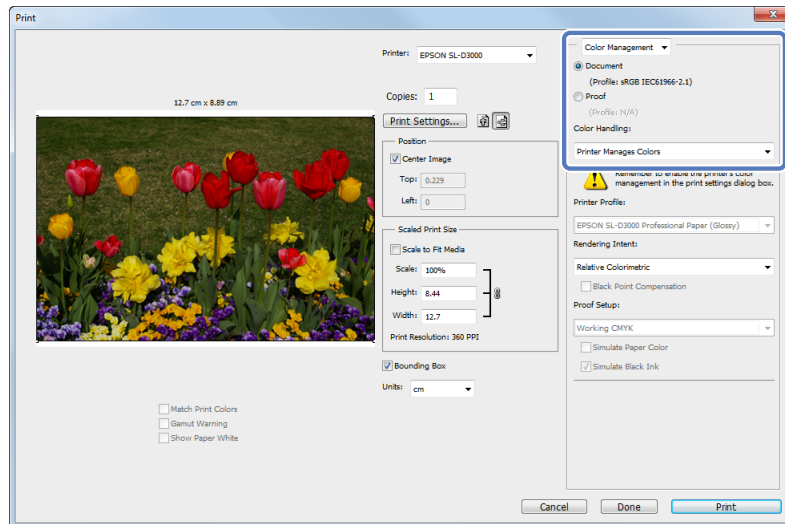
Uygulama türüne bağlı olarak, aşağıdaki tabloya göre ayarlamaları yapın.

Uygulama	Renk Yönetimi Ayarları
Adobe Photoshop CS5	Printer Manages Colors (Yazıcı Renkleri Yönetir)
Adobe Photoshop Lightroom 3	
Diğer uygulamalar	No Color Management (Renk Yönetimi Yok)

#### Adobe Photoshop CS5 örneği

**Print (Yazdır)** ekranını açın.

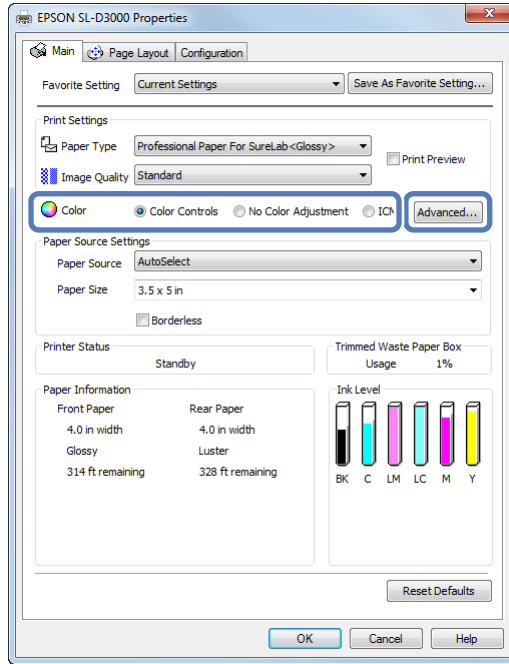
**Color Management (Renk Yönetimi)**'ni ve ardından **Document (Belge)**'yi seçin. Color Handling (Renk İşleme) ayarı olarak **Printer Manages Colors (Yazıcı Renkleri Yönetir)** seçeneğini seçin.



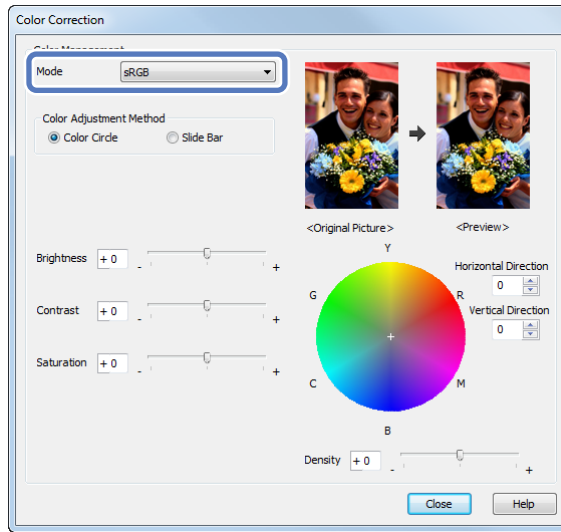
**2** Yazıcı sürücüsünün ayarlar ekranını görüntülemek için **Print Settings (Yazdırma Ayarları)**'na tıklayın.

## Yazıcı Sürücüsü Fonksiyonlarını Kullanarak Yazdırma

- 3 Main (Ana) ekranda, Color (Renk)'ten **Color Controls (Renk Denetimleri)**'ni seçin ve ardından **Advanced... (Gelişmiş...)**'e tıklayın.



- 4 Renk Düzeltme Yöntemini seçin.



- 5 Gereken ayarları yapın.

Her bir öğeyle ilgili daha fazla bilgi için yazıcı sürücüsünün online yardımına bakınız.

**İpucu:**

Ekranın sol kısmındaki örnek resmi kontrol ederken rengi ayarlayabilirsiniz. Ayrıca renkte ince ayarlama yapmak için renk çemberini kullanabilirsiniz.

## Yazıcı Sürücüsü Fonksiyonlarını Kullanarak Yazdırma

**6** İhtiyaçlarınıza uyacak diğer öğeleri belirtin ve ardından yazdırın.

Bu bölüm tamamlanmıştır.

## Yazıcı Sürücüsü Fonksiyonlarını Kullanarak Yazdırma

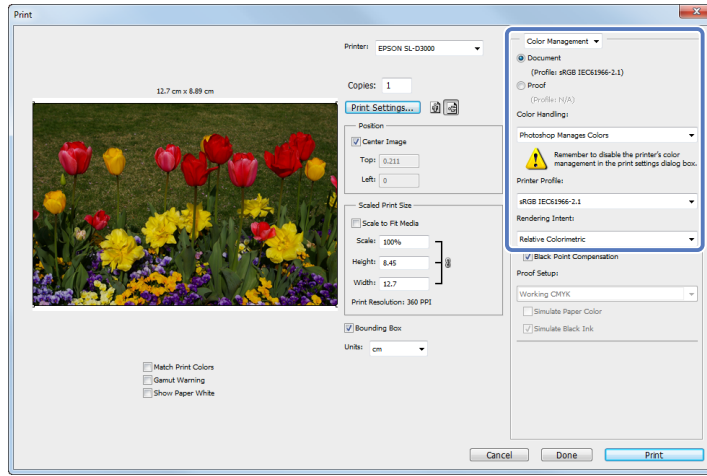
## Uygulamayı Kullanarak Renk Yönetimi (Renk Ayarlaması Yok)

Renk yönetimini destekleyen uygulamalardan yazdırın. Uygulamada renk yönetimi ayarlarını etkinleştirin ve yazıcı sürücüsünün renk ayarı fonksiyonunu devre dışı bırakın.

1 Uygulamayı kullanarak renk ayarlarını yapın.

Adobe Photoshop CS5 örneği  
Print (Yazdır) ekranını açın.

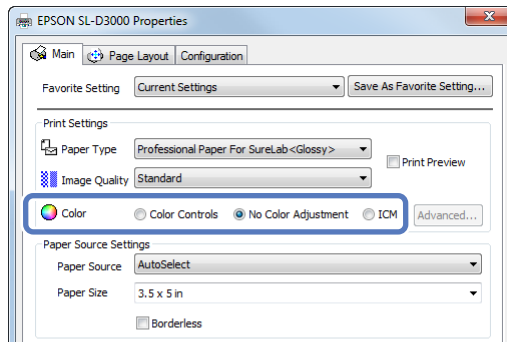
Color Management (Renk Yönetimi)'ni ve ardından Document (Belge)'yi seçin. Color Handling (Renk İşleme) ayarı olarak Photoshop Manages Colors (Photoshop Renkleri Yönetir)'i seçin ve ardından Printer Profile (Yazıcı Profili) ve Rendering Intent (Renk Toleransı)'nı seçin.

**İpucu:**

Bir orijinal yazıcı profili kullanmıyorsanız, Printer profile (Yazıcı profili) açılır menüsünden her bir yazıcı türü için bir profil seçin.

2 Yazıcı sürücüsünün ayarlar ekranını görüntülemek için Print Settings (Yazdırma Ayarları)'na tıklayın.

3 Main (Ana) ekranda, Color (Renk)'ten No Color Adjustment (Renk Ayarlaması Yok) seçeneğini seçin.



## Yazıcı Sürücüsü Fonksiyonlarını Kullanarak Yazdırma

**4** İhtiyaçlarınıza uyacak diğer öğeleri belirtin ve ardından yazdırın.

Bu bölüm tamamlanmıştır.

## Yazıcı Sürücüsü Fonksiyonlarını Kullanarak Yazdırma

### Yazıcı Sürücüsünü (ICM) Kullanarak Renk Yönetimi

Giriş profilinin bütünleşik olduğu resim verilerini kullanın. Uygulama ICM'yi de desteklemelidir.

1 Uygulamayı kullanarak renk ayarlarını yapın.

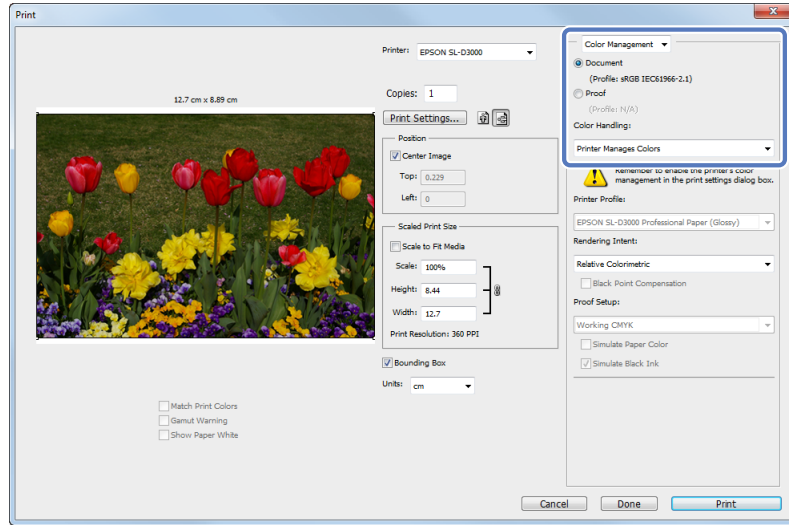
Uygulama türüne bağlı olarak, aşağıdaki tabloya göre ayarlamaları yapın.

Uygulama	Renk Yönetimi Ayarları
Adobe Photoshop CS5	Printer Manages Colors (Yazıcı Renkleri Yönetir)
Adobe Photoshop Lightroom 3	
Diğer uygulamalar	No Color Management (Renk Yönetimi Yok)

#### Adobe Photoshop CS5 örneği

**Print (Yazdır)** ekranını açın.

**Color Management (Renk Yönetimi)**'ni ve ardından **Document (Belge)**'yi seçin. **Color Handling (Renk İşleme)** ayarı olarak **Printer Manages Colors (Yazıcı Renkleri Yönetir)** seçeneğini seçin.

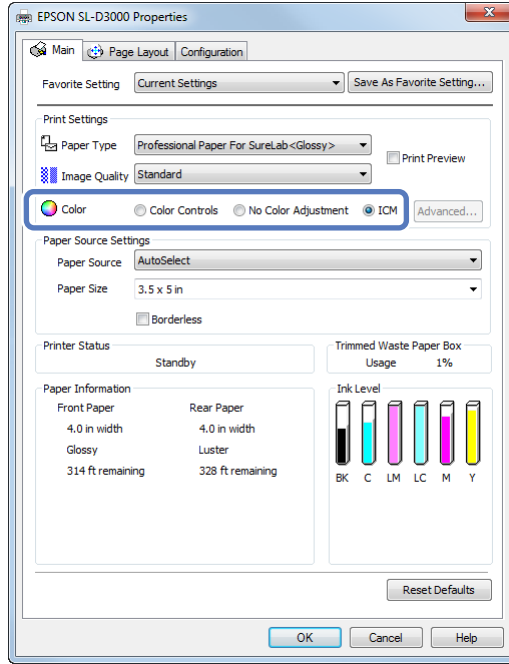


Renk yönetme fonksiyonu olmayan uygulamaları kullanırken, 2. adımdan başlayın.

2 Yazıcı sürücüsünün ayarlar ekranını görüntülemek için **Print Settings (Yazdırma Ayarları)**'na tıklayın.

**Yazıcı Sürücüsü Fonksiyonlarını Kullanarak Yazdırma**

**3** Main (Ana) ekranda, Color (Renk)'ten ICM'yi seçin.



**4** İhtiyaçlarınıza uyacak diğer öğeleri belirtin ve ardından yazdırın.

Bu bölüm tamamlanmıştır.

## Yazıcı Sürücüsü Fonksiyonlarını Kullanarak Yazdırma

# Kenarlıksız Yazdırma

Bu fonksiyon, dört kenarda kenar boşluğu olmadan verileri yazdırmanızı sağlar.

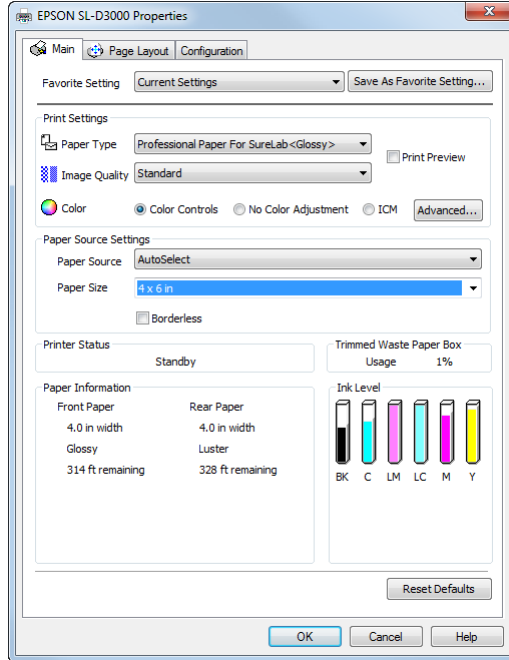
Yazıcı sürücüsü, yazdırma verilerini kağıt boyutundan biraz daha büyük bir boyuta büyütür ve büyütülen resmi yazdırır. Kağıt kenarları dışına taşan bölümler yazdırılmaz ve bu şekilde kenarlıksız yazdırma sağlanır. Yazdırma alanı, dört kenardan kağıt kenarlarından 1.97 mm dışarı büyütülür.

Resim verilerinin boyutunu aşağıdaki şekilde ayarlamak için uygulamada sayfa düzeni gibi bir ayar kullanın.

- Yazdırma verileri için kağıt boyutu ve sayfa yapısını eşleştirin.
- Uygulamada kenar boşluğu ayarları varsa, kenar boşlukları için "0 mm" belirtin.
- Resim verilerini, kağıt boyutu kadar büyütün.

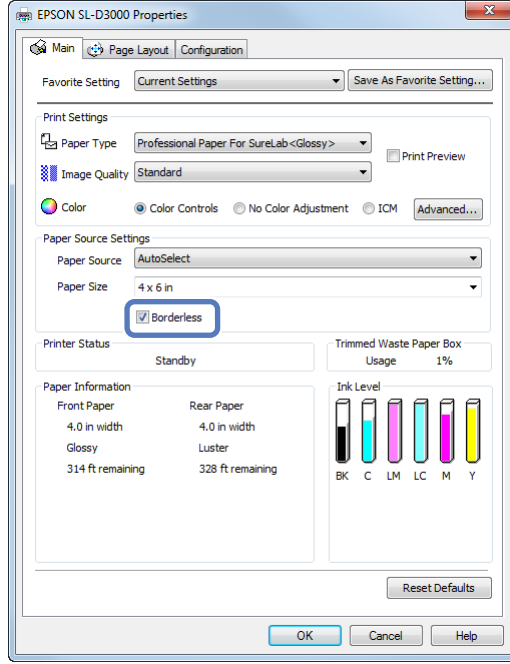
## Ayarlama İşlemleri

- 1 Yazıcı sürücüsünün Main (Ana) ekranını görüntüleyin.  
[“Temel Yazdırma Yöntemleri” sayfa 13](#)
- 2 Main (Ana) ekranda, Paper Type (Kağıt Türü), Paper Source (Kağıt Kaynağı) ve Paper Size (Kağıt Boyutu) gibi gereken yazdırma öğelerini belirtin.



## Yazıcı Sürücüsü Fonksiyonlarını Kullanarak Yazdırma

**3** Borderless (Kenarlıksız) seçeneğini seçin.



**4** İhtiyaçlarınıza uyacak diğer öğeleri belirtin ve ardından yazdırın.

Bu bölüm tamamlanmıştır.

## Yazıcı Sürücüsü Fonksiyonlarını Kullanarak Yazdırma

## Özel Kağıda Yazdırma

Yazıcı sürücüsünde mevcut olmayan kağıt boyutlarına da baskı yapabilirsiniz. Aşağıdaki boyutları kaydedebilirsiniz.

Genişlik	102, 127, 152, 203, 210, 254, 305 mm
Uzunluk	89 ila 1219 mm

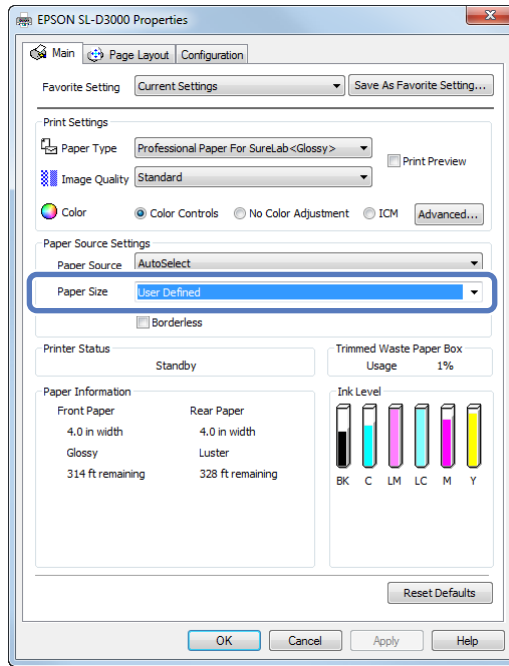
**Not:**

Kullanılabilir çıkış boyutu, yazdırma için kullanılan uygulamaya bağlı olarak sınırlıdır.

**1** Yazıcı sürücüsünün Main (Ana) ekranını görüntüleyin.

[🔗 “Temel Yazdırma Yöntemleri” sayfa 13](#)

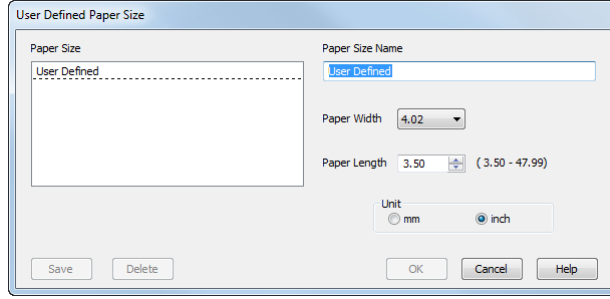
**2** Main (Ana) ekranda, Paper Size (Kağıt Boyutu)'ndan **User Defined (Kullanıcı Tanımlı)**'yi seçin.



## Yazıcı Sürücüsü Fonksiyonlarını Kullanarak Yazdırma

3

User Defined Paper Size (Kullanıcı Tanımlı Kağıt Boyutu) ekranında, kağıt boyutu adını girin ve kullanmak istediğiniz boyutu belirtip ardından **Save (Kaydet)**'e tıklayın.



**İpucu:**

- Kaydettiğiniz kağıt boyutunu değiştirmek için, soldaki listeden kağıt boyutu adını seçin.
- Kaydettiğiniz kullanıcı tanımlı boyutu silmek için, kağıt boyutu adını soldaki listeden seçin ve ardından **Delete (Sil)**'e basın.
- En fazla 30 kağıt boyutu kaydedebilirsiniz.

4

**OK (Tamam)** düğmesine tıklayın.

Liste kutusuna yeni bir kağıt boyutu kaydetme işlemi tamamlanmıştır.

Artık normal yazdırma işlemlerini uygulayarak yeni kağıt boyutunu kullanarak yazdırma işlemi yapabilirsiniz.

## Yazıcı Sürücüsü Fonksiyonlarını Kullanarak Yazdırma

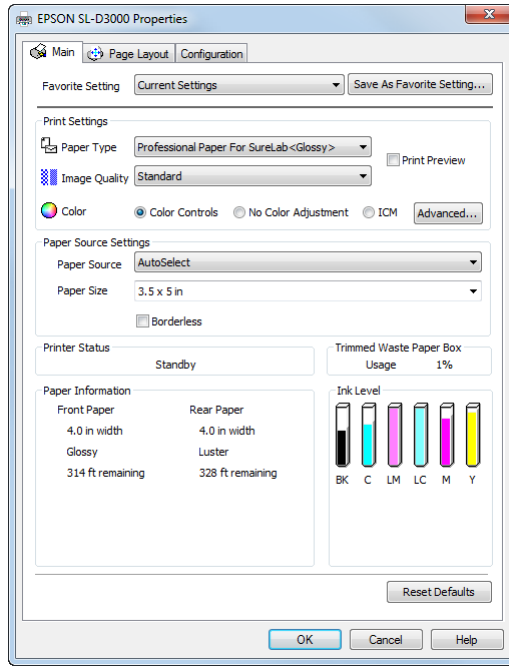
## Bir Resmin Önizlemesini Görüntüleme

Yazdırmadan önce resminizin önizlemesini görüntüleyebilirsiniz.

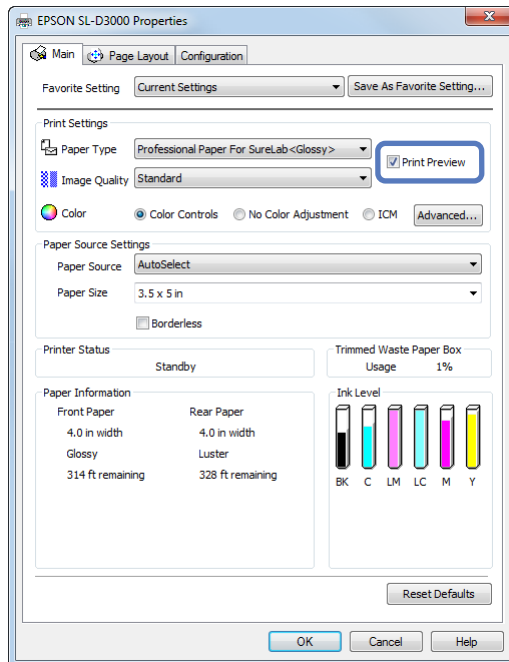
1 Yazıcı sürücüsünün Main (Ana) ekranını görüntüleyin.

🔗 “Temel Yazdırma Yöntemleri” sayfa 13

2 Main (Ana) ekranda, Paper Type (Kağıt Türü), Paper Source (Kağıt Kaynağı) ve Paper Size (Kağıt Boyutu) gibi gereken yazdırma öğelerini belirtin.



3 Print Preview (Baskı Önizleme)'yi seçin.



## Yazıcı Sürücüsü Fonksiyonlarını Kullanarak Yazdırma

4 İhtiyaçlarınıza uyacak diğer öğeleri belirtin ve ardından yazdırın.

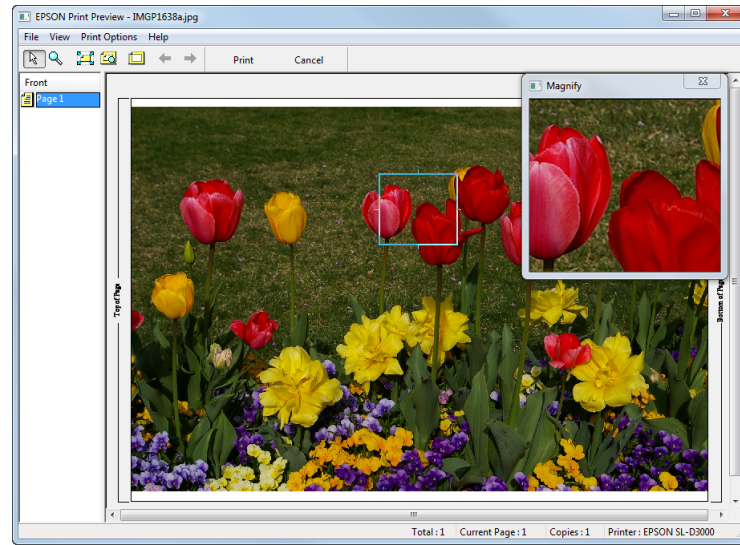
Print Preview (Baskı Önizleme) ekranı görüntülenir.

5 Print Preview (Baskı Önizleme) ekranındaki resmi kontrol edin.

**Zoom (Yakınlaştır)**'ı kullanarak resmi büyütmenin veya küçültmenin yanı sıra, resmi daha ayrıntılı olarak kontrol etmek için **Magnify (Büyüt)**'ü kullanarak da resmi büyütebilirsiniz.

Her bir sayfanın yazdırılıp yazdırılmayacağını da belirtebilirsiniz.

Her bir öğeyle ilgili daha fazla bilgi için yazıcı sürücüsünün online yardımına bakınız.



6 **Print (Yazdır)**'a tıklayın.

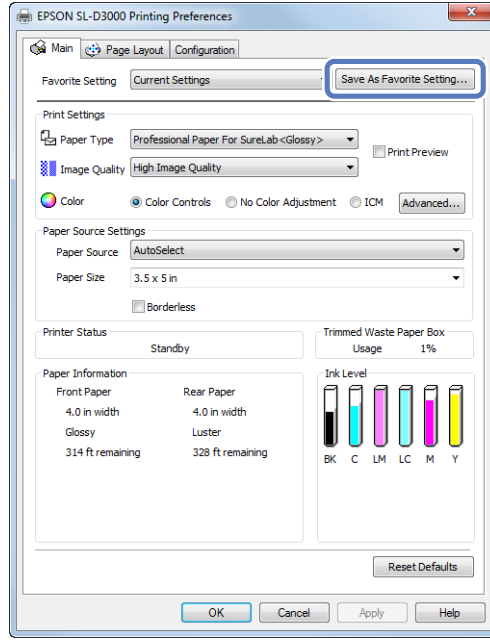
Bu bölüm tamamlanmıştır.

## Yazıcı Sürücüsü Fonksiyonlarını Kullanarak Yazdırma

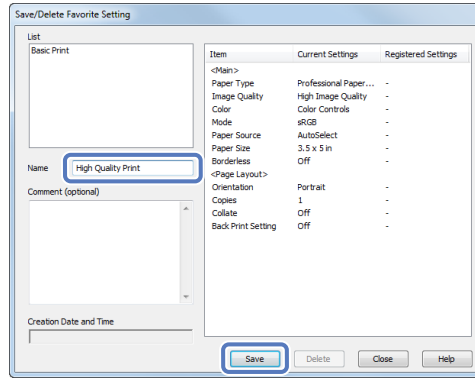
## Yazıcı Sürücüsü Ayarlarını Kaydetme

Ayarları tercih ettiğiniz şekilde kaydedebilir ve ardından yazdırma sırasında uygulayabilirsiniz.

- 1 Favorite Setting (Özel Ayarlar) olarak kaydetmek istediğiniz Main (Ana) ekran ve Page Layout (Sayfa Yapısı) ekranı için her bir öğeyi belirtin.
- 2 Main (Ana) ekran veya Page Layout (Sayfa Yapısı) ekranında **Save As Favorite Setting... (Ayarı Kaydet...)**'e tıklayın.



- 3 Name (Ad) kutusuna herhangi bir ad yazın ve ardından **Save (Kaydet)** düğmesine tıklayın.



**İpucu:**  
En çok 100 ayarı kaydedebilirsiniz.

- 4 Favorite Setting (Özel Ayarlar)'dan kaydettiğiniz ayarı seçebilirsiniz.

Bu bölüm tamamlanmıştır.

## Yazıcı Sürücüsü Fonksiyonlarını Kullanarak Yazdırma

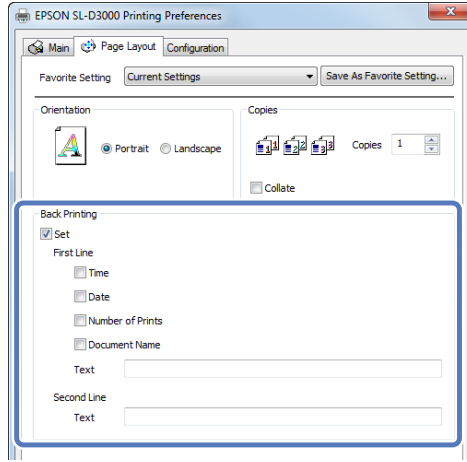
## Arka Yazdırmayı Ayarlama

Bu fonksiyon, yazdırma için kullanılan bilgileri kağıdın arkasına yazdırmanızı sağlar. Arka yazdırma, sadece arka yazdırma ünitesi takılı olduğunda kullanılabilir.

1 Yazıcı sürücüsünün Page Layout (Sayfa Yapısı) ekranını görüntüleyin.

[“Temel Yazdırma Yöntemleri” sayfa 13](#)

2 Back Printing (Arka Yazdırma)'dan **Set (Ayar)**'i seçin ve yazdırılabilir öğeleri belirtin.



Öge		Açıklama
First Line (İlk Satır)	Time (Saat)	Saati yazdırır. İlk karakter A sabah (AM) veya P öğleden sonra (PM) içindir ve arkadan gelen sayılar saat, dakika ve saniye olarak saati belirtir. Örnek (sabah sekizi beş geçe, on beşinci saniye): A080515
	Date (Tarih)	Altı karakteri kullanarak tarihi yazdırır. Yıl, Ay, Gün sırası bilgisayarınızın Control Panel (Denetim Masası)'ndan Regional and Language Options (Bölge ve Dil Seçenekleri)'ndeki Short date (Kısa tarih)'e göre görüntülenir. Örnek (5/24/2010): 052410
	Number of Prints (Baskı Sayısı)	Yapılan baskı sayısını yazdırır.
	Document Name (Belge Adı)	Dosya adından en fazla 40 karakter yazdırılabilir. 40 karakterden uzun dosya adları sıfır karakterle kısaltılır.
	Text (Metin)	Girilen metni yazdırır. En fazla 40 karakter girebilirsiniz.
Second Line (İkinci Satır)	Text (Metin)	

3 İhtiyaçlarınıza uyacak diğer öğeleri belirtin ve ardından yazdırın.

Bu bölüm tamamlanmıştır.

# Yapılandırma

## Ekran Dili ve Birimleri Ayarlama

Bu fonksiyon, yazıcı için ekran dili ve birimleri seçmenizi sağlar.

**1** Yazıcı sürücüsünün Configuration (Yapılandırma) ekranını görüntüleyin.

Yazıcı sürücüsünü açmak için, Devices and Printers (Aygıtlar ve Yazıcılar) klasöründe bu yazıcının simgesine sağ tıklayın ve ardından **Print Settings (Yazdırma Ayarları)**'na tıklayın.

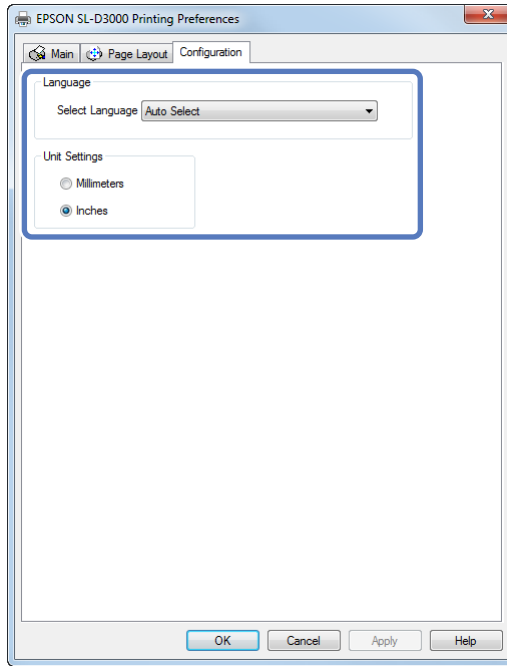
**İpucu:**

Yazıcı simgesini görüntülemek için aşağıdaki adımları izleyin.

Windows 7 için **Start (Başlat) - Devices and Printers (Cihazlar ve Yazıcılar)**'a tıklayın.

Windows XP için, **Start (Başlat) - Control Panel (Denetim Masası) - Printers and Other Hardware (Yazıcılar ve Diğer Donanım) - Printers and Faxes (Yazıcılar ve Fakslar)**'a tıklayın.

**2** Language (Dil) ve Unit Settings (Birim Ayarları)'nı ayarlayın.



**İpucu:**

Language (Dil) için AutoSelect (Otomatik Seçim) ayarlandığında, işletim sistemi diline bağlı olarak Japonca veya İngilizce otomatik olarak seçilir.

**3** OK (Tamam) düğmesine tıklayın.

Bu bölüm tamamlanmıştır.

## Sorun Çözücü

### Bir Hata Mesajı Görüntülendiğinde

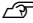
Yazıcıda bir hata oluşursa (doğru çalışmıyorsa), kontrol paneli ışığı yanar ve size sorunu bildiren bir mesaj ekranda görüntülenir.

Bir hata mesajıyla karşılaşırsanız, ekrandaki çözümü kontrol edin ve sorunu düzeltmek için gereken adımları gerçekleştirin.

### Yazdırma yapamıyorsunuz (çünkü yazıcı çalışmıyor)

Sorun	Çözüm
Yazıcı sürücüsü doğru yüklenmemiştir.	<p><b>Devices and Printers (Cihazlar ve Yazıcılar) veya Printers and Faxes (Yazıcılar veya Fakslar) klasöründe yazıcı simgesi görüntüleniyor mu?</b></p> <p><input type="checkbox"/> Evet</p> <p>Yazıcı sürücüsü yüklü. Aşağıdaki "Yazıcı, bilgisayarla iletişim kuramıyor." bölümüne bakınız.</p> <p><input type="checkbox"/> Hayır</p> <p>Yazıcı sürücüsü yüklü değildir. Yazıcı sürücüsünü yükleyin.</p> <p><b>Yazıcı bağlantı noktası uyarı, yazıcının bağlantı noktasına uygun mu?</b></p> <p>Yazıcı bağlantı noktasını kontrol edin.</p> <p>Yazıcı sürücüsünün özelliklerinde <b>Ports (Bağlantı Noktaları)</b> sekmesine tıklayın ve yazıcı adının ayarlandığı bağlantı noktasını kontrol edin.</p> <p>Görüntülenmezse, yazıcı sürücüsü doğru yüklenmemiştir.</p> <p>Yazıcı sürücüsünü silin ve yeniden yükleyin.</p>
Yazıcı, bilgisayarla iletişim kurmuyor.	<p><b>Kablo doğru şekilde takılmış mı?</b></p> <p>Yazıcının arayüz kablosunun bilgisayar ve yazıcının doğru terminaline sıkıca takıldığından emin olun. Ayrıca kablunun kopmadığından ya da eğilmediğinden emin olun. Yedek bir kablunuz varsa, yedek kabloyla bağlamaya çalışın.</p> <p><b>Çalıştırma öncesi denetim tamamlandı mı?</b></p> <p>Çalıştırma öncesi denetim tamamlandıktan sonra yazıcı hazırır.</p> <p>Çalıştırma öncesi denetimin tamamlanıp tamamlanmadığını onaylamak için "SL-D3000 Kullanım Kılavuzu"na bakınız.</p>
Ağ ortamında yazdırma yapamazsınız.	<p><b>Ağ ayarları doğru mu?</b></p> <p>Ağ yöneticinize ağ ayarlarını sorun.</p>
Yazıcıda bir hata var.	<p><b>Yazıcının kontrol panelindeki ışıkları ve mesajları kontrol ederek yazıcıda hata olup olmadığını onaylar.</b></p> <p>Sorunu çözme konusunda daha fazla bilgi için "SL-D3000 Kullanım Kılavuzu"na bakınız.</p>

## Sorun Çözücü


Sorun	Çözüm
Yazıcı yazdırmayı durduruyor.	<p><b>Yazdırma kuyruğu durumu Pause (Duraklatma) mı?</b> Yazdırmayı keserseniz veya bir hatadan dolayı yazıcıda yazdırma işlemi durursa, yazdırma kuyruğu Pause (Duraklatma) durumuna girer. Bu durumda yazdıramazsınız.</p> <p>Devices and Printers (Aygıtlar ve Yazıcılar) veya Printers and Faxes (Yazıcılar ve Fakslar) klasöründeki yazıcı simgesine çift tıklayın ve onay işaretini kaldırmak için Printer (Yazıcı) menüsünden <b>Pause (Duraklat)</b>'ı seçin.</p>
Sorununuz burada belirtilmemiş.	<p><b>Soruna yazıcı sürücüsü mü uygulamanın mı neden olduğunu belirleyin.</b> Yazıcı sürücüsünden bir test baskısı gerçekleştirerek, yazıcı ile bilgisayar arasındaki bağlantısının doğru olduğunu ve yazıcı sürücüsü ayarlarının doğru olduğunu kontrol edin.</p> <ol style="list-style-type: none"> <li>1. Yazıcıya 254 mm (10 inç) veya 305 mm (12 inç) genişlikte kağıt yükleyin.</li> <li>2. Yazıcının yazdırmaya hazır olduğunu kontrol edin.</li> <li>3. Devices and Printers (Cihazlar ve Yazıcılar) veya Printers and Faxes (Yazıcılar ve Fakslar) klasöründe bu yazıcının simgesine sağ tıklayın ve ardından <b>Properties (Özellikler)</b>'i seçin.</li> <li>4. Properties (Özellikler) ekranında <b>General (Genel)</b> sekmesini seçin ve sürücünün ayarlar ekranını açmak için <b>Print Settings (Yazdırma Ayarları)</b>'na tıklayın. Paper Source (Kağıt Kaynağı) olarak <b>AutoSelect (Otomatik Seçim)</b>'i ve Paper Size (Kağıt Boyutu) olarak 254 x 305 mm'yi seçin ve ardından <b>OK (Tamam)</b>'a tıklayın.</li> <li>5. Properties (Özellikler)'de <b>Print Test Page (Yazdırma Test Sayfası)</b>'na tıklayın.</li> </ol> <p>Bir süre sonra yazıcı, bir test sayfası yazdırmaya başlar.</p> <ul style="list-style-type: none"> <li><input type="checkbox"/> Test sayfası doğru yazdırılırsa, yazıcı ile bilgisayar arasındaki bağlantı doğrudur. Sonraki bölüme geçin.</li> <li><input type="checkbox"/> Test sayfası doğru yazdırılmazsa, yukarıdaki öğeleri tekrar kontrol edin.</li> </ul> <p> <a href="#">"Yazdırma yapamıyorsunuz (çünkü yazıcı çalışmıyor)" sayfa 37</a></p> <p>Test sayfasında görüntülenen "Sürücü Sürümü" Windows dahili sürücüsünün sürüm numarasıdır. Bu, yüklediğiniz Epson yazıcı sürücüsünden farklıdır.</p>

## Sorun Çözücü

## Yazıcıdan yazdırıyor gibi ses geliyor ama herhangi bir şey yazdırılmıyor

Sorun	Çözüm
Yazıcı kafası hareket ediyor ama herhangi bir şey yazdırılmıyor.	<b>Yazıcının çalıştığını onaylayın.</b> Bir püskürtme denetimi deseni yazdırmak için "SL-D3000 Kullanım Kılavuzu"na bakın ve yazıcının çalışmasını ve yazdırma durumunu kontrol edin.
Püskürtme denetimi deseni doğru yazdırılmıyor.	<b>Kafa temizleme işlemini gerçekleştirin.</b> Püskürtme uçları tıkalı olabilir. Kafa temizleme işlemini gerçekleştirdikten sonra tekrar püskürtme denetimi desenini yazdırmak için "SL-D3000 Kullanım Kılavuzu"na bakınız.

## Çıktılar beklemediğiniz gibi değil

Sorun	Çözüm
Baskı kalitesi düşük, düzensiz, çok parlak veya çok karanlık.	<b>Baskı kafası nozülleri tıkalı mı?</b> Nozüller tıkalıysa, belirli nozüller mürekkep çıkartmaz ve baskı kalitesi düşer. Püskürtme denetimini gerçekleştirmek için "SL-D3000 Kullanım Kılavuzu"na bakınız.
	<b>Paper Type (Kağıt Türü) ayarları doğru mu?</b> İşletme paneli'ndeki Kağıt türü ayar düğmesi'nin yazıcıdaki kağıt türü ayarıyla aynı olduğunu kontrol edin. Ayrıca yazıcı sürücüsündeki Main (Ana) ekranda Paper Type (Kağıt Türü)'nin yazıcıya takılan kağıtla aynı olduğunu kontrol edin.
	<b>Yazdırma sonucunu, ekran monitöründeki görüntüyle karşılaştırdınız mı?</b> Monitörler ve yazıcılar renkleri farklı ürettiğinden dolayı, yazdırılan renkler ekrandaki renklerle mükemmel uyumlu olmaz.
Renk başka bir yazıcıdakiyle tam olarak aynı değil.	<b>Her bir yazıcının özelliklerine bağlı olarak renkler, yazıcı türüne bağlı olarak değişir.</b> Mürekkepler, yazıcı sürücüler ve yazıcı profilleri her bir yazıcı modeli için geliştirildiğinden dolayı, farklı yazıcı modellerinin yazdığı renkler tam olarak aynı değildir.
Baskı, kağıda doğru olarak yerleştirilmiyor.	<b>Yazdırma alanını belirttiniz mi?</b> Uygulama ve yazıcının ayarlarındaki yazdırma alanını kontrol edin.
	<b>Kağıt boyutu ayarı doğru mu?</b> Yazıcı sürücüsündeki Paper Size (Kağıt Boyutu) ayarı ile yüklenen kağıt boyutu (genişliği) aynı değilse, yazdırma istediğiniz yerde olmayabilir veya bir kısmı kesilebilir. Bu durumda yazdırma ayarlarını kontrol edin.
Kenarlıksız yazdırmada kenar boşlukları görülüyor.	<b>Uygulamadaki yazdırma verileri ayarları doğru mu?</b> Uygulamadaki kağıt ayarlarının doğru ve yazıcı sürücüsünde olduğundan emin olun.  <a href="#">"Kenarlıksız Yazdırma" sayfa 28</a>

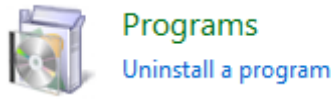
# Yazıcı Sürücüsünü Kaldırma

## İpucu:

- Yönetici hesabıyla oturum açmalısınız.
- Windows 7'de bir Yönetici parolası veya onayı istenirse, parolayı girin ve ardından işleme devam edin.

1

Control Panel (Denetim Masası)'na girin ve **Uninstall a program (Programı kaldır)**'a (veya **Add or Remove Programs (Program Ekle veya Kaldır)**)'a tıklayın.



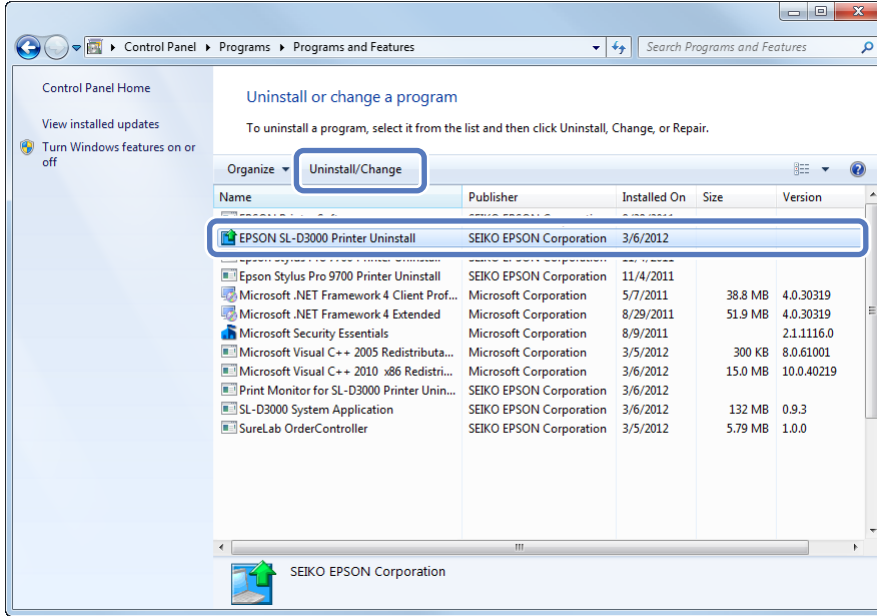
2

Kaldırmak istediğiniz yazılım olarak "EPSON SL-D3000 Printer Uninstall"u seçin ve ardından **Uninstall/Change (Kaldır/Değiştir)** (veya **Change/Remove (Değiştir/Kaldır)/Add or Remove (Ekle veya Kaldır)**)'a tıklayın.

Bu yazıcı için Yazıcı Kaldırmayı seçin.

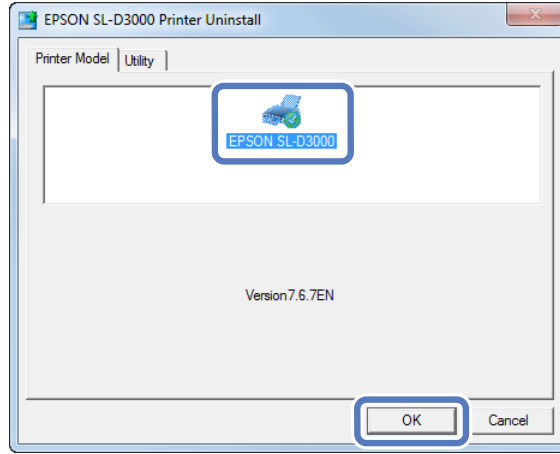
## Not:

"SL-D3000 Baskı Monitörü"nü kaldırmayın. Yazıcının sistem uygulaması kaldırılır.



## Yazıcı Sürücüsünü Kaldırma

- 3 Hedef yazıcı simgesini seçin ve ardından **OK (Tamam)** düğmesine tıklayın.



- 4 Devam etmek için ekrandaki talimatları izleyin.

Kaldırma onay mesajı görüntülediğinde, **Yes (Evet)**'e tıklayın.

Yazıcı sürücüsünü yeniden yüklerseniz bilgisayarı yeniden başlatın.