

EPSON®

GUIDA RAPIDA

MM PROJECTOR
ULTI EDIA

EMP-713/703/503



Leggere attentamente il Manuale dell'Utente prima di utilizzare questo proiettore.

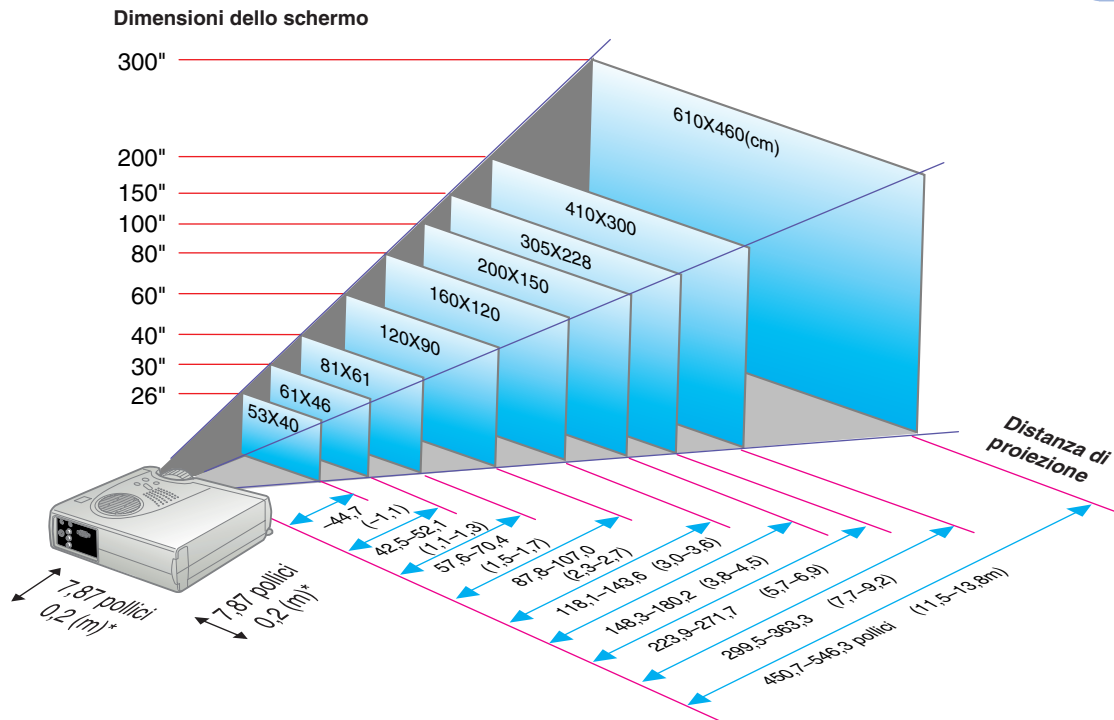
INDICE ►

AVVERTENZA

Non guardare direttamente nell'obiettivo di proiezione quando il proiettore è acceso.



● Regolare la distanza tra il proiettore e lo schermo fino a ottenere le dimensioni dell'immagine desiderate.



* Con l'installazione a muro, lasciare uno spazio di circa 7,87 pollici (0,2 m) tra il proiettore e il muro.

Collegamenti

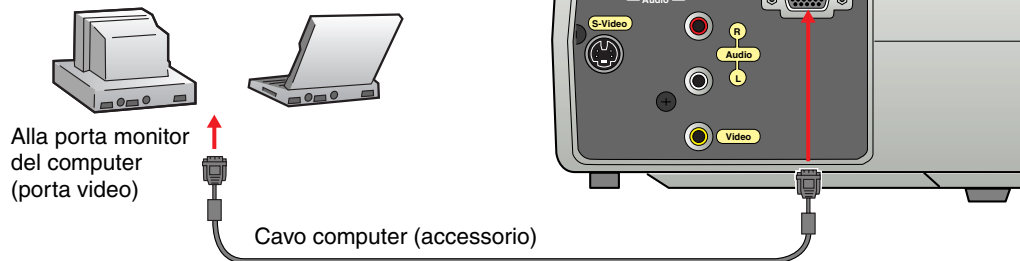
☞ Pagine 6,22
del Manuale dell'Utente

☞ Suggerimento

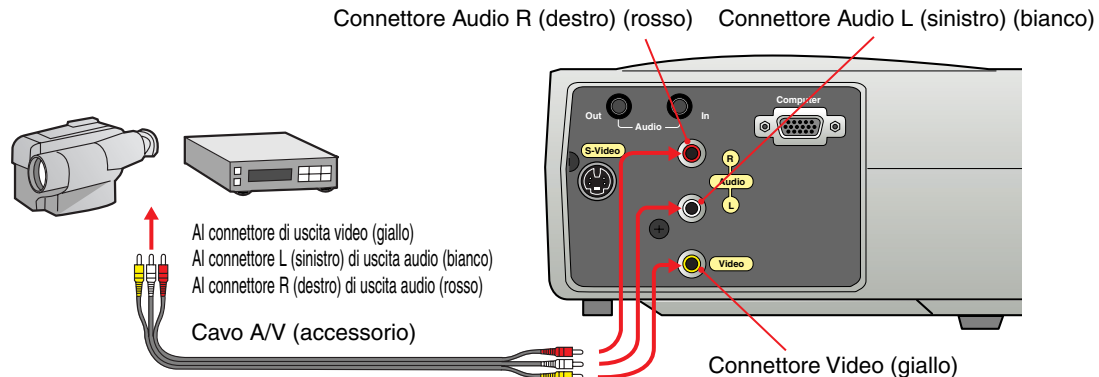
A seconda della forma del terminale per il monitor del computer, può darsi che non sia possibile effettuare il collegamento con il cavo del computer in dotazione. Convertirlo usando un adattatore disponibile in commercio, ecc.

* Prima di effettuare il collegamento, spegnere sia il proiettore, sia le altre apparecchiature.

● Collegamento ad un computer



● Collegamento a una sorgente video



Proiezione



Pagine 29,30
del Manuale dell'Utente

3

- 1 Collegare il cavo di alimentazione al proiettore.
- 2 Collegare il cavo di alimentazione a una presa elettrica.

La spia (A) si accende in arancione.

- 3 Accendere la sorgente di ingresso.

Se si utilizza un videoregistratore, premere il pulsante PLAY.

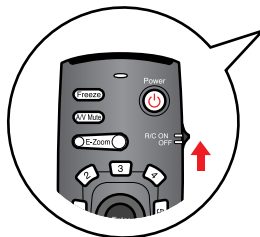


- 4 Ruotare la leva dello zoom sulla posizione centrale per allungare l'obiettivo.

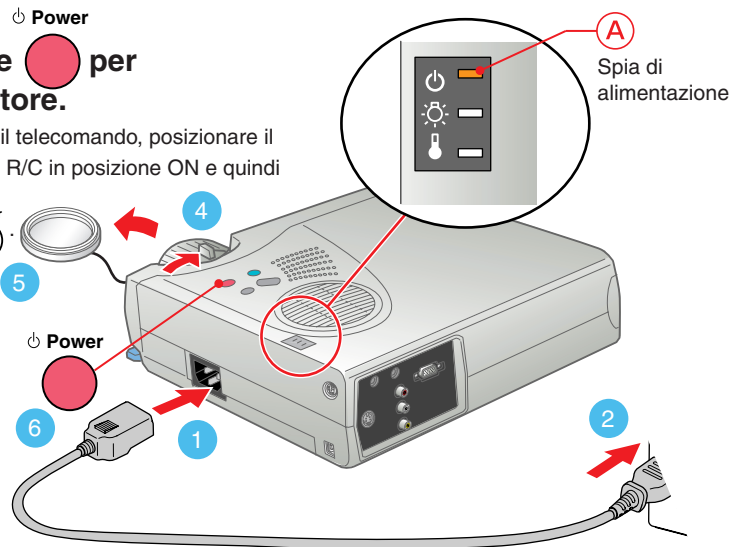
- 5 Rimuovere il copriobiettivo.

- 6 Premere il pulsante  per accendere il proiettore.



Se si utilizza il telecomando, posizionare il commutatore R/C in posizione ON e quindi premere il pulsante .



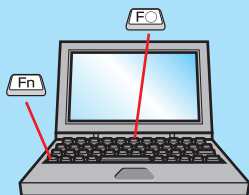
(A) inizia a lampeggiare in verde e la proiezione viene avviata. (Riscaldamento in corso)



Suggerimento

Se al proiettore viene collegato un computer notebook o un computer con schermo LCD, potrebbe essere necessario modificare la destinazione di uscita dei segnali video utilizzando i tasti del computer ( o ) o le impostazioni del computer. È possibile modificare la destinazione di uscita premendo senza rilasciare il tasto **Fn** del computer e premendo uno dei tasti Funzione. Dopo aver modificato la sorgente, la proiezione inizia dopo alcuni istanti. Se l'impostazione di uscita è stata modificata sull'uscita esterna, è possibile utilizzare solo l'uscita esterna.

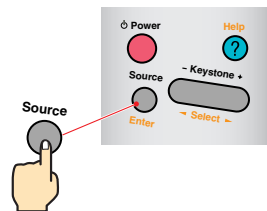
Per ulteriori dettagli, fare riferimento alla documentazione fornita con il computer.



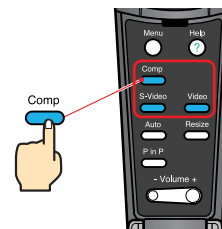
Esempi di modifica del segnale di uscita	
NEC	Fn + F3
Panasonic	Fn + F3
TOSHIBA	Fn + F3
IBM	Fn + F7
SONY	Fn + F7
FUJITSU	Fn + F10
Macintosh	Dopo aver riavviato il computer, modificare le impostazioni video e audio nel Pannello di controllo in modo da attivare il Mirroring.

Se le immagini non vengono proiettate ...

Modificare il segnale di ingresso.




Proiettore

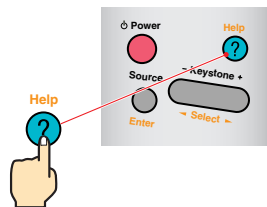


Telecomando

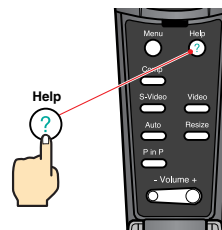
In caso di ulteriori problemi ...

Fare riferimento alle informazioni della guida in linea.

Premere  e quindi seguire le istruzioni.



Proiettore



Telecomando

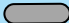
* Fare riferimento alla risoluzione dei problemi.

Regolazione

👉 Pagine 31,32
del Manuale dell'Utente

👉 Suggerimento

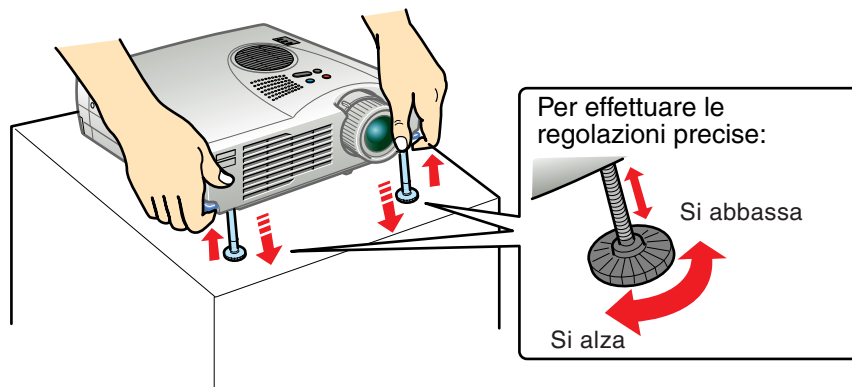
Se viene modificato l'angolo di proiezione, le immagini potrebbero presentare distorsione trapezoidale.

Utilizzare i pulsanti  del pannello di controllo del proiettore per correggere la distorsione trapezoidale.

👉 Fare riferimento a pagina 7.

● Regolazione dell'angolo di proiezione

Solleverla la parte anteriore del proiettore mentre si preme sulla leva per i piedini, regolare l'allungamento o la ritrazione del piedino anteriore e poi regolare l'angolo di proiezione del proiettore.



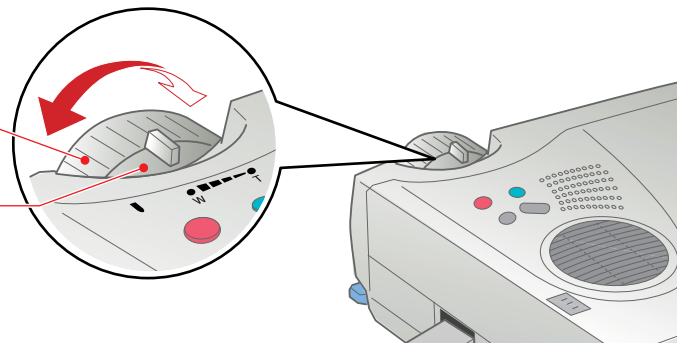
● Regolazione delle dimensioni e della messa a fuoco dell'immagine

Regolazione fuoco


Regolazione delle dimensioni immagine

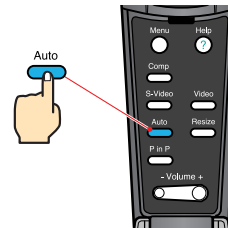
Ruotare su Wide (grandangolo) per aumentare le dimensioni

Ruotare su Tele (telefoto) per ridurre le dimensioni




● Regolazione automatica delle immagini provenienti da sorgente computer alle impostazioni ottimali

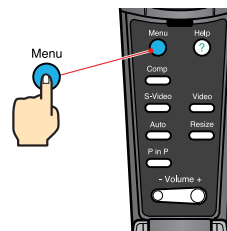
Premere  sul telecomando per regolare automaticamente l'allineamento, la posizione di visualizzazione e la sincronizzazione.



Telecomando

● Altre regolazioni

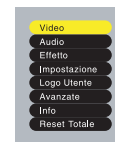
Premere  sul telecomando per visualizzare il menu di impostazione sullo schermo di proiezione. Poi regolare le impostazioni necessarie come la luminosità, il contrasto e la nitidezza.



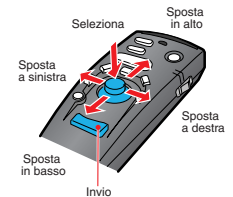
Telecomando

Utilizzo dei menu su schermo

Menu principale



Telecomando



Regolazione



Correzione della distorsione trapezoidale
Pagine 38 del Manuale dell'Utente

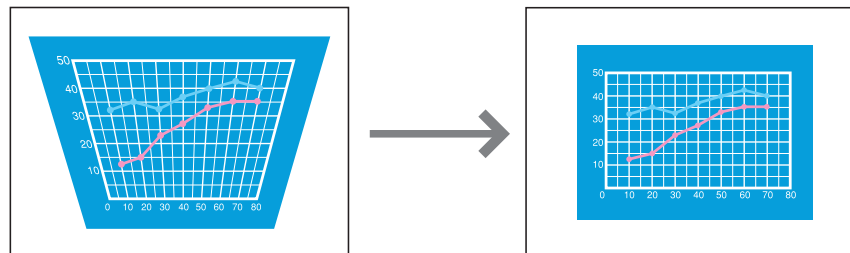
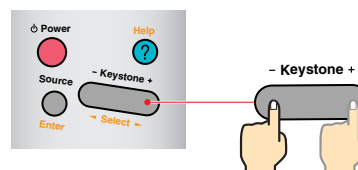


Suggerimento


- Quando viene eseguita la correzione trapezoidale, l'immagine proiettata subisce una riduzione dimensionale.
- Lo stato di correzione trapezoidale viene registrato nella memoria. Regolarlo di nuovo quando si cambia l'angolo di proiezione.
- Se dopo l'esecuzione della correzione trapezoidale, l'aspetto delle immagini presenta irregolarità, diminuire l'impostazione della nitidezza.

● Se le immagini presentano distorsione trapezoidale ...

Premere  sul pannello di controllo del proiettore per correggere la distorsione trapezoidale.



Spegnimento del proiettore

 Pagine 29,30
del Manuale dell'Utente

8

1 Spegnere l'apparecchiatura collegata al proiettore.

2 Premere due volte il pulsante  per spegnere il proiettore.

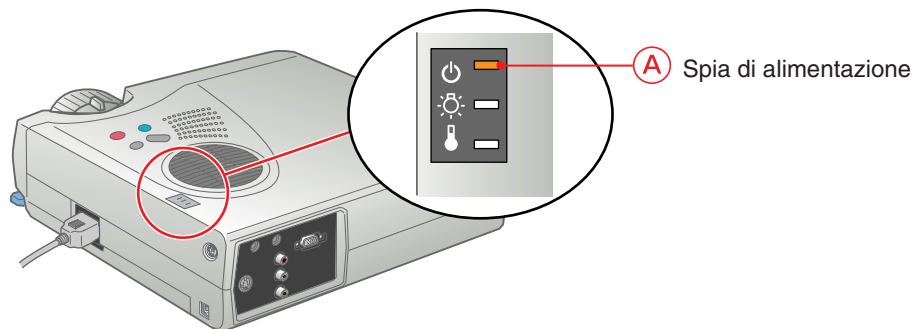
 Power

 comincia a lampeggiare in arancione. (Raffreddamento in corso)

3 Verificare che  sia accesa costantemente in arancione, quindi scollegare il cavo dell'alimentazione.

Se il cavo dell'alimentazione viene scollegato mentre  lampeggia ancora in arancione, possono verificarsi problemi di funzionamento del proiettore.

* Posizionare il commutatore R/C del telecomando sulla posizione OFF.

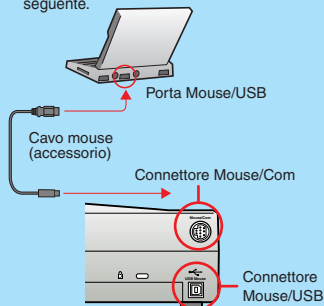


Opzioni per l'ottimizzazione della proiezione



Suggerimento

● Se si utilizza il telecomando come un mouse senza fili, è necessario collegare il proiettore nel modo seguente.



● Usare il cavo del mouse USB se si effettua il collegamento al terminale USB del computer.

● Possono verificarsi problemi di funzionamento o guasti se il cavo mouse PS/2 viene collegato ad unità accesa.

● Utilizzare esclusivamente il cavo mouse accessorio fornito, in caso contrario, la funzione mouse senza fili potrebbe non funzionare correttamente.

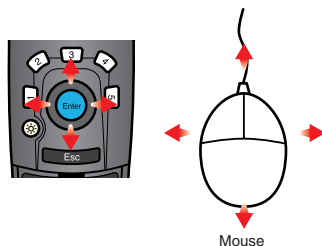
Questo proiettore è dotato di diverse funzionalità utili per l'ottimizzazione della proiezione.

Fare riferimento alle corrispondenti pagine del Manuale dell'Utente per dettagli su ciascuna funzionalità.

● Utilizzo del telecomando per presentazioni personalizzate

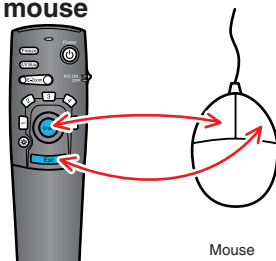
È possibile utilizzare il telecomando per eseguire le stesse funzioni del clic con il pulsante destro e del clic con il pulsante sinistro di un mouse per il computer. È possibile utilizzare il telecomando per controllare il puntatore del computer a distanza.

Spostamento del puntatore del mouse

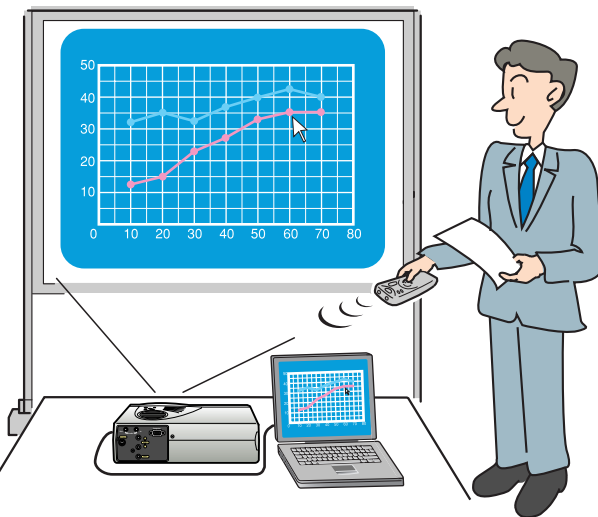


Inclinare il pulsante  nella direzione in cui si desidera spostare il puntatore del mouse.

Clic del mouse



Per emulare il clic con il pulsante sinistro: Premere 
Per emulare il clic con il pulsante destro: Premere 

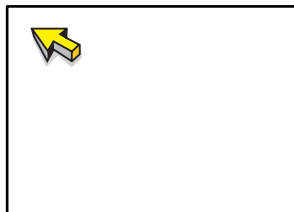


Suggerimento

Premere **5** per cancellare i timbri, i quadrati, i marcatori e le righe libere che sono stati impostati a scopo decorativo.

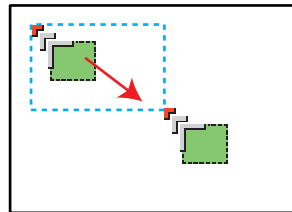
● Ottimizzazione dei materiali di presentazione

Premere **1** .



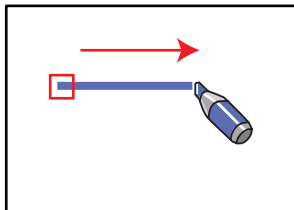
Visualizza l'icona del puntatore. Inclinare **Left** per spostare l'icona e poi premere **Right** per bloccare l'icona del puntatore in posizione.

Premere **2** .



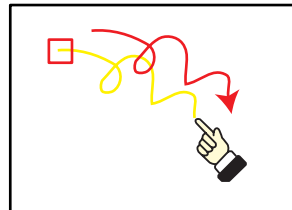
Visualizza l'icona quadrata. Inclinare **Left** per spostare l'icona al punto di inizio e poi premere **Right** . Inclinare di nuovo **Right** per spostare l'icona alla posizione finale e poi premere **Right** .

Premere **3** .



Visualizza l'icona del marcatore. Inclinare **Left** per spostare l'icona al punto di inizio e poi premere **Right** . Inclinare di nuovo **Right** per spostare l'icona alla posizione finale e poi premere **Right** .

Premere **4** .



Visualizza l'icona della riga libera. Inclinare **Left** per spostare l'icona al punto di inizio e poi premere **Right** . Poi inclinare **Right** nella direzione che la riga deve essere disegnata. Premere **Right** per completare il disegno della riga.



Opzioni per l'ottimizzazione della proiezione



Funzione E-Zoom
Pagina 36 del Manuale dell'Utente



Suggerimento

● Dopo aver ingrandito parte dell'immagine, è possibile inclinare il pulsante **Enter** per selezionare aree diverse dell'immagine.

● Per annullare l'effetto di ingrandimento, premere il pulsante

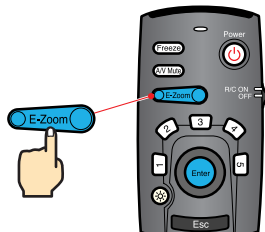


● Ingrandimento di parte dell'immagine proiettata

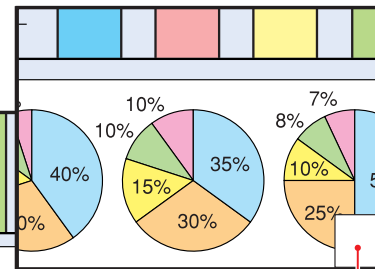
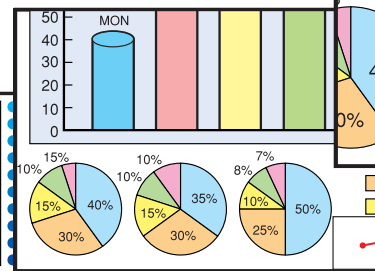
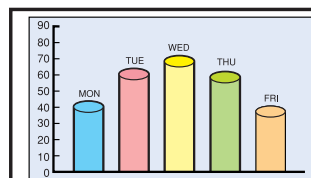
Premere **E-Zoom** per ingrandire l'immagine proiettata.

Inclinare **Enter** sul telecomando per scorrere sulla zona che si deve guardare.

Premere **E-Zoom**.



Premere il lato destro del pulsante per ingrandire l'immagine.



Proporzione di ingrandimento

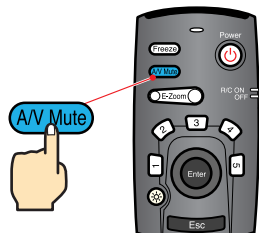


Premere il lato sinistro del pulsante per ridurre la dimensione dell'immagine ingrandita.

Disattivazione momentanea delle immagini e dell'audio

La funzione A/V Mute mette in pausa momentaneamente le immagini e il suono e visualizza sullo schermo una schermata vuota blu o nera oppure il logo dell'utente. È possibile utilizzarla quando non si desidera che gli spettatori assistano ad operazioni come la selezione dei file durante la proiezione di immagini trasmesse da sorgente computer.

Premere **A/V Mute**.



Menu

Premere il pulsante **Menu**, selezionare "Impostazioni" e quindi "A/V Mute". Selezionare quindi il tipo di schermata da visualizzare quando la proiezione viene interrotta. Sono disponibili le opzioni seguenti. L'impostazione predefinita è la schermata nera.








Premere nuovamente il pulsante **A/V Mute**.

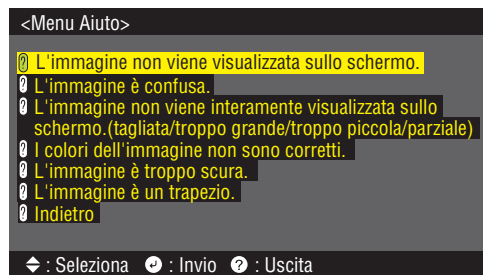
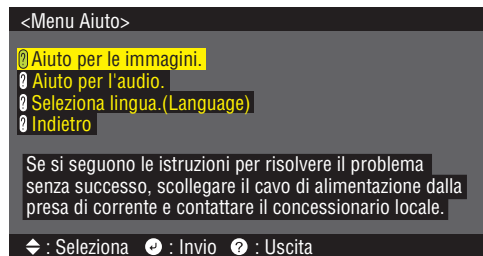
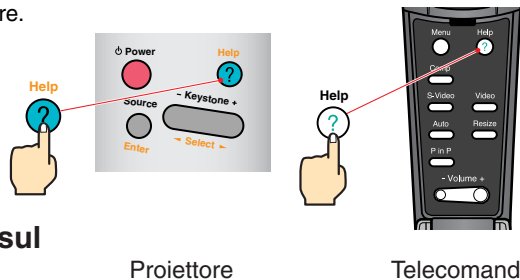
La proiezione delle immagini e dell'audio riprende.

Se questa opzione viene utilizzata durante la proiezione di immagini in movimento, la riproduzione delle immagini e dell'audio continua e non è possibile ritornare al punto in cui è stata attivata la funzione A/V Mute.

● Visualizzazione della guida in linea.

Questo proiettore è dotato di una funzione di guida in linea che può essere utilizzata in caso di problemi nell'utilizzo del proiettore.

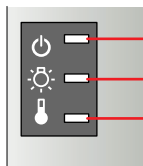
- 1 Premere  .**
- 2 Selezionare la voce da visualizzare.**
Premere i pulsanti  sul pannello di controllo del proiettore.
Oppure, inclinare il pulsante  del telecomando.
- 3 Accettare la voce da visualizzare.**
Premere i pulsanti  sul pannello di controllo del proiettore.
Oppure, premere il pulsante  del telecomando.
- 4 La voce selezionata viene visualizzata sullo schermo.**



Controllo delle spie

Il proiettore è dotato di spie che indicano eventuali problemi di funzionamento del proiettore.

La tabella seguente illustra il significato delle spie e come risolvere i relativi problemi segnalati.









Spia di alimentazione

Spia di stato della lampada

Spia della temperatura




Spia di alimentazione

Stato della spia	Problema e risoluzione
Illuminata in arancione 	Modalità standby La proiezione viene avviata quando viene premuto il pulsante  .
Lampeggiamento in arancione 	Abbassamento della temperatura in corso Dopo breve tempo, il proiettore cambia alla condizione di attesa (l'indicatore si illumina in arancione).
Illuminata in verde 	Proiezione in corso
Lampeggiamento in verde 	Riscaldamento in corso Dopo il completamento del riscaldamento, la proiezione viene avviata se è presente un segnale video in entrata.
Lampeggiamento in rosso 	Problema interno Interrompere l'uso del proiettore perché quest'ultimo richiede riparazioni. *1
Spenta	L'alimentazione non è accesa


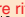

*1 Se un indicatore visualizza una condizione che non appare nelle tabelle precedenti, rivolgersi al rivenditore o all'indirizzo più vicino fornito nelle "Clausole della garanzia internazionale" in "Istruzioni sulla sicurezza/Clausole della garanzia internazionale" incluse nell'imballaggio.

*2 Contattare il fornitore del prodotto per una lampada di ricambio.

Spia di stato della lampada

Stato della spia	Problema e risoluzione
Lampeggiamento in rosso 	Errore della lampada Rimuovere la lampada e verificarne l'integrità. Se la lampada è integra, reinstallarla. Se la lampada non è integra, sostituire la lampada con una nuova.*2
Illuminata in rosso 	Occorre sostituire la lampada. Sostituire la lampada con una nuova.*2
Lampeggiamento in arancione 	Si avvicina il momento di sostituire la lampada Preparare una nuova lampada.*2
Spenta	L'alimentazione non è accesa o la proiezione è in corso.

Spia della temperatura

Stato della spia	Problema e risoluzione
Illuminata in rosso 	Temperatura interna eccessiva (surriscaldamento) La lampada si spegne automaticamente e la proiezione diventa impossibile. Attendere circa 5 minuti con il proiettore in quella condizione. Dopo che sono trascorsi 5 minuti, staccare una volta la spina di alimentazione e poi reinserirla. Quando si reinserisce la spina di alimentazione, il proiettore ritorna allo stato normale perciò premere  e riattivare l'alimentazione.
Lampeggiamento in rosso 	Problema interno Interrompere l'uso del proiettore perché quest'ultimo richiede riparazioni. *1
Lampeggiamento in arancione 	Raffreddamento ad alta velocità in corso. Se la temperatura interna sale a un valore troppo elevato, la proiezione si interrompe. Verificare che la presa dell'aria e le ventole di scarico non siano ostruite e che la temperatura interna non sia eccessiva.
Spenta	L'alimentazione non è accesa o la proiezione è in corso.

EPSON®



Stampato su carta riciclata al 100%.



Printed in Japan
402132101
(90018773)
01.12-.4A(C01)