

EPSON®

GUIDE DE RÉFÉRENCE RAPIDE

MM PROJECTOR
ULTI EDIA

EMP-810/800/600



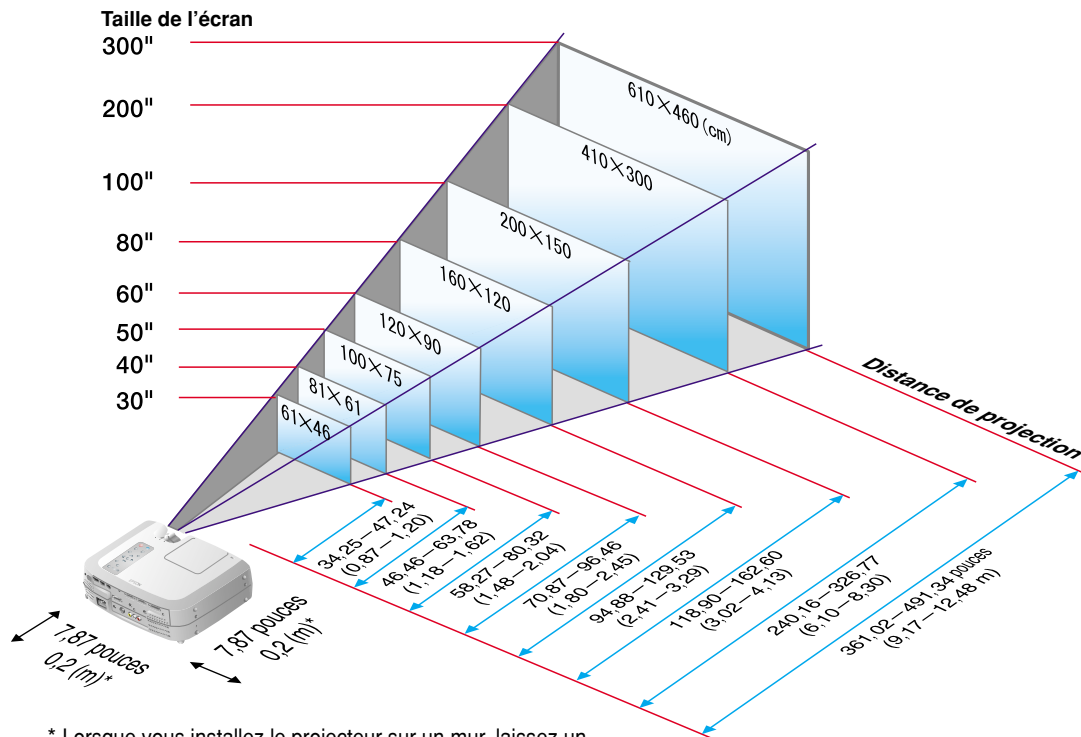
Assurez-vous d'avoir lu attentivement le Guide de l'utilisateur avant d'utiliser votre projecteur.

AVERTISSEMENT

Ne regardez jamais directement dans l'objectif du projecteur lorsque celui-ci est allumé.

INDEX ►

● Réglez la distance entre le projecteur et l'écran jusqu'à obtenir la taille d'image souhaitée.



* Lorsque vous installez le projecteur sur un mur, laissez un espace d'environ 7,87 pouces (0,2 m) entre le projecteur et le mur.

Connexions

Pages 19 à 34 du Guide de l'utilisateur.

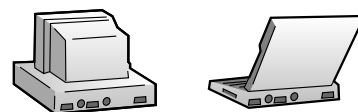
N.B.

● Il se peut qu'il vous faille utiliser un adaptateur optionnel ou acheter un adaptateur spécial pour pouvoir raccorder l'ordinateur au projecteur, selon la forme du connecteur vidéo ou connecteur pour moniteur de votre ordinateur.

● S'il s'agit de raccorder une source de signal vidéo en composantes (telle qu'un lecteur de DVD), vous pouvez utiliser le câble pour signal vidéo en composantes optionnel pour raccorder la source vidéo au port Computer 2/Component Video de la face arrière du projecteur.

* Mettez le projecteur et l'autre équipement tous deux hors tension avant de les raccorder.

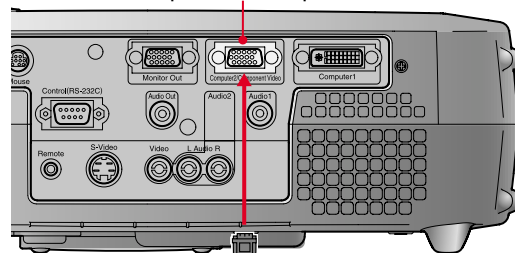
Raccordement à un ordinateur



Vers le port pour moniteur (port vidéo) de l'ordinateur

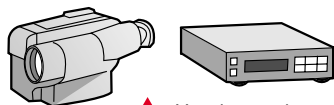
Câble d'interface avec un ordinateur (fourni)

Port Computer 2/Component Video



2

Raccordement à une source vidéo

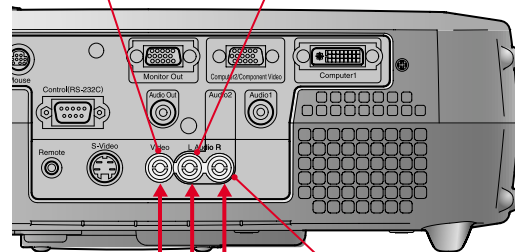


Vers le port de sortie vidéo (jaune)
Vers le port de sortie Audio L (canal de gauche) (blanc)
Vers le port de sortie Audio R (canal de droite) (rouge)

Câble A/V (fourni)

Port Vidéo (jaune)

Port Audio L (canal de gauche) (blanc)



Port Audio R (canal de droite) (rouge)

Projection

Pages 36 à 38 du Guide de l'utilisateur.

3


- 1 Retirez le cache de l'objectif.
- 2 Branchez le cordon secteur fourni dans le projecteur.
- 3 Branchez le cordon secteur fourni dans une prise de courant.
Le voyant **A** s'allume à l'orange.

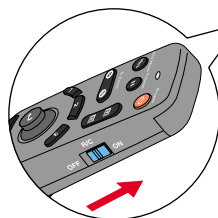
- 4 Mettez sous tension l'équipement source du signal vidéo.

S'il s'agit d'un magnétoscope, appuyez sur la touche Lecture.

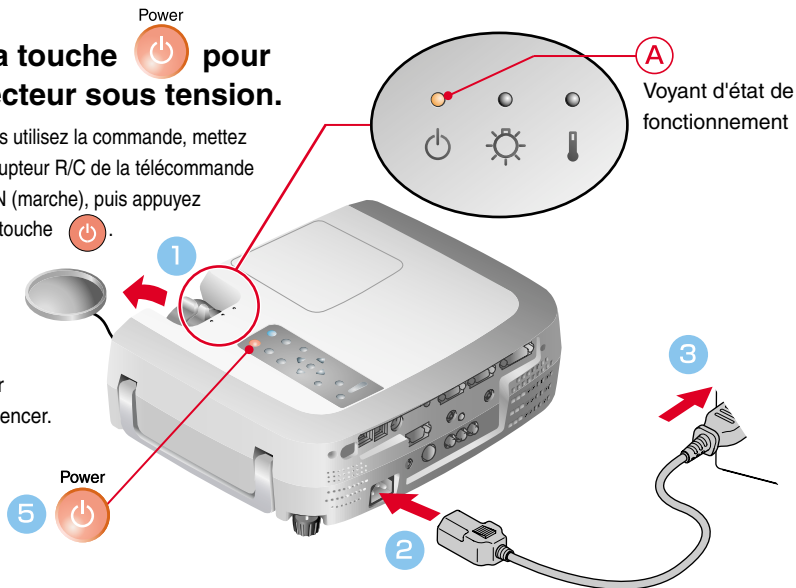


- 5 Appuyez sur la touche  pour mettre le projecteur sous tension.

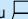
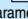

Si vous utilisez la commande, mettez l'interrupteur R/C de la télécommande sur ON (marche), puis appuyez sur la touche .



Le voyant **A** se met à clignoter au vert, et la projection va commencer. (Préchauffage en cours.)

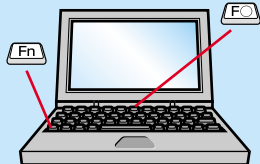


N.B.

Si l'ordinateur relié au projecteur est un portable ou un ordinateur à écran LCD (à cristaux liquides), il se peut qu'il faille rediriger les signaux vidéo vers un port de sortie secondaire en appuyant sur certaines de ses touches ( ou ) ou en intervenant au niveau de ses paramètres de configuration. Habituellement, on peut rediriger la sortie vidéo en maintenant enfoncée la touche  de l'ordinateur et en appuyant sur l'une de ses touches de fonction.

Un bref instant après que la modification a été effectuée au niveau de la source, le projecteur se met à projeter l'image. Si vous avez dû rediriger le signal d'image vers un port de sortie vidéo externe pour obtenir la projection, veillez à ce que le signal d'image soit dirigé exclusivement sur cette sortie externe (et non pas affiché également sur l'écran de l'ordinateur).

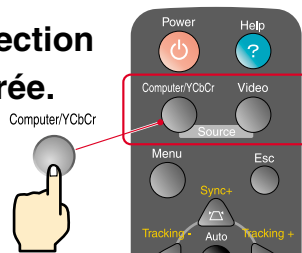
Pour plus de détails à ce sujet, reportez-vous à la documentation fournie avec votre ordinateur.



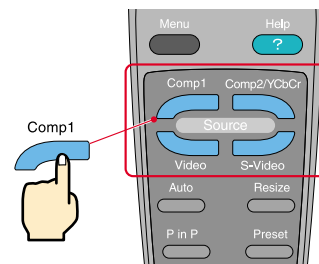
Exemples de redirection de la sortie vidéo	
NEC	 + 
Panasonic	 + 
TOSHIBA	 + 
IBM	 + 
SONY	 + 
FUJITSU	 + 
Macintosh	Après avoir redémarré l'ordinateur, passez dans le Panneau de commande et modifiez les paramètres de l'affichage et du son afin d'activer la fonction miroir (mirroring).

Si aucune image n'apparaît ...

Changez la sélection de signal d'entrée.




Projecteur

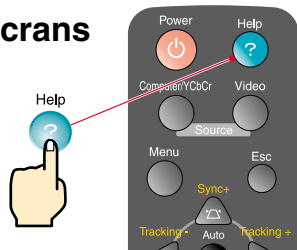


Télécommande

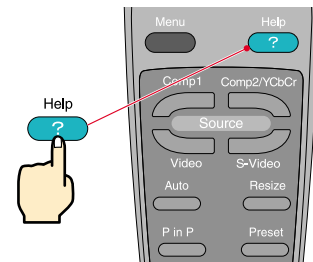
Si vous rencontrez d'autres problèmes ...

Consultez les écrans d'aide en ligne.

Appuyez sur la touche  et suivez les instructions qui s'affichent.



Projecteur





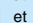
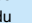
Télécommande

* Reportez-vous à la section Dépannage.

Réglage du projecteur

Pages 41, 42, 43 et 46 du Guide de l'utilisateur.

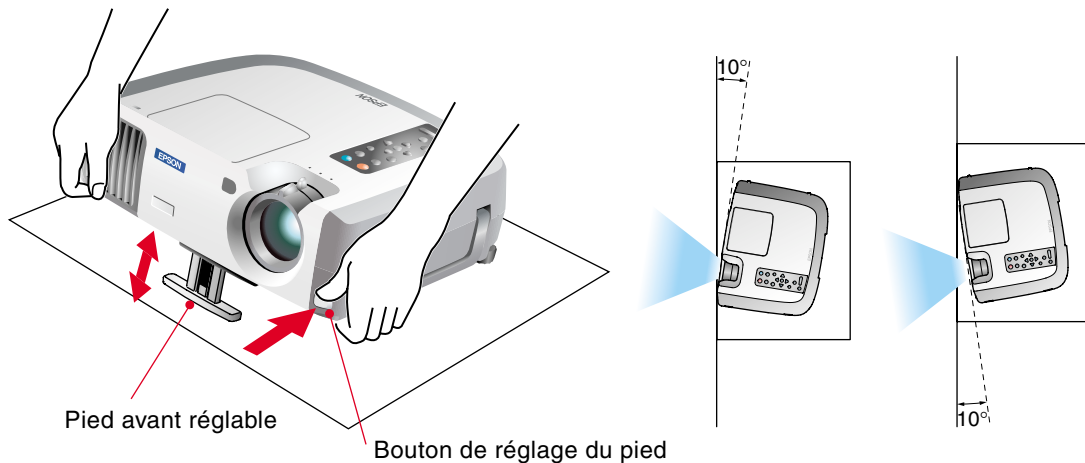
N.B.

Si vous modifiez l'angle de projection, l'image projetée risque d'être déformée en trapèze. Vous pouvez utiliser les touches , ,  et  du panneau de commande du projecteur pour corriger la déformation en losange.

 Voir page 7.

● Réglage de l'angle de projection

Pour ajuster l'angle de projection de l'image, réglez le pied avant rétractable du projecteur. Cet angle de projection peut être réglé à la horizontale jusqu'à une limite d'environ 10° .



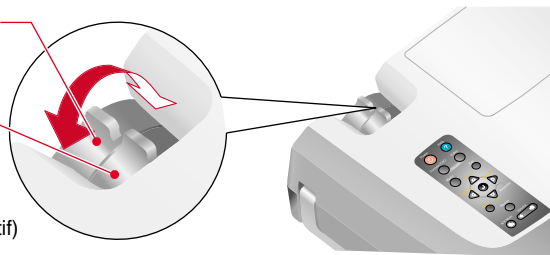
● Réglage de la taille de l'image et de la mise au point

Réglage de la mise au point



Réglage de la taille de l'image

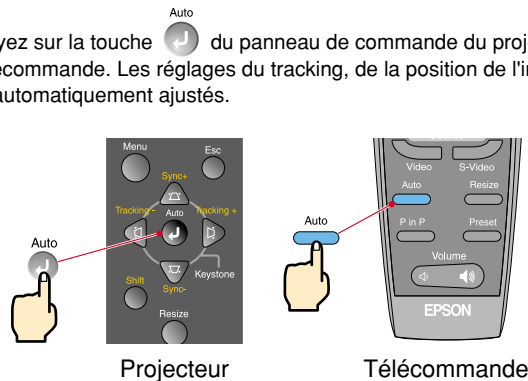
Tournez du côté Wide (grand angle) pour augmenter la taille

Tournez du côté Tele (téléobjectif) pour réduire la taille



● Réglage optimal automatique des images d'ordinateur



Appuyez sur la touche  du panneau de commande du projecteur ou sur la touche  de la télécommande. Les réglages du tracking, de la position de l'image à l'écran et de la synchronisation sont automatiquement ajustés.

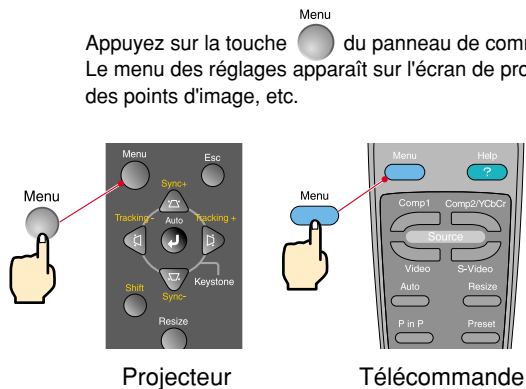


Projecteur

Télécommande

● Autres réglages

Appuyez sur la touche  du panneau de commande du projecteur ou sur la touche  de la télécommande. Le menu des réglages apparaît sur l'écran de projection, permettant de régler la luminosité, le contraste, la netteté des points d'image, etc.

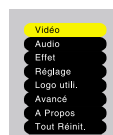


Projecteur

Télécommande

Utilisation des menus projetés à l'écran

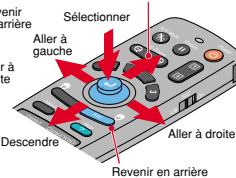
Menu principal




Projecteur




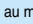
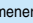

Télécommande



Réglage du projecteur

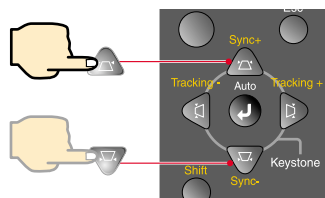
 Correction de la déformation en trapèze
Pages 44 et 45 du Guide de l'utilisateur.

N.B.

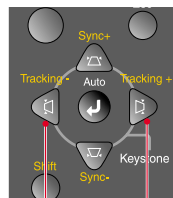
- L'application d'une correction de déformation trapézoïdale à une image a toujours pour effet d'en réduire légèrement la taille.
 - Les valeurs de correction de déformation trapézoïdale sont mémorisées par le projecteur, si bien que si vous déplacez celui-ci par rapport à l'écran, vous devrez sans doute refaire ces réglages.
- Pour ramener les fonctions de correction de déformation sinusoidale à leurs valeurs de réglage de sortie d'usine, procédez comme suit.
- Pour ramener la fonction de correction de déformation verticale à sa valeur de réglage par défaut : Tout en maintenant enfoncée la touche , appuyez sur la touche  pendant au moins une seconde.
- Pour ramener la fonction de correction de déformation horizontale à ses valeurs de réglage par défaut : Tout en maintenant enfoncée la touche , appuyez sur la touche  pendant au moins une seconde.
- Si l'image semble d'apparence inégale après une correction de déformation trapézoïdale, diminuez la valeur de réglage de la netteté des points (sharpness).

● Si l'image est déformée en losange ...

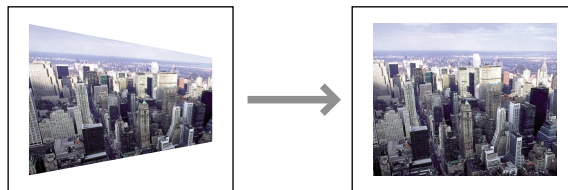
Appuyez sur la touche  du panneau de commande du projecteur pour corriger la déformation en losange.



Correction verticale




Correction horizontale



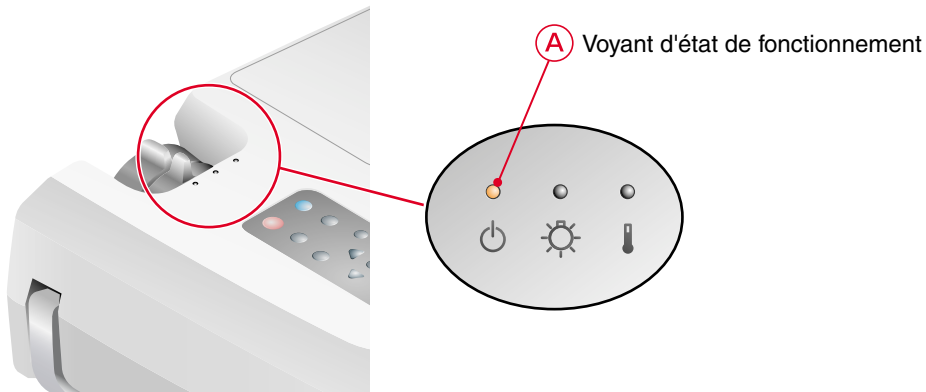
● Si vous voulez appliquer les deux corrections de déformation trapézoïdale horizontale et verticale, procédez dans l'ordre suivant.

- 1 . Le pied avant réglable étant entièrement rétracté, installez le projecteur complètement à l'horizontale.
- 2 . Sortez le pied avant réglable de façon à régler l'angle de projection à votre convenance.
- 3 . Réglez la correction de déformation trapézoïdale verticale jusqu'à ce que les deux bords latéraux de l'image soient verticaux.
- 4 . Réglez la correction de déformation trapézoïdale horizontale jusqu'à ce que les bords du haut et du bas de l'image soient tous deux horizontaux.


Mise hors tension du projecteur

 Pages 39 et 40 du Guide de l'utilisateur.

- 1 **Éteignez les appareils raccordés au projecteur.**
- 2 **Appuyez deux fois sur la touche  pour mettre le projecteur hors tension.**
Le voyant  se met à clignoter à l'orange. (Refroidissement en cours, pendant environ 2 minutes.)
- 3 **Attendez que le voyant  reste allumé de façon stable à l'orange, puis débranchez le cordon secteur du projecteur.**
Ne débranchez pas le cordon secteur pendant que le voyant  clignote, vous risqueriez de causer un problème de fonctionnement au moment de la remise sous tension du projecteur.
* Mettez la télécommande hors tension (interrupteur R/C de la télécommande sur OFF).

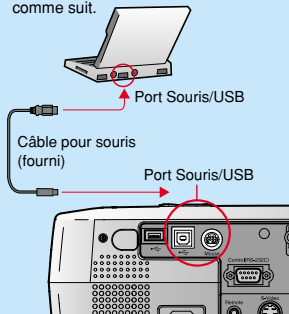


Fonctions d'amélioration des projections

 Fonction de souris sans fil
Page 25 du Guide de l'utilisateur.

N.B.

● Pour pouvoir utiliser la fonctionnalité de souris sans fil de la télécommande, vous devez raccorder le projecteur comme suit.



- Utilisez un câble USB pour raccorder le projecteur au port USB d'un ordinateur.
- Si la fonction de souris sans fil ne fonctionne pas après avoir établi une connexion de souris PS/2, redémarrez l'ordinateur.
- N'utilisez que le câble pour souris fourni, sans quoi la fonctionnalité de souris sans fil risque de ne pas fonctionner correctement.

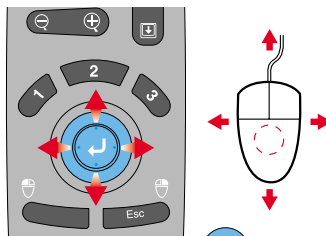
Ce projecteur est équipé d'une multitude de fonctions d'amélioration des projections.

Reportez-vous aux pages indiquées du Guide de l'utilisateur pour plus de détails sur chacune de ces fonctions.

● Utilisation de la télécommande pour les présentations à un seul présentateur

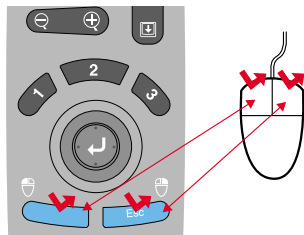
Il est possible d'utiliser la télécommande pour exécuter les fonctions que l'on obtient habituellement avec les boutons gauche et droit d'une souris d'ordinateur. Vous pouvez utiliser la télécommande pour commander à distance le pointeur de la souris de l'ordinateur.

Déplacement du pointeur de la souris

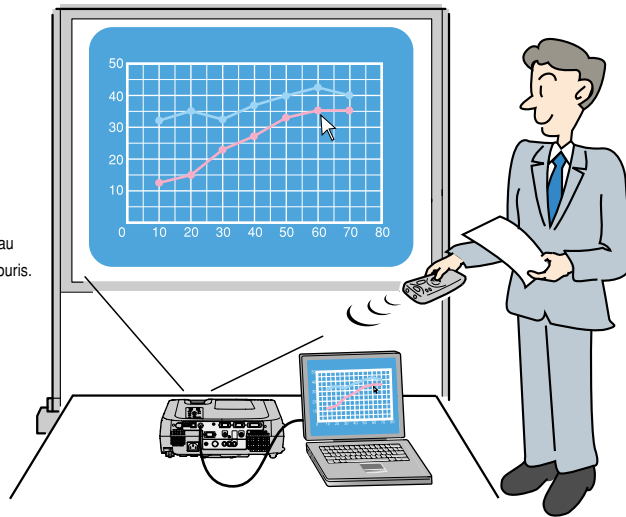


Appuyez sur le côté du bouton  qui correspond au sens dans lequel vous voulez déplacer le pointeur de la souris.

Clics de la souris



Pour obtenir la fonction du bouton gauche de la souris : Appuyez sur [Left].
Pour obtenir la fonction du bouton droit de la souris : Appuyez sur [Right/Esc].



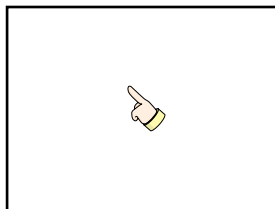
N.B.



Si vous appuyez sur toute autre touche que celles mentionnées ci-dessus, le repère, le point lumineux et/ou la barre disparaissent.

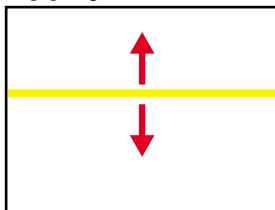
Fonctions d'amélioration des présentations

Appuyez sur **1**.



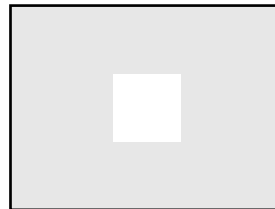
Une icône de pointeur apparaît à l'écran. À chaque pression sur la touche **1**, l'icône change de forme pour adopter l'une des deux autres formes disponibles. Appuyez sur l'un des côtés de la touche **2** pour déplacer l'icône du pointeur. Appuyez sur la touche **3** pour figer l'icône de pointeur comme un repère sur l'écran.

Appuyez sur **3**.



Une barre (ligne droite) apparaît à l'écran. Le type de cette barre change à chaque pression sur la touche **3**. Appuyez sur l'un des côtés de la touche **2** pour déplacer la barre.


Appuyez sur **2**.





Un point (rond) lumineux apparaît à l'écran. À chaque pression sur la touche **2**, le point lumineux change de taille pour adopter l'une des deux autres tailles disponibles. Appuyez sur l'un des côtés de la touche **2** pour déplacer le rond lumineux.



Fonctions d'amélioration des projections

 Fonction E-Zoom (zoom électronique/loupe)
Page 56 du Guide de l'utilisateur.


N.B.

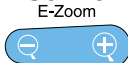
- Après avoir agrandi une partie de l'image, vous pouvez appuyer sur un côté de la touche  pour déplacer la zone agrandie sur le reste de l'image.
- Pour annuler l'effet de zoom électronique/loupe, appuyez sur la touche .

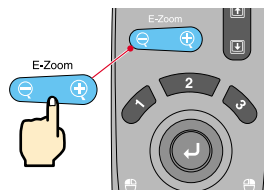
● Grossissement d'une partie de l'image


Appuyez sur la touche  de la télécommande.

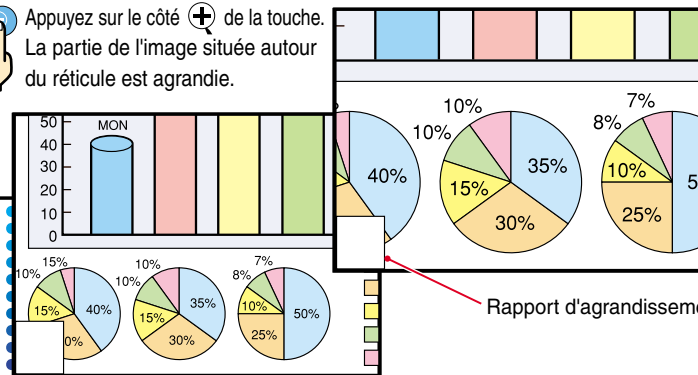
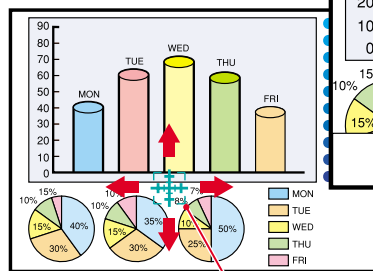
Un réticule (une croix) apparaît au centre de l'image projetée.


Appuyez sur les côtés de la touche  pour placer le réticule au centre de la partie à grossir.

Appuyez sur la touche .



Appuyez sur le côté  de la touche. La partie de l'image située autour du réticule est agrandie.



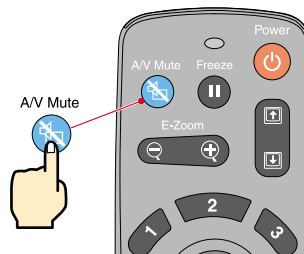
Vous pouvez appuyer sur le côté  de la touche pour réduire la taille de la zone agrandie.




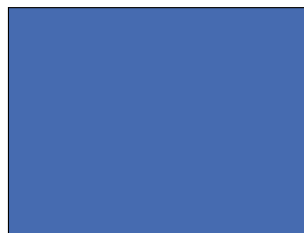
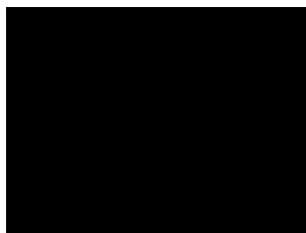
Coupure momentanée du son et de l'image

La fonction A/V Mute coupe momentanément l'image et le son, et affiche un écran bleu ou noir sans image, ou l'écran du logo de l'utilisateur. Elle peut être utile pour éviter de montrer aux spectateurs certaines opérations ou manipulations effectuées sur l'ordinateur, comme la sélection de fichiers, lors d'une projection d'images d'ordinateur.

Appuyez sur
A/V Mute
la touche .



Commencez par appuyer sur la touche  Menu, sélectionnez ensuite "Réglage", puis "A/V Mute". Sélectionnez ensuite le type d'écran à afficher lorsqu'on arrête la projection. Les options suivantes sont proposées : La valeur par défaut est l'écran noir.



Appuyez à nouveau sur la touche .

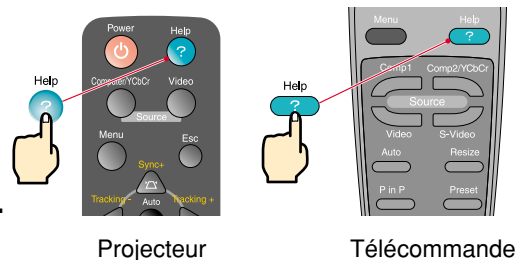
L'image et le son redémarrent aussitôt.

Il faut savoir que si vous utilisez cette fonction pendant la projection d'images animées, l'image et le son continueront d'"avancer" au niveau de la source vidéo, si bien que lorsque vous restituez l'image et le son au niveau du projecteur, vous ne reprenez pas votre programme à l'endroit où vous l'avez laissé.

● Affichez l'aide en ligne.

Ce projecteur est muni d'une fonction d'aide en ligne que vous pouvez utiliser en cas de problème d'utilisation du projecteur.

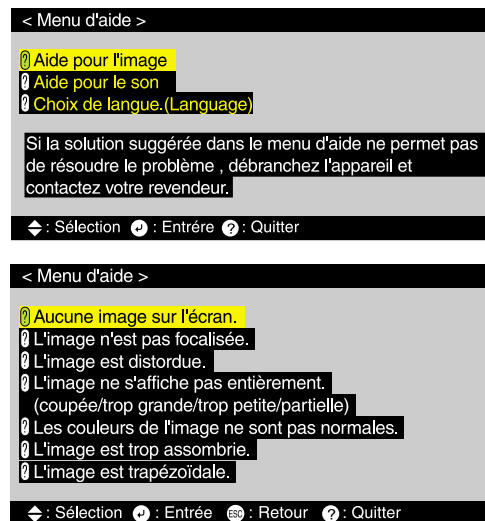
1 Appuyez sur la touche .



2 Sélectionnez la rubrique à afficher. Appuyez sur les touches du panneau de commande du projecteur. Ou bien appuyez sur les côtés de la touche de la télécommande.

3 Validez la sélection. Appuyez sur les touches du panneau de commande du projecteur. Ou bien appuyez sur la touche de la télécommande.

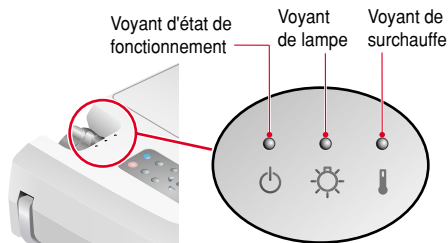
4 La rubrique sélectionnée apparaît à l'écran.



Indications fournies par les voyants

Ce projecteur est muni de voyants qui signalent et permettent de connaître la nature des éventuels problèmes de fonctionnement du projecteur.

Les tableaux suivants expliquent ce que signifie chaque état de voyant et comment remédier au problème indiqué.



● : Allumé ✨ : Clignotant

État du voyant	Problème et remède
<p>Orange</p>	<p>État de veille</p> <p>La projection commencera lorsque vous appuierez sur la touche .</p>
<p>Orange</p>	<p>Refroidissement en cours</p> <p>Après environ 2 minutes, le projecteur retourne à l'état de veille (voyant allumé à l'orange de façon stable).</p>
<p>Vert</p>	<p>Projection en cours</p>
<p>Vert</p>	<p>Préchauffage en cours</p> <p>À l'issue de cette période de préchauffage, la projection commence dès qu'un signal vidéo est reçu en entrée.</p>
<p>Rouge Rouge Rouge</p>	<p>Problème interne</p> <p>Cessez d'utiliser votre projecteur et faites-le réparer. *1</p>
<p>Rouge</p>	

État du voyant	Problème et remède
<p>Rouge Rouge</p>	<p>Ceci peut se produire si le cordon secteur a été débranché de la prise de courant avant la fin de la période de refroidissement la dernière fois que le projecteur a été éteint.</p> <p>Attendez environ 2 minutes. Après environ 2 minutes, débranchez le cordon secteur, puis retirez la lampe. Après avoir vérifié que la lampe n'était pas brisée, réinstallez-la dans le projecteur puis rebranchez le cordon secteur.</p>
<p>Rouge Rouge</p>	<p>Assurez-vous que la lampe a été installée correctement et que le couvercle de la lampe a été refermé.</p> <p>Ou bien remplacez la lampe par une lampe neuve. *2</p>
<p>Orange</p>	<p>La lampe du projecteur va bientôt avoir besoin d'être remplacée.</p> <p>Remplacez-la dès que possible. *2</p> <p>L'état du voyant d'état de fonctionnement à cet instant dépendra de l'état du projecteur.</p>
<p>Rouge</p>	<p>Signale une température excessive à l'intérieur du projecteur (surchauffe).</p> <p>La lampe s'éteint automatiquement et la projection s'arrête. Attendez environ 5 minutes sans utiliser le projecteur. Après environ 5 minutes, débranchez la fiche du cordon secteur puis rebranchez-la.</p>
<p>Rouge Orange</p>	<p>Refroidissement accéléré en cours.</p> <p>Si la température interne du projecteur monte encore davantage, la projection s'arrêtera.</p> <p>Veillez à ce que les orifices d'entrée et de sortie d'air soient suffisamment dégagés et que la température ambiante autour du projecteur ne soit pas excessive.</p>

*1 Si un voyant apparaît dans un état qui ne figure dans aucun des tableaux, adressez-vous à votre distributeur ou au plus proche bureau dont l'adresse est donnée en page 25 du manuel intitulé Consignes de sécurité/Conditions d'application de la garantie internationale.

*2 Pour obtenir une lampe de remplacement, adressez-vous à votre distributeur.

EPSON®



Imprimé sur du papier recyclé à 100 %.



Printed in Japan
402121601
(90017772)
01.12-1.2B(C05)