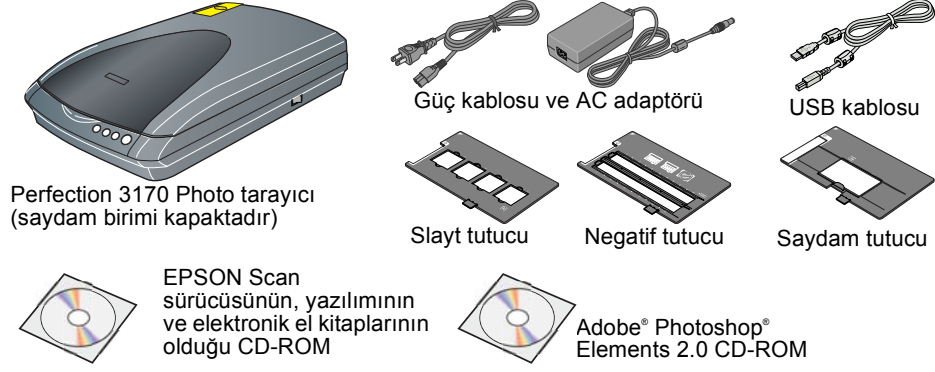


# Kurulum Sayfası

## EPSON Perfection™ 3170 Photo

### 1 Tarayıcının Paketini Açma

1 EPSON® tarayıcınız için aşağıda gösterilen aksesuarların tümünün olduğundan emin olun:



**Not:** İçindekiler bulunduğunuz yere göre değişebilir.

İsteğe bağlı otomatik belge besleyiciyi (OBB) satın aldıysanız, şunların da olması gerekir:



2 Paketleme için kullanılan tüm bantları çıkarın fakat söylenene kadar büyük yapışkan bantı yerinde bırakın. **ÖNEMLİ!** Çıkarmanız istenilene kadar yapışkan bantı yerinde bırakın.

### 2 Yazılımı Yükleme

**Durun!** Yazılımı, tarayıcıyı bilgisayarınıza bağlamadan önce yüklemeniz gerekir. Yükleme işlemi birkaç dakika alabilir. Açık olan tüm programları ve varsa virüsten koruma programlarını kapamaya dikkat edin. Bilgisayarınızda Adobe Photoshop veya Photoshop Elements yoksa, tarayıcınızla birlikte verilen CD-ROM'dan Photoshop Elements'i yükleyin.

**Not:** Bu yönergeler, Windows® ile Macintosh® OS 8.6 - 9.x ve OS X 10.2.x içindir.

1 Tarayıcı yazılımı CD-ROM'unu, CD-ROM veya DVD sürücüsüne takın. Yükleyci otomatik olarak başlar.

- Başlamazsa, şunu yapın:
- Windows XP'de: **Start** (Başlat)'ı tıklattın, **My Computer** (Bilgisayırım)'ı ve sonra **EPSON**'ı çift tıklattın.
  - Windows 98, Me ve 2000'de: **My Computer** (Bilgisayırım)'ı ve sonra **EPSON**'ı çift tıklattın.
  - Macintosh'ta: **EPSON CD-ROM** simgesini çift tıklattın.

2 Mac OS 8.6 - 9.x kullanıyorsanız, EPSON klasöründeki **EPSON** simgesini çift tıklattın.

Mac OS X kullanıyorsanız, **EPSON** klasöründeki **Mac OS X** klasörünü çift tıklattın, sonra da **EPSON** simgesini çift tıklattın. Yönetici adınız ile parolanızı girin ve **OK** (Tamam)'ı tıklattın.

3 Bir dil seçmeniz istenirse, tercih ettiğiniz dili seçin.

4 Lisans sözleşmesini okuyun ve sonra **Agree**'yi tıklattın.

5 Software Installation (Yazılım Yükleme) ekranında **Install** (Yükle)'yi tıklattın.

6 Programları yüklemek için ekrandaki yönergeleri izleyin. Devam etmek için hangisi gerekiyorsa **Next** (İleri)'yi veya **Finish** (Son)'u (Windows) veya **Quit** (Çıkış)'ı (Macintosh) tıklattın. EPSON Smart Panel™ uygulaması birkaç adımda yüklenir.

7 Yüklemenin sonunda **Exit** (Çıkış)'ı tıklattın.

8 Product Registration (Ürün Kaydı) ekranı görüntülenirse, tarayıcınızı tanımladığınız gibi kaydettirin. Son ekranda **Done** düğmesini tıklattın veya tarayıcınızı kapatın.

### 3 Tarayıcıyı Bağlama

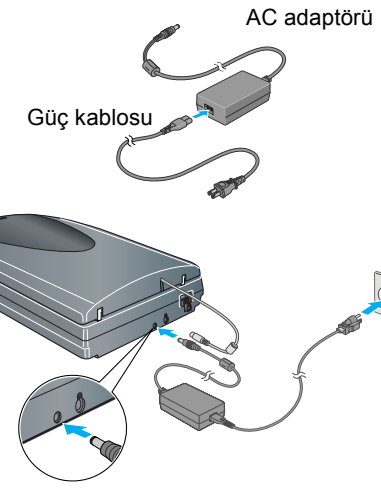
Yazılımınız yükledikten sonra artık bağlantı yapma zamanıdır.

1 Tarayıcının arkasından yapışkan bantı çıkarın.

2 Tarayıcının arkasındaki nakliye kilidini bulun ve aşağıda gösterildiği gibi kilidi sola itin.



3 Aşağıda gösterildiği gibi güç kablosunu ve AC adaptörünü bağlayın.



4 AC adaptörünü tarayıcıya bağlayın.

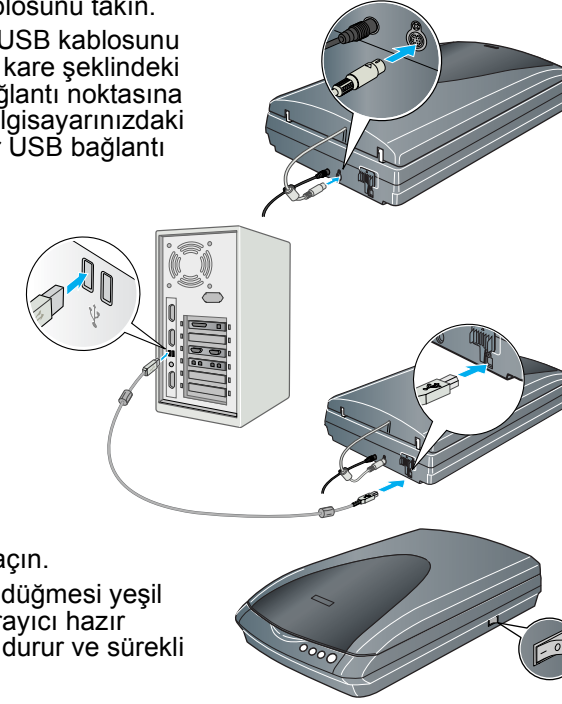
5 Güç kablosunun diğer ucunu topraklı bir elektrik prizine takın.

**Dikkat:**

- AC adaptörünün giriş ve çıkış voltajları değiştirilemez. AC adaptörünün üstündeki etikette doğru voltajlar gösterilmeyorsa bayinize başvurun. Güç kablosunu prize takmayın.
- Tarayıcıyı her fişten çektiğinizde tekrar fişe takmadan önce en az 10 saniye bekleyin. Hızla fişten çıkarıp takmak tarayıcıya zarar verebilir.

6 Yerleşik saydam birimi kablosunu takın.

7 Tarayıcı ile birlikte verilen USB kablosunu kullanın. USB kablosunun kare şeklindeki ucunu tarayıcının USB bağlantı noktasına takın. Sonra düz ucunu, bilgisayarındaki veya hub'daki herhangi bir USB bağlantı noktasına takın.



**Not:** EPSON tarafından verilen başka bir USB kablosu kullanırsanız veya tarayıcınızı birden fazla hub ile bağlarsanız tarayıcınız doğru çalışmayabilir.

8 Tarayıcının yanındaki güç düğmesini açın.

Tarayıcı açılır ve Başlat düğmesi yeşil yanıp sönmeye başlar. Tarayıcı hazır olduğunda yanıp sönmeye durur ve sürekli yeşil yanar.

## Tarayıcı Esasları

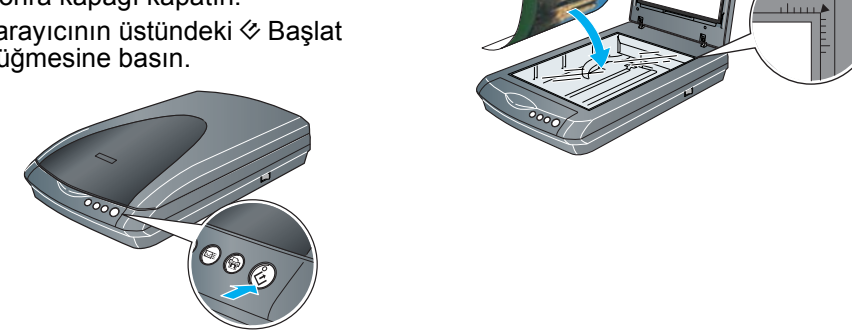
### İlk Taramanız

Tarayıcınızdaki Başlat düğmesi, görüntüleri birçok farklı kullanım için taramanızı kolaylaştıran Smart Panel'i otomatik olarak açar. Fotoğrafları tarayıcı dosya olarak kaydetmek için Başlat düğmesini ve Smart Panel'i şöyle kullanırsınız.

1 Tarayıcı kapağını kaldırın ve fotoğrafı camın üstüne yüzüstü yerleştirin. Fotoğrafın sağ üst köşesinin, tarayıcının sağ üst köşesi ile hizalanmasına dikkat edin.

Sonra kapağı kapatın.

2 Tarayıcının üstündeki Başlat düğmesine basın.



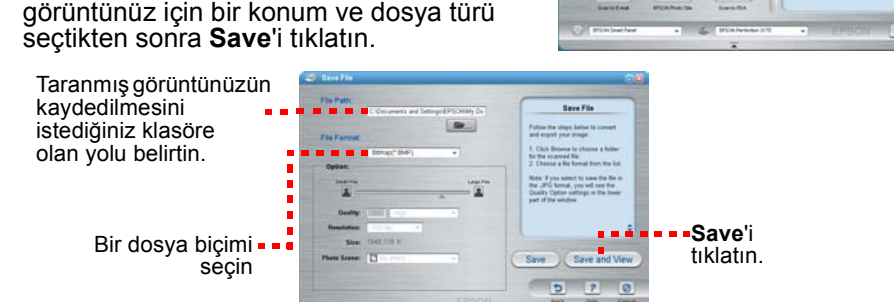
**Not:** Windows XP'de Başlat düğmesine ilk kez bastığınızda bir mesaj görebilirsiniz. EPSON SMART PANEL'i seçin, Always use this program for this action (Bu işlem için her zaman bu programı kullan)'ı tıklattın, sonra da OK (Tamam)'ı tıklattın.

EPSON Smart Panel bilgisayarınızı açar.

3 Scan and Save simgesini tıklattın. Ekranda bir ilerleme göstergesi belirir ve belgeniz otomatik olarak taranır. Belgeniz tarandıktan sonra Verify Assistant açılır.

4 Devam etmek için Next'i tıklattın.

5 Aşağıdaki ekranı gördüğünüzde taranmış görüntünüz için bir konum ve dosya türü seçtikten sonra Save'i tıklattın.



Taranmış görüntünüzün kaydedilmesini istediğiniz klasöre olan yolu belirtin.

Bir dosya biçimi seçin

Save'i tıklattın.

## Film Tarama

Tarayıcının kapağında yerleşik bir saydam birimi (TPU) vardır. Negatif şeritlerini, slaytları veya saydamları taramak için yansıtıcı belge altlığını kapaktan çıkararak filmi tutucuya yerleştirmeniz gerekir.

Tarayıcı ile birlikte 3 farklı film tutucusu verilir. bir tane negatif şeritleri için, bir tane slaytlar için, bir tane orta büyüklükte saydamlar için.

1 Saydam birimi kablosunun tarayıcıya bağlı olduğundan emin olun (bkz. "Tarayıcıyı Bağlama" bölümünde adım 6).

2 Tarayıcı kapağını sonuna kadar açın ve yansıtıcı belge altlığını yukarı kaydırarak tarayıcı kapağından çıkarın.

3 Taradığınız film türü için ona yönergeleri izleyin.

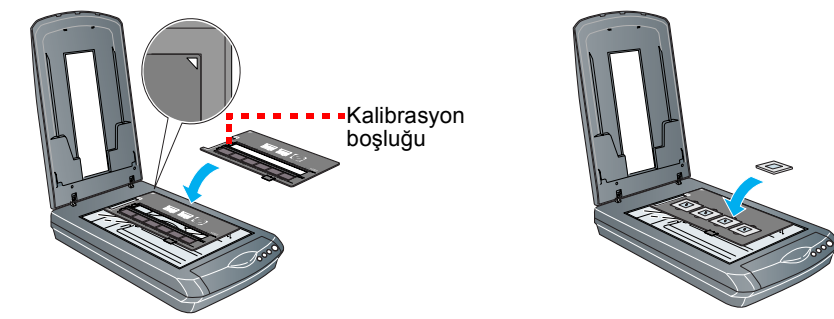
Negatif filmleri veya orta büyüklükteki saydamları tarıyorsanız filmi, parlak yüzü alta gelecek şekilde kendi tutucusuna yerleştirin.

Slayt tarıyorsanız önce tutucuyu tarayıcının üstüne koyun ve sayfanın altında gösterildiği gibi, sonra slaytları tutucuya yerleştirin.

4 Film tutucusunu gösterildiği gibi tarayıcıya koyun. Tutucudaki beyaz üçgenin tarayıcının sağ üst köşesine gelmesine dikkat edin.

**Not:** Taramanın iyi olması için film tutucusunun üstündeki ince kalibrasyon boşluğunun temiz ve örtülmemiş olmasına dikkat edin.

Slayt tarıyorsanız tutucuyu tarayıcıya koyun. Sonra slaytları tutucuya yerleştirin.



5 Tarayıcı kapağı kapatın.

## Çok Sayfalı Belgeleri Tarama

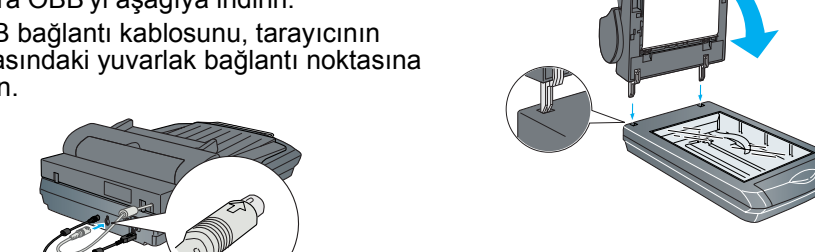
İsteğe bağlı otomatik belge besleyici (OBB), birden çok sayfalı belgeleri otomatik olarak tarayıcıya yüklemenizi sağlar. Tarayıcının kapalı olduğundan emin olun ve sonra OBB'yi takmak ve kağıt yığınının yüklemek için şu adımları izleyin:

1 Tarayıcının arkasından saydam birimi kablosunu çıkarın.

2 Düz yukarı kaldırarak tarayıcı kapağını çıkarın.

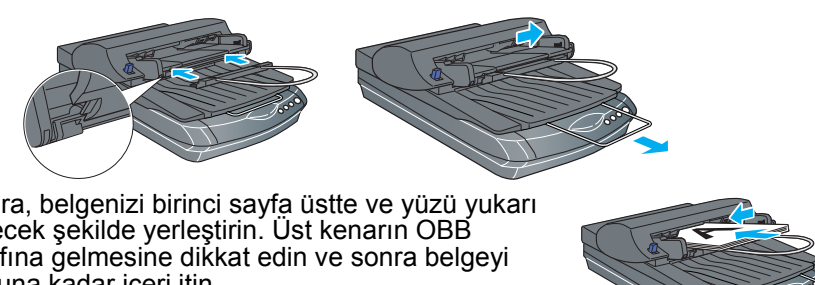
3 Tarayıcı camının temiz olmasına dikkat edin. OBB'nin menteşelerini tarayıcının arkasındaki kare şeklindeki deliklere sokun, sonra OBB'yi aşağıya indirin.

4 OBB bağlantı kablosunu, tarayıcının arkasındaki yuvarlak bağlantı noktasına takın.



5 Kağıt desteğini takın.

6 Besleyiciye belge yüklemek için önce alttaki kağıt desteğini çekin ve kenar kılavuzunu dışarı kaydırın.

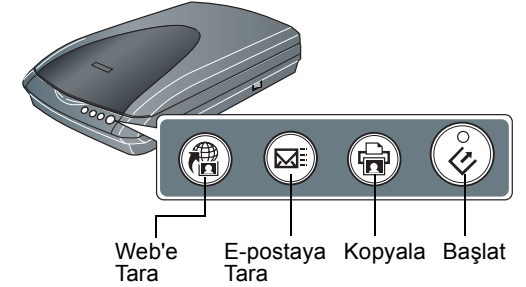


**Not:** OBB'yi taktıktan sonra, doğrudan tarayıcı camının üstüne belge veya fotoğraf koyarak yine tarama yapabilirsiniz. OBB'yi kaldırın, fotoğrafı cama yerleştirin, sonra OBB belge altlığını fotoğrafın üstüne koyun. Taramadan önce OBB'yi indirin.

## Tarayıcı Düğmelerini Kullanma

Tarayıcı düğmeleri taramayı kolaylaştırır. Sadece belgenizi yüzüstü tarayıcınıza yerleştirin ve istediğiniz tarama türü için olan düğmeye basın. Smart Panel otomatik olarak açılır ve belgelerinizi tarar. Sonra, işinizi tamamlamak için kolay ekran yönergelerini izleyin.

**Not:** Mac OS X kullanıyorsanız, Smart Panel'in Classic (Klasik) modunda değil Mac OS X ortamında yüklediğinden emin olun. Aksi takdirde, tarayıcı düğmesine bastığınızda Classic (Klasik) modu başlayabilir.



## Sorun mu?

Önce tarayıcının üstündeki Başlat düğmesi ışığına bakın.

- Yeşil yanıp sönyör** Isınıyor veya tarıyor.
- Yeşil** Taramaya hazır.
- Kırmızı yanıp sönyör** Nakliye kilidinin açık olduğundan emin olun (bkz. bölüm 3). Tarayıcının işini çökmeyi ve bilgisayarınızı yeniden başlatmayı deneyin. Kırmızı ışık halen yanıp sönyorsa, bayinize veya EPSON'a başvurun.
- Yanmıyor** Tarayıcının bilgisayarınıza bağlı, güç düğmesinin açık olduğundan emin olun.

Sorun burada listelenmişse, buradaki önerileri deneyin.

**Ekranda New Hardware Wizard (Yeni Donanım Ekleme Sihirbazı) beliriyor.** **Cancel** (İptal)'i tıklattın ve bu sayfanın arkasındaki "Yazılımı Yükleme" bölümündeki adımları izleyin. Yazılımı yüklemeyen önce tarayıcının bağlantısını kesin.

**Tarayıcı açıldığında gıcirtılı bir ses çıkıyor.** Nakliye kilidinin açık olduğundan emin olun (bkz. bölüm 3).

**Tarama yapmak istediğinizde hata mesajı beliriyor veya tarayıcı taramıyor.** Tarayıcının bilgisayarınıza ve bir güç kaynağına bağlı olduğundan emin olun. EPSON Scan'ı kaldırıp yeniden yükleyin.

Diğer yanlıtları bulabileceğiniz yerler:

- Masaüstündeki **Perfection 3170P Reference Guide** (Perfection 3170P Başvuru Kılavuzu) simgesini çift tıklattın. Tarayıcı yazılımı CD-ROM'unu, CD-ROM veya DVD sürücüsüne takın. Custom Installation (Özel Yükleme) ekranında, **Scanner Reference Guide** (Tarayıcı Başvuru Kılavuzu)'nu seçin ve sonra **Install** (Yükle)'yi tıklattın.
- Smart Panel ve EPSON Scan için ekranda Help (Yardım):** Bu programları kullanırken ekranda beliren Help (Yardım) düğmesini veya soru işaretini tıklattın.

## Güvenlik Yönergeleri

Yönergelerin tümünü okuyun ve daha sonra yeniden başvurmak üzere saklayın. Tarayıcının üstünde bulunan tüm uyarıları ve yönergeleri izleyin.

**Dikkat:** AC güç kablosunun ilgili yerel güvenlik standartlarına uygun olmasına dikkat edin. Tarayıcıyı, arabirim kablosunun kolaylıkla yetişebileceği için bilgisayara yakın bir yere koyun. Tarayıcıya veya AC adaptörüne bina dışında, aşırı kir, toz ve ısı kaynakları yakınına koymayın veya buralarda bırakmayın; veya darbe, titreşim, yüksek ısı ve nemin olabileceği yerlerde bulundurmayın; doğrudan güneş ışığına, güçlü ışık kaynaklarına veya ari ısı ve nem değişikliklerine maruz kalmasını önleyin. Islak elle kullanmayın.

Tarayıcıyı ve AC adaptörünü, güç kablosu fişinin kolayca çıkarılabileceği bir priz yakınına koyun. Güç kabloları aşınma, yarılma, çatlama ve bükülme nedeniyle olmayacak yerlere konulmalıdır. Güç kablosunun üzerine bir şey koymayın ve AC adaptörünün veya güç kablosunun üzerine basılmasına veya üzerinden geçilmesine izin vermeyin. Tüm güç kabloları uçlarını, AC adaptörüne giriş çıkış noktalarında düzgün olmasına özellikle dikkat edin.

Yalnızca tarayıcınızla birlikte verilen A221BE modeli AC adaptörünü kullanın. Başka bir adaptörün kullanılması yangına, elektrik çarpmasına veya yaralanmaya neden olabilir.

AC adaptörü, birlikte verildiği tarayıcı ile kullanılmak üzere tasarlanmıştır. Belirtilmediği sürece adaptörü başka bir elektronik aygıtta kullanmayın.

Yalnızca AC adaptörü etiketinde belirtilen tür güç kaynağı kullanın ve gücü her zaman ilgili yerel güvenlik standartlarına uygun bir AC güç kablosu ile evlerde bulunan standart bir elektrik prizinden alın.

Fotokopi aygıtının veya düzenli olarak devreye girip çıkan havalandırma sistemlerinin bulunduğu prizlerle aynı sigortaya bağlı prizleri kullanmaktan kaçının.

Tarayıcı ile uzatma kablosu kullanmanız durumunda, uzatma kablosuna bağlı aygıtların toplam amper değerinin kablolu amper değeri aşmamasına dikkat edin. Ayrıca, elektrik prizine bağlı aygıtların toplam amper değerinin de elektrik prizinin amper değerini aşmadığından emin olun. Elektrik prizine birden fazla yük bindirmeyin.

Tarayıcı kılavuzunda özellikle belirtilen durumlarda, AC adaptörünü, güç kablosunu, tarayıcıyı ve isteğe bağlı aygıtları kesinlikle kendiniz sökme, bunlarda değişiklik yapmayın veya onarma girişiminde bulunmayın.

Tehlikeli voltaj noktaları ile temas edebileceğinden veya kısa devre yapabileceğinden deliklere herhangi bir cisim sokmayın. Elektrik çarpması tehlikesine karşı dikkatli olun.

Aşağıdaki koşullarda tarayıcının ve AC adaptörünün işini çıkarın ve servis için yetkili bir servis personeline başvurun:

Güç kablosu veya fişi hasar gördüyse; tarayıcıya veya AC adaptörüne sıvı girdiyse; AC adaptörü veya tarayıcı düşürüldüyse veya kasası hasar gördüyse; tarayıcı veya AC adaptörü normal çalışmıyorsa veya performansında belirgin bir değişiklik varsa. (İşletim yönergelerinde belirtilmeyen kontrolleri ayarlamayın.)

Temizlemeden önce tarayıcıyı ve AC adaptörünü fişten çekin. Yalnızca nemli bir bezle silin. Sıvı veya sprey temizleyiciler kullanmayın.

Tarayıcıyı uzun bir zaman kullanmayacaksanız, AC adaptörünün işini muhakkak elektrik prizinden çıkarın.

**Uyarı:** Voltaj plakasına bakın ve aygıtın voltajının şehir çereyanına uyduğundan emin olun. **Önemli:** Bu aygıtın ana paneldeki lehimli kabloların renkleri, şu anlamlara gelir: Mavi - Nötr, Kahverengi - Akım

**Fiş takmanız gerekirse:** Bu aygıtın ana çıkış kablolarının renkleri fişin içindeki bağlantı renklerine uymayabileceğinden lütfen şunlara dikkat edin:

Mavi kablo fişteki N harfi ile işaretli uca bağlanmalıdır.

Kahverengi kablo fişteki L harfi ile işaretli uca bağlanmalıdır.

Fiş zarar görürse kabloyu değiştirin veya kalıfıye bir elektrikliyi çağırın.

Tüm hakları saklıdır. Bu yayının hiçbir bölümü SEIKO EPSON CORPORATION'ın önceden yazılı izni olmadan çoğaltılamaz, herhangi bir bilgi saklama sisteminde saklanamaz veya hiçbir biçimde veya elektronik, mekanik, fotokopi, kayıt ortamında ya da başka herhangi bir ortamda iletilemez. İşbu belgede bulunan bilgiler yalnızca bu EPSON tarayıcı ile kullanılmak üzere düzenlenmiştir. Bu bilgiler başka tarayıcı için kullanılmadıkça EPSON sorumlu değildir.

SEIKO EPSON CORPORATION veya bağlı kuruluşlarının bu ürünün satın alınması nedeniyle ne satın alına ne de üçüncü taraflara karşı aşağıdaki nedenler sonucunda maruz kalacakları hasar, zarar, zıyan ve giderler için hiçbir sorumluluğu bulunmamaktadır: kaza, ürünün yanlış veya hatalı kullanımı veya üründe yapılan izinsiz değişiklikler, onarımlar veya (ABD hariç) SEIKO EPSON CORPORATION'ın işletme ve bakım yönergelerine tam olarak uyulmaması.

SEIKO EPSON CORPORATION, Özgün EPSON Ürünleri veya SEIKO EPSON CORPORATION tarafından Onaylı EPSON Ürünleri olarak belirtilmiş ürünler dışında herhangi bir seçeneğin veya tüketim ürününün kullanımından doğacak zararlardan ve sorumlulardan sorumlu değildir. SEIKO EPSON CORPORATION, SEIKO EPSON CORPORATION tarafından Onaylı EPSON Ürünleri olarak belirtilenler dışında herhangi bir ürünün kullanımından doğabilecek elektromanyetik enterferans nedeniyle doğacak zararlardan sorumlu tutulamaz. EPSON, SEIKO EPSON CORPORATION'ın kayıtlı ticari markasıdır. Microsoft ve Windows, Microsoft Corporation'ın kayıtlı ticari markalarıdır. Macintosh, Apple Computer, Inc. şirketinin kayıtlı ticari markasıdır.

**Genel Bildirim:** İşbu belgede yer alan diğer ürün yalnızca ürünü belirlemek amacıyla kullanılmıştır ve ilgili satışların ticari markası olabilir. EPSON, söz konusu markalara ilişkin hiçbir hakkının bulunmadığını kabul eder. Telif Hakkı © 2003 SEIKO EPSON CORPORATION