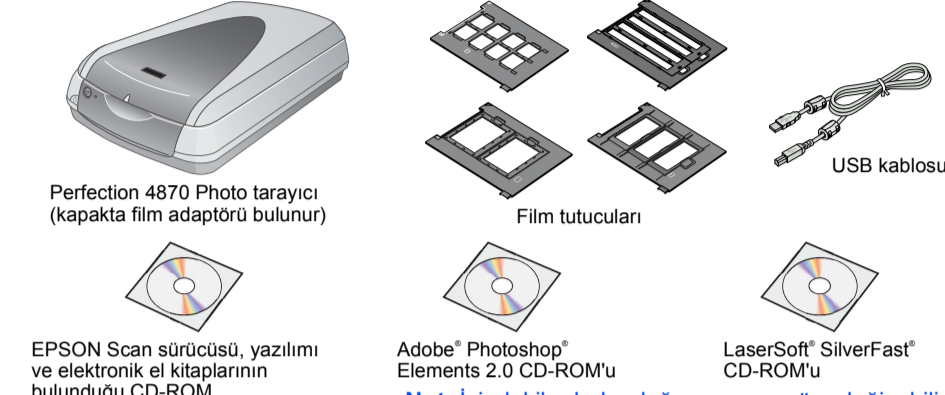


Buradan Başlayın

EPSON Perfection™ 4870 Photo

1 Tarayıcınızı Paketinden Çıkarın

1 EPSON® tarayıcınızın aşağıdaki donatılarının tümünün olduğundan emin olun:



2 Tüm paketleme bantlarını çıkarın ancak büyük etiketi, çıkarmanız söylenene kadar bırakın.

ÖNEMLİ! Etiket, çıkarmanız söylenene kadar olduğu yerde bırakın.

3 Kapaktaki menteşeleri tarayıcının arkasındaki kare deliklere sokun.

4 Nakliye kilidini kilit açık konumuna kaydırın. Sonra kapağı kapatın.

2 Yazılımı yükleyin

Bir dakika! Tarayıcıyı bilgisayarınıza bağlamadan önce yazılımınızı yüklemelisiniz. Yükleme işlemi birkaç dakika alabilir. Tüm açık programları kapamayı ve virüs koruma programlarını.

Yazılım, Windows® 98, Me, 2000 ve XP ile Macintosh® OS 8.6 ila 9.x ve OS X 10.2.x sürümlerinde çalışır. Windows'da aşağıdaki adımı, Macintosh'da sonraki sütundaki adımları izleyin.

Not: Adobe Photoshop veya Photoshop Elements bilgisayarınızda daha önceden yoksa tarayıcınıza dahil edilen CD-ROM'dan Photoshop Elements'i yükleyin.

Windows

- 1 Tarayıcı yazılımı CD-ROM'una CD-ROM veya DVD sürücüsüne koyun. Yükleyici otomatik olarak başlar. Başlamazsa şunları yapın:
 - Windows XP: **Start** (Başlat)'ı, **My Computer** (Bilgisayarım)'ı tıklatın, sonra **EPSON**'ı tıklatın.
 - Windows 98, Me ve 2000: **My Computer** (Bilgisayarım)'ı, sonra **EPSON**'ı çift tıklatın.
- 2 Anti virüs yazılımını devreden çıkarma hakkındaki mesajı gördüğünüzde **Continue** (Devam)'ı tıklatın.
- 3 Dil seçmeniz istenirse tercih ettiğiniz dili seçin.
- 4 Lisans sözleşmesini okuyun, sonra **Agree** (Kabul ediyorum)'u tıklatın.
- 5 Software Installation (Yazılım Yükleme) ekranında **Install** (Yükle)'yi tıklatın.
- 6 ABBYY® FineReader® dahil programları yüklemek için ekrandaki yönergeleri izleyin. EPSON Smart Panel™'in birkaç adımda yüklediğini unutmayın.
- 7 Yüklemenin sonunda **Exit** (Çıkış)'ı yükleyin.

Macintosh

Not: EPSON Scan, Mac OS X için UNIX File System (UFS)'yi desteklemez. Yazılımı UFS olmayan bir diske veya disk bölümüne kurun.

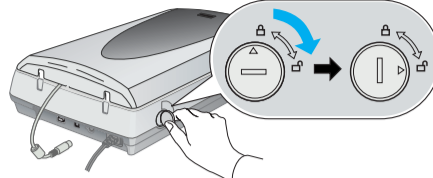
- 1 Tarayıcı yazılımı CD-ROM'una CD-ROM veya DVD sürücüsüne koyun. Yükleyici otomatik olarak başlar. Başlamazsa **EPSON** CD-ROM simgesini çift tıklatın.
- 2 Mac OS X kullanıyorsanız **EPSON** klasöründeki **Mac OS X** klasörünü tıklatın, sonra **EPSON** simgesini çift tıklatın.
- 3 Mac OS 8.6 - 9.x kullanıyorsanız, EPSON klasöründeki **EPSON** simgesini çift tıklatın.
- 4 Anti virüs yazılımını devreden çıkarma hakkındaki mesajı gördüğünüzde **Continue** (Devam)'ı tıklatın.
- 5 Dil seçmeniz istenirse tercih ettiğiniz dili seçin.
- 6 Bir lisans sözleşmesi görürseniz devam etmek için **Agree** (Kabul Ediyorum)'u tıklatın.
- 7 Software Installation (Yazılım Yükleme) ekranında **Install** (Yükle)'yi tıklatın. Gerekliyse Yönetici adınızı ve parolanızı girin.
- 8 **Not:** Macintosh OS 8.6 - 9.x kuruyorsanız Carbon Library (Carbon Kitaplığı)'nı yükseltmeniz istenebilir. CarbonLib yüklemesi tamamlandıktan sonra bilgisayarınızı yeniden başlattıktan sonra **EPSON** simgesini çift tıklatın, sonra yüklemeye devam etmek için **Install** (Yükle)'yi tıklatın.
- 9 ABBYY FineReader dahil programları yüklemek için ekrandaki yönergeleri izleyin. EPSON Smart Panel'in birkaç adımda yüklediğine dikkat edin.
- 10 Yüklemenin sonunda **Exit** (Çıkış)'ı yükleyin.

LaserSoft SilverFast'i programdaki yönergeleri okuyarak yükleyin. Tarayıcıyı bağlamak için aşağıdaki yönergeleri izleyin. Sonra tarayıcıyı ve yazılımı tamamen etkinleştirmek için bilgisayarınızı yeniden başlatın.

3 Tarayıcıyı bağlama

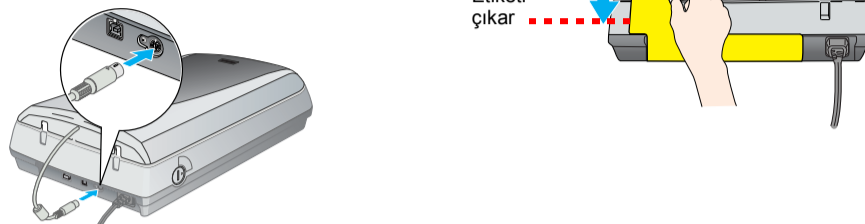
Yazılımınız yüklendikten sonra sıra bağlanmaya gelir.

1 Nakliye kilidinden etiketi çıkarın. Tarayıcı taşıyıcısının kilidini açmak için kilidi madeni para kullanarak saat yönünde bir çeyrek döndürün.



2 Tarayıcının arkasındaki etiketi çıkarın.

3 Yerleşik film adaptörünün (tarayıcı kapağı) kablosunu bağlayın.



4 Tarayıcı ile gelen USB kablosunu veya isteğe bağlı bir IEEE 1394 (FireWire) kabloyu bağlayın. Her iki kabloyu birden bağlamayın.

USB kablosunun kare ucunu tarayıcının USB bağlantı noktasına takın. Sonra yassı ucu bilgisayarınızda veya hub'ınızda boş bir USB bağlantı noktasına takın.

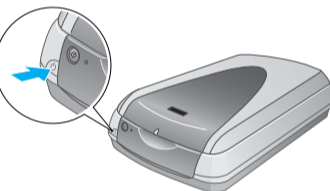
Not: Tarayıcınız, EPSON'ın verdiği USB kablосundan başkasını kullanırsanız veya tarayıcınızı birden fazla hub'dan geçirecek bağlarsanız düzgün çalışmayabilir.

IEEE 1394 (FireWire) kullanıyorsanız

IEEE 1394 kablosunun (dahil edilmemiştir) bir ucunu tarayıcının IEEE 1394 bağlantı noktasına bağlayın. Sonra diğer ucu bilgisayarınızdaki IEEE 1394 (FireWire, iLink) bağlantı noktasına bağlayın.

5 Tarayıcının güç kablosunu bir elektrik prizine takın.

6 Kapağın kapalı olduğundan emin olun, sonra, tarayıcıyı açmak için önündeki güç düğmesine basın.



Tarayıcı açılır ve gösterge lambası yeşil renk yanıp söner. Tarayıcı hazır olduğunda yanıp sönmeye durur ve yeşil renk kalır.

Tarayıcı Temel Bilgileri

Fotoğraf taramak için tarayıcı kapağını açın ve fotoğrafı yüzüstü camın üzerine yerleştirin. Fotoğrafın üst sağ köşesinin tarayıcının üst sağ köşesine konduğundan emin olun.

Sonra kapağı kapatın.
• **Start** (Başlat) düğmesine basarak EPSON Smart Panel ile tarayabilir veya EPSON Scan'i kullanabilirsiniz. Tarama sırasında herhangi bir sorun yaşarsanız elektronik **Tarayıcı Başvuru Kılavuzu'na** başvurun.



Start (Başlat) Düğmesi İle Tarama

Tarayıcınızdaki Start (Başlat) düğmesine basın.
Not: Windows XP'de Start (Başlat) düğmesine ilk kez bastığınızda bir mesaj göreceksiniz. **EPSON Smart Panel**'i seçin, **Always use this program for this action** (Bu işlem için hep bu programı kullan)'ı tıklatın, sonra **OK** (Tamam)'ı tıklatın.



EPSON Smart Panel bilgisayarınızda açılır.

İstedığınız türdeki tarama için düğmelerden birini tıklatın, sonra ekrandaki yönergeleri izleyin.



EPSON Scan İle Tarama

EPSON Scan'i Adobe Photoshop Elements'tan veya herhangi bir TWAIN-uyumlu programdan başlatabilirsiniz. EPSON Scan programını, ayrıca, doğrudan bilgisayarınızdan da başlatabilirsiniz.

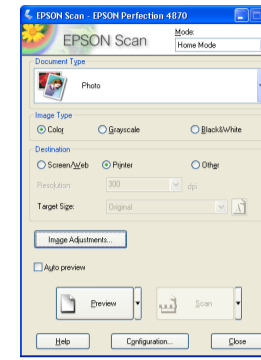
EPSON Scan'da üç tarama modu bulunur:

- Tam otomatik tarama ayarları için **Full Auto Mode** (Tam Otomatik Mod).
- Film tarama ve tarama üzerinde Digital ICE™ dahil daha çok denetim için **Home Mode** (Ev Modu).
- Tüm tarama ayarları üzerinde daha fazla denetim için **Professional Mode** (Profesyonel Mod).

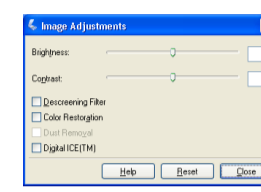
Fotoğrafları Düzeltme ve İyileştirme

Suluk, çizik, kirli, buruşuk veya yırtılmış fotoğrafları otomatik olarak onarmak için Digital ICE ve Color Restoration (Renk Geri Kazanım)'ı kullanabilirsiniz. Digital ICE ve Color Restoration (Renk Geri Kazanım) fotoğraflar, negatifler ve film üzerinde çalışır.

- 1 EPSON Scan'i başlatın ve Home (Ev) modunu veya Professional (Profesyonel) modu seçin. Buna benzer bir ekran görürsünüz.
- 2 Ekranın alt tarafından **Preview** (Önizleme) düğmesini tıklatın. Fotoğrafınız Önizleme penceresinde belirir.
- 3 Şunlardan birini yapın:
 - Home Mode (Ev Modu)'nu kullanıyorsanız **Image Adjustments** (Görüntü Ayarları) düğmesini tıklatın.
 - Professional Mode (Profesyonel Mod)'u kullanıyorsanız kayarak ekranın altına inin.



- 4 **Image Adjustment** (Görüntü Ayarları)'nı görürsünüz. **Digital ICE** or **Color Restoration** (Renk Geri Kazanım) onay kutusunu seçin.
 - Fotoğrafınız kirli, çizik, buruşuk veya yırtık ise **Digital ICE**'yi seçin.
 - Fotoğrafınızdaki renkler soluk ise **Color Restoration** (Renk Geri Kazanım)'ı seçin.
- 5 Taranacak küçük resmi Preview (Önizleme) penceresinde seçin.
- 6 **Scan** (Tara) düğmesini tıklatın.



Film Tarama

Tarayıcı kapağında yerleşik bir film adaptörü bulunur. Film, negatif veya slayt taramak için kapaktan belge altlığına kaldırıp filmi bir tutucu ile koymalısınız.

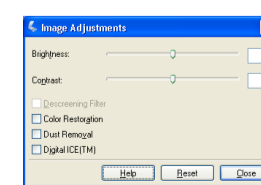
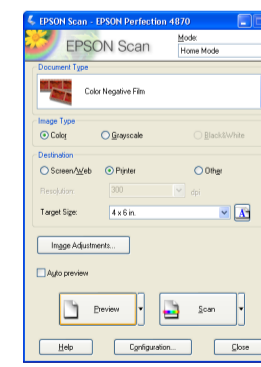
- 1 Nakliye kilidinin açık ve film adaptörü (tarayıcı kapağı) kablosunun tarayıcıya bağlı olduğundan emin olun. Kabloya bağlanmanız gerekiyorsa önce tarayıcıyı kapatın. Sonra kabloyu bağladıktan sonra tekrar açın.
- 2 Tarayıcı kapağını yukarı kadar kaldırın. Yansıtıcı belge altlığını yukarı kaydırın ve tarayıcı kapağında çıkarın.
- 3 Taradığınız film türünün yönergelerini izleyin: Film veya negatif tarıyorsanız filmi, parlak yüzü aşağı gelecek şekilde ilgili tutucunun içine koyun.



Film tutucuyu tarayıcıya gösterildiği şekilde koyun. Tutucunun üzerindeki beyaz üçgenin tarayıcının sağ üst köşesine baktığından emin olun.

Slay tarıyorsanız tutucuyu tarayıcının üzerine yerleştirin. Sonra slaytları tutucuya yerleştirin.

- 4 Tarayıcı kapağını kapatın.
- 5 EPSON Scan'i başlatın ve doğru belge türünün seçildiğinden emin olun: Color Negative Film (Renkli Negatif Film), B&W Negative Film (S/B Negatif Film) veya (slaytlar ve saydamlar için) Positive Film (Pozitif Film) olmalıdır.
- 6 Ekranın alt tarafından **Preview** (Önizleme) düğmesini tıklatın. Fotoğrafınız Önizleme penceresinde belirir.
- 7 Şunlardan birini yapın:
 - Home Mode (Ev Modu)'nu kullanıyorsanız **Image Adjustments** (Görüntü Ayarları) düğmesini tıklatın.
 - Professional Mode (Profesyonel Mod)'u kullanıyorsanız kayarak ekranın altına inin.
- 8 **Image Adjustment** (Görüntü Ayarları)'nı görürsünüz. Şunlardan birini yapın:
 - Filminiz tozlu veya çizikse **Digital ICE**'yi seçin.
 - Siyah beyaz negatifler veya Kodachrome film tarıyorsanız **Digital ICE** yerine **Dust Removal** (Toz Silme)'yi seçin.
 - Renkler soluk ise **Color Restoration** (Renk Geri Kazanım)'ı seçin. Bu seçim, önizleme penceresi gösteriliyorsa etkisizleştirilir.
- 9 Taranacak küçük resmi Preview (Önizleme) penceresinde seçin.
- 10 **Scan** (Tara) düğmesini tıklatın. **Not:** Digital ICE kullanarak film tararken tarayıcıdan bir tıklama duyabilirsiniz. Bu normaldir.



Bir sorun mu var?

Önce tarayıcısındaki gösterge ışığını denetleyin.

<input type="radio"/> Yeşil yanıp sönmüyor	İsniyor veya taramada.
<input type="radio"/> Yeşil	Taramaya hazır.
<input type="radio"/> Kırmızı yanıp sönmüyor	İki nakliye kilidinin de kilittli olduğundan emin olun. Bilgisayarınızı yeniden başlatmayı ve tarayıcıyı kapatıp açmayı deneyin. Kırmızı ışık hala yanıp sönmüyorsa satıcınıza veya EPSON'a başvurun.
<input type="radio"/> Kapalı	Tarayıcının bilgisayarınıza bağlı ve açık olduğundan emin olun.

Sorununuz bu listede varsa buradaki önerileri deneyin.

New Hardware Wizard (Yeni Donanım Sihirbazı) ekranda belirliyor. **Cancel** (İptal)'i tıklatın ve bu kılavuzda "Yazılımı yükleyin" konusundaki adımları izleyin. Yazılımı yüklemeyen önce tarayıcının bağlantı kablosunu bilgisayardan çıkarın.

Tarayıcı açıldığında uğultulu bir ses çıkarıyor. İki nakliye kilidinin de kilittli olduğundan emin olun.

Windows XP'de bir HI-SPEED USB aygıtı hakkında bir mesaj görüyorsunuz. Mesajı kapatmak için köşesindeki x simgesini tıklatın. Tarayıcınız düzgün çalışır, ancak maksimum hızda değil.

Taramak istediğinizde bir mesaj görüyorsunuz veya tarayıcı taramıyor. Tarayıcınızın bilgisayarınıza bağlı, bir elektrik prizine takılı ve güç anahtarının açık olduğundan emin olun. İki nakliye kilidinin de kilittli olduğundan emin olun. Şu programları kaldırın: ABBYY FineReader, EPSON Photo Print, EPSON Scan, EPSON Smart Panel ve ScanToWeb. Yazılımı kaldırmak için Windows Control Panel (Denetim Masası)'ndaki Add/Remove Programs (Program Ekle/Kaldır) yardımcı programını kullanın. Sonra tarayıcı yazılımını yeniden yüklemek için bu kılavuzdaki yönergeleri izleyin.

Negatif veya slayt tarayamıyorsunuz. Film adaptörü (tarayıcı kapağı) kablosunun tarayıcıya bağlı olduğundan (bkz. kısım 3) ve yansıtıcı belge altlığının çıkarıldığından emin olun.

Home (Ev) veya Professional (Profesyonel) modu kullanmayı deneyin. Document Type (Belge Türü)'nün veya Film Type (Film Türü)'nün taradığınızla eşleştiğinden emin olun: Color Negative Film (Renkli Negatif Film), B&W Negative Film (S/B Negatif Film) veya (slaytlar ve saydamlar için) Positive Film (Pozitif Film) olmalıdır. İki nakliye kilidinin de kilittli olduğundan emin olun. Ayrıca tarayıcı camının temiz ve film tutucunun doğru konmuş olduğundan emin olun.

Fotoğrafınızın köşesi taranmıyor. Fotoğrafınızı belge tablasının sağ üst köşesinden en az 1.5 mm uzağa çekin.

Başka yanıtlar için bakabilecekleriniz:

- Masaüstündeki **Perf4870 Reference Guide** (Perf4870 Başvuru Kılavuzu) simgesini çift tıklatın. (Yüklemediyseniz tarayıcı yazılımı CD-ROM'una CD-ROM veya DVD sürücüsüne yerleştirin). Custom Installation (Özel Yükleme) ekranında **Scanner Reference Guide** (Tarayıcı Başvuru Kılavuzu)'nu seçin, sonra **Install** (Yükle)'yi tıklatın. Reference Guide (Başvuru Kılavuzu)'nu okumak için Microsoft® Internet Explorer veya Netscape® Navigator (sürüm 5.0 veya yukarısı) gereklidir.
- **Smart Panel ve EPSON Scan için Ekranda Yardım:** Bu programlar için ekranda belirten Help (Yardım) düğmesini veya soru işaretini tıklatın.

Güvenlik Yönergeleri

Bu yönergelerin tamamını okuyun ve daha sonra başvurmak için bunları kaydedin. Tarayıcının üstünde bulunan tüm uyarıları ve yönergeleri izleyin. Tarayıcıyı, arabirim kablosunun kolaylıkla yetişebilmesi için bilgisayara yakın bir yere koyun. Tarayıcıyı bina dışında, aşırı kir, toz ve ısı kaynakları yakınına koymayın veya buralarda bırakmayın; veya darbe, titreşim, yüksek ısı ve nem olabileceği yerlerde bulundurmayın; doğrudan güneş ışığına, güçlü ışık kaynaklarına veya ani ısı ve nem değişikliklerine maruz kalmasını önleyin. Islak elle kullanmayın.

Tarayıcıyı, güç kablosu fişinin kolayca çıkarılabileceği bir prizden yakınına koyun. Güç kabloları aşınma, yarıma, çatlama ve bükülmeye neden olmayacak yerlere konmalıdır. Güç kablosunun üzerine bir şey koymayın ve kabloun üzerine basılmasına veya üzerindeki gıcılmalara izin vermayın. Tüm güç kabloları uçlarının, transformöre giriş çıkış noktalarında düzgün olmasına özellikle dikkat edin. Yalnızca tarayıcının etiketinde belirtilen güç kaynağını kullanın.

Fotokopi aygıtının veya düzenli olarak devreye girip çıkan havalandırma sistemlerinin bulunduğu prizlerle aynı sigortaya bağlı prizleri kullanmaktan kaçının. Tarayıcı ile uzatma kablosu kullanmanız durumunda, uzatma kablosuna bağlı aygıtların toplam amper değerinin kabloun amper değerini aşmamasına dikkat edin. Ayrıca, elektrik prizine bağlı aygıtların toplam amper değerinin de elektrik prizinin amper değerini aşmadığından emin olun. Elektrik prizine birden fazla yük bindirmeyin.

Güç kablosunu, tarayıcıyı veya isteğe bağlı parçaları, tarayıcının kılavuzlarında açık seçik anlatılan durumlarda dışında asla kendi kendinize sökme, değiştirme veya tamir etmeye kalkmayın. Tehlikeli voltaj noktaları ile temas edileceğinden veya kısa devre yapabileceğinden deliklere herhangi bir cisim sokmayın. Elektrik çarpması tehlikesine karşı dikkatli olun. Tarayıcının, kablolar için arkasında ve tarayıcı kapağını tamamen açabilmeniz için üzerinde boşluk bırakın. Aşağıdaki koşullarda tarayıcının fişini çıkarın ve servis için yetkili bir servis personeline başvurun: Güç kablosu veya fişi hasar gördüyse; tarayıcıya sıvı girdiyse; tarayıcı düşürüldüyse veya kasası hasar gördüyse; tarayıcı normal çalışmıyorsa veya performansında belirgin bir değişiklik varsa. (İşletim yönergelerinde belirtilmeyen kontrolleri ayarlamayın.) Tarayıcıyı Almanya'da kullanmayı planlıyorsanız, bu tarayıcıya yeterli kısa devre ve aşırı akım koruması sağlamak için bina tesisatının 10 veya 16 amperlik bir devre kesicili koruyucu olması gerekir.

Tüm hakları saklıdır. No part of this publication may be reproduced, stored in a retrieval system, or transmitted in any form or by any means, electronic, mechanical, photocopying, recording, or otherwise, without the prior written permission of Seiko Epson Corporation. İşbu belgede bulunan bilgiler yalnızca bu EPSON Tarayıcı ile kullanılmak üzere düzenlenmiştir. Bu bilgilerin başka tarayıcılar için kullanılması EPSON sorumludur. Seiko Epson Corporation veya bağlı kuruluşların bu ürünün satın alınması nedeniyle ne satın alana ne de üçüncü taraflara karşı aşağıdaki nedenler sonucunda maruz kalacakları hasar, zarar, zıyan ve giderler için hiçbir sorumluluğu bulunmamaktadır: kaza, ürünün yanlış veya hatalı kullanımı veya üründe yapılan izinsiz değişiklikler, onarımlar veya (ABD hariç) Seiko Epson Corporation tarafından yayımlanan işletme ve bakım yönergelerine tam olarak uyulmaması. Seiko Epson Corporation, Özgün EPSON Ürünleri veya Seiko Epson Corporation tarafından Onaylı EPSON Ürünleri olarak belirtilmiş ürünler dışındaki herhangi bir seçeneğin veya tüketim ürününün kullanılmasından doğacak zararlardan ve sorunlardan sorumlu değildir. Seiko Epson Corporation, Seiko Epson Corporation tarafından Onaylı EPSON Ürünleri olarak belirtilenler dışındaki arabirim kablolarının kullanımından oluşabilecek elektromanyetik enterferans nedeniyle doğacak zararlardan sorumlu tutulamaz. EPSON, Seiko Epson Corporation'ın kayıtlı ticari markasıdır. Microsoft ve Windows, Microsoft Corporation'ın kayıtlı ticari markalarıdır. Macintosh, Apple Computer, Inc. firmasının kayıtlı ticari markasıdır. Digital ICE da Eastman Kodak Company firmasının ticari markasıdır. **Genel Bildirim:** İşbu belgede yer alan diğer ürün adları yalnızca ürünü belirtmek amacıyla kullanılmıştır ve ilgili sahiplerinin ticari markaları olabilir. EPSON söz konusu markalara ilişkin hiçbir hakkının bulunmadığını kabul eder. **Telif Hakkı** © 2003 by Seiko Epson Corporation

