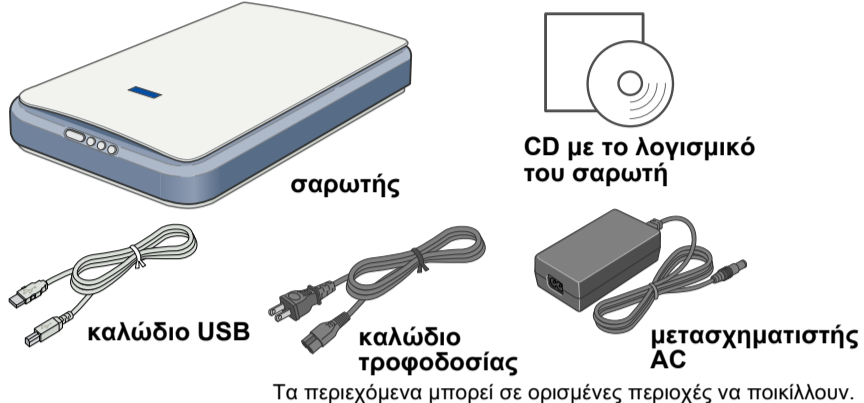


# Εγκατάσταση

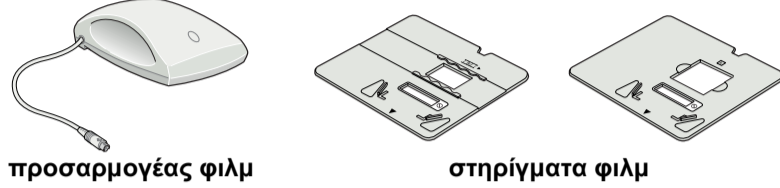
## 1 Άνοιγμα της συσκευασίας

- Βεβαιωθείτε ότι περιέχονται τα παρακάτω στοιχεία και ότι δεν έχουν υποστεί βλάβη. Αν οποιαδήποτε στοιχεία λείπουν ή έχουν υποστεί βλάβη, επικοινωνήστε αμέσως με τον αντιπρόσωπο της EPSON.



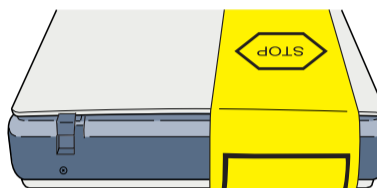
### Για το Perfection 1260 Photo

Στο Perfection 1260 Photo περιλαμβάνεται προσαρμογέας φιλμ ο οποίος διατίθεται επίσης ως προαιρετικό εξάρτημα στο Perfection 1260.



- Αφαιρέστε την ταινία συσκευασίας από τον σαρωτή, αλλά αφήστε το κίτρινο αυτοκόλλητο στη θέση του μέχρι να σας δοθεί η οδηγία να το αφαιρέσετε.

**Σημαντικό!**  
Αφήστε το κίτρινο αυτοκόλλητο στη θέση του μέχρι να σας δοθεί η οδηγία να το αφαιρέσετε.

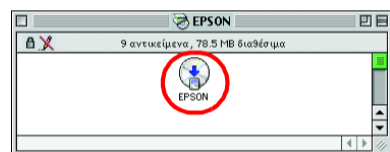


## 2 Εγκατάσταση του λογισμικού

Το CD-ROM με το λογισμικό του σαρωτή περιέχει το πρόγραμμα οδήγησης EPSON TWAIN, το λογισμικό και ηλεκτρονικά εγχειρίδια. Πρέπει να εγκαταστήσετε το λογισμικό PIN συνδέετε τον σαρωτή στον υπολογιστή σας.

- Τοποθετήστε το CD-ROM με το λογισμικό του σαρωτή στη μονάδα CD-ROM ή στη μονάδα DVD.

**Για χρήστες Macintosh:**  
Μετά την τοποθέτηση του CD-ROM, ο φάκελος EPSON εμφανίζεται στην επιφάνεια εργασίας. (Αν ο φάκελος EPSON δεν εμφανιστεί, κάντε διπλό κλικ στο εικονίδιο EPSON στην επιφάνεια εργασίας.) Κάντε διπλό κλικ στο εικονίδιο EPSON που βρίσκεται μέσα στον φάκελο.



- Εμφανίζεται το πλαίσιο διαλόγου "Πρόγραμμα εγκατάστασης EPSON". Επιλέξτε **Εγκατάσταση λογισμικού** και κάντε κλικ στο κουμπί **OK**.



Η εμφάνιση των πλαισίων διαλόγου σε αυτό το φύλλο μπορεί να διαφέρει λίγο από αυτά που εμφανίζονται στην οθόνη σας.

### Σημείωση για χρήστες Windows:

Αν δεν εμφανιστεί το πλαίσιο διαλόγου "Πρόγραμμα εγκατάστασης EPSON", κάντε διπλό κλικ στο εικονίδιο **Ο Υπολογιστής μου**. Κάντε κλικ στο εικονίδιο του CD-ROM και στη συνέχεια επιλέξτε **Άνοιγμα** από το μενού Αρχείο. Κάντε διπλό κλικ στο **Setup.exe**.

- Ακολουθήστε τις οδηγίες στην οθόνη μέχρι να ολοκληρωθεί η εγκατάσταση όλου του λογισμικού. Όταν εμφανιστεί μήνυμα που σας πληροφορεί ότι η εγκατάσταση έχει ολοκληρωθεί, κάντε κλικ στο **OK**.

- Επανεκκινήστε τον υπολογιστή σας αν εμφανιστεί σχετικό μήνυμα.

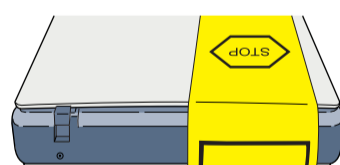
### Σημείωση για τους χρήστες Mac OS X:

Το λογισμικό θα εγκατασταθεί για χρήση στη λειτουργία Classic.

Μετά την ολοκλήρωση της εγκατάστασης του λογισμικού του σαρωτή, διαβάστε την επόμενη ενότητα για να ρυθμίσετε τον σαρωτή σας.

## 3 Ρύθμιση του σαρωτή

- Αφαιρέστε το κίτρινο αυτοκόλλητο από το πίσω μέρος του σαρωτή.

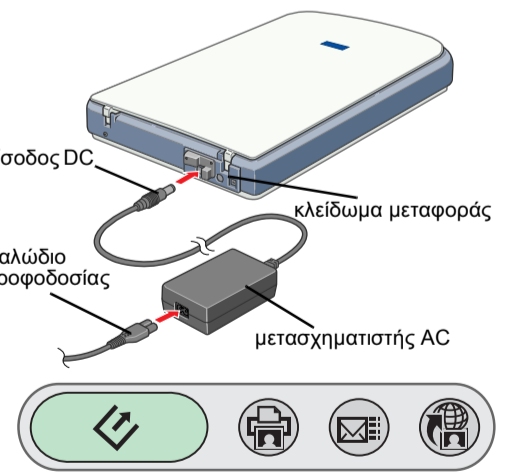


- Σπρώξτε το κουμπί κλειδώματος μεταφοράς προς τα δεξιά.

- Συνδέστε το καλώδιο τροφοδοσίας και τον μετασχηματιστή AC, όπως απεικονίζεται.

- Συνδέστε τον μετασχηματιστή AC στην είσοδο DC στο πίσω μέρος του σαρωτή.

- Συνδέστε τον άλλο ακροδέκτη του καλωδίου τροφοδοσίας στην πρίζα.



Ο σαρωτής ενεργοποιείται και το κουμπί έναρξης γίνεται πράσινο.

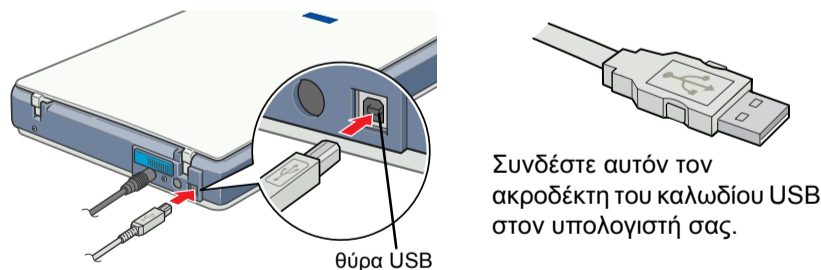
### Προσοχή:

- Δεν είναι δυνατό να αλλάξετε την τάση εισόδου ή εξόδου του μετασχηματιστή. Αν η ετικέτα στον μετασχηματιστή δεν αναφέρει τη σωστή τάση, επικοινωνήστε με τον αντιπρόσωπό σας. Μη συνδέετε το καλώδιο τροφοδοσίας.
- Όποτε αποσυνδέετε τον σαρωτή, περιμένετε τουλάχιστον 10 δευτερόλεπτα πριν τον συνδέετε ξανά. Η γρήγορη σύνδεση και αποσύνδεση του σαρωτή μπορεί να προκαλέσει βλάβη.

### Σημείωση:

Αυτός ο σαρωτής δεν έχει πλήκτρο λειτουργίας. Ενεργοποιείται όταν συνδέετε τον μετασχηματιστή και το καλώδιο τροφοδοσίας.

- Συνδέστε το τετράγωνο βύσμα του καλωδίου USB στη θύρα USB στο πίσω μέρος του σαρωτή. Συνδέστε τον άλλο ακροδέκτη του καλωδίου USB σε οποιαδήποτε διαθέσιμη θύρα USB του υπολογιστή ή σε διανομέα USB.



- Ανοίξτε το κάλυμμα εγγράφων και βεβαιωθείτε ότι η λάμπα φθορισμού στο μηχανισμό μεταφοράς ανάβει. Αυτό δηλώνει ότι ο σαρωτής είναι έτοιμος για χρήση.



### Σημείωση:

- Για να απενεργοποιήσετε τον σαρωτή, αποσυνδέετε το καλώδιο τροφοδοσίας από την πρίζα.
- Ο σαρωτής μπορεί να μη λειτουργεί σωστά αν χρησιμοποιείτε καλώδιο USB διαφορετικό από αυτό που παρέχεται από την EPSON ή αν τον συνδέετε στον υπολογιστή μέσω περισσότερων από έναν διανομέων.
- Η λάμπα φθορισμού σβήνει αν δεν χρησιμοποιήσετε τον σαρωτή για 15 περίπου λεπτά.

**Οι προειδοποιήσεις** πρέπει να ακολουθούνται με προσοχή για την αποφυγή τραυματισμών.

Προειδοποιήσεις, προφυλάξεις και σημειώσεις

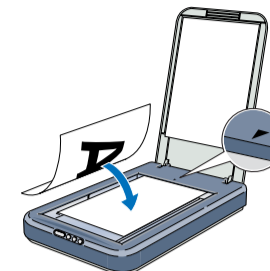
**Οι προφυλάξεις** πρέπει να τηρούνται για την αποφυγή βλαβών στον εξοπλισμό σας.

**Οι σημειώσεις** περιέχουν σημαντικές πληροφορίες και χρήσιμες συμβουλές για τη λειτουργία του σαρωτή.

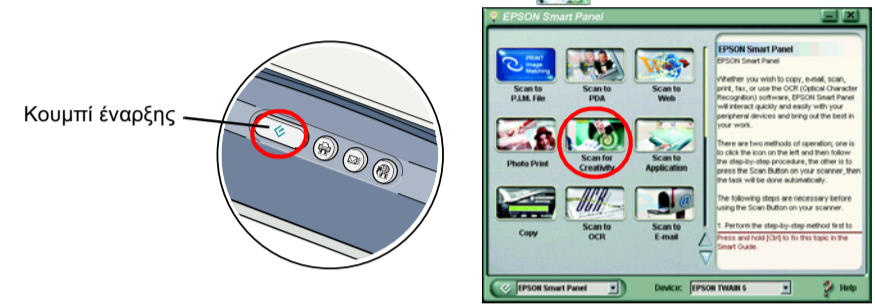
## 4 Η πρώτη σας σάρωση

Για να εκτελέσετε σάρωση χρησιμοποιώντας το κουμπί έναρξης και το EPSON Smart Panel, ακολουθήστε τα παρακάτω βήματα.

- Ανοίξτε το κάλυμμα εγγράφων και τοποθετήστε το έγγραφο σας με την όψη προς τα κάτω στον πίνακα εγγράφων. Ευθυγραμμίστε το κέντρο του εγγράφου με το σημάδι ευθυγράμμισης. Στη συνέχεια κλείστε το κάλυμμα εγγράφων.
- Πατήστε το κουμπί έναρξης στον σαρωτή. Αφού ανοίξει αυτόματα το EPSON Smart Panel, κάντε κλικ στο εικονίδιο **Scan for Creativity**.
- Αφού σαρωθεί η φωτογραφία, ανοίγει το πλαίσιο διαλόγου Scan for Creativity. Αν θέλετε να εκτελέσετε σάρωση μιας άλλης φωτογραφίας, τοποθετήστε τη στον πίνακα εγγράφων, κλείστε το κάλυμμα εγγράφων και, στη συνέχεια, επιλέξτε **Scan More**. Διαφορετικά, επιλέξτε **Finish**.
- Το ArcSoft™ PhotoImpression™ ανοίγει αυτόματα και οι σαρωμένες εικόνες εμφανίζονται στην οθόνη. Επιλέξτε την εικόνα που θέλετε να χρησιμοποιήσετε. Μπορείτε να επεξεργαστείτε την εικόνα, να τη χρησιμοποιήσετε σε ένα πρότυπο PhotoImpression για ημερολόγιο ή ευχετήριες κάρτες, να την αποθηκεύσετε ή να την εκτυπώσετε.

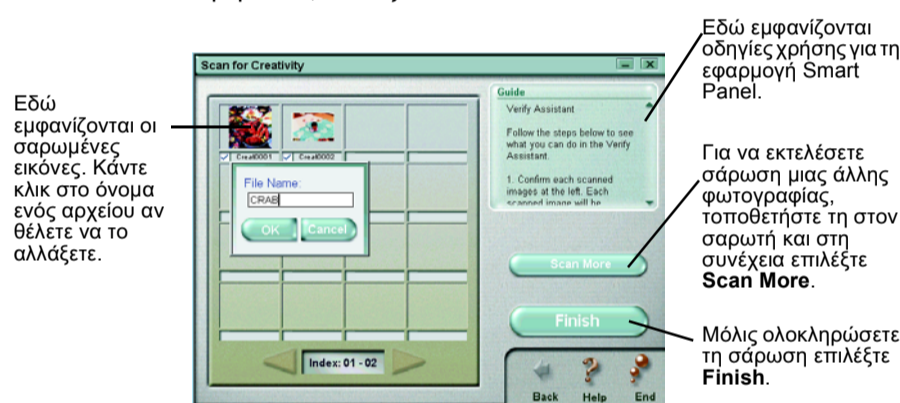


- Πατήστε το κουμπί έναρξης στον σαρωτή. Αφού ανοίξει αυτόματα το EPSON Smart Panel, κάντε κλικ στο εικονίδιο **Scan for Creativity**.



Εμφανίζεται στην οθόνη ένας μετρητής προόδου και η φωτογραφία σαρώνεται αυτόματα.

- Αφού σαρωθεί η φωτογραφία, ανοίγει το πλαίσιο διαλόγου Scan for Creativity. Αν θέλετε να εκτελέσετε σάρωση μιας άλλης φωτογραφίας, τοποθετήστε τη στον πίνακα εγγράφων, κλείστε το κάλυμμα εγγράφων και, στη συνέχεια, επιλέξτε **Scan More**. Διαφορετικά, επιλέξτε **Finish**.



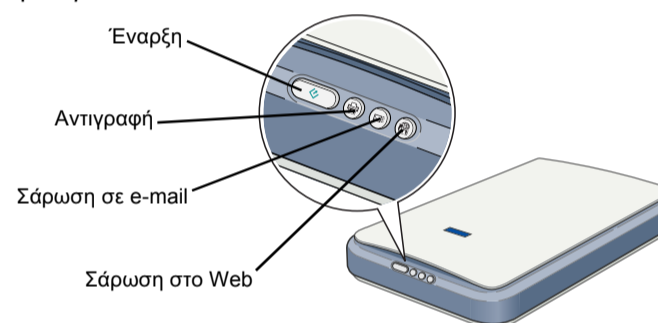
Αυτή η ενότητα αλλάζει με βάση τις επιλογές που έγιναν παραπάνω.

### Σημείωση:

Για βοήθεια σχετικά με το PhotoImpression, κάντε κλικ στο ερωτηματικό στην πάνω δεξιά γωνία της οθόνης.

### Χρήση των κουμπιών του σαρωτή

Τα κουμπιά του σαρωτή συνεργάζονται με το EPSON Smart Panel και παρέχουν συντομεύσεις για τις συνήθεις λειτουργίες σάρωσης. Μπορείτε να τα χρησιμοποιήσετε για να εκτελέσετε αυτόματη σάρωση και εκτύπωση μιας φωτογραφίας, να επισυνάψετε μια φωτογραφία σε e-mail ή να σαρώσετε και να μεταφέρετε φωτογραφίες στην τοποθεσία κοινόχρηστων φωτογραφιών της EPSON στο Web. Για περισσότερες πληροφορίες, ανατρέξτε στον Οδηγό αναφοράς που περιλαμβάνεται στο CD-ROM με το λογισμικό του σαρωτή και στην ηλεκτρονική Βοήθεια του EPSON Smart Panel.



### Σημείωση για χρήστες των Mac OS X:

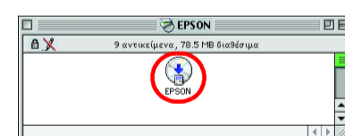
Μπορείτε να χρησιμοποιείτε τα κουμπιά του σαρωτή μόνον όταν είστε στη λειτουργία Classic (Κλασική).

## Προβολή του Οδηγού αναφοράς

Για να μάθετε περισσότερα σχετικά με τον σαρωτή, ανατρέξτε στον Οδηγό αναφοράς του EPSON Perfection 1260/1660/2400.

- Τοποθετήστε το CD-ROM με το λογισμικό του σαρωτή στη μονάδα CD-ROM ή στη μονάδα DVD. Αν το CD δεν έχει αφαιρεθεί από τότε που έγινε η εγκατάσταση του λογισμικού, αφαιρέστε το και στη συνέχεια τοποθετήστε το ξανά.

**Για χρήστες των Macintosh:**  
Μετά την τοποθέτηση του CD-ROM, ο φάκελος EPSON εμφανίζεται στην επιφάνεια εργασίας. (Αν ο φάκελος EPSON δεν εμφανιστεί, κάντε διπλό κλικ στο εικονίδιο EPSON στην επιφάνεια εργασίας.) Κάντε διπλό κλικ στο εικονίδιο EPSON που βρίσκεται μέσα στον φάκελο.



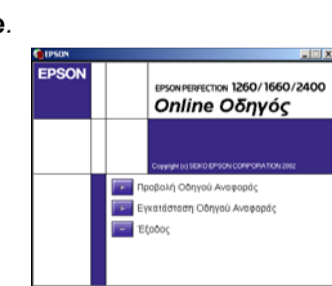
## Οδηγίες ασφάλειας

Διαβάστε όλες τις οδηγίες και φυλάξτε τις για μελλοντική αναφορά. Ακολουθήστε όλες τις προειδοποιήσεις και τις οδηγίες που αναγράφονται στον σαρωτή.

### Προσοχή:

- Βεβαιωθείτε ότι το καλώδιο τροφοδοσίας ικανοποιεί τις σχετικές τοπικές προδιαγραφές ασφαλείας.
- Τοποθετήστε τον σαρωτή αρκετά κοντά στον υπολογιστή ώστε το καλώδιο διασύνδεσης να φτάνει εύκολα. Μην τοποθετείτε ή φυλάσσετε τον σαρωτή ή τον μετασχηματιστή AC σε εξωτερικούς χώρους, κοντά σε υπερβολική σκόνη ή βρωμιά, νερό, πηγές θερμότητας ή σε τοποθεσίες που υπόκεινται σε τρανζιέντα, δονήσεις, υψηλή θερμοκρασία ή υγρασία, άμεση επαφή με τον ήλιο, ισχυρές πηγές φωτός ή σε απότομες αλλαγές θερμοκρασίας ή υγρασίας. Να μην χρησιμοποιείται με βρεγμένα χέρια.
- Τοποθετήστε τον σαρωτή και το μετασχηματιστή AC κοντά σε πρίζα από την οποία το καλώδιο τροφοδοσίας μπορεί να αποσυνδεθεί εύκολα.
- Τα καλώδια τροφοδοσίας πρέπει να τοποθετούνται με τέτοιο τρόπο που να αποφεύγονται κοψίματα, τριβές, στρίψιμο και κόψιμο. Μην τοποθετείτε αντικείμενα πάνω στα καλώδια τροφοδοσίας και μην πατάτε τον μετασχηματιστή AC ή τα καλώδια τροφοδοσίας. Να είστε ιδιαίτερα προσεκτικοί ώστε να διατηρείτε τα καλώδια τροφοδοσίας ίσια στις άκρες καθώς και στα σημεία που αυτά εισέρχονται και εξέρχονται από τον μετασχηματιστή.
- Χρησιμοποιείτε μόνο το μοντέλο μετασχηματιστή A171B/E που συνοδεύει τον σαρωτή σας. Η χρήση οποιουδήποτε άλλου μετασχηματιστή μπορεί να προκαλέσει πυρκαγιά, ηλεκτροπληξία ή τραυματισμό.
- Ο μετασχηματιστής προορίζεται για χρήση με τον σαρωτή στη συσκευασία του οποίου περιλαμβάνεται. Μη τον χρησιμοποιείτε με άλλες ηλεκτρονικές συσκευές, εκτός αν καθορίζεται στις οδηγίες.
- Χρησιμοποιείτε μόνο τον τύπο τροφοδοσίας που αναφέρεται στην ετικέτα του μετασχηματιστή AC και λαμβάνετε πάντα τροφοδοσία απευθείας από κανονική πρίζα με καλώδιο που πληροί τα σχετικά τοπικά πρότυπα ασφαλείας.
- Αποφύγετε να χρησιμοποιείτε πρίζες που βρίσκονται στο ίδιο κύκλωμα με φωτιστικά ή με συστήματα αερισμού που ανοίγουν και κλείνουν τακτικά.

- Αν χρησιμοποιείτε καλώδιο προέκτασης στον σαρωτή, βεβαιωθείτε ότι η συνολική ένταση σε αμπερ των συσκευών που έχουν συνδεθεί με το καλώδιο προέκτασης δεν υπερβαίνει την ένταση σε αμπερ του καλωδίου. Επίσης, βεβαιωθείτε ότι η συνολική ένταση σε αμπερ όλων των συσκευών που έχουν συνδεθεί με την πρίζα δεν υπερβαίνει την ένταση σε αμπερ της πρίζας. Μην τοποθετείτε πολλά φορτία στην πρίζα.
- Ποτέ μην αποσυναρμολογείτε, τροποποιείτε, ή δοκιμάζετε να επισκευάσετε τον μετασχηματιστή AC, το καλώδιο τροφοδοσίας, τον σαρωτή ή οποιοδήποτε από αυτά μόνοι σας, εκτός αν κάτι τέτοιο αναφέρεται σαφώς στους οδηγούς που συνοδεύουν τον σαρωτή.
- Μην τοποθετείτε αντικείμενα σε οποιοδήποτε υποδοχικό καθώς μπορεί να έλθουν σε επαφή με επικίνδυνα σημεία τάσης ή να προκαλέσουν βλάβη στα εξαρτήματα. Προσέξτε τον κίνδυνο ηλεκτροπληξίας.
- Αποσυνδέστε τον σαρωτή και τον μετασχηματιστή AC και αναθέστε την επισκευή σε έμπειρο προσωπικό στις ακόλουθες περιπτώσεις: Το καλώδιο τροφοδοσίας ή η πρίζα έχει καταστραφεί. Έχει περάσει υγρό στον σαρωτή ή τον μετασχηματιστή AC. Ο σαρωτής ή ο μετασχηματιστής AC έχουν πέσει ή έχει καταστραφεί το περιβλήμα τους. Ο σαρωτής ή ο μετασχηματιστής AC δεν λειτουργεί κανονικά ή παρουσιάζει ασυνήθιστη αλλαγή στην απόδοση. (Μην ρυθμίζετε τα κουμπιά ελέγχου που δεν καλύπτονται από τις οδηγίες λειτουργίας.)
- Αποσυνδέστε τον σαρωτή και τον μετασχηματιστή AC από την πρίζα πριν τον καθαρισμό τους. Καθαρίστε μόνο με βρεγμένο πανί. Μη χρησιμοποιείτε υγρά καθαριστικά ή σπρέι καθαρισμού.
- Αν σκοπεύετε να μη χρησιμοποιήσετε τον σαρωτή για μεγάλο διάστημα, αποσυνδέστε τον μετασχηματιστή AC από την πρίζα.



Με την επιφύλαξη παντός δικαιώματος. Δεν επιτρέπεται η αναπαραγωγή, η αποθήκευση σε σύστημα ανάκτησης ή η μετάδοση, σε οποιαδήποτε μορφή ή με οποιοδήποτε τρόπο, ηλεκτρονικό, μηχανικό, σε φωτοτυπία ή με ηχογράφηση, της εν λόγω έκδοσης χωρίς την προηγούμενη έγγραφη άδεια της SEIKO EPSON CORPORATION. Οι πληροφορίες που περιέχονται στο παρόν προορίζονται μόνο για χρήση με αυτόν τον σαρωτή EPSON. Η EPSON δεν φέρει καμία ευθύνη για οποιαδήποτε χρήση αυτών των πληροφοριών με άλλους σαρωτές. Η SEIKO EPSON CORPORATION και οι θυγατρικές της δεν θα είναι υπεύθυνες έναντι του αγοραστή αυτού του προϊόντος ή έναντι τρίτων για βλάβες, απώλειες, δαπάνες ή εξόδα στα οποία υποβάλλεται ο αγοραστής ή τρίτος ως συνέπεια: α) κακής χρήσης ή κατάρχεισης του εν λόγω προϊόντος ή μη εγκατεστημένων τροποποιήσεων, επισκευών ή μεταβολών στο εν λόγω προϊόν ή (με εξαίρεση της ΗΠΑ) μη πλήρους συμμόρφωσης με τις οδηγίες λειτουργίας και συντήρησης της SEIKO EPSON CORPORATION. Η SEIKO EPSON CORPORATION δεν θα είναι υπεύθυνη για οποιαδήποτε βλάβες ή προβλήματα προκύπτουν από τη χρήση οποιουδήποτε επιλογών ή αναλύσεων προϊόντων εκτός αυτών που χαρακτηρίζονται ως Αυθεντικά Προϊόντα EPSON ή Εγκεκριμένα Προϊόντα EPSON από τη SEIKO EPSON CORPORATION. Η SEIKO EPSON CORPORATION δεν θα θεωρείται υπεύθυνη για οποιαδήποτε βλάβη προκύπτει από ηλεκτρομαγνητική παρεμβολή που προκαλείται από τη χρήση οποιουδήποτε καλωδίου διασύνδεσης εκτός των καλωδίων που χαρακτηρίζονται ως Εγκεκριμένα Προϊόντα EPSON από τη SEIKO EPSON CORPORATION. Το σήμα EPSON αποτελεί κατατεθέν εμπορικό σήμα της Εταιρείας SEIKO EPSON CORPORATION. Τα σήματα Microsoft και Windows είναι κατατεθέντα εμπορικά σήματα της Microsoft Corporation. **Γενική σημείωση:** Άλλα ονόματα προϊόντων που χρησιμοποιούνται στο παρόν προορίζονται μόνο για σκοπούς αναγνώρισης και μπορεί να αποτελούν εμπορικά σήματα των αντίστοιχων κατόχων τους. Η EPSON παραπέμπει από όλα τα δικαιώματα για τα εν λόγω σήματα.