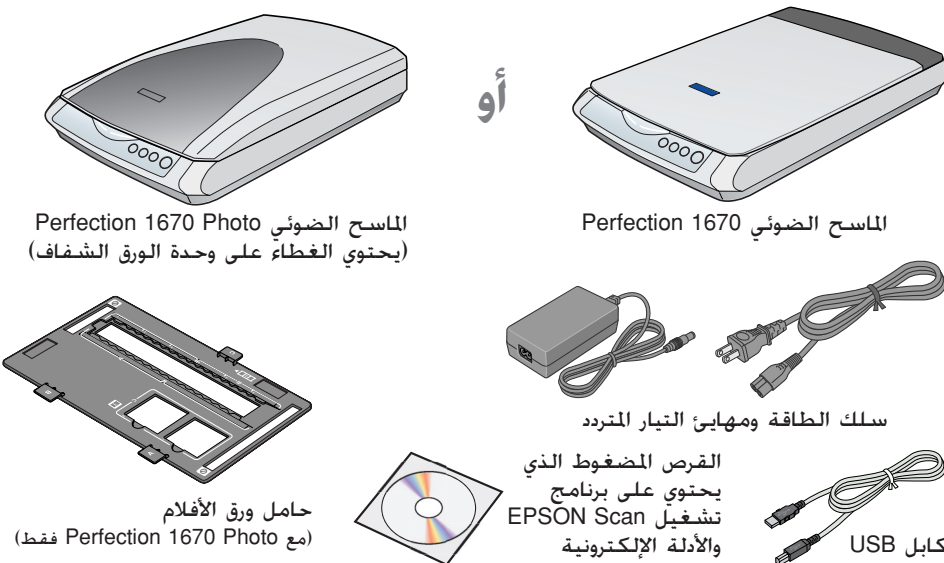


ابدأ من هنا

EPSON Perfection® 1670 and 1670 Photo

أخرج الماسح الضوئي من العبوة

١ تأكد من وجود كل ملحقات الماسح الضوئي EPSON® الموضحة أدناه:



ملاحظة:

- قد تتنوع المحتويات في بعض الأماكن.
- تشرح الصور التوضيحية عملية إعداد Perfection 1670 Photo، أما الإرشادات فهي نفس إرشادات Perfection 1670، ما لم يتم الإشارة إلى غير ذلك.

٢ أزل شريط التغليف، واترك اللاصق العريض في مكانه حتى يطلب منك في الإرشادات إزالته.



هام:

ترك اللاصق في مكانه حتى يطلب منك في الإرشادات إزالته.

٣ إذا رغبت في إدخال الغطاء أو إزالته، فأدخل المفصلات الموجودة في الغطاء في الفتحات المربعة الموجودة في الجزء الخلفي من الماسح الضوئي (تأكد من عدم انحسار كابل Perfection 1670 Photo أسفل غطاء الماسح الضوئي). أغلق الغطاء.

تثبيت البرنامج

انتظر! يجب تثبيت البرنامج قبل توصيل الماسح الضوئي بالكمبيوتر. قد تستغرق عملية التثبيت عدة دقائق.

تأكد من غلق كل البرامج المفتوحة وأغلق أية برامج خاصة بالحماية من الفيروسات.

ملاحظة: هذه الإرشادات خاصة بنظام التشغيل Windows® و Macintosh® من الإصدار OS 8.6 إلى OS 9.x و OS X 10.2.

١ أدخل القرص المضغوط الخاص ببرنامج الماسح الضوئي في محرك الأقراص المضغوطة أو محرك أقراص الفيديو الرقمية. سيبدأ برنامج التثبيت تلقائيًا.

- وإذا لم يبدأ، فقم بالتالي:
- بالنسبة لنظام التشغيل Windows XP: انقر فوق **Start (إبدأ)**، انقر نقرًا مزدوجًا فوق **My Computer (جهاز الكمبيوتر)**، ثم انقر نقرًا مزدوجًا فوق **EPSON**.
- بالنسبة لنظام التشغيل Windows 98 و Me و 2000: انقر نقرًا مزدوجًا فوق **My Computer (جهاز الكمبيوتر)**، ثم انقر نقرًا مزدوجًا فوق **EPSON**.
- بالنسبة لنظام التشغيل Macintosh: انقر نقرًا مزدوجًا فوق رمز القرص المضغوط الخاص بـ **EPSON**.

٢ إذا كنت تستخدم نظام التشغيل Mac OS من الإصدار 8.6 إلى 9.x، فانقر نقرًا مزدوجًا فوق رمز **EPSON** الموجود في مجلد **EPSON**.

إذا كنت تستخدم نظام التشغيل Mac OS X، فانقر فوق مجلد **Mac OS X** الموجود في مجلد **EPSON**، ثم انقر نقرًا مزدوجًا فوق رمز **EPSON**. أدخل اسم المستخدم وكلمة مروره الخاصة بك وانقر فوق **OK (موافق)**.

٣ اقرأ اتفاقية الترخيص، ثم انقر فوق **Agree (موافقة)**.

انقر فوق **Install (تثبيت)** الموجودة على شاشة تثبيت البرنامج.

٤ اتبع الإرشادات الموجودة على الشاشة في تثبيت كل برنامج. انقر فوق **Next (التالي)** أو **Finish (إنهاء)** (في إصدارات نظام التشغيل Windows) أو **Quit (خروج)** (في إصدارات نظام التشغيل Macintosh) للاستمرار كما يتطلب الأمر. لاحظ أنه يتم تثبيت EPSON Smart Panel™ في العديد من الحطوات.

وفي نهاية عملية التثبيت، انقر فوق **Exit (إنهاء)**.

٥ في حالة مشاهدة شاشة خاصة بتسجيل البرنامج، قم بالتسجيل كما هو موضح في الإرشادات. ثم انقر في الشاشة الأخيرة فوق **Done (تم)** أو **أغلق المستعرض**.

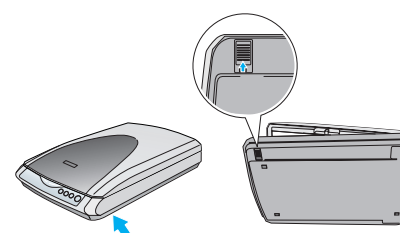
استمر مع القسم ٣، "توصيل الماسح الضوئي".

توصيل الماسح الضوئي

يعد تثبيت البرنامج، حان الوقت للقيام بعملية التوصيل.

١ حدد موقع قفل النقل الموجود في الجزء السفلي من الماسح الضوئي ثم حرك القفل إلى موضع إلغاء القفل. كما هو موضح أدناه.

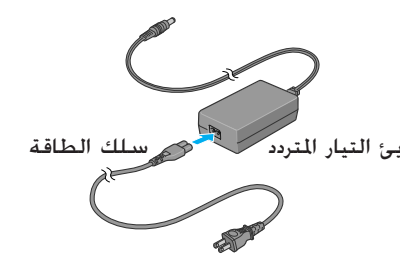
٢ **إذئذ:** لا تقم بقلب الماسح الضوئي فقد يتسبب ذلك في إلحاق الضرر به.



٣ أزل اللاصق من على الجزء السفلي للماسح الضوئي. قم بتوصيل كابل وحدة الورق الشفاف المدمجة Perfection 1670 Photo في

٤ وصل سلك الطاقة ومهايئ التيار المتردد، كما هو موضح.

أزل اللاصق



٥ وصل مهايئ التيار المتردد بالماسح الضوئي. أدخل الطرف الآخر من سلك الطاقة في منفذ كهرباء موصل.

٦ **إذئذ:**

- لا يسمح بتغيير جهد إدخال أو إخراج مهايئ التيار المتردد. إذا لم يوضح الملصق الموجود على مهايئ التيار المتردد الجهد الصحيح، فاتصل بالوزع. لا تقم بإدخال سلك الطاقة، إذا قيمت بفصل الماسح الضوئي في أي وقت. فانتظر ١٠ ثوانٍ على الأقل قبل توصيله مرة أخرى. فقد يتسبب توصيل الماسح الضوئي بسرعه إلى إلحاق الضرر به.

يتم تشغيل الماسح الضوئي ويومض مصباح الزر **Start (إبدأ)** باللون الأخضر. يتوقف المصباح عن الوميض ويصبح لونه أخضر عندما يكون الماسح الضوئي جاهزًا.

٧ استخدم كابل USB المرفق مع الماسح الضوئي. أدخل الطرف المربع من كابل USB في منفذ USB الموجود في الماسح الضوئي. ثم أدخل الطرف المستوي في أي منفذ USB متاح في جهاز الكمبيوتر.

ملاحظة: قد لا يعمل الماسح الضوئي بشكل سليم في حالة استخدام كابل USB غير ذلك المرسل من شركة EPSON أو في حالة توصيل الماسح الضوئي بنظام خاص بموصلات الحور.

أساسيات الماسح الضوئي

عملية المسح الضوئي الأولى

يفتح الزر **Start (إبدأ)** الموجود على الماسح الضوئي Smart Panel (اللوحة الذكية) تلقائيًا ما يسهل إجراء المسح الضوئي للصور لاستخدامات متعددة. إليك كيفية استخدام الزر **Start (إبدأ)** Smart Panel (اللوحة الذكية) لإجراء المسح الضوئي على الصور الفوتوغرافية وحفظها كملفات.

١ ارفع غطاء الماسح الضوئي وضع الصورة الفوتوغرافية بحيث يكون وجهها للأسفل على السطح الزجاجي. تأكد من أن الجزء العلوي من المستند في مواجهة الحافة الأمامية من السطح الزجاجي للماسح الضوئي.

ثم أغلق الغطاء.

٢ اضغط على الزر **Start (إبدأ)** الموجود على الماسح الضوئي.



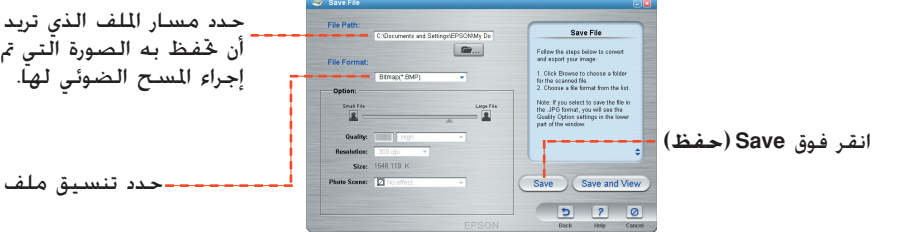
ملاحظة: في نظام التشغيل Windows XP، قد تظهر لك رسالة عند الضغط لأول مرة على الزر **Start (إبدأ)** حدد **Smart Panel for Scanner (اللوحة الذكية الخاصة بالماسح الضوئي)**. انقر فوق **Always use this program for this action (استخدام هذا البرنامج دومًا)** لهذا الإجراء. ثم انقر فوق **موافق**.

يتم فتح EPSON Smart Panel (لوحة) الذكية على الكمبيوتر.

٣ انقر فوق رمز **Scan and Save (إجراء المسح الضوئي والحفظ)**. يظهر عداد التقدم على الشاشة ويتم إجراء المسح الضوئي على المستند.

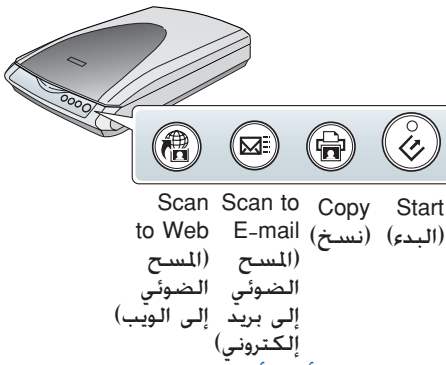
٤ بعد أن يتم إجراء المسح الضوئي للمستند، يتم فتح مربع الحوار Verify Assistant (مساعد التحقق). انقر فوق **Next (التالي)** للاستمرار.

٥ ستظهر الشاشة التالية، حدد موقعًا ونوع ملف للصور التي تم إجراء المسح الضوئي لها. ثم انقر فوق **Save (حفظ)**.



انقر فوق **Save (حفظ)** حدد مسار الملف الذي تريد أن تحفظ به الصورة التي تم إجراء المسح الضوئي لها.

استخدام أزرار الماسح الضوئي



تسهل أزرار الماسح الضوئي عملية المسح الضوئي فقط ضع المستند بحيث يكون وجهه للأسفل على الماسح الضوئي واضغط على زر نوع المسح الضوئي الذي تريده. يتم فتح Smart Panel (اللوحة الذكية) وإجراء المسح الضوئي للمستندات. ثم اتبع الإرشادات السهلة التي تظهر على الشاشة لإنهاء المهمة.

ملاحظة: إذا كنت تستخدم OS X، فتأكد من تثبيت Smart Panel (اللوحة الذكية) في بيئة OS X وليس في النمط Classic (كلاسيكي).

ولا فقد يبدأ الوضع Classic (كلاسيكي) عند الضغط على أحد أزرار الماسح الضوئي. **Scan to Web (المسح الإلكتروني)**: يقوم بإجراء المسح الضوئي للصور الفوتوغرافية إلى موقع ويب للمشاركة أحره للصور الفوتوغرافية.

١ إذا كنت تستخدم AOL® على الإنترنت، فقم بتسجيل الدخول أولاً.

٢ اضغط على الزر **Scan to Web (المسح الإلكتروني)** الموجود على الماسح الضوئي.

٣ اتبع الإرشادات الموجودة على الشاشة.

٤ **Scan to E-mail (المسح الضوئي إلى بريد إلكتروني)**: إرفاق صورة فوتوغرافية بريد إلكتروني.

١ اضغط على الزر **Scan to E-mail (المسح الضوئي إلى بريد إلكتروني)**: إرفاق صورة الخاصة بك على الشاشة.

٢ انقر فوق **Finish (إنهاء)**.

٣ حدد برنامج البريد الإلكتروني وانقر فوق **Launch (تشغيل)** (لا يتم دعم AOL). أدخل العنوان الذي تريد إرسال الصورة الفوتوغرافية إليه. ثم اكتب الرسالة وانقر فوق **Send (إرسال)**.

٤ **نسخ: إجراء المسح الضوئي وطباعة المستند تلقائيًا- كما لو كانت ماكينة تصوير**

١ تأكد من أن الطابعة قيد التشغيل.

٢ اضغط على الزر **Scan (المسح الإلكتروني)** الموجود على الماسح الضوئي.

٣ **Start (البداية): إجراء المسح الضوئي تلقائيًا للملفات وفتح Smart Panel (اللوحة الذكية) أو أحد تطبيقات Smart Panel (اللوحة الذكية)**

وضع الفيلم على الماسح الضوئي

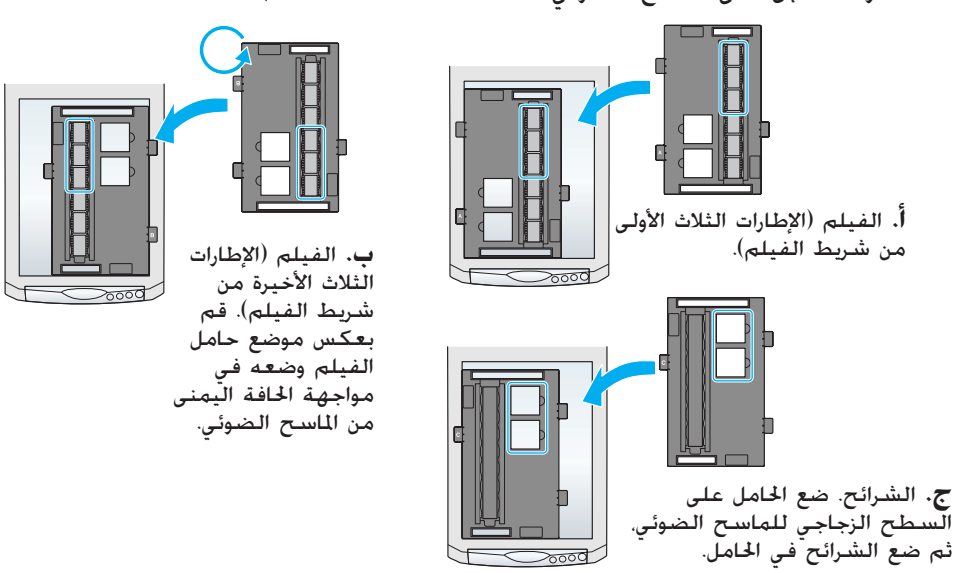
يحتوي الماسح الضوئي Perfection 1670 Photo على وحدة ورق شفاف مدمجة. لإجراء المسح الضوئي على أشرطة الصور أو الشرائح، فستحتاج إلى إزالة حامل المستندات العاكس من الغطاء ووضع الفيلم في حامل على السطح الزجاجي للماسح الضوئي.

١ تأكد من توصيل كابل وحدة الورق الشفاف بالموصل الخياري (راجع الخطوة ٢ في "توصيل الماسح الضوئي").

٢ ارفع غطاء الماسح الضوئي للأعلى وحرك حامل المستندات العاكس للأعلى وأخرجه من غطاء الماسح الضوئي.

٣ حرك الفيلم إلى داخل حامل الفيلم، بحيث يكون الجزء الأمامي منه مواجهًا للأسفل.

٤ ضع حامل الفيلم في الموضع الصحيح لنوع الفيلم. تأكد من مطابقة الحرف الموجودة على شريط حامل الفيلم مع الحرف المقابل على الماسح الضوئي.



ملاحظة: تأكد من نظافة إطار اللعابرة الضيق الموجود في الجزء العلوي من حامل الفيلم ومن أنه غير مغطى للتأكد من الحصول على عملية مسح ضوئي صحيحة.

٥ أغلق غطاء الماسح الضوئي.

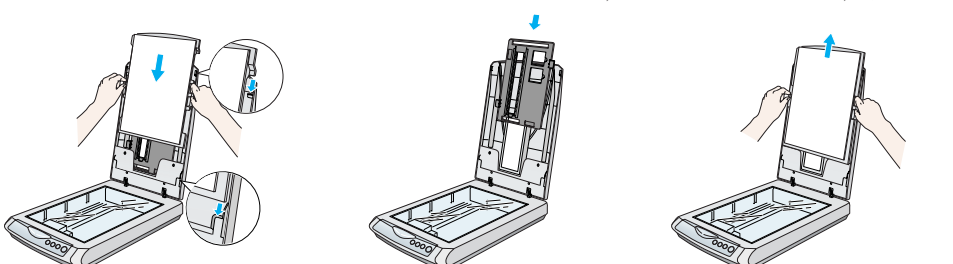
حفظ حامل الفيلم

عند الانتهاء من عملية المسح الضوئي، يمكن حفظ حامل الفيلم في غطاء الماسح الضوئي.

١ ارفع الغطاء وأزل حامل المستندات.

٢ حرك حامل الفيلم إلى داخل الغطاء.

٣ قم بإعادة حامل المستندات إلى مكانه.



المشكلات؟

أولًا، تحقق من مصباح الزر **Start (البداية)** الموجود على الماسح الضوئي.

| | |
|--------------------|---|
| ● وميض أخضر | جارى الإجماء أو المسح الضوئي. |
| ● أخضر | جاهز لإجراء المسح الضوئي. |
| ● وميض أحمر | تأكد من إلغاء قفل النقل (راجع القسم ٣). حاول إعادة تشغيل الكمبيوتر وفصل الماسح الضوئي. انتظر ١٠ ثوانٍ، ثم وصل الماسح الضوئي مرة أخرى. في حالة استمرار ووميض المصباح الأحمر، اتصل بالوزع أو بشركة EPSON. |
| ● مطفأ | تأكد من توصيل الماسح الضوئي بالكمبيوتر وبمصدر للطاقة. |

إذا كانت المشكلة مدرجة هنا، فجرب هذه الاقتراحات.

يظهر **The New Hardware Wizard (معالج الأجهزة الجديدة) على الشاشة**. انقر فوق **Cancel (إلغاء الأمر)** وتابع الخطوات الموضحة في قسم "تثبيت البرنامج" الموجود على الجانب الآخر من هذه الورقة. قم بفصل الماسح الضوئي قبل تثبيت البرنامج.

يصدر الماسح الضوئي ضوءاً عالية عند توصيله بمصدر للطاقة.

تظهر لك رسالة خطأ عند محاولة إجراء المسح الضوئي، أو لا يقوم الماسح الضوئي بإجراء المسح الضوئي. قم بإلغاء تثبيت EPSON Scan ثم إعادة تثبيته.

انظر هنا للبحث عن المزيد من الحلول:

- انقر نقرًا مزدوجًا فوق رمز **Perfection 1670 Reference Guide (دليل Perfection 1670 المرجعي)** الموجود على سطح المكتب. (إذا كنت لم تقم بتثبيته، فأدخل القرص المضغوط الخاص ببرنامج الماسح الضوئي في محرك الأقراص المضغوطة أو محرك أقراص الفيديو الرقمية. في شاشة **Custom Installation (التثبيت الخاص)**، حدد **Scanner Reference Guide (دليل الماسح الضوئي المرجعي)**، ثم انقر فوق **Install (تثبيت)**.
- الإرشادات التي تظهر على الشاشة الخاصة ببرنامج **Smart Panel (اللوحة الذكية)**: **EPSON Scans**. انقر فوق الزر **Help (الإرشادات)** أو علامة الاستفهام التي تظهر على الشاشة عند استخدام هذين البرنامجين.

تعليمات الأمان

اقرأ كل هذه التعليمات واحفظها كمرجع لك فيما بعد. اتبع كل التحذيرات والتعليمات الخاصة بالماسح الضوئي.

إذئذ: تأكد من توافق سلك طاقة التيار المتردد مع معايير الأمان المحلية المعنية. استخدم فقط مهايئ ومهايئ التيار المتردد بالقرب من منفذ كهربائي بحيث يسهل فصل سلك الطاقة. يجب وضع أسلاك مصدر التيار بشكل صحيح على جنب الكشط والقطع والتنسيل والتجديد والانواء. لا تضع أو تحفظ الماسح الضوئي أو مهايئ التيار المتردد خارج المنزل بالقرب من الفناذرات أو أتربة كثيفة أو الماء أو مصادر حرارية في مواضع عرضة للصددمات أو للاهتزازات أو لدرجة عالية من الحرارة أو الرطوبة أو ضوء الشمس المباشر أو مصادر الصوت القوية أو التعرض لتغيرات سريعة في درجات الحرارة أو الرطوبة. لا تستخدم الماسح الضوئي ويهدك المصنوع.

ضع الماسح الضوئي ومهايئ التيار المتردد بالقرب من منفذ كهربائي بحيث يسهل فصل سلك الطاقة. يجب وضع أسلاك مصدر التيار بشكل صحيح على جنب الكشط والقطع والتنسيل والتجديد والانواء. لا تضع أو تحفظ فوق أسلاك مصدر الطاقة ولا تسحب بالنيلى فوق أسلاك مصدر الطاقة أو مهايئ التيار المتردد أو تطبيقاتها. كن حريصًا على الاحتفاظ بكل أسلاك مصدر الطاقة مستوية عند الأطراف والنقاط التي يتم إدخالها في مهايئ التيار المتردد وإخراجها منه.

استخدم فقط مهايئ التيار المتردد من طراز A241B/E أو A181B الذي يتم إرفاقه مع الماسح الضوئي. فقد يتسبب استخدام أي مهايئ آخر في وقوع حريق أو صدمة كهربائية أو إصابة. ولقد تم تصميم مهايئ التيار المتردد للاستخدام فقط مع الماسح الضوئي الذي تم إرفاق المهايئ معه. لا حاول استخدامه مع أية أجهزة كهربائية أخرى إلا إذا تم تحديد ذلك.

استخدم فقط نوع مصدر الطاقة المشار إليه على الملصق الموجود على مهايئ التيار المتردد. ووفر دائمًا مصدرًا للطاقة مباشرة من منفذ كهربائي محلي قياسي على أن يتوافق سلك طاقة التيار المتردد مع معايير الأمان المحلية المعنية.

جنب استخدام منافذ موجودة على نفس الدائرة الكهربائية موصل بها أجهزة مثل ماكينات التصوير أنظمة التحكم الهوائي التي يتم إغلاقها وتشغيلها بشكل منتظم. إذا كنت تستخدم سلك إطالة مع الماسح الضوئي، فتأكد من عدم تجاوز معدل الأمبير الكلي للأجهزة الموصلة بسلك الإطالة معدل أمبير السلك. تأكد أيضًا من عدم تجاوز معدل الأمبير الكلي لكل الأجهزة الموصلة بالملف الكهربائي معدل التيار المنفذ الكهربائي. لا تضع أحمال متعددة على المنفذ الكهربائي. لا تقم بترك أو تعديل أو محاولة إصلاح مهايئ التيار المتردد أو سلك الطاقة أو الماسح الضوئي ولا حاول القيام بأي شيء خلاف ما هو موضح في أدلة الماسح الضوئي.

لا تدخل في شيء في أية فتحة حيث قد يؤدي ذلك إلى التلامس مع نقاط جهد خطيرة أو فصل الكهرباء عن بعض الأجزاء. احترس من مخاطر الصدمات الكهربائية.

افصل الماسح الضوئي ومهايئ التيار المتردد، واترك عملية الصيانة لغنى الصيانة المتخصصة في الظروف التالية: تلف سلك الطاقة أو الموصل أو تسرب سائل إلى الماسح الضوئي أو مهايئ التيار المتردد أو تلف حافظة مهايئ التيار المتردد أو مسطوطة أو في حالة عدم عمل مهايئ التيار المتردد بشكل طبيعي أو ظهور تغير واضح في الأداء (لا تقم بضبط وحدات التحكم التي لا توجد عليها تعليمات التشغيل).

افصل الماسح الضوئي ومهايئ التيار المتردد قبل التنظيف. نظف بقطعة قماش مبتلة فقط. لا تستخدم سوائل أو منظفات الرش.

إذا كنت لن تستخدم الماسح الضوئي لفترة طويلة، فتأكد من فصل مهايئ التيار المتردد من منفذ الكهرباء. **تحذير:** ارجع إلى لوحة معدل الجهد وتأكد من توافق الجهد المستخدم مع جهد المصدر.

هام: الأسلاك الموجودة في قنوات التوجيه والموافقة للاستخدام تكون ملونة وفقًا للرموز التالية: Blue (أزرق) - Neutral (متحيد)، Live (بني) - Live (مشحون).

في حالة ضرورة توثيق موصل:

بما أن ألوان قنوات التوجيه التي ستستخدم قد لا تتوافق مع العلامات الملونة للمونة المستخدمة لتحديد أطراف الموصل، فيرجى ملاحظة التالي:

يجب توصيل السلك الأزرق بالطرف الموجود في الموصل والمميز بالحرف N.

يجب توصيل السلك البني بالطرف الموجود في الموصل والمميز بالحرف L.

إذا تعرض الموصل للتلف، فاستبدل مجموعة الأسلاك أو استشر فني كهرباء متخصص.

جميع الحقوق محفوظة. لا يجوز إعادة نسخ أية جزء من هذه النشرة أو تخزينه في نظام استرجاع أو نقله في أي شكل أو بآية وسيلة كانت إلكترونية أو ميكانيكية أو تصوير أو تسجيل أو بآية وسيلة أخرى دون الحصول على إذن كتابي مسبق من شركة SEIKO EPSON CORPORATION. تم إعداد المعلومات الموجودة هنا للاستخدام فقط مع ماسح EPSON الضوئي هذا. لا تتحمل شركة EPSON مسؤولية استخدام أي من هذه المعلومات وتطبيقها على أية ماسحات ضوئية أخرى. لن تكون شركة SEIKO EPSON CORPORATION مسؤولة لها مسؤولية أمام مشتري هذا المنتج أو أية أطراف ثالثة عن أية أضرار أو فقد أو نفقات يتحملها المشتري أو الأطراف الثالثة كنتيجة لـ: الحوادث أو سوء استخدام هذا المنتج أو القيام بتعديلات غير مصرح بها أو الإصلاحات أو التغييرات في هذا المنتج أو العجز عن التوافق مع (باستثناء الولايات المتحدة) تعليمات الصيانة أو التشغيل الخاصة بشركة SEIKO EPSON CORPORATION. لن تكون شركة SEIKO EPSON CORPORATION مسؤولة عن أية أضرار أو مشكلات تظهر من استخدام أي من الحوادث أو أي من المنتجات الاستهلاكية خلاف تلك المشار إليها EPSON Products Original (منتجات شركة EPSON أو أي من المنتجات أو أي من شركة SEIKO EPSON CORPORATION). ولن تكون شركة SEIKO EPSON CORPORATION المسح بها من شركة SEIKO EPSON CORPORATION مسؤولة عن استخدام أية كوابل CORPORATION مسؤولة عن أية أضرار ناتجة عن التداخل الكهرومغناطيسي يحدث من استخدام أية كوابل لمواجهة خلاف تلك المشار إليها SEIKO EPSON CORPORATION. تعد Microsoft و Windows علامتين لشركة (منتجات شركة EPSON الصريح بها من شركة SEIKO EPSON CORPORATION). تعد EPSON علامة تجارية مسجلة لشركة Microsoft Corporation. تعد Macintosh علامة تجارية مسجلة لشركة Apple Computer, Inc. إشعار عام: تم استخدام أسماء المنتجات المذكورة هنا لأغراض التعريف فقط وقد تكون علامات تجارية مسجلة لأصحابها المعينين. تخلى شركة EPSON عن كل الحقوق المتعلقة بهذه العلامات.

حقوق النسخ © لعام ٢٠٠٣ لشركة SEIKO EPSON CORPORATION