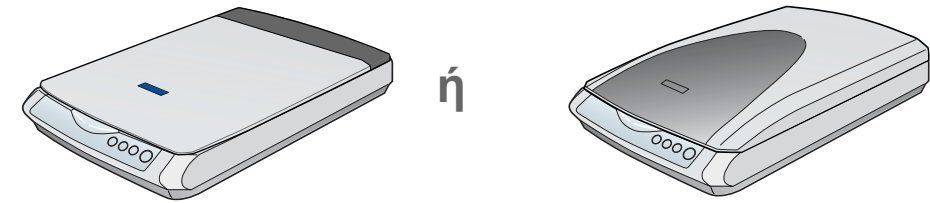


Φύλλο εγκατάστασης

EPSON Perfection® 1670 και 1670 Photo

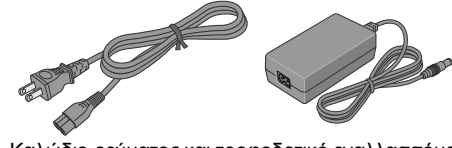
1 Αφαίρεση της συσκευασίας του σαρωτή

Βεβαιωθείτε ότι στη συσκευασία του σαρωτή EPSON® υπάρχουν τα εξής:



Σαρωτής Perfection 1670

Σαρωτής Perfection 1670 Photo (το κάλυμμα περιλαμβάνει μονάδα διαφανειών)

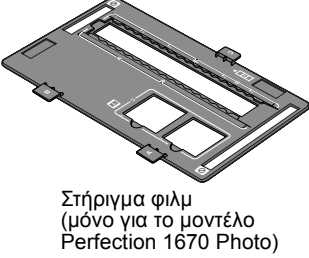


Καλώδιο ρεύματος και τροφοδοτικό εναλλάσσόμενου ρεύματος (AC)



Καλώδιο USB

CD-ROM με το πρόγραμμα οδηγίες EPSON Scan, λογισμικό και ηλεκτρονικά εγχειρίδια



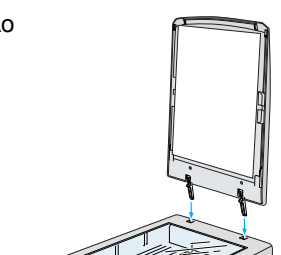
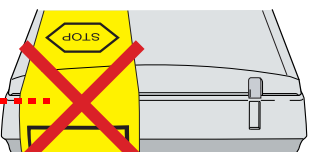
Στήριγμα φιλμ (μόνο για το μοντέλο Perfection 1670 Photo)

Σημείωση:

- Τα περιεχόμενα ενδέχεται να διαφέρουν σε κάποιες περιοχές.
- Στις εικόνες του φύλλου εγκατάστασης εμφανίζεται το μοντέλο Perfection 1670 Photo. Οι οδηγίες είναι οι ίδιες και για τα δύο μοντέλα εκτός από τις περιπτώσεις που αναφέρονται στο παρόν.

2 Αφαιρέστε τις ταινίες συσκευασίας εκτός από το μεγάλο αυτοκόλλητο. Θα σας ζητηθεί να αφαιρέσετε το αυτοκόλλητο σε κάποιο από τα επόμενα στάδια της διαδικασίας.

ΣΗΜΑΝΤΙΚΟ! Αφήστε το αυτοκόλλητο στη θέση του μέχρι να σας ζητηθεί να το αφαιρέσετε.



3 Αν χρειάζεται να τοποθετήσετε ή να αφαιρέσετε το κάλυμμα, τοποθετήστε τους συνδέσμους του καλύμματος στις τετράγωνες οπές στο πίσω μέρος του σαρωτή. (Βεβαιωθείτε ότι στο μοντέλο Perfection 1670 Photo το καλώδιο δεν βρίσκεται κάτω από το κάλυμμα του σαρωτή.) Κλείστε το κάλυμμα.

2 Εγκατάσταση του λογισμικού

Προσοχή! Πρέπει να εγκαταστήσετε το λογισμικό πριν συνδέσετε το σαρωτή με τον υπολογιστή. Η διαδικασία εγκατάστασης μπορεί να διαρκέσει αρκετά λεπτά. Βεβαιωθείτε ότι έχετε κλείσει όλα τα ανοικτά προγράμματα και ότι έχετε απενεργοποιήσει τυχόν προγράμματα προστασίας από ιούς.

Σημείωση: Οι οδηγίες αυτές ισχύουν για λειτουργικά συστήματα Windows® και Macintosh® OS 8.6 έως 9.x και OS X 10.2.x.

- 1 Τοποθετήστε το CD-ROM με το λογισμικό του σαρωτή στη μονάδα CD-ROM ή στη μονάδα DVD του υπολογιστή σας. Το πρόγραμμα εγκατάστασης ξεκινά αυτόματα. Αν δεν ξεκινήσει, εκτελέστε μια από τις παρακάτω ενέργειες:
 - Windows XP: Κάντε κλικ στο **Start** (Εναρξη), κάντε διπλό κλικ στο **My Computer** (Ο Υπολογιστής μου) και στη συνέχεια διπλό κλικ στο **EPSON**.
 - Windows 98, Me και 2000: Κάντε διπλό κλικ στο εικονίδιο **My Computer** (Ο Υπολογιστής μου) και στη συνέχεια διπλό κλικ στο **EPSON**.
 - Macintosh: Κάνετε διπλό κλικ στο εικονίδιο του CD-ROM **EPSON**.

2 Αν χρησιμοποιείτε Mac OS 8.6 έως 9.x, κάντε διπλό κλικ στο εικονίδιο **EPSON** στο ντουίξ EPSON.



Κάντε κλικ στο **Install** (Εγκατάσταση).

3 Αν χρησιμοποιείτε Mac OS X, κάντε διπλό κλικ στο ντουίξ **Mac OS X** που βρίσκεται στο ντουίξ EPSON και στη συνέχεια, κάντε διπλό κλικ στο εικονίδιο **EPSON**. Πληκτρολογήστε το όνομα διαχειριστή και τον κωδικό πρόσβασης και κάντε κλικ στο **OK**.

4 Διαβάστε την άδεια χρήσης και κάντε κλικ στο **Agree** (Συμφωνώ).

5 Στην οθόνη Software Installation (Εγκατάσταση λογισμικού), κάντε κλικ στο **Install** (Εγκατάσταση). Ακολουθήστε τις οδηγίες που εμφανίζονται στην οθόνη για να εγκαταστήσετε κάθε πρόγραμμα. Κάντε κλικ στο **Next** (Επόμενο) ή στο **Finish** (Τέλος), αν χρησιμοποιείτε Windows, ή κάντε κλικ στο **Quit** (Διακοπή), αν χρησιμοποιείτε Macintosh. Για την εγκατάσταση του EPSON Smart Panel™ απαιτείται συγκεκριμένη διαδικασία.

6 Στο τέλος της εγκατάστασης, κάντε κλικ στο **Exit** (Εξόδος).

7 Αν εμφανιστεί η οθόνη Product Registration (Δήλωση προϊόντος), δηλώστε το σαρωτή σας ακολουθώντας τις οδηγίες. Στην τελευταία οθόνη, κάντε κλικ στο **Done** (Ολοκληρώθηκε) ή κλείστε το πρόγραμμα περιήγησης.

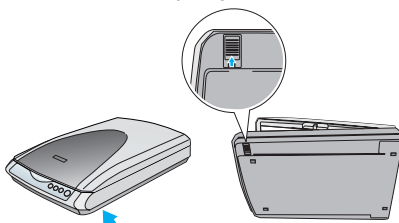
Προχωρήστε στην ενότητα 3, "Σύνδεση του σαρωτή".

3 Σύνδεση του σαρωτή

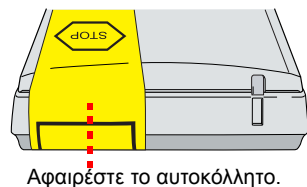
Αφού εγκαταστήσετε το λογισμικό, μπορείτε να συνδέσετε το σαρωτή σας.

- 1 Εντοπίστε την ασφάλεια μεταφοράς που βρίσκεται στο κάτω μέρος του σαρωτή και μετακινήστε την για να απασφαλίσει όπως φαίνεται στην παρακάτω εικόνα.

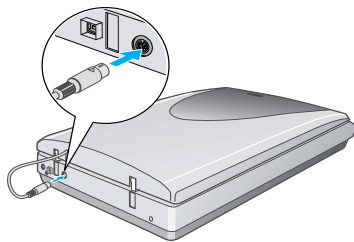
Προσοχή: Μην αναποδογυρίζετε το σαρωτή γιατί μπορεί να προκληθεί ζημιά.



- 2 Αφαιρέστε το αυτοκόλλητο από το πίσω μέρος του σαρωτή.
- 3 Στο μοντέλο Perfection 1670 Photo, συνδέστε το καλώδιο της ενσωματωμένης μονάδας διαφανειών.
- 4 Συνδέστε το καλώδιο τροφοδοσίας και το τροφοδοτικό AC όπως φαίνεται στην εικόνα.



Αφαιρέστε το αυτοκόλλητο.



Καλώδιο τροφοδοσίας

Τροφοδοτικό AC

- 5 Συνδέστε το τροφοδοτικό AC στο σαρωτή. Συνδέστε το άλλο άκρο του καλωδίου τροφοδοσίας σε μια γειωμένη πρίζα.

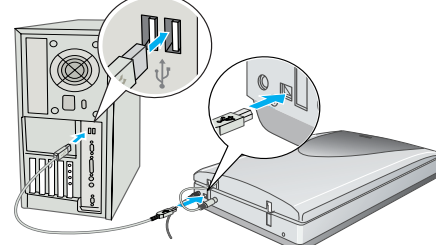
Προσοχή:

- Δεν μπορείτε να αλλάξετε την τάση εισόδου ή εξόδου του τροφοδοτικού. Αν η επίστρωση του τροφοδοτικού δεν αναγράφει τη σωστή τάση, επικοινωνήστε με τον προμηθευτή σας. Μην συνδέετε το καλώδιο τροφοδοσίας.
- Όποτε απουσιάζετε το σαρωτή, περιμένετε τουλάχιστον 10 δευτερόλεπτα πριν τον συνδέσετε ξανά. Η γρήγορη σύνδεση και απουσία του σαρωτή μπορεί να του προκαλέσει βλάβη.

Ο σαρωτής ενεργοποιείται και το κουμπί **Εναρξη** αρχίζει να αναβοσβήνει (πράσινο). Όταν ο σαρωτής είναι έτοιμος, το κουμπί σταματά να αναβοσβήνει και παραμένει αναμμένο (πράσινο).

- 7 Χρησιμοποιήστε το καλώδιο USB που παρέχεται μαζί με το σαρωτή. Συνδέστε την άκρη του καλωδίου USB με το τετράγωνο βύσμα στη θύρα USB του σαρωτή. Στη συνέχεια, συνδέστε την άλλη άκρη του καλωδίου (επίπεδο βύσμα) σε κάποια από τις θύρες USB του υπολογιστή.

Σημείωση: Ο σαρωτής ενδέχεται να μη λειτουργεί κανονικά αν τον συνδέσετε σε ένα σύστημα διανομών ή αν δεν χρησιμοποιήσετε για τη σύνδεσή του το καλώδιο USB που σας παρέχει η EPSON.

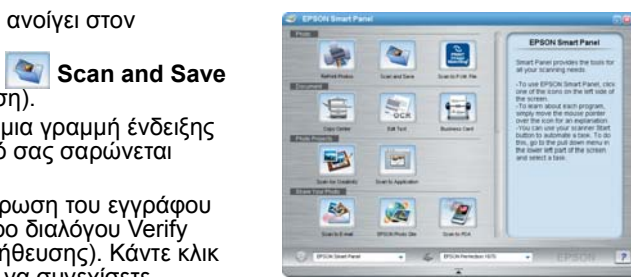
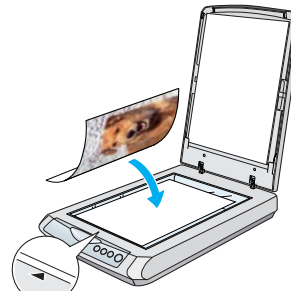
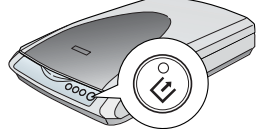


Βασικές αρχές λειτουργίας του σαρωτή

Πρώτη σάρωση

Το κουμπί **Εναρξη** του σαρωτή ανοίγει αυτόματα το Smart Panel και έτσι μπορείτε να σαρώσετε εύκολα τις εικόνες σας για διάφορες χρήσεις. Η ακόλουθη διαδικασία περιγράφει πώς μπορείτε να σαρώσετε φωτογραφίες και να τις αποθηκεύσετε ως αρχεία χρησιμοποιώντας το κουμπί **Εναρξη** και το Smart Panel.

- 1 Ανοίξτε το κάλυμμα του σαρωτή και τοποθετήστε τη φωτογραφία στη γυάλινη επιφάνεια με την όψη προς τα κάτω. Βεβαιωθείτε ότι η επάνω άκρη του εγγράφου είναι ευθυγραμμισμένη με την πρόσθια πλευρά της γυάλινης επιφάνειας του σαρωτή. Κλείστε το κάλυμμα.
 - 2 Πατήστε το κουμπί **Εναρξη** του σαρωτή.
- Σημείωση:** Αν χρησιμοποιείτε Windows XP, ίσως εμφανιστεί ένα μήνυμα την πρώτη φορά που θα πατήσετε το κουμπί **Εναρξη**. Επιλέξτε **Smart Panel for Scanner** (Smart Panel για σαρωτή) και κάντε κλικ στο **Always use this program for this action** (Πάντα χρήση αυτού του προγράμματος για αυτήν την ενέργεια). Στη συνέχεια, κάντε κλικ στο **OK**.
- Το EPSON Smart Panel ανοίγει στον υπολογιστή σας.
- 3 Κάντε κλικ στο εικονίδιο **Scan and Save** (Σάρωση και αποθήκευση). Στην οθόνη εμφανίζεται μια γραμμική ένδειξη προόδου και το έγγραφο σας σαρώνεται αυτόματα.
 - 4 Όταν ολοκληρωθεί η σάρωση του εγγράφου σας, ανοίγει το παράθυρο διαλόγου Verify Assistant (Βοηθός επαλήθευσης). Κάντε κλικ στο **Next** (Επόμενο) για να συνεχίσετε.
 - 5 Εμφανίζεται η ακόλουθη οθόνη. Επιλέξτε θέση και μορφή αρχείου για τη σαρωμένη εικόνα και κάντε κλικ στο **Save** (Αποθήκευση).

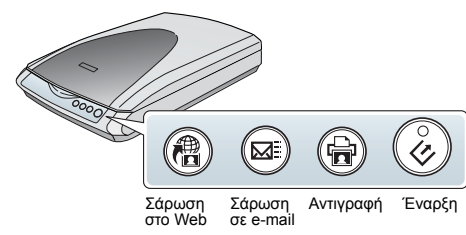


Ορίστε τη διαδρομή για το φάκελο στον οποίο θέλετε να αποθηκεύσετε τη σαρωμένη εικόνα.

Επιλέξτε μια μορφή αρχείου. Κάντε κλικ στο **Save** (Αποθήκευση).

Χρήση των κουμπιών του σαρωτή

Τα κουμπιά του σαρωτή απλοποιούν τη διαδικασία σάρωσης. Τοποθετήστε το έγγραφο σας στο σαρωτή με την πλευρά που θα σαρωθεί στραμμένη προς τα κάτω και πατήστε το κουμπί που είναι κατάλληλο για τον τύπο σάρωσης που θέλετε. Το Smart Panel ανοίγει αυτόματα και σαρώνει τα έγγραφα σας. Ακολουθήστε τις οδηγίες που εμφανίζονται στην οθόνη για να ολοκληρώσετε την εργασία σας.



Σημείωση: Αν χρησιμοποιείτε το λειτουργικό σύστημα OS X, βεβαιωθείτε ότι το Smart Panel έχει εγκατασταθεί σε περιβάλλον OS X και όχι στην κλασική λειτουργία (Classic). Διαφορετικά, ενδέχεται με το πάτημα των κουμπιών του σαρωτή να γίνει εκκίνηση της κλασικής λειτουργίας.

Σάρωση στο Web: Σάρωση φωτογραφιών σε μια τοποθεσία κοινής χρήσης φωτογραφιών στο Web

- 1 Αν χρησιμοποιείται την υπηρεσία AOL® για πρόσβαση στο Internet, συνδεθείτε σε αυτή.
- 2 Πατήστε το κουμπί **Σάρωση** του σαρωτή.
- 3 Ακολουθήστε τις οδηγίες στην οθόνη.

Σάρωση σε e-mail: Επισύναψη φωτογραφιών σε μηνύματα ηλεκτρονικού-ταχυδρομείου

- 1 Πατήστε το κουμπί **Σάρωση** του σαρωτή. Η φωτογραφία εμφανίζεται στην οθόνη.
- 2 Κάντε κλικ στο **Finish** (Τέλος).
- 3 Επιλέξτε το πρόγραμμα ηλεκτρονικού ταχυδρομείου που θέλετε να χρησιμοποιήσετε και κάντε κλικ στο **Launch** (Εκκίνηση). (Δεν υποστηρίζεται AOL.)
- 4 Εισαγάγετε τη διεύθυνση που θέλετε να αποσταλεί η φωτογραφία, πληκτρολογήστε το μήνυμά και κάντε κλικ στο **Send** (Αποστολή).

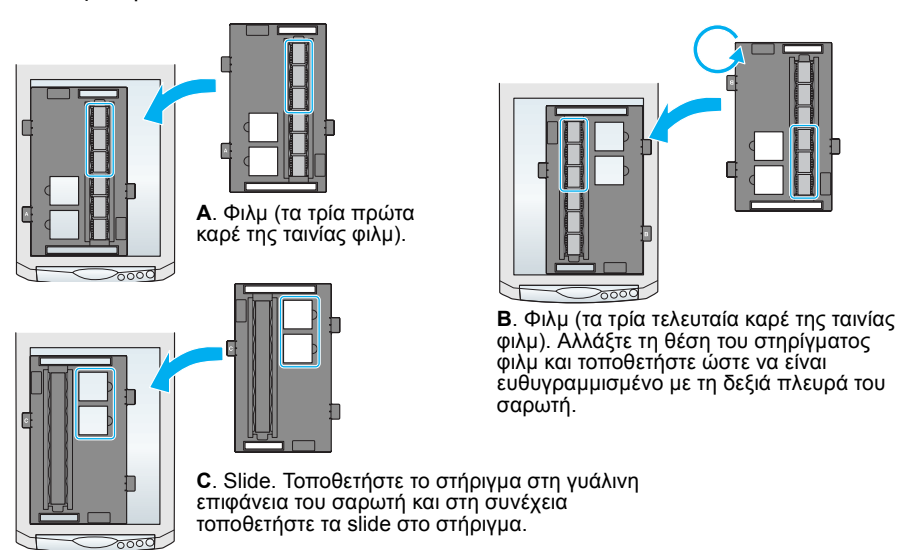
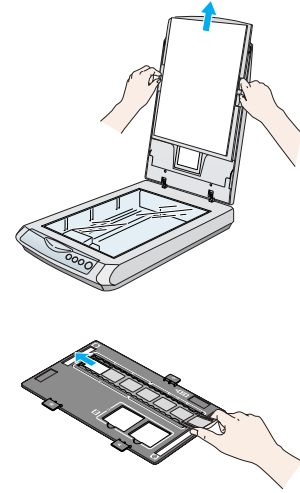
Αντιγραφή: Σάρωση και αυτόματη εκτύπωση εγγράφων-λειτουργία φωτοαντιγραφικού

- 1 Βεβαιωθείτε ότι ο εκτυπωτής σας είναι ενεργοποιημένος.
 - 2 Πατήστε το κουμπί **Αντιγραφή** του σαρωτή.
- Εναρξη:** Αυτόματη σάρωση αρχείων και άνοιγμα του Smart Panel ή κάποιας εφαρμογής του

Τοποθέτηση ταινιών φιλμ στο σαρωτή

Στο κάλυμμα του σαρωτή Perfection 1670 Photo υπάρχει μια ενσωματωμένη μονάδα διαφανειών (MD). Για να σαρώσετε ταινίες φιλμ ή slide, πρέπει να αφαιρέσετε το κάλυμμα ανακλαστικού εγγράφου από το κάλυμμα του σαρωτή. Τοποθετήστε το φιλμ σε ένα στήριγμα και στη συνέχεια τοποθετήστε το στήριγμα στη γυάλινη επιφάνεια του σαρωτή.

- 1 Βεβαιωθείτε ότι το καλώδιο της μονάδας διαφανειών είναι συνδεδεμένο στην υποδοχή σύνδεσης προσθιων στοιχείων του σαρωτή (βλ. βήμα 3 στην ενότητα "Σύνδεση του σαρωτή").
- 2 Ανοίξτε το κάλυμμα του σαρωτή, τραβήξτε το κάλυμμα ανακλαστικού εγγράφου προς τα πάνω και αφαιρέστε το.
- 3 Τοποθετήστε το φιλμ στο στήριγμα φιλμ. Η गुυαλιστερη βάση του φιλμ θα πρέπει να είναι στραμμένη προς τα κάτω.
- 4 Τοποθετήστε το στήριγμα φιλμ στην κατάλληλη θέση για το είδος του φιλμ που πρόκειται να σαρώσετε. Βεβαιωθείτε ότι το γράμμα που αναγράφεται στο στήριγμα του φιλμ συμφωνεί με το γράμμα που υπάρχει στο σαρωτή.



A. Φιλμ (τα τρία πρώτα καρέ της ταινίας φιλμ).

B. Φιλμ (τα τρία τελευταία καρέ της ταινίας φιλμ). Αλλάξτε τη θέση του στηρίγματος φιλμ και τοποθετήστε ώστε να είναι ευθυγραμμισμένο με τη δεξιά πλευρά του σαρωτή.

C. Slide. Τοποθετήστε το στήριγμα στη γυάλινη επιφάνεια του σαρωτή και στη συνέχεια τοποθετήστε τα slide στο στήριγμα.

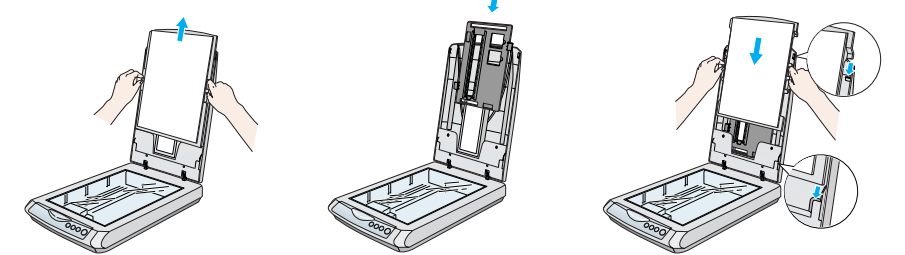
Σημείωση: Βεβαιωθείτε ότι το στενό πλαίσιο ρύθμισης που βρίσκεται στο επάνω τμήμα του στηρίγματος φιλμ δεν καλύπτεται και είναι καθαρό. Εξασφαλίζεται έτσι ότι η σάρωση θα είναι ακριβής.

- 5 Κλείστε το κάλυμμα του σαρωτή.

Αποθήκευση του στηρίγματος φιλμ

Όταν ολοκληρωθεί η σάρωση, μπορείτε να αποθηκεύσετε το στήριγμα φιλμ στο κάλυμμα του σαρωτή.

- 1 Ανοίξτε το κάλυμμα και αφαιρέστε το κάλυμμα εγγράφου.
- 2 Τοποθετήστε το στήριγμα φιλμ στο κάλυμμα.
- 3 Τοποθετήστε ξανά το κάλυμμα εγγράφου.



Προβλήματα

Αρχικά, ελέγξτε τη λυχνία του κουμπιού **Εναρξη** του σαρωτή.

Αναβοσβήνει (πράσινο)	Προθέρμανση ή σάρωση.
Πράσινο	Ο σαρωτής είναι έτοιμος να σαρώσει.
Αναβοσβήνει (κόκκινο)	Βεβαιωθείτε ότι έχετε απασφαλίσει την ασφάλεια μεταφοράς (βλ. Ενότητα 3). Επανεκκινήστε τον υπολογιστή και απουσιάζετε το σαρωτή. Περιμένετε 10 δευτερόλεπτα και συνδέστε ξανά το σαρωτή. Αν η κόκκινη λυχνία εξακολουθεί να αναβοσβήνει, επικοινωνήστε με τον προμηθευτή σας ή με την EPSON.
Σβηστή	Βεβαιωθείτε ότι ο σαρωτής σας είναι στην πρίζα και συνδεδεμένος με τον υπολογιστή.

Αν το πρόβλημά σας αναφέρεται σε αυτήν την ενότητα, δοκιμάστε τις προτεινόμενες λύσεις.

Ο Οδηγός νέου υλικού (New Hardware Wizard) εμφανίζεται στην οθόνη. Κάντε κλικ στο **Cancel** (Άκυρο) και ακολουθήστε τη διαδικασία που περιγράφεται στην ενότητα "Εγκατάσταση λογισμικού" στην άλλη πλευρά του φύλλου. Απουσιάζετε το σαρωτή πριν εγκαταστήσετε το λογισμικό.

Όταν συνδέετε το σαρωτή στην πρίζα, ακούγεται ένας χαρακτηριστικός ήχος. Βεβαιωθείτε ότι έχετε απασφαλίσει την ασφάλεια μεταφοράς (βλ. Ενότητα 3).

Όταν προσπαθείτε να σαρώσετε, εμφανίζεται ένα μήνυμα ασφάλειας ή ο σαρωτής δεν σαρώνει. Βεβαιωθείτε ότι ο σαρωτής σας είναι στην πρίζα και συνδεδεμένος με τον υπολογιστή. Απενεργοποιήστε το EPSON Scan και μετά εγκαταστήστε το ξανά.

Για να βρείτε περισσότερες πληροφορίες:

- Κάντε διπλό κλικ στο εικονίδιο **Perfection 1670 Reference Guide** (Οδηγός αναφοράς του Perfection 1670) στην επιφάνεια εργασίας. Αν δεν έχετε εγκαταστήσει αυτό τον οδηγό, τοποθετήστε το CD-ROM στη μονάδα CD-ROM ή στη μονάδα DVD του υπολογιστή σας. Στην οθόνη εγκατάστασης, επιλέξτε **Scanner Reference Guide** (Οδηγός αναφοράς σαρωτή) και κάντε κλικ στο **Install** (Εγκατάσταση).
- **Ηλεκτρονική βοήθεια για το Smart Panel και το EPSON Scan:** Κάντε κλικ στο κουμπί **Help** (Βοήθεια) ή στο λατινικό ερωτηματικό (?) που εμφανίζεται στην οθόνη όταν χρησιμοποιείτε αυτά τα προγράμματα.

Κάντε κλικ στο **Cancel** (Άκυρο) και ακολουθήστε τη διαδικασία που περιγράφεται στην ενότητα "Εγκατάσταση λογισμικού" στην άλλη πλευρά του φύλλου. Απουσιάζετε το σαρωτή πριν εγκαταστήσετε το λογισμικό.

Βεβαιωθείτε ότι έχετε απασφαλίσει την ασφάλεια μεταφοράς (βλ. Ενότητα 3).

Βεβαιωθείτε ότι ο σαρωτής σας είναι στην πρίζα και συνδεδεμένος με τον υπολογιστή. Απενεργοποιήστε το EPSON Scan και μετά εγκαταστήστε το ξανά.

Οδηγίες ασφαλείας

Διαβάστε όλες τις οδηγίες και φυλάξτε τις για να ανατρέξετε σε αυτές στο μέλλον. Ακολουθήστε όλες τις προειδοποιήσεις και τις οδηγίες που αναφέρονται στο σαρωτή.

Προσοχή: Βεβαιωθείτε ότι το καλώδιο τροφοδοσίας πληροί τα σχετικά τοπικά πρότυπα ασφαλείας.

Τοποθετήστε το σαρωτή κοντά στον υπολογιστή έτσι ώστε να είναι δυνατή η σύνδεση του καλωδίου διασύνδεσης και με τις δύο συσκευές. Μην τοποθετείτε ή φυλάσσετε το σαρωτή ή το τροφοδοτικό AC σε εξωτερικούς χώρους, κοντά σε υπερβολική βρομιά ή σκόνη, νερό, πηγές θερμότητας ή σε σημεία εκτεθειμένα σε τρανζιάματα, δονήσεις, υψηλή θερμοκρασία ή υγρασία, ηλεκτρικό φως, ισχυρές πηγές φωτός ή απότομες αλλαγές της θερμοκρασίας ή της υγρασίας. Μην χρησιμοποιείτε το σαρωτή με βρεγμένα χέρια. Τοποθετήστε το σαρωτή και το τροφοδοτικό AC κοντά σε πρίζα όπου το καλώδιο τροφοδοσίας μπορεί να απουσιάζει εύκολα.

Το καλώδιο τροφοδοσίας πρέπει να τοποθετούνται με τέτοιο τρόπο ώστε να αποφευχθεί η δημιουργία αμυγλών, εκδορών και κλίμακων. Μην τοποθετείτε αντικείμενα πάνω από τα καλώδια τροφοδοσίας και μην πατάτε πάνω στο τροφοδοτικό. Προσέξτε ώστε οι άκρες των καλωδίων και τα σημεία σύνδεσής τους με το τροφοδοτικό AC να είναι ίσα.

Χρησιμοποιήστε μόνο το μοντέλο τροφοδοτικού AC A241B/E ή A181B που παρέχεται με το σαρωτή. Η χρήση οποιαδήποτε άλλο τροφοδοτικό μπορεί να προκαλέσει πυρκαγιά, ηλεκτροπληξία ή τραυματισμό. Το τροφοδοτικό AC έχει σχεδιαστεί ώστε να χρησιμοποιείται με το σαρωτή που συνοδεύει. Μη δοκιμάσετε να το χρησιμοποιήσετε με άλλες ηλεκτρονικές συσκευές εκτός αν αναφέρεται στις οδηγίες. Χρησιμοποιήστε μόνο τον τύπο πηγής τροφοδοσίας που αναφέρεται στην ετικέτα του τροφοδοτικού. Η τροφοδοσία πρέπει να γίνεται σύμφωνα από κανονική πρίζα με καλώδιο που πληροί τα σχετικά τοπικά πρότυπα ασφαλείας.

Μην χρησιμοποιείτε πρίζες που βρίσκονται στο ίδιο κύκλωμα με φωτοαντιγραφικά μηχανήματα ή συστήματα αερισμού που ενεργοποιούνται και απενεργοποιούνται τακτικά.

Αν χρησιμοποιείτε καλώδιο πρόεκτασης για το σαρωτή, βεβαιωθείτε ότι η συνολική ένταση σε αμπερ των συσκευών που έχουν συνδεθεί με το καλώδιο πρόεκτασης δεν υπερβαίνει την ένταση σε αμπερ του καλωδίου. Επίσης, βεβαιωθείτε ότι η συνολική ένταση σε αμπερ όλων των συσκευών που έχουν συνδεθεί με την πρίζα δεν υπερβαίνει την ένταση σε αμπερ της πρίζας. Μην συνδέεται πολλές συσκευές στην ίδια πρίζα. Μην απουσιάζετε, τροποποιείτε, ή δοκιμάζετε να επισκευάσετε το τροφοδοτικό AC, το καλώδιο τροφοδοσίας, το σαρωτή ή οποιοδήποτε προαιρετικό εξάρτημα εκτός αν αναφέρεται ειδικά στους οδηγούς του σαρωτή. Μην τοποθετείτε αντικείμενα σε οποιαδήποτε υποδοχή ή άνοιγμα του σαρωτή καθώς μπορεί να έρθουν σε επαφή με επικίνδυνα σημεία τάσης ή να προκαλέσουν βλάβη στα εξαρτήματα. Προσέξτε τον κίνδυνο ηλεκτροπληξίας.

Απυσιάζετε το σαρωτή και το τροφοδοτικό και απευθυνθείτε για την επισκευή σε έμπειρο τεχνικό προσωπικό στις ακόλουθες περιπτώσεις:

Όταν το καλώδιο τροφοδοσίας ή ο ακροδέκτης έχουν καταστραφεί, όταν έχουν εισρεύσει υγρά στον σαρωτή, όταν ο σαρωτής πέσει ή όταν το περιβλήμα του έχει καταστραφεί και τέλος όταν ο σαρωτής δεν λειτουργεί κανονικά ή η αποδοσία του παρουσιάζει αίσθητη μεταβολή. (Μη ρυθμίζετε τα στοιχεία ελέγχου που δεν αναφέρονται στις οδηγίες λειτουργίας.)

Απυσιάζετε το σαρωτή και το τροφοδοτικό από την πρίζα πριν τον καθαρίσετε. Καθαρίστε το σαρωτή μόνο με ένα υγρό πανί. Μην χρησιμοποιείτε υγρά καθαριστικά ή σπρέι καθαρισμού. Αν δε σκοπεύετε να χρησιμοποιήσετε το σαρωτή για μεγάλο διάστημα, βεβαιωθείτε ότι έχετε απουσιάζετε το τροφοδοτικό από την πρίζα.

Προειδοποίηση: Ελέγξτε την ετικέτα προδιαγραφών για την τάση και βεβαιωθείτε ότι η τάση της συσκευής συμφωνεί με την τάση της πηγής τροφοδοσίας.

Σημειώσεις: Τα χρώματα των καλωδίων στο κύριο καλώδιο τροφοδοσίας που συνοδεύει με αυτήν τη συσκευή είναι σύμφωνα με τον ακόλουθο κώδικα: Μπλε - Ουδέτερο, Καφέ - Ενεργό

Αν θέλετε να προσαρμόσετε ένα βύσμα: Επειδή τα χρώματα στο κύριο καλώδιο τροφοδοσίας της συσκευής ενδέχεται να μην αντιστοιχούν στις χρωματιστές ενδείξεις που χρησιμοποιούνται για την αναγνώριση των υποδοχών των βύσμων, ακολουθήστε τις εξής οδηγίες:

Το μπλε καλώδιο πρέπει να συνδεθεί με την υποδοχή του βύσματος που φέρει το γράμμα N. Το καφέ καλώδιο πρέπει να συνδεθεί με την υποδοχή του βύσματος που φέρει το γράμμα L. Αν παραρσιαστεί κάποια βλάβη στο βύσμα, αντικαταστήστε τα καλώδια ή συμβουλευτείτε έναν ειδικό ηλεκτρολόγο.

Με την επιφύλαξη παντός δικαιώματος. Απαγορεύεται η αναπαραγωγή, η αποθήκευση σε σύστημα ανάκτησης ή η μετάδοση, σε οποιαδήποτε μορφή ή με οποιοδήποτε μέσο, (ηλεκτρονικά, μηχανικά, ως φωτοαντίγραφο, με έγγραφο σε κάποιο μέσο ή με άλλο τρόπο) της εν λόγω έκδοσης ή τμήματος αυτής χωρίς την προηγούμενη έγγραφη άδεια της SEIKO EPSON CORPORATION. Οι πληροφορίες που περιέχονται στο παρόν προοίμιο είναι μόνο για χρήση με το σαρωτή EPSON. Η EPSON δεν φέρει καμία ευθύνη για οποιαδήποτε χρήση των εν λόγω πληροφοριών σε σχέση με άλλους σαρωτές. Η SEIKO EPSON CORPORATION και οι θυγατρικές της δεν φέρουν καμία ευθύνη έναντι του αγοραστή αυτού του προϊόντος ή έναντι τρίτων για τυχόν ζημιές, απώλειες, δαπάνες, ή έξοδα στα οποία υποβάλλεται ο αγοραστής ή τρίτοι ως συνέπεια: α) ατυχημάτων, κακής χρήσης ή κατάχρησης του εν λόγω προϊόντος ή μη εγκεκριμένων τροποποιήσεων, επισκευών ή μεταβολών στο εν λόγω προϊόν ή (με εξαίρεση της ΗΠΑ) μη πλήρους συμμόρφωσης με τις οδηγίες λειτουργίας και συντήρησης της SEIKO EPSON CORPORATION. Η SEIKO EPSON CORPORATION δεν θα είναι υπεύθυνα για οποιαδήποτε βλάβες ή προβλήματα που προκύπτουν από τη χρήση οποιωνδήποτε επιλογών ή οποιωνδήποτε αναλόσιμων προϊόντων εκτός των προϊόντων που χαρακτηρίζονται ως Αυθεντικά Προϊόντα EPSON ή Εγκεκριμένα Προϊόντα EPSON από τη SEIKO EPSON CORPORATION. Η SEIKO EPSON CORPORATION δεν θα θεωρείται υπεύθυνα για οποιαδήποτε βλάβη που προκύπτει από ηλεκτρομαγνητική παρεμβολή που προκαλείται από τη χρήση οποιωνδήποτε καλωδίων διασύνδεσης εκτός των καλωδίων που χαρακτηρίζονται ως Εγκεκριμένα Προϊόντα EPSON από τη SEIKO EPSON CORPORATION. Τα σήματα EPSON αποτελούν εμπορικά σήματα κατατεθέν της εταιρείας SEIKO EPSON CORPORATION. Τα σήματα Microsoft και Windows είναι κατατεθέντα εμπορικά σήματα της Microsoft Corporation. Το σήμα Macintosh είναι εμπορικό σήμα κατατεθέν της Apple Computer, Inc.

Γενική Σημείωση: Άλλα ονόματα προϊόντων που χρησιμοποιούνται στο παρόν προοίμιο είναι μόνο για σκοπούς αναγνώρισης και μπορεί να αποτελούν εμπορικά σήματα των αντιστοίχων κατόχων. Η EPSON παραίτηται από όλα τα δικαιώματα για τα εν λόγω σήματα.

Πνευματικά δικαιώματα © 2003 SEIKO EPSON CORPORATION