

Εγκατάσταση

1 Άνοιγμα συσκευασίας

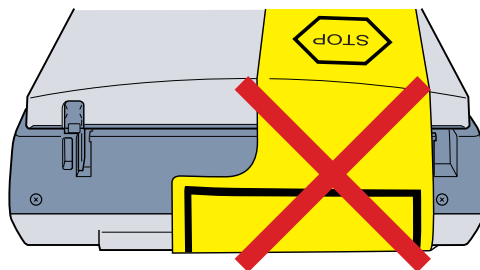
1. Βεβαιωθείτε ότι τα παρακάτω στοιχεία περιέχονται στη συσκευασία και ότι δεν έχουν υποστεί κάποια ζημιά. Σε περίπτωση που οποιοδήποτε από τα είδη λείπουν ή έχουν καταστραφεί, επικοινωνήστε αμέσως με τον αντιπρόσωπο EPSON.



Τα περιεχόμενα ενδέχεται να ποικίλλουν ανάλογα με την τοποθεσία.

2. Αφαιρέστε την ταινία συσκευασίας από το σαρωτή σας, αφήστε όμως το κίτρινο αυτοκόλλητο στη θέση της μέχρι να λάβετε οδηγία για την αφαίρεσή της.

Σημαντικό!
Αφήστε το κίτρινο αυτοκόλλητο στη θέση του μέχρι να σας δοθούν οδηγίες για την αφαίρεσή του.



2 Εγκατάσταση του λογισμικού

Πρέπει να εγκαταστήσετε το λογισμικό PIN συνδέσετε το σαρωτή στον υπολογιστή.

Σημείωση για Mac OS X:

❑ Αυτό το λογισμικό δεν υποστηρίζει το UNIX File System (UFS) (Σύστημα Αρχείων UNIX) για Mac OS X. Εγκαταστήστε το λογισμικό σε μια δίσκεια ή ένα διαμέρισμα που δεν χρησιμοποιεί UFS.

❑ Ο σαρωτής δεν υποστηρίζει το περιβάλλον Mac OS X Classic.

Σε περίπτωση που χρησιμοποιείτε Windows XP, Windows 2000 ή Mac OS X πρέπει να συνδεθείτε ως διαχειριστής για να εγκαταστήσετε το λογισμικό.

1. Εισάγετε το CD-ROM λογισμικού σαρωτή στη μονάδα CD-ROM ή DVD. Γίνεται αυτόματη εκκίνηση του προγράμματος εγκατάστασης.

Σε περίπτωση που δεν γίνεται αυτόματα εκκίνηση του προγράμματος εγκατάστασης εκτελέστε τα ακόλουθα:

Windows XP: Επιλέξτε **Start** (Εναρξη), στη συνέχεια **My Computer**, (Ο Υπολογιστής μου) και μετά κάντε διπλό κλικ στην επιλογή **EPSON**.

Windows Me, 98, και 2000: Επιλέξτε **My Computer** (Ο Υπολογιστής μου) και στη συνέχεια κάντε διπλό κλικ στην επιλογή **EPSON**.

Macintosh: Κάντε διπλό κλικ στο εικονίδιο CD-ROM **EPSON**.

Όταν εμφανίζεται το παράθυρο επιλογής χώρας, επιλέξτε τη χώρα κατοικίας σας.

2. Σε περίπτωση που χρησιμοποιείτε Mac OS 8.6 ως 9.x, κάντε διπλό κλικ στο εικονίδιο **EPSON** στο φάκελο EPSON.

Σε περίπτωση που χρησιμοποιείται Mac OS X, κάντε διπλό κλικ στο φάκελο **Mac OS X**

στο φάκελο EPSON, και στη συνέχεια κάντε διπλό κλικ στο εικονίδιο **EPSON**. Σε περίπτωση που ανοίγει το πλαίσιο διαλόγου Authorization (Εξουσιοδότηση) εισάγετε τον όνομα και τον κωδικό πρόσβασης διαχειριστή και κάντε διπλό κλικ στο κουμπί **OK**.

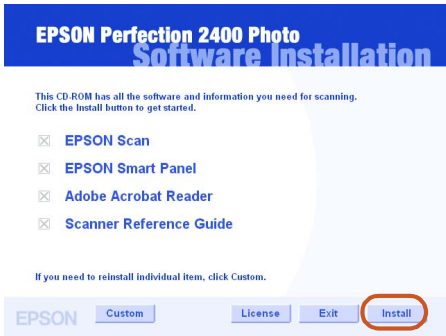
3. Επιλέξτε τη γλώσσα σας στο παράθυρο επιλογής γλώσσας.

4. Απενεργοποιήστε όλα τα προγράμματα προστασίας από ιούς, πριν να εγκαταστήσετε το λογισμικό εκτυπωτή.

5. Διαβάστε τη συμφωνία άδειας χρήσης και στη συνέχεια κάντε κλικ στο κουμπί **Agree** (Συμφωνώ).

6. Όταν εμφανίζεται η οθόνη "Software Installation" (Εγκατάσταση λογισμικού) κάντε διπλό κλικ στην επιλογή **Install** (Εγκατάσταση). Ακολουθήστε τις οδηγίες πάνω στην οθόνη για καθένα από τα προγράμματα.

7. Όταν ολοκληρωθεί η εγκατάσταση ολόκληρου του λογισμικού, κάντε κλικ στην επιλογή **Exit** (Εξόδος) για να κλείσετε την επιλογή "Software Installation" (Εγκατάσταση λογισμικού).



6. Συνδέστε το άλλα άκρο του καλωδίου τροφοδοσίας σε πρίζα.

Προσοχή:

❑ Δεν είναι επιτρεπτό να αλλάξετε την είσοδο του προσαρμογέα εναλλασσόμενου ρεύματος ή την τάση εξόδου. Αν η ετικέτα στον προσαρμογέα εναλλασσόμενου ρεύματος δεν εμφανίζει τη σωστή τάση για τη χώρα σας, επικοινωνήστε με τον αντιπρόσωπό σας. Μην συνδέετε το καλώδιο τροφοδοσίας.

❑ Όποτε αποσυνδέετε το σαρωτή, περιμένετε 10 τουλάχιστον δευτερόλεπτα πριν από την επανασύνδεσή του. Η αιφνίδια σύνδεση και αποσύνδεση του σαρωτή μπορεί να προκαλέσει την καταστροφή του.

Σημείωση:

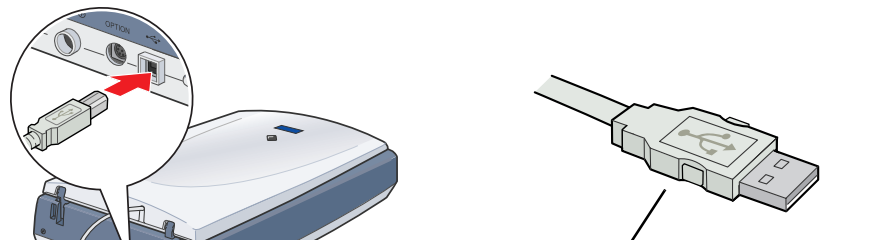
Ο σαρωτής αυτός δεν έχει κουμπί ισχύος. Ενεργοποιείται, όταν συνδέετε τον προσαρμογέα εναλλασσόμενου ρεύματος και στη συνέχεια βιασματίζετε το καλώδιο τροφοδοσίας.

Ο σαρωτής τίθεται σε λειτουργία και αρχίζει να προθερμαίνεται. Το κουμπί Start (Εναρξη) αναβοσβήνει με πράσινο χρώμα μέχρι να ολοκληρωθεί η προθέρμανση του σαρωτή και στη συνέχεια σταματά να αναβοσβήνει και παραμένει πράσινο. Αυτό δηλώνει ότι ο σαρωτής είναι έτοιμος για χρήση.

Σημείωση:

Η λάμπα φθορισμού σβήνει, αν ο σαρωτής δεν λάβει εντολή από τον υπολογιστή εντός 15 λεπτών.

7. Συνδέστε τον τετράγωνο σύνδεσμο στο καλώδιο USB στη θύρα USB στο πίσω μέρος του σαρωτή. Στη συνέχεια συνδέστε το άλλο άκρο του καλωδίου USB σε οποιοδήποτε άλλη διαθέσιμη θύρα USB στον υπολογιστή σας.



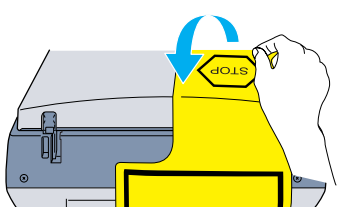
Συνδέστε αυτό το άκρο του καλωδίου USB στον υπολογιστή σας.

Σημείωση:

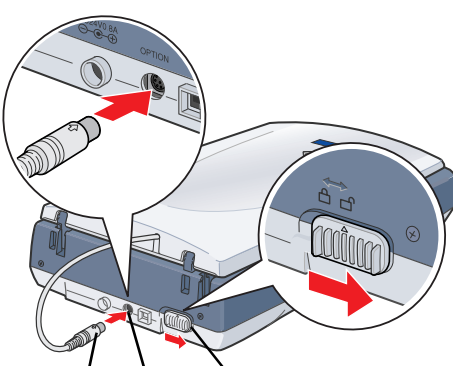
❑ Μην συνδέετε το σαρωτή διαμέσου οποιουδήποτε διανομέων (hub).
❑ Για να απενεργοποιήσετε το σαρωτή, αποσυνδέετε το καλώδιο τροφοδοσίας από την πρίζα.

3 Εγκατάσταση του σαρωτή

1. Αφαιρέστε το κίτρινο αυτοκόλλητο από το πίσω μέρος του σαρωτή.



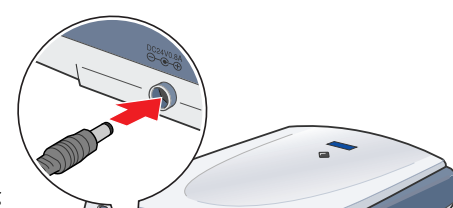
2. Συνδέστε το βύσμα της ενσωματωμένης μονάδας διαφανειών στην υποδοχή πρόσθετων στοιχείων του σαρωτή.



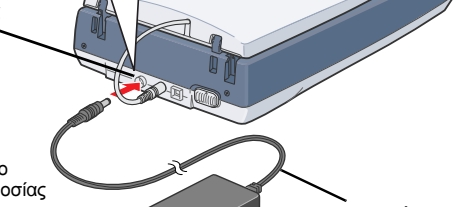
3. Σύρετε την ασφάλεια μεταφοράς μέχρι τέρμα στα δεξιά.

ασφάλεια μεταφοράς ενσωματωμένη υποδοχή μονάδας διαφανειών

4. Συνδέστε το καλώδιο τροφοδοσίας και τον προσαρμογέα εναλλασσόμενου ρεύματος σύμφωνα με την απεικόνιση.



5. Συνδέστε τον προσαρμογέα εναλλασσόμενου ρεύματος στην είσοδο συνεχούς ρεύματος στο πίσω μέρος του σαρωτή.



καλώδιο τροφοδοσίας προσαρμογέας εναλλασσόμενου ρεύματος

Οι προειδοποιήσεις πρέπει να τηρούνται με προσοχή, προκειμένου να αποτρέπεται σωματικός τραυματισμός.

Οι προφυλάξεις πρέπει να τηρούνται για την αποφυγή βλάβης στον εξοπλισμό σας.

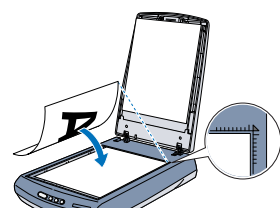
Οι σημειώσεις περιέχουν σημαντικές πληροφορίες και χρήσιμες συμβουλές για τη λειτουργία του σαρωτή.

4 Πρώτη σάρωση

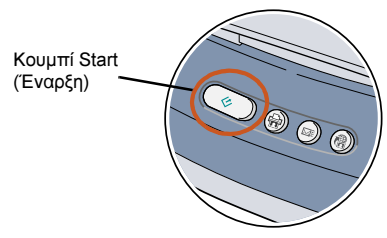
Αν χρησιμοποιείτε Mac OS X, επιχειρήστε την πρώτη σάρωση, χρησιμοποιώντας τον ίδιο λογαριασμό χρήστη στον οποίο συνδεθήκατε κατά την εγκατάσταση του λογισμικού σαρωτή.

Για να εκτελέσετε σάρωση χρησιμοποιώντας το κουμπί Start (Εναρξη) και το EPSON Smart Panel, ακολουθήστε τα παρακάτω βήματα.

1. Ανοίξτε την ενσωματωμένη μονάδα διαφανειών και τοποθετήστε το έγγραφο στην επιφάνεια σάρωσης με την όψη προς τα κάτω. Στη συνέχεια κλείστε τη μονάδα διαφανειών.



2. Πατήστε το κουμπί Start (Εναρξη) του σαρωτή. Μετά από την αυτόματη εκκίνηση του λογισμικού EPSON Smart Panel, κάντε κλικ στο εικονίδιο Scan and Save (Σάρωση και αποθήκευση).



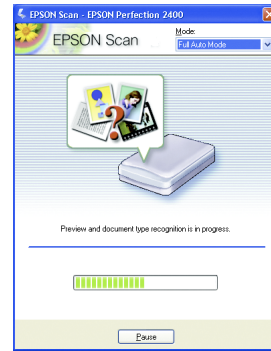
Κουμπί Start (Εναρξη)



Σημείωση:

Στα Windows XP ενδέχεται να εμφανιστεί ένα μήνυμα την πρώτη φορά που θα πατήσετε το κουμπί Start (Εναρξη). Σε αυτήν την περίπτωση, επιλέξτε **Smart Panel for Scanner (Smart Panel για σαρωτή)**, κάντε κλικ στο **Always use this program for this action (Πάντα χρήση αυτού του προγράμματος για αυτήν την ενέργεια)** και πατήστε **OK**.

Εμφανίζεται στην οθόνη μια γραμμή προόδου και εκτελείται αυτόματα σάρωση στο έγγραφό σας.



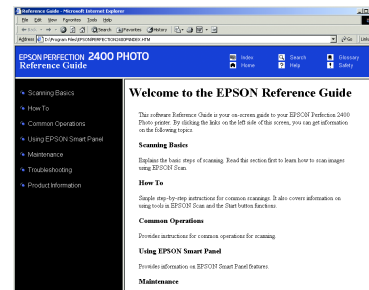
Προβολή του Reference Guide (Οδηγός αναφοράς)

Για να μάθετε περισσότερα σχετικά με το σαρωτή σας, βλέπε *Reference Guide* (Οδηγός αναφοράς). Ο οδηγός αναφοράς παρέχει λεπτομερείς πληροφορίες σχετικά με τη σάρωση, τη συντήρηση, την επίλυση προβλημάτων και την ασφάλεια.

Αφού εγκαταστήσετε το λογισμικό από το Software CD, γίνεται ταυτόχρονα και η εγκατάσταση του Reference Guide (Οδηγός αναφοράς) στον υπολογιστή σας.

Για να εμφανίσετε τον οδηγό αναφοράς, κάντε διπλό κλικ στο εικονίδιο **P2400P Reference Guide** (P2400P Οδηγός αναφοράς) στην επιφάνεια εργασίας.

Στα Windows, μπορείτε επίσης να έχετε πρόσβαση στον οδηγό αναφοράς μέσω του μενού Start (Εναρξη). Για να το επιτύχετε, επιλέξτε **Start** (Εναρξη), σημειώστε την επιλογή **All Programs** (Όλα τα προγράμματα) στα Windows XP ή **Programs** (Προγράμματα) στα Windows Me, 98 ή 2000, σημειώστε την επιλογή **EPSON**, και στη συνέχεια επιλέξτε **P2400P Reference Guide** (Οδηγός αναφοράς P2400P).



Οδηγίες ασφαλείας

Διαβάστε όλες τις οδηγίες και φυλλάξτε τις για να ανατρέξετε σε αυτές στο μέλλον. Λάβετε υπόψη όλες τις προειδοποιήσεις και τις οδηγίες που αναγράφονται στο σαρωτή.

Προσοχή: Βεβαιωθείτε ότι το καλώδιο τροφοδοσίας εναλλασσόμενου ρεύματος πληρεί τις σχετικές τοπικές προδιαγραφές ασφαλείας.

Τοποθετήστε το σαρωτή κοντά στον υπολογιστή έτσι, ώστε το καλώδιο δασιονικής να φθάσει εύκολα. Μην τοποθετείτε ή μην φυλάσσετε το σαρωτή ή τον προσαρμογέα εναλλασσόμενου ρεύματος σε εξωτερικούς χώρους, σε σημεία με υπερβολική υγρασία, νερό, πηγές θερμότητας ή σε σημεία εκτεθειμένα σε τραντάγματα, δονήσεις, υγρασία θερμοκρασία ή υγρασία, άμεση ηλιακή ακτινοβολία, ακραίες πηγές φωτός, απότομες αλλαγές στη θερμοκρασία ή την υγρασία. Μην χρησιμοποιείτε το σαρωτή με βροχίμια χιμιά.

Τοποθετήστε το σαρωτή ή τον προσαρμογέα εναλλασσόμενου ρεύματος κοντά σε πρίζα, ώστε το καλώδιο τροφοδοσίας να μπορεί να αποσυνδεθεί εύκολα. Τα καλώδια τροφοδοσίας πρέπει να τοποθετούνται με τέτοιο τρόπο, ώστε να αποφεύγονται κομμάτια, εκδόρες, σπινθήρα και κόμπος. Μην τοποθετείτε αντικείμενα πάνω από τα καλώδια τροφοδοσίας και μην πατήτε τον προσαρμογέα εναλλασσόμενου ρεύματος και τα καλώδια τροφοδοσίας. Κρατήστε ιδιαίτερη προσοχή, ώστε τα καλώδια τροφοδοσίας να είναι ίσια στις άκρες και στα σημεία σύνδεσης (εισόδου και εξόδου) με το μηχανισμό. Χρησιμοποιήστε μόνο το μοντέλο προσαρμογέα εναλλασσόμενου ρεύματος, μοντέλο A171B/E που παρέχεται μαζί με το σαρωτή σας. Χρήση διαφορετικού προσαρμογέα μπορεί να προκαλέσει φωτιά, ηλεκτροπληξία ή τραυματισμό. Ο προσαρμογέας εναλλασσόμενου ρεύματος έχει σχεδιαστεί για χρήση μαζί με το σαρωτή στον οποίο συμπεριλαμβάνεται. Μην επιχειρείτε να τον χρησιμοποιήσετε σε συνδυασμό με άλλες ηλεκτρικές συσκευές, εκτός και αν προδιαγράφεται διαφορετικά. Χρησιμοποιήστε μόνο τον τύπο πηγής ισχύος που υποδεικνύεται στην ετικέτα προσαρμογέα εναλλασσόμενου ρεύματος και τροφοδοτήστε απευθείας με ρεύμα από μια κανονική γείωση ηλεκτρική πρίζα μέσω του καλωδίου τροφοδοσίας εναλλασσόμενου ρεύματος που πληρεί τις σχετικές τοπικές προδιαγραφές ασφαλείας.

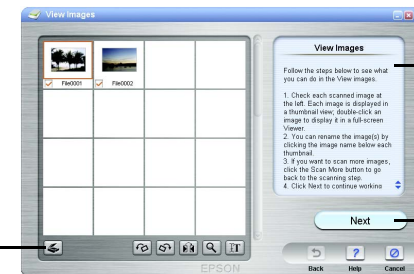
Αποφύγετε να χρησιμοποιήσετε πρίζες που βρακώνονται στο ίδιο κύκλωμα με φωτιστικά μηχανήματα ή με συστήματα εξοπλισμού που ενεργοποιούνται και απενεργοποιούνται ταχέως. Αν χρησιμοποιείτε προεκτάση με το σαρωτή, βεβαιωθείτε ότι η συνολική ποσότητα σε αυτήν των συσκευών που έχουν συνδεθεί με το καλώδιο προεκτάσεως δεν υπερβαίνει την ποσότητα αυτήν του καλωδίου. Επίσης, βεβαιωθείτε ότι η συνολική ποσότητα σε αυτήν όλων των συσκευών που έχουν συνδεθεί με την πρίζα δεν υπερβαίνει την ποσότητα αυτήν της πρίζας. Μην τοποθετείτε ποτέ καλώδια στην πρίζα.

Με την επιφύλαξη παντός νόμιμου δικαιώματος. Απαγορεύεται η αναπαραγωγή, η αποθήκευση σε σύστημα ανάκτησης ή η μετάδοση, σε οποιαδήποτε μορφή ή με οποιαδήποτε μέσο, (ηλεκτρονικά, μηχανικά, ως φωτοαντίγραφο, με έγγραφο σε κάποιο μέσο ή με άλλο τρόπο) της εν λόγω έκδοσης ή τμήματος αυτής χωρίς την προηγούμενη έγγραφη άδεια της SEIKO EPSON CORPORATION. Οι πληροφορίες που περιέχονται στον παρόν προοίμιο είναι μόνο για χρήση με το σαρωτή EPSON. Η EPSON δεν φέρει καμία ευθύνη για οποιαδήποτε χρήση των εν λόγω πληροφοριών σε σχέση με άλλους σαρωτές. Η SEIKO EPSON CORPORATION και οι θυγατρικές της δεν φέρουν καμία ευθύνη έναντι του αγοραστή αυτού του προϊόντος ή έναντι τρίτων για τυχόν ζημιές, απώλειες, δαπάνες, ή έξοδα στα οποία υποβάλλεται ο αγοραστής, ή τρίτος ως συνέπεια, απευθείας, κληρονομικής ή κατάχρησης ή κατάχρησης του εν λόγω προϊόντος ή μη εγκατεστημένων τροποποιήσεων, επισκευών ή μεταβολών στο εν λόγω προϊόν ή (με εξαίρεση της HPIA) μη πλήρους συμμόρφωσης με τις οδηγίες λειτουργίας και συντήρησης της SEIKO EPSON CORPORATION.

Η SEIKO EPSON CORPORATION δεν θα είναι υπεύθυνη για οποιαδήποτε βλάβες ή προβλήματα που προκύπτουν από τη χρήση οποιουδήποτε επάκου ή οποιουδήποτε αναλυμένου προϊόντων εκτός των προϊόντων που χαρακτηρίζονται ως Αυθεντικά Προϊόντα EPSON ή Εγκεκριμένα Προϊόντα EPSON από τη SEIKO EPSON CORPORATION. Η SEIKO EPSON CORPORATION δεν θα θεωρείται υπεύθυνη για οποιαδήποτε βλάβη που προκύπτει από ηλεκτρομαγνητική παρεμβολή που προκαλείται από τη χρήση οποιουδήποτε καλωδίου που προκύπτει από ηλεκτρομαγνητική παρεμβολή που προκαλείται από τη χρήση οποιουδήποτε καλωδίου που χαρακτηρίζεται ως Εγκεκριμένα Προϊόντα EPSON από τη SEIKO EPSON CORPORATION. Το όνομα EPSON αποτελεί εμπορικό σήμα κατατεθέν της εταιρείας SEIKO EPSON CORPORATION. Τα σήματα Microsoft και Windows είναι κατατεθέντα εμπορικά σήματα της Microsoft Corporation.

Γενική Σημείωση: Άλλα ονόματα προϊόντων που χρησιμοποιούνται στον παρόν προοίμιο είναι μόνο για σκοπούς αναγνώρισης και μπορεί να αποτελούν εμπορικά σήματα των αντίστοιχων καταχών. Η EPSON παραμένει από όλα τα δικαιώματα για τα εν λόγω σήματα.

3. Ανοίγει το παράθυρο διαλόγου **View Images** (Προβολή εικόνων). Αν θέλετε να σαρώσετε κάποιο άλλο έγγραφο, τοποθετήστε το στην επιφάνεια σάρωσης, κλείστε την ενσωματωμένη μονάδα διαφανειών και στη συνέχεια πατήστε το κουμπί Scan More (Σάρωση άλλου). Διαφορετικά, πατήστε **Next** (Επόμενο) για να συνεχίσετε.



Πατήστε το κουμπί Scan More (Σάρωση άλλου) για να σαρώσετε και άλλο έγγραφο.

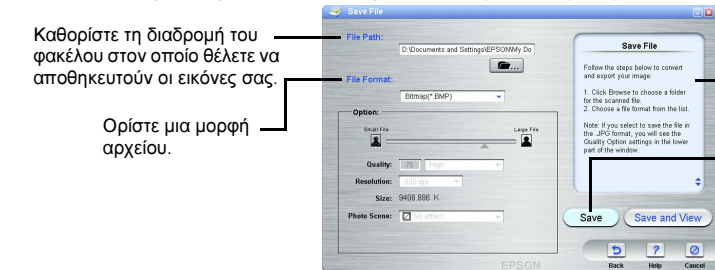
Οι οδηγίες για τη χρήση της εφαρμογής Smart Panel εμφανίζονται εδώ.

Πατήστε **Next** (Επόμενο) όταν ολοκληρωθεί η σάρωση.

Σημείωση:

Για να προβάλετε τη βοήθεια, κάντε κλικ στο ερωτηματικό στην κάτω δεξιά γωνία της οθόνης.

4. Όταν εμφανιστεί το παρακάτω παράθυρο διαλόγου, πατήστε το κουμπί Browse (Αναζήτηση) και καθορίστε το φάκελο που θα χρησιμοποιηθεί για την αποθήκευση των εικόνων. Στη συνέχεια επιλέξτε μια μορφή αρχείου από τη λίστα File Format (Μορφή αρχείου). Πατήστε **Save** (Αποθήκευση) για να αποθηκεύσετε τις εικόνες σας.



Καθορίστε τη διαδρομή του φακέλου στον οποίο θέλετε να αποθηκευτούν οι εικόνες σας.
Ορίστε μια μορφή αρχείου.

Οδηγίες για τη χρήση της εφαρμογής Smart Panel.

Πατήστε **Save** (Αποθήκευση) για να αποθηκεύσετε τις εικόνες σας.

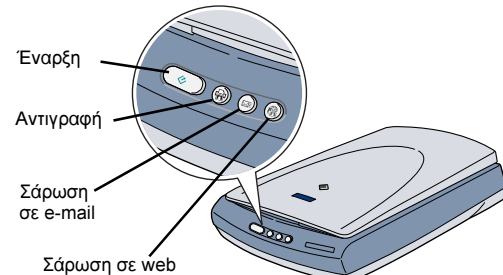
Τα αρχεία εικόνων αποθηκεύονται στο φάκελο που έχει καθοριστεί. Με αυτόν τον τρόπο μπορείτε να χρησιμοποιήσετε το λογισμικό της επιλογής σας για να προβάλετε, να επεξεργαστείτε ή να εκτυπώσετε τις εικόνες.

Σημείωση:

Αν πατήσετε το κουμπί Start (Εναρξη), γίνεται εκκίνηση του λογισμικού EPSON Smart Panel, σύμφωνα με την προεπιλεγμένη ρύθμιση. Το EPSON Smart Panel επιτρέπει τη σάρωση και την αποστολή δεδομένων απευθείας σε μια συγκεκριμένη εφαρμογή. Για περισσότερες πληροφορίες, ανατρέξτε στον Οδηγό αναφοράς που περιλαμβάνεται στο CD του λογισμικού και στο Help (Βοήθεια) του EPSON Smart Panel.

Χρήση των κουμπιών σαρωτή

Τα κουμπιά του Σαρωτή συνεργάζονται με την εφαρμογή EPSON Smart Panel για να παράσχουν συντομεύσεις στις κοινές λειτουργίες σάρωσης. Μπορείτε να τις χρησιμοποιήσετε για να σαρώσετε αυτόματα και να εκτυπώσετε μια φωτογραφία, προκειμένου να επισυνάψετε μια φωτογραφία σε ένα e-mail, ή να σαρώσετε και να πραγματοποιήσετε λήψη φωτογραφιών σε μια κοινόχρηστη τοποθεσία φωτογραφιών EPSON στο web. Για περισσότερες πληροφορίες, βλ. *Οδηγός αναφοράς* που περιλαμβάνεται στο CD-ROM λογισμικού σαρωτή και της ηλεκτρονικής βοήθειας *EPSON Smart Panel Help*.

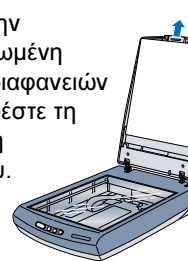


Σημείωση για χρήστες Mac OS X: Βεβαιωθείτε ότι η εφαρμογή Smart Panel είναι εγκατεστημένη σε ένα περιβάλλον OS X, όχι σε τρόπο λειτουργίας Classic (Κλασικό). Διαφορετικά, μπορεί να γίνει εκκίνηση του τρόπου λειτουργίας Classic (Κλασικός), όταν πατήσετε ένα κουμπί σαρωτή.

Αποθήκευση στηρίγματος φιλμ

Όταν χρησιμοποιείται στηρίγματα φιλμ, μπορείτε να τα αποθηκεύσετε στο εσωτερικό της ενσωματωμένης μονάδας διαφανειών.

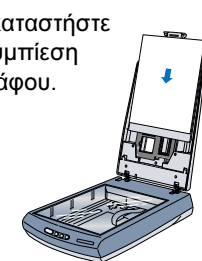
Ανοίξτε την ενσωματωμένη μονάδα διαφανειών και αφαιρέστε τη συμπίεση εγγράφου.



Σύρετε τα στηρίγματα φιλμ στην ενσωματωμένη μονάδα διαφανειών.



Αντικαταστήστε τη συμπίεση εγγράφου.



Μην αποσυρμαλοποιείτε, τροποποιείτε ή δοκιμάζετε να επισκευάσετε τον προσαρμογέα εναλλασσόμενου ρεύματος, το καλώδιο τροφοδοσίας, το σαρωτή ή οποιαδήποτε από αυτά, εκτός αν δίνονται λεπτομερείς οδηγίες στις οδηγίες χρήσης του σαρωτή. Μην τοποθετείτε αντικείμενα σε οποιαδήποτε υποδοχή κωδός μπορεί να έλθουν σε επαφή με επικίνδυνα σημεία τάσης ή να προκαλέσουν βλάβη στα εξαρτήματα. Προσέξτε τον κίνδυνο ηλεκτροπληξίας.

Στις ακόλουθες περιπτώσεις, αποσυνδέτε το σαρωτή και τον προσαρμογέα εναλλασσόμενου ρεύματος και αναθέστε την επεξεργασία σε έμπειρο προσωπικό. Το καλώδιο τροφοδοσίας ή οποιαδήποτε άγκυρα καταστροφής έχει πατήσει υγρά στο σαρωτή ή στον προσαρμογέα εναλλασσόμενου ρεύματος, ο σαρωτής ή ο προσαρμογέας εναλλασσόμενου ρεύματος έπεσε κάτω ή το περίβλημα έχει καταστραφεί, ο σαρωτής ή ο προσαρμογέας εναλλασσόμενου ρεύματος δεν λειτουργεί κανονικά ή παρουσιάζει εμφανή αλλαγή στην απόδοση. (Μην ρυθμίζετε τα στοιχεία ελέγχου που δεν αναφέρονται στις οδηγίες λειτουργίας.) Πριν από τον καθαρισμό αποσυνδέστε το σαρωτή και τον προσαρμογέα εναλλασσόμενου ρεύματος. Καθαρίστε μόνο με ένα υγρό πανομίνο υφάσμα. Μην χρησιμοποιείτε υγρά καθαριστικά ή καθαριστικά με πρωθυϊκό αέριο.

Σε περίπτωση που δεν θα χρησιμοποιήσετε το σαρωτή για μεγαλύτερη χρονική περίοδο βεβαιωθείτε ότι έχετε αποσυνδέσει τον προσαρμογέα εναλλασσόμενου ρεύματος από την πρίζα.

Για χρήστες στη Θερανία: Ισχύουν οι ακόλουθες πληροφορίες ασφαλείας για τον προσαρμογέα εναλλασσόμενου ρεύματος:

Προειδοποίηση: Ανατρέξτε στην εγγραφή δεδομένων τάσης και βεβαιωθείτε ότι παρέχεται η κατάλληλη τάση ρεύματος για τη συσκευή.

Σημαντικό: Τα κρούσματα των καλωδίων στο κύριο καλώδιο τροφοδοσίας που συνδέεται με αυτήν τη συσκευή είναι σύμφωνα με τον ακόλουθο κωδικό: MITE - Ουδέτερο Κατί - Άλογηρο

Αν θέλετε να προσαρμόσετε βύσμα: Επειδή τα χρώματα στα κύρια καλώδια τροφοδοσίας της συσκευής ενδέχεται να μην αντιστοιχούν στις χρωματιστές ενδείξεις που χρησιμοποιούνται για την αναγνώριση των υποδοχών στο βύσμα, ακολουθήστε τις εξής οδηγίες: Το πτεκό καλώδιο πρέπει να συνδεθεί με την υποδοχή του βύσματος που φέρει το γράμμα N. Το κερκό καλώδιο πρέπει να συνδεθεί με την υποδοχή του βύσματος που φέρει το γράμμα L. Αν παρουσιάζει κάποια βλάβη στο βύσμα, αντικαταστήστε τα καλώδια ή συμβουλευτείτε έναν ειδικό ηλεκτρολόγο.