

# Започнете от тук

## EPSON Perfection™ 3170 Photo

### 1 Разопакувайте скенера

Уверете се, че имате всички описани по-долу аксесоари за вашия скенер EPSON™:



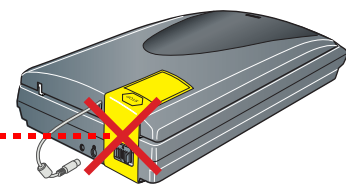
**Забележка:** Съдържанието може да е различно в някои региони.

Ако сте закупили допълнителното устройство за автоматично подаване на документи (ADF), ще разполагате и със следните елементи:



Отстранете всички олаквотни ленти, но оставете големия стикер на мястото му, докато не получите указания да го отстраните.

**ВАЖНО!** Оставете стикера на мястото му, докато не получите указания да го отстраните.



### 2 Инсталиране на софтуера

**Изчакайте!** Трябва да инсталирате софтуера, преди да свържете скенера с компютъра. Инсталирането може да отнеме няколко минути. Уверете се, че сте затворили всички отворени програми и сте изключили всички антивирусни програми.

Ако в компютъра си нямате Adobe Photoshop или Photoshop Elements, инсталирайте Photoshop Elements от компактдиска, доставен със скенера.

**Забележка:** Тези инструкции са за Windows® и Macintosh® OS 8.6 до 9.x и OS X 10.2.x.

- Поставете компактдиска със софтуера на скенера в CD-ROM или DVD устройство. Инсталирането започва автоматично.  
Ако не започне, направете следното:
  - Windows XP: Кликнете върху **Start (Старт)**, кликнете двукратно върху **My Computer (Моя компютър)**, след това кликнете двукратно върху **EPSON**.
  - Windows 98, Me и 2000: Кликнете двукратно върху **My Computer (Моя компютър)**, след това кликнете двукратно върху **EPSON**.
  - Macintosh: Кликнете двукратно върху иконата на компактдиска **EPSON**.
- Ако използвате Mac OS 8.6 до 9.x, кликнете двукратно върху иконата **EPSON** в папката EPSON.
- Ако използвате Mac OS X, кликнете двукратно върху папката **Mac OS X** в папката **EPSON**, след това кликнете двукратно върху иконата EPSON. Бъведете вашето Администраторско име и парола и кликнете **OK**.
- Ако бъдете подканени да изберете език, изберете предпочитания от вас език.
- Прочетете договора за лицензиране, след това кликнете върху **Agree (Приемам)**.
- В екрана Software Installation (Инсталиране на софтуер) кликнете върху **Install (Инсталиране)**.
- За да инсталирате всяка програма, следвайте инструкциите от екрана. Кликнете върху **Next (Напред)** или **Finish (Приключване)** (Windows) или **Quit (Прекратяване)** (Macintosh), за да продължите както е необходимо. Имайте предвид, че EPSON Smart Panel™ (Интелигентен панел на EPSON) се инсталира в няколко стъпки.
- В края на инсталацията кликнете върху **Exit (Изход)**.
- Ако видите екран Product Registration (Регистрация на продукта), регистрирайте вашия скенер според инструкциите. В последния екран кликнете върху **Done (Готово)** или затворете вашия браузър.

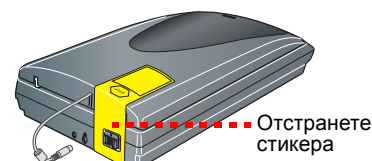


Кликнете върху **Install (Инсталиране)**

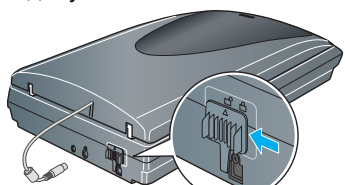
### 3 Свързване на скенера

След като софтуерът е инсталиран, можете да свържете скенера.

- Отстранете стикера от гърба на скенера.
- Намерете транспортната блокировка на гърба на скенера и плъзнете блокировката наляво, както е показано по-долу.

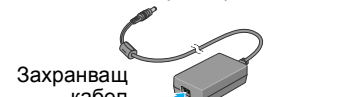


Отстранете стикера



- Свържете захранващия кабел и адаптора за променлив ток, както е показано.

Адаптор за променлив ток



- Свържете адаптора за променлив ток със скенера.
- Включете другия край на захранващия кабел в заземнен електрически контакт.

**Внимание:**

- Не можете да промените входящото или изходящото напрежение на адаптора за променлив ток. Ако на етикетата на адаптора за променлив ток не е посочено съответното напрежение, обърнете се към вашия доставчик. Не включвайте захранващия кабел.
- Винаги когато изключвате скенера от контакта, изчакайте поне 10 секунди, преди отново да го включите. Бързото включване и изключване на скенера от контакта може да го повреди.

- Свържете кабела за вградено устройство за диапозитиви.
- Използвайте доставения със скенера USB кабел. Включете квадратния край на USB кабела в USB порта на скенера. След това включете плоския край в свободен USB порт на компютъра или на хъб.

**Забележка:**

Скенера може да не работи правилно, ако използвате друг USB кабел вместо доставения от EPSON или ако свържете скенера през повече от един хъб.

- Включете бутона за захранването отстрани на скенера. Скенера ще включва и бутона **Start (Старт)** мига зелено. Когато скенера е готов лампичката спира да мига и свети постоянно в зелено.

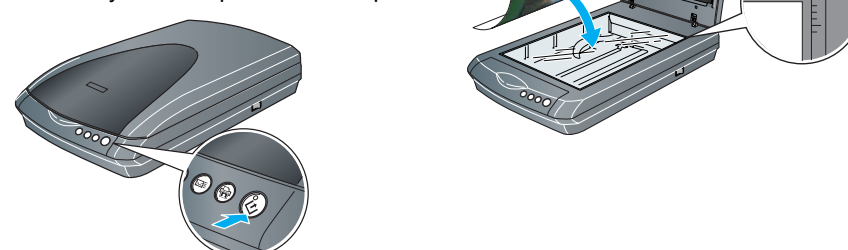


## Основни положения за скенера

### Първото сканиране

Бутонът **Start (Старт)** на скенера автоматично отваря Smart Panel (Интелигентен панел), улеснявайки сканирането на вашите изображения за най-различни цели. Сега ще ви обясним как да използвате бутона **Start (Старт)** и Smart Panel (Интелигентен панел), за да сканирате снимки и да ги съхранявате като файлове.

- Повдигнете капака на скенера и поставете снимка с лице към стъклото. Уверете се, че горният десен ъгъл на снимката е подравнен с горния десен ъгъл на скенера.
- Натиснете бутона **Start (Старт)** на скенера.



**Забележка:** В Windows XP можете да видите съобщение при първото натискане на бутона **Start (Старт)**. Изберете **EPSON SMART PANEL**, кликнете върху **Always use this program for this action (Винаги използвайте тази програма за това действие)**, след което кликнете върху **OK**.

- Кликнете върху иконата **Scan and Save (Сканиране и запаметяване)**.  
На екрана се появява прогресометра и вашия документ се сканира автоматично. След като документът се сканира, се отваря програмата Verify Assistant (Помощник за проверка).
- Кликнете върху **Next (Напред)**, за да продължите.
- Когато видите следния екран, изберете мястото и вида на файла за вашето сканирано изображение, след това кликнете върху **Save (Запаметяване)**.

Посочете пътеката до папката, в която искате да запаметите вашето сканирано изображение

Изберете формат на файла



Кликнете върху **Save (Запаметяване)**

## Сканиране на филм

В капака на скенера има вградено устройство за диапозитиви (TPU). За да сканирате негативни ленти, слайдове или диапозитиви, трябва да отстраните от капака фолиото за документи, и да сложите филма в поставка.

Скенера се доставя с три различни поставки за филми: една за негативни ленти, една за слайдове и една за диапозитиви среден формат.

- Проверете дали кабелът на устройството за диапозитиви е свързан към скенера (вижте стъпка 6 в Свързване на скенера).
- Повдигнете капака на скенера докрай, плъзнете рефлектиращото фолио за документи нагоре и го извадете от капака на скенера.
- Следвайте инструкциите за типа филм, който ще сканирате:  
Ако сканирате негативни ленти или диапозитиви среден формат, плъзнете филма в съответната поставка с лъскавата страна на филма надолу.  
Ако сканирате слайдове, поставете първо поставката в скенера, а после слайдовете в поставката, както е показано в долния край на листа.  
**Забележка:** Уверете се, че тесният процеп за калибриране отгоре на поставката за филми не е покрит, за да се осигури прецизно сканиране.
- Сложете поставката за филми в скенера, както е показано. Уверете се, че бялото триъгълниче на поставката сочи към горния десен ъгъл на скенера.



- Затворете капака на скенера.

## Сканиране на документ от много страници

Устройството за автоматично подаване на документи (ADF) ви дава възможност да поставите в скенера и да сканирате автоматично материал с много страници. Проверете дали скенера е изключен и следвайте следните стъпки, за да инсталирате ADF в скенера и да поставите лачка страници:

- Откачете кабела на устройството за диапозитиви от гърба на скенера.
- Отстранете капака на скенера, като го повдигнете право нагоре.
- Проверете дали стъклото на скенера е чисто. Поставете пантите на ADF в квадратните отвори на гърба на скенера, после свалете надолу ADF върху стъклото.
- Включете свързващия кабел на ADF в кръглия порт на гърба на скенера.



- Прикачете опората на хартията.
- За да поставите документ в устройството, първо издърпайте навън долното опора на хартията и плъзнете навън водчана.

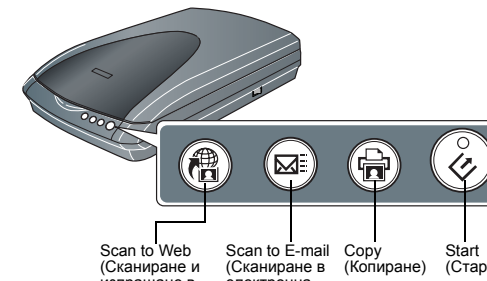


**Забележка:** След като инсталирате ADF, можете да сканирате по обичайния начин, като поставите снимката или документа направо върху стъклото на скенера. Повдигнете ADF, поставете снимката върху стъклото, после поставете фолиото за документи на ADF върху снимката. Затворете ADF, преди сканиране.

## Използване на бутоните на скенера

Бутоните на скенера правят сканирането лесно. Просто поставете на скенера документа с лицето надолу и натиснете бутона за желания вид сканиране. Smart Panel (Интелигентен панел) автоматично отваря и сканира документа. След това следвайте лесните инструкции от екрана, за да завършите задачата.

**Забележка:** Ако използвате Mac OS X, се уверете, че Smart Panel (Интелигентен панел) е инсталиран в средата Mac OS X, а не в режим Classic (Класически). В противен случай, режим Classic (Класически) може да се стартира при натискане на бутон на скенера.



## Проблеми?

Първо проверете лампичката на бутона **Start (Старт)** на скенера.

<b>Мигащо зелено</b>	Зарегване или сканиране.
<b>Зелено</b>	Готов за сканиране.
<b>Мигащо червено</b>	Уверете се, че транспортната блокировка е освободена (вижте раздел 3). Опитайте като рестартирате компютъра, изключите скенера и после го включите отново. Ако червената лампа още мига, се свържете с вашия търговец или с EPSON.
<b>Изключен</b>	Уверете се, че скенера е свързан с компютъра и че бутонът за захранване е включен.

Ако вашият проблем е споменат тук, опитайте тези предложения.

**На вашия екран се появява New Hardware Wizard (Помощник за нов хардуер).** Кликнете върху **Cancel (Отказ)** и следвайте стъпките в "Инсталиране на софтуера" (Инсталиране на софтуера) от другата страна на този лист. Откачете скенера, преди да инсталирате софтуера.

**При изключване скенера произвежда стържещ звук.** Уверете се, че транспортната блокировка е освободена (вижте раздел 3).

**При опит за сканиране се появява съобщение за грешка или скенера не сканира.** Уверете се, че скенера е свързан с компютъра и с електрическия контакт. Деинсталирайте и инсталирайте отново EPSON Scan.

Тук можете да потърсите още отговори:

- Кликнете двукратно върху иконата **Perfection 3170P Reference Guide (Ръководство за справка на Perfection 3170P)** на началния екран (desktop). Ако не сте го инсталирали, поставете компактдиска със софтуера на скенера във вашето CD-ROM или DVD устройство. В прозореца Custom Installation (Пична инсталация) изберете **Scanner Reference Guide (Ръководство за справка на скенера)**, след това кликнете върху **Install (Инсталиране)**.
- Помощ от екрана Help for Smart Panel (Помощ за Интелигентен панел) и EPSON Scan:** Кликнете върху бутона Help (Помощ) или въпросителния знак, който се появява на екрана при използване на тези програми.

## Инструкции за безопасност

Прочетете всички тези инструкции и ги запазете за по-нататъшна справка. Следвайте всички предупреждения и инструкции, маркирани върху скенера.

**Внимание:** Уверете се, че захранващият кабел за променлив ток отговаря на съответните местни стандарти за безопасност.

Поставете скенера достатъчно близо до компютъра, че да може интерфейсния кабел да стига лесно до него. Не поставяйте и не съхранявайте скенера или адаптора на открито, близо до нечистотии или прах, вода, източници на топлина или на места, подложени на удари, вибрации, висока температура или влажност, пряка слънчева светлина, силни светлинни източници, или резки промени на температурата, влажността. Не работете в влажни ръце.

Поставете скенера и AC адаптора близо до електрически контакт, където захранващият кабел ще може лесно да се извади.

Захранващите кабели трябва да се поставят така, че да се избегне протриване, срязване, износване, подвгане и оплитане. Не поставяйте предмети върху захранващите кабели и внимавайте да не се спъват в AC адаптора или захранващите кабели и да не ги настъпват. Трябва особено да внимавате всички захранващи кабели да бъдат правите в точките, където влизат и излизат от адаптора. Използвайте само AC адаптор модел A221B/E, доставен заедно със скенера. Използването на какъвто и да е друг адаптор може да предизвика пожар, токов удар или нараняване.

AC адапторът е предназначен за използване със скенера, с който е бил доставен. Не се опитвайте да го използвате с други електронни устройства освен в случаите, когато е изрично посочено.

Използвайте само типа захранване, обозначен върху етикета на AC адаптора, и винаги захранвайте директно от стандартен домашен електрически контакт с AC захранващ кабел, който отговаря на действителните местни норми за безопасност.

Избягвайте използването на контакти в обща фаза с фотокопирни машини или климатични системи, които периодично се включват и изключват.

Ако използвате удължителен кабел за скенера, уверете се, че общата мощност на ампеража на устройствата, включени в разклонителя, не надвишава мощността на ампеража на кабела. Освен това, уверете се, че общата амперна мощност на всички устройства, включени в електрическия контакт, не надвишава мощността на ампеража на контакта. Не включвайте много устройства в електрически контакт.

Никога не разглобявайте, модифицирайте и не се опитвайте да ремонтирате AC адаптора, захранващия кабел, скенера, и не сменяйте части сами, освен в случаета, изрично описани в инструкциите на скенера.

Не поставяйте предмети в никой от отворите, тъй като могат да докоснат точки с опасно напрежение или да предизвикат късо съединение. Внимавайте за опасност от електрически удар.

Разкачете скенера и AC адаптора и потърсете услугите на квалифициран сервизен техник в следните случаи:

Захранващият кабел или щепсела са повредени; в скенера или AC адаптора е попаднала течност; скенера или AC адаптора са били изпуснати или кутината е повредена; скенера или AC адапторът не функционират нормално или се вижда осезаема разлика в работата им. (Не регулирайте органи за управление, които не са посочени в инструкциите за работа.)

Преди почистване разкачете скенера и AC адаптора. Почистявайте само с влажна кърпа. Не използвайте течни или аерозолни почистващи препарати.

Ако дълго време няма да използвате скенера, уверете се, че сте изключили AC адаптора от електрическия контакт.

**Предупреждение:** Погледнете табелката за напрежението на скенера и проверете дали то съответства на напрежението в мрежата.

**Важно:** Проводниците в захранващия кабел, свързан към това устройство, са в различни цветове в съответствие със следния код: Син - Нула, Кафяв - Фаза

**Ако трябва да поставите щепсел:** Тъй като цветовете на мрежовия проводник на това устройство може да не съвпадат с цветните маркировки за идентифициране на клемите в даден щепсел, моля спазвайте следното: Синият проводник трябва да се свърже с клемата в щепсела, обозначена с буквата N.

Кафявият проводник трябва да се свърже с клемата в щепсела, обозначена с буквата L. Ако щепселът се повреди, сменете кабела или се обърнете към правоспособен електротехник.

Всички права запазени. Никоя част от тази публикация не може да бъде възпроизведена, съхранявана чрез записваща система или предавана под каквато и да е форма или какъвто и да е начин, електронно, механично, чрез фотокопиране, преписване или по друг начин, без предварително писмено разрешение на SEIKO EPSON CORPORATION (SEIKO EPSON CORPORATION). Информацията, съдържаща се тук, е предвидена за използване само с този скенер EPSON. EPSON не носи отговорност за каквото и да е използване на тази информация при прилагането ѝ за други скенери. Нито SEIKO EPSON CORPORATION (SEIKO EPSON CORPORATION) нито нейните филиали ще носят отговорност пред купувача на този продукт или пред трети страни за повреди, загуби или разходи, които купувачът или трети страни са претърпели в резултат на: злополука, неправилно използване или злоупотреба с този продукт или неоторизирани модификации, ремонт или промени на продукта, или (с изключение на САЩ) не се съблюдават стриктно инструкциите за работа и поддръжка на SEIKO EPSON CORPORATION (SEIKO EPSON CORPORATION).

SEIKO EPSON CORPORATION (SEIKO EPSON CORPORATION) не носи отговорност за повреди или проблеми, произтичащи от добавяни продукти или консумативи, различни от определените като Оригинални продукти на EPSON или Одобри продукти на EPSON от SEIKO EPSON CORPORATION (SEIKO EPSON CORPORATION). EPSON CORPORATION (SEIKO EPSON CORPORATION) не носи отговорност за каквото и да е повреди, в резултат на електромангнитни интерференции, произтичащи от използването на интерфейсни кабели, различни от тези, посочени като Одобри продукти за EPSON от SEIKO EPSON CORPORATION (SEIKO EPSON CORPORATION). EPSON е регистрирана търговска марка на SEIKO EPSON CORPORATION (SEIKO EPSON CORPORATION). Microsoft и Windows са регистрирани търговски марки на Microsoft Corporation (Майкрософт Корпорейшън). Macintosh е регистрирана търговска марка на Apple Computer, Inc. (Епъл Компютър Инкорпорейтид).

**Обща забележка:** Останалите имена на продукти, използвани тук, са само за идентифициционни цели и могат да бъдат търговски марки на съответните им собственици. EPSON се отказва от всякакви претенции към тези марки.

Авторско право © 2003 на SEIKO EPSON CORPORATION (SEIKO EPSON CORPORATION)