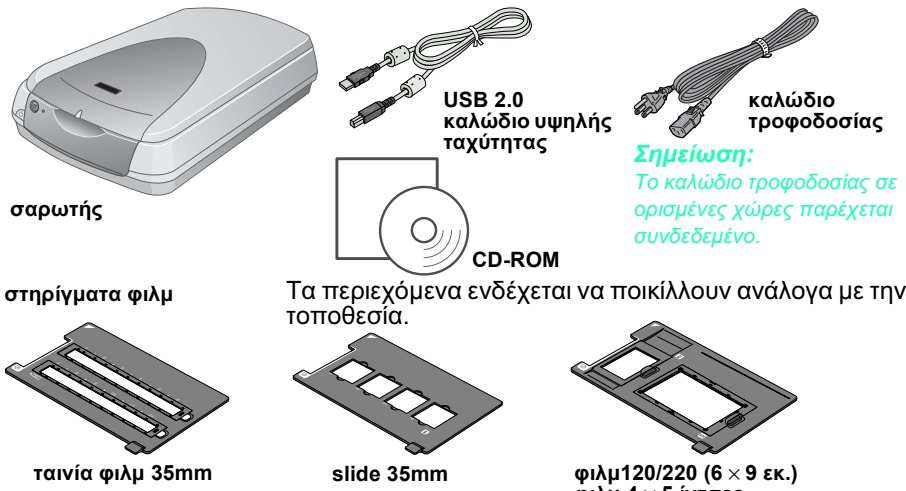


# Σαρωτής έγχρωμων εικόνων EPSON PERFECTION 3200 PHOTO Εγκατάσταση

**EPSON**  
Ελληνικά  
GR20006-00

## 1 Ανοίγμα συσκευασίας

- Βεβαιωθείτε ότι τα παρακάτω στοιχεία περιέχονται στη συσκευασία και ότι δεν έχουν υποστεί κάποια ζημιά.



## 2 Εγκατάσταση του λογισμικού

Το CD λογισμικού περιέχει το λογισμικό του σαρωτή και ηλεκτρονικά εγχειρίδια. Πρέπει να εγκαταστήσετε το λογισμικό **PRIN** συνδέσετε το σαρωτή στον υπολογιστή.

Για χρήστες Windows και Mac OS 8.6 έως 9.x

- Τοποθετήστε το CD λογισμικού στη μονάδα του CD-ROM.

Για χρήστες Windows: Εμφανίζεται το παράθυρο διαλόγου EPSON Installer Program (Πρόγραμμα εγκατάστασης EPSON). Επιλέξτε τη γλώσσα που προτιμάτε και στη συνέχεια κάντε κλικ στο **→**.

**Σημείωση:** Αν δεν εμφανιστεί το παράθυρο διαλόγου EPSON Installation Program (Πρόγραμμα εγκατάστασης EPSON), κάντε κλικ στο εικονίδιο CD-ROM και στη συνέχεια επιλέξτε **Φρεν** (Ανοίγμα) από το μενού **File** (Αρχείο). Κάντε διπλό κλικ στο **SETUP.EXE**.

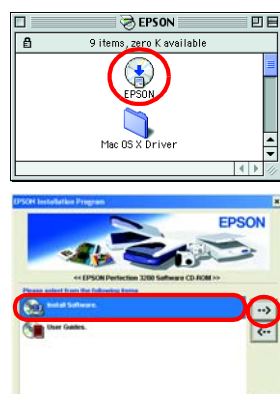
Για χρήστες Macintosh:

Κάντε διπλό κλικ στο εικονίδιο EPSON μέσα στο φάκελο EPSON.

- Επιλέξτε **Install Software** (Εγκατάσταση λογισμικού) και στη συνέχεια πατήστε **→**.

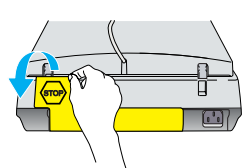
- Ακολουθήστε τις οδηγίες στην οθόνη μέχρι να εγκατασταθεί όλο το λογισμικό. Όταν εμφανιστεί ένα μήνυμα που σας πληροφορεί ότι η εγκατάσταση έχει ολοκληρωθεί, κάνετε κλικ στο **OK**.

- Επιανεκκινήστε τον υπολογιστή σας, αν εμφανιστεί σχετικό μήνυμα.

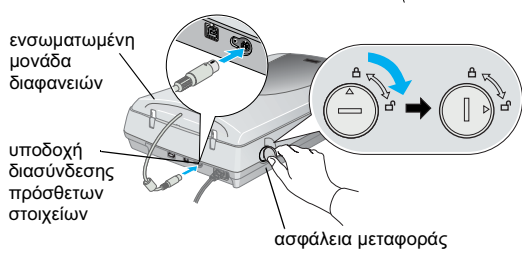


## 3 Εγκατάσταση του σαρωτή

- Αφαιρέστε το κίτρινο αυτοκόλλητο από το πίσω μέρος του σαρωτή.



- Συνδέστε το βύσμα της ενσωματωμένης μονάδας διαφανειών στην υποδοχή διασύνδεσης πρόσθετων στοιχείων του σαρωτή.



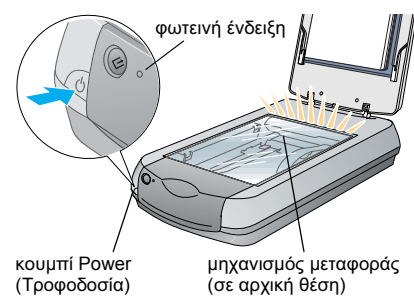
- Γυρίστε την ασφάλεια μεταφοράς στη θέση ξεκλειδώματος με τη χρήση ενός νομισματος ή παρόμοιου αντικειμένου.

- Συνδέστε το καλώδιο τροφοδοσίας σε πρίζα.

**Προσοχή:**

Η αλλαγή τάσης του σαρωτή δεν είναι δυνατή. Εάν η ετικέτα στο πίσω μέρος του σαρωτή δεν αναφέρει την τάση ρεύματος στη χώρα σας, επικοινωνήστε με τον προμηθευτή σας. Μη συνδέτε το καλώδιο τροφοδοσίας.

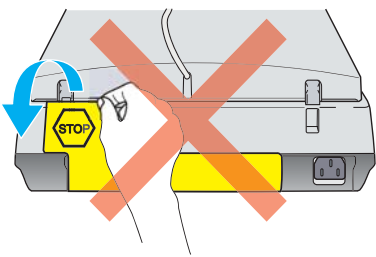
- Ανοίξτε την ενσωματωμένη μονάδα διαφανειών για να δείτε τη λειτουργία εκκίνησης. Ενεργοποιήστε το σαρωτή πατώντας το κουμπί Power (Τροφοδοσία). Ο σαρωτής τίθεται σε λειτουργία και αρχίζει να προθερμαίνεται. Η πράσινη φωτεινή ένδειξη αναβοσβήνει μέχρι να ολοκληρωθεί η προθέρμανση. Στη συνέχεια, σταματάει να αναβοσβήνει και παραμένει πράσινη. Αυτό δηλώνει ότι ο σαρωτής είναι έτοιμος για χρήση.



**Σημείωση:** Η λάμπα φθορισμού σβήνει, αν ο σαρωτής δεν λάβει εντολή από τον υπολογιστή εντός 15 λεπτών.

- Αφαιρέστε την ταινία συσκευασίας από το σαρωτή.

**Σημαντικό!** Αφήστε το κίτρινο αυτοκόλλητο στη θέση του μέχρι να σας δοθούν οδηγίες για την αφαίρεσή του.



Για χρήστες Mac OS X

- Τοποθετήστε το CD λογισμικού στη μονάδα του CD-ROM.
- Κάντε διπλό κλικ στο φάκελο **Mac OS X driver** (Πρόγραμμα οδηγήγησης Mac OS X) και στη συνέχεια κάντε διπλό κλικ στο φάκελο της γλώσσας που προτιμάτε.
- Κάνετε διπλό κλικ στο εικονίδιο **EPSON Scan Installer** (Πρόγραμμα εγκατάστασης σάρωσης EPSON). Αν ανοίξει το παράθυρο Authorization (Εξουσιοδότηση), κάντε κλικ στο εικονίδιο του κλειδιού, καταχωρίστε το όνομα του διαχειριστή και τον κωδικό πρόσβασης και πατήστε **OK**.
- Ακολουθήστε τις οδηγίες στην οθόνη μέχρι να εγκατασταθεί όλο το λογισμικό. Όταν εμφανιστεί ένα μήνυμα που σας πληροφορεί ότι η εγκατάσταση έχει ολοκληρωθεί, κάνετε κλικ στο **OK**.
- Επιανεκκινήστε τον υπολογιστή σας, αν εμφανιστεί σχετικό μήνυμα.

## Εγκατάσταση λογισμικού εφαρμογών

Για να εγκαταστήσετε το Adobe® Photoshop® Elements, τοποθετήστε το CD του Photoshop στη μονάδα του CD-ROM και στη συνέχεια ακολουθήστε τις οδηγίες στην οθόνη.

Για χρήστες Macintosh:

Αφού τοποθετήσετε το CD-ROM, κάντε διπλό κλικ στο εικονίδιο **Adobe® Photoshop® Elements** που εμφανίζεται στην επιφάνεια εργασίας. Έπειτα, κάντε διπλό κλικ στο φάκελο της γλώσσας που προτιμάτε και στη συνέχεια κάντε διπλό κλικ στο φάκελο **Adobe® Photoshop® Elements**. Για να ξεκινήσει η εγκατάσταση, κάντε διπλό κλικ στο εικονίδιο του προγράμματος εγκατάστασης και στη συνέχεια ακολουθήστε τις οδηγίες στην οθόνη.

- Συνδέστε το ένα άκρο του καλωδίου διασύνδεσης σε κατάλληλη θύρα στο πίσω μέρος του σαρωτή.

**Σημείωση:**

Για τη χρήση του FireWire I/F σε Mac OS 8.6 απαιτείται FireWire Support 2.1 ή μεταγενέστερη έκδοση.

Για σύνδεση υψηλής ταχύτητας USB 2.0, συνδέστε το σαρωτή απευθείας σε μια θύρα USB 2.0 στον υπολογιστή σας χρησιμοποιώντας το καλώδιο υψηλής ταχύτητας USB 2.0. Βεβαιωθείτε ότι το USB 2.0 Host Driver της Microsoft είναι εγκατεστημένο στον υπολογιστή σας.

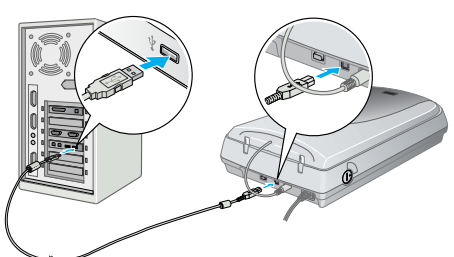
Ο παρακάτω πίνακας δηλώνει τους πιθανούς συνδυασμούς διασύνδεσης και συστήματος.

|           | Windows   | Macintosh   |
|-----------|---|---|
| IEEE 1394 | Microsoft® Windows® Me/2000 Professional/Me Home Edition/XP Professional  | Mac OS® 8.6 έως 9.x, Mac OS X 10.1.2 ή μεταγενέστερη έκδοση |
| USB       | 2.0<br>Microsoft Windows XP Home Edition/XP Professional/2000 Professional (Προεγκατεστημένο μοντέλο ή αναβάθμιση από προεγκατεστημένο μοντέλο Windows 98/Me/2000 Professional)       | -   |
|           | 1.1<br>Microsoft Windows 98/Me/2000 Professional/XP Home Edition/XP Professional (Προεγκατεστημένο μοντέλο ή αναβάθμιση από προεγκατεστημένο μοντέλο Windows 98/Me/2000 Professional) | Mac OS 8.6 έως 9.x, Mac OS X 10.1.2 ή μεταγενέστερη έκδοση  |

- Συνδέστε το άλλο άκρο του καλωδίου σε κατάλληλη θύρα του υπολογιστή.

**Σημείωση:**

Μη συνδέτε το σαρωτή σε πολλούς υπολογιστές χρησιμοποιώντας ταυτόχρονα καλώδιο USB και καλώδιο IEEE 1394.



**Οι προειδοποιήσεις** πρέπει να ακολουθούνται με προσοχή για την αποφυγή τραυματισμών.

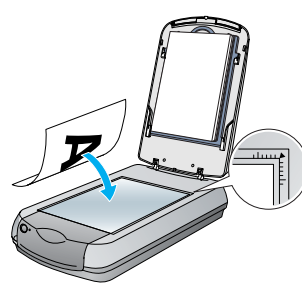
**Οι προφυλάξεις** πρέπει να τηρούνται για την αποφυγή βλάβης στον εξοπλισμό σας.

**Οι σημειώσεις** περιέχουν σημαντικές πληροφορίες και χρήσιμες συμβουλές για τη λειτουργία του σαρωτή.

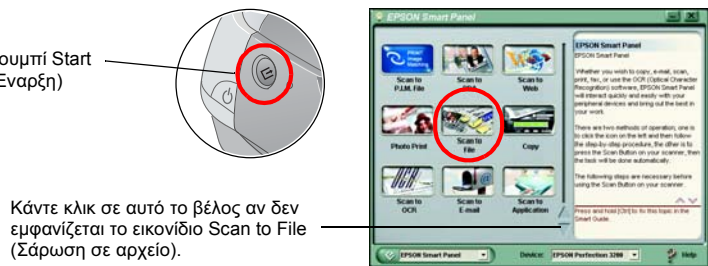
## 4 Πρώτη σάρωση

Για να εκτελέσετε σάρωση χρησιμοποιώντας το κουμπί Start (Εναρξη) και το EPSON Smart Panel, ακολουθήστε τα παρακάτω βήματα.

- Ανοίξτε την ενσωματωμένη μονάδα διαφανειών και τοποθετήστε επάνω στον πίνακα εγγράφων τη φωτογραφία με την όψη προς τα κάτω. Στη συνέχεια, κλείστε τη μονάδα διαφανειών.



- Πατήστε το κουμπί Start (Εναρξη) στο σαρωτή. Όταν ξεκινήσει αυτόματα το λογισμικό του EPSON Smart Panel, κάντε κλικ στο εικονίδιο **Scan to File** (Σάρωση σε αρχείο).



Κουμπί Start (Εναρξη)

Κάντε κλικ σε αυτό το βέλος αν δεν εμφανίζεται το εικονίδιο Scan to File (Σάρωση σε αρχείο).

**Σημείωση:**

Αν δεν εμφανίζεται το εικονίδιο Scan to File (Σάρωση σε αρχείο) στο παράθυρο διαλόγου, πρέπει πρώτα να κάνετε κλικ στο βέλος που δείχνει προς τα κάτω για να εμφανιστεί το εικονίδιο.

Εμφανίζεται μια γραμμή προόδου στην οθόνη και εκτελείται αυτόματα σάρωση της φωτογραφίας σας.



## Προβολή του οδηγού αναφοράς

Για να μάθετε περισσότερα σχετικά με το σαρωτή, ανατρέξτε στον **Οδηγό αναφοράς** στο CD λογισμικού.

- Τοποθετήστε το CD λογισμικού στη μονάδα του CD-ROM. Αν το CD δεν έχει αφαιρεθεί από τότε που εγκαταστήσατε το λογισμικό, αφαιρέστε το και στη συνέχεια τοποθετήστε το πάλι.

Για χρήστες Windows:

Εμφανίζεται το παράθυρο διαλόγου EPSON Installer Program (Πρόγραμμα εγκατάστασης EPSON). Επιλέξτε τη γλώσσα που προτιμάτε και στη συνέχεια κάνετε κλικ στο **→**.

Για χρήστες Mac OS 8.6 έως 9.x:

Κάντε διπλό κλικ στο εικονίδιο EPSON μέσα στο φάκελο EPSON.

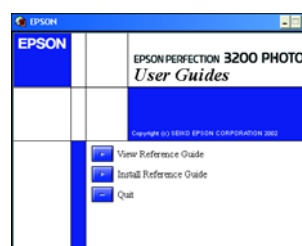
Για χρήστες Mac OS X:

Κάντε διπλό κλικ στο φάκελο **Manual** (Εγχειρίδιο) μέσα στο φάκελο EPSON και στη συνέχεια κάντε διπλό κλικ στο φάκελο **REF\_G** στο φάκελο της γλώσσας που προτιμάτε. Στη συνέχεια, κάντε διπλό κλικ στο **INDEX.HTM**.

- Επιλέξτε **User Guides** (Οδηγοί χρήσης) και στη συνέχεια πατήστε **→**.



- Για να δείτε τον **Οδηγό αναφοράς**, κάνετε κλικ στο **View Reference Guide** (Προβολή οδηγού αναφοράς). Για να αντιγράψετε τον **Οδηγό αναφοράς** στον υπολογιστή σας, πατήστε **Install Reference Guide**. (Εγκατάσταση οδηγού αναφοράς).



Με την επιφύλαξη παντός δικαιώματος. Απαγορεύεται η αναπαραγωγή, η αποθήκευση σε σύστημα ανάκτησης ή η μετάδοση, σε οποιαδήποτε μορφή ή με οποιοδήποτε μέσο, (ηλεκτρονικά, μηχανικά, ως φωτοαντίγραφο, με εγγραφή σε κάποιο μέσο ή με άλλο τρόπο) της εν λόγω έκδοσης ή τμήματος αυτής χωρίς την προηγούμενη έγγραφη άδεια της SEIKO EPSON CORPORATION. Οι πληροφορίες που περιέχονται στο παρόν προορίζονται μόνο για χρήση με το σαρωτή EPSON. Η EPSON δεν φέρει καμία ευθύνη για οποιαδήποτε χρήση των εν λόγω πληροφοριών σε σχέση με άλλους σαρωτές. Η SEIKO EPSON CORPORATION και οι θυγατρικές της δεν φέρουν καμία ευθύνη έναντι του αγοραστή αυτού του προϊόντος ή έναντι τρίτων για τυχόν ζημιές, απώλειες, δαπάνες, ή έξοδα στα οποία υποβάλλεται ο αγοραστής ή τρίτος ως συνέπεια: ατυχήματος, κακής χρήσης ή κατάρχειας του εν λόγω προϊόντος ή μη εγκατεστημένων τροποποιήσεων, επισκευών ή μεταβολών στο εν λόγω προϊόν ή (με εξαίρεση τις ΗΠΑ) μη πλήρους συμμόρφωσης με τις οδηγίες λειτουργίας και συντήρησης της SEIKO EPSON CORPORATION.

Η SEIKO EPSON CORPORATION δεν θα είναι υπεύθυνη για οποιοδήποτε βλάβες ή προβλήματα που προκύπτουν από τη χρήση οποιωνδήποτε επιλογών ή οποιωνδήποτε αναλύσιμων προϊόντων εκτός των προϊόντων που χαρακτηρίζονται ως Αυθεντικά Προϊόντα EPSON ή Εγκεκριμένα Προϊόντα EPSON από τη SEIKO EPSON CORPORATION. Η SEIKO EPSON CORPORATION δεν θα θεωρείται υπεύθυνη για οποιοδήποτε βλάβη που προκύπτει από ηλεκτρομαγνητική παρεμβολή που προκαλείται από τη χρήση οποιωνδήποτε καλωδίων διασύνδεσης εκτός των καλωδίων που χαρακτηρίζονται ως Εγκεκριμένα Προϊόντα EPSON από τη SEIKO EPSON CORPORATION. Το σήμα EPSON αποτελεί εμπορικό σήμα κατατεθέν της εταιρείας SEIKO EPSON CORPORATION. Τα σήματα Microsoft και Windows είναι κατατεθέντα εμπορικά σήματα της Microsoft Corporation. Το σήμα Macintosh αποτελεί εμπορικό σήμα της Apple Computer, Inc. Τα σήματα Adobe και Photoshop αποτελούν εμπορικά σήματα της Adobe Systems Incorporated.

**Γενική Σημείωση:** Άλλα ονόματα προϊόντων που χρησιμοποιούνται στο παρόν προορίζονται μόνο για σκοπούς αναγνώρισης και μπορεί να αποτελούν εμπορικά σήματα των αντιστοιχών κατόχων. Η EPSON παραίτηται από όλα τα δικαιώματα για τα εν λόγω σήματα.

- Ανοίγει το παράθυρο διαλόγου Scan to File (Σάρωση σε αρχείο). Αν θέλετε να σαρώσετε άλλη φωτογραφία, τοποθετήστε την στην επιφάνεια σάρωσης, κλείστε την ενσωματωμένη μονάδα διαφανειών και στη συνέχεια κάντε κλικ στο **Scan More** (Σάρωση άλλου). Διαφορετικά, επιλέξτε **Finish** (Τέλος).

Σε αυτό το σημείο εμφανίζονται σαρωμένες εικόνες. Κάντε κλικ σε ένα όνομα αρχείου για να το αλλάξετε.

Οδηγίες για τη χρήση της εφαρμογής Smart Panel.

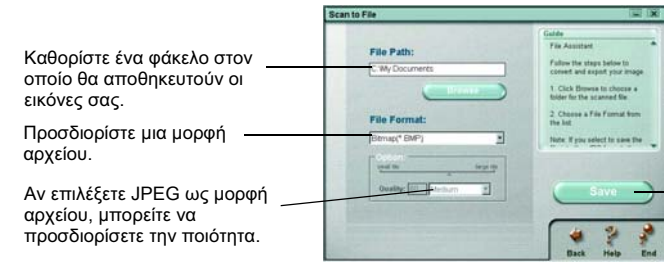
Επιλέξτε **Scan More** (Σάρωση άλλου) για να σαρώσετε και άλλη φωτογραφία.

Επιλέξτε **Finish** (Τέλος) μετά την ολοκλήρωση της σάρωσης.

**Σημείωση:**

Για βήθεια σχετικά με το EPSON Smart Panel, κάντε κλικ στο ερωτηματικό στην κάτω δεξιά γωνία της οθόνης.

- Όταν εμφανιστεί το παρακάτω παράθυρο διαλόγου, επιλέξτε **Browse** (Αναζήτηση) και καθορίστε το φάκελο που θα χρησιμοποιήσετε για να αποθηκεύσετε τις εικόνες. Στη συνέχεια, επιλέξτε μια μορφή αρχείου από τη λίστα File Format (Μορφή αρχείου). Επιλέξτε **Save** (Αποθήκευση) για να αποθηκεύσετε τις εικόνες σας.



Καθαρίστε ένα φάκελο στον οποίο θα αποθηκευτούν οι εικόνες σας.

Προσδιορίστε μια μορφή αρχείου.

Αν επιλέξετε JPEG ως μορφή αρχείου, μπορείτε να προσδιορίσετε την ποιότητα.

Επιλέξτε **Save** (Αποθήκευση) για να αποθηκεύσετε τις εικόνες σας.

Τα αρχεία εικόνων αποθηκεύονται στο φάκελο που έχει καθοριστεί. Με αυτόν τον τρόπο μπορείτε να χρησιμοποιήσετε το λογισμικό της επιλογής σας για να προβάλετε, να επεξεργαστείτε ή να εκτυπώσετε τις εικόνες.

**Σημείωση:**

Οι χρήστες Windows και Mac OS 8.6 έως 9.x, μπορούν να χρησιμοποιούν το κουμπί Start (Εναρξη) ως συντόμευση για συνηθισμένες λειτουργίες σάρωσης. Πατώντας το κουμπί Start (Εναρξη) ξεκινάει το λογισμικό του EPSON Smart Panel. Το EPSON Smart Panel σας επιτρέπει να σαρώσετε και να στείλετε δεδομένα κατευθείαν σε μια συγκεκριμένη εφαρμογή. Για περισσότερες πληροφορίες, ανατρέξτε στον Οδηγό αναφοράς που περιλαμβάνεται στο CD λογισμικού και στην ηλεκτρονική βοήθεια.