

Krāsu attēlu skeneris

EPSON PERFECTION 3200 PHOTO

Uzstādīšana

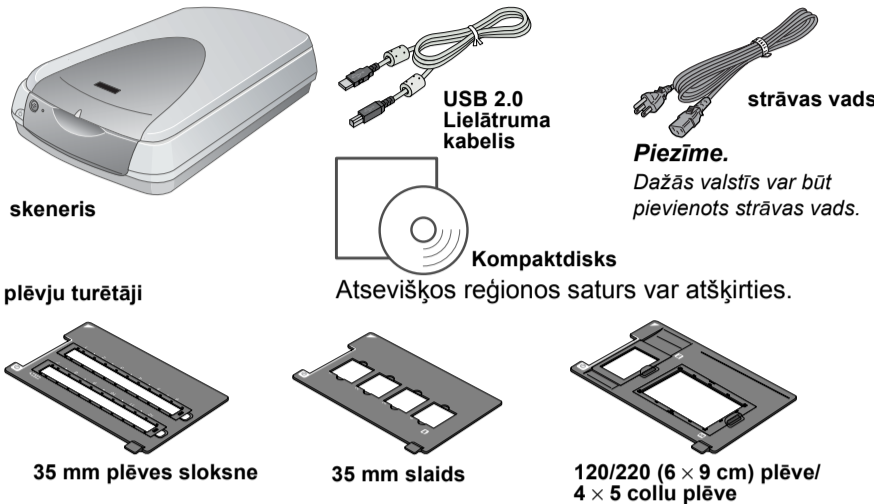
EPSON

Latviski

LV20006-00

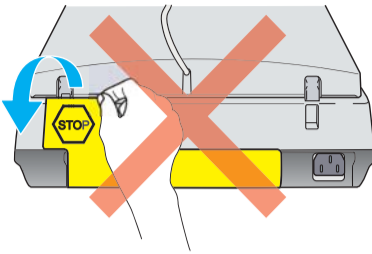
1 Izsaiņošana

1. Pārbaudiet, vai komplektācijā ir, kā arī nav bojātas šādas daļas.



2. Noņemiet no skenera iesaiņojuma lenti.

Svarīga informācija: neaiztieciot dzeltenu uzlīmi līdz brīdim, kad par to ir dots attiecīgs norādījums.



2 Programmatūras instalēšana

Programmatūras kompaktdiskā ir skenera programmatūra un elektroniskās rokasgrāmatas. Programmatūra ir jāinstalē PIRMS skenera pieslēgšanas datoram.

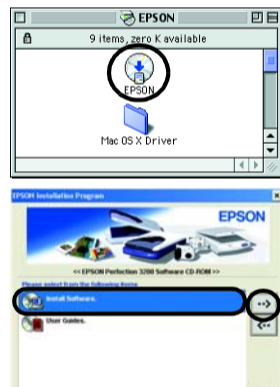
Windows un Mac OS 8.6 līdz 9.x lietotājiem

1. Ievietojiet programmatūras kompaktdisku diskdzinī.

Windows lietotājiem: tiek atvērta dialoga loga EPSON Installer Program (EPSON instalēšanas programma). Izvēlieties valodu un noklikšķiniet uz **→**.

Piezīme. Ja dialoga logs EPSON Installation Program (EPSON instalēšanas programma) netiek atvērts, noklikšķiniet uz kompaktdiska (CD-ROM) ikonas un izvēlnē File (Fails) izvēlieties Open (Atvērt). Veiciet dubultklikšķi uz SETUP.EXE.

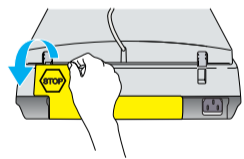
Strādājot ar Macintosh: veiciet dubultklikšķi uz ikonas EPSON mapē EPSON.



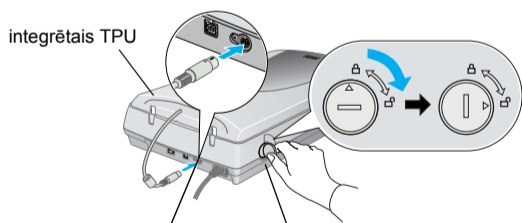
2. Izvēlieties Install Software (Instalēt programmatūru) un noklikšķiniet uz **→**.
3. Rīkojieties atbilstoši ekrānā redzamajiem norādījumiem līdz brīdim, kad programmatūra ir instalēta. Kad parādās ziņojums, ka instalēšana ir pabeigta, noklikšķiniet uz **OK (Labi)**.
4. Ja parādās attiecīgs norādījums, pārstartējiet datoru.

3 Skenera uzstādīšana

1. Noņemiet no printera aizmugures dzeltenu uzlīmi.

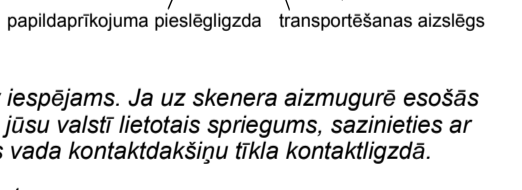


2. Iespraudiet integrētā TPU spraudni skenera papildaprīkojuma pieslēgligzdā.



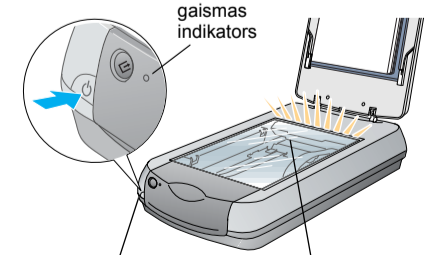
3. Ar monētu vai līdzīgu diskveida priekšmetu pagrieziet transportēšanas aizslēgu **↻** atvērtā stāvoklī.

4. Iespraudiet strāvas vada kontaktdakšīņu tīkla kontaktligzdā.



Uzmanību! Skenera spriegumu mainīt nav iespējams. Ja uz skenera aizmugurē esošās uzlīmes nav norādīts pareizais jūsu valstī lietotais spriegums, sazinieties ar izplatītāju. Nespraudiet strāvas vada kontaktdakšīņu tīkla kontaktligzdā.

5. Atveriet integrēto TPU, lai varētu vērot ieslēgšanas darbību. Ieslēdziet skeneri, nospiežot pogu **⏻** Power (Strāvas padeve).



Skeneris ieslēdzas un sāk uzsiilt. Līdz uzsilšanas beigām mirgo zaļš gaismas indikators; pēc tam tas pārstāj mirgot un nemirgojot deg zaļā krāsā. Tas liecina, ka skeneris ir gatavs lietošanai.

Piezīme. Skenera lampa izslēdzas, ja tas nesajam komandas no datora 15 minūšu laikā.

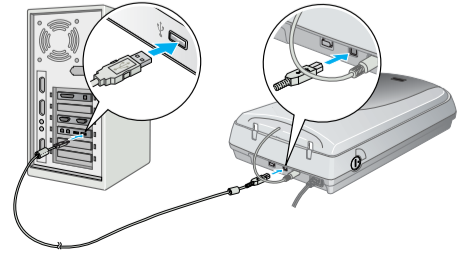


Zemāk esošajā tabulā ir parādītas iespējamās saskarnes un sistēmas kombinācijas.

	Windows	Macintosh
IEEE 1394	Microsoft® Windows® Me/2000 Professional/Me Home Edition/XP Professional	Mac OS® 8.6 līdz 9.x, Mac OS X 10.1.2 vai jaunāka versija
USB 2.0	Microsoft Windows XP Home Edition/XP Professional/2000 Professional (iepriekš instalēts modelis vai papildināta versija no Windows 98/Me/2000 Professional iepriekš instalēta modeļa)	-
1.1	Microsoft Windows 98/Me/2000 Professional/XP Home Edition/XP Professional (iepriekš instalēts modelis vai papildināta versija no Windows 98/Me/2000 Professional iepriekš instalēta modeļa)	Mac OS 8.6 līdz 9.x, Mac OS X 10.1.2 vai jaunāka versija

7. Otru kabeļa galu iespraudiet attiecīgajā datora pieslēgligzdā.

Piezīme. Skeneri aizliegts pieslēgt vairākiem datoriem, vienlaikus izmantojot gan USB kabeļi, gan IEEE 1394 kabeļi.



Brīdinājumi jāievēro, lai izvairītos no traumām.

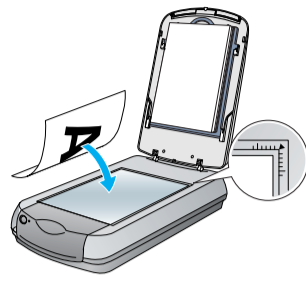
Piesardzības pasākumi jāievēro, lai izvairītos no iekārtu bojājumiem.

Piezīmes ietver svarīgu informāciju un noderīgus padomus par skenera ekspluatāciju.

4 Skenējot pirmo reizi

Lai skenētu, lietojot pogu **⏻** Start (Sākt) un EPSON Smart Panel, rīkojieties atbilstoši zemāk dotajiem norādījumiem.

1. Atveriet integrēto TPU un novietojiet fotogrāfiju uz dokumentu paliktņa ar skenējamu pusi uz leju. Aizveriet integrēto TPU.



2. Nospiediet skenera pogu **⏻** Start (Sākt). Pēc tam, kad automātiski tiek palaista programma EPSON Smart Panel, noklikšķiniet uz ikonas **📄** Scan to File (Skenēt uz failu).



Piezīme. Ja ikonas Scan to File (Skenēt uz failu) dialoga logā nav, vispirms noklikšķiniet uz lejupvērstās bultiņas.

Ekrānā parādās izpildes josla, un fotogrāfija tiek automātiski noskenēta.



Reference Guide (Uzziņu rokasgrāmata) lasīšana

Papildu informāciju par skeneri skat. *Reference Guide (Uzziņu rokasgrāmata)* programmatūras kompaktdiskā.

1. Ievietojiet programmatūras kompaktdisku diskdzinī. Ja pēc programmatūras instalēšanas kompaktdisks nav izņemts, izņemiet to un ievietojiet vēlreiz.

Windows lietotājiem:

tiek atvērta dialoga loga EPSON Installer Program (EPSON instalēšanas programma). Izvēlieties valodu un noklikšķiniet uz **→**.

Mac OS 8.6 līdz 9.x lietotājiem:

veiciet dubultklikšķi uz ikonas EPSON mapē EPSON.

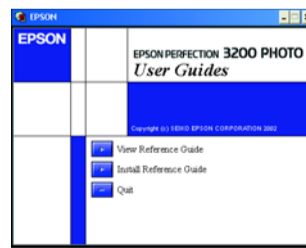
Mac OS X lietotājiem:

veiciet dubultklikšķi uz mapes Manual (Rokasgrāmata) mapē EPSON; pēc tam veiciet dubultklikšķi uz mapes REF_G vēlamās valodas mapē. Pēc tam veiciet dubultklikšķi uz INDEX.HTM.

2. Izvēlieties User Guides (Lietošanas instrukcijas) un noklikšķiniet uz **→**.



3. Lai atvērtu *Reference Guide (Uzziņu rokasgrāmata)*, noklikšķiniet uz **View Reference Guide (Atvērt Uzziņu rokasgrāmatu)**. Lai pārskatītu *Reference Guide (Uzziņu rokasgrāmata)* uz datoru, noklikšķiniet uz **Install Reference Guide (Instalēt Uzziņu rokasgrāmatu)**.



Visas tiesības aizsargātas ar likumu. Neviens šī izdevuma daļa nedrīkst tikt reproducēta, uzglabāta meklēšanas sistēmā, kā arī jebkāda formā vai ar jebkādiem līdzekļiem (elektroniski, mehāniski, izgatavojot fotokopijas, ierakstot vai jebkā citādi) pārraidīta bez iepriekšējas SEIKO EPSON CORPORATION atļaujas. Šeit ietvertā informācija ir paredzēta izmantošanai tikai attiecībā uz šo EPSON skeneri. EPSON neatbild par šīs informācijas pielietošanu attiecībā uz citiem skeneriem. Ne SEIKO EPSON CORPORATION, ne tās filiāles šī izstrādājuma pieredzi vai trešo personu pieredzi nav atbildīgas par kaitējumu, zaudējumiem, izmaksām vai izdevumiem, kas radušies pieredzi vai tresajam personām šādu iemeslu dēļ: nealēmas gadījums, apzināta vai neapzināta šī izstrādājuma nepareiza lietošana, neatļauti veikti remonts, izmaiņas vai modifikācijas šajā izstrādājumā, kā arī (izņemot ASV) SEIKO EPSON CORPORATION norādījumu par lietošanu un uzstādēšanu neievērošana. SEIKO EPSON CORPORATION neatbild ne par kādiem kaitējumiem vai problēmām, kuru iemesls ir jebkāda veida papildaprīkojuma vai izlietojamo materiālu, kas nav SEIKO EPSON CORPORATION ražojuma oriģinālie EPSON izstrādājumi vai atzītie EPSON izstrādājumi. SEIKO EPSON CORPORATION neatbild par nekādiem kaitējumiem, kuru iemesls ir elektromagnētiskie traucējumi, kas rodas, izmantojot jebkāda veida savienojumu kabeļus, kas nav SEIKO EPSON CORPORATION ražojuma atzītie EPSON izstrādājumi. EPSON ir SEIKO EPSON CORPORATION reģistrēta preču zīme. Microsoft un Windows ir reģistrētas Microsoft Corporation preču zīmes. Macintosh ir reģistrēta Apple Computer, Inc. preču zīme. Adobe un Photoshop ir reģistrētas Adobe Systems Incorporated preču zīmes.

Vispārīgs paziņojums: Šajā rokasgrāmatā ietvertie citu izstrādājumu nosaukumi lietoti tikai identifikācijas nolūkā, un var būt to attiecīgo īpašnieku preču zīmes. EPSON atsakās no jebkādam tiesībām attiecībā uz šīm preču zīmēm.

Norādījumi par drošību
Izlasiet visus šos norādījumus un saglabājiet tos vēlāka izziņai. Ievērojiet visus uz skenera esošos brīdinājumus un norādījumus.
Skeneri jānovieto tik tuvu datoram, lai varētu ērti izmantot savienojošo kabeli. Skeneri aizliegts novietot vai glabāt zem klajās debess, pārlieku netīrumu, putekļu, dūdens, karstuma avotu tuvumā, kā arī vietās, kur iespējami triecieni, vibrācija, augsta temperatūra vai liels gaisa mitrums, tieši saules stari, spēcīgas gaismas avoti vai straujas temperatūras/gaisa mitruma izmaiņas. Skenerim aizliegts pieskarties ar slapjām rokām.
Novietojiet skeneri tuvu tīkla kontaktligzdai, kur ir ērti atvienot strāvas vadu.
Strāvas vadiem jābūt pasargātiem no berzes, pārgriešanas, cilpošanās un samezģošanās. Uz strāvas vada aizliegts novietot priekšmetus, kā arī jāseko tam, lai strāvas vadu nevarētu aizķert vai pār to pakļaut. Īpaši sekojiet tam, lai visi strāvas vadi būtu taisni galos un pie ieejas transformatorā/izejas no tā.
Lietojiet tikai tādu strāvas avotu, kāds ir norādīts uz skenera uzlīmes.
Centieties neizmantojot rozetes, kas atrodas tajā pašā kontūrā, kur ir pieslēgti kopējāji vai gaisa kondicionēšanas sistēmas, kas pastāvīgi ieslēdzas un izslēdzas.
Ja lietojat pagarinātāju, pārliecinieties, ka kopējais pagarinātāja pieslēgto iekārtu ampēru nomināls nepārsniedz pagarinātāja ampēru nominālu. Vēl pārliecinieties par to, ka visu tīkla kontaktligzdai pieslēgto iekārtu ampēru nomināls nepārsniedz tīkla kontaktligzdas ampēru nominālu. Tīkla kontaktligzdai aizliegts pieslēgt vairākas slodzes.
Nekad neizjauciet, nepārveidojiet un nemēģiniet labot strāvas vadu, skeneri un papildaprīkojumu, ja vien veicamā darbība nav īpaši paskaidrota skenera lietošanas instrukcijās.
Atvērs aizliegts ievietot jebkādas priekšmetus, jo tie var nokārt saskarē ar bīstama sprieguma punktiem vai radīt īssavienojumu. Uzmanieties no elektriskajiem triecieniem.
Aiz skenera atstājiet vietu kabeļiem, kā arī vietu virs skenera, lai ērti un pilnībā varētu pacelt integrēto TPU.
Atvienojiet skeneri no strāvas avota un uzlietiet tehnisko apkopi kvalificētam speciālistam šādos gadījumos: ir bojāts strāvas vads vai spraudnis; skeneri ir iekļūvis šķidrums; skeneris ir nomests zemē jeb ir bojāts tā vāks; skeneris nedarbojas pareizi jeb tā darbībā ir vērojamas izmaiņas; (Neaiztieciot vadības slēdzus vai pogas, kuras nav aprakstītas lietošanas instrukcijā.)
Ja gatavojaties skeneri lietot Vācijā, ēkas elektronistalācijā jābūt nodrošinātai aizsardzībai ar 10 vai 16 A automātisko slēdzi, lai nodrošinātu šī skenera pietiekamu aizsardzību pret īssavienojumiem un strāvas pārslodzi.