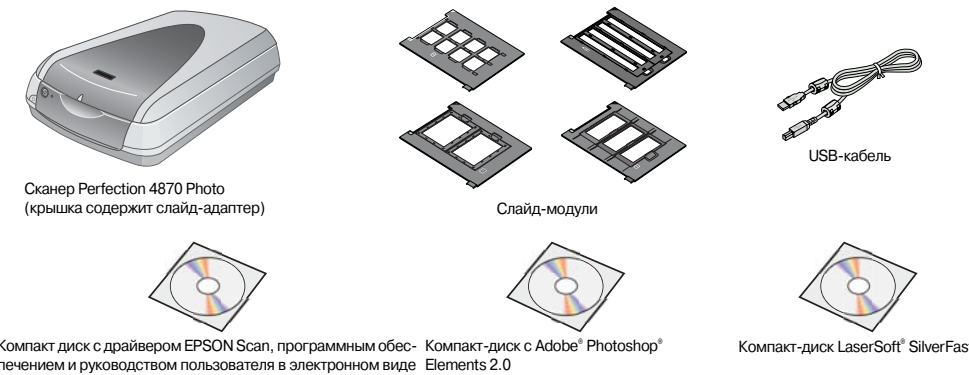


Установка

EPSON Perfection™ 4870 Photo

1 Распакуйте сканер

1 Убедитесь, что в наличии все оборудование для вашего сканера EPSON, перечисленное ниже:



Примечание: комплектация зависит от страны поставки

2 Удалите все упаковочные ленты, но не снимайте большую наклейку, пока не встретите в инструкции указания удалить ее.



3 Вставьте петли крышки в квадратные отверстия на тыльной стороне сканера.

4 Передвиньте транспортировочный замок в положение «открыто». Закройте крышку.

2 Установите программное обеспечение

Внимание! Необходимо установить программное обеспечение до подключения сканера к компьютеру. Процесс установки может занять несколько минут. Перед установкой ПО закройте все открытые программы и отключите все антивирусные программы.

Программное обеспечение предназначено для работы в Windows® 98, Me, 2000 и XP, Macintosh® OS 8.6 – 9.x и OS X 10.2.x. Выполните следующие действия (для Windows) или шаги, перечисленные в следующем столбце (для Macintosh).

Примечание: если на вашем компьютере еще не установлена программа Adobe Photoshop или Photoshop Elements, установите Photoshop Elements с компакт-диска, прилагаемого к сканеру.

Windows

1 Вставьте компакт-диск с ПО сканера в привод компакт-дисков или DVD. Программа установки будет запущена автоматически. Если установка не начинается, сделайте следующее:

- Windows XP: щелкните **Start** (Пуск), **My Computer** (Мой компьютер), затем дважды щелкните **EPSON**.
- Windows 98, Me и 2000: дважды щелкните **My Computer** (Мой компьютер), затем дважды щелкните **EPSON**.

2 В окне с сообщением о необходимости отключения антивирусных программ щелкните **Continue** (Продолжить).

3 Если появится сообщение с просьбой выбрать язык, выберите нужный язык.

4 Прочитайте лицензионное соглашение и щелкните **Agree** (Согласен).

5 В окне Software Installation (Установка программного обеспечения) щелкните **Install** (Установить).

6 Следуйте инструкциям на экране для установки каждой программы, включая ABBYY® FineReader®. Обратите внимание, что EPSON Smart Panel™ устанавливается в нескольких задачах.

7 В конце процесса установки щелкните **Exit** (Выход).

Установите ПО LaserSoft SilverFast, выполняя инструкции для этой программы. Затем выполните инструкции третьего раздела, чтобы подключить сканер.

Macintosh

Примечание: EPSON Scan не поддерживает UNIX File System (UFS) для Mac OS X. Необходимо установить ПО на диск или раздел, не отформатированный под UFS.

1 Поместите компакт-диск с ПО сканера в дисковод для компакт-дисков или DVD. Программа установки будет запущена автоматически. Если установка не начинается, дважды щелкните значок компакт-диска **EPSON**.

2 Если вы работаете в Mac OS X, дважды щелкните папку **Mac OS X** в папке **EPSON**, затем дважды щелкните значок **EPSON**.

Если вы работаете в OS Mac OS 8.6 – 9.x, дважды щелкните значок **EPSON** в папке EPSON.

3 В окне с сообщением о необходимости отключения антивирусных программ щелкните **Continue** (Продолжить).

4 Если появится сообщение с просьбой выбрать язык, выберите нужный язык.

5 Прочитайте лицензионное соглашение и щелкните **Agree** (Согласен).

6 В окне Software Installation (Установка программного обеспечения) щелкните **Install** (Установить). Если необходимо, введите имя и пароль администратора.

Примечание: если вы производите установку в Macintosh OS 8.6 – 9.x, может появиться сообщение с просьбой обновить Carbon Library. После завершения установки CarbonLib и перезагрузки системы дважды щелкните значок **EPSON**, затем щелкните **Install** (Установить) для продолжения установки.

7 Следуйте инструкциям на экране для установки каждой программы, включая ABBYY FineReader. Обратите внимание, что EPSON Smart Panel устанавливается в нескольких задачах.

8 В конце процесса установки щелкните **Exit** (Выход).

Установите ПО LaserSoft SilverFast, выполняя инструкции для этой программы. Выполните следующие действия для подключения сканера. Затем перезапустите систему, чтобы полностью активировать сканер и программное обеспечение.

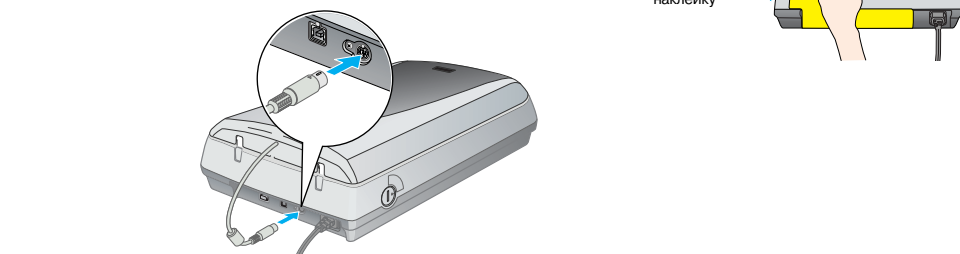
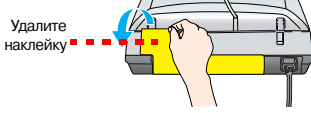
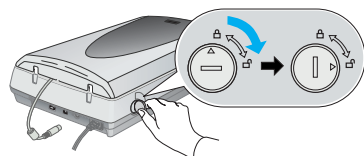
3 Подключите сканер

После завершения установки ПО необходимо подключить сканер к компьютеру.

1 Снимите наклейку с транспортировочного замка. При помощи монеты поверните замок на четверть оборота по часовой стрелке, чтобы разблокировать каретку сканера.

2 Снимите наклейку с тыльной стороны сканера.

3 Подключите кабель встроенного слайд-адаптера (крышки сканера).



4 Подключите USB-кабель, прилагаемый к сканеру, или дополнительный кабель IEEE 1394 (FireWire). **Не подключайте оба кабеля.**

При использовании USB-кабеля

Подключите квадратный разъем USB-кабеля к USB-порту сканера. Затем подключите плоский разъем к любому свободному USB-порту компьютера или разветвителю.

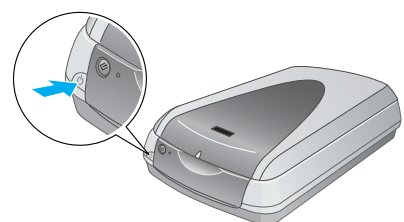
Примечание: если вы используете USB-кабель, отличный от кабеля, поставляемого EPSON, или подключаете сканер через несколько разветвителей, сканер может работать неправильно.

При использовании кабеля IEEE 1394 (FireWire)

Подключите один разъем кабеля IEEE 1394 (приобретается отдельно) к порту IEEE 1394 сканера. Затем подключите другой разъем кабеля к порту IEEE 1394 (FireWire, iLink) компьютера.

5 Подключите кабель питания сканера к электрической розетке.

6 Убедитесь, что крышка сканера закрыта и нажмите кнопку питания на передней панели сканера, чтобы включить его.



Сканер включится, и индикатор начнет мигать зеленым. Когда сканер будет готов к работе, индикатор перестанет мигать и будет постоянно зеленым.

Основы сканирования

Чтобы отсканировать фотографию, поднимите крышку сканера и разместите фотографию на стекле лицевой стороной вниз. Убедитесь, что верхний правый угол фотографии выровнен по верхнему правому углу сканера.

Закройте крышку.

Можно сканировать при помощи EPSON Smart Panel, нажав кнопку **Start** (Старт), или использовать EPSON Scan. Если при сканировании вы испытываете какие-либо проблемы, обратитесь к электронному *Справочному руководству*.

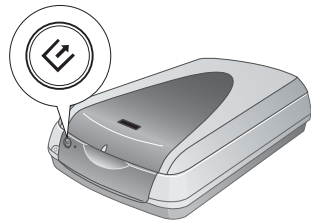


Сканирование при помощи кнопки Start (Старт)

Нажмите кнопку **Start** (Старт) сканера.

Примечание: в Windows XP при первом нажатии кнопки **Start Scanner** (Smart Panel для сканера), щелкните **Always use this program for this action** (Всегда использовать эту программу для этого действия), затем щелкните **OK**.

EPSON Smart Panel раскроется на экране компьютера.



Щелкните кнопку, соответствующую желаемому методу сканирования, и выполните инструкции на экране компьютера.



Сканирование при помощи EPSON Scan

Можно запустить EPSON Scan из Adobe Photoshop Elements или любого другого TWIN-совместимого приложения. Также можно запустить EPSON Scan как самостоятельную программу.

EPSON Scan поддерживает три режима сканирования:

- **Full Auto Mode** (Полностью автоматический режим) для автоматической настройки параметров сканирования.
- **Home Mode** (Простой режим) для сканирования пленок и большего контроля над параметрами сканирования, в том числе Digital ICE™
- **Professional Mode** (Профессиональный режим) для полностью ручной настройки параметров сканирования.

Коррекция и улучшение фотографий

При помощи Digital ICE и Color Restoration можно автоматически исправлять выцветшие, поцарапанные, грязные, мятые и порванные фотографии. Digital ICE и Color Restoration предназначены для фотографий, негативов и пленок.

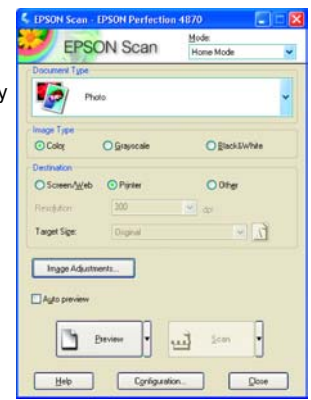
1 Запустите EPSON Scan и выберите простой или профессиональный режим. Откроется окно, похожее на это.

2 Щелкните кнопку **Preview** (Предварительный просмотр) внизу экрана.

В окне Preview (Предварительный просмотр) появится ваша фотография.

3 В зависимости от режима:

- если вы работаете в простом режиме, щелкните кнопку **Image Adjustments** (Корректировка изображения).
- если вы работаете в профессиональном режиме, прокрутите экран вниз.



Вы увидите настройки Image Adjustment (Корректировка изображения).

4 Пометьте флажок **Digital ICE** или **Color Restoration**.

- если фотография загрязнена, поцарапана, смята или порвана, выберите **Digital ICE**.
- если цвета на фотографии поблекли, выберите **Color Restoration**.

5 В окне Preview (Предварительный просмотр) выберите миниатюру для сканирования.

6 Щелкните кнопку **Scan** (Сканировать).



Сканирование пленки

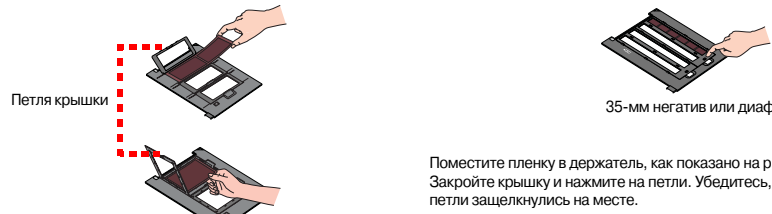
Крышка сканера оснащена встроенным слайд-адаптером. Чтобы начать сканирование негативных пленок или слайдов, снимите пластину для сканирования документов с крышки и вставьте пленку в держатель.

1 Убедитесь, что транспортировочная защелка открыта и кабель слайд-адаптера (крышки сканера) подключен к сканеру. Если необходимо подключить кабель, выключите сканер. Затем подключите кабель и снова включите сканер.

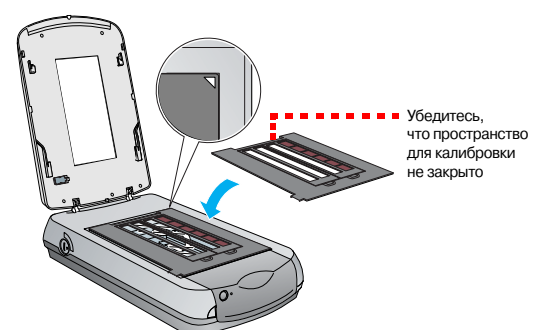
2 Полностью поднимите крышку сканера. Потяните вверх пластину для сканирования документов и снимите ее с крышки сканера.

3 Следуйте инструкциям для типа пленки, который вы собираетесь сканировать:

Если вы сканируете пленки или негативы, поместите пленку в соответствующий слайд-модуль блестящей стороной вниз (эмульсией вверх).



Разместите держатель пленки на сканере, как показано на рисунке. Убедитесь, что белый треугольник на держателе указывает на верхний правый угол сканера.



Если вы сканируете слайды, разместите держатель на сканере. Затем поместите слайды в держатель.

4 Закройте крышку сканера.

5 Запустите EPSON Scan и убедитесь, что выбрано правильное значение параметра Document Type (Тип документа): Color Negative Film (Цветная негативная пленка), B&W Negative Film (Черно-белая негативная пленка) или Positive Film (Позитивная пленка) (для слайдов и прозрачных носителей).

6 Щелкните кнопку **Preview** (Предварительный просмотр) внизу экрана.

В окне Preview (Предварительный просмотр) появится ваша фотография.

7 В зависимости от режима:

- если вы работаете в простом режиме, щелкните кнопку **Image Adjustments** (Корректировка изображения).
- если вы работаете в профессиональном режиме, прокрутите экран вниз.

Вы увидите настройки Image Adjustment (Корректировка изображения).

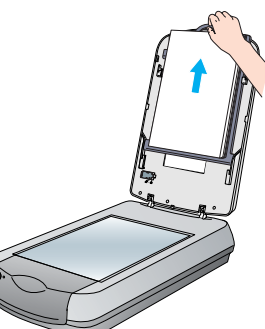
8 В зависимости от типа и состояния пленки:

- если пленка пыльная или поцарапана, выберите **Digital ICE**.
- если вы сканируете черно-белые негативы или пленку Kodachrome, выберите **Dust Removal** вместо **Digital ICE**.
- если цвета на фотографии поблекли, выберите **Color Restoration**. Если окно предварительного просмотра не раскрыто, выбор этого параметра невозможен.

9 В окне Preview (Предварительный просмотр) выберите миниатюру для сканирования.

10 Щелкните кнопку **Scan** (Сканировать).

Примечание: При сканировании пленки с применением Digital ICE в сканере может раздаться щелчок. Это нормально.



Проблемы?

Сначала проверьте состояние индикатора сканера.

| | | |
|--|----------------|--|
| | Мигает зеленым | Разогревается или сканирует. |
| | Зеленый | Готовность к сканированию. |
| | Мигает красным | Убедитесь, что оба транспортировочных замка открыты. Попробуйте перезагрузить компьютер, выключить и заново включить сканер. Если индикатор продолжает мигать красным, обратитесь к вашему поставщику или в EPSON. |
| | Не горит | Удостоверьтесь, что сканер подключен к компьютеру и его питание включено. |

Если ваша проблема описана далее, попробуйте предложенные решения.

На экране компьютера открывается окно **New Hardware Wizard** (Мастер установки нового оборудования). Щелкните **Cancel** и выполните действия, описанные в разделе "Установите программное обеспечение" на обратной стороне листа. Отключите сканер перед установкой программного обеспечения.

При включении сканера издает скрежещающий звук. Убедитесь, что оба транспортировочных замка открыты.

В Windows XP появляется сообщение об устройстве **Hi-SPEED USB** — высокоскоростном устройстве USB. Закройте сообщение, щелкнув крестик в углу окна. Сканер будет работать правильно, но не на максимальной скорости.

При попытке начать сканирование вы видите сообщение об ошибке, или сканер не сканирует. Убедитесь, что сканер подключен к компьютеру и источнику питания и тумблер питания включен. Убедитесь, что оба транспортировочных замка открыты. Удалите следующие программы: ABBYY FineReader, EPSON Photo Print, EPSON Scan, EPSON Smart Panel и ScanToWeb. Для удаления ПО воспользуйтесь утилитой Add/Remove Programs (Установка/Удаление программ) на панели управления в Windows. Затем следуйте инструкциям по установке ПО сканера на обратной стороне этого листа.

Невозможно отсканировать негативы или слайды. Удостоверьтесь, что кабель слайд-адаптера (крышки сканера) подключен к сканеру (см. раздел 3) и отражающая пластина для сканирования документов снята.

Попробуйте перейти в простой или профессиональный режим. Убедитесь, что значения параметров Document Type (Тип документа) или Film Type (Тип пленки) соответствуют сканируемому носителю: Color Negative Film (Цветная негативная пленка), B&W Negative Film (Черно-белая негативная пленка) или Positive Film (Позитивная пленка) — для слайдов и прозрачных носителей.

Убедитесь, что оба транспортировочных замка открыты. Также проверьте, что стекло сканера чистое и слайд-модуль правильно расположен в сканере.

Не сканируется угол фотографии. Отодвиньте фотографию минимум на 1,5 мм от верхней и правой кромок планшета.

Чтобы получить более подробные ответы на ваши вопросы:

- Дважды щелкните значок *Per4870 Reference Guide* на рабочем столе. [Если вы не установили это приложение, поместите компакт-диск с ПО сканера в дисковод для компакт-дисков или DVD. В окне Custom Installation (Установка по выбору пользователя) выберите **Scanner Reference Guide** (Справочное руководство сканера), затем щелкните **Install** (Установить).] Для работы со справочным руководством необходим Microsoft® Internet Explorer или Netscape® Navigator (версии 5.0 или более поздней).
- **Экранная справочная система для Smart Panel и EPSON Scan:** щелкните кнопку **Help** (Справка) или вопросительный знак, который появляется на экране при использовании этих программ.

Сведения о безопасности

Прочитайте все инструкции и сохраните для последующих консультаций. Следуйте всем предупреждениям и инструкциям, которые находятся на корпусе сканера.

Размещайте сканер вблизи от компьютера, чтобы не натягивать интерфейсный кабель для подключения устройств. Не устанавливайте и не храните сканер на открытом воздухе, в сильно загрязненных или пыльных местах, рядом с источниками воды и тепла, в местах, подверженных ударам, вибрации или резким изменениям температуры или влажности, при высокой температуре или влажности, на прямом солнечном свете или под сильными источниками света. Не работайте со сканером мокрыми руками. Размещайте сканер рядом с электрической розеткой, чтобы шнур питания можно было легко отключить при необходимости.

Шнуры питания следует размещать в местах, где они не будут истираться, изнашиваться, сплываться, скручиваться и подвергаться порезам. Не ставьте предметы на шнуры питания и следите за тем, чтобы на адаптер переменного тока и шнуры питания не наступали и не пережали их. Особенно тщательно следите за тем, чтобы все шнуры питания были прямыми на концах и в местах соединения с адаптером переменного тока. Используйте источник питания только указанного на наклейке сканера типа. Не подключайте сканер к розеткам, от которых питаются регулярно включающиеся и выключающиеся фотокопировальные аппараты или системы кондиционирования.

Если вы подключаете сканер через удлинитель, убедитесь, что общая нагрузка от всех устройств, подключенных к этому удлинителю, не превышает максимально допустимой. Также убедитесь, что общая нагрузка от всех устройств, подключенных к электрической розетке, не превышает максимально допустимой. Не подключайте несколько потребителей к электрической розетке.

Никогда не разбирайте, не модифицируйте и не пытайтесь починить шнур питания, сканер или дополнительные устройства, если это не оговорено специально в инструкциях по работе со сканером.

Не вставляйте предметы в любые отверстия сканера, так как они могут прикоснуться к точкам высокого напряжения и вызвать короткое замыкание. Остерегайтесь поражения электрическим током. Позади сканера должно быть достаточно пространства для размещения кабелей, а над сканером должно быть место, чтобы вы могли полностью открыть крышку.

Отключите устройство от источника питания и обратитесь для обслуживания к квалифицированному персоналу в следующих случаях:

Шнур питания или вилка повреждены; внутрь устройства попала жидкость; устройство упало или повреждено его корпус; устройство работает неправильно или заметно медленнее. (Не пытайтесь сделать регулировки, которые не описаны в инструкции по эксплуатации.)

Все права защищены. Никакая часть данного документа нельзя воспроизводить, хранить в поисковых системах или передавать в любой форме и любыми способами (электронными, механическими, путем копирования, записи или иным) без предварительного письменного разрешения SEIKO EPSON CORPORATION. Информация, содержащаяся в этом документе, предназначена исключительно для использования с данным сканером EPSON. EPSON не несет ответственности за применение сведений, содержащихся в этом документе, к другим сканерам. Также SEIKO EPSON CORPORATION и ее филиалы несут ответственность перед покупателями данного продукта и третьими сторонами за поносенные ими повреждения, потери, сборы или затраты, вызванные: несчастными случаями, неправильным использованием продукта, незаконной модификацией, ремонтом или изменением продукта и невозможностью (исключая США) строгого соблюдения инструкций по работе и обслуживанию, разработанных SEIKO EPSON CORPORATION.

SEIKO EPSON CORPORATION не несет ответственности за любые повреждения или проблемы, возникшие из-за использования любых функций или расходных материалов, не являющихся оригинальными продуктами EPSON (Original EPSON Products) или продуктами, одобренными EPSON (Approved Products). SEIKO EPSON CORPORATION не несет ответственности за любые повреждения, возникшие из-за электромеханических наводок, вызванных использованием любых интерфейсных кабелей, не являющихся продуктами, одобренными Seiko Epson Corporation (EPSON Approved Products). EPSON — зарегистрированная торговая марка SEIKO EPSON CORPORATION.

Microsoft Windows — зарегистрированные торговые марки Microsoft Corporation. Macintosh — зарегистрированная торговая марка Apple Computer, Inc. Digital ICE — зарегистрированная торговая марка Eastman Kodak Company. Примечание: прочие названия продуктов упоминаются в документе только для идентификации и могут являться торговыми марками соответствующих владельцев. EPSON отменяет владение любыми правами на эти марки. Юридический адрес: SEIKO EPSON CORPORATION : 4-1 Ниси-Синдзюку, 2-Чо, Синдзюку-ку, Токио, Япония.

Срок службы издания 5 лет.

Права копирования ©2003, SEIKO EPSON CORPORATION

