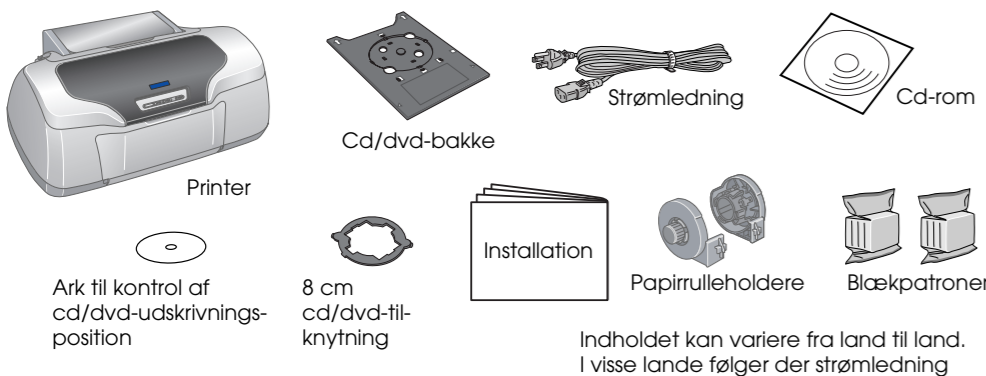


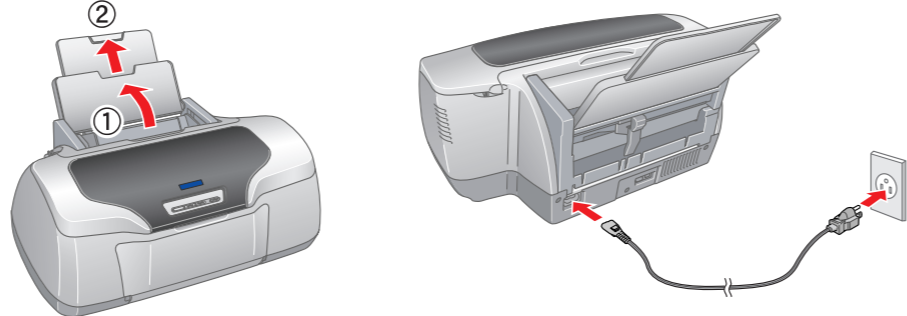
# Installation

## 1 Udpakning

1. Tag indholdet ud af kassen. Fjern al emballagetape og alle emballagematerialer fra printerens yderside og inderside. Undgå at berøre båndkablet inde i printeren.

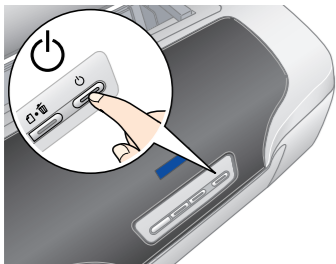


2. Åbn papirstyret, skub forlængeren ud, og tilslut printeren.

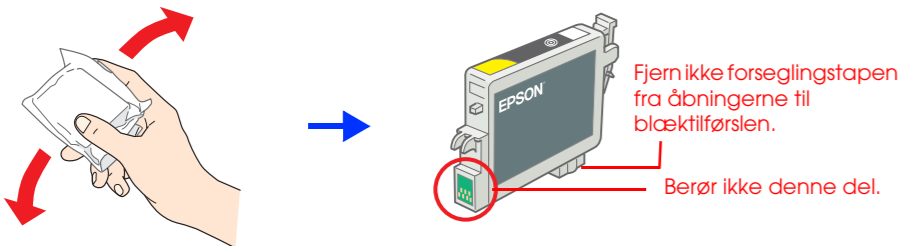


## 2 Installation af blækpatroner

1. Tryk på strømknappen for at tænde printeren.

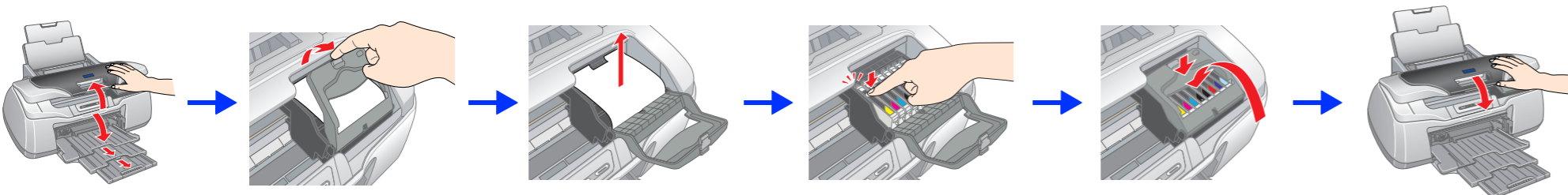


2. Ryst blækpatronerne fire eller fem gang, inden du åbner pakken, og tag patronerne ud af deres beskyttelsesposer.



- Forsigtig!**
- ❑ Pas på, at du ikke kommer til at knække krogen på siden af blækpatronen, når du fjerner patronen fra beskyttelsesposen.
  - ❑ Undgå at ryste blækpatronen, når du har taget den ud af beskyttelsesposen, da dette kan forårsage lækage.
  - ❑ Undlad at fjerne eller rive etiketten på blækpatronen i stykker, da det kan forårsage lækage.

3. Installer blækpatronen som vist nedenfor.

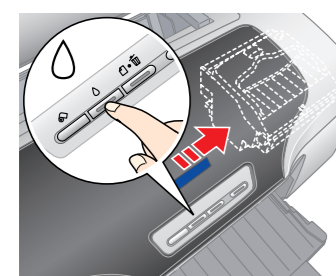


- Forsigtig!**
- ❑ Tryk blækpatronen nedad, indtil den låses på plads.
  - ❑ Flyt ikke skrivehovedet med hånden, da dette kan beskadige printeren.
  - ❑ Ilæg ikke papir, før blækpåfyldningen er afsluttet.

**Bemærk!**  
Installer alle blækpatroner. Printeren fungerer ikke, medmindre alle patroner er installeret korrekt.

4. Tryk på blækknappen .

Printeren påbegynder blækpåfyldningen. Denne proces varer ca. **2,5 minutter**. Under blækpåfyldningen udsender printeren en række mekaniske lyde. Dette er helt normalt. Når den grønne indikator ophører med at blinke, er blækpåfyldningen afsluttet.



- Forsigtig!**  
Sluk ikke for printeren under blækpåfyldningen.

**Bemærk!**  
De blækpatroner, der følger med printeren, opbruges delvist i forbindelse med den første opsætning. For at kunne udskrive i høj kvalitet bliver skrivehovedet i printeren fyldt helt op med blæk. Denne procedure, som kun udføres en enkelt gang, forbruger en vis mængde blæk, men efterfølgende blækpatroner vil have den fulde nominelle kapacitet.

Alle rettigheder forbeholdes. Ingen del af denne publikation må reproducere, gemmes i et databasesystem, transmitteres på nogen måde, hverken elektronisk, mekanisk, som fotokopi, på båndoptagelse eller på anden måde uden forudgående skriftlig tilladelse fra Seiko Epson Corporation. Oplysningerne heri er kun beregnet til brug sammen med denne Epson-printer. Epson er ikke ansvarlig for brug af disse oplysninger i forbindelse med andre printere. Hverken Seiko Epson Corporation eller dets associerede selskaber kan holdes ansvarlig over for køberen af dette produkt eller tredjemand mht. skade, tab, omkostninger eller udgifter, som køber eller tredjemand pådrager sig som resultat af uheld, forkert brug eller misbrug af dette produkt eller uautoriseret tilpasning, udbedring eller ændring af produktet eller (dette gælder ikke for USA) undgåelse af nøje at overholde drifts- og vedligeholdelsesinstruktionerne fra Seiko Epson Corporation.

Seiko Epson Corporation er ikke ansvarlig for eventuelle skader eller problemer, som opstår som følge af brug af andet ekstraudstyr eller andre forbrugsgenstande end, hvad Seiko Epson Corporation har specificeret som originale eller godkendte Epson-produkter. Seiko Epson Corporation er ikke ansvarlig for evt. skade opstået som resultat af elektromagnetisk interferens, forårsaget af brug af andre interfacekabler end, hvad Seiko Epson Corporation har specificeret som godkendte Epson-produkter. EPSON er et registreret varemærke, og EPSON Stylus er et varemærke tilhørende Seiko Epson Corporation.

Copyright © 2001 Seiko Epson Corporation. Alle rettigheder forbeholdes. PRINT Image Matching er et varemærke tilhørende Seiko Epson Corporation. PRINT Image Matching-logoet er et varemærke tilhørende Seiko Epson Corporation.

Del af de fotodata, der findes på cd'en med printersoftware, er udgivet i licens fra Design Exchange Co., Ltd. Copyright © 2000 Design Exchange Co., Ltd. Alle rettigheder forbeholdes.

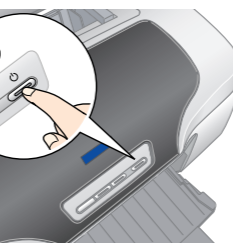
Microsoft og Windows er registrerede varemærker tilhørende Microsoft Corporation.

Apple og Macintosh er registrerede varemærker tilhørende Apple Computer, Inc.

**Generel note:** Andre produktnavne, der er brugt heri, er kun medtaget af hensyn til identifikation og kan være varemærker tilhørende deres respektive ejere. Epson fraskriver sig enhver rettetid over disse mærker.

**Advarsel!** skal følges nøje for at undgå tilskadekomst.

**Forsigtig!** skal overholdes for at undgå, at udstyret beskadiges.

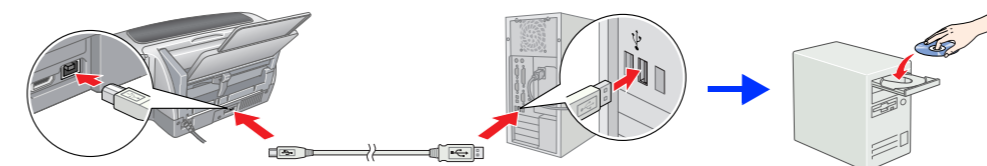


## 3 Installation af printersoftware

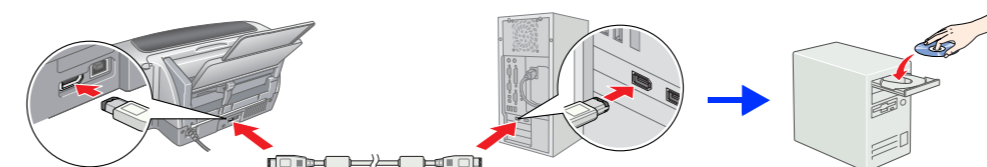
1. Tryk på strømknappen for at slukke printeren. Den grønne indikator slukkes.

2. Forbind printeren og computeren med et USB- eller IEEE 1394-kabel, og sæt derefter cd'en med printersoftwaren i cd-rom-drevet.

### USB



### IEEE 1394



3. Installer printersoftware.

Vælg dit land eller det område, du bor i, hvis vinduet til valg af disse oplysninger vises. Derefter skal du, medmindre andet er anført, fortsætte ved at klikke eller dobbeltklikke i de områder, der er markeret med rødt.

- Forsigtig!**  
Deaktiver alle antivirusprogrammer, før du installerer printersoftware.

**Bemærk!**  
Hvis vinduet til valg af sprog vises, skal du vælge dit foretrukne sprog.

### For Windows

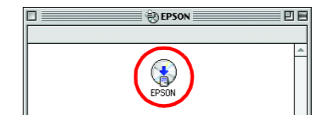


Følg vejledningen på skærmen.

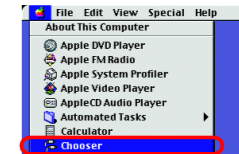
Advarsel, Forsigtig! og Bemærk!

**Bemærk!** indeholder vigtige oplysninger og nyttige tip til printerfunktioner.

### For Mac OS 8.6 til 9.X



Følg vejledningen på skærmen. Når du har installeret softwaren og genstartet computeren, skal du tænde printeren.



### For Mac OS X

#### Bemærk!

❑ Denne software understøtter ikke UNIX-filsystemet (UFS) til Mac OS X. Installer softwaren på en disk eller en partition, der ikke benytter UFS.

❑ Dette produkt understøtter ikke Mac OS X Classic-miljøet.

1. Åbn mappen **Mac OS X**, og dobbeltklik derefter på ikonet **EPSON**. Hvis autorisationsdialogen vises, (for Mac OS 10.1.x, skal du klikke på ikonet ), skal du angive **adgangskode eller -ord** og derefter klikke på **OK**.
2. Følg vejledningen på skærmen for at installere softwaren.
3. Når du har installeret softwaren og genstartet computeren, skal du trykke på -knappen for at tænde printeren.
4. Åbn mappen **Applications** (Program) på harddisken, og åbn derefter mappen **Utilities** (Værktøj), og dobbeltklik på ikonet **Print Center** (Printercentral). Klik på ikonet **Add** (Tilføj) (for Mac OS 10.1.x skal du klikke på **Add Printer** (Tilføj printer)) i dialogen Printer List (Liste over printere).
5. Vælg **EPSON USB** i genvæjsmenuen. Vælg **Stylus Photo R800** på listen Product (Produkt), og vælg derefter **All** (Alt) i pop up-menuen Page Setup (Sidelayout). Klik på **Add** (Tilføj).
6. Kontroller, at listen over printere indeholder indstillingerne (margentype) som vist nedenfor. Du finder yderligere oplysninger i *Reference Guide* (onlinebrugerhåndbogen).
7. Luk dialogen Printer List (Liste over printere).

#### Bemærk!

Når du udskriver, skal du sørge for at tilpasse indstillingen **Format for (Format for)** i dialogen **Page Setup (Sidelayout)** til indstillingen **Printer (Printer)** i dialogen **Print (Udskriv)**. Hvis du ikke gør det, vil oplysningerne måske ikke blive udskrevet korrekt. Du finder yderligere oplysninger i *Reference Guide* (onlinebrugerhåndbogen).

Når installationen er gennemført, kan du finde yderligere oplysninger om, hvordan du udskriver fra din computer for første gang, i *Reference Guide* (onlinebrugerhåndbogen).

Cd'en indeholder EPSON Print CD, EPSON PhotoQuicker, EPSON PhotoStarter, EPSON CardMonitor, EPSON PRINT Image Framer Tool og PIF DESIGNER. Du kan udskrive på cd'er/dvd'er, så du kan oprette dine egne originale cd'er/dvd'er ved hjælp af EPSON Print CD, som leveres sammen med denne printer. Du kan få yderligere oplysninger ved at dobbeltklikke på ikonet på skrivebordet.

EPSON PhotoQuicker er et sjovt og brugervenligt program med en række funktioner, der hjælper dig med at skabe flotte fotografier. Med dette program kan du oprette fotografier uden kant og udskrive på papirulle. Du kan få yderligere oplysninger ved at dobbeltklikke på ikonet på skrivebordet og åbne *Photo Print Software Setup* (Installation af Photo Print-software).

## 4 Visning af brugervejledningen

*Reference Guide* (onlinebrugervejledningen) indeholder detaljerede oplysninger om udskrivning fra en computer, vedligeholdelse af printeren, problemløsning og sikkerhed.

Du kan få vist *Reference Guide* (onlinebrugervejledningen) ved at dobbeltklikke på ikonet på skrivebordet.

I Windows kan du desuden få adgang til *Reference Guide* (onlinebrugervejledningen) via menuen Start. Det gøres ved at klikke på **Start**, pege på **All Programs** (Alle programmer) i Windows XP eller **Programs** (Programmer) i Windows Me, 98 eller 2000, pege på **EPSON** og derefter vælge **ESPR800 Reference Guide**.

## Sikkerhedsinstruktioner

Læs alle sikkerhedsinstruktionerne i dette afsnit, når du indstiller og bruger printeren.

### Når du skal vælge en placering til printeren

- ❑ Undgå steder med hurtige ændringer i temperatur og luftfugtighed. Printeren bør heller ikke placeres i direkte sollys, i støvskyl eller i nærheden af varmekilder.
- ❑ Undgå steder med støv, rystelser og vibrationer.
- ❑ Sørg for tilstrækkelig plads omkring printeren af hensyn til ventilation.
- ❑ Placer printeren i nærheden af en stikkontakt, så stikket hurtigt kan tages ud af kontakten.
- ❑ Anbring printeren på et plant, stabilt underlag, der på alle sider er større end printeren. Hvis du stiller printeren ved en væg, skal du sørge for, at printerens bagside placeres mere end 10 cm fra væggen. Printeren fungerer ikke korrekt, hvis den placeres skråt.
- ❑ Ved opbevaring eller transport af printeren må du ikke vippe den, placere den på siden eller på hovedet. I så fald kan der løbe blæk ud af blækpatronen.

### Når du skal vælge strømkilde

- ❑ Brug kun den type strømkilde, der er angivet på printerens etiket.
- ❑ Brug kun den strømledning, der leveres med produktet. Brug af en anden ledning kan resultere i brand eller elektrisk stød.
- ❑ Strømledningen til dette produkt må kun bruges til dette produkt. Brug af andet udstyr kan resultere i brand eller elektrisk stød.
- ❑ Sørg for, at vekselstrømledningen opfylder de gældende lokale sikkerhedsstandarder.
- ❑ Strømledningen må ikke være beskadiget eller flasket.
- ❑ Hvis du bruger forlængelsesledning til printeren, skal du sikre dig, at den samlede amperedimensionering for de enheder, der er tilsluttet forlængelsesledningen, ikke overstiger ledningens amperedimensionering. Kontroller også, at den samlede amperedimensionering for alle enheder, der er tilsluttet stikkontakten, ikke overstiger stikkontakten amperedimensionering.
- ❑ Hvis printeren skal bruges i Tyskland, skal bygningsinstallationen sikres med et rølp på 10 eller 16 ampere for at sikre tilstrækkelig kortslutningsbeskyttelse og overstrømsbeskyttelse for printeren.

### Ved håndtering af blækpatroner

- ❑ Opbevar blækpatroner uden for børns rækkevidde. Sørg for, at børn ikke får blæk fra patronerne i munden eller på anden måde kommer i berøring med dem.
- ❑ Åbn først pakker med blækpatroner, lige før du skal til at installere dem.
- ❑ Ryst de nye blækpatroner fire eller fem gange, inden du åbner pakkerne.
- ❑ Undgå at ryste blækpatronerne, når du har åbnet pakkerne, da dette kan forårsage lækage.
- ❑ Pas på ikke at knække anordningen på siden af blækpatronen, når du tager den ud af pakken.
- ❑ Vær omhyggelig, når du håndterer brugte blækpatroner, da der kan være rester af blæk omkring åbningen til blæktilførsel. Hvis der kommer blæk på huden, skal området vaskes omhyggeligt med vand og sæbe. Hvis der kommer blæk i øjne, skal øjnene straks skylles med vand. Kontakt straks en læge, hvis der opstår synsproblemer, eller at øjnene er skyllet grundigt.
- ❑ Undlad at fjerne eller rive etiketten på blækpatronen i stykker, da det kan forårsage lækage.
- ❑ Undlad at berøre den grønne IC-chip på siden af patronen.
- ❑ IC-chippen på blækpatronen indeholder informationer, der er nødvendige for patronen, f.eks. mængden af resterende blæk, så blækpatronen kan fjernes og sættes tilbage uden problemer. Hver gang patronen isættes, fortrykkes der blæk, fordi printeren automatisk udfører en kontrol.
- ❑ Opbevar blækpatronen med etiketten vendt opad. Blækpatronen må ikke opbevares med hovedet nedad.

### Når du bruger printeren

- ❑ Får ikke hånden ind i printeren, og berør ikke blækpatronerne, mens der udskrives.
- ❑ Sørg for, at åbningerne i printerens kabinet ikke er spærrede eller tilslukkede.
- ❑ Sørg ikke selv at udføre service på printeren.
- ❑ Under følgende forhold skal printerens stik tages ud, og printeren skal sendes til service hos kvalificerede serviceteknikere: Strømledningen eller stikket er beskadiget; der er kommet væske ind i printeren; printeren er blevet tabt eller kabinettet beskadiget; printeren fungerer ikke normalt eller udviser mærkbart ændret ydeevne.
- ❑ Indtør ikke genstande gennem åbningerne i printerens kabinet.
- ❑ Sørg for ikke at spilde væske på printeren.
- ❑ Lad blækpatronerne sidde i printeren. Hvis du fjerner blækpatronerne, kan det medføre udtørring af skrivehovedet, og det kan forhindre printeren i at udskrive.