

EPSON STYLUS™ PHOTO R800

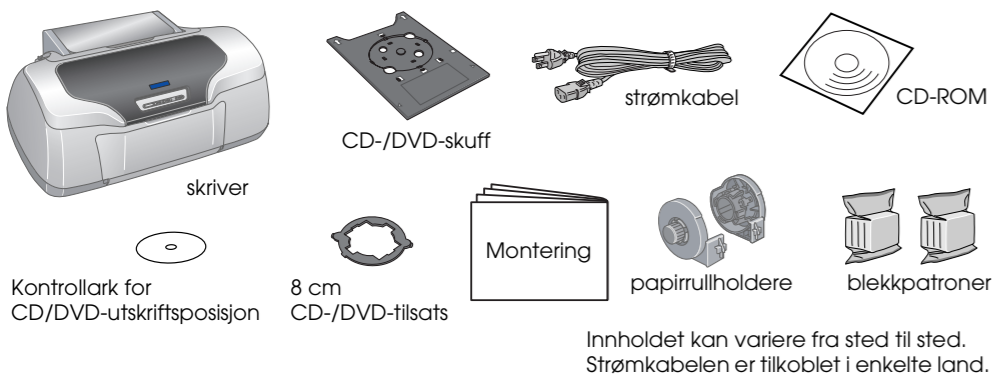
Montering

EPSON

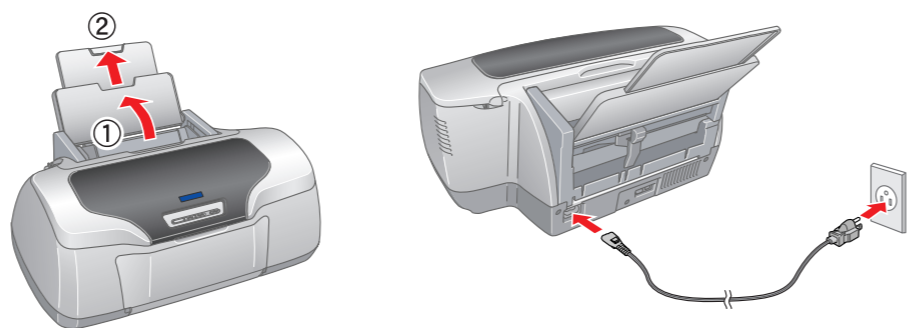
Norsk

1 Utpakking

1. Ta ut innholdet av esken. Fjern all innpakningstape og -materieell fra utsiden og innsiden av skriveren. Ikke berør den flate kabelen inne i skriveren.

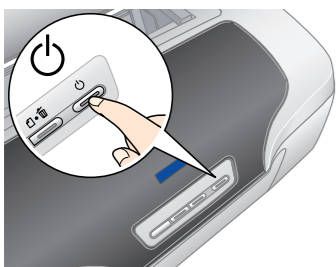


2. Åpne papirstøtten og skyv deretter ut forlengelsen og sett i støpselet for skriveren.

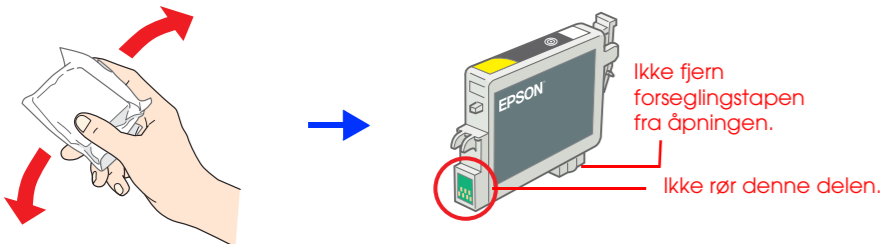


2 Installere blekkpatronene

1. Trykk på strømknappen for å slå på skriveren.

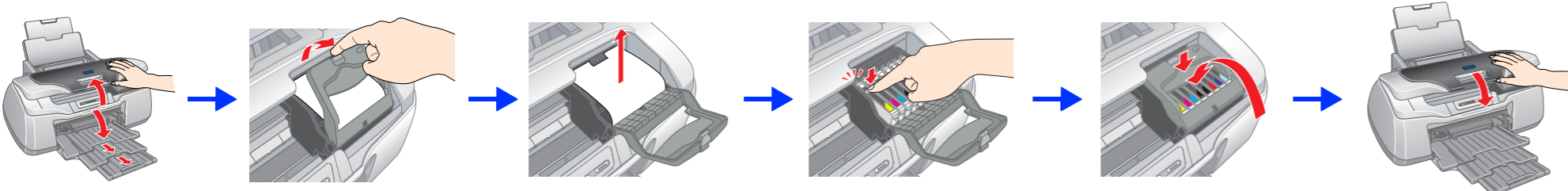


2. Rist blekkpatronen fire eller fem ganger før du åpner pakken, og fjern deretter blekkpatronene fra beskyttelsesemballasjen.



- Forholdsregel:**
- ❑ Vær forsiktig så du ikke ødelegger kroken på siden av patronen når du tar den ut av emballasjen.
 - ❑ Ikke rist blekkpatronen etter at du har tatt den ut av emballasjen. Dette kan føre til lekkasje.
 - ❑ Ikke fjern eller riv i etiketten på patronen. Det kan føre til lekkasje.

3. Installer blekkpatronene slik det er vist nedenfor.

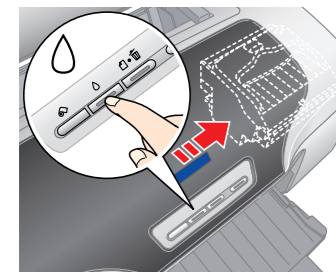


- Forholdsregel:**
- ❑ Trykk blekkpatronen ned til den klikker på plass.
 - ❑ Ikke ta ut skriverhodet for hånd, det kan føre til skade på skriveren.
 - ❑ Ikke legg inn papir før blekkfyllingen er ferdig.

Obs!
Installer alle blekkpatronene. Skriveren vil ikke fungere hvis ikke alle patronene er riktig installert

4. Trykk på blekkknappen .

Skriveren starter blekkfyllingen. Det tar omtrent **to og et halvt minutt**. Under blekkfyllingen gir skriveren fra seg en rekke mekaniske lyder. Dette er normalt. Når den grønne lampen slutter å blinke, er blekkfyllingen fullført.



- Forholdsregel:**
Du må ikke slå av skriveren under blekkfyllingsprosessen.

Obs!
Blekkpatronene som leveres med skriveren, brukes delvis under den første installasjonen. For å kunne produsere utskrifter med høy kvalitet, vil skriverhodet i skriveren fylles helft med blekk. Denne engangsprosessen bruker relativt mye blekk, og patronsett du kjøper senere, vil ha normal varighet.

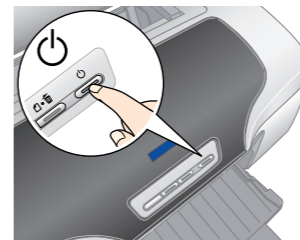
Advarsler. Må følges for å unngå personskader.

Forholdsregler. Må overholdes for å unngå skader på utstyret.

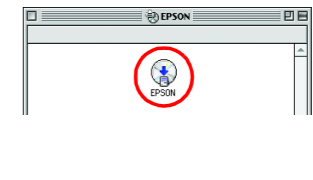
Merknader. Inneholder viktig informasjon og nyttige tips om hvordan du bruker skriveren.

3 Installere skriverprogramvaren

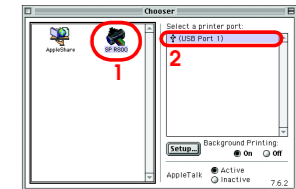
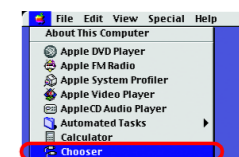
1. Trykk på strømknappen for slå av skriveren. Den grønne lampen slutter å lyse.



For Mac OS 8.6 til 9.X

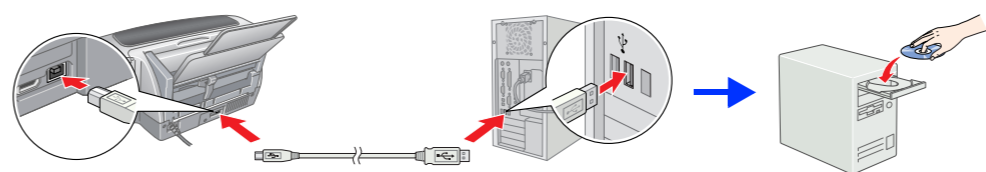


Følg instruksjonene på skjermen. Når du har installert programvaren og startet datamaskinen på nytt, står du av skriveren.

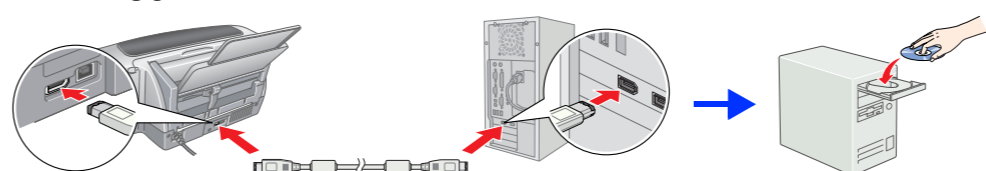


2. Koble skriveren til datamaskinen med en USB-kabel eller IEEE 1394-kabel, og sett deretter CD-ROMen med skriverprogramvaren inn i CD-ROM-stasjonen.

USB



IEEE 1394



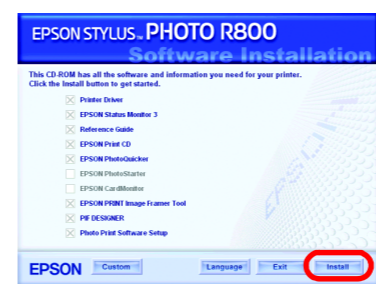
3. Installer skriverprogramvaren.

Hvis det vises et vindu for valg av land, velger du ønsket land. Hvis ikke annet er angitt, klikker eller dobbeltklikker du områdene som er merket med en rød sirkel.

Forholdsregel:
Avslutt alle antivirusprogrammer før du installerer skriverprogramvaren.

Obs!
Hvis vinduet for valg av språk vises, velger du språket du foretrekker.

For Windows



Følg instruksjonene på skjermen.

For Mac OS X

Obs!

❑ Programmet støtter ikke UNIX-filsystemet UFS for Mac OS X. Installer programmet på en disk eller en partisjon som ikke bruker UFS.

❑ Produktet støtter ikke Mac OS X Classic-miljøet.

1. Åpne mappen og dobbeltklikk EPSON-ikonet. Hvis dialogboksen Authorization (Autorisasjon) vises (på Mac OS 10.1.x, klikker du ikonet , skriver du inn passordet eller passorduttrykket og klikker OK).
2. Følg instruksjonene på skjermen for å installere programvaren.
3. Når du har installert programvaren og startet datamaskinen på nytt, trykker du knappen for å slå på skriveren.
4. Åpne mappen (Programmer) på harddisken, åpne deretter mappen (Verktøy) og dobbeltklikk ikonet (Print Center (Utskriftssenter)). Klikk symbolet **Add (Legg til)** (på Mac OS 10.1.x klikker du **Add Printer (Legg til skriver)**) i dialogboksen Printer List (Skriverliste).
5. Velg **EPSON USB** på hurtigmenyen. Velg **Stylus Photo R800** fra Product List (Produktliste), og velg deretter **All (Alle)** på hurtigmenyen Page Setup (Utskriftsformat). Klikk **Add (Legg til)**.
6. Kontroller at skriverlisten inneholder skriveralternativene som vises nedenfor. Se *referansehåndboken* hvis du vil ha mer informasjon.
7. Lukk dialogboksen Printer List (Skriverliste).

Obs!

Når du skriver ut, må innstillingen **Format for i dialogboksen Page Setup (Utskriftsformat)** og innstillingen **Printer (Skriver)** i dialogboksen **Print (Skriv ut)** samsvare. Ellers blir ikke dataene skrevet ut korrekt. Se *referansehåndboken* hvis du vil ha mer informasjon.

Når installasjonen er fullført, ser du *referansehåndboken* hvis du vil ha detaljert informasjon om hvordan du skriver ut den første utskriften fra datamaskinen.

CD-ROM-en inneholder EPSON Print CD, EPSON PhotoQuicker, EPSON PhotoStarter, EPSON CardMonitor, EPSON PRINT Image Framer Tool og PIF DESIGNER. Du kan skrive ut på CD-er/DVD-er for å lage dine egne originale CD-er/DVD-er ved hjelp av EPSON Print CD som følger med denne skriveren. Hvis du vil ha flere detaljer, dobbeltklikker du symbolet **ESPR800 Reference Guide** ((Referansehåndbok for ESPR800)) på skrivebordet. EPSON PhotoQuicker et morsomt og brukervennlig program med en rekke funksjoner for å lage flotte bilder. Det lar deg også opprette fotoutskrifter uten kant og skrive ut på papirull. Hvis du vil ha mer informasjon, dobbeltklikker du ikonet **ESPR800 Software Guide (Programvareveiledning for ESPR800)** på skrivebordet for å vise *Photo Print Software Setup (Installere programvare for Photo Print)*.

4 Vise referansehåndboken

Referansehåndboken inneholder detaljert informasjon om hvordan du skriver ut, om vedlikehold av skriveren, feilsøking og sikkerhet.

Hvis du vil vise *referansehåndboken*, dobbeltklikker du ikonet **ESPR800 Reference Guide (Referansehåndbok for ESPR800)** på skrivebordet.

I Windows kan du også åpne *referansehåndboken* fra Start-menyen. Det gjør du ved å klikke **Start (Start)**, peke på **All Programs (Alle programmer)** i Windows XP eller **Programs (Programmer)** i Windows Me, 98 eller 2000, peke på **EPSON**, og deretter velge **ESPR800 Reference Guide (Referansehåndbok for ESPR800)**.

Sikkerhetsforskrifter

Les alle instruksjonene i denne delen før du monterer og tar i bruk skriveren.

Plassere skriveren

- ❑ Unngå steder som er utsatt for raske svingninger i temperatur og luftfuktighet. Hold også skriveren borte fra direkte sollys, sterkt lys og varmekilder.
- ❑ Unngå steder som er utsatt for støv, støt og vibrasjoner.
- ❑ La det være igjen nok plass rundt skriveren for tilstrekkelig ventilasjon.
- ❑ Plasser skriveren nær en stikkontakt hvor det er lett å trekke ut støpselet.
- ❑ Plasser skriveren på en flat, stabil overflate som er større enn skriverens grunnflate. Hvis du plasserer skriveren ved veggen, må du la det være 10 cm mellom skriverens bakside og veggen. Skriveren vil ikke fungere tilfredsstillende hvis den ikke står beint.
- ❑ Når du lagrer eller transporterer skriveren, må den ikke plasseres slik at den heller, står på høykant eller opp-ned. Det kan føre til lekkasje fra blekkpatronen.

Velge en strømkilde

- ❑ Bruk bare den strømkilden som er angitt på etiketten på skriveren.
- ❑ Bruk bare strømkabelen som følger med produktet. Hvis du bruker en annen kabel, kan det føre til brann eller elektrisk støt.
- ❑ Strømkabelen er bare ment for bruk med dette produktet. Hvis du bruker kabelen med annet utstyr, kan det føre til brann eller elektrisk støt.
- ❑ Kontroller at strømkabelen tilfredsstillende relevante, lokale sikkerhetsstandarder.
- ❑ Ikke bruk en strømfedning som er skadet eller frysede.
- ❑ Hvis du bruker skjøteledning med skriveren, må du passe på at den samlede spenningen for enhetene som er koblet til skjøteledningen, ikke overgår ledningens spenningsangivelse. Kontroller også at spenningsangivelsen for alle enheter som er koblet til samme stikkontakt, ikke overgår spenningsangivelsen for kontakten.
- ❑ Hvis du skal bruke skriveren i Tyskland, må strømkretsen i bygningen være beskyttet med et 10 eller 16 ampere relé for å beskytte skriveren mot kortslutning og overledning.

Håndtere blekkpatroner

- ❑ Oppbevar blekkpatronene utilgjengelig for barn. Ikke la barn drikke fra eller på annen måte håndtere patronene.
- ❑ Ikke åpne blekkpatronpakken før like før du skal installere patronene.
- ❑ Rist de nye blekkpatronene fire eller fem ganger før du åpner pakken.
- ❑ Ikke rist blekkpatronene etter at du har åpnet pakken. Dette kan føre til lekkasje.
- ❑ Pass på at du ikke ødelegger kroken på siden av blekkpatronen når du pakker den ut.
- ❑ Vær forsiktig med hvordan du håndterer brukte blekkpatroner. Det kan fremdeles finnes litt blekk rundt åpningen. Hvis du får blekk på huden, må du vaske området grundig med såpe og vann. Hvis du får blekk i øynene, må du omgående skylle dem med store mengder vann. Hvis du fremdeles føler ubehag eller har problemer med synet etter en grundig skylling, må du oppsøke lege umiddelbart.
- ❑ Ikke fjern eller riv i etiketten på patronen. Det kan føre til lekkasje.
- ❑ Ikke rør den grønne IC-brikken på siden av patronen.
- ❑ IC-brikken på denne blekkpatronen inneholder forskjellig patronrelatert informasjon, for eksempel hvor mye blekk det er igjen, slik at en patron fritt kan fjernes og settes inn på nytt. Hver gang du setter inn en patron, brukes imidlertid litt blekk fordi skriveren automatisk kjører en påfyllingstest.
- ❑ Lagre blekkpatronene med etiketten opp. Ikke lagre blekkpatronen opp-ned.

Bruke skriveren

- ❑ Ikke ha hånden inne i skriveren eller berør blekkpatronene under utskrift.
- ❑ Ikke blokker eller dekk til åpningene og viftene på skriveren.
- ❑ Ikke prøv å reparere skriveren selv.
- ❑ Trekk ut kontakten til skriveren og la kvalifisert personale ta seg av reparasjonen under disse vilkårene:
- ❑ Strømkabelen eller støpselet er skadet, vaske har kommet inn i skriveren, skriveren er mistet i gulvet eller kabinefeltet er skadet, skriveren fungerer ikke som normalt eller oppfører seg annerledes.
- ❑ Ikke før gjenstander inn i åpningene på skriveren.
- ❑ Pass på at det ikke kommer væske på skriveren.
- ❑ La blekkpatronene stå i skriveren. Hvis du fjerner blekkpatronene, kan du tørke ut skriverhodet, noe som kan forhindre utskrift.

Med enerrett. Ingen deler av denne publikasjonen kan reproduseres, lagres i et innhentingssystem eller overføres i noen form eller på noen måte, det være seg elektronisk, mekanisk, ved fotokopiering, innspilling eller annet, uten skriftlig forhåndstillatelse fra Seiko Epson Corporation. Informasjonen i denne publikasjonen er bare beregnet på bruk med denne Epson-skriveren. Epson er ikke ansvarlig for noen form for bruk av denne informasjonen angående andre skrivere. Verken Seiko Epson Corporation eller deres partnere skal stilles til ansvar overfor kjøperen av dette produktet eller overfor tredjepart for skader, tap, kostnader eller utgifter som kjøper eller tredjepart pådrar seg på grunn av: Ulykke, feil bruk eller misbruk av dette produktet, eller uautorisert endring, reparasjon eller omarbeiding av dette produktet, eller (unntatt i USA) manglende overholdelse av Seiko Epson Corporations bruks- og vedlikeholdsinstruksjoner.

Seiko Epson Corporation skal ikke stilles til ansvar for skader eller problemer som oppstår på grunn av bruk av tilleggsutstyr eller forbruksvarer som ikke er angitt som enten ekte Epson-produkter eller Epson-godkjente produkter av Seiko Epson Corporation. Seiko Epson Corporation skal ikke være ansvarlige for skader som følger av elektromagnetisk interferens som oppstår ved bruk av andre grensesnittkabler enn de som er definert som godkjente Epson-produkter av Seiko Epson Corporation. EPSON er et registrert varemerke og EPSON Stylus er et varemerke for Seiko Epson Corporation.

Copyright 2001 Seiko Epson Corporation. Med enerrett. PRINT Image Matching er et varemerke for Seiko Epson Corporation. PRINT Image Matching-logoen er et varemerke for Seiko Epson Corporation.

Deler av fotodataene som er lagret på CD-ROM-en med skriverprogramvare, er lisensiert fra Design Exchange Co., Ltd. Copyright © 2000 Design Exchange Co., Ltd. Med enerrett.

Microsoft og Windows er registrerte varemerker for Microsoft Corporation.

Apple og Macintosh er registrerte varemerker for Apple Computer, Inc.

Generell merknad: Andre produktnavn som brukes i denne publikasjonen, brukes bare i identifikasjonssyremed, og kan være varemerker for sine respektive eiere. Epson fraskriver seg alle rettigheter til slike merker.