

EPSON

EPSON STYLUS™ CX6400

الإعدادات

4047332

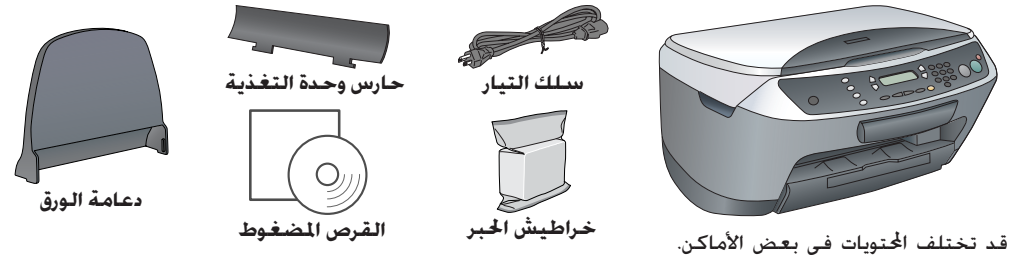
تنبيهات وملاحظات

! يجب مراعاة التنبيهات لتجنب تعرض الجهاز للتلف.

ختوي الملاحظات على معلومات هامة وتلميحات مفيدة خاصة بتشغيل هذه الطابعة.

١ إفراغ العبوة

تأكد من وجود الأجزاء التالية وعدم تلفها.

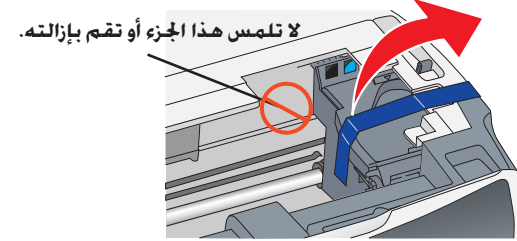


قد تختلف المحتويات في بعض الأماكن.

يتم إرفاق سلك الطاقة مع الطابعة في بعض البلدان.

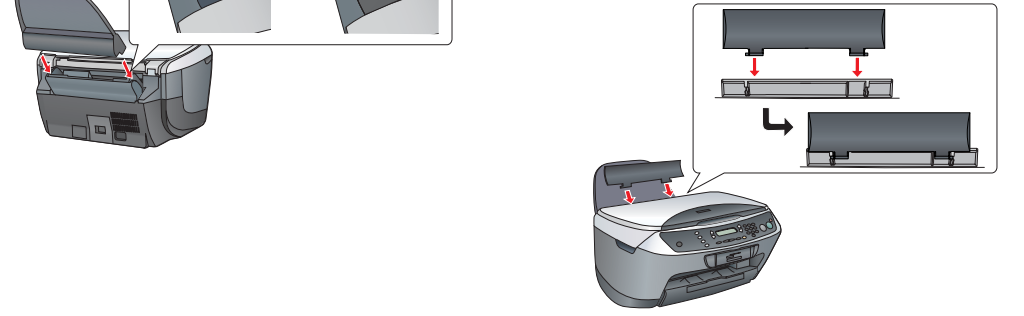
٢ إزالة الأشرطة

قم بإزالة الأشرطة والمواد الواقية متبعًا في ذلك صفحة الملاحظات. تأكد من إزالة المواد الواقية الموجودة حول خراطيش الحبر.



٣ تركيب الأجزاء

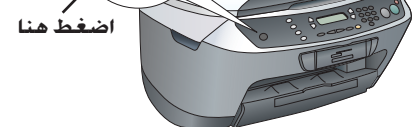
١. قم بتركيب دعامة الورق.
٢. أدخل حارس وحدة التغذية في الفتحتين الموجودتين أمام دعامة الورق.



ملاحظة:

يعمل حارس وحدة التغذية على منع الأشياء التي توضع على غطاء المستندات من الدخول في هذا المنتج.

٤ التشغيل

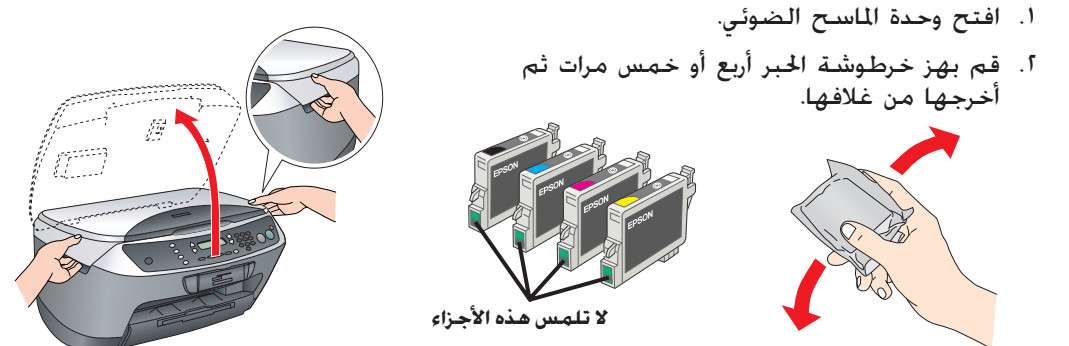


وصل سلك الطاقة واضغط على الزر On (التشغيل والإيقاف) لتشغيل الطابعة.

ملاحظة:

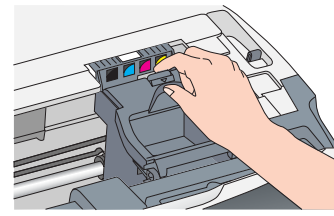
لا تقم بتوصيله بالكمبيوتر قبل تنفيذ الخطوة ٩ وإلا ستفشل عملية تثبيت البرنامج.

٥ تركيب خراطيش الحبر



لا تلمس هذه الأجزاء

٣. افتح غطاء خرطوشة الحبر.



٤. ضع كل خرطوشة في المسك الخاص بها. ثم اضغط على خرطوشة الحبر للأسفل حتى تستقر في مكانها.

ملاحظة:

قم بتركيب جميع خراطيش الحبر. لن يعمل هذا المنتج حتى يتم تركيب جميع الخراطيش بشكل صحيح.

٥. أغلق غطاء خرطوشة الحبر.

٦. أنزل وحدة المساح الضوئي.

تبدأ عملية ملء الحبر والتي يستغرق اكتمالها حوالي دقيقتين.

تظهر الرسالة Initial charge... (ملء أولي...)

على لوحة LCD ويصدر من Stylus CX العديد من الأصوات الميكانيكية. هذا أمر طبيعي.

تنبيه:

❑ لا تقم أبدًا بإيقاف تشغيل هذا المنتج أثناء عملية ملء الحبر.

❑ لا تقم بتحميل الورق حتى يكتمل ملء الحبر.

٦ تحديد لغة

١. اضغط على الزر Setup (الإعدادات) وعلى الزر A حتى تظهر الرسالة Languages 7 (اللغات) على لوحة LCD ثم اضغط على الزر Color (ألوان).

٢. حدد إحدى اللغات بالضغط على الزر D.

٣. اضغط على الزر OK (موافق).

تظهر عناصر القائمة باللغة المحددة.

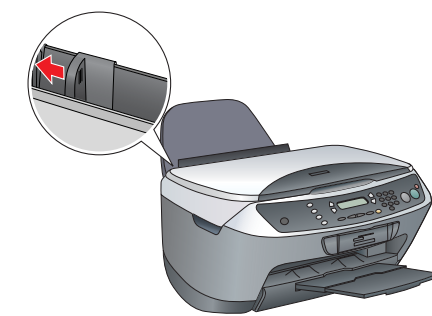
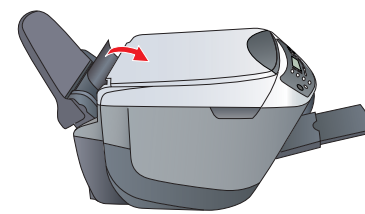
٧ تحميل الورق

١. أزع جزء إطالة درج الإخراج للخارج.



٢. خرك حارس وحدة التغذية جاهك.

٣. أزع دليل الحواف للخارج.



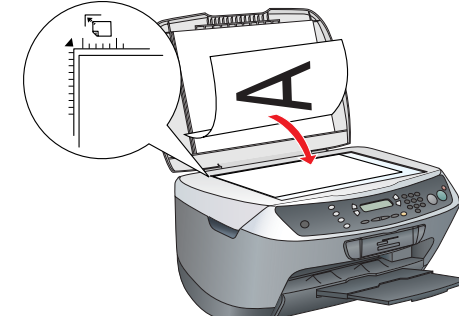
٤. قم بتحميل رزمة من الورق بحيث تضعها بمواجهة الجانب الأيمن من وحدة التغذية وأزع دليل الحواف جأه الورق.

٥. حرك حارس وحدة التغذية مرة أخرى.

يمكنك الآن استخدام الطابعة كجهاز مستقل. انظر القسم التالي لتعلم كيفية طباعة نسخة اختبار. إذا أردت تثبيت البرنامج. انظر "التوصيل بالكمبيوتر" في هذا الدليل.

٨ النسخ

١. ضع مستند على منضدة المستندات.



٢. اضغط على الزر Copy Mode (وضع النسخ) للدخول في Copy Mode (وضع النسخ).

٣. اضغط على الأزرار الرقمية لتعيين عدد النسخ.

٤. اضغط على الزر B&W (أبيض وأسود) للنسخ باستخدام إعداد تدرج الرمادي أو اضغط على الزر Color (ألوان) للنسخ بالألوان.

يبدأ المنتج Stylus CX في النسخ.

تنبيه:

لا تفتح وحدة المساح الضوئي أثناء المسح الضوئي أو النسخ؛ وإلا فقد تنسب في إتلاف هذا المنتج.

المنتج Stylus CX به العديد من وظائف النسخ. انظر "المزايا" في هذا الدليل أو انظر Basic Operation Guide (دليل التشغيل الأساسي). لاستخدام هذا المنتج مع الكمبيوتر. انظر الخطوة التالية.

٩ التوصيل بالكمبيوتر

١. اضغط على الزر On (التشغيل) لإيقاف تشغيل Stylus CX.

٢. أخرج موصل كابل USB من عيونه ووصله بالكمبيوتر.



١٠ تثبيت البرنامج

ملاحظة

❑ إذا احتوى القرص المضغوط على ملصق عليه كلمة "Multilingual CD" (قرص مضغوط متعدد اللغات) فيجب عليك تثبيت النسخة الإنجليزية من البرنامج أولاً من القرص المضغوط الخاص باللغة الإنجليزية. ثم قم بإضافة تثبيت اللغة المفضلة بالنسبة لك من القرص المضغوط متعدد اللغات.

❑ لا يدعم هذا البرنامج UNIX File System (نظام ملف UNIX) مع نظام التشغيل Mac OS X. قم بتثبيت البرنامج على قرص أو قسم لا يستخدم نظام ملف UNIX. لا يدعم هذا المنتج بيئة نظام التشغيل Max OS X Classic.

١. تأكد من توصيل Stylus CX ومن إيقاف تشغيله ثم أدخل القرص المضغوط الخاص بالبرنامج.

بالنسبة لنظام تشغيل Mac OS 8.6 حتى ٩.X. انقر نقرًا مزدوجًا فوق رمز على القرص المضغوط الخاص بالبرنامج.

بالنسبة لنظام تشغيل Mac OS X. افتح مجلد Mac OS X ثم انقر نقرًا مزدوجًا فوق رمز.

٢. ثم أوقف تشغيل جميع برامج الحماية ضد الفيروسات ثم انقر فوق Continue (متابعة).

٣. اقرأ اتفاقية الترخيص. إذا وافقت على الشروط. فانقر فوق Agree (موافق).

٤. انقر فوق Install (تثبيت) ثم اتبع الإرشادات المعروضة على الشاشة.

٥. عندما ترى هذه الشاشة. قم بتشغيل المنتج Stylus CX وانظر حتى تختفي الشاشة. ثم اتبع الإرشادات المعروضة على الشاشة. لاحظ أنه يتم تثبيت EPSON Smart Panel في العديد من الخطوات.



١. انقر فوق Exit (خروج) أو Restart Now (إعادة تشغيل الآن) على الشاشة الأخيرة ثم أخرج القرص المضغوط.

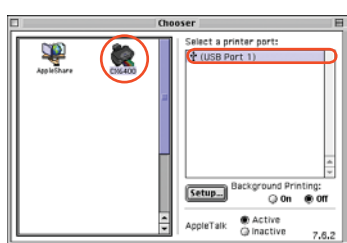
لمستخدمي Windows. أنت جاهز لإجراء المسح الضوئي والطباعة. انظر "المزايا" أو "الحصول على المزيد من المعلومات" في هذا الدليل للحصول على الإرشادات اللازمة.

لمستخدمي Macintosh. انظر القسم التالي لإعدادات Stylus CX كطابعة.

لمستخدمي نظام تشغيل Mac 8.6 حتى 9.X

١. افتح Chooser (المتنقي) من قائمة Apple.

٢. حدد CX6400 ومنفذ USB ثم أغلق Chooser (المتنقي).



لمستخدمي نظام التشغيل Mac OS X

١. افتح مجلد Applications (تطبيقات) الموجود على القرص الثابت ثم افتح مجلد Utilities (أدوات مساعدة) وانقر نقرًا مزدوجًا فوق رمز Print Center (مركز الطباعة).

٢. انقر فوق Add Printer List (إضافة طباعة) في مربع حوار Printer List (قائمة الطابعات).

٣. حدد EPSON USB وانقر فوق Stylus CX6400 ثم حدد All (الكل) من القائمة المنبثقة Page Setup (إعداد الصفحة). وفي النهاية انقر فوق Add (إضافة).

٤. تأكد من أن Printer List (قائمة الطابعات) ختوي على خيارات الطباعة (نوع الهامش) ثم انقر فوق Close (إغلاق).

يمكنك الآن إجراء المسح الضوئي والطباعة. انظر "المزايا" أو "الحصول على المزيد من المعلومات" في هذا الدليل للحصول على الإرشادات اللازمة.

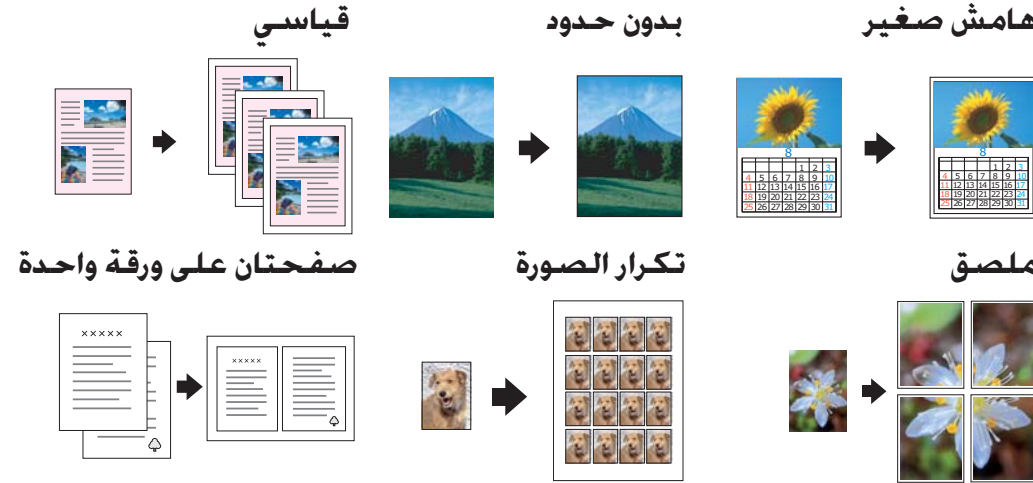
المزايا

الأزرار المحيطة بلوحة LCD

تسمح الأزرار المحيطة بلوحة LCD بتعيين الإعدادات بسرعة. فما عليك لتغيير إعداد ما إلا الضغط على الزر الجاور له للتنقل بين الخيارات المتاحة.

النسخ

يمكن النسخ باستخدام خيارات متنوعة.



هامش صغير بدون حدود قياسي

ملصق تكرار الصورة

صفحتان على ورقة واحدة

استخدام بطاقة الذاكرة

تتيح فتحة بطاقة الذاكرة المدمجة القيام بالتالي:

❑ الطباعة مباشرة من بطاقة الذاكرة. (انظر Basic Operation Guide (دليل التشغيل الأساسي).)

❑ إجراء المسح الضوئي على صورة وحفظها مباشرة على بطاقة الذاكرة. (انظر Basic Operation Guide (دليل التشغيل الأساسي).)

❑ نقل البيانات المخزنة على بطاقة الذاكرة إلى الكمبيوتر. (انظر Reference Guide (الدليل المرجعي).)

الطباعة

يمكنك طباعة البيانات وإنشاء الصور الفوتوغرافية والملصقات من الكمبيوتر.

لاستخدام هذه الميزة. يلزم توصيل Stylus CX بجهاز كمبيوتر مثبت عليه برنامج طباعة EPSON. انظر "تثبيت البرامج" في هذا الدليل لتثبيت برنامج تشغيل طباعة EPSON.

المسح الضوئي

يمكنك إجراء مسح ضوئي للمستندات والصور الفوتوغرافية ومواد أخرى وحويلها إلى تنسيق إلكتروني للعمل على الكمبيوتر ومن ثم يمكنك استخدام الصور المسحوخة ضوئيًا في إعداد بطاقات تهنئة ورسائل إلكترونية أو استخدامها على الويب.

لاستخدام مزايا المسح الضوئي. يلزم توصيل Stylus CX بكمبيوتر مثبت عليه كل من EPSON Scan و EPSON Smart Panel. انظر "تثبيت البرامج" في هذا الدليل لتثبيت EPSON Scan و EPSON Smart Panel.

EPSON Smart Panel

هي لوحة مركز النسخ لـ Stylus CX عندما يقوم بوظيفة المسح الضوئي. استخدمها في عملية النسخ أو إنشاء بريد إلكتروني أو إجراء المسح الضوئي أو الطباعة أو إرسال فاكس أو استخدام OCR (التعرف البصري على الحروف).



الحصول على المزيد من المعلومات

Getting started (تبدأ)

الاحتويات	يصف باختصار كيف يمكنك بدء استخدام هذا المنتج في الوضع المستقل للحصول على تفاصيل التشغيل الكاملة. يرجى الرجوع إلى Basic Operation Guide (دليل التشغيل الأساسي).
-----------	--

Basic Operation Guide (دليل التشغيل الأساسي)

الاحتويات	يصف كيفية استخدام Stylus CX كجهاز مستقل. يمكنك القيام بالنسخ والطباعة مباشرة من بطاقة الذاكرة وإجراء المسح الضوئي إليها. يمكنك أيضًا تغيير خراطيش الحبر وفحص حالة جهاز Stylus CX. يعمل أيضًا على توفير تلميحات حول اكتشاف الأخطاء وإصلاحها وتوفير معلومات دعم العملاء.
كيفية الوصول	انقر نقرًا مزدوجًا فوق رمز Basic Operation Guide (دليل التشغيل الأساسي) (ESCX6400) على سطح المكتب أو اذهب إلى مجلد اللغة في القرص المضغوط متعدد اللغات وانقر نقرًا مزدوجًا فوق رمز Copy Guide (دليل النسخ).

Reference Guide (الدليل المرجعي)

الاحتويات	يوفر معلومات أساسية حول الطباعة والمسح الضوئي. يتضمن أيضًا على تلميحات الصيانة واكتشاف الأخطاء وإصلاحها ومعلومات دعم العملاء.
كيفية الوصول	انقر نقرًا مزدوجًا فوق رمز Reference Guide (الدليل المرجعي) (ESCX6400) الموجود على سطح المكتب.

Online Help (التعليقات الفورية)

الاحتويات	توفر لك معلومات تفصيلية حول برنامج تشغيل الطباعة وحول برنامج EPSON Scan.
كيفية الوصول	انظر "Getting Information" (الحصول على المعلومات) الموجود في Reference Guide (الدليل المرجعي).

حقوق الطبع والنشر © 2003 بواسطة SEIKO EPSON CORPORATION. ناجانو، اليابان.