

# EPSON Color Calibrator

Tous droits réservés. La reproduction, l'enregistrement ou la diffusion de tout ou partie de ce manuel, sous quelle que forme que ce soit, électronique, mécanique, photographique, sonore ou autre, sans l'autorisation expresse de SEIKO EPSON CORPORATION est interdite. Les informations fournies dans ce manuel ne s'appliquent qu'au produit présenté dans ledit manuel. EPSON décline toute responsabilité en cas d'utilisation de ces informations pour d'autres produits.

SEIKO EPSON CORPORATION et ses filiales ne peuvent être tenus responsables des préjudices, pertes ou dommages encourus ou subis par l'acheteur de ce produit ou des parties tierces, à la suite d'un accident, d'une mauvaise utilisation ou d'une utilisation non prévue de ce produit, ou résultant de modifications, réparations ou transformations non autorisées.

SEIKO EPSON CORPORATION et ses filiales ne peuvent être tenus responsables des dommages ou des problèmes survenant à la suite de l'utilisation d'options ou de consommables autres que des produits EPSON ou des produits agréés par SEIKO EPSON CORPORATION.

EPSON et EPSON Stylus sont des marques déposées de SEIKO EPSON CORPORATION.

Adobe, PostScript, Adobe Acrobat sont des marques déposées de Adobe Corporation.

IBM et PS/2 sont des marques déposées de International Business Machines Corporation.

Macintosh est une marque déposée de Apple Computer, Inc.

Microsoft et Windows sont des marques déposées de Microsoft Corporation aux Etats-Unis et dans d'autres pays.

Remarque générale : les autres noms de produits ne sont utilisés dans ce guide qu'à titre d'identification et peuvent être des marques de leurs détenteurs respectifs.

Copyright © 2001 par SEIKO EPSON CORPORATION, Nagano, Japon.

# Déclaration de conformité

Conformément aux normes ISO/IEC Guide 22 et EN 45014

Le fabricant : SEIKO EPSON CORPORATION  
Adresse : 3-5, Owa 3-chome, Suwa-shi,  
Nagano-ken 392-8502 Japon

Représentant : EPSON EUROPE B.V.  
Adresse : Prof. J. H. Bavincklaan 5 1183  
AT Amstelveen  
Pays-Bas

Déclare que le produit :

Appellation : Color Calibrator  
Modèle : G740A

est conforme aux directives et aux normes suivantes :

Directive 89/336/CEE :

EN 55022 Classe B

EN 50082-1

EN 61000-3-2 (Utilisation de l'adaptateur AC EU-20)

EN 61000-3-3 (Utilisation de l'adaptateur AC EU-20)

IEC 801-2

IEC 801-3

IEC 801-4

Janvier, 1999

H. Horiuchi  
Président de EPSON EUROPE B.V.

---

# **Table des matières**

## ***Introduction***

---

|   |   |
|---|---|
| Caractéristiques . . . . .              | 6 |
| Consignes de sécurité . . . . .         | 7 |
| Conformité ENERGY STAR® . . . . .       | 8 |
| Configuration système requise . . . . . | 9 |

## ***Chapitre 1 Déballage du calibreur***

---

|  |    |
|--|----|
| Éléments fournis avec le calibreur . . . . . | 12 |
| Composants . . . . .                         | 13 |
| Calibreur . . . . .                          | 13 |
| Câble Y . . . . .                            | 13 |

## ***Chapitre 2 Installation du calibreur***

---

|   |    |
|---|----|
| Connexion du calibreur à l'ordinateur . . . . .               | 15 |
| Sous Macintosh via une connexion série . . . . .              | 15 |
| Sous Windows via une connexion série . . . . .                | 16 |
| Branchement du calibreur et de l'adaptateur secteur . . . . . | 17 |
| Installation du logiciel de calibrage . . . . .               | 19 |

## ***Chapitre 3 Calibrage de votre système d'impression***

---

|  |    |
|--|----|
| Impression d'une page d'échantillons . . . . . | 21 |
| Calibrage de EPSON Color Calibrator . . . . .  | 24 |
| Création d'un profil colorimétrique . . . . .  | 27 |
| Mise en application de votre profil . . . . .  | 29 |

## ***Chapitre 4 Calibrage de votre système avec un autre système***

---

|  |    |
|--|----|
| Impression d'une mire de couleurs . . . . .                | 33 |
| Impression d'une mire de couleurs standard . . . . .       | 33 |
| Impression d'une mire de couleurs personnalisée . . . . .  | 33 |
| Modification du profil ICC. . . . .                        | 34 |
| Utilisation d'une mire de couleurs standard . . . . .      | 34 |
| Utilisation d'une mire de couleurs personnalisée . . . . . | 39 |
| Activation du profil ICC modifié . . . . .                 | 41 |

## ***Index***

---

---

# ***Introduction***

|                                     |   |
|-------------------------------------|---|
| Caractéristiques .....              | 6 |
| Consignes de sécurité .....         | 7 |
| Conformité ENERGY STAR® .....       | 8 |
| Configuration système requise ..... | 9 |

---

## Caractéristiques

- ❑ Connecté à EPSON Color RIP Station ou à EPSON STYLUS® RIP series, EPSON Color Calibrator pour imprimantes vous permet d'obtenir le rendu de toutes les couleurs du document original.

*Remarque :*

*EPSON STYLUS® RIP series ne contient pas EPSON StylusRIP.*

- ❑ Il permet également de calibrer votre système avec celui de votre imprimeur en utilisant les profils ICC de manière à obtenir un aperçu de vos impressions proches de celles fournies par votre imprimeur.

*Remarque :*

*Ce calibre ne permet pas l'utilisation de profils ICC qui ne sont pas basés sur les profils JapanColor, SWOP ou EURO.*

- ❑ Les imprimantes suivantes peuvent être utilisées avec EPSON Color RIP Station :

| Nom du produit | Modèle de l'imprimante | Version logicielle de la station RIP. |
|----------------|------------------------|---------------------------------------|
| RS-5000II      | StylusPro5000          | SPv1.3                                |
| RS-5100        | StylusPro9000          | SP9v1.3                               |
| RS-5200        | EPL-C8200              | EP82v1.4                              |
| RS-5100II      | StylusPro7000/<br>9000 | RS51v1.4                              |
| RS-5300        | AL-C8500               | EP85v1.5                              |
| RS-5100III     | StylusPro7500/<br>9500 | RS51v1.5                              |

---

## Consignes de sécurité

Avant d'utiliser votre calibreur, lisez attentivement les consignes suivantes et conservez-les afin de vous y reporter ultérieurement. Suivez attentivement tous les avertissements et toutes les recommandations qui figurent dans ce *Guide de l'utilisateur*.

- ❑ Débranchez l'adaptateur secteur de votre calibreur avant toute opération de nettoyage. Nettoyez-le uniquement à l'aide d'un chiffon humide. Ne versez aucun liquide sur le calibreur.
- ❑ Ne placez pas le calibreur sur un support instable, ni à proximité d'un radiateur ou d'une source de chaleur.
- ❑ N'introduisez pas d'objets dans l'extrémité du capteur.
- ❑ Utilisez le type d'alimentation indiqué sur l'étiquette de l'adaptateur.
- ❑ Connectez tous vos appareils à des prises électriques correctement reliées à la terre. Evitez d'utiliser des prises situées sur un circuit qui alimente également des appareils entraînant régulièrement des variations de tension, tels que les photocopieurs ou les dispositifs de conditionnement d'air.
- ❑ Veillez à ce que le cordon d'alimentation ne soit ni endommagé, ni effiloché.
- ❑ Si vous utilisez une rallonge, assurez-vous que l'intensité totale nécessaire à tous les appareils raccordés ne dépasse pas l'intensité maximale autorisée par la rallonge. Vérifiez également que l'intensité totale des appareils branchés sur la prise électrique n'excède pas l'intensité supportée par celle-ci.
- ❑ Ne tentez pas de réparer vous-même l'appareil.

- ❑ Débranchez l'adaptateur secteur et contactez un technicien qualifié si l'un des cas suivants se présente :

Le cordon d'alimentation ou la prise électrique est endommagé(e) ; du liquide s'est répandu dans l'adaptateur secteur ; l'adaptateur est tombé ou son boîtier a été endommagé ; l'adaptateur ne fonctionne pas normalement ou présente une diminution significative de ses performances. (Ne procédez pas à la mise en oeuvre de réglages autres que ceux spécifiés dans les instructions de fonctionnement.)

---

## Conformité ENERGY STAR®



Partenaire international de ENERGY STAR®, EPSON garantit la conformité de ce produit aux directives du programme international ENERGY STAR® pour l'économie d'énergie.

Le programme international d'équipements de bureau ENERGY STAR® est un partenariat volontaire entre les fabricants d'ordinateurs et d'équipements de bureau, visant à promouvoir l'introduction de générations d'ordinateurs, de moniteurs, d'imprimantes, de télécopieurs, de copieurs, de scanners et d'adaptateurs secteur réduisant la pollution atmosphérique.



---

## **Configuration système requise**

Avant d'utiliser ce produit, vérifiez que votre système est conforme aux caractéristiques suivantes.

### **Pour les utilisateurs de Windows**

|             |   |
|-------------|---|
| Système :   | Microsoft® Windows® 95, Windows 98, Windows NT 4.0 ou Windows 2000  |
| Affichage : | Ecran couleur, avec une résolution 800 × 600 (ou plus recommandé) et 65 000 couleurs (ou plus recommandé) |

**Remarque :**

*La reproduction des couleurs et des tons dépend des capacités d'affichage de votre système informatique et, entre autres, de votre carte vidéo, de votre écran et des logiciels utilisés. Pour obtenir de plus amples informations, reportez-vous à leur documentation respective.*

|              |                                   |
|--------------|-----------------------------------|
| Processeur : | Pentium ou processeur supérieur   |
| Mémoire :    | RAM de 16 Mo (24 Mo recommandé)   |
| Disque dur : | 50 Mo ou plus d'espace disponible |

## **Pour les utilisateurs de Macintosh**

|             |  |
|-------------|--|
| Système :   | Ordinateur Apple® Macintosh® équipé d'un processeur PowerPC et de la version Mac OS 8.1, 8.5.1, 8.6 ou 9.X |
| Affichage : | Ecran couleur, avec une résolution 800 × 600 (ou plus recommandé) et 32 000 couleurs (ou plus recommandé)  |

### **Remarque :**

*La reproduction des couleurs et des tons dépend des capacités d'affichage de votre système informatique et, entre autres, de votre carte vidéo, de votre écran et des logiciels utilisés. Pour obtenir de plus amples informations, reportez-vous à leur documentation respective.*

|              |                           |
|--------------|---------------------------|
| Processeur : | PowerPC                   |
| Mémoire :    | 32 Mo                     |
| Disque dur : | 50 Mo d'espace disponible |

## Chapitre 1

# **Déballage du calibreur**

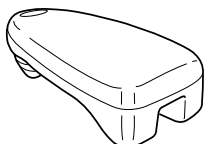
---

|  |    |
|--|----|
| Éléments fournis avec le calibreur ..... | 12 |
| Composants .....                         | 13 |
| Calibreur .....                          | 13 |
| Câble Y .....                            | 13 |

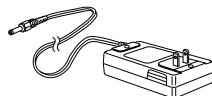
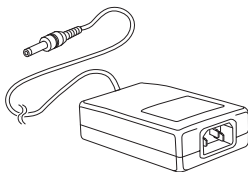
---

## Éléments fournis avec le calibreur

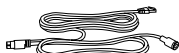
Lorsque vous sortez votre EPSON Color Calibrator de son carton d'emballage, vérifiez que les différents éléments présentés ci-dessous sont également fournis.



calibreur



adaptateur secteur  
(110, 120 volts)



câble Y



adaptateur secteur et  
cordon d'alimentation  
(127, 220, 230, 240 volts)



convertisseur  
série Mac-PC



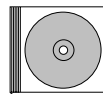
tapis  
colorimétrique



papier noir



notice  
d'utilisation

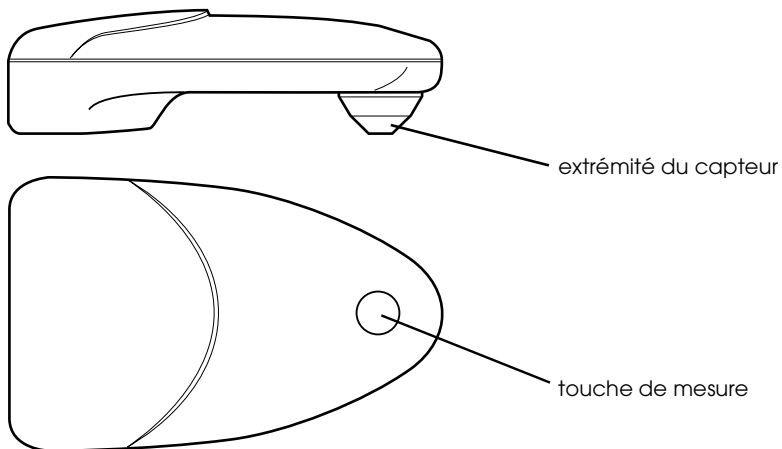


CD-ROM  
contenant les  
logiciels

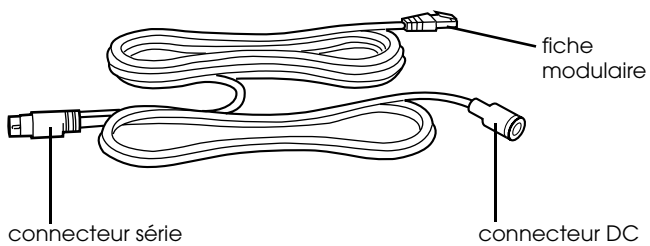
---

## Composants

### Calibreur



### Câble Y



## Chapitre 2

### **Installation du calibreur**

---

|   |    |
|---|----|
| Connexion du calibreur à l'ordinateur . . . . .               | 15 |
| Sous Macintosh via une connexion série . . . . .              | 15 |
| Sous Windows via une connexion série . . . . .                | 16 |
| Branchement du calibreur et de l'adaptateur secteur . . . . . | 17 |
| Installation du logiciel de calibrage . . . . .               | 19 |

Pour pouvoir utiliser votre calibreur, vous devez d'abord le connecter à votre ordinateur, puis installer le logiciel qui l'accompagne.

**Remarques :**

- ❑ *L'installation du calibreur n'est possible que si EPSON Color RIP Station ou EPSON STYLUS® RIP series est installé sur votre ordinateur. Pour obtenir de plus amples informations, reportez-vous à leur documentation.*
- ❑ *Les captures d'écran présentées ci-dessous concernent à la fois les ordinateurs équipés de Windows et de Macintosh et peuvent différer légèrement de ce qui apparaît réellement sur l'écran.*

---

## **Connexion du calibreur à l'ordinateur**

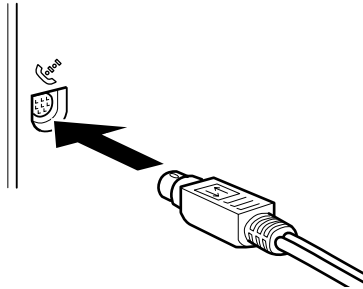
Le choix du connecteur à utiliser dépend du type de port auquel vous le connectez. Utilisez le connecteur approprié à votre ordinateur.

### **Sous Macintosh via une connexion série**

Pour connecter le calibreur à un Macintosh via un port série, procédez comme indiqué ci-dessous :

1. Mettez votre Macintosh hors tension.

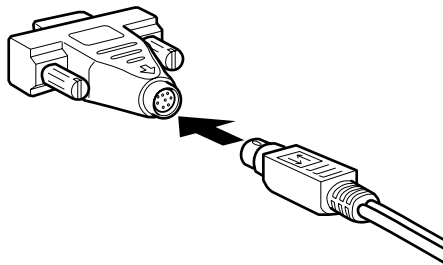
2. Connectez le câble Y au port série de votre Macintosh.



### ***Sous Windows via une connexion série***

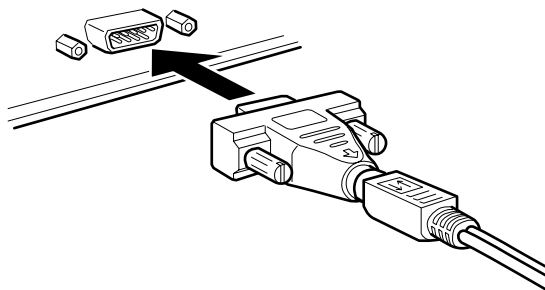
Pour connecter le calibre à un PC via un port série, procédez comme indiqué ci-dessous :

1. Mettez votre PC hors tension.
2. Connectez l'adaptateur série Mac-PC au câble Y.





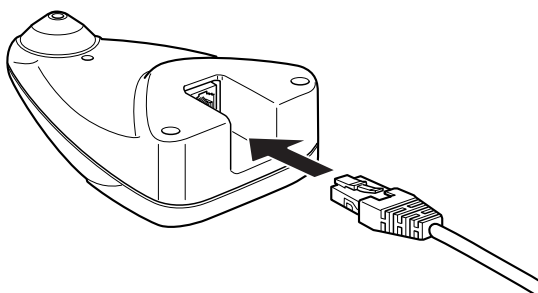
3. Connectez ensuite le câble au port série de votre PC et serrez les vis de maintien.



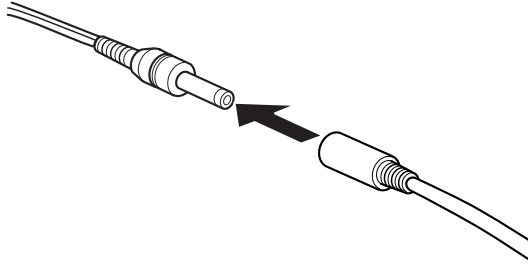
### ***Branchement du calibreur et de l'adaptateur secteur***

Une fois la connexion à l'ordinateur établie, connectez le câble au calibreur, puis branchez l'adaptateur secteur.

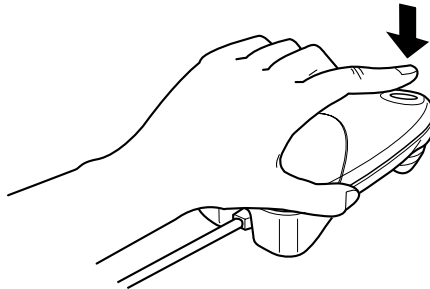
1. Connectez la fiche modulaire du câble Y au connecteur situé à l'arrière du calibreur.



2. Connectez le connecteur DC du câble à l'adaptateur secteur.



3. Branchez l'adaptateur secteur dans une prise électrique.
4. Appuyez sur la touche de mesure située sur le calibre. Si le calibre est correctement connecté à votre ordinateur, l'extrémité du capteur s'allume.



**Remarque :**

*Si celui-ci ne s'allume pas, vérifiez que la prise que vous utilisez fonctionne correctement.*

---

## **Installation du logiciel de calibrage**

Pour installer l'utilitaire ColorWise Pro Tools, procédez comme indiqué ci-dessous :

1. Mettez votre ordinateur sous tension.
2. Insérez le CD-ROM des logiciels fourni avec votre calibre dans le lecteur de CD-ROM de votre ordinateur.
3. Lancez le programme d'installation de l'utilitaire ColorWise Pro Tools. Suivez les instructions qui s'affichent sur l'écran.

### **Remarque :**

*Vous pouvez installer votre logiciel sans que le calibre ne soit connecté à votre ordinateur. Toutefois, il ne vous sera pas possible d'utiliser ce logiciel si le calibre n'est pas connecté à votre ordinateur.*

## Chapitre 3

---

# **Calibrage de votre système d'impression**

|  |    |
|--|----|
| Impression d'une page d'échantillons . . . . . | 21 |
| Calibrage de EPSON Color Calibrator . . . . .  | 24 |
| Création d'un profil colorimétrique . . . . .  | 27 |
| Mise en application de votre profil . . . . .  | 29 |

Utilisez EPSON Color Calibrator dans les cas suivants :

- ❑ Lorsque vous configurez votre système pour la première fois
- ❑ Après une révision ou une réparation de votre système
- ❑ Après une longue période d'inutilisation de votre système

La procédure d'étalonnage de votre système comporte plusieurs étapes. Suivez attentivement, en respectant l'ordre indiqué, toutes les instructions de ce chapitre.

---

## ***Impression d'une page d'échantillons***

1. Lancez l'utilitaire ColorWise Pro Tools, si nécessaire.

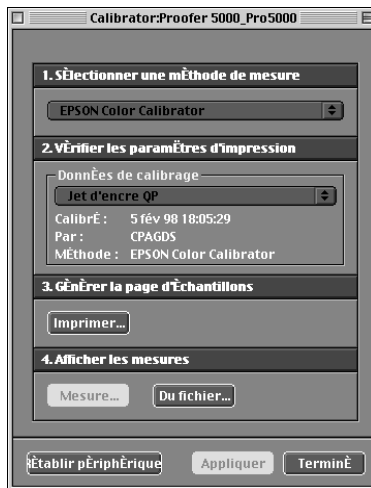
### ***Remarque :***

*Le fichier sur lequel vous devez cliquer pour lancer cette application dépend de l'emplacement choisi lors de son installation sur votre système d'exploitation. Si vous ne parvenez pas à lancer cette application, consultez la personne qui l'a installée sur votre ordinateur ou reportez-vous à la documentation de EPSON Color RIP Station ou de EPSON StylusRIP series.*

2. Dans la boîte de dialogue qui s'ouvre, cliquez sur le nom de l'imprimante que vous souhaitez calibrer, puis sur le bouton Sélectionner. L'écran suivant apparaît.



3. Cliquez sur le bouton Calibrator. La boîte de dialogue suivante s'ouvre.



4. Vérifiez que EPSON Color Calibrator est sélectionné dans la liste déroulante située sous Sélectionner une méthode de mesure. Dans la liste Données de calibrage située sous Vérifier les paramètres d'impression, sélectionnez les paramètres relatifs à l'impression d'une page d'échantillons.

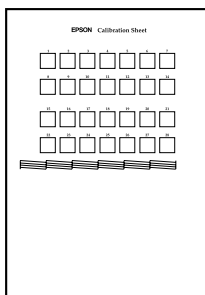
**Remarques :**

- ❑ *En fonction du modèle de votre EPSON Color RIP Station ou de celui de votre EPSON STYLUS® RIP series, il se peut que vous ne parveniez pas à sélectionner le paramètre souhaité dans la liste Sélectionner une méthode de mesure. Certains modèles risquent d'afficher "DTP32". Il ne s'agit pas d'une erreur ni d'un fonctionnement anormal.*

- ❑ *Les paramètres disponibles dans la liste déroulante Données de calibrage peuvent varier selon votre imprimante. Pour obtenir de plus amples informations, veuillez consulter le Guide de l'utilisateur de votre imprimante. Les paramètres définis à ce stade doivent être identiques à ceux utilisés lors de la sélection du Profil colorimétrique. Veuillez donc à les enregistrer ou à les noter pour une consultation ultérieure.*
5. Cliquez sur le bouton Imprimer situé dans la zone Générer la page d'échantillons.
  6. Sélectionnez le Format de papier et le Bac d'alimentation, puis cliquez sur le bouton Imprimer pour lancer l'impression de la page d'échantillons.



L'imprimante lance l'impression d'une page d'échantillons EPSON, comme illustré ci-dessous.

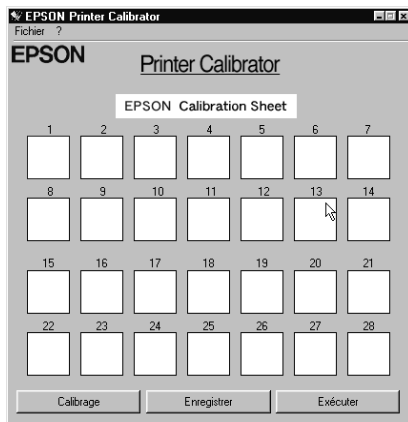


---

## Calibrage de EPSON Color Calibrator

Pour étalonner votre calibre, mesurez le tapis colorimétrique qui l'accompagne selon la procédure indiquée ci-dessous :

1. Double-cliquez sur le dossier EPSON Color Calibrator.
2. Dans le menu Modèle de l'imprimante, sélectionnez votre imprimante. Cliquez ensuite sur le bouton OK dans la boîte de dialogue qui s'ouvre pour confirmer votre sélection.
3. Double-cliquez sur l'icône de l'utilitaire Printer Calibrator. La boîte de dialogue suivante s'ouvre.

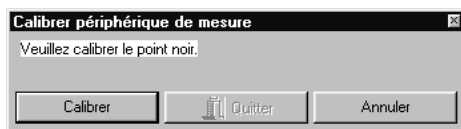


### Remarque :

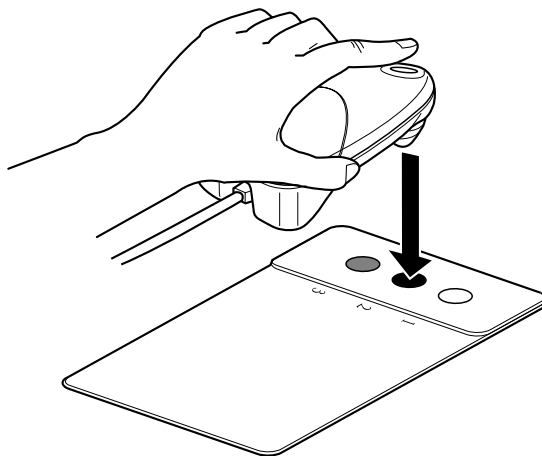
*Cette boîte de dialogue peut être différente en fonction de l'imprimante sélectionnée. Le calibrage démarrera immédiatement après le lancement de l'application. Ne cliquez pas sur le bouton Calibrage et passez à l'étape 5.*



4. Pour démarrer l'étalonnage de votre calibre, cliquez sur le bouton Calibrage. L'écran suivant apparaît.



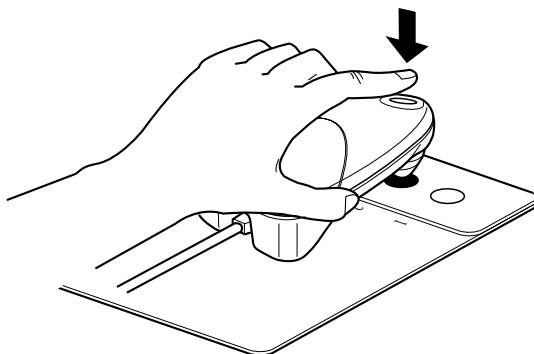
5. Placez le tapis colorimétrique fourni avec votre calibre sur une surface plane. Puis positionnez l'extrémité du capteur sur le cercle noir du tapis.



**Remarque :**

*Assurez-vous que l'extrémité du capteur est positionnée bien à plat et de façon stable sur le tapis.*

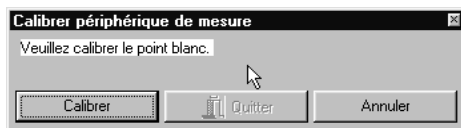
6. Pour mesurer la couleur, cliquez sur le bouton Calibrer ou appuyez sur la touche de mesure située sur le calibre.



**Remarque :**

*N'effectuez pas cette mesure sous un fort éclairage ou à la lumière directe sous peine d'obtenir un résultat imprécis.*

7. Une fois la mesure du cercle noir terminée, le message affiché sur l'écran devient "Veuillez calibrer le point blanc." Placez l'extrémité du capteur sur le cercle blanc du tapis colorimétrique. Répétez l'étape 5 pour procéder à une nouvelle mesure.



8. Une fois cette mesure effectuée, cliquez sur le bouton Quitter. Passez à la section suivante sans fermer l'application en cours.



---

## Création d'un profil colorimétrique

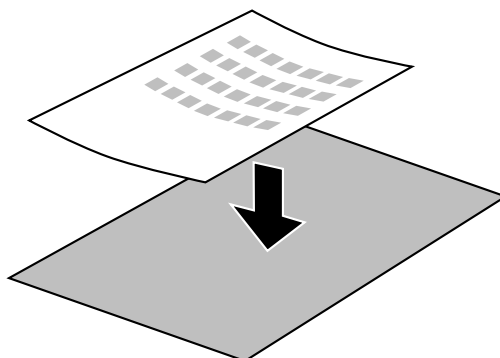
Pour créer un profil colorimétrique, vous devez utiliser la page d'échantillons que vous avez imprimée conformément aux instructions de la section "Impression d'une page d'échantillons", page 21. Vérifiez que votre calibreur a été étalonné selon la procédure décrite à la section "Calibrage de EPSON Color Calibrator", page 24, puis passez aux étapes suivantes.

1. Après l'avoir positionnée sur le papier noir fourni avec le calibreur, placez la page d'échantillons sur une surface plane.

### **Remarque :**

*Après impression, laissez les couleurs se stabiliser sur la page d'échantillons conformément aux indications suivantes et à votre type d'imprimante.*

- ❑ **Imprimante jet d'encre (encres à colorants)**  
*Avant de procéder à la mesure, attendez au moins 30 minutes. Si possible, attendez deux heures.*
- ❑ **Imprimante jet d'encre (encres à pigments)**  
*Attendez au moins 30 minutes avant de mesurer les couleurs.*
- ❑ **Imprimante laser couleur**  
*Les couleurs de la page d'échantillons peuvent être mesurées immédiatement après son impression.*



2. Dans la boîte de dialogue EPSON Printer Calibrator, cliquez sur une case vide pour la sélectionner. Placez l'extrémité du capteur du calibre sur la case correspondante de la page d'échantillons.

**Remarque :**

*Assurez-vous que l'extrémité du capteur est positionnée bien à plat et de façon stable sur cette page.*

3. Pour mesurer la couleur, cliquez sur le bouton Calibrage ou appuyez sur la touche de mesure située sur le calibre.

**Remarque :**

*N'effectuez pas cette mesure sous un fort éclairage ou à la lumière directe sous peine d'obtenir un résultat imprécis.*

4. Répétez les étapes 2 et 3 pour chaque case de la page, puis cliquez sur Enregistrer.

**Remarque :**

*Vous ne pouvez enregistrer le fichier qu'après avoir mesuré toutes les cases de la page.*

5. Saisissez le nom du fichier et sélectionnez le dossier dans lequel vous souhaitez l'enregistrer, puis cliquez sur Enregistrer.

Vous pouvez à présent utiliser ce fichier pour activer votre profil. Pour obtenir de plus amples informations, reportez-vous à la section suivante.

---

## Mise en application de votre profil

Pour implémenter le profil que vous venez de créer, procédez comme indiqué ci-dessous :

1. Lancez l'utilitaire ColorWise Pro Tools.

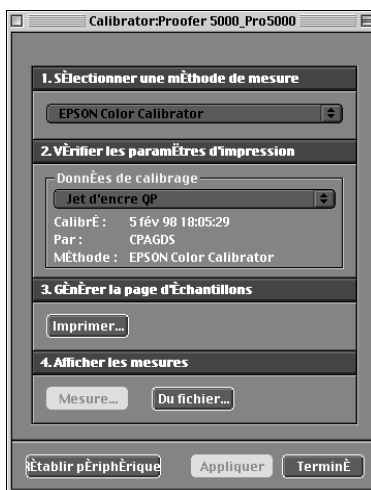
### Remarque :

*Le fichier sur lequel vous devez cliquer pour lancer cette application dépend de l'emplacement choisi lors de son installation sur votre système d'exploitation. Si vous ne parvenez pas à lancer cette application, consultez la personne qui l'a installée sur votre ordinateur ou reportez-vous à la documentation de EPSON Color RIP Station ou de EPSON STYLUS® RIP series.*

2. Dans la boîte de dialogue qui s'ouvre, cliquez sur le nom de l'imprimante que vous souhaitez calibrer, puis sur le bouton Sélectionner. L'écran suivant apparaît.



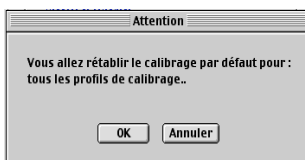
3. Cliquez sur le bouton Calibrator. La boîte de dialogue suivante s'ouvre.



4. Cliquez sur le bouton Du fichier.
5. Sélectionnez le fichier précédemment enregistré, puis cliquez sur le bouton Ouvrir.
6. Une fenêtre apparaît pour confirmer que la lecture des mesures s'est correctement effectuée. Cliquez sur OK.
7. Cliquez sur Appliquer pour activer le nouveau profil.

Si vous souhaitez rétablir les paramètres par défaut, cliquez sur le bouton Rétablir périphérique.

Un message d'avertissement s'affiche. Cliquez sur OK pour rétablir le calibrage de base.



**Remarques :**

- ❑ *Si vous cliquez sur le bouton Appliquer après avoir sélectionné des paramètres différents de ceux définis pour l'impression de la page d'échantillons, vous obtiendrez une mesure imprécise. Si vous fermez l'utilitaire ColorWise Pro Tools une fois l'impression de la page d'échantillons réalisée, les valeurs par défaut des paramètres seront rétablies, entraînant éventuellement la modification de vos paramètres. Si les paramètres sont différents, veuillez sélectionner les paramètres souhaités dans la liste Données de calibrage située sous Vérifier les paramètres d'impression.*
  
- ❑ *Cliquez sur le bouton Rétablir périphérique pour rétablir les paramètres par défaut. Dans le message qui s'affiche, cliquez sur OK pour confirmer votre sélection.*

## Chapitre 4

---

# **Calibrage de votre système avec un autre système**

|   |    |
|---|----|
| Impression d'une mire de couleurs . . . . .               | 33 |
| Impression d'une mire de couleurs standard . . . . .      | 33 |
| Impression d'une mire de couleurs personnalisée . . . . . | 33 |
| Modification du profil ICC. . . . .                       | 34 |
| Utilisation d'une mire de couleurs standard . . . . .     | 34 |
| Utilisation d'une mire de couleurs personnalisée. . . . . | 39 |
| Activation du profil ICC modifié . . . . .                | 41 |



---

## ***Impression d'une mire de couleurs***

Le calibrage des couleurs nécessaire à l'utilisation de EPSON Color RIP Station ou de EPSON STYLUS® RIP series, avec l'imprimante à partir de laquelle vos tirages définitifs seront imprimés, ne peut être effectué que si vous imprimez une mire de couleurs sur cette imprimante.

## ***Impression d'une mire de couleurs standard***

Imprimez la mire de couleurs sur l'imprimante à partir de laquelle vos tirages définitifs seront réalisés. Les mires de couleurs standard (CHART35.EPS, CHART35.TIFF, CHART140.EPS et CHART140.TIFF) sont situées dans le dossier des mires de couleurs accessible via le dossier EPSON Color Calibrator. Avant de lancer l'impression, prenez en considération les points suivants :

- Imprimez la mire de couleurs sur le même type de papier que celui qui sera utilisé pour les tirages définitifs.
- Les mires de 140 couleurs vous permettront d'imprimer vos documents selon un profil de couleurs plus précis. Les deux formats (EPS et TIFF) fournissant les mêmes données, le choix s'effectuera selon vos préférences.

## ***Impression d'une mire de couleurs personnalisée***

Vous pouvez également utiliser une mire de couleurs personnalisée réalisée sur l'imprimante à partir de laquelle vos tirages définitifs seront imprimés. Toutefois, ce tirage doit remplir les conditions suivantes :

- Il doit être imprimé sur le même type de papier que celui qui sera utilisé pour les tirages définitifs.
- Les densités de couleurs doivent être exprimées en pourcentage.

- ❑ Les couleurs CMJN doivent être imprimées selon la même densité de couleurs (densité de 100% recommandée. Vous pouvez utiliser les cinq densités existantes, à condition d'y inclure la densité de 100%).

---

## Modification du profil ICC

### Utilisation d'une mire de couleurs standard

1. Faites imprimer par votre imprimeur une mire de couleurs en utilisant l'un des fichiers fournis avec votre calibre. Ces fichiers (chart.tif et chart.eps) sont accessibles depuis le dossier Mire situé dans le dossier EPSON Color Calibrator.

#### Remarque :

*Veillez à ce que la mire de couleurs soit imprimée sur le même type de papier que celui qui sera utilisé pour vos tirages définitifs.*

2. Lancez EPSON Profile Updater.

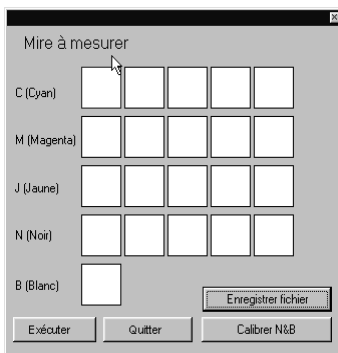


3. Dans la liste Profil de base, sélectionnez le profil ICC utilisé par votre imprimeur.

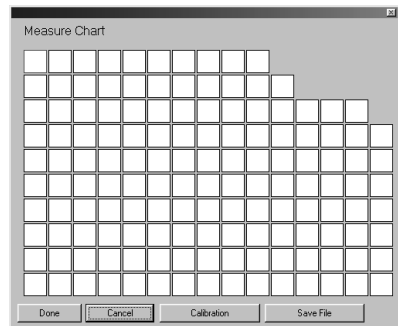
Si celui-ci n'y figure pas, repérez dans le tableau suivant le profil correspondant à votre lieu géographique.

|            |                      |
|------------|----------------------|
| JapanColor | Asie                 |
| SWOP       | Amérique du Nord/Sud |
| EURO       | Europe               |

4. Dans la liste Mode de mesure, sélectionnez la mire de 35 couleurs ou celle de 140 couleurs.
  - Sélectionnez la mire de 35 couleurs pour lancer une impression à partir du fichier CHART35.EPS ou CHART35.TIFF.
  - Sélectionnez la mire de 140 couleurs pour lancer une impression à partir du fichier CHART140.EPS ou CHART140.TIFF.
5. Cliquez sur le bouton Mire à mesurer.



Mire de 35 couleurs



Mire de 140 couleurs

6. Cliquez sur le bouton Calibrer N&B.
7. Placez le tapis colorimétrique fourni avec votre calibre sur une surface plane. Positionnez l'extrémité du capteur du calibre sur le cercle noir du tapis.

**Remarque :**

*Assurez-vous que l'extrémité du capteur est positionnée bien à plat et de façon stable sur le tapis.*

8. Pour mesurer la couleur, cliquez sur le bouton Calibrer N&B ou appuyez sur la touche de mesure située sur le calibre.

**Remarque :**

*N'effectuez pas cette mesure sous un fort éclairage ou à la lumière directe sous peine d'obtenir un résultat imprécis.*

9. Une fois la mesure du cercle noir terminée, le message affiché sur l'écran devient "Veuillez calibrer le point blanc." Placez l'extrémité du capteur sur le cercle blanc du tapis colorimétrique. Répétez l'étape 8 pour procéder à une nouvelle mesure.
10. Une fois cette mesure effectuée, cliquez sur le bouton Exécuter.
11. Après l'avoir positionné sur le papier noir fourni, placez le tirage reçu de votre imprimeur sur une surface plane.
12. Dans la boîte de dialogue EPSON Profile Updater, cliquez sur une case vide pour la sélectionner. Placez l'extrémité du capteur du calibre sur la case correspondante de la mire de couleurs.

**Remarque :**

*Assurez-vous que l'extrémité du capteur est positionnée bien à plat et de façon stable sur ce tirage.*

13. Pour mesurer la couleur, cliquez sur le bouton Calibrer N&B ou appuyez sur la touche de mesure située sur le calibreur.

**Remarque :**

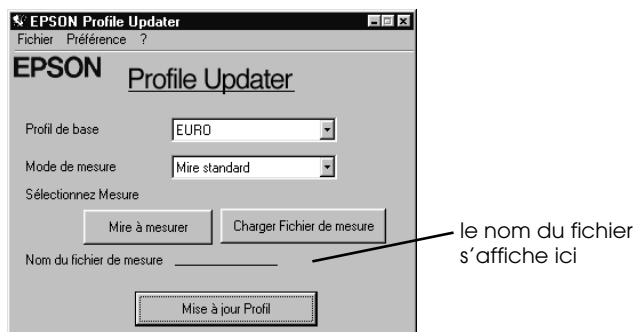
*N'effectuez pas cette mesure sous un fort éclairage ou à la lumière directe sous peine d'obtenir un résultat imprécis.*

14. Répétez les étapes 12 et 13 pour chaque case de la mire de couleurs, puis cliquez sur le bouton Quitter ou sur Enregistrer fichier.

**Remarque :**

*Vous ne pouvez enregistrer le fichier qu'après avoir mesuré toutes les cases de la mire.*

15. Spécifiez le nom du nouveau fichier dans la boîte de texte correspondante, puis cliquez sur Enregistrer.
16. Une fois enregistré, le nom du fichier de mesure s'affiche sur l'écran.



Cliquez ensuite sur le bouton Mise à jour profil.

17. Saisissez le nom du nouveau profil et sélectionnez le dossier approprié, comme indiqué ci-dessous.

**Pour les utilisateurs de Windows :**

C:\WINDOWS\SYSTEM\Color

**Remarque :**

*Si nécessaire, remplacez la lettre "C" par celle représentant votre unité de disque dur.*

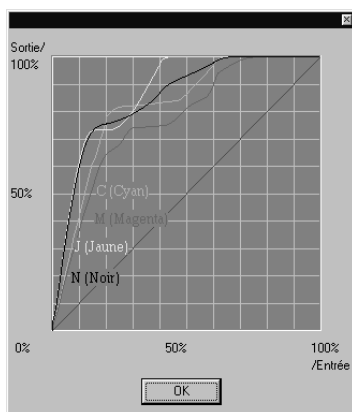
**Pour les utilisateurs de Macintosh :**

System Folder\System\ColorSync Profiles

**Ou :**

System Folder\System\Preferences\ColorSync Profiles

18. Si le profil a été correctement mis à jour, les courbes correspondantes s'affichent sur l'écran.



19. Cliquez sur OK.

Vous pouvez à présent appliquer votre nouveau profil. Pour obtenir de plus amples informations, reportez-vous à la section "Activation du profil ICC modifié", page 41.

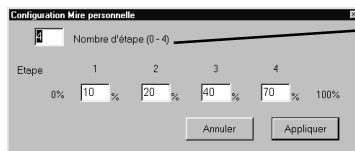
## Utilisation d'une mire de couleurs personnalisée

Vous pouvez par ailleurs modifier votre profil ICC en utilisant une mire, réalisée par votre imprimeur, différente de celles fournies par EPSON. Toutefois, ce tirage doit remplir les conditions suivantes :

- ❑ Il doit être imprimé sur le même type de papier que celui qui sera utilisé pour les tirages définitifs.
- ❑ Les densités de couleurs doivent être exprimées en pourcentage.

Pour utiliser ce type de tirage, procédez comme indiqué ci-dessous :

1. Lancez EPSON Profile Updater.
2. Sélectionnez Mire personnelle.
3. La boîte de dialogue suivante s'ouvre. Avant de mesurer votre mire personnelle, vous devez saisir les informations la concernant dans cette boîte de dialogue. Saisissez préalablement le nombre d'étapes entre les densités de couleurs 0% et 100% correspondant à votre mire. Saisissez 4 si ces étapes sont au nombre de 4 ou plus.



nombre d'étapes entre 0% et 100%

4. Puis, saisissez le pourcentage de densité pour chaque étape dans les cases correspondantes, comme indiqué ci-dessous. Si votre échantillon contient plus de six étapes, sélectionnez les quatre étapes les plus appropriées.

| Etape | 1    | 2    | 3    | 4    |      |
|-------|------|------|------|------|------|
| 0%    | 10 % | 20 % | 40 % | 70 % | 100% |

pourcentage de densité de couleurs pour chaque étape

5. Une fois vos paramètres définis, cliquez sur Appliquer.
6. Suivez la procédure décrite à la section “Utilisation d’une mire de couleurs personnalisée”, page 39, à partir de l’étape 5.



## Activation du profil ICC modifié

1. Lancez l'utilitaire ColorWise Pro Tools.

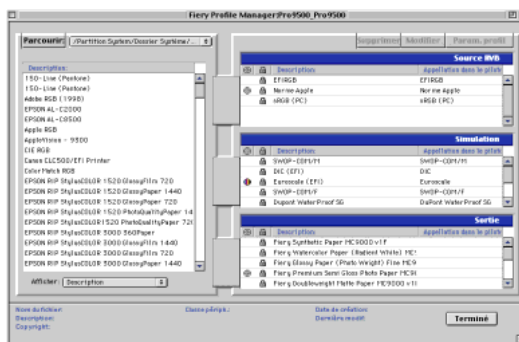
### Remarque :

Le fichier sur lequel vous devez cliquer pour lancer cette application dépend de l'emplacement choisi lors de son installation sur votre système d'exploitation. Si vous ne parvenez pas à lancer cette application, consultez la personne qui l'a installée sur votre ordinateur ou reportez-vous à la documentation de EPSON Color RIP Station ou de EPSON STYLUS® RIP series.

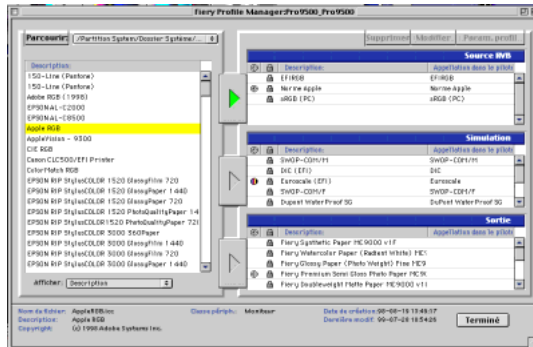
2. Dans la boîte de dialogue qui s'ouvre, cliquez sur le nom de l'imprimante que vous souhaitez calibrer, puis sur le bouton Sélectionner. L'écran suivant apparaît.



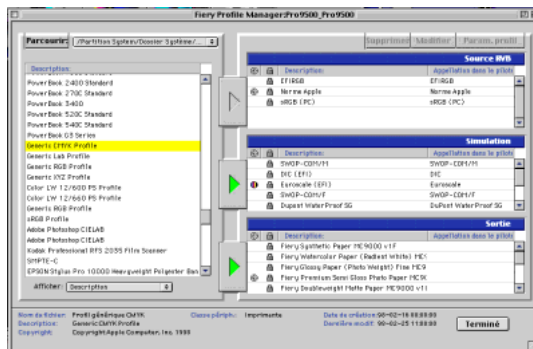
3. Cliquez sur le bouton Profile Manager. La boîte de dialogue suivante s'ouvre.



4. Cliquez sur le nom de votre profil personnalisé dans la boîte Description située dans la fenêtre de gauche.



5. Cliquez sur le triangle vert situé au centre de la fenêtre Profile Manager. Un message s'affiche pour confirmer que votre profil personnalisé a été téléchargé avec succès. Cliquez sur OK.
6. Dans la fenêtre de droite, cliquez sur le nom de votre profil personnalisé. La flèche verte change alors de direction.



7. Cliquez sur le bouton Param. profil situé dans la fenêtre de droite. La boîte de dialogue Paramètres du profil de sortie s'ouvre.



8. Cochez la case Appellation dans le pilote..., puis sélectionnez un paramètre (de Sortie 1 à Sortie 10) dans la liste déroulante.
9. Cliquez sur Appliquer. Si ce paramètre est déjà affecté à un autre profil, une fenêtre s'affiche pour vous demander de confirmer votre commande.
10. Cliquez sur OK, puis sur Terminé pour quitter Profile Manager.

**Remarque :**

*Pour obtenir de plus amples informations sur l'utilisation de cet utilitaire, reportez-vous à sa documentation.*

---

# ***Index***

## **A**

Adaptateur secteur 12

## **C**

Câble Y 12, 16–17

connecteur DC 13

connecteur série 13

fiche modulaire 13

## **Calibrage**

EPSON Color Calibrator  
24–26

RIP avec un autre système  
32–43

RIP avec votre système  
d'impression 21–30

Calibreur 12

CD-ROM contenant les logiciels 12, 19

ColorWise Pro Tools

installation 19

utilisation 21, 29, 41

Configuration système requise

sous Macintosh 10

sous Windows 9

Connexion à l'ordinateur

connexion série sous

Macintosh 15

connexion série sous

Windows 16

Consignes de sécurité 7

Convertisseur série Mac-PC 12

Cordon d'alimentation 12

## **E**

EPSON Color Calibrator

branchement 17

calibrage 24–26

caractéristiques 6

composants 13

connexion à l'ordinateur 15

déballage 11

installation 15

EPSON Profile Updater 34

EURO 6, 35

Extrémité du capteur

emplacement 13

utilisation 25, 28

## **J**

JapanColor 6, 35

## **M**

Mire de couleurs personnalisée

impression 33

utilisation 39–40

Mire de couleurs standard

140 couleurs 33, 35

35 couleurs 33, 35

impression 33

utilisation 34–38

## P

Page d'échantillons

impression 21–23

utilisation 27–28

Papier noir 12, 27, 36

Profils colorimétriques

création 27–28

mise en application 29–30

*voir aussi* Profils ICC

Profils ICC 6

activation 41–43

EURO 6, 35

JapanColor 6, 35

modification 34–40

SWOP 6, 35

## S

SWOP 6, 35

## T

Tapis colorimétrique 12, 24, 26

Touche de mesure

emplacement 13

utilisation 26, 28, 36, 37