

EPSON® Scan Server & EPSON TWAIN Pro Network

UTILITAIRES DE NUMERISATION

Tous droits réservés. La reproduction, l'enregistrement ou la diffusion de tout ou partie de ce manuel, sous quelle que forme que ce soit, mécanique, photographique, sonore ou autre, sans l'autorisation écrite expresse de SEIKO EPSON CORPORATION est interdite. Les informations fournies dans ce manuel ne s'appliquent qu'au produit présenté dans ledit manuel. EPSON décline toute responsabilité en cas d'utilisation de ces informations pour d'autres produits.

SEIKO EPSON CORPORATION et ses filiales ne peuvent être tenus responsables des préjudices, pertes ou dommages encourus ou subis par l'acheteur de ce produit ou des parties tierces, à la suite d'un accident, d'une mauvaise utilisation ou d'une utilisation non prévue de ce produit, ou résultant de modifications, réparations ou transformations non autorisées.

SEIKO EPSON CORPORATION et ses filiales ne peuvent être tenus responsables des dommages ou des problèmes survenant à la suite de l'utilisation d'options ou de consommables autres que des produits EPSON ou des produits agréés par SEIKO EPSON CORPORATION.

EPSON est une marque déposée de SEIKO EPSON CORPORATION.

IBM et PS/2 sont des marques déposées de International Business Machines Corporation.

Microsoft et Windows sont des marques déposées de Microsoft Corporation aux Etats-Unis d'Amérique et dans les autres pays.

Apple, Macintosh, Mac, iMac, et Power Macintosh sont des marques déposées de Apple Computer, Inc.

***Remarque générale :** les autres noms de produits ne sont utilisés dans ce guide qu'à des fins d'identification et peuvent être des marques de leurs détenteurs respectifs.*

Copyright © 2000 par SEIKO EPSON CORPORATION, Nagano, Japan.

TABLE DES MATIERES

Introduction

Caractéristiques	1
A propos de ce guide	3
Références	4

Chapitre 1 Installation du logiciel

Configuration système requise	1-2
Logiciel de numérisation fonctionnant en réseau	1-3
Installation de EPSON Scan Server	1-3
Configuration du scanner par défaut pour les utilisateurs de Windows 2000 et Windows 98	1-12
Modification du mode de démarrage	1-15
Installation de EPSON TWAIN Pro Network	1-16
Pour Windows	1-16
Pour Macintosh	1-22
Calibrage de votre écran	1-25

Chapitre 2 Principes de base de la numérisation en environnement réseau

Procédure de numérisation en environnement réseau	2-2
Démarrage de EPSON Scan Server	2-2
Démarrage de EPSON TWAIN Pro Network	2-4
Numérisation d'une image	2-6
Utilisation de la boîte de dialogue EPSON TWAIN Pro Network depuis l'ordinateur client	2-6
Utilisation du bouton AutoScan du scanner	2-8
Utilisation du bouton Démarrer dans la boîte de dialogue EPSON Scan Server	2-9
S'informer avec l'aide en ligne	2-11

Chapitre 3 Dépannage

Problèmes et solutions 3-2

Annexe A Configuration du serveur de numérisation

Configuration du serveur de numérisation A-2
 Installation du protocole TCP/IP (Windows 2000) A-2
 Installation du protocole TCP/IP (Windows 98, 95) A-6
 Installation du protocole TCP/IP (Windows NT 4.0) A-9
 Configuration de l'adresse IP du serveur de
 numérisation A-11

Glossaire

Index

Introduction

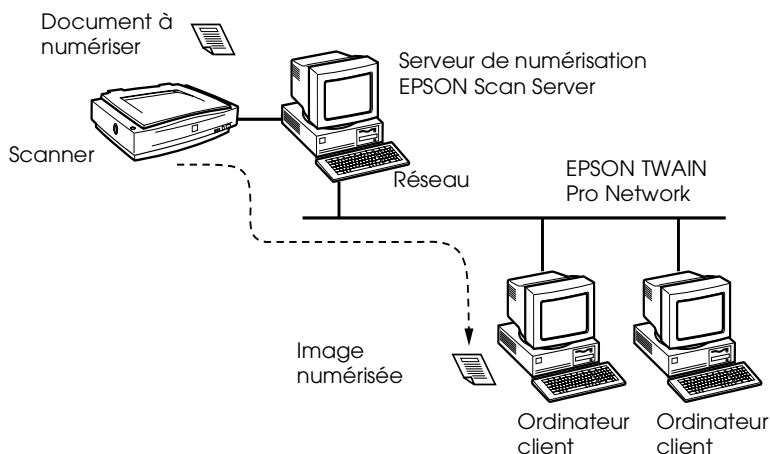
Caractéristiques

Les logiciels EPSON Scan Server et EPSON TWAIN Pro Network travaillent simultanément pour contrôler directement toutes les fonctions de votre scanner EPSON dans un environnement réseau. Par l'intermédiaire de ces logiciels, vous pouvez partager un ou plusieurs scanners entre les utilisateurs d'un réseau et permettre l'importation des images numérisées vers toute application supportant la norme TWAIN.

Le logiciel EPSON Scan Server est installé sur un ordinateur utilisant Windows et connecté à un scanner EPSON (cet ordinateur est nommé serveur de numérisation), et permet le partage du scanner EPSON sur le réseau. Ce scanner est accessible depuis des ordinateurs clients (Windows or Macintosh) sur lesquels est installé le logiciel EPSON TWAIN Pro Network.

Le logiciel EPSON TWAIN Pro Network permet de contrôler les fonctions de votre scanner tout comme le logiciel EPSON TWAIN Pro et peut être utilisé dans un environnement réseau. Le logiciel EPSON TWAIN Pro, lui, est utilisé uniquement dans les configurations individuelles pour lesquelles un seul ordinateur est connecté à un scanner EPSON.

Le schéma suivant illustre un exemple de configuration réseau dans laquelle la numérisation est possible via le réseau. L'un des ordinateurs clients peut être connecté au serveur de numérisation et importer une image numérisée depuis le scanner. Lorsque ces deux éléments sont déconnectés, un autre client peut alors accéder au serveur de numérisation.



Si plusieurs scanners EPSON et plusieurs serveurs de numérisation sont installés sur le réseau, vous pouvez sélectionner le scanner à utiliser dans la boîte de dialogue de configuration EPSON TWAIN Pro Network du poste client. Pour partager un scanner EPSON depuis des postes clients sur un même réseau, un seul scanner EPSON peut être connecté à un serveur de numérisation.

A propos de ce guide

Ce *Guide de l'utilisateur* fournit des instructions détaillées relatives à l'installation et à l'utilisation des logiciels EPSON Scan Server et EPSON TWAIN Pro Network.

- ❑ Le Chapitre 1 contient des informations nécessaires à l'installation des logiciels EPSON Scan Server et EPSON TWAIN Pro Network.
- ❑ Le Chapitre 2 fournit des informations de base sur la numérisation via le réseau.
- ❑ Le Chapitre 3 contient des informations de dépannage.
- ❑ L'Annexe décrit la procédure permettant de configurer un ordinateur comme serveur de numérisation.

Les **Remarques** contiennent des informations importantes et des conseils utiles concernant le fonctionnement de votre scanner ou des logiciels.

Ce *Guide de l'utilisateur* a été rédigé en considérant que chaque utilisateur connaît les bases du fonctionnement de Windows ou de Macintosh.

Dans ce guide, le terme "Windows" englobe en général les versions de Windows 95, 98, NT 4.0 et 2000. D'autre part, les copies d'écran de Windows 98 sont utilisées pour représenter les affichages des différentes versions de Windows, à moins que la procédure de fonctionnement ne diffère entre ces versions. Lorsque des explications sont fournies pour une version spécifique de Windows, des expressions telles que "Windows 95", "Windows NT 4.0", ou "Windows 2000" sont utilisées pour l'identifier.

Références

Il existe d'autres guides complets qui contiennent des informations utiles pour la numérisation. Veuillez vous reporter à ces manuels pour obtenir des images numérisées de qualité optimale.

Guide de référence en ligne

Ce guide fournit des informations de base relatives à la numérisation et des informations détaillées sur les paramètres et les fonctions de EPSON TWAIN Pro et d'autres logiciels de numérisation EPSON. Les fonctions et les paramètres du logiciel EPSON Twain Pro étant les mêmes que pour le logiciel EPSON Twain Pro Network, veuillez vous reporter à ce guide pour obtenir des détails sur les paramètres et les fonctions de EPSON TWAIN Pro Network.

Guide de l'utilisateur de votre scanner EPSON

Ce guide décrit la procédure d'installation du scanner et des options et vous explique comment utiliser votre scanner et effectuer les opérations de numérisation de base. Veuillez à lire ce guide avant de connecter votre scanner à un ordinateur fonctionnant avec EPSON Scan Server.

Chapitre 1

Installation du logiciel

Configuration système requise	1-2
Logiciel de numérisation fonctionnant en réseau.	1-3
Installation de EPSON Scan Server.	1-3
Configuration du scanner par défaut pour les utilisateurs de Windows 2000 et Windows 98.	1-12
Modification du mode de démarrage	1-15
Installation de EPSON TWAIN Pro Network.	1-16
Pour Windows	1-16
Pour Macintosh.	1-22
Calibrage de votre écran.	1-25

Configuration système requise

Ordinateur : Pour EPSON Scan Server
IBM PC/AT ou ordinateur compatible
(processeur Intel Pentium ou plus
rapide recommandé)

Pour EPSON TWAIN Pro Network
IBM PC/AT ou ordinateur compatible
(processeur Intel Pentium ou plus
rapide recommandé), ou processeur
Apple Power pour Macintosh

Système d'exploitation : Pour EPSON Scan Server
Windows 2000/98/95, ou Windows
NT 4.0

Pour EPSON TWAIN Pro Network
Windows 2000/98/95, ou Windows
NT 4.0 ou Mac OS 8.0 ou supérieur

Remarque :

*Le logiciel fourni, ne peut être utilisé avec la
fonction Multiple Users de Mac OS 9.*

Configuration système : Au minimum deux ordinateurs connectés
au réseau

Scanner: EPSON EXPRESSION 1680

Interface matérielle pour le scanner : SCSI, USB, IEEE1394

Interface matérielle pour l'environnement réseau : 10BaseT/100BaseTX, 10Base5,
10base2

Protocole de
communication
Ethernet :

TCP/IP

Logiciel de numérisation fonctionnant en réseau

Pour utiliser les scanners EPSON dans un environnement réseau et envoyer des images numérisées vers les ordinateurs clients, vous devez installer les logiciels suivants :

- EPSON Scan Server sur l'ordinateur connecté au scanner EPSON que vous souhaitez utiliser
- EPSON TWAIN Pro Network sur les postes clients du réseau

Remarques :

- EPSON Scan Server doit être installé sous Microsoft Windows 2000, 98, 95 ou NT 4.0. EPSON TWAIN Pro Network supporte à la fois Windows et Macintosh. Pour plus de détails, consultez dans ce chapitre la section relative aux systèmes requis.*
- Pour installer le logiciel de numérisation sous Windows 2000 ou NT 4.0, vous devez vous connecter à Windows en tant qu'Administrateur.*

Installation de EPSON Scan Server

Remarque :

EPSON Scan Server fonctionne uniquement sous Windows 2000, 98, 95, ou NT 4.0.

Avant d'installer EPSON Scan Server, vous devez respecter la procédure suivante :

1. Connectez votre scanner au serveur de numérisation.
2. Mettez le scanner sous tension, puis le serveur de numérisation.
3. Insérez le CD-ROM du logiciel de numérisation EPSON dans son lecteur.

Sous Windows 98, Windows 95, ou Windows 2000, le système détecte automatiquement le scanner connecté et lance l'Assistant Nouveau périphérique détecté.

Saisissez X:\EPSON\langue\Win2000 si vous utilisez Windows 2000, X:\EPSON\langue\Win98 si vous utilisez Windows 98, ou X:\EPSON\langue\Win95 si vous utilisez Windows 95 comme emplacement, X désignant la lettre du lecteur de CD-ROM et langue le nom de votre langue tel que Anglais ou Français.

Sous Windows 2000 et Windows 98, EPSON TWAIN Pro est déjà installé. Sous Windows 95, le fichier .inf est installé.

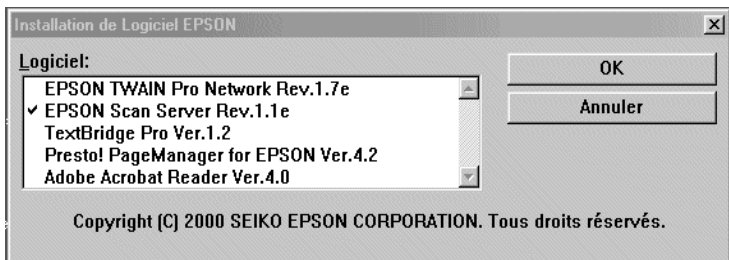
4. Ouvrez l'Explorateur de Windows et double-cliquez sur Cdsetup.exe dans le lecteur de CD-ROM.
5. Sélectionnez la langue avec laquelle vous souhaitez travailler dans la boîte de dialogue Sélection de la langue et cliquez sur OK.

La boîte de dialogue Installation de logiciel EPSON s'ouvre.

6. Cliquez sur Ajouter logiciel.



7. Sélectionnez EPSON Scan Server en cliquant à gauche de ce nom dans la boîte de dialogue Installation de logiciel. Vous pouvez à présent sélectionner d'autres applications à installer. Pensez à désactiver les applications qui sont déjà installées sur le serveur de numérisation.



8. Cliquez sur OK pour lancer l'installation des applications sélectionnées.

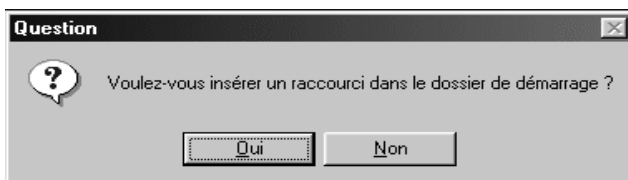
La boîte de dialogue Bienvenue s'ouvre.

9. Cliquez sur **Suivant** pour continuer.



La barre de progression de la copie des fichiers apparaît. Lorsque les fichiers sont copiés, la boîte de dialogue Question s'ouvre.

10. Cliquez sur **Oui** ou **Non**.



11. Repérez ci-dessous la version de Windows que vous utilisez et suivez les instructions fournies.

Pour les utilisateurs de Windows 2000 et Windows 98 :

La boîte de dialogue Informations s'ouvre. Cliquez sur OK, puis passez à l'étape 16 pour terminer la procédure d'installation.



Remarque :

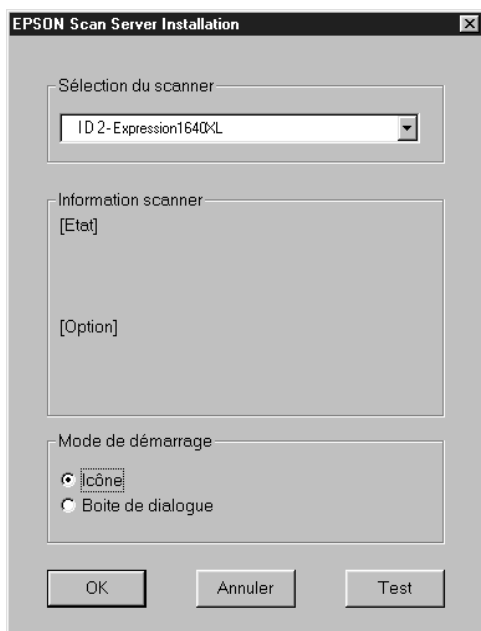
Une fois la procédure d'installation terminée, pensez à double-cliquer sur l'icône Scanners et appareils photos dans le Panneau de configuration et à sélectionner EPSON Expression 1680 dans la liste Propriétés de Scanners et appareils photos. Pour obtenir de plus amples détails, reportez-vous à la section "Configuration du scanner par défaut pour les utilisateurs de Windows 2000 et Windows 98", page 1-12.

Pour les utilisateurs de Windows 95 et NT 4.0 :

La boîte de dialogue EPSON Scan Server s'ouvre.



Cliquez sur Suivant, la boîte de dialogue EPSON Scan Server Installation s'ouvre.

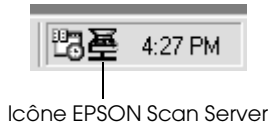


12. Sélectionnez le scanner à utiliser dans la boîte de texte Sélection du scanner.

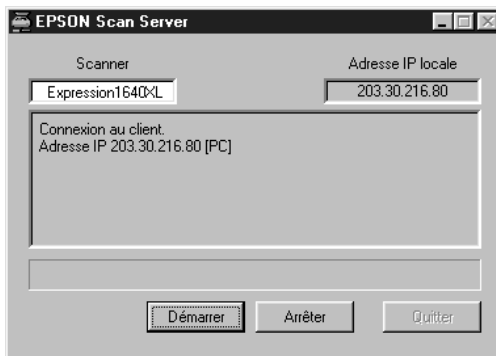
Remarque :

Si le logiciel EPSON TWAIN Pro ou le fichier d'informations sur les périphériques n'a pas déjà été installé sur le serveur de numérisation fonctionnant sous Windows 95, aucun des scanners disponibles n'apparaîtra dans cette liste. Dans ce cas, ne tenez pas compte de la sélection du nom du scanner et poursuivez l'installation. Effectuez ensuite l'installation du logiciel EPSON TWAIN Pro. Après l'installation, sélectionnez EPSON Scan Server dans le Panneau de configuration. Le nom du scanner figure désormais dans la liste et peut être sélectionné.

13. Sélectionnez Icône ou Boîte de dialogue comme mode de démarrage. En mode Icône, l'icône EPSON Scan Server apparaît dans la barre des tâches au démarrage de Scan Server, comme indiqué ci-dessous.



En mode Boîte de dialogue, la boîte de dialogue suivante s'ouvre au démarrage de Scan Server.

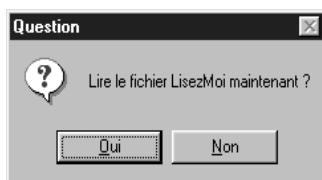


14. Pour contrôler l'état du scanner, cliquez sur Test.
Lorsque le contrôle est effectué, les informations relatives à l'état du scanner sont affichées sous le titre [Etat].
15. Après avoir paramétré cette boîte de dialogue, cliquez sur OK.
La boîte de dialogue de fin d'installation apparaît.

16. Cliquez sur OK.



17. Cliquez sur Oui ou Non.

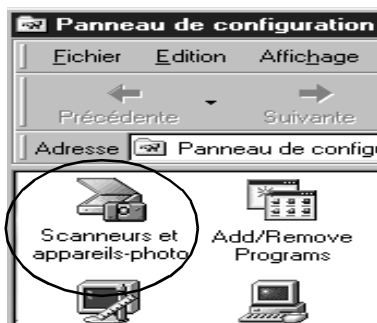


L'installation de EPSON Scan Server est terminée.

Configuration du scanner par défaut pour les utilisateurs de Windows 2000 et Windows 98

Lorsque EPSON Scan Server est installé, les utilisateurs de Windows 98 et 2000 peuvent sélectionner le scanner à utiliser par défaut en cliquant sur l'icône Scanners et appareils photos dans le Panneau de configuration. Procédez comme indiqué ci-dessous pour sélectionner le scanner par défaut.

1. Vérifiez que l'installation de EPSON Scan Server a bien été effectuée selon la procédure décrite de la page 1-3 à la page 1-11.
2. Double-cliquez sur l'icône Scanners et appareils-photos dans le Panneau de configuration.



La boîte de dialogue Propriétés de Scanners et appareils- photos s'affiche avec une liste des scanners et appareils photos installés dans l'ordinateur.

3. Sélectionnez EPSON Expression 1680 et cliquez sur le bouton Propriétés.



La boîte de dialogue Propriétés de EPSON Expression 1680 s'ouvre.

4. Cliquez sur l'onglet Utilitaire, vérifiez que la case, Choisissez le scanner par défaut EPSON Scan Server, est cochée, puis cliquez sur OK.



5. Cliquez sur OK.

Modification du mode de démarrage

De la boîte de dialogue à l'icône de la barre des tâches :

Pour passer du mode de démarrage Boîte de dialogue au mode Icône de la barre des tâches, cliquez sur l'icône du scanner située dans le coin supérieur gauche de la boîte de dialogue de EPSON Scan Server et sélectionnez Icône de la barre des tâches dans le menu déroulant. Une marque de repère apparaîtra à côté de l'icône de la barre des tâches.

De l'icône de la barre des tâches à la boîte de dialogue :

Pour passer du mode de démarrage Icône de la barre des tâches au mode Boîte de dialogue, cliquez avec le bouton droit de la souris sur l'icône Scan Server dans la barre des tâches et cliquez sur l'icône de la barre des tâches pour désactiver ce mode.

Vos réglages prennent effet lorsque vous redémarrez EPSON Scan Server.

Installation de EPSON TWAIN Pro Network

EPSON TWAIN Pro Network supporte Windows 2000, Windows 98, Windows 95, Windows NT 4.0 et les ordinateurs Macintosh Power. Installez et utilisez EPSON TWAIN Pro Network sur un ordinateur client connecté à votre réseau. Notez l'adresse IP ou le nom d'hôte de l'ordinateur sur lequel vous avez installé EPSON Scan Server, car vous en aurez besoin lors de l'installation de EPSON TWAIN Pro Network.

Pour Windows

1. Insérez le CD-ROM du logiciel de numérisation EPSON dans son lecteur

La disquette d'installation démarre automatiquement et la boîte de dialogue Select language s'ouvre. Si cette boîte n'apparaît pas, lancez l'Explorateur de Windows et double-cliquez sur Cdsetup.exe sous la racine du lecteur de CD-ROM.

2. Sélectionnez la langue dans laquelle vous souhaitez travailler dans la boîte de dialogue Select Language, puis cliquez sur OK.

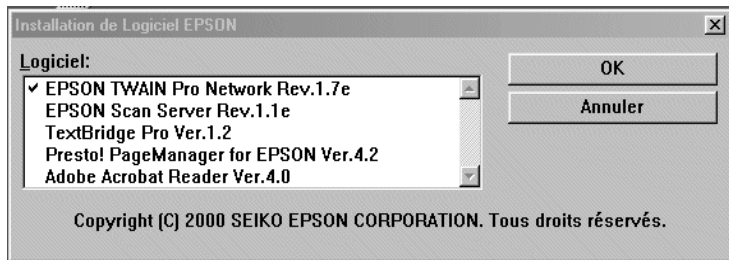


La boîte de dialogue Installation de logiciel EPSON s'ouvre.

3. Cliquez sur Ajouter logiciel.



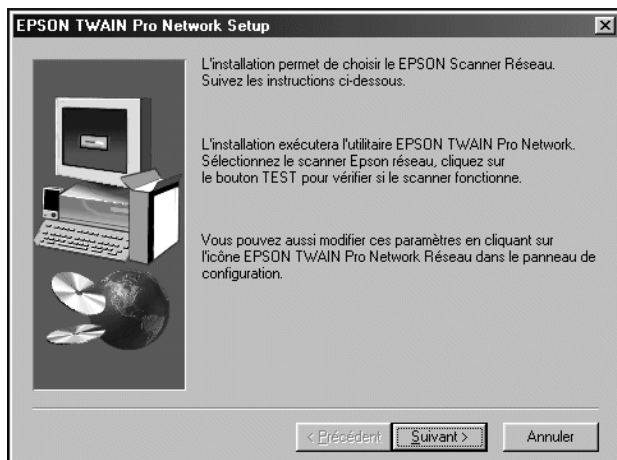
4. Sélectionnez EPSON TWAIN Pro Network en cliquant à gauche de ce nom dans la boîte de dialogue Installation de logiciel EPSON. Une coche apparaîtra pour vous indiquer la sélection de EPSON TWAIN Pro Network. Vous pouvez également sélectionner d'autres applications à installer. Pensez à désactiver les applications qui sont déjà installées sur votre ordinateur.



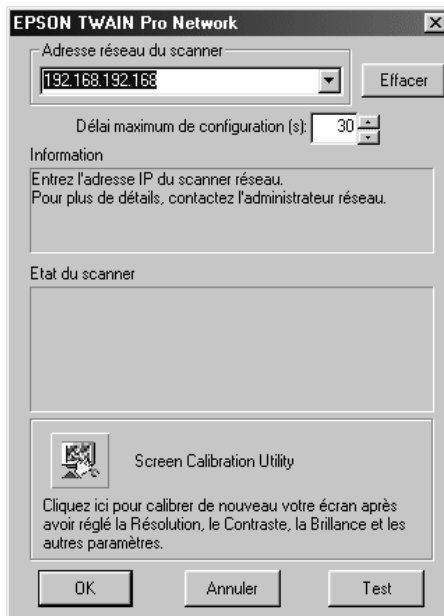
5. Cliquez sur OK pour démarrer l'installation des applications sélectionnées.
6. Cliquez sur Suivant.



7. Cliquez sur Suivant.



La boîte de dialogue EPSON TWAIN Pro Network s'ouvre.



Remarque :

Pour modifier les paramètres de la boîte de dialogue de configuration EPSON TWAIN Pro Network une fois son installation terminée, cliquez sur Démarrer, pointez sur Paramètres, puis sélectionnez Panneau de configuration. Double-cliquez ensuite sur l'icône EPSON TWAIN Pro Network.

8. Entrez l'adresse IP ou le nom d'hôte du serveur de numérisation dans la boîte Adresse réseau du scanner.

Remarques :

- Les noms d'hôte peuvent être utilisés sur les réseaux équipés du serveur de noms DNS, WINS ou LMHOSTS.
- Pour supprimer l'adresse IP ou le nom d'hôte, sélectionnez-la (le), puis cliquez sur Effacer.

9. Paramétrez le délai. En général, cette valeur ne doit pas être modifiée. Elle doit être comprise entre 30 et 300 secondes.

Pour calibrer votre écran, reportez-vous à la section "Calibrage de votre écran", page 1-25.

10. Pour contrôler l'état du scanner, cliquez sur Test.

Lorsque le contrôle est effectué, les informations relatives à l'état du scanner sont affichées sous le titre Etat du scanner.

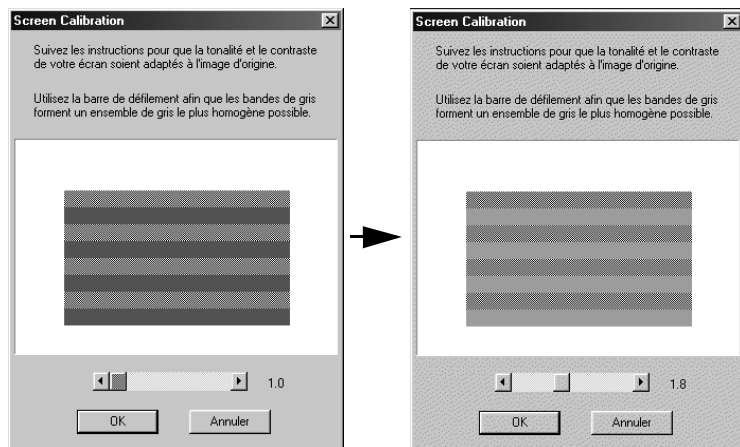
11. Après avoir paramétré cette boîte de dialogue, cliquez sur OK.

La boîte de dialogue Calibrage écran s'ouvre.

12. Cliquez sur Suivant.



La boîte de dialogue Screen Calibration s'ouvre.



13. Déplacez la barre de défilement sur la droite ou la gauche jusqu'à ce que les deux bandes horizontales grises soient les plus semblables possible, puis cliquez sur OK. Pour plus de détails, reportez-vous à la section "Calibrage de votre écran", page 1-25.
14. Cliquez sur OK.



L'installation de EPSON TWAIN Pro Network est terminée.

Pour Macintosh

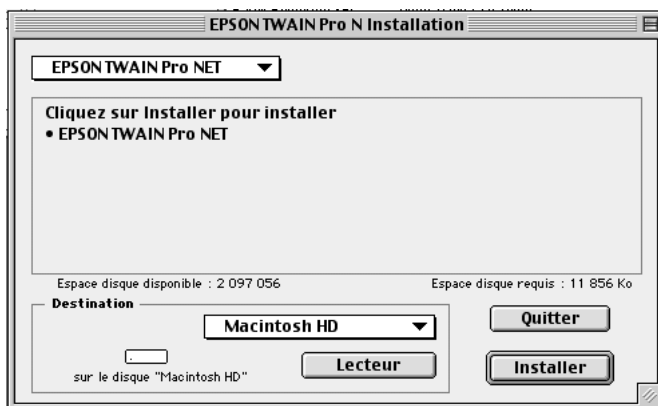
1. Insérez le CD-ROM du logiciel de numérisation EPSON dans son lecteur.
2. Double-cliquez sur le dossier EPSON TWAIN Pro Network.

Le dossier EPSON TWAIN Pro Network contient des versions multilingues. Double-cliquez sur le dossier de la langue de votre choix.

3. Double-cliquez sur l'icône EPSON TWAIN Pro Network Installation.



4. Une boîte de dialogue du logiciel d'installation apparaît. Cliquez sur **Installer**, et suivez les instructions qui s'affichent à l'écran.

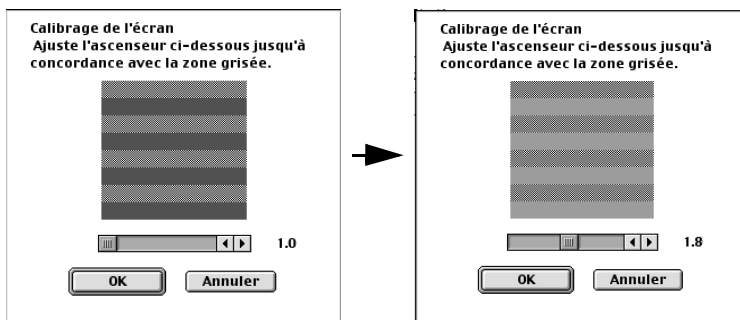


5. Une fois l'installation terminée, un message apparaît sur l'écran. Cliquez sur Quitter.



La boîte de dialogue Screen Calibration apparaît.

6. Déplacez la barre de défilement sur la droite ou la gauche jusqu'à ce que les deux bandes horizontales grises soient les plus semblables possible, puis cliquez sur OK. Pour plus de détails, reportez-vous à la section suivante "Calibrage de votre écran", page 1-25.



La boîte de dialogue d'installation de EPSON TWAIN Pro apparaît.

- Entrez l'adresse IP ou le nom d'hôte du serveur de numérisation dans la boîte Adresse réseau du scanner.



Remarques :

- ❑ Un nom d'hôte peut être utilisé sur les réseaux équipés du serveur de noms DNS.
 - ❑ Pour modifier les réglages dans la boîte de dialogue de configuration EPSON TWAIN Pro Network une fois son installation terminée, cliquez sur Menu Apple et pointez sur Panneau de contrôle. Puis sélectionnez EPSON TWAIN Pro NET.
 - ❑ Pour supprimer l'adresse IP ou le nom d'hôte, sélectionnez-la (le), puis cliquez sur Effacer.
- Paramétrez le délai. En général, cette valeur ne doit pas être modifiée. Elle doit être comprise entre 30 et 300 secondes.
 - Pour contrôler l'état du scanner, cliquez sur Test.

Lorsque le contrôle est effectué, les informations relatives à l'état du scanner sont affichées sous le titre Etat du scanner.

10. Après avoir paramétré cette boîte de dialogue, cliquez sur OK.

L'installation de EPSON TWAIN Pro Network est terminée.

Calibrage de votre écran

Vous devez calibrer votre écran pour que les images reproduites sur l'écran soient les plus semblables possible à l'original.

Pendant l'installation du logiciel EPSON TWAIN Pro Network, l'utilitaire de calibrage démarre automatiquement et vous pouvez alors commencer à calibrer votre écran.

Pour lancer manuellement l'utilitaire de calibrage, suivez les instructions décrites ci-dessous en fonction du système d'exploitation utilisé.

Pour les utilisateurs de Windows 2000 ou Windows 98 :

Cliquez sur Démarrer et pointez sur Paramètres, puis sélectionnez Panneau de configuration. Double-cliquez ensuite sur l'icône Scanners et appareils photos. Lorsque la boîte de dialogue Propriétés de Scanners et appareils photos s'ouvre, sélectionnez EPSON Expression 1680 dans la liste, puis cliquez sur le bouton Propriétés. Quand la boîte de dialogue Propriétés de EPSON Expression 1680 s'ouvre, cliquez sur l'onglet Utilitaire puis sur le bouton Screen Calibration.

Pour les utilisateurs de Windows 95 ou Windows NT 4.0 :

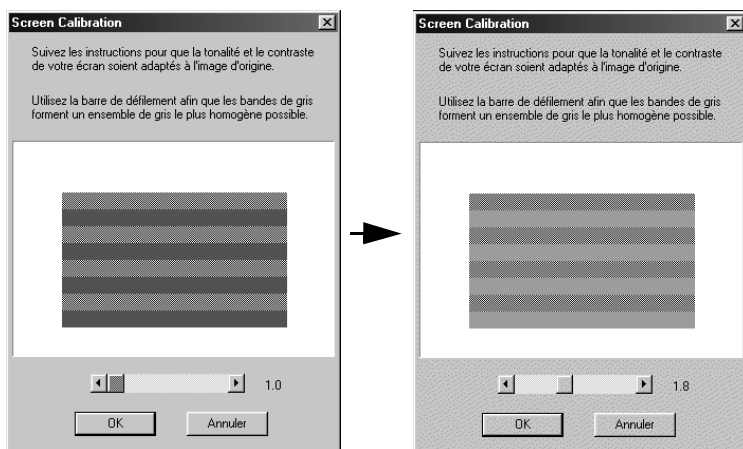
Cliquez sur Démarrer et pointez sur Paramètres, puis sélectionnez Panneau de configuration. Double-cliquez ensuite sur l'icône EPSON TWAIN Pro Network et cliquez sur le bouton Utilitaire de calibrage dans la boîte de dialogue EPSON TWAIN Pro Network Setup.

Pour les utilisateurs de Macintosh :

Ouvrez le dossier Scanner réseau EPSON et double-cliquez sur l'icône Utilitaire EPSON Screen Calibration. La boîte de dialogue Screen Calibration apparaît.

Pour calibrer votre écran, suivez les étapes ci-dessous :

1. Déplacez la barre de défilement sur la droite ou la gauche jusqu'à ce que les deux bandes horizontales grises soient les plus semblables possible.



Remarque :

Regardez l'écran de près. Les deux bandes grises ne se confondront pas totalement ; toutefois, vous pouvez essayer de rendre les nuances les plus semblables possible.

2. Cliquez sur OK pour enregistrer les paramètres de calibrage.

Vous n'aurez plus besoin de calibrer votre écran à moins de changer de moniteur.

Chapitre 2

Principes de base de la numérisation en environnement réseau

Procédure de numérisation en environnement réseau	2-2
Démarrage de EPSON Scan Server	2-2
Démarrage de EPSON TWAIN Pro Network	2-4
Numérisation d'une image	2-6
Utilisation de la boîte de dialogue EPSON TWAIN Pro Network depuis l'ordinateur client	2-6
Utilisation du bouton AutoScan du scanner	2-8
Utilisation du bouton Démarrer dans la boîte de dialogue EPSON Scan Server	2-9
S'informer avec l'aide en ligne	2-11

Procédure de numérisation en environnement réseau

Pour utiliser votre scanner EPSON dans un environnement réseau et envoyer les images numérisées vers un ordinateur client, procédez comme indiqué ci-dessous :

1. Lancez le logiciel EPSON Scan Server et spécifiez le scanner EPSON à utiliser depuis le serveur de numérisation.
2. Dans la boîte de dialogue de configuration EPSON TWAIN Pro Network, ouverte depuis le Panneau de configuration de l'ordinateur client, spécifiez le serveur de numérisation à utiliser.
3. Depuis le poste client, démarrez une application supportant la norme TWAIN et ouvrez EPSON TWAIN Pro Network à partir de cette application.

Ce chapitre vous décrit de façon détaillée ces différentes étapes.

Démarrage de EPSON Scan Server

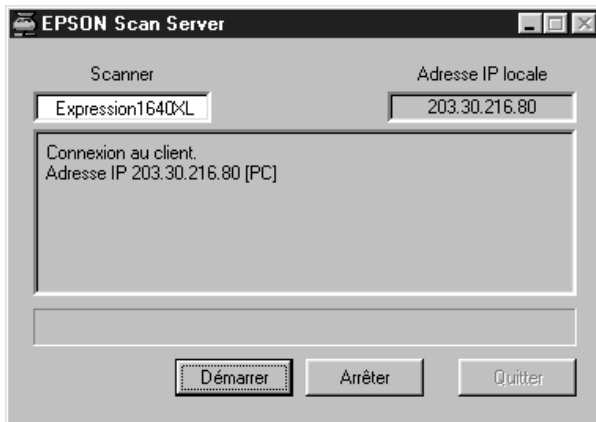
1. Mettez sous tension le scanner à utiliser pour la numérisation via le réseau.
2. Mettez le serveur de numérisation sous tension.

La boîte de dialogue Saisissez votre nom de passe réseau s'ouvre.

3. Saisissez votre mot de passe réseau dans la boîte Mot de passe et cliquez sur OK.

Windows lance automatiquement EPSON Scan Server et affiche la boîte de dialogue EPSON Scan Server ou son icône dans la barre des tâches de Windows (si vous avez intégré le logiciel dans le dossier Démarrage de Windows).

Pour lancer manuellement EPSON Scan Server sous Windows 2000, 98, 95, ou NT 4.0, cliquez sur Démarrer et pointez sur EPSON Scan Server, puis sélectionnez EPSON Scan Server.



Remarques :

- ❑ Vérifiez qu'aucune autre interface n'est installée.
- ❑ Pour quitter EPSON Scan Server, cliquez sur Quitter dans la boîte de dialogue EPSON Scan Server. Vérifiez qu'aucun client n'utilise le scanner avant de procéder à cette tentative.

Démarrage de EPSON TWAIN Pro Network

Remarque :

Les utilisateurs de Windows 2000 ou NT 4.0 qui utilisent le système de fichier NTFS et qui n'ont pas de droits d'Administrateur doivent demander l'autorisation pour changer le dossiers et sous-dossier suivant :

C:\WINNT\TWAIN_32\EPFBPRON

1. Depuis le poste client, démarrez l'application supportant la norme TWAIN à utiliser, telle que Microsoft Imaging pour Windows ou Adobe Photoshop.

Consultez le guide de l'utilisateur de l'application pour vérifier qu'elle supporte la norme TWAIN.

2. Depuis le menu de l'application supportant la norme TWAIN, sélectionnez EPSON TWAIN Pro (32bits) Network comme source de données TWAIN et ouvrez EPSON TWAIN Pro Network à l'aide d'une commande telle que Acquisition. La procédure exacte dépend de l'application utilisée. Consultez le Guide de l'utilisateur ou la documentation fournie avec l'application.

La boîte de dialogue EPSON TWAIN Pro Network s'ouvre.



3. Dans cette boîte, sélectionnez les paramètres de numérisation (Type d'image ou Résolution, etc.) appropriés à vos besoins et cliquez sur OK. Pour obtenir de plus amples détails sur la sélection de ces paramètres, reportez-vous à la section "Présentation des fonctions de l'utilitaire EPSON TWAIN Pro" dans le *Guide de référence en ligne*.

Numérisation d'une image

Pour numériser une image via le réseau, tous les périphériques appartenant au réseau (le scanner EPSON, le serveur de numérisation et le poste client) doivent être mis sous tension ; les logiciels EPSON Scan Server et EPSON TWAIN Pro Network ainsi que l'application supportant la norme TWAIN doivent être lancés.

Il existe plusieurs procédures de lancement de la numérisation. La procédure de base consiste à cliquer sur le bouton Numériser dans la boîte de dialogue EPSON TWAIN Pro Network du poste client. Vous pouvez également démarrer la numérisation en appuyant sur le bouton AutoScan ☒ du scanner EPSON ou en cliquant sur le bouton Démarrer dans la boîte de dialogue EPSON Scan Server.

Utilisation de la boîte de dialogue EPSON TWAIN Pro Network depuis l'ordinateur client

1. Placez le document sur la vitre d'exposition, ou une pile de documents dans le Chargeur feuille à feuille.
2. Démarrer EPSON TWAIN Pro Network à partir de l'application supportant la norme TWAIN et définissez les paramètres appropriés à votre document dans la boîte de dialogue EPSON TWAIN Pro Network du poste client. Si vous utilisez le Chargeur feuille à feuille optionnel, pensez à sélectionner le paramètre adéquat dans la zone Source du document. Si nécessaire, cliquez sur Aperçu et contrôlez l'image numérisée dans la fenêtre d'Aperçu.

3. Cliquez sur Numériser ou Tout numériser dans la boîte de dialogue EPSON TWAIN Pro Network. L'option Tout numériser n'est disponible que si vous avez créé plusieurs zones de sélection dans la fenêtre Aperçu.



La numérisation est lancée et la barre de progression indique la proportion du document qui a été numérisée.


Remarques :

- ❑ Pour annuler la numérisation, cliquez sur Annuler dans la barre de progression.
- ❑ Lorsque vous utilisez le Chargeur feuille à feuille, ne l'ouvrez pas tant que la numérisation n'est pas terminée.

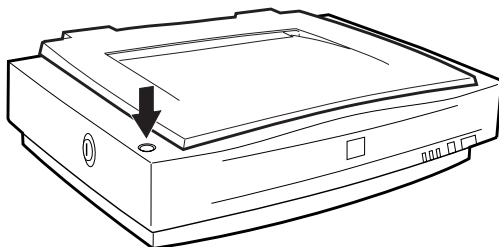
Quand la numérisation est terminée, l'image numérisée s'affiche dans l'application.

4. Pensez à retirer le(s) documents(s) du scanner.

Utilisation du bouton AutoScan du scanner

1. Démarrez EPSON TWAIN Pro Network depuis l'application supportant la norme TWAIN et définissez les paramètres appropriés à votre document dans la boîte de dialogue EPSON TWAIN Pro Network. Si vous utilisez le Chargeur feuille à feuille, pensez à sélectionner le paramètre adéquat dans la zone Source du document.
2. Placez le document sur la vitre d'exposition ou une pile de documents dans le Chargeur feuille à feuille.
3. Appuyez sur le bouton AutoScan  du scanner.

Appuyez sur le bouton AutoScan



La numérisation est lancée et la barre de progression indique la proportion du document qui a été numérisée.

Remarques :

- Pour annuler la numérisation, cliquez sur Annuler dans la boîte de dialogue EPSON Scan Server du serveur de numérisation, ou sur Annuler dans la barre de progression affichée sur le poste client.
- En cliquant sur Stop dans la boîte de dialogue EPSON Scan Server, vous provoquerez la déconnexion du serveur de numérisation et du poste client ainsi que la fermeture de EPSON TWAIN Pro Network sur le poste client. Pour lancer la numérisation à nouveau, vous devrez redémarrer EPSON TWAIN Pro Network sur le poste client.

- ❑ *Lorsque vous utilisez le Chargeur feuille à feuille, ne l'ouvrez pas tant que la numérisation n'est pas terminée.*
4. Quand la numérisation est terminée, pensez à retirer le(s) documents(s) du scanner.

Quand vous revenez au poste client, les images numérisées sont déjà ouvertes dans l'application de destination.

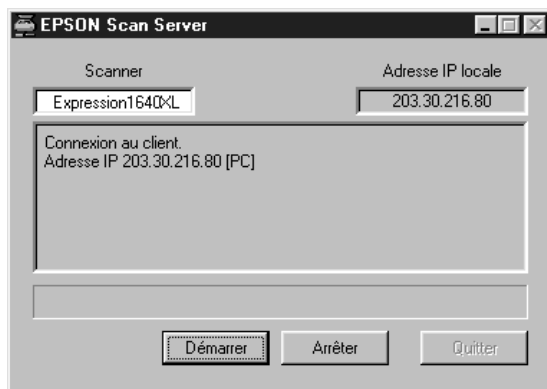
Remarque :

Quand vous utilisez EPSON Scanner Monitor (sous Windows 95, Windows NT 4.0) ou les Evénements Scanner (sous Windows 98, Windows 2000), le démarrage de EPSON Scan Server désactive ces fonctions et la pression du bouton AutoScan ☒ ne les réactive pas. Lorsque vous quittez EPSON Scan Server, vous pouvez redémarrer EPSON Scanner Monitor.

Utilisation du bouton Démarrer dans la boîte de dialogue EPSON Scan Server

1. Démarrez EPSON TWAIN Pro Network depuis l'application supportant la norme TWAIN et définissez les paramètres appropriés à votre document dans la boîte de dialogue EPSON TWAIN Pro Network du poste client. Si vous utilisez le Chargeur feuille à feuille, pensez à sélectionner le paramètre adéquat dans la zone Source du document.
2. Placez le document sur la vitre d'exposition ou une pile de documents dans le Chargeur feuille à feuille.

3. Cliquez sur le bouton Démarrer dans la boîte de dialogue EPSON Scan Server.



La numérisation est lancée et la barre de progression indique la proportion du document qui a été numérisée.

Remarques :

- Pour annuler la numérisation, cliquez sur Annuler dans la boîte de dialogue EPSON Scan Server du serveur de numérisation.
 - En cliquant sur Arrêter dans la boîte de dialogue EPSON Scan Server, vous provoquerez la déconnexion du serveur de numérisation et du poste client ainsi que la fermeture de EPSON TWAIN Pro Network sur le poste client. Pour relancer la numérisation, vous devrez redémarrer EPSON TWAIN Pro Network sur le poste client.
 - Lorsque vous utilisez le Chargeur feuille à feuille, ne l'ouvrez pas tant que la numérisation n'est pas terminée.
4. Quand la numérisation est terminée, pensez à retirer le(s) documents(s) du scanner.

Quand vous revenez au poste client, les images numérisées sont déjà ouvertes dans l'application de destination.

S'informer avec l'aide en ligne

L'aide en ligne est accessible depuis les boîtes de dialogue de EPSON TWAIN Pro Network. Elle vous permet d'obtenir des informations concernant la procédure de numérisation, le choix des paramètres et d'autres sujets.

Pour afficher l'aide en ligne sur le poste client, cliquez sur le point d'interrogation (?) ou sur le bouton Aide dans la boîte de dialogue de EPSON TWAIN Pro Network.

La fenêtre Aide pour EPSON TWAIN Pro Network s'ouvre.

Chapitre 3

Dépannage

Problèmes et solutions3-2

Problèmes et solutions

La plupart des problèmes que vous rencontrerez en utilisant votre scanner et ses logiciels ont des solutions simples. Lisez la section correspondant à votre type de problème et repérez le vôtre, puis suivez les directives fournies.

Reportez-vous également au *Guide de référence en ligne* pour les solutions concernant les problèmes liés à la qualité de l'image numérisée.

Si vous ne parvenez pas à résoudre un problème après avoir lu ce chapitre, contactez votre revendeur ou un technicien qualifié du support technique.

Vous ne pouvez pas installer EPSON TWAIN Pro Network et/ou EPSON Scan Server.
--

Cause	Que faire
Incorrect system configuration	Vérifiez que votre ordinateur et votre système d'exploitation répondent à la configuration système requise décrite à la page 1-2. Vérifiez que la mémoire vive (RAM) de votre ordinateur est suffisante pour lancer l'application.

Sous Windows 98 et 2000 :

Etat : indisponible apparaît sous l'onglet **General de la boîte de dialogue des Propriétés de EPSON Expression 1680.**

Le scanner n'apparaît pas dans la boîte de texte Sélection du scanner de la boîte de dialogue EPSON Scan Server Setup.

Cause	Que faire
Problème de connexion	Mettez le scanner et l'ordinateur hors tension et vérifiez qu'ils sont bien connectés.
Scanner indisponible	Vérifiez qu'un scanner supporté par EPSON Scan Server et EPSON TWAIN Pro Network est connecté au serveur de numérisation.
Conflit au niveau du numéro d'identification SCSI	Remplacez le numéro d'identification du scanner par un numéro qui n'est pas utilisé par aucun autre périphérique SCSI.
Problème d'ordre de connexion	Contrôlez l'ordre de la connexion et vérifiez que l'interrupteur de terminaison est bien positionné. Pour plus de détails, reportez-vous au <i>Guide d'installation</i> fourni avec votre scanner.
(Windows 2000 et Windows 98) EPSON TWAIN Pro n'est pas installé sur le serveur de numérisation.	Installez EPSON TWAIN Pro (Version 1.75 ou supérieure) sur le serveur de numérisation (l'ordinateur connecté au scanner EPSON).

Vous ne pouvez pas démarrer EPSON Scan Server.

Cause	Que faire
Le scanner est hors tension	Mettez le scanner puis l'ordinateur sous tension.
Problème de connexion	Mettez le scanner et l'ordinateur hors tension et vérifiez qu'ils sont bien connectés.
Problème de câble	Vérifiez que le câble d'interface répond aux exigences de votre carte d'interface. Consultez la documentation fournie avec la carte d'interface.
Problème de carte d'interface	Vérifiez que la carte d'interface est bien installée.
Scanner indisponible	Vérifiez qu'un scanner supporté par EPSON Scan Server et EPSON TWAIN Pro Network est connecté au serveur de numérisation.
(Windows 2000 et Windows 98) EPSON TWAIN Pro n'est pas installé sur le serveur de numérisation.	Installez EPSON TWAIN Pro (Version 1.75 ou supérieure) sur le serveur de numérisation (l'ordinateur connecté au scanner EPSON).

Vous ne pouvez pas sélectionner l'option pour votre scanner.

Cause	Que faire
Problème d'installation	Vérifiez que l'option est bien installée. Pour plus de détails, reportez-vous à la documentation fournie avec cette option.

Vous ne pouvez pas numériser à partir du Chargeur feuille à feuille.

Cause	Que faire
Le paramétrage de la Source du document est incorrect dans EPSON TWAIN Pro Network.	Vérifiez que l'option Chargeur feuille à feuille est sélectionnée.
Le Chargeur feuille à feuille est ouvert.	Fermez le Chargeur feuille à feuille et procédez à une nouvelle tentative. Si le Chargeur feuille à feuille est resté ouvert lors de la numérisation, retirez tout le papier bloqué et rechargez tous les documents qui n'ont pas encore été numérisés, puis relancez EPSON TWAIN Pro Network.
Bourrage papier	Retirez le papier bloqué et rechargez le document, puis relancez EPSON TWAIN Pro Network.

La boîte de dialogue EPSON TWAIN Pro Network n'apparaît pas sur le poste client lorsque vous essayez de lancer EPSON TWAIN Pro Network depuis une application supportant la norme TWAIN.

Cause	Que faire
Le scanner et/ou le serveur de numérisation sont hors tension.	Mettez le scanner puis le serveur de numérisation sous tension.
Problème de connexion	Vérifiez que TCP/IP est sélectionné comme protocole réseau. Reportez-vous à la section "Installation du protocole TCP/IP" dans l'Annexe de ce guide.
Problème de câble réseau	Vérifiez que les câbles reliant le scanner EPSON, le serveur de numérisation et le poste client correspondent à la configuration requise et sont correctement branchés.
Problème de carte d'interface réseau	Vérifiez que la carte d'interface est correctement installée.
L'adresse IP du serveur de numérisation ne figure pas dans la boîte de dialogue de configuration EPSON TWAIN Pro Network ou est incorrecte.	Saisissez la bonne adresse IP dans la boîte de dialogue de configuration EPSON TWAIN Pro Network.

Le nom d'hôte a été saisi à la place de l'adresse IP du serveur de numérisation dans la boîte de dialogue de configuration EPSON TWAIN Pro Network Setup alors qu'aucun serveur de noms n'est disponible sur le réseau.

Vérifiez que votre réseau est équipé d'un serveur de noms tel que DNS, WINS ou LMHOSTS. Sinon utilisez l'adresse IP pour identifier le serveur de numérisation dans la boîte de dialogue de configuration EPSON TWAIN Pro Network Setup.

La connexion réseau a été interrompue avant la fin de la transmission de l'image numérisée vers le poste client.

Cause	Que faire
Délai	Vérifiez le paramétrage du délai et augmentez cette valeur si nécessaire. Reportez-vous à la page 1-19 de ce guide pour changer le délai.

Annexe A

Configuration du serveur de numérisation

Configuration du serveur de numérisation.	A-2
Installation du protocole TCP/IP (Windows 2000).	A-2
Installation du protocole TCP/IP (Windows 98, 95).	A-6
Installation du protocole TCP/IP (Windows NT 4.0).	A-9
Configuration de l'adresse IP du serveur de numérisation.	A-11

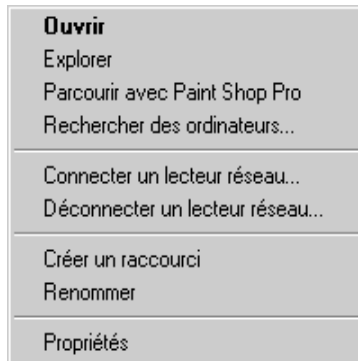
Configuration du serveur de numérisation

Pour pouvoir fonctionner en réseau, le serveur de numérisation et les postes clients du réseau ont besoin d'une carte d'interface réseau et d'un pilote de carte d'interface réseau (NIC). Installez ces éléments sur le serveur de numérisation et sur les postes clients. Pour plus de détails sur les procédures d'installation, consultez leurs guides respectifs, fournis avec cette carte.

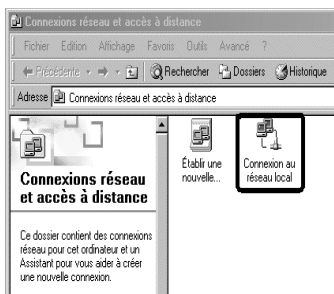
Installation du protocole TCP/IP (Windows 2000)

Pour installer le protocole TCP/IP sur le serveur de numérisation et sur les postes client du réseau, procédez comme indiqué ci-dessous :

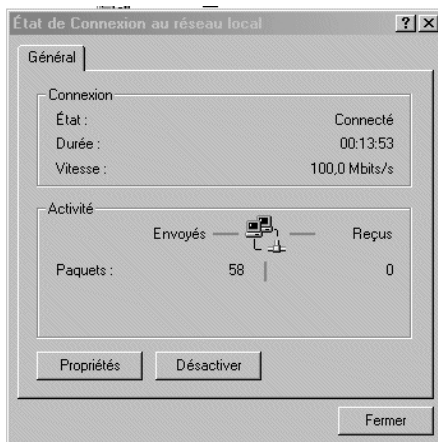
1. Cliquez avec le bouton droit de la souris sur l'icône Favoris réseau et sélectionnez Propriétés.



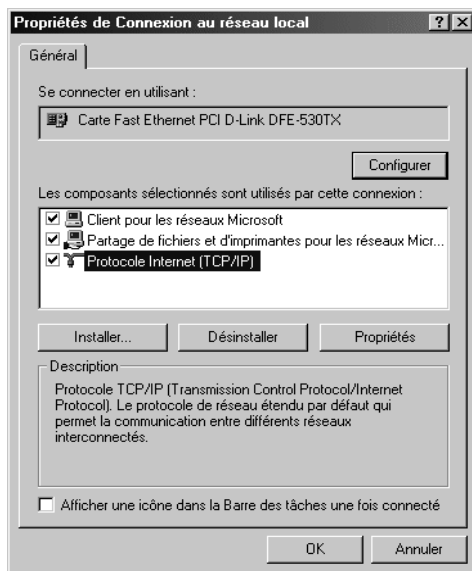
2. Double-cliquez sur Connexion au réseau local.



3. Cliquez sur Propriétés.



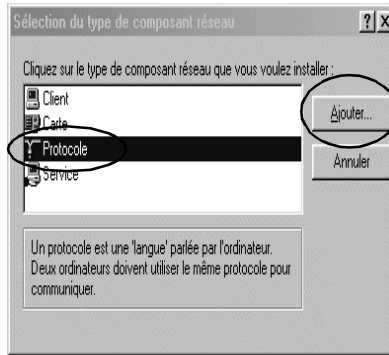
4. Vérifiez que Protocole Internet (TCP/IP) figure dans la liste de la boîte de dialogue Propriétés de Connexion au réseau local.



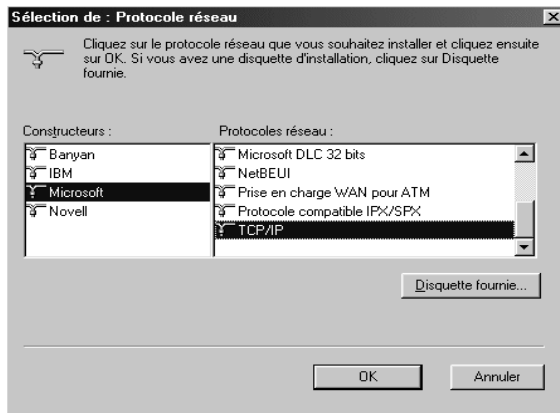
Si le Protocole Internet (TCP/IP) y figure, passez à la section “Configuration de l’adresse IP du serveur de numérisation”, page A-11. Dans le cas contraire, passez à l’étape suivante.

5. Cliquez sur Installer. La boîte de dialogue Sélection du type de composant réseau s’ouvre.

6. Sélectionnez Protocole dans la liste et cliquez sur Ajouter.



7. Sélectionnez Protocole TCP/IP dans la liste Protocoles réseau et cliquez sur OK.

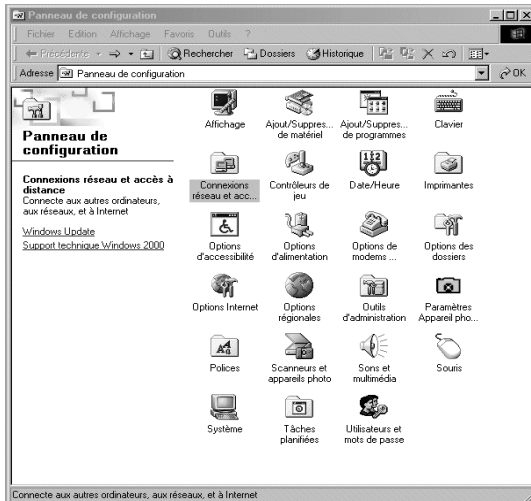


8. Vérifiez que le Protocole Internet est installé et cliquez sur Fermer. Une fois la procédure d'installation terminée, passez à la section "Configuration de l'adresse IP du serveur de numérisation", page A-11.

Installation du protocole TCP/IP (Windows 98, 95)

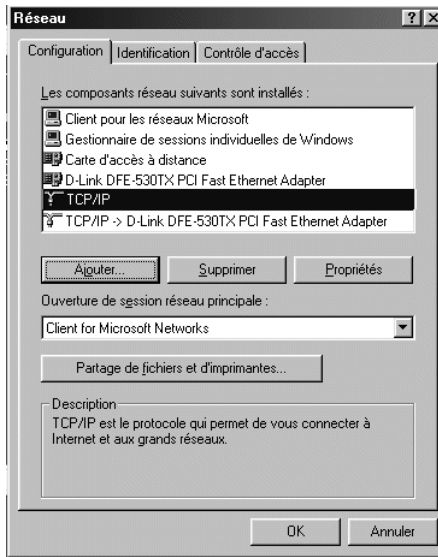
Pour installer le protocole TCP/IP sur le serveur de numérisation et sur les postes clients du réseau, procédez comme indiqué ci-dessous :

1. Cliquez sur Démarrer et pointez sur Paramètres, puis sélectionnez Panneau de configuration. La fenêtre Panneau de configuration s'ouvre.



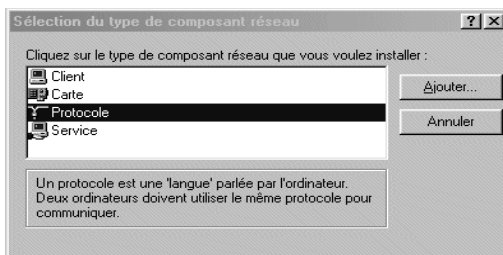
2. Double-cliquez sur l'icône Réseau dans la fenêtre Panneau de configuration. La boîte de dialogue Réseau s'ouvre.
3. Cliquez sur l'onglet Configuration pour afficher son contenu dans cette boîte de dialogue.

4. Vérifiez que le protocole TCP/IP figure dans la liste Les composants réseau suivants sont installés.

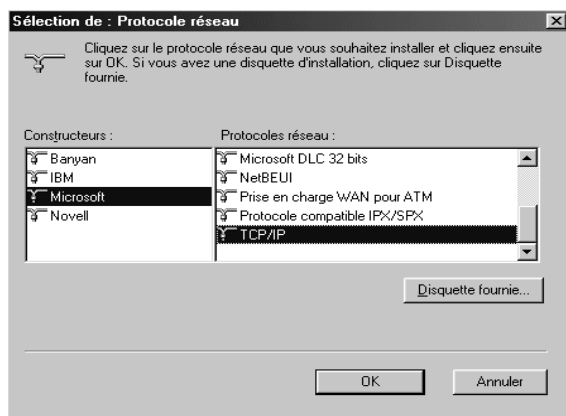


Si le protocole TCP/IP y figure, passez à la section “Configuration de l’adresse IP du serveur de numérisation”, page A-11. Dans le cas contraire, passez à l’étape suivante.

5. Cliquez sur Ajouter. La boîte de dialogue Sélection du type de composant réseau s’ouvre.
6. Sélectionnez Protocole dans la liste et cliquez sur Ajouter.



7. Sélectionnez Microsoft dans la boîte de texte Constructeurs et TCP/IP dans Protocoles réseau, puis cliquez sur OK.

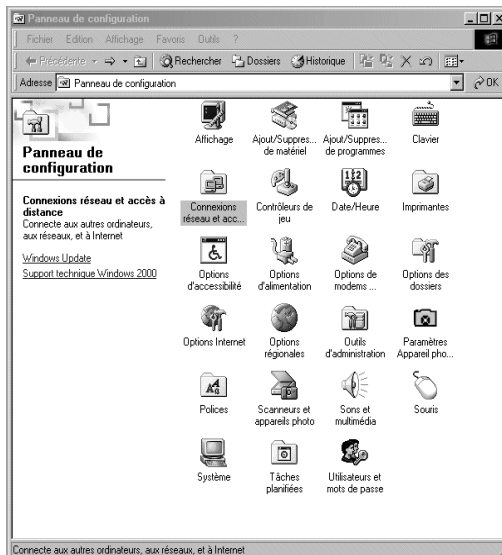


8. Suivez les instructions fournies à l'écran. Une fois la procédure d'installation terminée, passez à la section "Configuration de l'adresse IP du serveur de numérisation", page A-11.

Installation du protocole TCP/IP (Windows NT 4.0)

Pour installer le protocole TCP/IP sur le serveur de numérisation et sur les postes clients du réseau, procédez comme indiqué ci-dessous :

1. Cliquez sur Démarrer et pointez sur Paramètres, puis sélectionnez Panneau de configuration. La fenêtre Panneau de configuration s'ouvre.
2. Double-cliquez sur l'icône Réseau dans la fenêtre Panneau de configuration.



3. Cliquez sur l'onglet Protocoles pour afficher son contenu dans la boîte de dialogue.

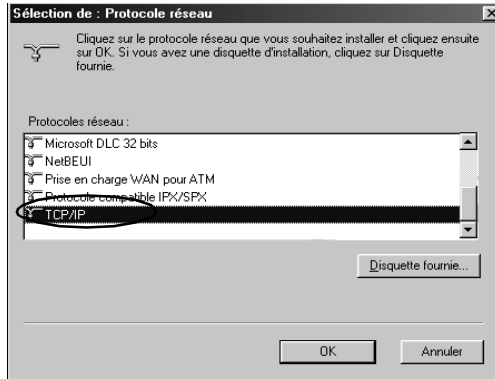
4. Vérifiez que le protocole TCP/IP figure dans la liste des Protocoles réseau.



Si TCP/IP y figure déjà, passez à la section “Configuration de l’adresse IP du serveur de numérisation”, page A-11. Dans le cas contraire, passez à l’étape suivante.

5. Cliquez sur Ajouter. La boîte de dialogue Sélection du protocole réseau s’ouvre.

- Sélectionnez Protocole TCP/IP dans la liste et cliquez sur OK.



- Suivez les instructions fournies à l'écran. Une fois la procédure d'installation terminée, passez à la section suivante "Configuration de l'adresse IP du serveur de numérisation".

Configuration de l'adresse IP du serveur de numérisation

Pour utiliser les scanners EPSON dans un environnement réseau, vous devez affecter des adresses IP au serveur de numérisation et aux postes client.

Si les scanners EPSON sont installés sur un réseau local interne (LAN, Local Area Network), c'est-à-dire, sans être connectés à Internet, les adresses IP suivantes peuvent être affectées au serveur de numérisation.

Remarque :

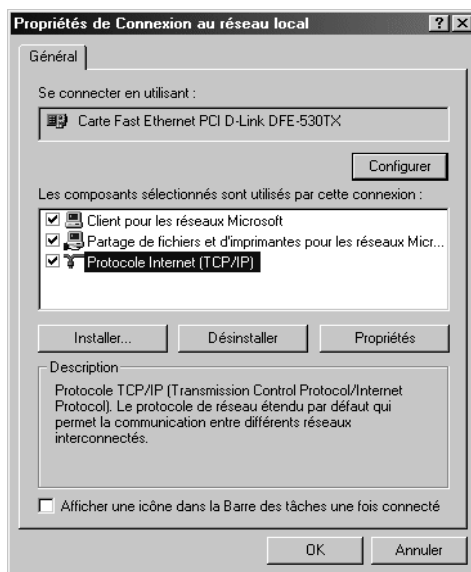
Si vous utilisez des adresses IP dans ces plages, vous ne pourrez plus, à l'avenir, connecter ce réseau local à Internet, à moins de les changer.

10.0.0.0 - 10.255.255.255
172.16.0.0 - 172.31.255.255
192.168.0.0 - 192.168.255.255

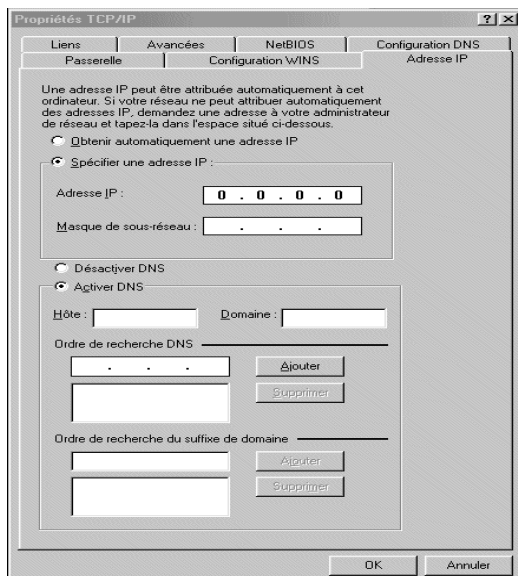
Si vous envisagez d'utiliser un serveur de numérisation sur un réseau connecté à Internet, vous devrez obtenir une adresse IP conventionnelle pour le serveur de numérisation auprès d'un organisme Internet de votre pays.

Affectation d'une adresse IP au serveur de numérisation sous Windows 2000

1. Cliquez avec le bouton droit de la souris sur l'icône Voisinage réseau, puis sélectionnez Propriétés et double-cliquez sur Connexion au réseau local.
2. Cliquez sur Propriétés, puis double-cliquez sur Protocole Internet (TCP/IP).
3. Vérifiez que Protocole Internet (TCP/IP) figure dans la liste Propriétés de Connexion au réseau local.



- Sélectionnez Utilisez l'adresse IP suivante, puis saisissez l'adresse IP. Cliquez sur OK pour fermer la boîte de dialogue.



Remarques :

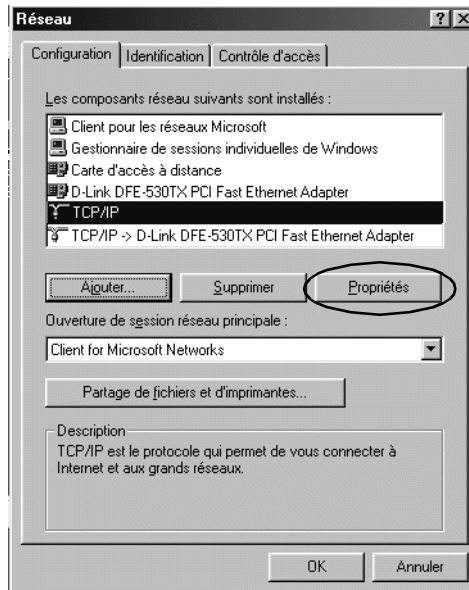
- Définissez les paramètres appropriés à votre réseau.
 - Confirmez l'adresse IP et les autres paramètres relatifs au réseau auprès de votre administrateur réseau.
- Cliquez sur OK pour fermer la boîte de dialogue Propriétés de Connexion au réseau local, puis cliquez sur Fermer pour fermer la boîte de dialogue Etat de la connexion au réseau local.

Affectation d'une adresse IP au serveur de numérisation sous Windows 98, 95

1. Cliquez sur Démarrer et pointez sur Paramètres, puis sélectionnez Panneau de configuration et double-cliquez sur l'icône Réseau dans la fenêtre Panneau de configuration.

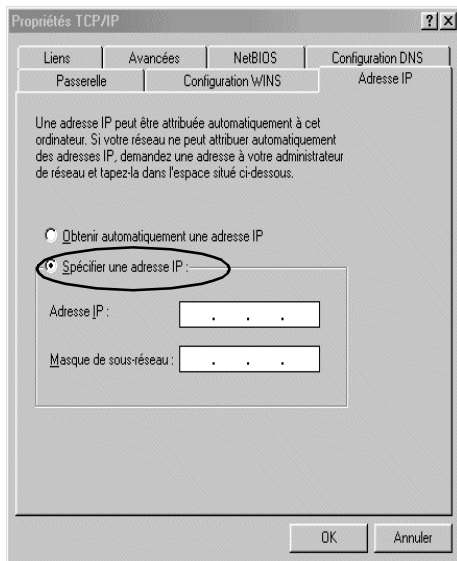
La boîte de dialogue Réseau s'ouvre en affichant le contenu de l'onglet Configuration.

2. Sélectionnez TCP/IP dans la liste et cliquez sur Propriétés. La boîte de dialogue Propriétés TCP/IP s'ouvre.



3. Cliquez sur l'onglet Adresse IP. La boîte de dialogue Adresse IP s'ouvre.

4. Si vous utilisez un serveur DHCP sur votre réseau, vous pouvez affecter automatiquement une adresse IP au serveur de numérisation en sélectionnant Obtenir automatiquement une adresse IP et en cliquant sur OK. Pour affecter une adresse IP manuellement, sélectionnez Spécifier une adresse IP, puis saisissez l'adresse IP et le masque de sous-réseau. Cliquez sur OK.



Affectation d'une adresse IP au serveur de numérisation sous Windows NT 4.0

1. Cliquez sur Démarrer et pointez sur Paramètres, puis sélectionnez Panneau de configuration et double-cliquez sur l'icône Réseau dans la fenêtre Panneau de configuration.

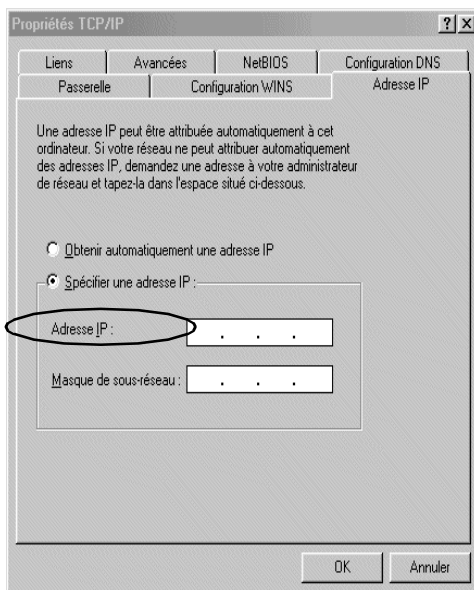
La boîte de dialogue Réseau s'ouvre en affichant le contenu de l'onglet Identification.

2. Cliquez sur l'onglet Protocoles.
3. Sélectionnez Protocole TCP/IP dans la liste et cliquez sur Propriétés....



La boîte de dialogue Propriétés de Microsoft TCP/IP s'ouvre.

4. Si vous utilisez un serveur DHCP sur votre réseau, vous pouvez affecter une adresse IP au serveur de numérisation en sélectionnant Obtenir une adresse IP par un serveur DHCP et en cliquant sur OK. Pour affecter une adresse IP manuellement, sélectionnez Spécifier une adresse IP, puis saisissez l'adresse IP, le masque de sous-réseau et la passerelle par défaut. Cliquez sur OK.



Glossaire

Adresse IP

Adresse de protocole internet. Adresse numérique qui identifie un ordinateur unique sur le réseau utilisant le protocole TCP/IP, comme Internet. Voir aussi *Internet* et *TCP/IP*.

Bit

Contraction de "binary digit". La plus petite unité de donnée utilisée en informatique. Un bit peut représenter deux valeurs "activé" et "désactivé" ou "1" et "0".

Bit/pixel

Unité définissant le nombre de bits attribués à un pixel. Plus le nombre est important, plus la reproduction du pixel sera détaillée.

Calibrage écran

Réglage de l'affichage du moniteur pour reproduire aussi fidèlement que possible les données de l'image d'origine.

Carte d'interface réseau

Adaptateur (carte à circuit imprimé) installé sur un ordinateur, permettant de communiquer sur un réseau local.

Connexion en guirlande

Organisation du bus SCSI permettant la connexion simultanée en série de plusieurs périphériques à un même ordinateur. Voir *SCSI*.

Défaut

Ensemble des valeurs utilisées lorsqu'aucune autre valeur n'est sélectionnée. Elles sont parfois appelées valeurs usines lorsqu'elles n'ont pas été modifiées depuis que le scanner est sorti de l'usine.

DHCP

Acronyme de "Dynamic Host Configuration Protocol". Protocole de réseau TCP/IP qui permet aux hôtes d'obtenir des adresses IP temporaires à partir d'un ou de plusieurs serveurs administrés de manière centrale.

DNS

Acronyme de Domain Name System. Serveur de noms qui vous permet de rechercher les adresses IP définies à partir de noms d'hôte (ou de noms de domaine).

Document

Objet, tel qu'une feuille de papier ou un livre, placé sur la fenêtre d'exposition pour être analysé par le scanner.

dpi

Abréviation de "dots per inch" (points par pouce). Unité de mesure de la résolution. Plus cette valeur est élevée, meilleure est la résolution.

Identification SCSI

Numéros utilisés par chaque périphérique d'une connexion SCSI (voir *Connexion en guirlande*) pour s'identifier entre eux. Si deux périphériques de la même guirlande porte le même numéro d'identification, ils ne pourront pas fonctionner correctement.

Interface

Elément matériel, méthode ou norme utilisé pour connecter entre eux des périphériques informatiques.

Internet

Réseau mondial d'ordinateurs et de périphériques de communication, le plus grand réseau du genre, conçu à l'origine comme projet de recherche du gouvernement des Etats-Unis. Ce réseau est constitué de plusieurs types de connexion différents, utilisant des câbles électriques, des fibres optiques ou des communications sans fil.

LAN

Abréviation de Local Area Network, réseau local. Réseau informatique dans lequel les périphériques reliés sont proches les uns des autres (dans un même bureau ou au sein d'une même entreprise, par exemple).

LMHOSTS

Fichier constitué d'adresses IP et de leurs noms d'hôte (ou noms de domaine). Vous pouvez retrouver une adresse IP et son nom d'hôte (domaine) en consultant ce fichier.

Masque de sous-réseau

Désignation numérique, de même format qu'une adresse IP, déterminant la proportion d'une adresse IP utilisée pour partager un réseau utilisant le protocole TCP/IP en entités plus petites appelées sous-réseaux. Voir aussi *adresse IP*, *TCP/IP* et *Internet*.

Numérisation

Opération effectuée par la cellule optique et le chariot du scanner au cours de laquelle l'image est divisée en pixels.

Passerelle par défaut (Adresse)

Adresse IP d'un périphérique spécial utilisé pour diriger des données d'une partie d'un réseau vers une autre en utilisant le protocole TCP/IP. Voir aussi *Adresse IP*, *TCP/IP*, et *Internet*.

Port

Canal de communication à travers lequel les données sont transmises entre périphériques.

SCSI

Abréviation de "Small Computer System Interface". Interface utilisée pour la connexion d'un ordinateur à d'autres périphériques tels que scanner, lecteur de CD-ROM, disques durs et autres.

Serveur DHCP

Ordinateur configuré pour répondre aux exigences DHCP d'autres ordinateurs sur le même réseau.

TCP/IP

Famille de protocoles largement utilisés pour transmettre des données entre les ordinateurs d'un même réseau.

USB

Abréviation de Universal Serial Bus (Bus Universel de série). Interface permettant de connecter à l'ordinateur, à travers un seul port, jusqu'à 127 périphériques (tels que les claviers, les souris, les imprimantes, et les scanners). L'utilisation de hubs USB vous permet d'augmenter le nombre de ports USB d'un ordinateur.

WINS

Acronyme de Windows Internet Naming Service. Serveur de noms qui vous permet de rechercher les adresses IP définies à partir de noms d'hôte (ou de noms de domaine).

Zone de numérisation

Taille physique de la zone de l'image pouvant être numérisée par le scanner.

Index

A

- Adresse IP 1-19, A-11
- Affectation d'une adresse IP au serveur de numérisation
 - Windows 2000 A-12
 - Windows 95 A-14
 - Windows 98 A-14
 - Windows NT 4.0 A-16
- Aide en ligne 2-11
- Annulation
 - numérisation 2-7
- Application supportant la norme TWAIN 2-2

B

- Bouton AutoScan
 - scanner 2-8
- Bouton démarrer
 - dans la boîte de dialogue EPSON Scan Server 2-10

C

- Calibrage
 - écran 1-25
- Caractéristiques
 - EPSON Scan Server 1
 - EPSON TWAIN Pro Network 1
- Cdsetup.exe 1-4
- Configuration
 - adresse IP du serveur de numérisation A-11
 - serveur de numérisation A-2
- Configuration de l'adresse IP du serveur de numérisation A-11
- Contrôle de l'état du scanner 1-10

D

- Définition, serveur de numérisation 2
- Délai, spécification 1-20
- Démarrage
 - EPSON Scan Server 2-2
 - EPSON TWAIN Pro Network 2-4

E

Ecran

calibrage 1-25

Environnement réseau 2

EPSON Scan Server

boîte de dialogue 1-10

caractéristiques 1

démarrage 2-2

icône 1-10

installation 1-3

EPSON TWAIN Pro Network

boîte de dialogue 2-5

caractéristiques 1

démarrage 2-4

installation 1-16

Ethernet 1-3

F

Fenêtre d'Aperçu 2-7

G

Glossaire 1

Guide de référence en ligne 4

I

Installation

EPSON Scan Server 1-3

EPSON TWAIN Pro Network 1-16

Installation du protocole TCP/IP

Windows 2000 A-2

Windows 95 A-6

Windows 98 A-6

Windows NT 4.0 A-9

Interface matérielle 1-2

Internet A-11

L

LAN,zone de réseau locale A-11

Logiciel de numérisation EPSON

CD-ROM 1-4, 1-16

M

Mode de démarrage
sélection 1-10

N

Nom de l'hôte 1-19
Numérisation 2-6
annulation 2-7

P

Problèmes et solutions 3-2
Protocole TCP/IP A-6, A-9

R

Références 4

S

Scanner 1-2
sélection 1-9
Sélection
langue 1-4, 1-16
mode de démarrage 1-10
scanner 1-9
Serveur de numérisation
configuration A-2
définition 2
Spécification, délai 1-20
Système de fichier NTFS 2-4
Systèmes requis 1-2

U

Utilisation
de la boîte de dialogue EPSON TWAIN Pro depuis l'ordinateur client 2-6
du bouton AutoScan dans la boîte de dialogue EPSON Scan Server 2-9
du bouton AutoScan
du scanner 2-8

W

Windows 2000

- affectation d'une adresse IP au serveur de numérisation A-12
- installation du protocole TCP/IP A-2
- Windows 95
 - affectation d'une adresse IP au serveur de numérisation A-14
 - installation du protocole
 - TCP/IP A-6
- Windows 98
 - affectation d'une adresse IP au serveur de numérisation A-14
 - installation du protocole
 - TCP/IP A-6
- Windows NT 4.0
 - affectation d'une adresse IP au serveur de numérisation A-16
 - installation du protocole
 - TCP/IP A-9