

# EPSON StylusRIP™

Tous droits réservés. La reproduction, l'enregistrement ou la diffusion de tout ou partie de ce manuel, sous quelque forme que ce soit, électronique, mécanique, photographique, sonore ou autre, sans autorisation écrite préalable de Seiko Epson Corporation, est interdite. L'information contenue dans ce manuel est conçue pour la seule utilisation d'une imprimante EPSON. EPSON n'est pas responsable pour toute utilisation de ces informations avec une autre imprimante.

SEIKO EPSON CORPORATION et ses filiales ne peuvent être tenus pour responsables envers l'acquéreur de ce produit ou envers un tiers des dommages, pertes, coûts et dépenses subis par l'acquéreur ou le tiers suite à un accident, à une utilisation incorrecte ou abusive de ce produit, à des modifications, réparations ou transformations non autorisées de ce produit, ou au non respect des instructions de fonctionnement et de maintenance de SEIKO EPSON CORPORATION.

SEIKO EPSON CORPORATION ne peut être tenu pour responsable des dommages et problèmes survenant suite à l'utilisation d'options et de consommables autres que les produits EPSON ou ceux approuvés par SEIKO EPSON CORPORATION.

Adobe, PageMaker, PostScript, ainsi que le logo PostScript sont des marques déposées d'Adobe Systems Incorporated.

Apple, le logo Apple, LaserWriter, LocalTalk, Performa et Power Macintosh sont des marques déposées d'Apple Computer, Inc.

EPSON, EPSON Stylus et EPSON StylusRIP sont des marques déposées de SEIKO EPSON CORPORATION.

**Remarque générale :** Les autres noms de produits utilisés dans ce manuel sont utilisés à seules fins d'identification et peuvent être des marques déposées de leurs propriétaires respectifs. EPSON renonce à tout droit sur ces marques.

Copyright © 1999 SEIKO EPSON CORPORATION, Levallois, France.



---

# Table des matières

## *Introduction*

---

Caractéristiques techniques . . . . .	5
---------------------------------------	---

## *Installation de StylusRIP dans votre PC*

---

Configuration requise . . . . .	7
Avant d'installer StylusRIP . . . . .	8
Installation . . . . .	9
Réglage des couleurs . . . . .	16
La gamme PANTONE . . . . .	16
Compatibilité ICC . . . . .	16

## *Impression sur le Serveur StylusRIP*

---

Emploi du Serveur StylusRIP . . . . .	17
Quitter le serveur StylusRIP . . . . .	18
Vérification de l'état de l'imprimante . . . . .	18
La boîte de dialogue Préférences . . . . .	20
Démarrage automatique du Serveur StylusRIP . . . . .	25
Le menu Options du périphérique . . . . .	25
Impression sur papier rouleau et feuille . . . . .	28
Changement de résolution graphique . . . . .	28
Impression depuis une application . . . . .	30

## *En cas de problème*

---

Résoudre vos problèmes . . . . .	33
Optimiser la qualité d'impression . . . . .	33
Les polices ou caractères imprimés ne sont pas lisibles . . . . .	34
Les polices de caractères sont mauvaises ou irrégulières . . . . .	35
Le délai avant le début d'impression est long . . . . .	35

Les fichiers EPS ne s'impriment pas . . . . .	35
L'apparence des images bitmap ou des cliparts est irrégulière . . . . .	35
Les images TIFF et les fichiers texte simples ne s'impriment pas . . . . .	36
Des lignes blanches apparaissent dans les impressions . .	36
StylusRIP ne fonctionne pas dans Navigator ou depuis certains bureaux spécifiques . . . . .	36
Certaines images ou polices sont mal placées. . . . .	36
Le PPD n'apparaît pas dans PageMaker 6.0 . . . . .	37
Lorsqu'un problème survient en mode ECP. . . . .	37

*Glossaire* 39

---

*Index* 41

---

---

## *Introduction*

EPSON® StylusRIP™ est un logiciel qui fonctionne sous Windows 95®, 98 ou NT 4.0 et qui convertit votre imprimante EPSON Stylus™ en imprimante PostScript®. StylusRIP traite les images tramées émises par votre PC, lit et interprète le langage Adobe PostScript Niveau 2 (pour Windows 95/98) ou Adobe PostScript Niveau 3 (pour Windows NT), et permet d'imprimer des images couleur tramées sur votre imprimante

Adobe PostScript est le standard incontournable des sorties de haute qualité graphique. C'est un langage de description de page qui permet de coder tous les éléments (images ou texte) d'un document afin de les imprimer sur un périphérique PostScript (imprimante, flasheuse, imageur, etc.). Lorsque vous imprimez depuis une application telle que PageMaker®, StylusRIP interprète le code PostScript afin de convertir les données vectorielles en points (trames) et envoie l'image traitée à l'imprimante.

---

## *Caractéristiques techniques*

- ❑ Impression PostScript  
StylusRIP permet l'emploi du langage PostScript avec les imprimantes EPSON Stylus COLOR sur votre PC.
- ❑ Adaptation à l'environnement réseau  
La fonction de partage de dossiers de Windows 95, 98 ou NT 4.0, permet l'impression depuis différents PC connectés en réseau.



---

# *Installation de StylusRIP dans votre PC*

Avant d'installer StylusRIP, vérifiez que votre PC correspond bien aux spécifications suivantes :

---

### *Configuration requise*

Votre PC doit satisfaire aux besoins suivants pour permettre le fonctionnement de StylusRIP en environnement autonome ou en environnement réseau :

- Au moins 15 Mo de RAM (23 Mo recommandés). Cette valeur ne tient pas compte des besoins des autres logiciels.
- 50 Mo d'espace disque disponible. L'espace requis dépend du nombre de fichiers ouverts dans le dossier de travail, ainsi que du format de papier employé.
- Système d'exploitation Windows 95, 98 ou NT 4.0.
- CPU : i486 ou supérieur, Pentium 133 MHz ou plus rapide conseillé.
- Lecteur de CD-ROM.

---

## Avant d'installer StylusRIP

Avant tout, votre système doit satisfaire aux besoins logiciels et matériels minimum indiqués dans l'Introduction. Installez les polices et pilotes d'impression nécessaires sur votre PC. Reportez-vous aux manuels d'utilisation de votre logiciel d'installation de polices et celui de votre imprimante.

### **Remarque :**

*Avant d'effectuer l'installation, lisez le fichier « LISEZMOI » du CD-ROM StylusRIP. Il contient des notes et des informations importantes de dernière minute relatives à StylusRIP.*

Vérifiez les points suivants lors de l'installation de StylusRIP :

- Désactivez toutes les protections antivirus. Pour cela, consultez la documentation de votre logiciel antivirus ou de Windows.
- Fermez toutes les autres applications actives.
- Sélectionnez soigneusement l'imprimante pour laquelle le logiciel doit être installé. (Vous ne pouvez installer le logiciel qu'avec une seule imprimante.)
- Éditez la page de test de l'imprimante afin de vérifier son bon fonctionnement. De même, vérifiez les connexions entre l'imprimante et le PC.
- Supprimez tous les autres pilotes qui accèdent au port LPT (ou changez de port).



---

## Installation

Cette section explique l'installation de Stylus RIP Server sous Windows 95, 98 et NT 4.0. Cet exemple s'appuie sur l'installation de Stylus RIP Server sous Windows 95. Suivez ces étapes :

1. Vérifiez qu'une session Windows 95, 98 ou Windows NT 4.0 est ouverte.
2. Insérez le CD-ROM dans son lecteur.
3. La boîte de dialogue d'installation de StylusRIP apparaît.
4. Sélectionnez Français et cliquez sur Suivant.



5. Sélectionnez l'imprimante à employer et cliquez sur Installer.



6. Cliquez sur Suivant.



7. Cliquez sur Suivant pour effectuer l'installation par défaut.



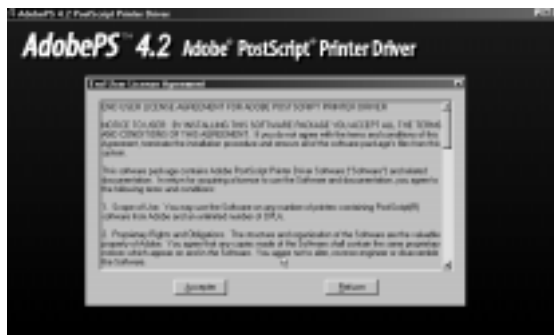
**Remarque :**

*Le programme d'installation copie les fichiers StylusRIP sur votre disque dur. Si vous désirez installer ces fichiers ailleurs, cliquez sur le bouton Parcourir pour choisir la nouvelle destination.*

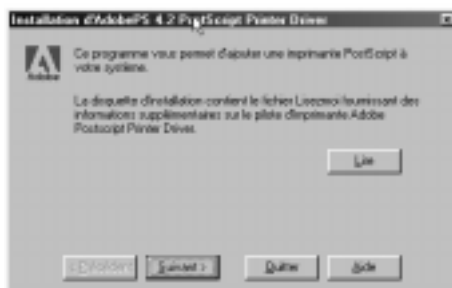
8. Cliquez sur Terminer pour terminer le réglage.



9. Le programme copie tous les fichiers nécessaires à l'exécution de StylusRIP. À la fin de l'installation, indiquez, le cas échéant, vos préférences pour le logiciel StylusRIP. Reportez-vous à la section « La boîte de dialogue Préférences ».
10. La boîte de dialogue de l'imprimante PostScript AdobePS 4.2 s'affiche. Cliquez sur Accepter.



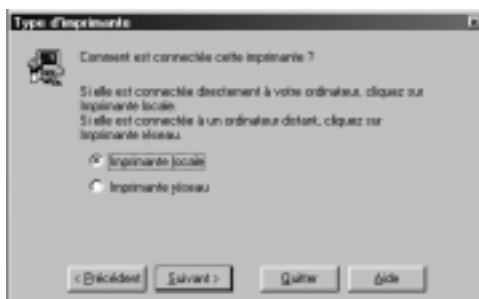
11. Cliquez sur Suivant.



12. Cliquez sur Suivant.



13. Sélectionnez le bouton radio Imprimante locale ; puis cliquez sur Suivant.





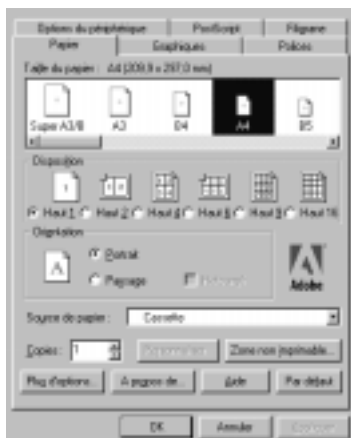
16. Sélectionnez le bouton Non en réponse à la question « Voulez-vous imprimer la page de test ? » Puis cliquez sur Suivant. Le pilote d'imprimante s'installe automatiquement.



**Remarque :**

*Certaines applications affichent une boîte de dialogue qui leur est propre à ce point. Dans ce cas, reportez-vous aux instructions de votre manuel d'utilisation.*

17. Cliquez sur OK pour accepter les réglages par défaut.



18. Lorsque l'installation est terminée, cliquez sur Quitter.



19. Cliquez sur Oui pour redémarrer Windows.

Le pilote d'imprimante est maintenant installé sur votre PC.

---

## *Réglage des couleurs*

Pendant l'installation de StylusRIP, Les profils couleur PANTONE pour les imprimantes EPSON Stylus et les profils ICC sont installés dans le dossier StylusRIP Utilities.

### *La gamme PANTONE*

StylusRIP gère la gamme de couleurs PANTONE des imprimantes EPSON Stylus. Ces fichiers peuvent être lus directement par toute application supportant le système PANTONE ; vous pouvez donc disposer des versions des couleurs Pantone étalonnées pour les écrans stochastiques de StylusRIP et le papier couché brillant EPSON.

Vous trouverez des instructions d'installation dans le fichier LISEZMOI, dans la documentation Pantone, ainsi que dans le manuel PANTONE contenu dans le dossier Pantone.

Les fichiers PANTONE sont copiés dans le dossier Pantone du répertoire StylusRIP Utilities de votre disque dur.

Les palettes PANTONE sont disponibles dans le dossier StylusRIP\StylusRIP\_Utilities\Pantone.

### *Compatibilité ICC*

Utilisez les profils ICC (International Color Consortium) intégrés à StylusRIP avec les applications qui les supportent.

Ces profils sont copiés automatiquement dans le dossier Windows\System\Color. Pour tout renseignement, consultez le fichier « LISEZMOI » contenu dans le dossier ICC PROFILE.



# Impression sur le Serveur StylusRIP

Le serveur StylusRIP est un logiciel qui gère le serveur d'impression. Lorsque, depuis votre application (lorsque vous sauvegardez un document sous forme de fichier, l'extension doit être « .ps »), vous envoyez une impression, StylusRIP reçoit le fichier et il le place dans la file d'attente. Lorsque votre fichier d'impression arrive en tête de la file d'attente, StylusRIP l'imprime. Pour être utilisé, le Serveur StylusRIP, comme toute autre application, doit être ouvert.

---

## Emploi du Serveur StylusRIP

Lors de la première ouverture du Serveur StylusRIP après son installation, vous devez sélectionner l'imprimante sur laquelle vous avez installé StylusRIP.

1. Allumez l'imprimante. Avant d'ouvrir le Serveur StylusRIP, vérifiez que le témoin de marche de l'imprimante est allumé et fixe.
2. Cliquez sur Démarrer, pointez sur Programmes, puis cliquez sur StylusRIP.
3. Le Serveur StylusRIP recherche l'imprimante sur laquelle StylusRIP est installé. Si le témoin de marche de l'imprimante est allumé et que l'imprimante est prête, le Serveur StylusRIP la sélectionne et prépare automatiquement l'impression.

Lorsque la boîte de dialogue de la licence s'affiche, tapez votre numéro.

---

## Quitter le serveur StylusRIP

Pour quitter le Serveur StylusRIP, cliquez sur l'icône de fermeture située en haut et à droite de la fenêtre du Serveur StylusRIP. N'oubliez pas que StylusRIP doit être ouvert pour permettre l'impression.

### **Remarque :**

*Si votre PC ne dispose d'une quantité suffisante de mémoire, il n'est pas nécessaire de quitter StylusRIP après chaque impression. Le serveur peut rester actif jusqu'à l'arrêt de votre PC.*

---

## Vérification de l'état de l'imprimante

Si le Serveur StylusRIP est actif, sa fenêtre d'état s'affiche automatiquement et montre la progression de l'envoi d'un fichier à l'impression. Cette fenêtre affiche les informations suivantes :



### **Connexion :**

Affiche le nom de l'application créatrice du fichier PostScript.

**Imprimante :**

Affiche le nom de l'imprimante sélectionnée dans le serveur StylusRIP.

**Page :**

Affiche le numéro de la page en cours de traitement ainsi que le nombre total de pages.

**Qualité :**

Affiche la résolution et le sens de l'impression.

**Taille :**

Affiche la taille du fichier PostScript en cours de traitement. La valeur augmente au fur et à mesure de la réception et du traitement du fichier qui, dès la fin de l'envoi, est envoyé à l'imprimante. Les informations correspondantes sont indiquées dans la barre de progression.

**État :**

Affiche l'état en cours de StylusRIP.

**Message :**

Affiche les informations spécifiques telles que les erreurs PostScript, les messages « fin de papier » ou « plus d'encre », et les erreurs d'impression auxquelles il est possible de remédier. Lorsqu'une erreur se produit, StylusRIP suspend l'impression tant que le problème perdure et la reprend lorsque tout redevient normal.

**Progression :**

Cette option permet, grâce à une barre d'état, d'afficher la progression de l'envoi du fichier traité à l'imprimante. Cette barre est grisée lors du premier envoi des données sur l'imprimante. L'impression débute aussitôt après. La progression s'affiche de gauche à droite sur la barre.

**Fichier(s) en attente :**

Affiche la liste des fichiers en attente d'impression.

### **Annuler l'impression :**

Cliquez sur le bouton Annuler l'impression pour annuler l'impression en cours.

### **Annuler les fichiers sélectionnés :**

Permet d'annuler l'impression d'un ou plusieurs fichier(s) placé(s) en file d'attente. Pour ce faire, sélectionnez le fichier à annuler et cliquez sur le bouton Annuler fichiers sélectionnés.

---

## *La boîte de dialogue Préférences*

Pour définir des préférences spécifiques, cliquez sur l'icône du menu système (en haut et à gauche) de la fenêtre du Serveur StylusRIP, et sélectionnez l'option Préférences. Les préférences permettent de sélectionner le dossier dans lequel les fichiers PostScript à imprimer seront placés en attente.



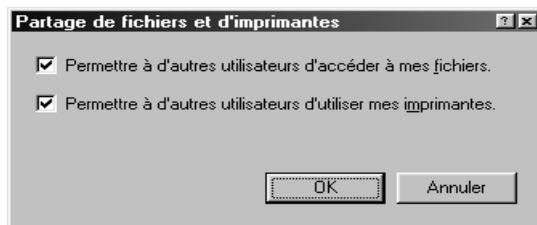
## Répertoire temporaire

Le Serveur StylusRIP recherche et imprime les fichiers (lorsque vous sauvegardez un document sous forme de fichier depuis le pilote, l'extension doit être « .ps ») stockés dans le répertoire temporaire (par défaut, C:\Program Files\StylusRIP\tmp). Pour modifier ce répertoire, indiquez un autre nom de dossier dans la boîte de dialogue Répertoire temporaire et cliquez sur OK.

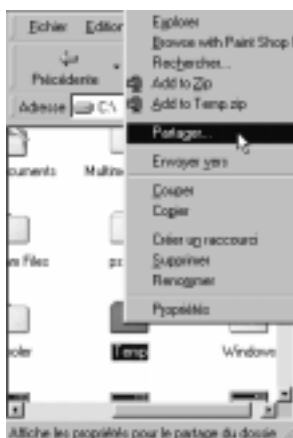


La fonction de partage de dossier de Windows 95, 98 et NT permet d'imprimer le fichier PostScript depuis un autre PC du réseau. Suivez ces étapes :

1. Ouvrez le Panneau de configuration et cliquez sur Réseau.
2. Cliquez sur Partage de fichiers et d'imprimantes.
3. Cochez Je veux permettre l'accès à mes fichiers aux autres si vous voulez partager le dossier. Cochez Je veux permettre l'accès à mon imprimante aux autres pour partager le pilote d'imprimante.



4. Cliquez sur OK.
5. La boîte de dialogue réseau s'affiche. Cliquez sur OK.
6. Insérez le CD-ROM de Windows 95 et cliquez sur OK.
7. Redémarrez Windows et cliquez sur Oui.
8. Cliquez à droite sur le répertoire temporaire (le dossier tmp, dans l'exemple ci-dessous) et cliquez sur Partage dans le menu qui s'affiche.

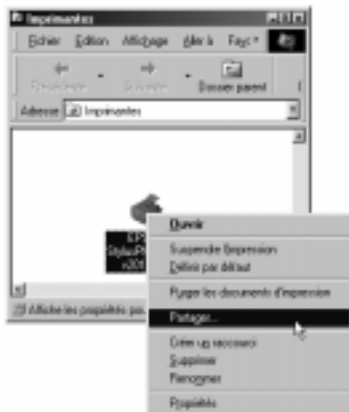


9. Cliquez sur le bouton radio Partagé en tant que et sélectionnez les options appropriées.



Pour partager le pilote d'imprimante, suivez cette procédure :

1. Répétez les étapes 1 à 7.
2. Sélectionnez l'imprimante désirée dans la boîte de dialogue Imprimante. Puis cliquez sur le bouton droit de la souris avant de choisir Partage dans le menu qui s'affiche.



3. Cliquez sur le bouton radio Partagé en tant que et sélectionnez les options désirées.





---

## Démarrage automatique du Serveur StylusRIP

Si vous vous servez fréquemment du Serveur StylusRIP, suivez les étapes décrites ci-dessous. Cette procédure lance automatiquement le serveur lors du démarrage de votre PC.

1. Avec le bouton droit de la souris, cliquez sur l'icône StylusRIP Server (copié par défaut dans C:\Program Files\StylusRIP\), puis sélectionnez Créer un raccourci.
2. Placez votre raccourci dans le dossier C:\Windows\Menu Démarrer\Programmes\Démarrage.

---

## Le menu Options du périphérique

La fenêtre Propriétés permet de définir les paramètres d'impression décrits ci-dessous. Pour y accéder, cliquez sur le bouton Démarrer, placez le pointeur de la souris sur Paramètres, puis cliquez sur Imprimantes. Cliquez ensuite sur l'icône de l'imprimante cible avec le bouton droit de la souris, puis sur Propriétés. Cliquez enfin sur l'onglet Options du périphérique pour accéder aux options de l'imprimantes.



Dans la liste des options, sélectionnez celle que vous désirez modifier, puis un paramètre de la liste déroulante *Changer le paramètre pour*. Vous pouvez modifier les paramètres suivants :

### *Simulation Pré-Press*

Les réglages des options d'impression de votre utilitaire StylusRIP intègre la fonction *Simulation Pré-Press*, qui est très utile lorsque vous imprimez des données de type CMJN. Il est très facile d'établir des correspondances CMJN avec les systèmes offset 3 couleurs standards (SWOP, Euroscale et DIC) et d'imprimer.

La plupart des applications supportant le mode PostScript, telles que PageMaker, QuarkXPress, Illustrator et PhotoShop (mode CMJN), décrivent les couleurs en mode CMJN. La fonction *Simulation Pré-Press* permet une simulation aisée de l'impression offset des couleurs.


Sélectionnez le profil du système d'impression offset à employer. Vous avez alors le choix entre SWOP, Euroscale et DIC ou NON. SWOP est le profil à employer pour simuler les publications SWOP. Euroscale est le profil de simulation des publications européennes. Le profil DIC simule les publications DIC. SWOP est le réglage par défaut. Lorsque vous employez ce réglage, effectuez les vérifications suivantes :

- Veillez à n'employer que des papiers EPSON de type jet d'encre 360 dpi, papier couché qualité photo, papier glacé qualité photo et film glacé qualité photo (pour connaître les types de papier disponibles pour votre imprimante, consultez le manuel de votre imprimante). Vous ne pouvez pas employer *Simulation Pré-Press* avec les autres types de papier.
- Dans la fenêtre d'impression, réglez le type d'impression sur *Couleur/Niveaux de gris*.

- ❑ Certaines applications, telles que PageMaker 6.5, Illustrator 7.0 ou QuarkXPress (avec l'extension HELIOS ColorSync2) peuvent servir à la gestion des couleurs. Lorsque vous employez les options de gestion des couleurs d'une application, n'oubliez pas de désactiver Simulation Pré-Pressé (NON).
- ❑ Les couleurs imprimées peuvent être différentes en fonction de la luminosité. Simulation Pré-Pressé suppose que la température des couleurs imprimées est, pour une lumière blanche, de 5000°K.

Les résultats de la simulation peuvent différer selon les machines, chacune ayant des propriétés uniques.

*Support (Qualité) :*

Sélectionnez un type de support et une valeur de résolution. Si le symbole  apparaît à côté du support sélectionné, changez la valeur du paramètre Résolution dans le menu Graphiques en suivant les instructions de la page 28.

*Encre :*

Sélectionnez CMJN ou Gris.

*Type de papier :*

Sélectionnez le papier à utiliser. Les options sont Impression sur papier rouleau ou Feuille simple. Ce menu n'apparaît que si votre imprimante permet l'impression sur du papier en rouleau.


## *Impression sur papier rouleau et feuille à feuille*

Pour imprimer sur du papier en rouleau ou des feuilles simples, effectuez les vérifications suivantes :

- ❑ Sélectionnez *Impression sur papier rouleau* comme type de papier dans la liste déroulante *Changer le paramètre pour*. Dans le cas contraire, l'imprimante éjectera la totalité du papier en pensant qu'il s'agit d'une longue feuille.
- ❑ Les formats de papier disponibles diffèrent en fonction du type de votre imprimante. Vérifiez votre format de papier, le pilote d'impression peut en effet automatiquement corriger ou modifier la taille du papier.
- ❑ Si votre application permet les impressions sur plusieurs pages, vous pouvez désactiver le paramètre *format papier* et imprimer dans le format défini pour votre document. Pour tout renseignement complémentaire, reportez-vous à la documentation de votre application.

Lorsque vous employez des feuilles simples, sélectionnez *Feuille simple* comme type de papier dans la liste déroulante *Changer le paramètre pour*. Dans le cas contraire, les marges haut et bas de votre impression seront supprimées.

## *Changement de résolution graphique*

Si, un symbole  apparaît à côté du paramètre *Support/Qualité* que vous voulez sélectionner dans la liste déroulante *Changer le paramètre pour* du menu *Options du périphérique*, suivez ces étapes :


1. Sélectionnez un type de support dans la liste déroulante  
Changer le paramètre pour.



2

2. Cliquez sur l'onglet Graphiques.



3. Dans la liste déroulante Résolution, sélectionnez une  
résolution qui ne comporte pas de symbole .



4. Cliquez sur OK.

---

## *Impression depuis une application*

Pour imprimer le fichier PostScript (lorsque vous sauvegardez un document sous forme de fichier, l'extension doit être « .ps ») depuis votre application, sauvegardez le fichier dans le répertoire temporaire (C:\Program Files\StylusRIP\tmp). Pour modifier l'emplacement de ce répertoire, reportez-vous à la page 21.

Pour imprimer depuis une application vers StylusRIP, réglez les différentes options (présentées dans les pages précédentes) du pilote EPSON Stylus Color xxxx, v 2015.802.

1. Lancez l'impression. Une fenêtre vous demandant d'indiquer un nom de fichier apparaît à l'écran.
2. Entrez un nom de fichier comportant OBLIGATOIREMENT l'extension .PS.

### **Remarque :**

*Si l'extension .PS n'est pas ajoutée, StylusRIP n'imprimera pas le fichier.*

3. Sélectionnez le répertoire temporaire que vous avez indiqué dans les préférences de StylusRIP.
4. Exécutez l'impression. StylusRIP détecte automatiquement les fichiers .PS comme étant des fichiers PostScript et les imprime sur votre EPSON Stylus Color après interprétation.





### *En cas de problème*

Ce chapitre propose diverses solutions à des problèmes courants. Nous vous conseillons de le consulter attentivement avant de chercher à joindre notre Assistance Technique.

Si, après la lecture de ces quelques conseils, votre problème reste insoluble et si vous devez contacter nos services, préparez une liste sur laquelle vous indiquerez la configuration exacte de votre système (matérielle et logicielle), votre numéro de série de StylusRIP et la description la plus exacte possible des problèmes rencontrés.

---

### *Résoudre vos problèmes*

Cette section expose les problèmes les plus fréquents qui, dans bien des cas, peuvent avoir des origines différentes.

### *Optimiser la qualité d'impression*

StylusRIP est un véritable processeur d'images PostScript vectorielles Adobe. Ce type de RIP PostScript permet l'emploi des dictionnaires de traitement des couleurs lorsque le RIP pilote une imprimante couleur. Lors des impressions directes vers l'imprimante, Adobe Photoshop accède automatiquement à ces dictionnaires. Les images créées dans Photoshop peuvent être placées dans d'autres applications à partir desquelles elles continuent à accéder à ces dictionnaires, si elles sont sauvegardées sous forme de fichiers LAB.EPS ou étalonnées sous forme de fichiers RGB.EPS. Les fichiers RGB.TIF et CMYK.TIF n'accèdent pas automatiquement à ces dictionnaires s'ils sont placés dans d'autres applications, puis imprimés.

Les profils de couleurs pour Windows 95, 98 et NT 4.0 sont intégrés à StylusRIP. Les fichiers ICC couleur permettent aux applications qui les supportent de procéder aux réglages des couleurs à l'impression.

Les fichiers CMJN sont généralement créés en fonction d'une table de séparation spécifique créée pour un périphérique. Il est possible de créer des tables en fonction des conditions d'impression spécifiques à une imprimante particulière, et de ne pas accepter les options de séparation automatiques.

Pour obtenir des images couleur de haute qualité, tenez compte des points suivants :

- Utilisez les cartouches d'encre et les types de papier conseillés par EPSON.
- Utilisez du papier de haute qualité. Les papiers conçus pour votre imprimante à jet d'encre sont recouverts de revêtements spéciaux permettant une répartition homogène de l'encre. Ils sont différents des papiers courants employés pour les photocopieurs ou les imprimantes laser.
- Vérifiez que vous utilisez le pilote d'impression adapté (fourni sur le CD-ROM StylusRIP).
- Pour les images numérisées, vérifiez les paramètres de votre logiciel de numérisation.
- Procédez à un nettoyage des têtes d'impression, puis imprimez quelques lignes pour en vérifier l'efficacité.

### ***Les polices ou caractères imprimés ne sont pas lisibles***

- StylusRIP ne peut imprimer que vers un fichier, qui doit être de type .PS. Dans le pilote, vérifiez d'impression que la sortie de StylusRIP est paramétrée sur un fichier (de type .PS uniquement) et non sur un port LPT.

## *Les polices de caractères sont mauvaises ou irrégulières*

- ❑ En principe, les polices sont téléchargées dans le fichier d'impression, bien qu'il arrive que l'une d'elles soit téléchargée sous forme d'image bitmap. Si une police est manquante, StylusRIP lui substitue la police Courier ou l'imprime sous forme d'image bitmap. Vérifiez que les polices imprimante sont correctement installées.
- ❑ Si vos polices imprimante sont correctes, essayez de nettoyer la tête d'impression.

## *Le délai avant le début d'impression est long*

- ❑ Employez un processeur plus rapide ou augmentez la capacité mémoire de votre système. Ces deux solutions réduisent le temps de traitement des travaux d'impression complexes comportant de nombreuses polices de caractères. Nous vous conseillons, dans un premier temps, d'installer un processeur plus rapide, puis d'augmenter la capacité mémoire, si nécessaire.

## *Les fichiers EPS ne s'impriment pas*

- ❑ Les fichiers EPS sont conçus pour être placés dans des documents. Ils ne peuvent pas être traités directement par StylusRIP. Créez une page dans une application, placez-y vos fichiers EPS et imprimez-les.

## *L'apparence des images bitmap ou des cliparts est irrégulière*

- ❑ Les images bitmap et les cliparts ont une taille et une résolution spécifiques et sont traités en fonction de ces paramètres. Lorsqu'ils sont agrandis, leurs contours ont tendance à devenir irréguliers. Les fichiers EPS, du fait de leur format vectoriel, produisent des images de meilleure qualité qui ne souffrent pas d'un changement de taille.

## ***Les images TIFF et les fichiers texte simples ne s'impriment pas***

- ❑ Les fichiers TIFF et les textes simples sont conçus pour être placés dans d'autres documents. Ils ne peuvent pas être traités directement par StylusRIP. Créez une page dans une application, placez-y vos fichiers et imprimez-les.

## ***Des lignes blanches apparaissent dans les impressions***

- ❑ Les économiseurs d'écran interrompent le processeur dans ses traitements des impressions. Désactivez votre économiseur d'écran.
- ❑ Lancez un test automatique pour vérifier que les buses d'impression ne sont pas bouchées.

## ***StylusRIP ne fonctionne pas dans Navigator ou depuis certains bureaux spécifiques***

- ❑ StylusRIP s'exécute sous Windows et peut ne pas fonctionner depuis certains bureaux spécifiques, comme Navigator par exemple. Si vous employez un bureau spécial, cliquez sur l'icône Windows, puis sur l'icône StylusRIP.

## ***Certaines images ou polices sont mal placées***

- ❑ Il se peut que la capacité mémoire de votre système soit insuffisante pour permettre l'exécution correcte de StylusRIP. Si vous avez ouvert d'autres applications, faites votre impression dans le répertoire StylusRIP, fermez une application puis lancez StylusRIP.
- ❑ Vous devrez peut-être augmenter la capacité mémoire de votre système.

## *Le PPD n'apparaît pas dans PageMaker 6.0*

- ❑ Pour installer les PPD de StylusRIP pour PageMaker 6.0, suivez ces étapes :
- 1. Sélectionnez Démarrer, Rechercher, Fichiers ou Dossiers.
- 2. Dans la boîte Nommé, tapez \*.ppd et cliquez sur Rechercher maintenant.
- 3. Cliquez sur le nom du PPD adapté.
- 4. Dans le menu Edition, sélectionnez Copier et copiez le fichier dans le répertoire de PageMaker, C:\PM6\RSRC\FRANCAIS\PPD4 par exemple.

## *Lorsqu'un problème survient en mode ECP*

- ❑ Si un problème d'impression survient en mode ECP pendant l'emploi de l'utilitaire StylusRIP, par exemple, en cas d'impression incorrecte des caractères ou de sortie d'une page blanche, quittez le mode ECP pour le mode Compatible dans le BIOS de votre ordinateur. Pour tout renseignement sur ce changement de mode, référez-vous au manuel de votre ordinateur.



---

# Glossaire

## *CPSI*

Interpréteur PostScript configurable (Configurable PostScript Interpreter). Cet interpréteur PostScript niveau 3 d'Adobe fonctionne sur un serveur PC et non sur un périphérique. Il est employé par StylusRIP pour le tramage des images.

## *EPS*

PostScript encapsulé (Encapsulated PostScript). Type de fichier contenant une description vectorielle de graphiques complexes. Ce type de fichier est un format universel permettant l'échange et l'intégration de graphiques complexes entre applications, quelle que soit la plate-forme sur laquelle elles fonctionnent.

## *FPU*

Unité à virgule flottante (Floating Point Unit). Circuit intégré calculant en nombres réels. Le FPU est intégré au processeur depuis la génération des processeurs i486 (exception faite des i486 SX).

## *ICC*

Consortium international des couleurs (International Color Consortium). Association de fabricants de systèmes d'exploitation qui a défini un système de profils pour l'étalonnage des couleurs.

## *Imageur*

Périphérique (ex : imprimante ou flasheuse) permettant l'impression d'une image tramée sur un support physique.

## *Image tramée*

Représentation numérique d'une image assignant une valeur à chaque point d'une image.

## *Interpréteur*

Ensemble des fonctions logicielles qui convertissent les commandes PostScript en une image tramée. StylusRIP emploie l'interpréteur CPSI.

## *OPI*

Interface ouverte de pré-press (Open Prepress Interface). Ensemble des commentaires PostScript indiquant le placement des images dans un document.

## *PostScript*

Langage informatique de description de page, développé par Adobe, qui décrit tous les éléments d'une page (texte et image). Devenu un standard, PostScript a l'avantage d'être totalement indépendant des périphériques de sortie (imprimante, flasheuse, etc.). Vos images s'affichent toujours en conformité avec vos souhaits.

## *Pilote d'impression PS*

Pilote d'impression employé par une application pour créer un fichier PostScript.

***RIP***

Processeur d'image tramée (Raster Image Processor). Application ou système dont la fonction est d'interpréter les données vectorielles PostScript et de les convertir en trame ou points, qui sont le seul type de données reconnues par les périphériques d'impression.

***Serveur StylusRIP***

Ordinateur PC sur lequel le logiciel Serveur StylusRIP est installé et gérant les files d'impression.

***TIFF (Tagged Image File Format)***

Format de fichier image de référence. Format de description d'image composée de points adressés.

***Traitement PostScript***

Processus permettant l'interprétation et le tramage des images PostScript.



---

# Index

## A

Adobe PostScript , 5  
Annuler l'impression , 20  
Annuler les fichiers sélectionnés , 20

## B

Bitmap , 35

## C

Configuration requise , 7  
Connexion , 18

## D

DIC , 26

## E

Encre , 27  
EPS , 35  
État , 19  
Euroscale , 26

## I

ICC , 16  
Image tramée , 39  
Imageur , 39  
Impression PostScript , 5  
Imprimante , 19  
Interpréteur , 39

## L

Liste des fichiers en attente , 19

## M

Message , 19

## P

PANTONE , 16  
Pilote d'impression PS , 39  
PostScript , 5  
Progression , 19

## Q

Qualité , 19

## R

Réglage des couleurs , 16  
Répertoire temporaire , 21

## S

Serveur StylusRIP , 40  
Simulation Pré-Presses , 26  
Support , 27  
SWOP , 26

## T

Taille des données , 19  
TIFF , 36  
Type de papier , 27

