

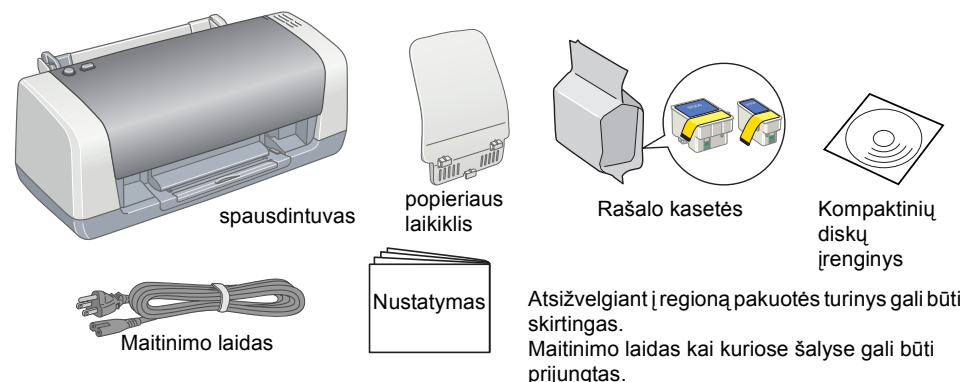
## Sąranka

4050191-00

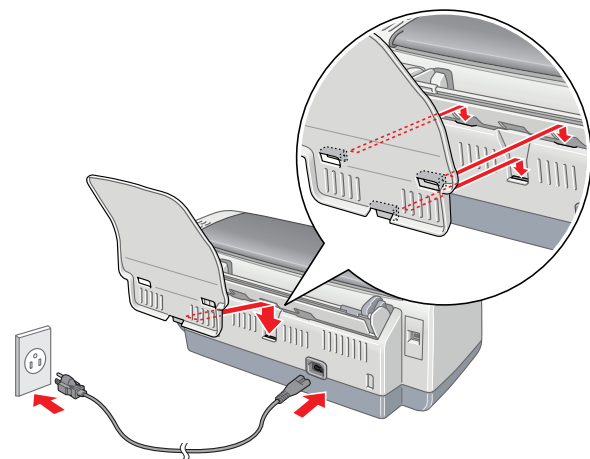
## 1 Išpakavimas

1. Išimkite iš dėžės jos turinį. Nuo spausdintuvo nuimkite visas juosteles ir kitas pakuotės medžiagas.

**Įspėjimas:**  
Nelieskite kabelio, esančio spausdintuvo viduje.

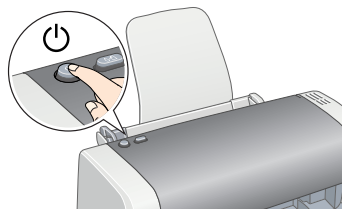


2. Prijunkite popieriaus laikiklį ir įjunkite spausdintuvą.



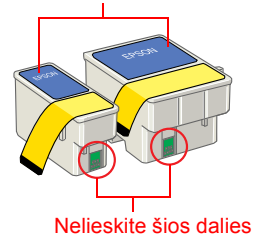
## 2 Rašalo kasečių įstatymas

1. Paspauskite įtampos mygtuką – taip įjungsite spausdintuvą.

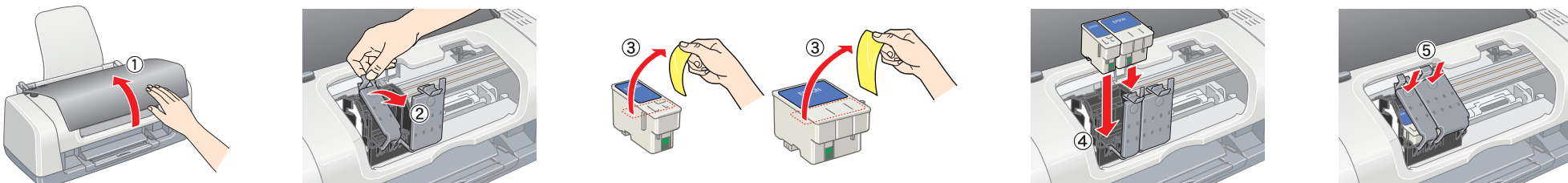


2. Išimkite naujas rašalo kasetes iš apsauginio maišelio.

Nelieskite ir nenuiminkite kasetės etiketės.



3. Įstatykite rašalo kasetes, kaip parodyta žemiau.

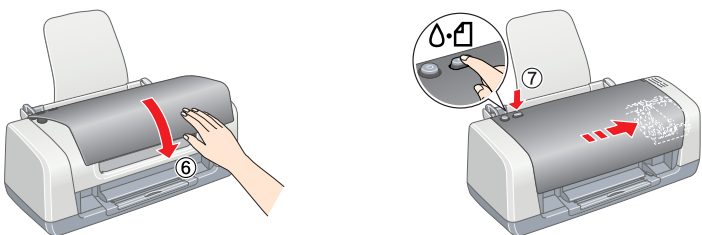


**Pastaba:**

Įstatykite visas rašalo kasetes. Spausdintuvas neveiks, jei nebus teisingai įdėtos visos kasetės.

4. Spustelėkite priežiūros mygtuką .

Spausdintuvas pradės pildyti rašalu. Tai truks apie pusantros minutės. Kol spausdintuvas pildosi rašalu, girdisi įvairūs mechaniniai garsai. Tai yra normalu. Nustojus mirksėti žaliai indikatoriumi, užsipildymas rašalu yra baigtas.



**Įspėjimas:**  
Pildymo rašalu metu neišjunkite spausdintuvo maitinimo.

**Pastaba:**

Vienoje pakuotėje su spausdintuvu pateikiamos kasetės yra naudojamos ir pradinės sąrankos metu. Norint gauti kokybiškus spaudinius, spausdintuvo rašalo galvutė turi būti pilnai užpildyta rašalu. Šiam procesui reikia tam tikro rašalo kiekio, vėliau įstatomos kasetės „tarnaus“ jums tiek, kiek nurodo jų eksploataavimo parametrai.

Visos teisės ginamos. Jokios šio leidinio dalies negalima atkurti ir laikyti informacijos išrinkimo sistemoje, persiųsti bet kokia forma ir bet kokių būdų – elektroniniu, mechaniniu, įrašymo ar kitokiu – be išankstinio raštiško Seiko Epson Corporation leidimo. Čia pateikta informacija yra skirta naudoti tik su šiuo Epson spausdintuvu. Epson neatsako už šios informacijos taikymą kitiems spausdintuvams. Seiko Epson Corporation ir jos filialai nėra atsakingi gaminių pirkėjui ar trečiosioms šalims už patirtus nuostolius, žalą ar išlaidas dėl: nelaimingo atsitikimo, neteisingo ar netinkamo šio gaminio naudojimo ar neteisėto jo perdavimo, remonto, pakeitimų arba (išskyrus JAV) dėl bendrovės Seiko Epson Corporation pateikiamų eksploatacijos ir priežiūros instrukcijų netikslaus laikymosi.

Seiko Epson Corporation neatsako už jokią žalą arba problemas, atsiradusias dėl kitų variantų ar gaminių, nepriklausančių originaliems Epson gaminiams arba Seiko Epson Corporation aprobuotiems Epson gaminiams, naudojami. Seiko Epson Corporation neatsako už jokią žalą, patirtą dėl elektromagnetinių trukdžių, atsirandančių naudojant sąsajos laidus, nepažymėtus kaip Seiko Epson Corporation aprobuotus Epson gaminius. EPSON yra registruotasis prekės ženklas, o EPSON Stylus yra Seiko Epson Corporation prekės ženklas.

© Seiko Epson Corporation, 2001. Visos teisės ginamos. PRINT Image Matching yra Seiko Epson Corporation prekės ženklas. PRINT Image Matching logotipas yra Seiko Epson Corporation prekės ženklas.

Microsoft ir Windows yra Microsoft Corporation registruotieji prekių ženklai.

**Bendroji pastaba:** Kiti čia minimi gaminių pavadinimai vartojami tik nurodymo tikslais ir gali būti atitinkamų savininkų prekių ženklai. Bendrovė Epson nepretenduoja į jokių tų ženklų teises.

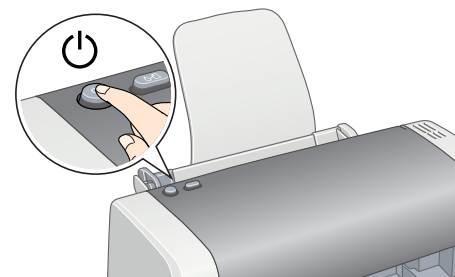
**Įspėjimu** tam, kad būtų išvengta kūno sužalojimų, būtina tiksliai laikytis saugos instrukcijų.

**Įspėjimu** tam, kad būtų išvengta įrangos pažeidimų, būtina atkreipti dėmesį į įspėjimus.

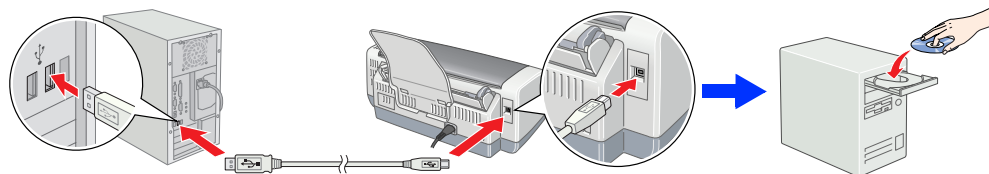
**Pastabos** Pastabose pateikiama svarbi informacija bei naudingi patarimai apie spausdintuvo darbą.

## 3 Spausdintuvo programinės įrangos diegimas

1. Jei norite spausdintuvą išjungti, paspauskite maitinimo mygtuką . Žalia lemputė užgesa.



2. Prijunkite spausdintuvą prie kompiuterio USB kabeliu, į kompaktinių diskų įrenginį įdėkite spausdintuvo programinės įrangos kompaktinį diską.



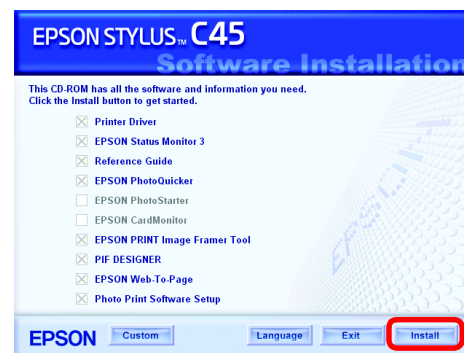
3. Įdėkite spausdintuvo programinę įrangą.

Jei atsidaro šalies arba gyvenamosios vietos pasirinkimo langas, jame pasirinkite savo šalį arba gyvenamąją vietą. Jei norite tęsti diegimą, vieną arba du kartus spustelėkite raudonai apvestas sritis, išskyrus tas vietas, kur pateiktos kitokios instrukcijos.

**Įspėjimas:**  
Prieš diegdami spausdintuvo programinę įrangą išjunkite visas apsaugas nuo virusų programas.

**Pastaba:**

Jei atsidaro kalbos pasirinkimo langas, jame pasirinkite norimą kalbą.



Vadovaukitės ekrane pateiktomis instrukcijomis. Jeigu programos Installer dialogo langas neatsidaro, diske dukart spustelėkite EPSETUP.EXE.

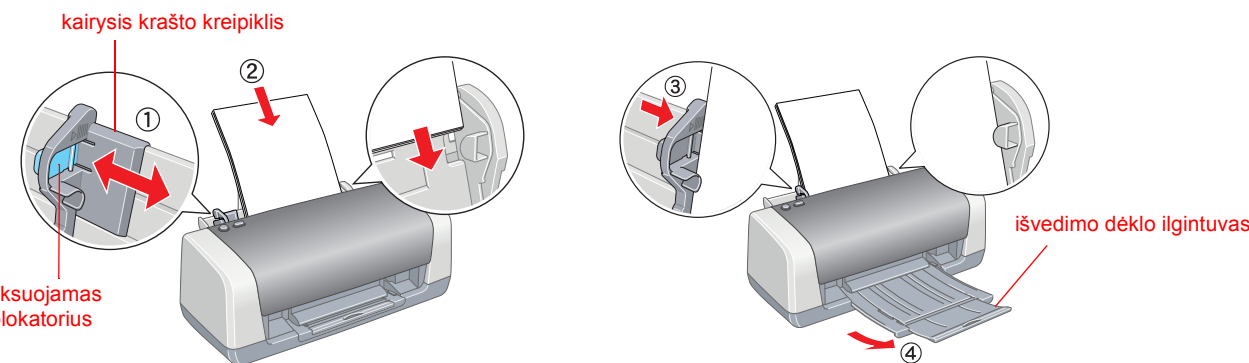
**Baigę diegimo procesą, išsamesnės informacijos apie spausdinimą iš kompiuterio pirmą kartą žr. Referentę Guide (Vartotojo vadovą).**

Šiame kompaktiniame diske yra įrankiai EPSON PhotoQuicker, EPSON PhotoStarter, EPSON CardMonitor, EPSON PRINT Image Framer Tool, PIF DESIGNER ir EPSON Web-To-Page.

EPSON PhotoQuicker – tai paprasta naudoti programa, turinti daug nuostabių nuotraukų kūrimo funkcijų.

Daugiau informacijos ieškokite *Photo Print Software Setup (nuotraukų spausdinimo programinės įrangos nustatymas)* darbalaukyje dukart spustelėję piktogramą **ESC45 Software Guide (ESC45 programinės įrangos vadovas)**.

## 4 Popieriaus įdėjimas



**Pastaba:**

Kairiam krašto kreipikliui pareguliuoti prispauskite fiksuojamą blokatorių ir stumkite kreipiklį prie popieriaus lapų šūsnies.

## 5 Reference Guide (Vartotojo vadovo) peržiūra

*Reference Guide (Vartotojo vadove)* rasite detalią informaciją apie spausdinimą iš kompiuterio, spausdintuvo priežiūrą, problemų sprendimus ir įrangos saugą.

Jei norite peržiūrėti vartotojo vadovą *Reference Guide*, darbalaukyje dukart spustelėkite piktogramą **ESC45 Reference Guide (ESC45 vartotojo vadovas)**.

*Reference Guide (Vartotojo vadovą)* galite atidaryti per meniu Start (pradėti). Spustelėkite **Start (pradėti)**, operacinėje sistemoje Windows XP žymeklį perkelkite ant pasirinktos **Visos programos** arba, jei naudojate Windows Me, 98, 95 arba 2000, spustelėkite **Programs (programos)**, žymeklį perkelkite ant **EPSON** ir pasirinkite **ESC45 Reference Guide (ESC45 vartotojo vadovas)**.

## Saugaus darbo instrukcijos

Prieš nustatydami spausdintuvo parametrus ir jį naudodami, perskaitykite visas šiame skyriuje esančias saugos taisykles.

## Kaip pasirinkti vietą spausdintuvui

- Venkite vietų, kurioms būdingi staigūs temperatūros ir oro drėgmės svyravimai. Be to, laikykite jį toliau nuo tiesioginių saulės spindulių, stiprios šviesos ar šilumos šaltinių.
- Venkite vietų, kur daug dulkių, dažnai jaučiami smūgiai arba vibracija.
- Palikite pakankamai vietos aplink spausdintuvą, kad jis gerai vėdintųsi.
- Laikykite spausdintuvą arti elektros lizdo, kad būtų patogiu ištraukti kištuką.
- Spausdintuvą laikykite ant plokščio, tvirto, už spausdintuvo pagrindu didesnio paviršiaus. Jei spausdintuvą statote prie sienos, tarp sienos ir spausdintuvo sienelės palikite ne mažesnę kaip 10 cm tarpą. Spausdintuvas tinkamai neveiks, jei stovės pasviręs.
- Spausdintuvą laikant sandėlyje ar gabenant, reikia pasirūpinti, kad jis nestovėtų pasviręs, ant šono arba apverstas. Priešingu atveju iš kasetės gali ištekėti rašalas.

## Kokį maitinimo šaltinį parinkti

- Naudokite tik tokį maitinimo šaltinį, kuris nurodytas ant spausdintuvo etiketės.
- Naudokite tik su šiuo produktu pateiktą elektros laidą. Kito laido naudojimas gali sukelti gaisrą ar elektros iškrovą.
- Pateiktą elektros laidą naudokite tik su šiuo įrenginiu. Laido naudojimas su kita įranga gali sukelti elektros iškrovą ar gaisrą.
- Patikrinkite, ar maitinimo (kintamosios srovės) laidas tikrai atitinka reikiamus vietinius saugos standartus.
- Nenaudokite pažeistų ar sudilusių maitinimo laidų.
- Jeigu spausdintuvui naudojate ilgin tuvas, patikrinkite, ar tikrai bendras suminis elektros srovės stipris neviršija ilgin tuvui leidžiamo elektros srovės stiprio. Taip pat patikrinkite, ar visų prie elektros lizdo prijungtų prietaisų suminis elektros srovės stipris neviršija leidžiamo elektros lizdo.
- Jei spausdintuvą naudosite Vokietijoje, pastato elektros instaliacija turi būti apsaugota 10 arba 16 amperų saugikliu, kad spausdintuvas nesugestų dėl trumpojo jungimo ir srovės stiprio viršijimo.

## Darbas su rašalo kasetėmis

- Rašalo kasetes laikykite vaikams nepasiekiamoje vietoje. Nelieskite vaikams gerti iš kasečių ar žaisti su jomis.
- Rašalo kasetes atidarykite tik prieš pat jas įdėdami.
- Nepurtykite rašalo kasečių – rašalas gali išsilieti.
- Būkite atsargūs dirbdami su rašalo kasetėmis, kadangi aplink rašalo tiekimo angą gali būti rašalo likučių. Jei rašalas patektų ant odos, tą vietą kruopščiai nuplaukite vandeniu su muilu. Jei rašalas patektų į akis, nedelsdami praplaukite jas vandeniu. Jei po plojimo vis tiek jaučiatės nemaloniai, skauda akis arba prasčiau matote, tučiuojau kreipkitės į gydytoją.
- Nuo kasečių, prieš jas įdėdami, turite nuimti geltonos juostelės plombas; priešingu atveju kasetės taps netinkamos naudoti.
- Nepašalinkite mėlynosios juostinės plombos dalies nuo viršutinės kasečių dalies.
- Nepašalinkite juostinių plombų nuo apatinės kasečių dalies.
- IS mikroschemoje, esančioje ant kasetės, yra daug su kasete susijusios informacijos, pavyzdžiu, likusio rašalo kiekis, kad kasetė būtų galima laisvai pašalinti ir įdėti. Kaskart įdėdam kasetę sunaudojama dalis rašalo, nes spausdintuvas automatiškai atlieka patikrinimą.
- Nelieskite žalios IS mikroschemos ant kasetės šono.

## Spausdintuvo naudojimas

- Nekaisiokite rankų į spausdintuvą ir spausdinimo metu nelieskite rašalo kasečių.
- Neuzverkite ir neuždenkite spausdintuvo korpuso ir vėdinimo angų.
- Nemėginkite patys atlikti spausdintuvo technines priežiūras.
- Toliau išvardijatis atvejais spausdintuvo kištuką ištraukite iš elektros lizdo ir kreipkitės į kvalifikuotą techninės priežiūros tarnybą: pažeistas elektros laidas arba kištukas; į spausdintuvą pateko skysčio; spausdintuvas buvo numestas arba pažeistas jo korpusas; spausdintuvas neveikia normaliai arba veikia nekokybiškai.
- Nekaisiokite jokių daiktų į spausdintuvo korpuso angas.
- Pasirūpinkite, kad ant spausdintuvo nepatektų skysčio.
- Rašalo kasetes palikite įstatytas. Jas išėmus gali peržiūti spausdinimo galvutė ir spausdintuvas gali nebespausdinti.