

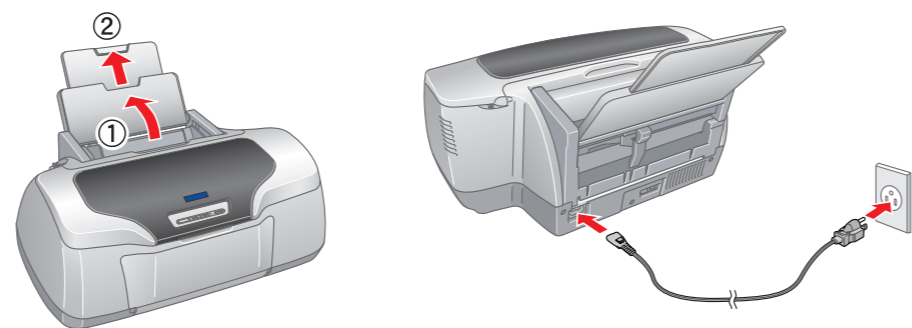
Инсталиране

1 Разопаковане

- Издадете съдържанието от кутията. Свалете всички опаковъчни лепенки и материали отвън и отвътре на принтера. Внимавайте да не докосвате лентовия кабел вътре в принтера.

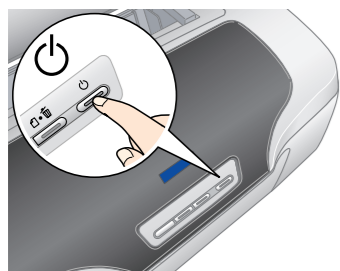


- Отворете опората на хартията, след това изтеглете удължителя и включете принтера в контакта.

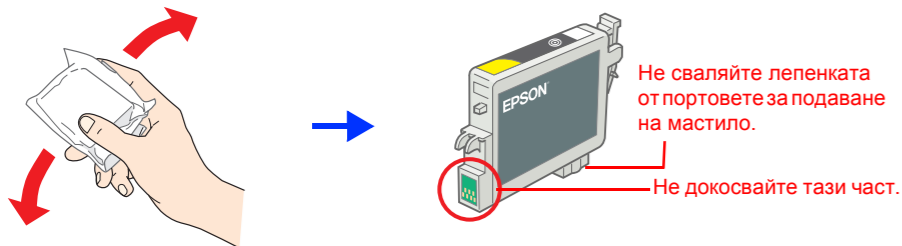


2 Инсталиране на касетите с мастило

- Натиснете бутона за включване , за да включите принтера.

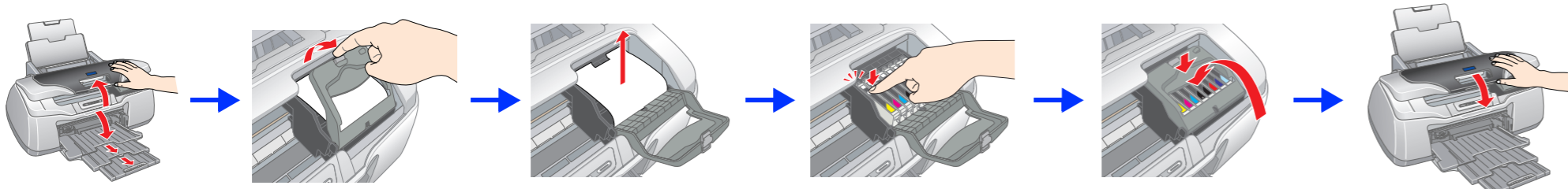


- Разклатете касетата с мастило четири или пет пъти, преди да отворите опаковката, и издадете касетите с мастило от предпазните им плікове.



- Внимание!**
- Внимавайте да не счупите кукичката от страни на касетата с мастило, когато я изваждате от предпазния плік.
 - Не разклащайте касетата с мастило след изваждането и от пліка – това може да предизвика протичане.
 - Не сваляйте, нито откъсвайте етикета от касетата – това може да предизвика протичане.

- Инсталирайте касетите с мастило, както е показано по-долу.

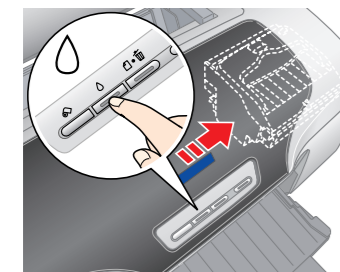


- Внимание!**
- Натиснете касетата с мастило надолу, докато щракне на място.
 - Не премествайте печатащата глава на ръка; в противен случай може да повредите принтера.
 - Докато процесът на зареждане с мастило не завърши, не поставяйте хартия.

Забележка:
Инсталирайте всички касети с мастило. Ако не са инсталирани правилно всички касети, принтерът няма да работи.

- Натиснете бутона за мастило .

Принтерът започва зареждането с мастило. Този процес продължава около две минути и половина. През време на зареждане принтерът издава разни механични звуци. Това е нормално. Когато зелената лампичка спре да мига, зареждането с мастило е завършено.



- Внимание!**
Не изключвайте принтера през време на процеса на зареждане с мастило.

Забележка:
Касетите с мастило, опаковани заедно с вашия принтер, се използват частично през време на първоначалното инсталиране. За да се получат висококачествени разпечатки, главата на вашия принтер ще бъде заредена напълно с мастило. При този еднократен процес се изразходва известно количество мастило, както със следващи комплекти касети ще може да се отпечатват толкова страници, за колкото са предвидени.

Всички права запазени. Забранява се възпроизвеждането, записването в информационна система или предаването в каквото и да било форма чрез каквото и да било средства – електронни, механични, копия, записващи или други, на части от тази публикация, без предварителното писмено разрешение на Seiko Epson Corporation. Информационната, съдържаща се тук, е предназначена само за използване с този принтер Epson. Epson не носи отговорност за каквото и да било използване на тази информация по отношение на други принтери. Като Seiko Epson Corporation, така и клоновете на компанията не носят никаква отговорност по отношение на купувача на това изделие или трети лица за вреди, загуби, разходи или разходи, повсещени от купувача или трети лица в резултат на: злоупотреба, неправилно използване или злоупотреба с това изделие или модификация, извършени без разрешение, ремонт или изменение на това изделие, както и (с изключение на САЩ) неспазване на стриктно съблюдаване на инструкциите по експлоатация и техническо обслужване на Seiko Epson Corporation. Seiko Epson Corporation не носи отговорност за каквото и да било щети или проблеми, възникнали вследствие използването на допълнения или консумативи, с изключение на такива, които са обозначени от Seiko Epson Corporation като Оригинални изделия на Epson или Изделия, одобрени за Epson. Seiko Epson Corporation не носи отговорност за каквото и да било щети в резултат на електромангнитни смущения, възникнали от използването на интерфейсни кабели, които не са такива, които са обозначени от Seiko Epson Corporation като Изделия, одобрени за Epson. EPSON е регистрирана търговска марка, а EPSON Stylus е търговска марка на Seiko Epson Corporation. © 2001 Seiko Epson Corporation. Всички права запазени. PRINT Image Matching е търговска марка на Seiko Epson Corporation. PRINT Image Matching е търговска марка на Seiko Epson Corporation. Част от фотографските данни, записани на CD-ROM с принтерния софтуер, е лицензирана от Design Exchange Co., Ltd. © 2000 Design Exchange Co., Ltd. Всички права запазени. Microsoft и Windows са регистрирани търговски марки на Microsoft Corporation. Apple и Macintosh са регистрирани търговски марки на Apple Computer, Inc. Обща декларация: Другите имена на изделия, използвани тук, са само с цел обозначаване и могат да бъдат търговски марки на съответните си притежатели. Epson няма претенции за каквото и да било права върху тези марки.

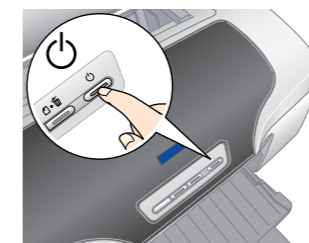
Предупрежденията трябва да се спазват внимателно, за да се избегне нараняване.

Сигналите за внимание трябва да се спазват, за да се избегне повреда на вашето оборудване.

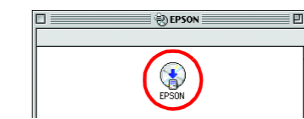
Забележките съдържат важна информация и полезни съвети по експлоатацията на вашия принтер.

3 Инсталиране на принтерния софтуер

- Натиснете бутона за включване , за да изключите принтера. Зелената лампичка изгасва.



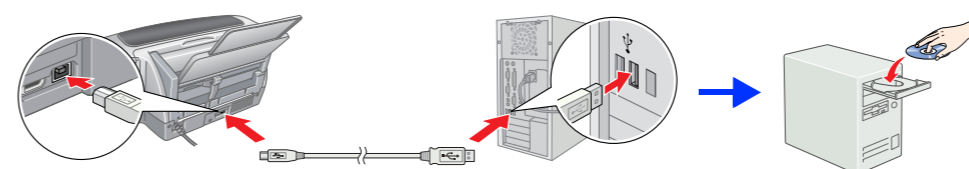
За Mac OS 8.6 до 9.X



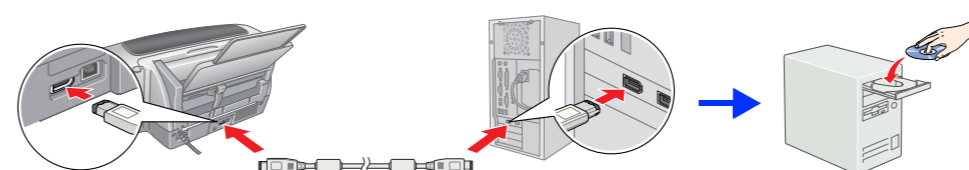
Следвайте инструкциите на екрана. След като инсталирате софтуера и рестартирате компютъра, включете принтера.

- Свържете принтера и компютъра с USB или IEEE 1394 кабел, след това поставете компактдиска с принтерния софтуер в CD-ROM устройството.

USB



IEEE 1394



- Инсталирайте принтерния софтуер.

Ако се появи прозорец за избор, изберете страната или региона, в който живеете. След това, ако не е указано друго, за да продължите, щракнете или щракнете двукратно върху местата, оградени в червено.

- Внимание!**
Преди да инсталирате принтерния софтуер, изключете всички антивирусни програми.

Забележка:
Ако се появи прозорецът за избор на език, изберете своя предпочитан език.

За Windows



Следвайте инструкциите на екрана.

За Mac OS X

Забележка:
Този софтуер на поддържа Файловата система на UNIX (UFS) за Mac OS X. Инсталирайте софтуера на диск или в дял, който не използва UFS. Този продукт не поддържа операционната среда на Mac OS X Classic.

- Отворете папката Mac OS X, а след това щракнете двукратно върху иконата EPSON. Ако се появи диалоговия прозорец Authorization (Оторизиране) (for Mac OS 10.1.x, щракнете върху иконата) , въведете съответната Парола или фраза, а после натиснете OK.
- Следвайте екранните инструкции, за да инсталирате софтуера.
- След като инсталирате софтуера и рестартирате компютъра, натиснете бутона , за да включите принтера.
- Отворете папката Applications (Приложения) на твърдия диск, след това отворете папката Utilities (Помощни програми) и щракнете двукратно върху иконата Print Center (Център за печат). Щракнете върху иконата Add (Добави) (за Mac OS 10.1.x, щракнете върху Add Printer) в диалоговия прозорец Printer List (Списък на принтерите).
- Изберете EPSON USB от изскачащото меню. Изберете Stylus Photo R800 в списъка с продукти, след това изберете All (Всички) от изскачащото меню Page Setup (Настройка на страница). Щракнете върху Add (Добави).
- Уверете се, че в Printer List (Списък на принтерите) се съдържа опцията на принтера (поле-тип), както е илюстрирано по-долу. За допълнителни подробности вж. Reference Guide (Ръководство за справки).
- Затворете диалоговия прозорец Printer List (Списък на принтерите).

Забележка:
Когато печатате, трябва да спазвате настройката Format for (Формат за) в диалоговия прозорец Page Setup (Настройка на страница) и настройката Printer (Принтер) в диалоговия прозорец Print (Печат). В противен случай данните може да не се отпечатат правилно. За допълнителни подробности вж. Reference Guide (Ръководство за справки).

След като инсталирането завърши, вж. Reference Guide (Ръководство за справки) за подробна информация за печатането с вашия компютър за пръв път.

На компактдиска са включени EPSON Print CD, EPSON PhotoQuickier, EPSON PhotoStarter, EPSON CardMonitor, EPSON PRINT Image Framer Tool и PIF DESIGNER. Можете да печатате върху дискове CD/DVD, за да направите свои оригинални CD/DVD, като използвате EPSON Print CD, включен в комплекта на принтера. За повече подробности щракнете двукратно върху иконата ESPR800 Reference Guide на работния плот. EPSON PhotoQuickier е забавна и лесна за използване програма с редица функции, които ви помагат да създавате изключителни фотографии. Тя позволява и създаването на снимки без странични полета и печат върху ролкова хартия. За повече подробности щракнете двукратно върху иконата ESPR800 Software Guide (Ръководство за софтуера на ESPR800) на работния плот, за да видите Photo Print Software Setup (Инсталиране на софтуера за печат на фотографии).

4 Показване на Reference Guide (Ръководство за справки)

В Reference Guide (Ръководство за справки) е дадена подробна информация за печатането от компютър, техническото обслужване на принтера, решаването на проблеми и безопасността.

За да покажете Reference Guide, щракнете двукратно върху иконата ESPR800 Reference Guide на работния плот.

В Windows можете да отворите Reference Guide (Ръководство за справки) и чрез менюто Start (Старт). За да направите това, щракнете върху Start (Старт), посочете към All Programs (Всички програми) в Windows XP или Programs (Програми) в Windows Me, 98 или 2000, посочете към EPSON, а след това изберете ESPR800 Reference Guide (Ръководство за справки на ESPR800).

Инструкции за безопасност

Прочетете всички инструкции в този раздел, когато инсталирате и използвате вашия принтер.

Когато избирате място за принтера

- Избягвайте места, изложени на чести промени на температурата и влажността. Освен това, павете принтера далеч от пряка слънчева светлина, силно осветление и източници на топлина.
- Избягвайте места, изложени на прах, удари и вибрации.
- Оставете достатъчно място около принтера, за да позволите достатъчна вентилация.
- Поставете принтера близо до контакт на електрозахранването, при който щепселът може лесно да се изважда.
- Поставете принтера върху равна, стабилна повърхност, която от всички страни е по-широка от основата на принтера. Ако поставите принтера до стената, оставете между нея и гърба на принтера поне 10 см. Принтерът няма да работи правилно, ако е наклонен под ъгъл.
- При съхранение или транспортиране на принтера не го наклоняйте, не го поставяйте на страни или обърнат наопаки. В противен случай от касетата може да изтече мастило.

Когато избирате източник на електрозахранване

- Използвайте само този тип електрозахранване, който е посочен върху етикета на принтера.
- Използвайте само захранващия кабел, който е предоставен с изделието. Употребата на друг кабел може да предизвика пожар или електрически удар.
- Захранващият кабел на това изделие е предназначен за употреба само с това изделие. Употребата му с друго оборудване може да предизвика пожар или електрически удар.
- Уверете се, че кабелът на променливотоковото електрозахранване отговаря на съответните местни норми на безопасност.
- Не използвайте повреден или притрит захранващ кабел.
- Ако използвате принтера с разклонител, се уверете, че общата мощност на устройствата, включени в разклонителя, не превишава мощността, за която е предназначен кабелът. Освен това се уверете, че общата мощност на всички устройства, включени в контакта на електрозахранването, не превишава мощността, за която е предвиден контактът.
- Ако планирате използване на принтера в Германия, инсталацията в сградата трябва да е защитена от прекъсвач с мощност 10 или 16 ампера, за да се осигурят правилна защита от късо съединение и токов удар за този принтер.

Когато боравите с касетите с мастило

- Павете касетите с мастило от достъпна на деца. Не позволявайте на деца да пият от касетите или да си играят с тях.
- Не отваряйте опаковките на касетите с мастило, докато не стане време да ги инсталирате.
- Разклатете новите касети с мастило четири или пет пъти, преди да отворите опаковките.
- Не разклащайте касетите с мастило след отваряне на опаковките – това може да предизвика протичане.
- Внимавайте да не счупите кукичката от страни на касетата с мастило, която я изваждате от опаковката.
- Бъдете внимателни, когато боравите с използвани касети с мастило, тъй като около отвора за подаване на мастило може да е останало мастило. Ако върху кожата ви попадне мастило, измийте мястото обилно със сапун и вода. Ако мастило попадне в очите ви, незабавно ги промийте с вода. Ако след обилно промиване продължите да чувствате неудобство или проблеми в зрението, незабавно се обърнете към лекар.
- Не докосвайте зеления чип на интерналната схема от страни на касетата.
- Чипът на интерналната схема на тази касета с мастило съдържа разнообразна информация, свързана с касетата – например количество останало мастило – така че касетата свободно да може да се сваля и поставя отново. Въпреки това, всеки път, когато се поставя касета, се изразходва известно количество мастило, защото принтерът извършва проверка за надеждност.
- Съхранявайте касетата с мастило с етикета нагоре. Не я съхранявайте обърната наопаки.

Когато използвате принтера

- Не бържайте с ръка върху в принтера и не докосвайте касетите с мастило през време на печатане.
- Не пренасяйте и не покривайте вентилацията и отворите на принтера.
- Не се опитвайте да ремонтирате принтера сами.
- Когато възникнат следните условия, извадете щепсела на принтера от контакта и се обърнете към квалифициран сервизен персонал:
Захранващият кабел или щепсел е повреден; в принтера е попаднала течност; принтерът е изпускан или корпусът му е повреден; принтерът не работи нормално или проявява явна промяна в работата си.
- Не пийте предмети в процесите на принтера.
- Внимавайте върху принтера да не се излива течност.
- Оставете касетите с мастило инсталирани. Ако извадите касетите, печатащата глава може да се обезводи и да не позволи на принтера да печата.