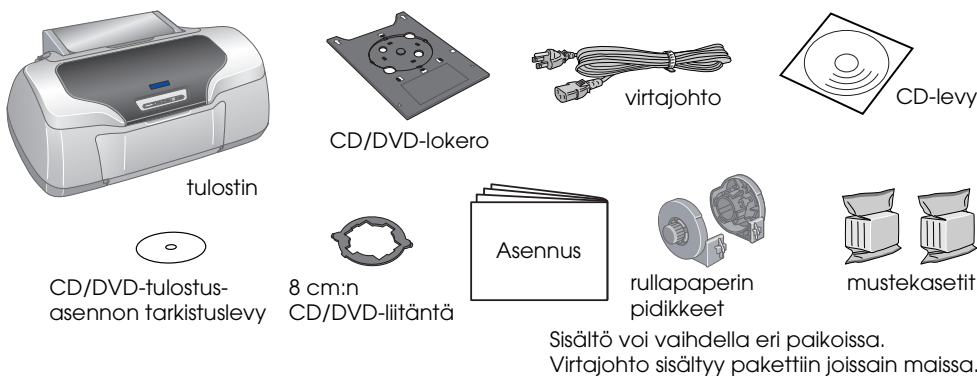


Aseennus

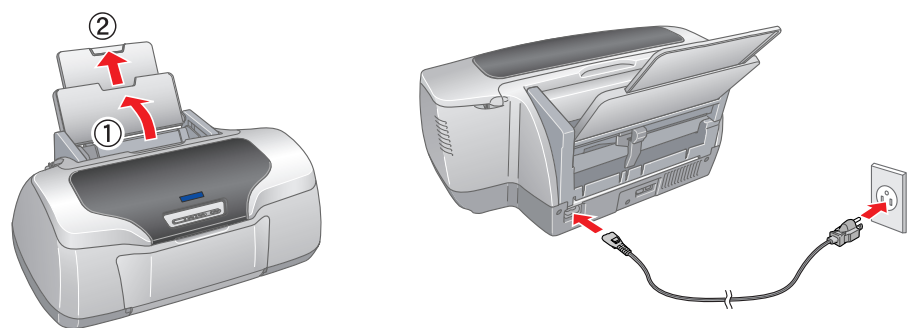
1 Tulostimen purkaminen pakkauksesta

1. Pura tulostin pakkauksesta. Poista kaikki tulostimeen kiinnitetyt teipit ja suojamateriaalit. Varo koskettamasta tulostimen sisällä olevaa värinauhaa.



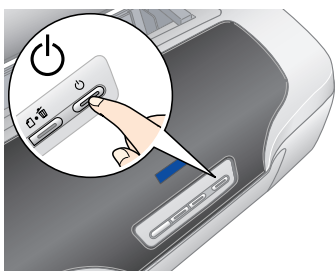
Sisältö voi vaihdella eri palkoissa. Virtajohto sisältyy pakettiin joissain maissa.

2. Avaa tulostelokero, vedä esiin sen pidennys ja kytke tulostimeen virta.

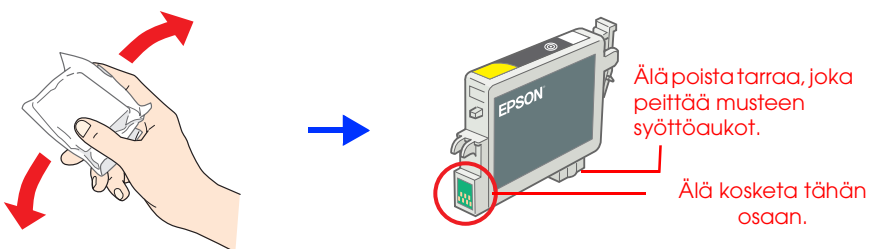


2 Mustekasettien asentaminen

1. Käynnistä tulostin painamalla tulostimen -virtapainiketta.



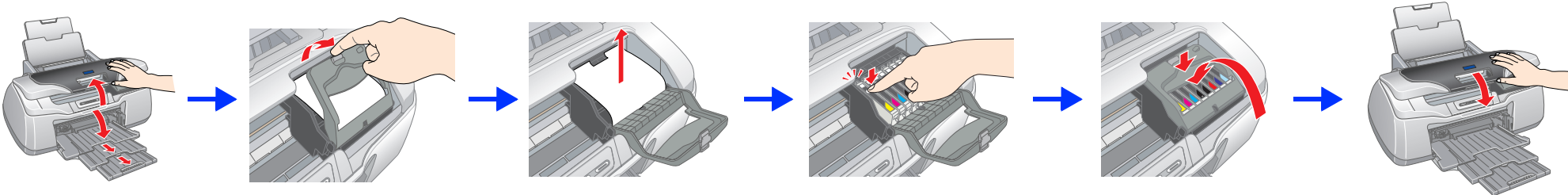
2. Ravista mustekasettia neljä tai viisi kertaa ennen pakeitin avaamista ja ota mustekasetit pois suojapusseista.



! Varoitus:

- Älä riko mustekasetin sivulla olevaa koukkuja, kun poistat kasetit suojapussista.
- Älä ravista mustekasettia, kun olet ottanut sen pois suojapussista. Ravistaminen saattaa aiheuttaa vuotoja.
- Älä poista tai revi kasetissa olevaa tarraa. Sen poistaminen saattaa aiheuttaa vuotoja.

3. Asenna mustekasetit seuraavien kuvien mukaisesti.



! Varoitus:

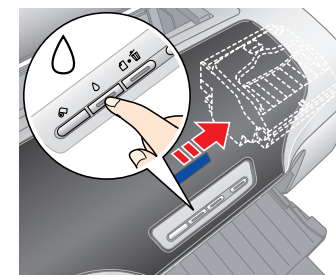
- Työnnä mustekasettia alaspäin, kunnes se loksauttaa paikalleen.
- Älä poista tulostuspäätä käsin. Tämä saattaa vaurioittaa tulostinta.
- Älä lataa paperia, ennen kuin lataaminen on valmis.

Huomautus:

Asenna kaikki kasetit. Tulostin ei toimi, jos kaikkia kasetteja ei ole asennettu oikein.

4. Paina mustepainiketta .

Tulostin alkaa musteen lataamisen. Se kestää noin **kaksi ja puoli minuuttia**. Lataamisen aikana tulostimesta kuuluu erilaisia mekaanisia ääniä. Tämä on normaalia. Lataus on valmis, kun vihreä valo ei enää vilku.



! Varoitus:

Älä katkaise virtaa lataamisen aikana.

Huomautus:

Tulostimen mukana tulleita mustekasetteja käytetään osittain asennuksessa. Jotta laadukas tulostaminen olisi mahdollista, tulostimen tulostuspää on asennettava laadulta täyteen mustetta. Tämä keratapahtuma kuluttaa tietyn määrän mustetta. Seuraavat kasetit kestävät niiden koko arvioidun keston ajan.

Kaikki oikeudet pidätetään. Mitään tämän julkaisun osaa ei saa toisinta, tallentaa tietojenhakujärjestelmään tai siirtää missään muodossa tai millään tavoin, elektronisesti, mekaanisesti, valokopiolla, nauhoittamalla tai muuten ilman SEIKO EPSON CORPORATIONIN etukäteisen antamaa kirjallista suostumusta. Tämän asiakirjan tiedot on tarkoitettu ainoastaan tämän EPSON-tulostimen kanssa käytettäväksi. EPSON ei ole vastuussa, jos näitä tietoja käytetään muiden tulostimen kanssa. SEIKO EPSON CORPORATION tai sen tytäryhtiöt eivät ole tämän tuotteen ostajille tai kolmansille osapuolille vastuussa vahingonkorvauksista, tappioista, kustannuksista tai muista maksuista, jotka aiheutuvat tuotteen ostajalle tai kolmansille osapuolille jostakin seuraavista: onnettomuus, tuotteen väärinkäyttö tai virheellinen käyttö tai tuotteen tahattui vaurioittamattomat muutostyöt tai korjaukset tai tuotteen muuttaminen tai (ei koske Yhdysvaltoja) SEIKO EPSON CORPORATIONIN käyttö- ja ylläpito-ohjeiden noudattamatta jättäminen.

SEIKO EPSON CORPORATION ei ole vastuussa vahingonkorvauksista tai ongelmista, joita syntyy käytettäessä muita lisävarusteita tai kulutusosia kuin SEIKO EPSON CORPORATIONIN hyväksymiä alkuperäisiä EPSON-tuotteita tai EPSONin hyväksymiä tuotteita. SEIKO EPSON CORPORATION ei ole vastuussa sähkömagneettisista häiriöistä, joita syntyy käytettäessä muita kuin SEIKO EPSON CORPORATIONIN hyväksymiä liitäntäkaapeleita. EPSON on rekisteröity tavaramerkki ja EPSON Stylus on Seiko Epson Corporationin tavaramerkki.

Copyright © 2001 Seiko Epson Corporation. Kaikki oikeudet pidätetään. PRINT Image Matching on Seiko Epson Corporationin tavaramerkki. PRINT Image Matching -logo on Seiko Epson Corporationin tavaramerkki.

Tulostinohjelmiston CD-levylle tallennettuja tietoja osa on Design Exchange Co., Ltd:n lisensioimaa omaisuutta. Copyright © 2000 Design Exchange Co., Ltd. Kaikki oikeudet pidätetään.

Microsoft ja Windows ovat Microsoft Corporationin rekisteröityjä tavaramerkkejä.

Apple ja Macintosh ovat Apple Computer, Inc:n rekisteröityjä tavaramerkkejä.

Huomautus: Muut tässä oppaassa käytetyt tuotenimet ovat ainoastaan tunnistamista varten, ja ne saattavat olla vastaavien omistajiensa tavaramerkkejä. EPSON ei ota mitään vastuuta näiden merkkien käyttämisestä.



Varoitus: Vakavia varoituksia on noudatettava ruumiinvammojen välttämiseksi.

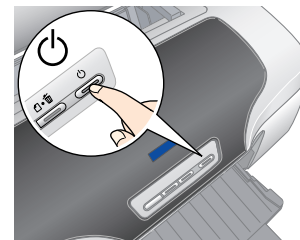


Varoituksia on noudatettava, jotta laite ei vahingoitu.

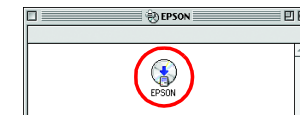
Huomautukset sisältävät tulostimen toimintaa koskevia vihjeitä ja tärkeitä tietoja.

3 Tulostinohjelmiston asentaminen

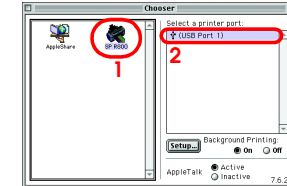
1. Katkaise tulostimesta virta painamalla tulostimen -virtapainiketta. Vihreä valo sammuu.



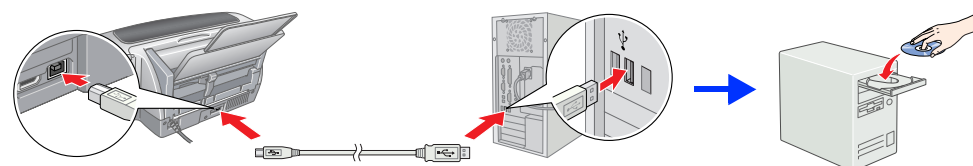
Mac OS 8.6-9.X



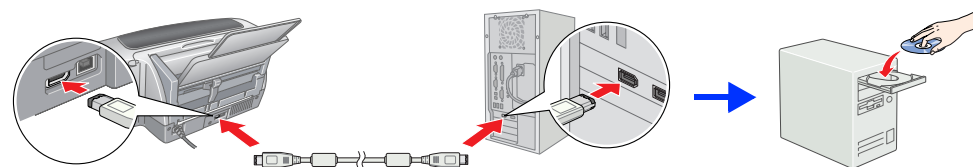
Jatka noudattamalla näyttöön tulevia ohjeita. Käynnistä tulostin ohjelmiston asennuksen ja tietokoneen uudelleenkäynnistyksen jälkeen.



USB



IEEE 1394



3. Asenna tulostimen ohjelmisto.

Valitse maa tai asuinalue, jos valintaikkuna tulee näyttöön. Jatka sitten napsauttamalla tai kaksoisnapsauttamalla punaisella ympäröityä aluetta, ellei toisin neuvota.

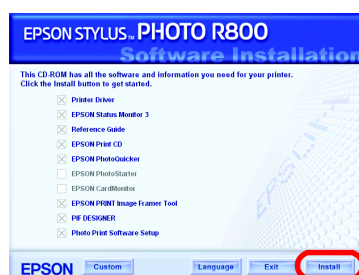


Varoitus: Poista virustorjuntaohjelmat käytöstä ennen tulostinohjelmiston asentamista.

Huomautus:

Valitse haluamasi kieli, jos näyttöön tulee kielen valintaikkuna.

Windows



Jatka noudattamalla näyttöön tulevia ohjeita.

4 Reference Guide (käyttöopas) -oppaan katselu

Reference Guide (käyttöopas) -oppaassa on eriteltyjä tietoja tietokoneelta tulostamisesta, tulostimen huollosta, ongelmanratkaisuista ja turvallisuudesta.

Voit katsoa Reference Guide (käyttöopas) -opasta kaksoisnapsauttamalla työpöydän **ESPR800 Reference Guide (käyttöopas)** -kuvaketta.

Windowsissa voit ottaa Reference Guide (käyttöopas) -oppaan käyttöön myös aloitusvalikon kautta. Se tapahtuu valitsemalla **Käynnistä**, osoittamalla kohtaa **Kaikki ohjelmat** Windows XP -käyttöjärjestelmässä tai **Ohjelmat** Windows Me-, 98- tai 2000 -käyttöjärjestelmissä, osoittamalla kohtaa **EPSON** ja valitsemalla sitten **ESPR800 Reference Guide (käyttöopas)**.

Turvallisuusohjeet

Lue kaikki tämän kohdan ohjeet ennen tulostimen asentamista ja käyttämistä.

Tulostimen paikan valinta

- Vältä paikkoja, joissa lämpötila ja kosteus vaihtelevat nopeasti. Vältä myöskin sijoittamasta tulostinta suoraan auringonvaloon, voimakkaaseen valoon tai lämmönlähteiden lähelle.
- Vältä pölyisiä paikkoja sekä paikkoja, joissa tulostimeen saattaa kohdistua iskuja ja värinää.
- Jätä tulostimen ympärille riittävästi tilaa ilmanvaihtoa varten.
- Sijoita tulostin seinäkosketusten lähelle paikkaan, jossa kosketusten voi irrottaa helposti.
- Sijoita tulostin tasaiselle, tukevalle pinnalle, joka ylettyy joko suunnassa tulostimen alaosan ulkopuolelle. Jos tulostin on tarkoitettu sijoitettavaksi seinään, tulostimen takaosan ja seinän väliin on jätettävä vähintään 10 cm vapaata tilaa. Tulostin ei toimi kunnolla, jos se on kallistunut.
- Älä kallista tulostinta varustoinnin tai kuljetuksen aikana äläkä myöskään aseta sitä kytjelleen tai käännä sitä ylösalaisin. Tällöin kasetteja voi valua mustetta.

Virtalähteen valinta

- Käytä ainoastaan tulostimen tyyppilomassa ilmoitettua tyyppistä virtalähdettä.
- Käytä ainoastaan tuotteen mukana toimitettavaa virtajohtoa. Jonkin muun johdon käyttäminen saattaa aiheuttaa sähköiskun.
- Tämän tuotteen virtajohto on tarkoitettu käytettäväksi ainoastaan tässä tuotteessa. Jos johtoa käytetään jossakin muussa laitteessa, se saattaa aiheuttaa sähköiskun.
- Varmista, että virtajohto on voimassa olevien turvallisuusmääräysten mukainen.
- Älä käytä vahingollista voimaa tulostinta irrottamalla tai kulunutta virtajohtoa.
- Jos käytät tulostimen kanssa jalkajohdon, varmista, että jalkajohdon kytkeytyminen kokonaisasennusmäärä ei ylitä johdon nimellismäärää. Varmista myös, että kaikkien seinäkosketusten kytkeytyminen laitteiden kokonaisasennusmäärä ei ylitä seinäkosketusten kokonaisasennusmäärää.
- Jos alat käyttää tulostinta Saksassa, rakennuksen on oltava suojattu 10 tai 16 ampeerin virrankatkaisimella, joka toimii ylivilsuojajana ja estää tulostinta aiheuttamasta oikosulkua.

Mustekasettien käsittelyminen

- Pidä kasetit pois lasten ulottuvilta. Älä anna lasten juoda kasetista tai muuten käsiteltä kasetteja.
- Avaa mustekasettipakkaukset vasta juuri ennen kasettien asentamista.
- Ravista uusia mustekasetteja neljä tai viisi kertaa ennen kuin ovat pakettiin.
- Älä ravista mustekasetteja pakeitin avaamisen jälkeen. Se saattaa aiheuttaa vuotoja.
- Älä riko mustekasetin sivulla olevia koukkuja, kun poistat kasetit pakeitista.
- Ole varovainen käsitellessäsi syötettyjä kasetteja, sillä musteen syöttöaukon lähellä saattaa olla mustetta. Jos mustetta joutuu iholle, pese likaantunut kohta huolellisesti vedellä ja saippualla. Jos mustetta joutuu silmiin, huuhtele silmät välittömästi vedellä. Jos sinulla on huutelemisen jälkeen epämielisiä oireita, ota heti yhteyttä lääkäriin.
- Älä poista tai revi kasetissa olevaa tarraa. Se saattaa aiheuttaa vuotoja.
- Älä kosketa kasetin sivussa olevaa vihreää virtapainiketta.
- Kasetin virtapainin tallentuu tärkeää kasettiin liittyvää tietoa, kuten jäljellä olevan musteen määrä, jotta kasetti voidaan poistaa ja asettaa takaisin paikalleen vapaasti. Jokaisella kasetin asettamisella kuluu kuitenkin jonkin verran mustetta, koska tulostin suorittaa automaattisesti toimintatestin.
- Säilytä mustekasetit tarraupoli ylöspäin. Älä säilytä kasetteja väärässä asennossa.

Tulostimen käyttäminen

- Älä työnnä kättä tulostimen sisään tai kosketa mustekasettia tulostamisen aikana.
- Älä tuki tai peitä tulostimen ilma-aukkoja ja avattavia kohtia.
- Älä yritä huoltaa tulostinta itse.
- Irrota tulostimen virtajohto seinästä ja ota yhteyttä valtuutettuun huoltoilikeeseen jos virtajohto tai -piste on vahingoittunut, tulostimeen on joutunut nesteitä, tulostin on pudonnut tai sen kotelo on vahingoittunut tai tulostin ei toimi normaalisti tai sen toiminta on muuttunut selvästi.
- Älä työnnä mitään esinettä tulostimen aukkoihin.
- Älä käytä tulostimen päälle nestettä.
- Älä poista mustekasetteja tarpeettomasti. Kasettien poistaminen voi kuluttaa tulostuspäätä tarpeettomasti ja aiheuttaa tulostushäiriöitä.