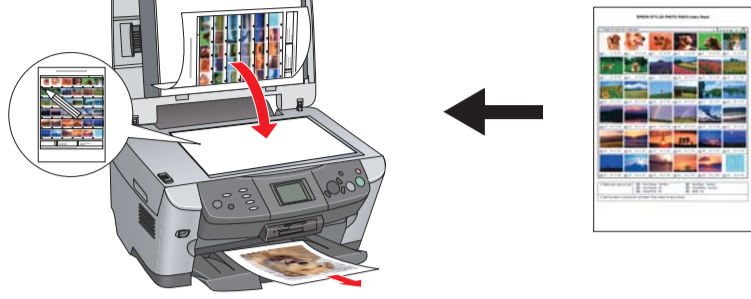


المزايا

يوفر لك هذا المنتج العديد من الوظائف المستقلة بذاتها كما هو موضح في هذا القسم، لزيد من التفاصيل، انظر *Basic Operation Guide* (دليل التشغيل الأساسي).

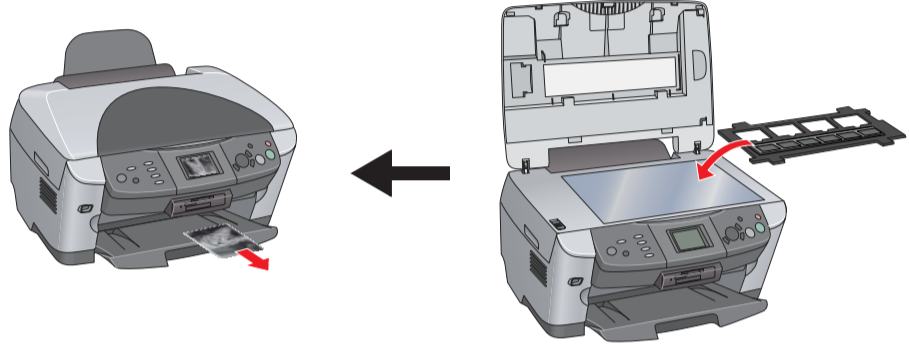
الطباعة باستخدام شكل الفهرس

يمكنك بسهولة طباعة الصور الفوتوغرافية مباشرة من بطاقة الذاكرة من خلال ملء شكل الفهرس بما يشبه خميض الصور الفوتوغرافية.



الطباعة من الأفلام

يمكنك طباعة الصور الفوتوغرافية مباشرة من الأفلام عن طريق المسح الضوئي للفيلم وتحديد بيانات الصورة الفوتوغرافية باستخدام لوحة LCD.



النسخ

يمكن النسخ باستخدام خيارات متنوعة دون التوصيل بجهاز الكمبيوتر.

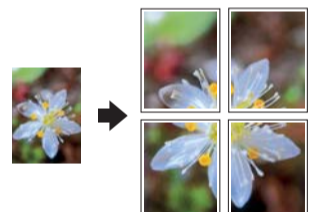
هامش صغير بدون حدود



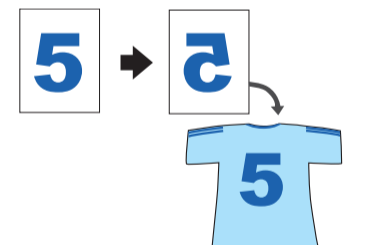
التكرار



ملصق



الطباعة المعكوسة



صفحتان على ورقة واحدة



استخدام بطاقة ذاكرة

تتيح فتحة بطاقة الذاكرة المدمجة القيام بالتالي:

□ الطباعة مباشرة من بطاقة ذاكرة

□ المسح الضوئي لصورة وحفظها مباشرة في بطاقة ذاكرة.

□ نقل البيانات المخزنة على بطاقة ذاكرة إلى جهاز الكمبيوتر. انظر Reference Guide (الدليل المرجعي).

الحصول على المزيد من المعلومات

لتبدأ (الدليل المطبوع)

المحتويات	يصف باختصار كيف يمكنك بدء استخدام هذا المنتج في الوضع المستقل للحصول على تفاصيل التشغيل الكاملة. يرجى الرجوع إلى Basic Operation Guide (دليل التشغيل الأساسي).
-----------	--

الدليل المرجعي (يتم عرضه على شاشة جهاز الكمبيوتر)

المحتويات	معلومات أساسية حول الطباعة والمسح الضوئي، وتلميحات حول الصيانة واكتشاف الأخطاء وإصلاحها، ومعلومات فنية ومعلومات دعم العملاء.
كيفية الوصول	انقر نقرًا مزدوجًا فوق رمز Reference Guide ESPRX600 (دليل التشغيل الأساسي) على سطح المكتب.

دليل التشغيل الأساسي (يتم عرضه على شاشة جهاز الكمبيوتر)

المحتويات	يصف كيفية استخدام هذا المنتج كما يمكنه نسخ وكيفية تغيير خراطيش الحبر والتحقق من حالة هذا المنتج. يوفر دليل التشغيل الأساسي أيضًا تلميحات حول اكتشاف الأخطاء وإصلاحها ومعلومات دعم العملاء.
كيفية الوصول	انقر نقرًا مزدوجًا فوق رمز Basic Operation Guide ESPRX600 (الدليل المرجعي) الموجود على سطح المكتب.

- استخدم الأزرار ◀/▶ لتعيين عدد النسخ.
- اضغط على الزر B&W (أبيض وأسود) ◊ (للسنخ باستخدام إعداد تدرج الرمادي) أو اضغط على الزر Color (ألوان) ◊ (للسنخ بالألوان).
- يبدأ هذا المنتج في النسخ.

تنبيه: لا تفتح وحدة المسح الضوئي أثناء المسح الضوئي أو النسخ؛ وإلا فقد تتسبب في إتلاف هذا المنتج.

يتوفر في هذا المنتج العديد من وظائف النسخ. انظر "المزايا" في هذا الدليل أو انظر Basic Operation Guide (دليل التشغيل الأساسي). لاستخدام هذا المنتج مع جهاز الكمبيوتر، انظر الخطوة التالية.

10 التوصيل بجهاز الكمبيوتر

- اضغط على الزر On (التشغيل) لإيقاف تشغيل هذا المنتج.
- قم بتوصيل كابل USB بجهاز الكمبيوتر.



11 تثبيت البرنامج

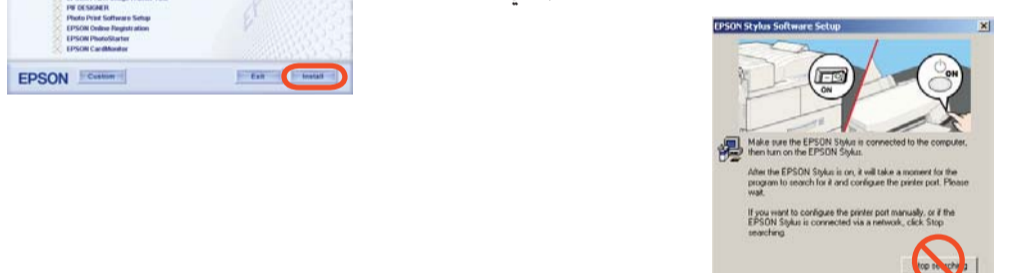
ملاحظة: إذا احتوى القرص المضغوط على ملصق عليه كلمة "Multilingual CD" (قرص مضغوط متعدد اللغات) فيجب عليك تثبيت النسخة الإنجليزية من البرنامج أولاً وذلك من القرص المضغوط الخاص باللغة الإنجليزية. ثم قم بإضافة تثبيت اللغة المفضلة لك من "القرص المضغوط متعدد اللغات".

لمستخدمي Windows

- تأكد من توصيل هذا المنتج ومن إيقاف تشغيله. ثم أدخل قرص البرنامج المضغوط.
- ثم أوقف تشغيل جميع برامج الحماية من الفيروسات ثم انقر فوق **Continue** (متابعة).



3. اقرأ اتفاقية الترخيص إذا وافقت على الشروط. فانقر فوق **Agree** (موافق).
4. انقر فوق **Install** (تثبيت). ثم اتبع الإرشادات المعروضة على الشاشة.
5. عندما ترى هذه الشاشة، قم بتشغيل هذا المنتج وانتظر حتى تختفي الشاشة، ثم اتبع الإرشادات المعروضة على الشاشة. لاحظ أن تثبيت EPSON Smart Panel يتم في عدة خطوات.

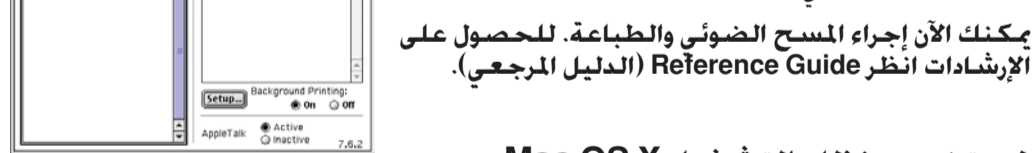


- انقر فوق **Exit** (خروج) أو **Restart Now** (إعادة تشغيل الآن) على الشاشة النهائية ثم أخرج القرص المضغوط.

يمكنك الآن إجراء المسح الضوئي والطباعة. للحصول على الإرشادات انظر Reference Guide (الدليل المرجعي).

لمستخدمي نظام تشغيل Mac OS 8.6 حتى 9.x

- تأكد من توصيل هذا المنتج ومن إيقاف تشغيله. ثم أدخل قرص البرنامج المضغوط.
- انقر نقرًا مزدوجًا فوق الرمز (قرص البرنامج المضغوط الخاص بالبرنامج بعد إدخاله).
- اتبع الخطوات من ٢ إلى ٦ في "تثبيت البرنامج لمستخدمي Windows".
- افتح Chooser (المتنقي) من قائمة Apple.
- حدد SP RX600 Series و منفذ USB. ثم أغلق Chooser (المتنقي).



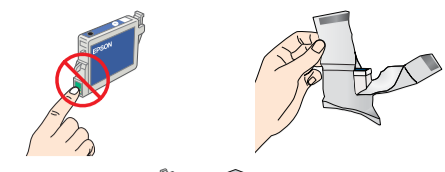
لمستخدمي نظام التشغيل Mac OS X

- تأكد من توصيل هذا المنتج ومن إيقاف تشغيله. ثم أدخل قرص البرنامج المضغوط.
- ملاحظة:** لا يدعم هذا البرنامج نظام ملفات (UFS) UNIX مع نظام التشغيل Mac OS X. قم بتثبيت البرنامج على قرص أو قسم لا يستخدم نظام ملفات UNIX. لا يدعم هذا المنتج بيئة نظام التشغيل Mac OS X Classic.

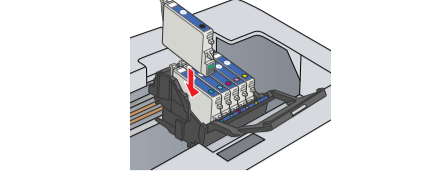
- افتح المجلد Applications (تطبيقات) الموجود على القرص الثابت. ثم افتح المجلد Utilities (أدوات مساعدة) وانقر نقرًا مزدوجًا فوق الرمز (مركز الطباعة).
- انقر فوق الرمز Add (إضافة) في مربع حوار Printer List (قائمة الطابعات).
- حدد EPSON USB وانقر فوق Stylus Photo RX600 (إعداد).
- ثم حدد All (الكل) من القائمة المنبثقة Page Setup (إعداد الصفحة).
- وفي النهاية، انقر فوق Add (إضافة).
- تأكد من أن Printer List (قائمة الطابعات) تحتوي على خيارات الطباعة خيارات (نوع الهامش) ثم أغلق مربع حوار Printer List (قائمة الطابعات).

يمكنك الآن إجراء المسح الضوئي والطباعة. للحصول على الإرشادات انظر Reference Guide (الدليل المرجعي).

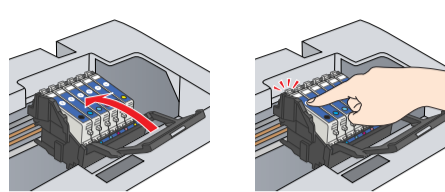
- أخرج خرطوشة حبر من غلافها.



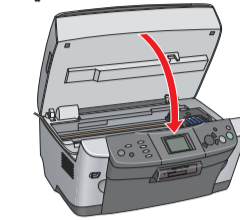
- ضع الخرطوشة بالكامل في الماسك الخاص بها.



- ثم اضغط على خرطوشة الحبر لأسفل حتى تستقر في مكانها وأغلق غطاء الخراطيش.



- أنزل وحدة المسح الضوئي.

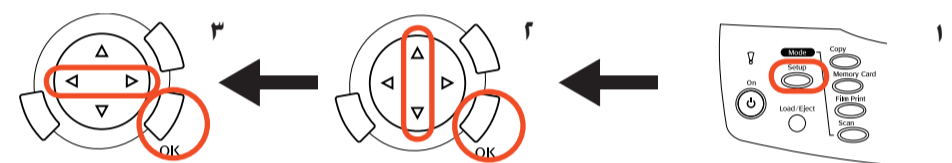


تبدأ عملية ملء الحبر والتي يستغرق اكتمالها حوالي دقيقتين. تظهر الرسالة Initial charge, Charging, Please wait (ملء أولي جارٍ للملء الجراء الانتظار) على لوحة LCD ويصدر هذا المنتج العديد من الأصوات الميكانيكية. هذا أمر طبيعي.

- تنبيه:**
- لا تقم أبدًا بإيقاف تشغيل هذا المنتج أثناء عملية ملء الحبر.
 - لا تقم بتحميل الورق حتى يكتمل ملء الحبر.

12 تحديد إحدى اللغات

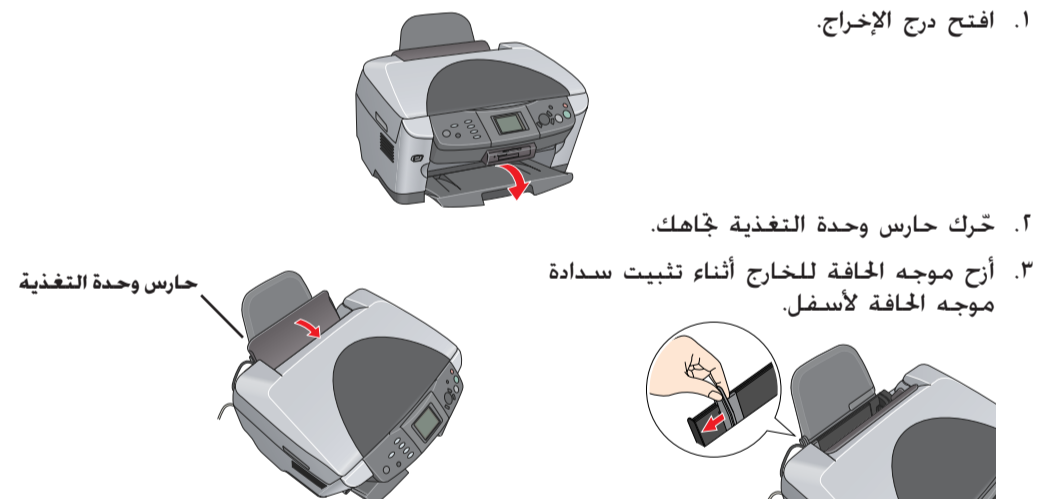
- اضغط على زر Setup (الإعداد).
- حدد Language (اللغة) باستخدام الأزرار ▲/▼ واضغط على الزر OK (موافق).
- استخدم الأزرار ◀/▶ لتحديد إحدى اللغات ثم اضغط على الزر OK (موافق).



تظهر عناصر القائمة باللغة المحددة.

13 تحميل الورق

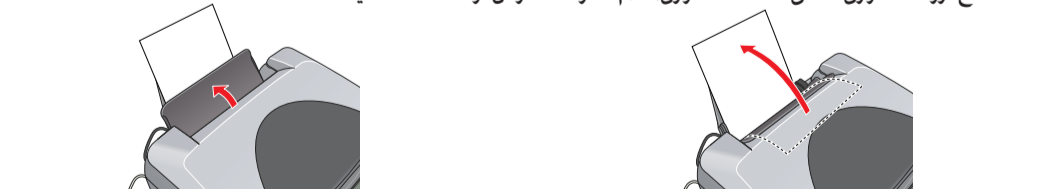
- افتح درج الإخراج.
- حرك حارس وحدة التغذية جاهك.
- أزح موجه الحافة للخارج أثناء تثبيت سداة موجه الحافة لأسفل.



- قم بتحميل رزمة من الورق بحيث يتجه الجانب القابل للطباعة لأسفل ويستند على دليل حارس وحدة التغذية.



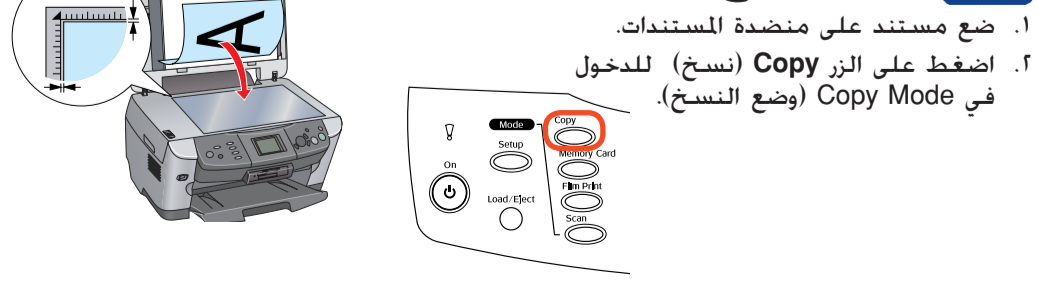
- ضع رزمة الورق على دعامة الورق. ثم حرّك حارس وحدة التغذية للخلف.



يمكنك الآن استخدام هذا المنتج كجهاز مستقل. انظر القسم التالي كي تتعلم كيفية طباعة نسخة اختبار. إذا أردت تثبيت البرنامج، انظر "التوصيل بجهاز الكمبيوتر" في هذا الدليل.

14 النسخ

- ضع مستند على منضدة المستندات.
- اضغط على الزر Copy (نسخ) للدخول في Copy Mode (وضع النسخ).



EPSON STYLUS™ PHOTO RX600 الإعداد

4048683

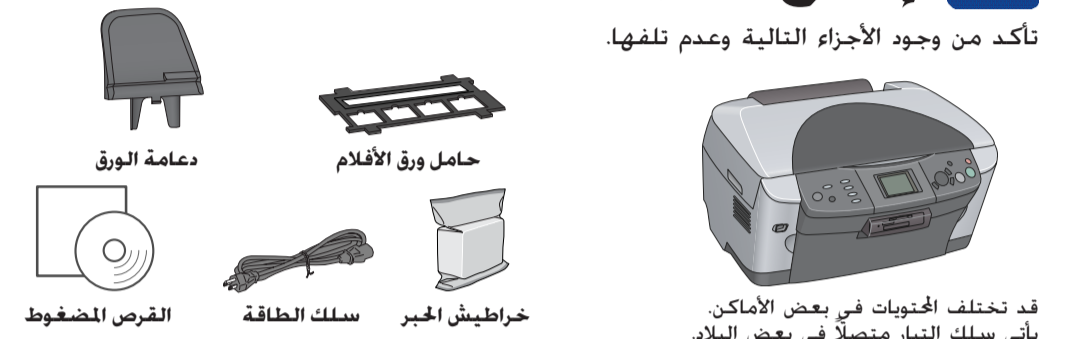
تنبيهات وملاحظات

يجب مراعاة التنبيهات لتجنب تعرض الجهاز للتلف.

تحتوي الملاحظات على معلومات هامة وتلميحات مفيدة خاصة بتشغيل هذا المنتج.

1 إفراغ العبوة

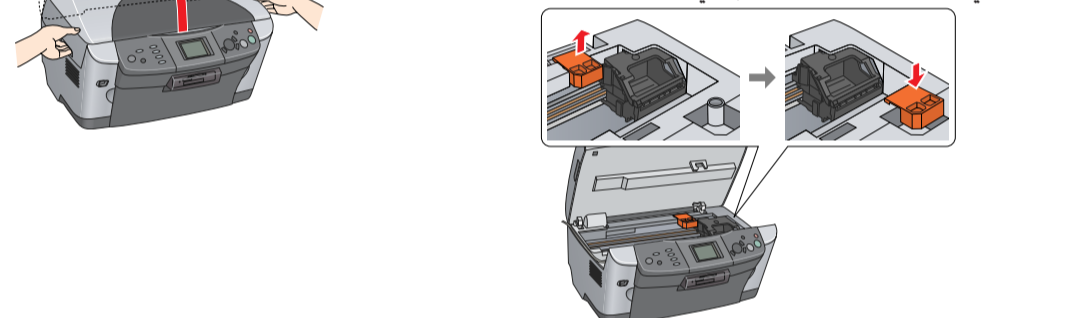
تأكد من وجود الأجزاء التالية وعدم تلفها.



قد تختلف المحتويات في بعض الأماكن. يأتي سلك التيار متصلًا في بعض البلاد.

2 إزالة المواد الواقية

- افتح وحدة المسح الضوئي.
- قم بإزالة الأشرطة والمواد الواقية. ثم قم بحفظها في مكان آمن للاستخدام في المستقبل.



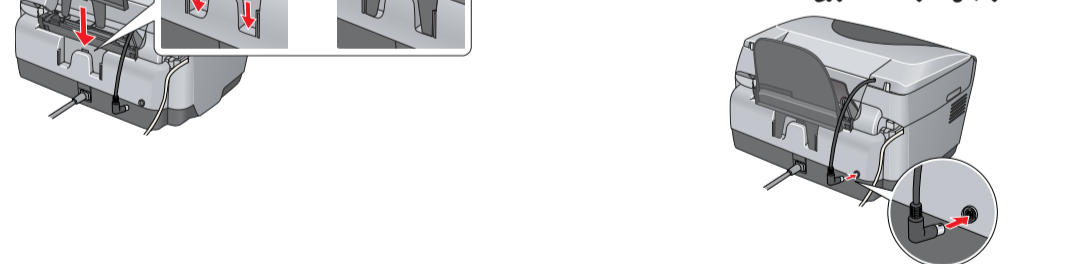
3 إلغاء القفل

افتح غطاء المستندات وأزح رافعة قفل النقل



4 تركيب الأجزاء

- قم بتركيب دعامة الورق.
- قم بتوصيل كابل غطاء المستندات بموصل واجهة وحدة الورق الشفاف (TPU).



5 التشغيل

قم بتوصيل سلك الطاقة واضغط على الزر On (التشغيل) لتشغيل هذا المنتج.

ملاحظة: لا تقم بتوصيل هذا المنتج بجهاز الكمبيوتر قبل تنفيذ الخطوة 10. وإلا ستفشل عملية تثبيت البرنامج.



6 تركيب خراطيش الحبر

- افتح وحدة المسح الضوئي.
- افتح غطاء خرطوشة الحبر.

