

EPSON® Scan Server & EPSON TWAIN Pro Network

EPSON Scan Server & EPSON TWAIN Pro Network
UTILITAIRES DE NUMERISATION

Tous droits réservés. La reproduction, l'enregistrement, ou la diffusion de tout ou partie de ce manuel, sous quelque forme et par quelque moyen que ce soit, mécanique, photographique, sonore ou autre sans autorisation expresse écrite de SEIKO EPSON CORPORATION est interdite. L'exercice de la responsabilité relative au brevet ne s'applique pas aux renseignements contenus dans ce manuel. Toute responsabilité est également dérogée quant aux erreurs qui peuvent exister dans ce guide et aux problèmes qui pourraient en résulter.

SEIKO EPSON CORPORATION ou ses filiales ne peuvent en aucun cas être tenues responsables des dettes, pertes, dépenses ou dommages encourus ou subis par l'acheteur de ce produit ou un tiers, provenant d'un accident, d'une mauvaise utilisation, d'un abus de ce produit, ou résultant de modifications, réparations ou transformations effectuées sur ce produit.

SEIKO EPSON CORPORATION ou ses filiales ne peuvent être tenues responsables des dommages et problèmes survenant suite à l'utilisation d'options ou de produits autres que les produits EPSON ou ceux approuvés par SEIKO EPSON CORPORATION.

EPSON est une marque déposée de SEIKO EPSON CORPORATION.
IBM et PS/2 sont des marques déposées de International Business Machines Corporation.
Macintosh est une marque déposée de Apple Computer, Inc.

Microsoft et Windows sont des marques déposées de Microsoft Corporation aux Etats-Unis d'Amérique et dans les autres pays.

Remarque générale : les autres noms de produits utilisés dans le présent manuel n'ont qu'un but d'identification et peuvent être des marques déposées de leur propriétaire respectif.

Copyright © 1999 by SEIKO EPSON CORPORATION, Levallois, France.

Guide de l'utilisateur électronique

Sommaire

Introduction

Caractéristiques	1
Comment utiliser ce Guide	3
Références	4

Chapitre 1 Configuration réseau

Configuration système	1-2
Configuration de l'ordinateur PC serveur de scanner	1-3
Installation du protocole TCP/IP (Windows 98, 95)	1-3
Installation du protocole TCP/IP (Windows NT 4.0)	1-6
Installation du protocole TCP/IP (Windows NT 3.51)	1-9
Définition de l'adresse IP du serveur	1-13
Raccordement de l'ordinateur au serveur	1-19

Chapitre 2 Installation du logiciel

Logiciel de numérisation fonctionnant en réseau	2-2
Installation de EPSON Scan Server	2-2
Installation de EPSON TWAIN Pro Network	2-9
Calibration de l'écran	2-15

Chapitre 3 Principes de la numérisation en réseau

Démarrage de EPSON Scan Server	3-3
Démarrage de EPSON TWAIN Pro Network	3-4
Numérisation d'une image	3-6
Utilisation de la boîte de dialogue	
EPSON TWAIN Pro Network sur le PC client	3-6
Utilisation du bouton AutoScan sur le scanner (uniquement pour les modèles équipés du bouton AutoScan)	3-8
Utilisation du bouton AutoScan dans la boîte de dialogue EPSON Scan Server	3-9
S'informer avec l'aide en ligne	3-11

Chapitre 4 Dépannage

Problèmes et solutions	4-2
------------------------------	-----

Glossaire

Index

EPSON Scan Server & EPSON TWAIN Pro Network

EPSON Scan Server & EPSON TWAIN Pro Network

UTILITAIRES DE NUMERISATION

Tous droits réservés. La reproduction, l'enregistrement, ou la diffusion de tout ou partie de ce manuel, sous quelque forme et par quelque moyen que ce soit, mécanique, photographique, sonore ou autre sans autorisation expresse écrite de SEIKO EPSON CORPORATION est interdite. L'exercice de la responsabilité relative au brevet ne s'applique pas aux renseignements contenus dans ce manuel. Toute responsabilité est également dérogée quant aux erreurs qui peuvent exister dans ce guide et aux problèmes qui pourraient en résulter.

SEIKO EPSON CORPORATION ou ses filiales ne peuvent en aucun cas être tenues responsables des dettes, pertes, dépenses ou dommages encourus ou subis par l'acheteur de ce produit ou un tiers, provenant d'un accident, d'une mauvaise utilisation, d'un abus de ce produit, ou résultant de modifications, réparations ou transformations effectuées sur ce produit.

SEIKO EPSON CORPORATION ou ses filiales ne peuvent être tenues responsables des dommages et problèmes survenant suite à l'utilisation d'options ou de produits autres que les produits EPSON ou ceux approuvés par SEIKO EPSON CORPORATION.

EPSON est une marque déposée de SEIKO EPSON CORPORATION.
IBM et PS/2 sont des marques déposées de International Business Machines Corporation. Macintosh est une marque déposée de Apple Computer, Inc.

Microsoft et Windows sont des marques déposées de Microsoft Corporation aux Etats-Unis d'Amérique et dans les autres pays.

Remarque générale : les autres noms de produits utilisés dans le présent manuel n'ont qu'un but d'identification et peuvent être des marques déposées de leur propriétaire respectif.

Copyright © 1999 by SEIKO EPSON CORPORATION, Levallois, France.

Guide de l'utilisateur électronique

Introduction

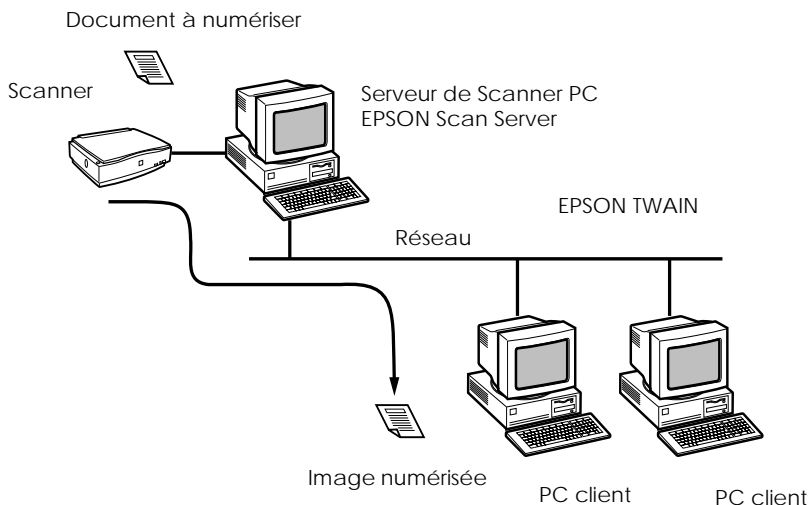
Caractéristiques

Les logiciels EPSON TWAIN Pro Network et EPSON Scan Server se complètent pour contrôler directement toutes les fonctions de votre scanner EPSON dans un environnement réseau. Par l'intermédiaire de ces packs logiciels, vous pouvez partager un ou plusieurs scanners entre les utilisateurs d'un réseau et permettre l'importation d'images numérisées via le réseau vers toute application supportant le TWAIN.

Le logiciel EPSON TWAIN Pro Network exerce sur votre scanner la même fonction de régulation que le logiciel EPSON TWAIN Pro et peut être utilisé dans un environnement réseau. Le logiciel EPSON TWAIN Pro, lui, est utilisé dans les configurations individuelles pour lesquelles un seul PC est connecté au scanner EPSON.

Le logiciel EPSON Scan Server est installé sur un PC connecté à un scanner EPSON (ci-après, ce PC est dénommé serveur de scanner), et permet le partage du scanner EPSON sur un réseau. Ce scanner est accessible depuis des ordinateurs clients sur lesquels est installé le logiciel EPSON TWAIN Pro Network.

Le schéma suivant illustre un exemple de configuration réseau dans laquelle la numérisation est possible par le biais du réseau. Un des ordinateurs clients peut être connecté au serveur de scanner et importer l'image numérisée depuis le scanner. Après déconnexion du scanner, un autre client peut alors accéder au serveur de scanner.



Si plusieurs scanners EPSON sont installés sur le réseau, vous pouvez choisir le scanner à utiliser en le sélectionnant dans la boîte de dialogue de configuration TWAIN Pro Network depuis un poste client. Pour utiliser un scanner EPSON en réseau depuis des postes clients, un seul scanner EPSON peut être connecté à un serveur de scanner.

Comment utiliser ce Guide

Ce *Guide de l'utilisateur* contient des instructions détaillées relatives à l'installation et à l'utilisation des logiciels EPSON TWAIN Pro Network et EPSON Scan Server.

- ❑ Le Chapitre 1 décrit la procédure permettant de configurer un ordinateur comme serveur de scanner ; pensez à le lire en premier.
- ❑ Le Chapitre 2 donne les informations nécessaires à l'installation des logiciels EPSON TWAIN Pro Network et EPSON Scan Server.
- ❑ Le Chapitre 3 explique les bases de la numérisation en réseau.
- ❑ Le Chapitre 4 donne des informations de dépannage.

*Les paragraphes **Remarques** que vous rencontrerez tout au long de ce Guide mentionnent des informations importantes et des conseils utiles sur le fonctionnement du scanner ou de ses logiciels.*

Ce *Guide de l'utilisateur* a été rédigé en considérant que chaque utilisateur connaît au moins les bases du fonctionnement de Windows.

Dans ce Guide, le terme "Windows" englobe les versions de Windows 95, 98, NT 3.51 et NT4.0. D'autre part, les copies d'écrans utilisées pour représenter les affichages apparaissant sous différentes versions de Windows, sont celles de Windows 98, à moins que la procédure de fonctionnement ne diffère entre ces versions. Dans les explications spécifiques à chaque version de Windows, des expressions telles que "Windows 95" ou "Windows NT4.0" seront utilisées pour identifier la version concernée.

Références

Il existe d'autres guides complets qui contiennent des informations utiles pour la numérisation. Veuillez vous reporter à ces manuels pour obtenir les meilleures images numérisées.

Guide de l'utilisateur EPSON TWAIN Pro

Ce guide donne toutes les instructions nécessaires à l'utilisation des logiciels de numérisation (EPSON TWAIN Pro & EPSON TWAIN Pro Network). Consultez-le pour obtenir des informations détaillées sur les paramètres de numérisation des images (paramètres pouvant être définis depuis la boîte de dialogue principale d'EPSON TWAIN Pro Network).

Guide de l'utilisateur de votre scanner EPSON

Ce guide donne des informations détaillées vous permettant de tirer le meilleur profit de votre scanner EPSON. Consultez-le pour tout ce qui concerne la configuration, l'entretien ou tout autre point important relatif au scanner.

Configuration système 1-2

Configuration de l'ordinateur PC serveur de scanner..... 1-3

 Installation du protocole TCP/IP (Windows 98, 95)..... 1-3

 Installation du protocole TCP/IP (Windows NT 4.0)..... 1-6

 Installation du protocole TCP/IP (Windows NT 3.51)..... 1-9

 Définition de l'adresse IP du serveur 1-13

 Raccordement de l'ordinateur au serveur 1-19

Configuration système

Système :	Windows 98/95, ou Windows NT 4.0/3.51
Configuration système :	Au minimum deux PC en réseau.
Serveur/Client :	IBM PC/AT ou ordinateur compatible (processeur Intel Pentium ou plus rapide recommandé)
Scanner :	EPSON GT-10000
Interface matérielle vers le scanner :	SCSI
Interface matérielle pour l'environnement réseau :	10BASE-T/100BASE-TX, 10BASE-5, ou 10BASE-2

Carte d'interface réseau pour Ethernet

Protocole de communication :	TCP/IP
------------------------------	--------

Si un PC qui doit être utilisé comme serveur de scanner est déjà configuré dans un environnement réseau, vous pouvez ne pas tenir compte de ce chapitre et passer directement au Chapitre 2, "Installation du logiciel".

Pour pouvoir fonctionner en réseau, le serveur de scanner et les clients du réseau ont besoin d'une carte d'interface réseau et d'un pilote de carte d'interface réseau (CIR). Installez la carte d'interface réseau et le pilote de carte d'interface réseau sur le serveur de scanner et sur les postes clients. Pour savoir comment faire, reportez-vous à la documentation livrée avec ces éléments.

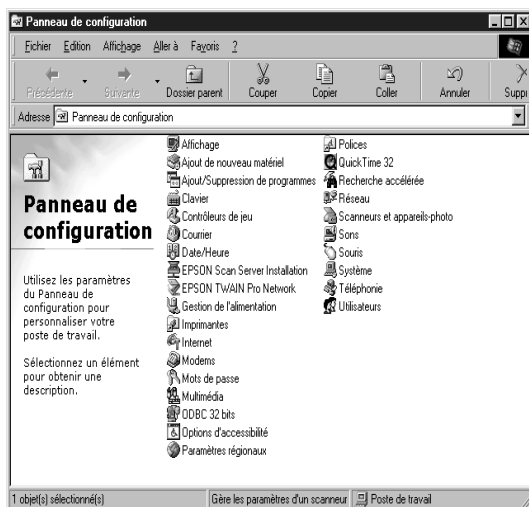
Installation du protocole TCP/IP (Windows 98, 95)

Pour installer le protocole TCP/IP sur le PC serveur et sur les PC clients en réseau, effectuez les opérations suivantes :

1. Cliquez sur Démarrer dans la barre des tâches de Windows et sélectionnez Paramètres ->Panneau de configuration.

La fenêtre du Panneau de configuration apparaît.

2. Double-cliquez sur Réseau dans la fenêtre du Panneau de configuration.



La boîte de dialogue Réseau apparaît.

3. Cliquez sur l'onglet Configuration pour l'afficher en entier dans cette boîte de dialogue.

4. Vérifiez que le protocole TCP/IP apparaît dans la liste des composants de réseau installés présentée ci-dessous.

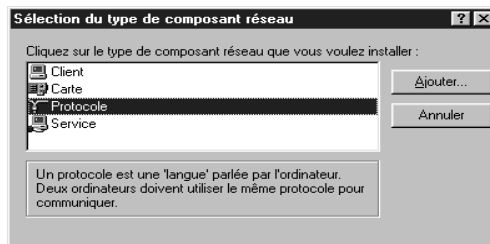


Si le protocole TCP/IP est déjà sur cette liste, passez à la section “Définition de l’adresse IP du serveur”. Si ce n’est pas le cas, passez à l’étape 5.

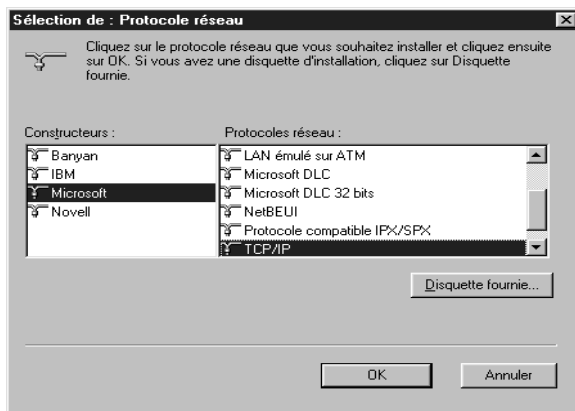
5. Cliquez sur Ajouter.

La boîte de dialogue Sélection du type de composant réseau s’ouvre.

6. Sélectionnez Protocole dans la liste et cliquez sur Ajouter.



7. Sélectionnez Microsoft dans la zone Constructeurs et TCP/IP dans la zone Protocoles réseau puis cliquez sur OK.



8. Suivez les instructions qui s'affichent. Une fois effectuée cette opération, passez à la section "Définition de l'adresse IP du serveur" en page 1-13.

Installation du protocole TCP/IP (Windows NT 4.0)

Pour installer le protocole TCP/IP sur le PC serveur et sur tous les PC clients du réseau, effectuez les opérations suivantes :

1. Cliquez sur Démarrer dans la barre des tâches de Windows et sélectionnez Paramètres -> Panneau de configuration.

La fenêtre du Panneau de configuration apparaît.

2. Double-cliquez sur Réseau dans la fenêtre du Panneau de configuration.



3. Cliquez sur l'onglet Protocoles pour l'afficher en première page de cette boîte de dialogue.

4. Vérifiez que le protocole TCP/IP apparaît sur la liste des Protocoles de réseau.

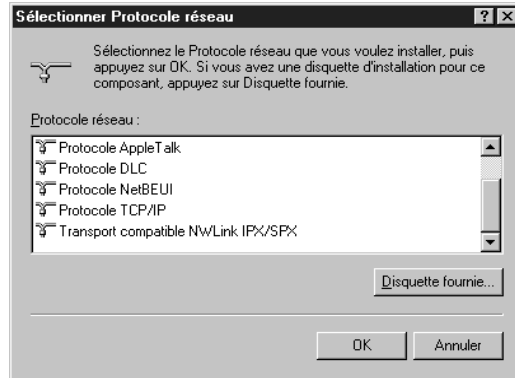


Si le protocole TCP/IP apparaît sur cette liste, passez à la section "Définition de l'adresse IP du serveur" en page 1-13. Si ce n'est pas le cas, passez à l'étape 5.

5. Cliquez sur Ajouter.

La boîte de dialogue de Sélection du protocole de réseau s'ouvre.

- Sélectionnez Protocole TCP/IP dans la liste et cliquez sur OK.



- Suivez les instructions qui s'affichent. Une fois terminée cette opération, passez à la section "Définition de l'adresse IP du serveur" en page 1-13.

Installation du protocole TCP/IP (Windows NT 3.51)

Pour installer le protocole TCP/IP sous Windows NT 3.51 effectuez les opérations suivantes.

Remarque :

Vous devez obtenir l'autorisation de votre administrateur de réseau avant d'installer le protocole TCP/IP.

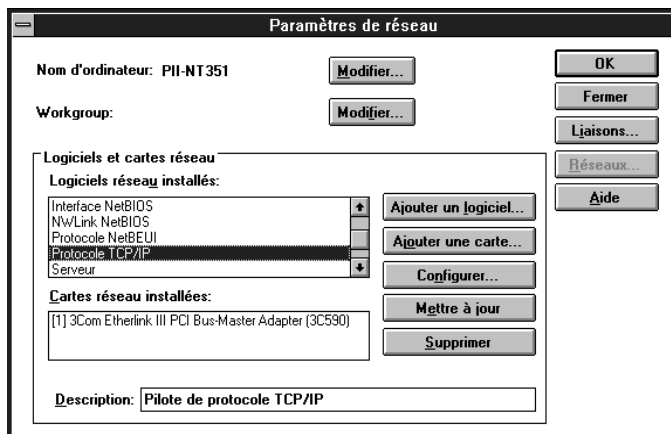
- Double-cliquez sur Panneau de configuration dans la fenêtre du groupe principal.

La fenêtre du Panneau de configuration s'ouvre.

- Double-cliquez sur Réseau dans la fenêtre du Panneau de configuration.

La boîte de dialogue Paramètres de réseau s'ouvre.

3. Vérifiez que Protocole TCP/IP apparaît sur la liste des logiciels réseau installés.

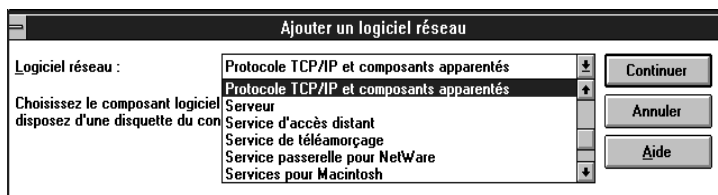


Si le protocole TCP/IP est sur la liste, passez à la section "Affectation d'une adresse IP à un serveur de scanner sous Windows NT 3.51" en page 1-17. Si ce n'est pas le cas, continuez à l'étape 5.

4. Cliquez sur Ajouter un logiciel.

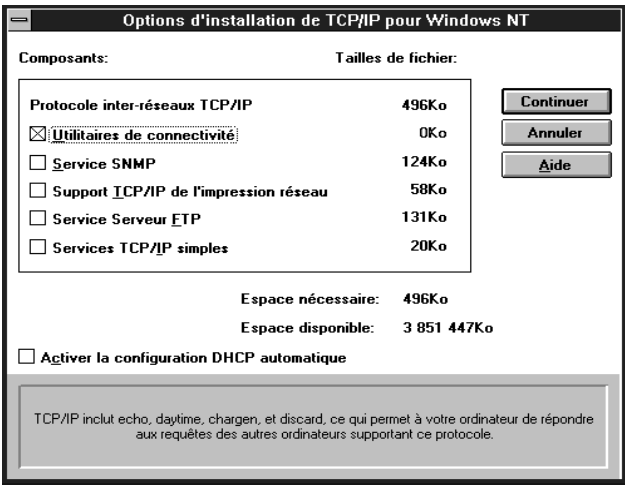
La boîte de dialogue Ajouter un logiciel réseau s'ouvre.

5. Sélectionnez Protocole TCP/IP et composants apparentés dans la liste et cliquez sur Continuer.



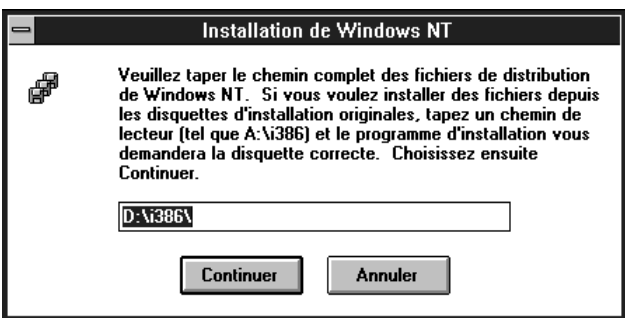
La boîte de dialogue Options d'installation de TCP/IP pour Windows NT s'ouvre.

6. Cochez la case Utilitaires de connectivité et cliquez sur Continuer.

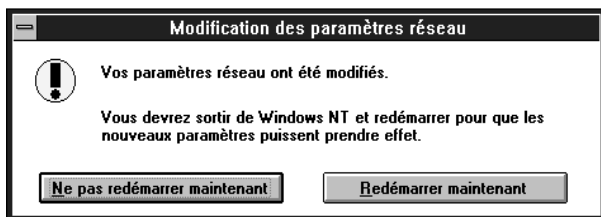


La boîte de dialogue Installation de Windows NT s'ouvre.

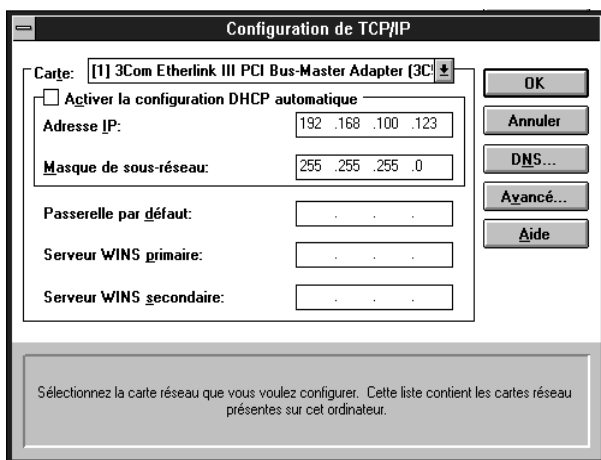
7. Suivez les instruction de cette boîte de dialogue.



L'installation du protocole TCP/IP est terminée et la boîte de dialogue Modification des paramètres réseau s'ouvre. Suivez les instructions de cette boîte de dialogue.



Pendant l'installation, la boîte de dialogue Configuration de TCP/IP s'ouvre. Passez à la section "Affectation d'une adresse IP à un serveur de scanner sous Windows NT 3.51" en page 1-17.



Définition de l'adresse IP du serveur

Pour utiliser les scanners EPSON dans un environnement réseau, vous devez affecter une adresse IP au serveur de scanner et aux ordinateurs clients.

Si les scanners EPSON sont installés sur une zone de réseau locale interne (LAN, Local Area Network), c'est-à-dire, sans contact Internet, les adresses IP suivantes peuvent être affectées au serveur de scanner.

Remarque :

Si vous utilisez les adresses IP définies dans ces plages, vous ne pourrez plus, à l'avenir, connecter cette zone LAN à Internet. En effet, cela provoquerait des conflits d'adresse IP.

10.0.0.0 - 10.255.255.255

172.16.0.0 - 172.31.255.255

192.168.0.0 - 192.168.255.255

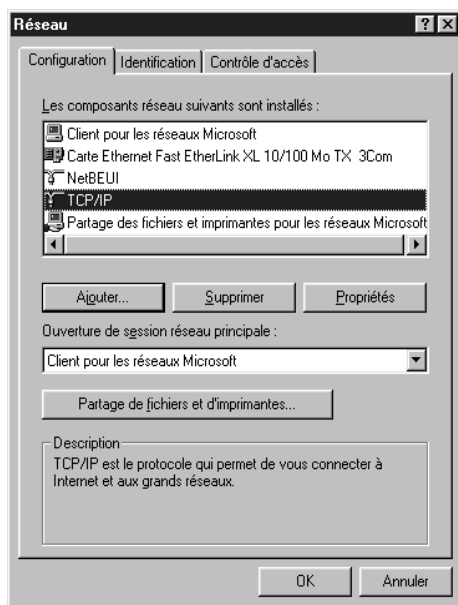
Si vous envisagez d'utiliser un serveur de scanner sur un réseau connecté à Internet, vous devez obtenir une adresse IP officielle pour ce serveur de scanner de la part de l'entité responsable pour Internet dans votre pays.

Affectation d'une adresse IP à un serveur de scanner sous Windows 98/95

1. Ouvrez la boîte de dialogue Réseau. Pour cela, cliquez sur Démarrer dans la barre des tâches de Windows, sélectionnez Paramètres->Panneau de configuration et double-cliquez sur Réseau dans la fenêtre du Panneau de configuration.

La boîte de dialogue Réseau s'ouvre à l'onglet Configuration.

2. Sélectionnez TCP/IP dans la liste et cliquez sur Propriétés.

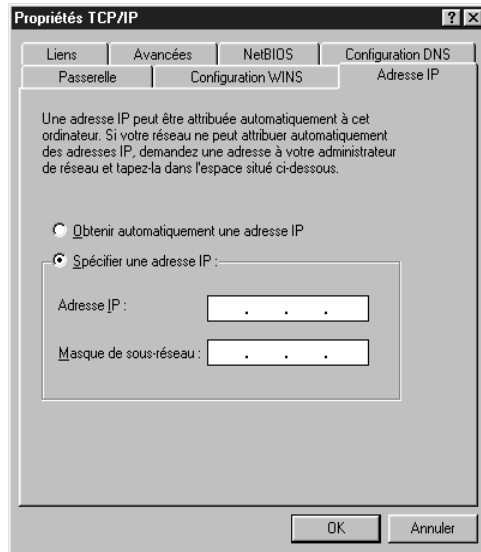


La boîte de dialogue Propriétés TCP/IP s'ouvre.

3. Cliquez sur l'onglet Adresse IP.

La boîte de dialogue Adresse IP s'ouvre.

4. Si vous utilisez un serveur DHCP sur votre réseau, vous pouvez affecter automatiquement une adresse IP au PC serveur, en sélectionnant Obtenir automatiquement une adresse IP et en cliquant sur OK. Pour affecter manuellement une adresse IP, sélectionnez Spécifier une adresse IP puis saisissez l'adresse IP et le masque de sous-réseau. Cliquez sur OK.

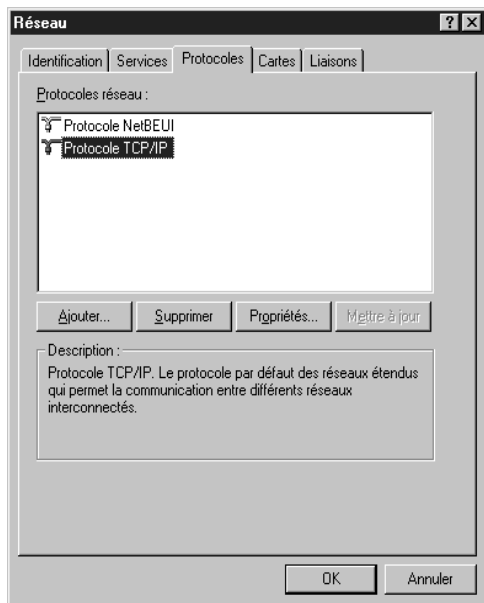


Affectation d'une adresse IP à un serveur de scanner sous Windows NT 4.0

1. Ouvrez la boîte de dialogue Réseau. Pour cela, cliquez sur Démarrer dans la barre des tâches de Windows, sélectionnez Paramètres -> Panneau de configuration puis double-cliquez sur Réseau dans la fenêtre du Panneau de configuration.

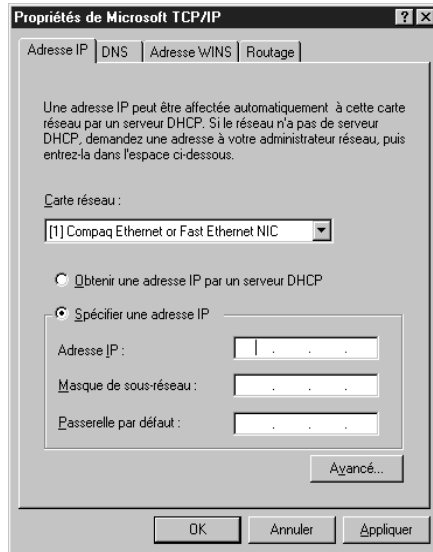
La boîte de dialogue Réseau s'ouvre en affichant l'onglet Identification.

2. Cliquez sur l'onglet Protocoles.
3. Sélectionnez Protocole TCP/IP dans la liste et cliquez sur Propriétés....



La boîte de dialogue Propriétés de Microsoft TCP/IP s'ouvre.

4. Si vous utilisez un serveur DHCP sur votre réseau, vous pouvez affecter automatiquement une adresse IP au PC serveur, en sélectionnant Obtenir une adresse IP par un serveur DHCP et en cliquant sur OK. Pour affecter manuellement une adresse IP, sélectionnez Spécifier une adresse IP puis saisissez l'adresse IP, le masque de sous-réseau et la passerelle par défaut. Cliquez sur OK.

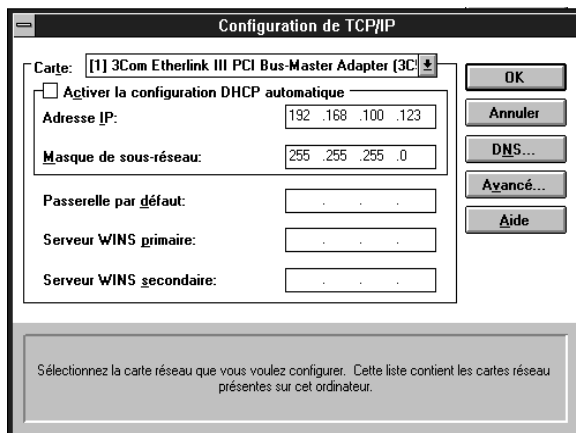


Affectation d'une adresse IP à un serveur de scanner sous Windows NT 3.51

Pendant l'installation du protocole TCP/IP, la boîte de dialogue Configuration TCP/IP s'ouvre pour vous permettre de définir une adresse IP pour votre serveur de scanner.

Si vous utilisez un serveur DHCP sur votre réseau, vous pouvez affecter automatiquement une adresse IP à votre serveur de scanner. Cochez la case Activer la configuration DHCP automatique et cliquez sur OK.

Pour affecter manuellement une adresse IP, désactivez la case Activer la configuration DHCP automatique et saisissez l'adresse IP et le masque de sous-réseau. Si nécessaire, saisissez l'adresse IP dans d'autres zones, telles que Passerelle par défaut. Cliquez sur OK.



Pour affecter une adresse IP à votre serveur de scanner après l'installation de TCP/IP, effectuez les opérations suivantes :

1. Double-cliquez sur Panneau de configuration dans la fenêtre du Groupe principal, puis double-cliquez sur Réseau dans la fenêtre du Panneau de configuration.

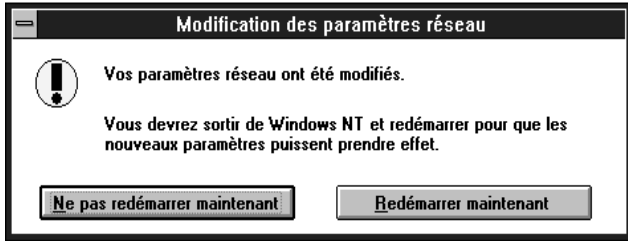
La boîte de dialogue Paramètres réseau s'ouvre.

2. Sélectionnez Protocole TCP/IP dans la liste Logiciels réseau installés et cliquez sur Configurer.

La boîte de dialogue Configuration TCP/IP s'ouvre.

3. Affectez un adresse IP à votre serveur de scanner et cliquez sur OK.

L'affectation de l'adresse IP est achevée et la boîte de dialogue Modification des paramètres réseau s'ouvre. Suivez les instructions de cette boîte de dialogue.



Raccordement de l'ordinateur au serveur

Connectez votre scanner EPSON à votre serveur de scanner. Reportez-vous à la documentation de votre scanner pour en savoir plus.

Chapitre 2

Installation du logiciel

Logiciel de numérisation fonctionnant en réseau.	2-2
Installation de EPSON Scan Server.	2-2
Installation de EPSON TWAIN Pro Network.	2-9
Calibration de l'écran	2-15

Logiciel de numérisation fonctionnant en réseau

Pour utiliser les scanners EPSON dans un environnement réseau et envoyer les images numérisées vers les ordinateurs clients, vous devez installer les logiciels suivants :

- ❑ EPSON Scan Server sur le PC connecté au scanner EPSON (le serveur de scanner) à partir duquel vous souhaitez numériser
- ❑ EPSON TWAIN Pro Network sur les postes clients du réseau

Installation de EPSON Scan Server

Pour préparer l'installation du logiciel EPSON Scan Server, vous devez respecter la procédure suivante.

1. Connectez votre scanner au serveur de scanner.
2. Mettez le scanner sous tension, puis le serveur de scanner.
3. Insérez le CD du logiciel EPSON Scanner dans le lecteur de CD-ROM.

Sous Windows 98 ou Windows 95, le système détecte le scanner installé et lance l'Assistant Nouveau périphérique détecté. L'Assistant Nouveau périphérique détecté localise automatiquement le fichier .inf du CD et l'installe. S'il ne peut localiser le fichier .inf, saisissez manuellement les mentions suivantes : "X:\EPSON\langue\Win98" ou "X:\EPSON\langue\Win95" comme emplacement, en remplaçant "X" par la lettre du lecteur de CD-ROM et "langue" par le nom de votre langue en anglais comme "English" ou "French".

Sous Windows 95, le fichier .inf est déjà installé. Sous Windows 98, EPSON TWAIN Pro est déjà installé.

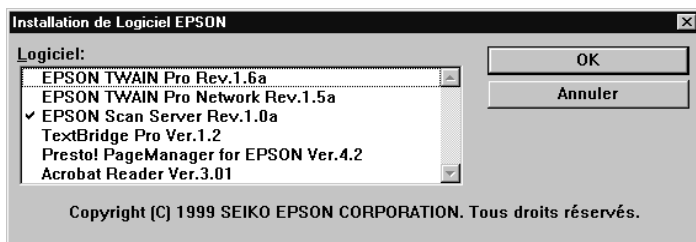
- Ouvrez l'Explorateur de Windows et double-cliquez sur Cdsetup.exe sous la racine du lecteur de CD-ROM.
- Sélectionnez la langue dans laquelle vous souhaitez travailler dans la boîte de dialogue Sélection de la langue et cliquez sur OK.

La boîte de dialogue Installation de logiciel EPSON s'ouvre.

- Cliquez sur Ajouter logiciel dans la boîte de dialogue Installation de logiciel EPSON.



7. Sélectionnez EPSON Scan Server en cliquant à gauche de ce nom dans la boîte de dialogue Installation de logiciel EPSON. A ce moment là, vous pouvez aussi choisir d'autres logiciels à installer. Pensez à désactiver les logiciels qui sont déjà installés sur le serveur de scanner.



8. Cliquez sur OK pour lancer l'installation du logiciel sélectionné.

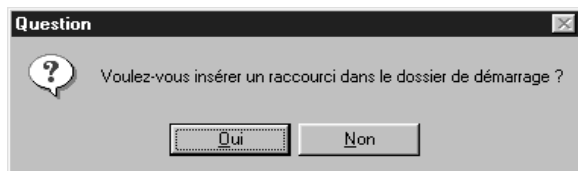
La boîte Bienvenue s'ouvre.

9. Cliquez sur Suivant> pour continuer.



La barre de progression de la copie de fichier s'affiche. Quand les fichiers sont copiés, la boîte de dialogue Question s'ouvre.

10. Cliquez sur Oui ou Non.

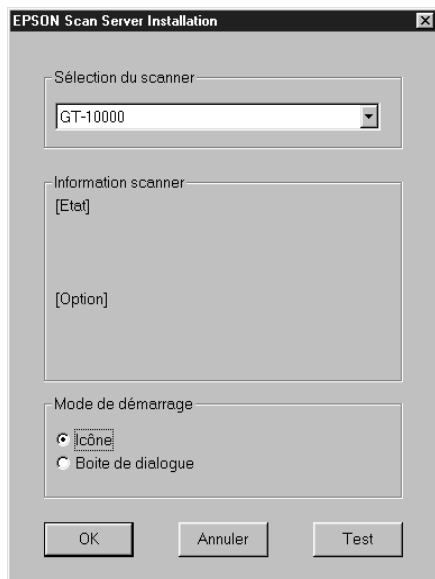


La boîte de dialogue EPSON Scan Server apparaît.

11. Cliquez sur Suivant>.



La boîte de dialogue EPSON Scan Server Installation s'ouvre.

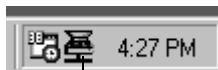


12. Sélectionnez le scanner à utiliser dans la zone Sélection du scanner.

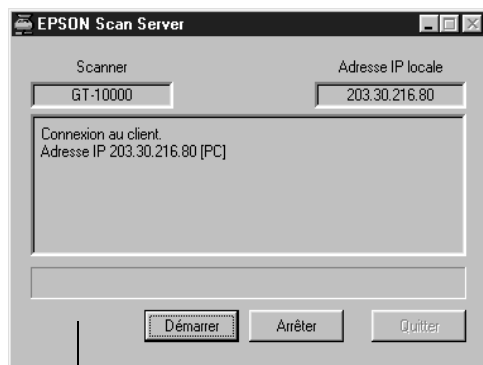
Remarque :

Si le logiciel EPSON TWAIN Pro ou le fichier d'information sur les périphériques n'a pas déjà été installé sur le serveur de scanner à l'aide de Windows 98, aucun des scanners disponibles n'apparaît sur cette liste. Dans ce cas, ne tenez aucun compte de la sélection du nom de scanner et continuer l'installation. Effectuez ensuite l'installation du logiciel EPSON TWAIN Pro. Après l'installation, sélectionnez Installation EPSON TWAIN Pro depuis le panneau de configuration. Le nom du scanner est maintenant sur la liste et peut être sélectionné.

13. Choisissez l'icône ou la Boîte de dialogue comme Mode de démarrage. Selon votre choix, c'est l'icône ou la boîte de dialogue EPSON Scan Server qui apparaît à l'écran au démarrage de l'utilitaire. Cliquez sur OK.



icône



boîte de dialogue

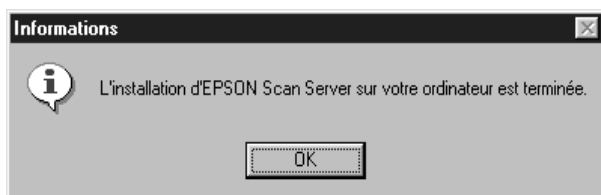
14. Pour contrôler l'état du scanner, cliquez sur Test.

Quand le test est terminé, l'information relative à l'état du scanner est affichée sous la zone [Etat].

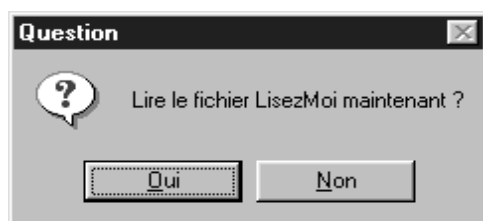
15. Après avoir paramétré cette boîte de dialogue, cliquez sur OK.

La boîte de dialogue Installation Complète s'ouvre.

16. Cliquez sur OK.



17. Cliquez sur Oui ou Non.



L'installation du logiciel EPSON Scan Server est terminée.

Installation de EPSON TWAIN Pro Network

1. Insérez le CD du logiciel de numérisation EPSON dans le lecteur de CD-ROM.

L'installateur démarre automatiquement et la boîte de dialogue Select language s'ouvre. Si cette boîte n'apparaît pas, ouvrez l'Explorateur de Windows et double-cliquez sur Cdsetup.exe à la racine du lecteur de CD-ROM.

2. Sélectionnez la langue dans laquelle vous souhaitez travailler dans la boîte de dialogue Select language et cliquez sur OK.

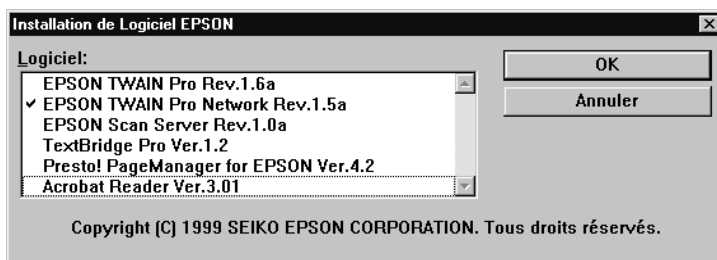


La boîte de dialogue Installation de logiciel EPSON s'ouvre.

3. Cliquez sur Ajouter logiciel dans la boîte de dialogue Installation de logiciel EPSON.



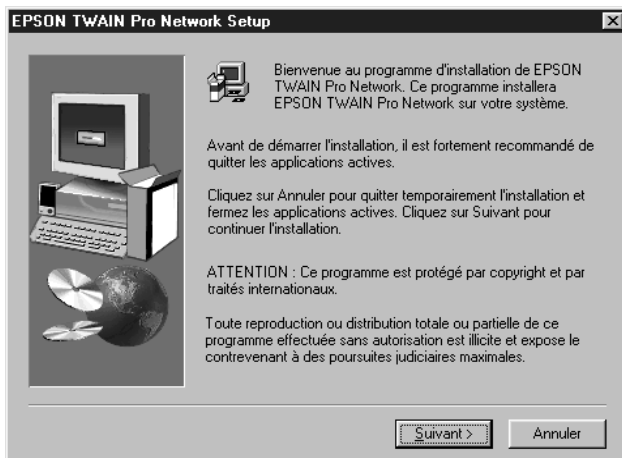
4. Sélectionnez EPSON TWAIN Pro Network en cliquant à gauche de ce nom dans la boîte de dialogue Installation de logiciel EPSON. A ce moment là, vous pouvez aussi sélectionner d'autres logiciels à installer. Pensez à désactiver les logiciels qui sont déjà installés sur le serveur de scanner.



5. Cliquez sur OK pour commencer l'installation du logiciel sélectionné.

La page 1 de la boîte de dialogue EPSON TWAIN Pro Network Setup s'affiche.

6. Cliquez sur Suivant>.



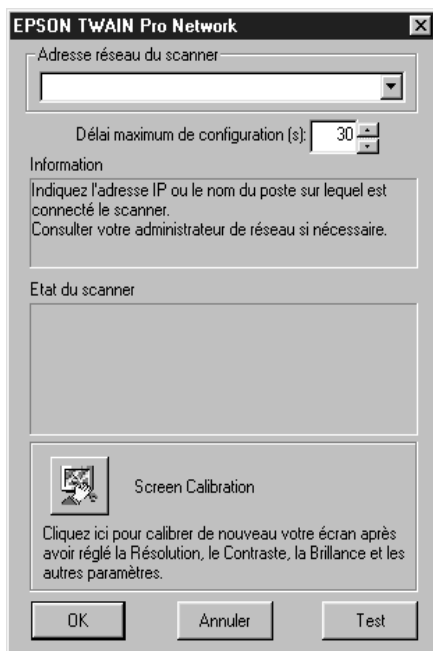
2

La page 2 de la boîte de dialogue EPSON TWAIN Pro Network Setup s'affiche.

7. Cliquez sur Suivant>.



La boîte de dialogue EPSON TWAIN Pro Network Setup s'ouvre.



8. Entrez l'adresse IP ou le nom d'hôte du serveur de scanner dans la zone Adresse réseau du Scanner.
9. Spécifiez le délai maximum de configuration. Cette valeur doit être comprise entre 30 et 300 secondes.

Pour calibrer votre écran, reportez-vous à la section "Calibration de l'écran" un peu plus loin dans ce chapitre.

10. Pour contrôler l'état du scanner, cliquez sur Test.

Quand le test est terminé, l'information relative à l'état du scanner est affichée sous la zone Etat du scanner.

11. Après avoir paramétré cette boîte de dialogue, cliquez sur OK.

La boîte de dialogue Calibrage écran s'ouvre.

12. Cliquez sur OK.



La boîte de dialogue Calibrage écran s'ouvre.

13. Déplacez les tirettes vers la droite ou la gauche jusqu'à ce que les nuances de gris des deux jeux de bandes horizontales soient le plus semblables possible et cliquez sur OK. Pour en savoir plus, reportez-vous à la section "Calibration de l'écran."

La page 3 de la boîte de dialogue EPSON TWAIN Pro Network Setup s'affiche.

14. Cliquez sur OK.



L'installation de EPSON TWAIN Pro Network est complète.

Calibration de l'écran

Vous devez calibrer votre écran pour que les images numérisées reproduites sur votre écran soient le plus semblables possible à l'original.

2

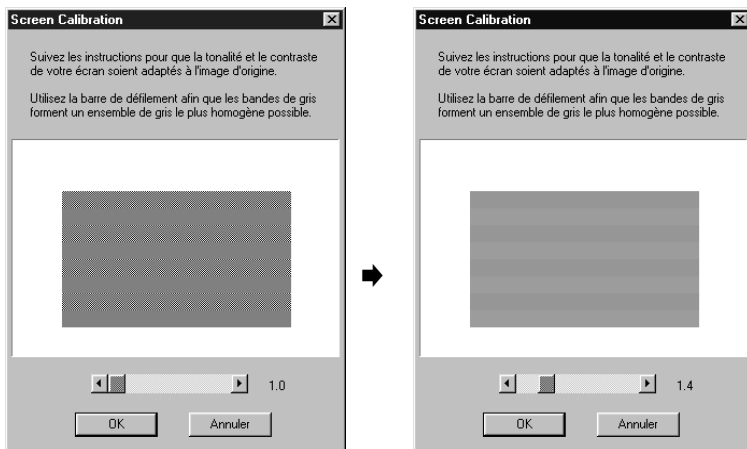
Pendant l'installation du logiciel EPSON TWAIN Pro, l'utilitaire de calibration démarre automatiquement et vous pouvez alors commencer à calibrer votre écran.

Pour lancer manuellement l'utilitaire de calibration, cliquez sur Démarrer dans la barre des tâches de Windows et sélectionnez Paramètres -> Panneau de configuration. Puis double-cliquez sur l'icône EPSON TWAIN Pro Network Setup et cliquez sur Utilitaire de calibration dans la boîte de dialogue EPSON TWAIN Pro Network Setup.

La boîte de dialogue Screen Calibration s'ouvre.

Pour calibrer votre écran, effectuez les opérations suivantes.

1. Déplacez les tirettes vers la droite ou la gauche jusqu'à ce que les deux jeux de bandes horizontales soient le plus semblables possible.



Remarque :

Reculez-vous un peu par rapport à l'écran. Les bandes grises ne se confondent pas complètement, mais cela est normal puisque le but est d'effectuer des réglages jusqu'à ce que l'ensemble soit le plus homogène possible.

2. Cliquez sur OK pour enregistrer les paramètres de calibration.

Vous n'aurez plus besoin de modifier la calibration de votre écran tant que vous utiliserez le même moniteur.

Chapitre 3

Principes de la numérisation en réseau

Démarrage de EPSON Scan Server.	3-3
Démarrage de EPSON TWAIN Pro Network.	3-4
Numérisation d'une image	3-6
Utilisation de la boîte de dialogue EPSON TWAIN Pro Network sur le PC client	3-6
Utilisation du bouton AutoScan du scanner (uniquement pour les modèles équipés du bouton AutoScan).	3-8
Utilisation du bouton AutoScan de la boîte de dialogue EPSON Scan Server	3-9
S'informer avec l'aide en ligne	3-11

Vous devez exécuter les procédures suivantes pour utiliser votre scanner EPSON dans un environnement réseau et envoyer des images numérisées vers un ordinateur client.

- ❑ Démarrez le logiciel EPSON Scan Server et spécifiez le scanner EPSON à utiliser depuis le serveur de scanner.
- ❑ Spécifiez le serveur de scanner à utiliser à l'aide de la boîte de dialogue EPSON TWAIN Pro Network Setup depuis l'ordinateur client.
- ❑ Démarrer une application supportant la norme TWAIN et ouvrez EPSON TWAIN Pro Network depuis cette application sur le poste du client.

Ce chapitre décrit en détail les procédures sus-mentionnées.

Démarrage de EPSON Scan Server

1. Mettez sous tension le scanner à utiliser pour la numérisation par le réseau.
2. Mettez sous tension le serveur de scanner.

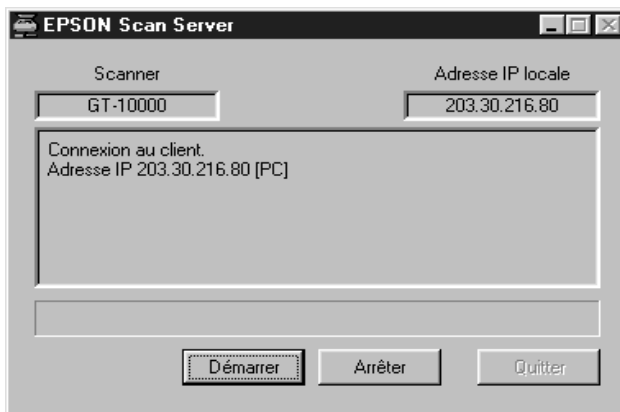
La boîte de dialogue Saisissez votre mot de passe réseau s'ouvre.

3. Saisissez votre mot de passe réseau dans cette boîte et cliquez sur OK.

Windows lance automatiquement le logiciel EPSON Scan Server et affiche la boîte de dialogue EPSON Scan Server ou son icône dans la barre des tâches de Windows (si vous avez intégré le logiciel au dossier de Démarrage de Windows).

Pour lancer manuellement EPSON Scan Server depuis Windows 98, 95 ou NT 4.0, cliquez sur Démarrer dans la barre des tâches de Windows et sélectionnez EPSON Scan Server > EPSON Scan Server.

Sous Windows NT 3.51, double-cliquez sur EPSON Scan Server dans la fenêtre du groupe EPSON Scan Server.



Remarque :

Pour quitter EPSON Scan Server, cliquez sur Quitter dans la boîte de dialogue EPSON Scan Server. Vérifiez qu'aucun client n'utilise le scanner avant d'essayer de quitter.

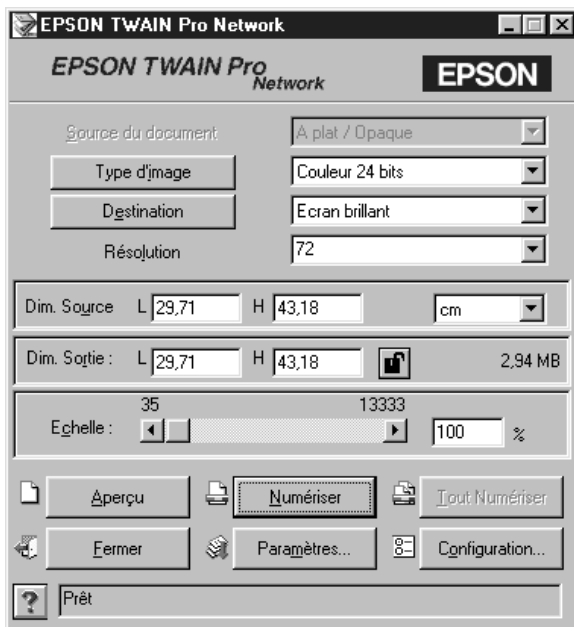
Démarrage de EPSON TWAIN Pro Network

1. Depuis le poste client, démarrer une application supportant la norme TWAIN, telle que Microsoft Imaging pour Windows ou Adobe Photoshop.

Reportez-vous à la documentation de l'application pour savoir si celle-ci supporte la norme TWAIN.

2. Depuis le menu de l'application supportant le TWAIN, choisissez EPSON TWAIN Pro Network comme source de données TWAIN et ouvrez EPSON TWAIN Pro Network avec une commande telle que Acquisition TWAIN. La procédure détaillée dépend de l'application utilisée. Reportez-vous au guide de l'utilisateur ou à la documentation de l'application.

La boîte de dialogue EPSON TWAIN Pro Network s'ouvre.

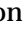


3

3. Sélectionnez les paramètres de numérisation appropriés (Type d'image, Résolution, etc.) à l'application à partir de cette boîte de dialogue et cliquez sur OK. Pour savoir dans le détail comment choisir ces paramètres, reportez-vous au Chapitre 4, "Présentation des options du logiciel EPSON TWAIN Pro" du *Guide de l'utilisateur EPSON TWAIN Pro*.

Numérisation d'une image

Pour numériser dans un environnement réseau, il est nécessaire que tous les éléments participant à cette opération (le scanner EPSON, le serveur de scanner et le client) soient sous tension et que EPSON Scan Server, l'application supportant la norme TWAIN et EPSON TWAIN Pro Network soient ouverts.

La procédure de base pour démarrer la numérisation consiste à cliquer sur le bouton Numériser de la boîte de dialogue TWAIN Pro Network depuis le poste client. Il est aussi possible de lancer la numérisation en enfonçant le bouton AutoScan  du scanner EPSON ou en cliquant sur le bouton Démarrer de la boîte de dialogue EPSON Scan Server.

Utilisation de la boîte de dialogue EPSON TWAIN Pro Network sur le PC client

1. Placez le document sur la vitre d'exposition ou une pile de documents dans le chargeur automatique.
2. Démarrez EPSON TWAIN Pro Network à partir de l'application supportant la norme TWAIN et définissez les paramètres appropriés dans la boîte EPSON TWAIN Pro Network sur le poste client. Si vous utilisez le chargeur automatique de documents, pensez à sélectionner Chargeur-recto ou Chargeur-recto-verso comme Source de document. Si nécessaire, cliquez sur Aperçu et contrôlez l'image numérisée dans la fenêtre d'Aperçu.

3. Cliquez sur Numériser ou sur Tout numériser dans la boîte de dialogue EPSON TWAIN Pro Network. L'option Tout numériser n'est disponible que si vous avez défini plusieurs zones dans la fenêtre d'Aperçu.



La numérisation commence et une barre de progression vous indique la proportion du document qui a été numérisée.


Remarque :

- Pour annuler la numérisation, cliquez sur Annuler dans la barre de progression.
- Quand vous utilisez le chargeur automatique de documents, ne l'ouvrez pas tant que la numérisation n'est pas finie.

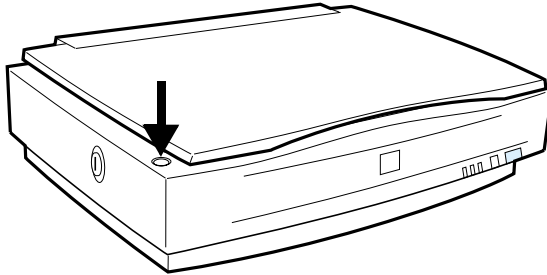
Quand la numérisation est terminée, l'image numérisée s'affiche dans l'application.

4. Pensez à ne pas laisser de document dans le scanner.

Utilisation du bouton AutoScan sur le scanner (uniquement pour les modèles équipés du bouton AutoScan)

1. Démarrez EPSON TWAIN Pro Network depuis l'application supportant le TWAIN et définissez les paramètres appropriés pour votre opération de numérisation dans la boîte de dialogue EPSON TWAIN Pro Network.
2. Placez le document sur la vitre d'exposition ou une pile de documents dans le chargeur automatique.
3. Appuyez sur le bouton AutoScan  du scanner.

Appuyez sur le bouton AutoScan



La numérisation commence et une barre de progression vous indique la proportion du document qui a été numérisée.

Remarque :

- Pour annuler la numérisation, cliquez sur STOP dans la boîte de dialogue EPSON Scan Server du serveur, ou sur Annuler dans la barre de progression affichée sur le poste client.
- En cliquant sur Stop dans la boîte de dialogue EPSON Scan Server vous provoquerez la déconnexion du serveur de scanner et du poste client et la fermeture d'EPSON TWAIN Pro Network sur le poste client. Pour lancer la numérisation à nouveau, vous devez redémarrer EPSON TWAIN Pro Network sur le poste client.

- ❑ *Quand vous utilisez le chargeur automatique de documents, ne l'ouvrez pas tant que la numérisation n'est pas finie.*
4. Pensez à ne pas laisser de document dans le scanner.

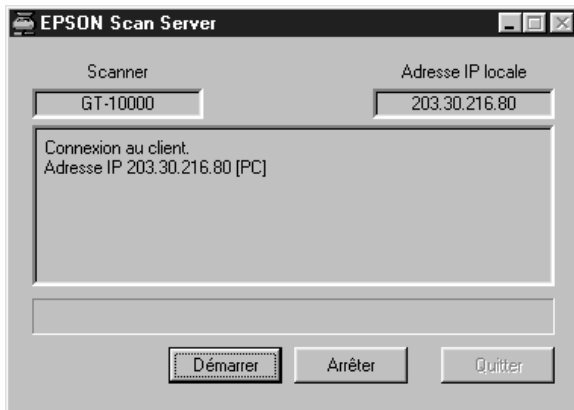
Quand vous revenez sur le poste client, les images numérisées sont déjà ouvertes dans l'application de sortie.

Remarque :

Quand vous utilisez Scanner Monitor (sous Windows 95, Windows NT 3.51 ou NT 4.0) ou des Evénements Scanner (sous Windows 98), le démarrage de EPSON Scan Server désactive ces fonctions et la pression du bouton AutoScan ⇄ du scanner EPSON ne les réactive pas. Le fait de quitter EPSON Scan Server réactive les fonctions Scanner Monitor ou Evénements Scanner.

Utilisation du bouton AutoScan dans la boîte de dialogue EPSON Scan Server

1. Démarrez EPSON TWAIN Pro Network depuis une application supportant le TWAIN et définissez les paramètres appropriés pour votre opération de numérisation dans la boîte de dialogue EPSON TWAIN Pro Network.
2. Placez le document sur la vitre d'exposition ou une pile de documents dans le chargeur automatique.
3. Cliquez sur Démarrer dans la boîte de dialogue EPSON Scan Server.



La numérisation commence et une barre de progression vous indique la proportion du document qui a été numérisée.

Remarque :

Pour annuler la numérisation, cliquez sur Arrêter dans la boîte de dialogue EPSON Scan Server du serveur.

En cliquant sur Arrêter dans la boîte de dialogue EPSON Scan Server vous provoquerez la déconnexion du serveur de scanner et du poste client et la fermeture d'EPSON TWAIN Pro Network sur le poste client. Pour lancer la numérisation à nouveau, vous devez redémarrer EPSON TWAIN Pro Network sur le poste client.

4. Pensez à ne pas laisser de document dans le scanner.

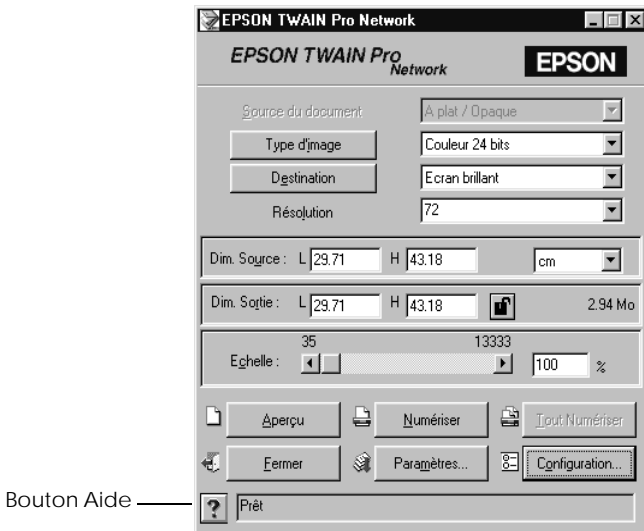
Quand vous revenez sur le poste client, les images numérisées sont déjà ouvertes dans l'application de sortie.

S'informer avec l'aide en ligne

L'aide en ligne est accessible depuis la boîte de dialogue principale EPSON TWAIN Pro Network. Vous pouvez obtenir des informations concernant la procédure de numérisation, le choix des paramètres ou d'autres sujets.

Pour afficher l'aide en ligne sur le poste client, cliquez sur Aide dans la boîte de dialogue EPSON TWAIN Pro Network.

3



La fenêtre d'aide pour EPSON TWAIN Pro Network s'ouvre.

Depuis cette fenêtre, vous pouvez obtenir des informations utiles en vous servant du bouton Contenu, des mots clés ou des liens.

Chapitre 4

Dépannage

Problèmes et solutions 4-2

Problèmes et solutions

La plupart des problèmes que vous rencontrerez en utilisant votre scanner et ses logiciels ont des solutions simples. Lisez la section relative à votre problème et appliquez les opérations conseillées.

Reportez-vous aussi au *Guide de l'utilisateur EPSON TWAIN Pro* pour les solutions concernant les problèmes liés à l'aspect des images numérisées.

Remarque :

Certains paramètres du logiciel EPSON TWAIN Pro Network peuvent devenir inaccessibles quand ils sont sélectionnés en même temps que d'autres paramètres prioritaires ou quand ils ne sont pas supportés par votre scanner.

Si ce chapitre ne vous aide pas à résoudre votre problème, contactez votre revendeur ou un technicien du support technique.

Vous ne pouvez pas installer EPSON TWAIN Pro Network et/ou EPSON Scan Server.

Problème	Solution
Mauvaise configuration système	Vérifiez que votre ordinateur et son système répondent à la configuration système requise décrite en page 1-2. Vérifiez que la mémoire vive (RAM) de votre ordinateur est suffisante pour faire fonctionner l'application.

Le scanner n'apparaît pas dans la zone de Sélection du Scanner de la boîte de dialogue EPSON Scan Server Installation.

Problème	Solution
Problème de connexion	Mettez le scanner et l'ordinateur hors tension et vérifiez qu'ils sont bien connectés.

Scanner indisponible	Vérifiez qu'un scanner supporté par EPSON Scan Server et EPSON TWAIN Pro Network est connecté au PC serveur de scanner.
Conflit d'identification SCSI	Changez le numéro d'identification SCSI du scanner et choisissez-en un qui ne soit affecté à aucun autre périphérique SCSI.
Problème d'ordre de connexion	Contrôlez l'ordre de la connexion et vérifiez que l'interrupteur de terminaison du scanner est bien positionné. Reportez-vous au <i>Guide de l'utilisateur</i> livré avec le scanner pour d'autres détails.
(Uniquement pour Windows 98) EPSON TWAIN Pro n'est pas installé sur le serveur de scanner	Installez EPSON TWAIN Pro (Version 1.6* ou supérieure) sur le serveur de scanner (le PC connecté au scanner EPSON).

Vous ne pouvez pas démarrer EPSON Scan Server.

Problème	Solution
Le scanner est hors tension	Mettez le scanner puis votre ordinateur sous tension.
Problème de connexion	Mettez le scanner et l'ordinateur hors tension et vérifiez qu'ils sont bien connectés.
Problème de câble	Vérifiez que le câble d'interface répond aux exigences de votre carte d'interface. Lisez la documentation livrée avec la carte d'interface.

Problème de carte d'interface	Vérifiez que la carte d'interface est installée correctement.
Scanner indisponible	Vérifiez qu'un scanner supporté par EPSON Scan Server et EPSON TWAIN Pro Network est connecté au PC serveur de scanner.
(Uniquement pour Windows 98) EPSON TWAIN Pro n'est pas installé sur le serveur de scanner	Installez EPSON TWAIN Pro (Version 1.6* ou supérieure) sur le serveur de scanner (le PC connecté au scanner EPSON).

Vous ne pouvez pas sélectionner le Chargeur automatique

Problème	Solution
Problème d'installation	Vérifiez que l'équipement est installé correctement. Reportez-vous à la documentation livrée avec ces options pour plus de détails.

Vous ne pouvez pas numériser à partir du Chargeur automatique

Problème	Solution
Le paramétrage de la Source de document est incorrect dans l'utilitaire EPSON TWAIN Pro Network.	Vérifiez que les options chargeur-recto ou chargeur-recto-verso sont sélectionnées.
Le chargeur automatique de documents est ouvert	Fermez le chargeur automatique de documents et recommencez l'opération. Si le chargeur s'est ouvert en cours de numérisation, rechargez tous les documents qui n'ont pas encore été numérisés et relancez EPSON TWAIN Pro Network.

Bourrage papier.	Retirez le papier bloqué et rechargez le document, puis redémarrez EPSON TWAIN Pro Network.
------------------	---

La boîte de dialogue EPSON TWAIN Pro Network n'apparaît pas sur le poste client quand vous essayez de lancer EPSON TWAIN Pro Network depuis une application supportant la norme TWAIN.

Problème	Solution
Le scanner et/ou le serveur de scanner sont hors tension	Mettez le scanner sous tension puis le serveur de scanner.
Problème de connexion	Vérifiez que TCP/IP est choisi comme protocole réseau. Reportez-vous à la section "Installation du protocole TCP/IP" au Chapitre 1.
Problème de câble réseau	Vérifiez que les câbles de réseau reliant le scanner EPSON, le serveur de scanner et les postes clients correspondent à la configuration requise et sont bien branchés.
Problème de carte d'interface réseau	Vérifiez que la carte d'interface est installée correctement.
L'adresse IP ou l'adresse locale ne figure pas dans la boîte de dialogue EPSON TWAIN Pro Network Setup ou est incorrecte.	Saisissez la bonne adresse IP ou adresse locale dans la boîte de dialogue EPSON TWAIN Pro Network Setup.

La connexion réseau a été interrompue avant la fin de la transmission des images numérisées vers le poste client.

Problème

Solution

Délai

Vérifiez le paramétrage du délai et augmentez cette valeur si nécessaire.

Reportez-vous à la page 2-12 de ce guide pour changer le réglage du délai.

Glossaire

Adresse IP

Adresse de protocole internet. (Acronyme de Adress Internet Protocol.) Adresse numérique qui identifie un ordinateur unique connecté à un réseau utilisant le protocole TCP/IP, comme Internet. *Voir aussi* Adresse IP.

Bit

Contraction de "binary digit". La plus petite unité de donnée utilisée en informatique. Un bit peut représenter deux valeurs "activé" et "désactivé" ou "1" et "0".

Bit/Pixel

Unité définissant le nombre de bits attribués à un pixel. Plus le nombre de bits est important, plus la reproduction du pixel sera détaillée.

Calibration écran

Réglage de l'affichage du moniteur pour reproduire aussi fidèlement que possible les données de l'image d'origine.

Carte d'interface réseau

Adaptateur (carte à circuit imprimé) installé sur un PC permettant de communiquer sur un réseau local.

Connexion en guirlande

Organisation du bus SCSI permettant la connexion simultanée en série de plusieurs périphériques à un même ordinateur. *Voir* SCSI.

Défaut

Ensemble de valeurs utilisées quand aucune autre valeur n'est sélectionnée. Elles sont parfois appelées valeurs usine quand elles n'ont pas été modifiées depuis que le scanner est sorti de l'usine.

DHCP

Acronyme de Dynamic Host Configuration Protocol. Protocole de réseau TCP/IP permettant aux hôtes d'obtenir des adresses IP temporaires à partir d'un ou de plusieurs serveurs administrés de manière centrale.

Document

Objet, tel qu'une feuille de papier ou un livre, placé sur la vitre d'exposition pour être analysé par le scanner.

dpi

Point par pouce (abréviation de *dot per inch*). Unité de mesure de la résolution. Plus cette valeur est élevée, meilleure est la résolution.

Identification SCSI

Numéro utilisé par chaque périphérique d'une connexion SCSI (*Voir* Connexion en guirlande) pour s'identifier entre eux. Si deux périphériques de la même guirlande porte le même numéro SCSI, ils ne pourront pas fonctionner correctement.

Interface

Élément matériel, méthode ou norme utilisé pour connecter entre eux des périphériques informatiques.

Internet

Réseau mondial d'ordinateurs et de périphériques de communication. Conçu au départ pour un projet de recherche du gouvernement des Etats-Unis, il est devenu le plus grand réseau du genre. Ce réseau est constitué multiples types de connexions différentes, qu'elles utilisent des câbles électriques, des fibres optiques ou pas de câble.

LAN

Zone de réseau local. (Acronyme de Local Area Network). Réseau informatique dans lequel les périphériques reliés sont proches les uns des autres (par exemple dans un même bureau ou dans un même bâtiment).

Masque de sous réseau

Désignation numérique, de même format qu'une adresse IP, déterminant la proportion d'une adresse IP utilisée pour partitionner un réseau utilisant le protocole TCP/IP en entités plus petites appelées sous-réseaux. *Voir aussi* Adresse IP, TCP/IP et Internet.

Numérisation

Opération effectuée par la cellule optique et le chariot du scanner au cours de laquelle l'image est divisée en pixels.

Passerelle par défaut (Adresse)

Adresse IP d'un périphérique spécial utilisé pour diriger des données d'une partie d'un réseau vers une autre à l'aide du protocole TCP/IP. *Voir aussi* Adresse IP, TCP/IP et Internet.

Port

Canal de communication au travers duquel les données sont transmises entre des périphériques.

SCSI

Abréviation de Small Computer System Interface. Interface utilisée pour la connexion d'un ordinateur à d'autres périphériques tels que scanner, lecteur de CD-ROM, disques durs et autres.

Serveur DHCP

Ordinateur configuré pour répondre aux requêtes DHCP d'autres ordinateurs du même réseau.

TCP/IP

Famille de protocoles largement utilisés pour transmettre des données entre des ordinateurs en réseau.

Zone de lecture

Taille physique de la zone de l'image pouvant être analysée par le scanner.

Index

A

- Adresse IP 1-13, 1-15, 1-17, 2-12
- Affectation d'une adresse IP à un serveur de scanner
 - Windows 95 1-13
 - Windows 98 1-13
 - Windows NT 3.51 1-17
 - Windows NT 4.0 1-15
- Aide en ligne 3-12
- Application compatible TWAIN 3-2

B

- Boîte de dialogue
 - EPSON Scan Server 2-7
 - EPSON TWAIN Pro Network 3-5
- Bouton Aide 3-12
- Bouton AutoScan scanner 3-9

C

- Calibration
 - écran 2-15
 - moniteur 2-15
- CD du logiciel de numérisation EPSON 2-2, 2-9
- Cdsetup.exe 2-3
- Configuration
 - serveur de scanner 1-3
 - système 1-2
- Connexion
 - ordinateur/serveur 1-19
- Contrôle de l'état du scanner 2-7

D

- Définition
 - adresse IP du serveur 1-13
 - délai de configuration 2-12
 - serveur de scanner 2
- Délai de configuration
 - définition 2-12
- Démarrer 3-10
 - EPSON Scan Server 3-3
 - EPSON TWAIN Pro Network 3-5

E

- Ecran
 - calibration 2-15
- Environnement réseau 2
- EPSON Scan Server 2-7
 - démarrer 3-3
 - installation 2-2
 - options 1
- EPSON TWAIN Pro Network
 - démarrer 3-5
 - installation 2-9
 - options 1
- Ethernet 1-2

F

- Fenêtre d'aperçu 3-8
- Fichier .inf 2-2

G

- Glossaire 1
- Guide utilisateur
 - EPSON TWAIN Pro 4

I

Installation

- EPSON Scan Server 2-2
- EPSON TWAIN Pro Network 2-9

Installation du protocole TCP/IP

- Windows 95 1-3
- Windows 98 1-3
- Windows NT 3.51 1-9
- Windows NT 4.0 1-6

Interface matérielle 1-2

Internet 1-13

L

LAN 1-13

M

Mode de démarrage

- sélection 2-7

Moniteur

- calibration 2-15

N

Nom d'hôte 2-12

Numérisation 3-7

O

Options

- EPSON Scan Server 1
- EPSON TWAIN Pro Network 1

P

Poste client 2

Problèmes et solutions 4-2

Protocole TCP/IP 1-3, 1-6, 1-9

R

Références 4

S

Scanner à utiliser

- sélection 2-6

Sélection

- langue 2-3, 2-9
- mode de démarrage 2-7
- scanner à utiliser 2-6

Serveur de scanner

- configuration 1-3
- définition 2

T

Types de scanners 1-2

U

Utilisation 3-7, 3-10

Utilisation du bouton AutoScan du scanner 3-9

W

Windows 1-13, 1-15, 1-17

Windows 95

- installation du protocole TCP/IP
1-3

Windows 98

- installation du protocole TCP/IP
1-3

Windows NT 3.51

- installation du protocole TCP/IP
1-9

Windows NT 4.0

- installation du protocole TCP/IP
1-6

