

EPSON® TWAIN Pro

UTILITAIRE DE NUMERISATION

Tous droits réservés. La reproduction, l'enregistrement, ou la diffusion de tout ou partie de ce manuel, sous quelque forme et par quelque moyen que ce soit, mécanique, photographique, sonore ou autre sans autorisation expresse écrite de SEIKO EPSON CORPORATION est interdite. L'exercice de la responsabilité relative au brevet ne s'applique pas aux renseignements contenus dans ce manuel. Toute responsabilité est également dérogée quant aux erreurs qui peuvent exister dans ce guide et aux problèmes qui pourraient en résulter.

SEIKO EPSON CORPORATION ou ses filiales ne peuvent en aucun cas être tenues responsables des dettes, pertes, dépenses ou dommages encourus ou subis par l'acheteur de ce produit ou un tiers, provenant d'un accident, d'une mauvaise utilisation, d'un abus de ce produit, ou résultant de modifications, réparations ou transformations effectuées sur ce produit.

SEIKO EPSON CORPORATION ou ses filiales ne peuvent être tenues responsables des dommages et problèmes survenant suite à l'utilisation d'options ou de produits autres que les produits EPSON ou ceux approuvés par SEIKO EPSON CORPORATION.

EPSON est une marque déposée de SEIKO EPSON CORPORATION.

IBM et PS/2 sont des marques déposées de International Business Machines Corporation.

Macintosh est une marque déposée de Apple Computer, Inc.

Microsoft et Windows sont des marques déposées de Microsoft Corporation aux Etats-Unis d'Amérique et dans d'autres pays.

Presto! est une marque de NewSoft Technology Corporation.

Remarque générale : les autres noms de produits utilisés dans le présent manuel n'ont qu'un but d'identification et peuvent être des marques déposées de leur propriétaire respectif.

Copyright © 1999, SEIKO EPSON CORPORATION, Levallois, France.

Sommaire

Introduction

Caractéristiques	1
Comment utiliser ce guide	2

Chapitre 1 Installation du logiciel

Configuration système requise	1-2
Installation du logiciel de numérisation	1-3
Pour les utilisateurs de Windows 98	1-3
Pour les utilisateurs de Windows 95 et NT 4.0	1-10
Mise à jour de Windows 95 à Windows 98	1-16
Pour les utilisateurs de Windows NT 3.5x	1-22
Calibration de l'écran	1-24

Chapitre 2 Principes de la numérisation

Processus de numérisation	2-2
Démarrage de EPSON TWAIN Pro	2-3
Numérisation d'une image	2-4
Enregistrement de l'image numérisée	2-5
S'informer avec l'aide en ligne	2-5
Amélioration de la numérisation d'image	2-6
Amélioration manuelle	2-6
Affichage de la fenêtre d'Aperçu	2-7
Réglage du niveau de reflet	2-7
Réglage du niveau d'ombre	2-8
Réglage du niveau Gamma	2-9
Application d'une courbe tonale prédéfinie	2-9
Réglage de la balance des gris	2-9
Réglage de la saturation	2-10
Utilisation de la correction tonale	2-11

Amélioration de la numérisation avec OCR.	2-15
Numérisation de texte	2-15
Amélioration de la reconnaissance des caractères	2-15
Problèmes éventuels pour la reconnaissance de texte	2-16

Chapitre 3 Utilisation du bouton AutoScan

Numériser en appuyant sur le bouton AutoScan	3-2
Presto! PageManager pour EPSON	3-3
Applications cibles de la barre Boutons du scanner	3-4
Affectation d'une application au bouton AutoScan.	3-4
Ajout d'application à la barre Boutons du scanner	3-7
Enregistrement de nouvelles applications.	3-8
Configuration de EPSON Scanner Monitor	3-10
Configuration du bouton AutoScan pour Windows 98	3-14

Chapitre 4 Présentation des fonctions de l'utilitaire EPSON TWAIN Pro

Généralités.	4-3
La boîte de dialogue EPSON TWAIN Pro	4-4
Source du document.	4-4
Type d'image	4-5
Destination	4-10
Résolution.	4-12
Source	4-13
Sortie	4-13
Echelle.	4-14
Fenêtre d'Aperçu	4-15
Boutons d'Aperçu.	4-17
Aperçu avant	4-17
Retour à l'Aperçu global	4-17
Retour à l'Aperçu avant	4-18
Zones	4-18
Définition et modification des zones	4-18
Suppression des zones	4-20
Répétition des zones	4-20

Localisation automatique	4-21
Nombre de zones	4-22
Boutons de réglage des images	4-23
Exposition automatique.....	4-23
Contrôle de l'image	4-23
Correction tonale	4-26
Ajustement des couleurs	4-28
Bouton Reset	4-30
Paramètres	4-30
Configuration.....	4-32
Numériser.....	4-34
Tout numériser.....	4-34

Chapitre 5 Calibration de votre système

Calibration de votre écran	5-3
Utilisation de la fonction ICM (Windows 95 et 98)	5-6
Pour les utilisateurs de Windows 95	5-6
Pour les utilisateurs de Windows 98	5-6

Chapitre 6 Dépannage

Problèmes et solutions	6-2
------------------------------	-----

Glossaire

Index

Introduction

Caractéristiques

Le logiciel EPSON TWAIN Pro est le complément idéal de votre scanner EPSON. Il vous permet de numériser des images en couleurs, en niveaux de gris ou en noir et blanc et d'obtenir des résultats de qualité professionnelle.

EPSON TWAIN Pro gère directement toutes les fonctions de votre scanner EPSON. Ce logiciel est l'interface d'échange standard avec d'autres applications et démarre automatiquement lorsque vous numérisez depuis une autre application.

De plus, la fonction Calibration écran EPSON vous permet d'adapter votre scanner et votre écran pour reproduire les images de façon à ce qu'elles soient identiques à l'original. La calibration est l'un des facteurs les plus importants pour la reproduction précise à l'écran d'images numérisées.

Le logiciel EPSON TWAIN Pro est fourni sur un CD-ROM, qui contient d'autres logiciels tels que Page Manager pour EPSON, EPSON Scanner Monitor, EPSON Scan Server, EPSON TWAIN Pro Network ainsi que d'autres applications utiles pour vous permettre de faire le meilleur usage de votre scanner.

Page Manager pour EPSON et EPSON Scanner Monitor supportent complètement la fonction AutoScan ce qui facilite grandement la numérisation.

EPSON TWAIN Pro Network a les mêmes options de numérisation que EPSON TWAIN Pro et vous permet d'utiliser le scanner dans un environnement réseau à l'aide de EPSON Scan Server.

Comment utiliser ce guide

Ce *Guide de l'utilisateur* vous propose des informations détaillées relatives à l'installation et à l'utilisation de l'utilitaire EPSON TWAIN Pro. Il présente aussi l'ensemble des fonctions de ce logiciel.

- ❑ Le Chapitre 1 donne des informations sur l'installation du logiciel ; pensez à le lire en premier.
- ❑ Le Chapitre 2 donne des informations de base sur la numérisation.
- ❑ Le Chapitre 3 vous indique comment utiliser le bouton AutoScan ☒ de votre scanner.
- ❑ Le Chapitre 4 est un chapitre de référence contenant des informations détaillées sur les paramètres et les fonctions de l'utilitaire EPSON TWAIN Pro.
- ❑ Le Chapitre 5 vous indique comment calibrer votre système pour l'utiliser avec EPSON TWAIN Pro et votre scanner.
- ❑ Le Chapitre 6 donne des conseils de dépannage.

Les messages **Remarque** de ce Guide de l'utilisateur contiennent des informations importantes et des recommandations utiles relatives au fonctionnement du scanner et du logiciel.

Installation du logiciel

Configuration système requise	1-2
Installation du logiciel de numérisation.	1-3
Pour les utilisateurs de Windows 98	1-3
Pour les utilisateurs de Windows 95 et NT 4.0	1-10
Mise à jour de Windows 95 à Windows 98.	1-16
Pour les utilisateurs de Windows NT 3.5x	1-22
Calibration de l'écran	1-24

Configuration système requise

Avant d'installer le logiciel EPSON TWAIN Pro, vérifiez que votre système est adapté à la configuration suivante :

Scanner :	EPSON GT-10000
Système :	Microsoft® Windows® 95, Windows 98, Windows NT® 3.51, ou Windows NT 4.0
Interface :	Adaptateur SCSI Adaptec®
Affichage :	Ecran couleur de résolution 800 × 600 (ou supérieure recommandée) et 65 000 couleurs (ou supérieure recommandée)

Remarque :

La reproduction des couleurs et des nuances varie selon les capacités d'affichage de votre système, ce qui comprend la carte graphique, l'écran et le logiciel. Consultez les documentations de ces éléments pour en savoir plus.

Installation du logiciel de numérisation

Quand le scanner est connecté à l'ordinateur, installez le logiciel EPSON TWAIN Pro à partir du CD-ROM livré avec. Les opérations à effectuer dépendent de la version de Windows que vous utilisez.

- Pour les utilisateurs de Windows 98 ... page 1-3
- Pour les utilisateurs de Windows 95 et NT 4.0 ... page 1-10
- Mise à jour de Windows 95 à Windows 98 ... page 1-16
- Pour les utilisateurs de Windows NT 3.5x ... page 1-22

Pour les utilisateurs de Windows 98

Remarque :

Si vous utilisez normalement Windows 95 et que le logiciel du scanner est déjà installé, mais que vous souhaitez passer de Windows 95 à 98, commencez par désinstaller EPSON TWAIN Pro depuis Windows 95. Puis réinstallez EPSON TWAIN Pro selon les indications de l'étape 1 ci-dessous, à partir de Windows 98. Pour désinstaller EPSON TWAIN Pro voir page 1-16.

1. Vérifiez que le scanner est sous tension.
2. Mettez l'ordinateur sous tension et démarrez Windows.

3. Quand la boîte de dialogue suivante s'ouvre, insérez le CD du logiciel du scanner dans le lecteur de CD-ROM, puis cliquez sur Suivant.



4. Choisissez l'option Rechercher le meilleur pilote pour votre périphérique, puis cliquez sur Suivant.



5. Vérifiez que les cases Lecteur de CD-ROM et Définir un emplacement sont cochées, puis parcourez le menu déroulant et choisissez ou saisissez la lettre du lecteur de CD-ROM, le dossier Epson, celui de votre langue de travail, et celui de Win98 comme emplacement, comme illustré ci-dessous, puis cliquez sur Suivant.



6. Suivez les instructions qui s'affichent. Vous aurez peut-être à insérer le CD-ROM de Windows 98.



7. L'utilitaire de calibration de l'écran EPSON démarre automatiquement. Suivez les instructions qui s'affichent. Pour les détails, voir page 1-25.

Remarque :

Si l'utilitaire de calibration de l'écran EPSON ne démarre pas automatiquement, lisez le Chapitre 5 pour calibrer votre écran après avoir installé le logiciel de numérisation.

8. Quand la boîte de dialogue suivante s'ouvre, cliquez sur Terminer.



9. Si une version antérieure du logiciel EPSON TWAIN Pro a déjà été installée, lancez l'utilitaire Updater.

Cliquez sur Démarrer dans la barre d'outils de Windows et sur Exécuter. La boîte de dialogue Exécuter s'ouvre. Dans la boîte Ouvrir, tapez X:\Epson\ puis précisez votre langue en tapant English, French, German, Italian, Portuguese ou Spanish, suivit de \Updater\Updater.exe. et cliquez sur OK. Tapez la lettre de votre lecteur de CD-ROM à la place de "X".

Si la boîte de dialogue Updater apparaît, vous demandant quelles sont les options de numérisation que vous utilisez, passez à la section "Emploi de l'utilitaire Updater" en page 1-8 et suivez les instructions.

10. Double-cliquez sur Poste de travail.
11. Double-cliquez sur l'icône du lecteur de CD-ROM. Une boîte de dialogue demandant votre langue de travail s'ouvre. Si ce n'est pas le cas, cliquez sur Cdsetup.exe.
12. Choisissez votre langue de travail et cliquez sur OK.

13. La boîte de dialogue suivante s'ouvre. Cliquez sur Ajouter logiciel.



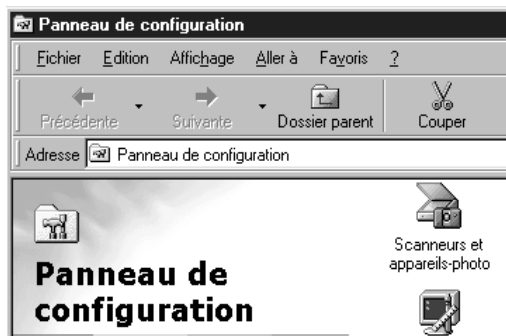
14. Une liste de logiciels s'affiche ; cliquez sur celui que vous souhaitez installer. Des descriptions de chaque logiciel se trouvent dans la documentation du logiciel, ou sur le CD-ROM livré avec le scanner. Vérifiez que Presto! PageManager pour EPSON est sélectionné.
15. Cliquez sur OK. Suivez les instructions qui s'affichent.

Le Setup installe PageManager et toutes les applications que vous avez sélectionnées.

Remarque :

- ❑ *Si les dossiers des applications du CD-ROM contiennent des fichiers LISEZMOI, double-cliquez sur leur icône et lisez-les car ils contiennent les informations les plus récentes sur ces applications.*

- ❑ *L'icône Scanners et Appareils photo présentée ci-dessous se trouve dans le Panneau de configuration quand l'utilitaire EPSON TWAIN Pro est installé.*



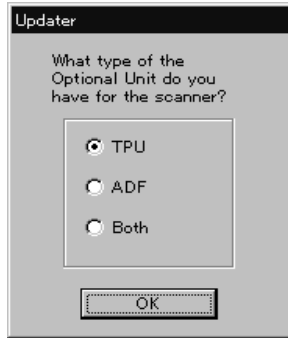
Emploi de l'utilitaire Updater

Cet utilitaire importe les paramètres définis par l'utilisateur que vous avez créés pour les options Type d'image, Destination ou Correction tonale à partir de l'ancienne version de l'utilitaire EPSON TWAIN Pro vers la nouvelle.

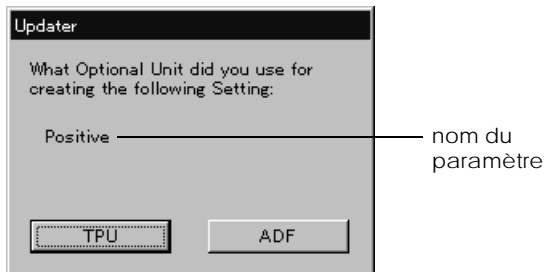
Remarque :

Si une version antérieure de l'utilitaire EPSON TWAIN Pro est déjà installée, l'utilitaire Updater démarre automatiquement lorsque vous installez EPSON TWAIN Pro sous Windows, sauf si vous travaillez sous Windows 98.

Si vos paramètres prédéfinis sous l'ancienne version de l'utilitaire EPSON TWAIN Pro contiennent des informations sur le Chargeur automatique de documents (ADF) ou le Lecteur de transparents (TPU), la boîte de dialogue suivante s'ouvre. Choisissez les options qui vous conviennent.



Si vous avez installé le Chargeur automatique de documents et le Lecteur de transparents et sélectionné l'option les deux dans la boîte précédente, la boîte de dialogue suivante s'ouvre. Cliquez sur l'option qui vous convient et répétez cette procédure pour tous les paramètres prédéfinis de chaque option.



Remarque :

Pour en savoir plus sur les modifications apportées aux versions antérieures de EPSON TWAIN Pro ou sur Updater.exe, reportez-vous au fichier LISEZMOI du dossier C:\Windows\Twain_32\Epfbpro.

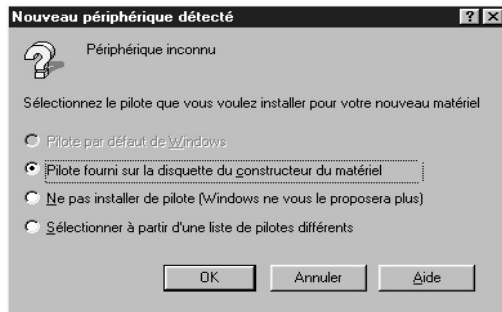
Pour les utilisateurs de Windows 95 et NT 4.0

1. Vérifiez que le scanner est sous tension.
2. Mettez l'ordinateur sous tension et démarrez Windows.

Si vous utilisez l'interface parallèle ou si vous utilisez Windows NT 4.0, insérez le CD du logiciel du scanner dans le lecteur de CD-ROM. Passez à l'étape 3.

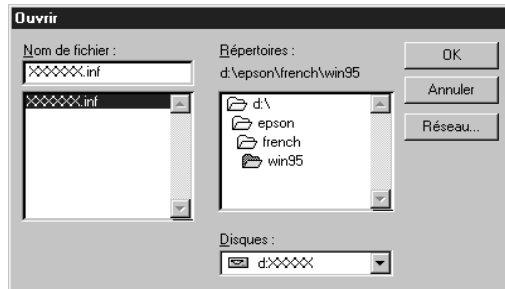
Si vous utilisez Windows 95, l'une des boîtes de dialogue suivante apparaît.

- ❑ Si la boîte de dialogue suivante s'ouvre, insérez le CD du logiciel du scanner dans le lecteur de CD-ROM.



Choisissez Pilote fourni sur la disquette du constructeur du matériel, puis cliquez sur OK et Parcourir.

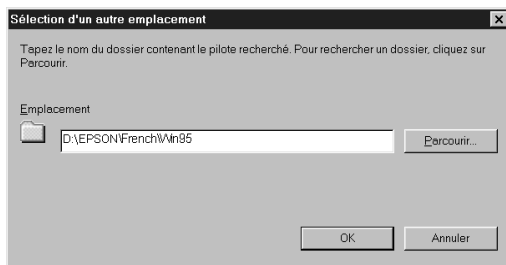
Choisissez le lecteur de CD-ROM, cliquez sur le dossier Epson, celui de votre langue de travail et celui de Win95, puis cliquez sur OK. Passez à l'étape 3.



- ❑ Si la boîte de dialogue suivante s'ouvre, insérez le CD du logiciel du scanner dans le lecteur de CD-ROM, puis cliquez sur Suivant.



Quand on vous demande d'indiquer le lecteur et le dossier, choisissez le lecteur de CD-ROM, le dossier Epson, votre langue et le dossier Win95, comme illustré ci-dessous.



Quand apparaît la boîte de dialogue suivante ou une boîte similaire, cliquez sur Terminer.



3. Double-cliquez sur Poste de travail.
4. Double-cliquez sur l'icône du lecteur de CD-ROM. Une boîte de dialogue vous demandant votre langue de travail s'ouvre. Si ce n'est pas le cas, cliquez sur Cdsetup.exe.
5. Choisissez votre langue de travail et cliquez sur OK.

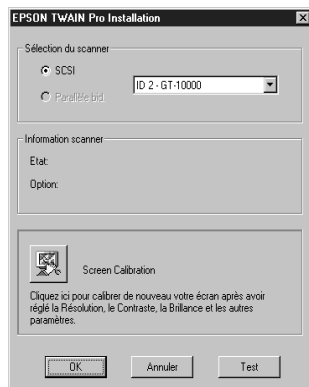
6. Vous verrez la boîte de dialogue suivante. Cliquez sur Ajouter logiciel.



7. Une liste de noms de logiciels s'affiche ; cliquez sur celui que vous souhaitez installer sur votre PC. Vérifiez que EPSON TWAIN Pro et Presto! PageManager pour EPSON sont sélectionnés. Des descriptions de chaque logiciel se trouvent dans la documentation, ou sur le CD-ROM livré avec le scanner.
8. Cliquez sur OK. Suivez les instructions qui s'affichent.

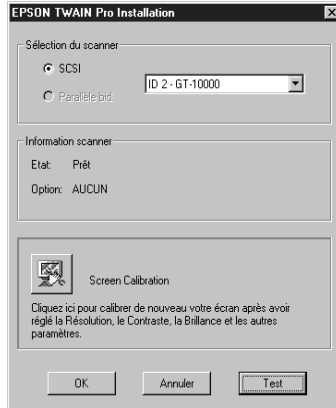
Le Setup de l'utilitaire EPSON TWAIN Pro installe EPSON TWAIN Pro et EPSON Scanner Monitor.

9. Quand EPSON TWAIN Pro est installé, la boîte de dialogue de configuration de l'utilitaire EPSON TWAIN Pro s'ouvre.



10. Vérifiez que SCSI est sélectionné dans la boîte de dialogue de configuration de l'utilitaire EPSON TWAIN Pro.
Vérifiez que votre scanner EPSON apparaît dans la liste.

11. Cliquez sur **Test** pour contrôler la connexion. Si tout est bien installé et connecté, le message "Périphérique prêt" s'affiche dans la zone Etat: de l'onglet Informations Scanner de la boîte de dialogue de configuration de l'utilitaire TWAIN Pro.



Si le message "Non disponible" s'affiche, voir Chapitre 7, "Dépannage."

12. Cliquez sur **OK** pour fermer la boîte de dialogue de configuration de l'utilitaire EPSON TWAIN Pro.
13. L'utilitaire de calibration de l'écran Epson démarre automatiquement. Reportez-vous page 1-24.

Si une version antérieure de l'utilitaire EPSON TWAIN Pro est déjà installée, l'utilitaire Updater démarre automatiquement. Cet utilitaire importe les paramètres définis par l'utilisateur que vous avez créés pour les options Type d'image, Destination ou Correction tonale à partir de l'ancienne version de l'utilitaire EPSON TWAIN Pro vers la nouvelle. Pour les détails, reportez-vous page 1-8.

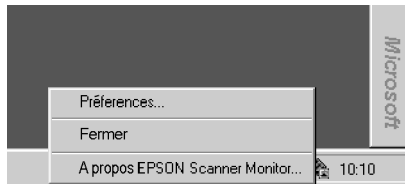
Mise à jour de Windows 95 à Windows 98

Pour un scanner fonctionnant sous Windows 95, vous devez désinstaller EPSON TWAIN Pro avant de passer à Windows 98. Après la mise à jour, vous devrez réinstaller EPSON TWAIN Pro.

Désinstallation de l'utilitaire EPSON TWAIN Pro

Avant de pouvoir passer de Windows 95 à Windows 98, vous devez désinstaller EPSON TWAIN Pro. Effectuez les opérations suivantes.

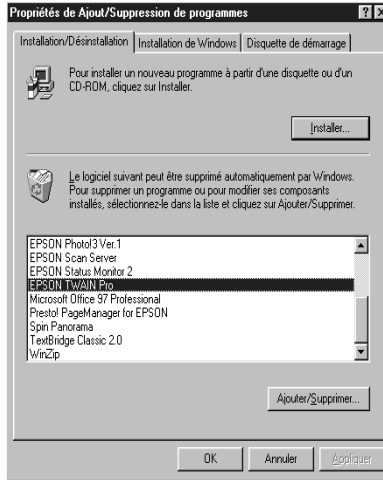
1. Cliquez sur EPSON Scanner Monitor dans la barre des tâches et choisissez Fermer pour fermer EPSON Scanner Monitor.



2. Cliquez sur Démarrer, pointez Paramètres, et puis choisissez Panneau de configuration.



3. Double-cliquez sur Ajout/Suppression de programmes. Choisissez EPSON TWAIN Pro et cliquez sur Ajout/Suppression. Suivez les instructions qui s'affichent.

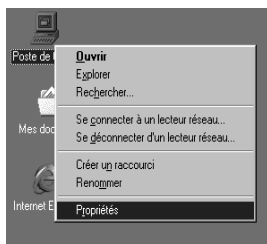


Vous pouvez maintenant passer de Windows 95 à Windows 98.

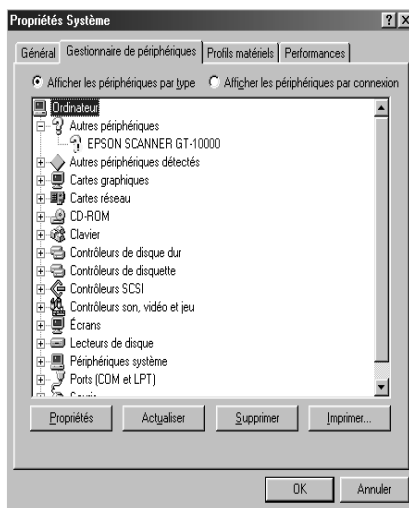
Réinstallation de l'utilitaire EPSON TWAIN Pro

Après la mise à jour de Windows 95 à Windows 98, réinstallez EPSON TWAIN Pro. Effectuez les opérations suivantes :

1. Avec le bouton droit de la souris, cliquez sur Poste de travail depuis votre bureau, puis choisissez Propriétés.



2. Dans la boîte de dialogue Propriétés système, choisissez l'onglet Gestionnaire de périphériques, double-cliquez sur Autres périphériques ou scanners EPSON, puis double-cliquez sur le nom de votre scanner EPSON.



3. Choisissez l'onglet Pilote, puis cliquez sur Mettre à jour le pilote.



4. Cliquez sur Suivant dans la boîte de dialogue suivante.



5. Choisissez Rechercher le meilleur pilote pour votre périphérique et cliquez sur Suivant.



6. Insérez le CD dans le lecteur de CD-ROM.
7. Choisissez Définir un emplacement puis parcourez le menu déroulant et choisissez ou saisissez la lettre du lecteur, le dossier EPSON, celui de votre langue de travail et celui de Win98 pour l'emplacement, comme illustré ci-dessous, et cliquez sur Suivant.



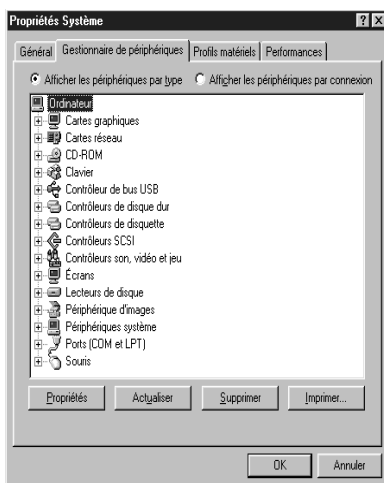
8. Suivez les instructions qui s'affichent. Vous aurez peut-être à insérer le CD-ROM de Windows 98.



9. Cliquez sur Fermer dans la boîte de dialogue des propriétés du scanner.



10. Cliquez sur OK dans la boîte de dialogue Propriétés système.



11. Redémarrer l'ordinateur.

Pour les utilisateurs de Windows NT 3.5x

1. Vérifiez que le scanner est sous tension.
2. Mettez l'ordinateur sous tension et démarrez Windows.
3. Insérez le CD du logiciel du scanner dans le lecteur de CD-ROM.
4. Choisissez Exécuter dans le menu Fichier.
5. Cliquez sur Parcourir, puis choisissez le lecteur de CD-ROM.
6. Choisissez Cdsetup.exe, puis cliquez sur OK.
7. Une boîte de dialogue vous demandant de préciser votre langue de travail apparaît.

8. Choisissez votre langue de travail et cliquez sur OK.
9. Vous verrez la boîte de dialogue suivante. Cliquez sur Ajouter logiciel.



10. Suivez la procédure de la page 1-13 à partir de l'étape 7.

Calibration de l'écran

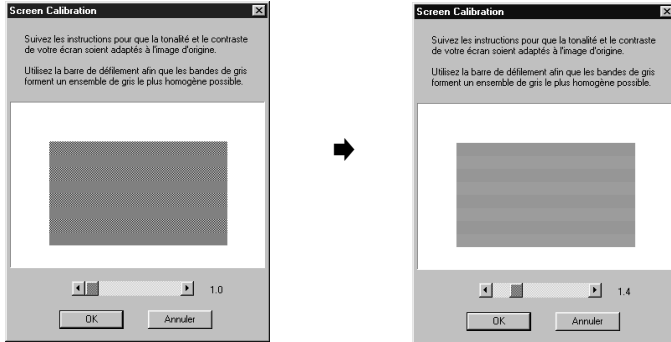
Vous devez calibrer votre écran et votre scanner pour que les images numérisées soient identiques aux images originales. Effectuez les opérations suivantes :

Quand le logiciel de numérisation est installé, la boîte de dialogue suivante s'ouvre, sauf si vous l'aviez installé sous Windows 98 à l'aide d'une fonction Plug and Play. Dans ce cas, commencez à l'étape 2.



1. Cliquez sur Suivant.

2. Dans la boîte de dialogue Screen Calibration, déplacez les barres de défilement vers la droite ou la gauche jusqu'à ce que les nuances de gris des deux jeux de bandes horizontales soient le plus semblables possible.



Remarque :

Regardez votre écran en vous reculant un peu. Les bandes de gris ne se confondent pas parfaitement ; l'objectif est que les tons soient aussi proches que possible.

3. Cliquez sur OK pour enregistrer le paramétrage de calibration.
4. Quand le message "Installation terminée" apparaît, cliquez sur OK. Ce message n'apparaît pas si vous effectuez l'installation sous Windows 98 à l'aide d'une fonction Plug and Play.

Vous n'aurez plus à modifier la calibration de l'affichage tant que vous utilisez le même écran. Par contre, si vous changez d'écran, vous devrez effectuer cette procédure à nouveau.

Principes de la numérisation

Processus de numérisation.	2-2
Démarrage de EPSON TWAIN Pro	2-3
Numérisation d'une image	2-4
Enregistrement de l'image numérisée	2-5
S'informer depuis l'aide en ligne	2-5
Amélioration de la numérisation d'image.	2-6
Amélioration manuelle	2-6
Affichage de la fenêtre d'aperçu	2-7
Réglage du niveau de reflet	2-7
Réglage du niveau d'ombre	2-8
Réglage du niveau Gamma.	2-9
Application d'une courbe tonale prédéfinie.	2-9
Réglage de la balance des gris	2-9
Réglage de la saturation	2-10
Utilisation de la correction tonale	2-11
Amélioration de la numérisation avec OCR	2-15
Numérisation de texte	2-15
Amélioration de la reconnaissance des caractères.	2-15
Problèmes éventuels pour la reconnaissance de texte	2-16

Processus de numérisation

Quand vous avez achevé l'installation de l'utilitaire EPSON TWAIN Pro, vous pouvez commencer à numériser. Pour lancer la numérisation, vous devez lancer une application compatible TWAIN et démarrer EPSON TWAIN Pro depuis cette application. Ce chapitre décrit la procédure de base permettant de numériser.

Vous pouvez lancer la numérisation à l'aide du bouton AutoScan plutôt que de suivre la procédure ci-dessous. Pour savoir comment utiliser cette option, reportez-vous au Chapitre 3.

Démarrage de EPSON TWAIN Pro

Avant de pouvoir numériser, vous devez installer le logiciel EPSON TWAIN Pro selon les indications du Chapitre 1 ainsi qu'une application supportant EPSON TWAIN Pro.

Ensuite, effectuez les opérations suivantes.

Remarque :

L'emplacement des commandes décrites dans la procédure suivante peut varier selon l'application utilisée. Consultez la documentation de l'application pour savoir sélectionner une source de données TWAIN.

1. Mettez le scanner sous tension et placez-y un document. Lisez le *Guide de l'utilisateur* du scanner pour savoir comment le mettre sous tension et y placer un document.

Remarque :

Le logiciel risque de mal fonctionner si vous démarrez votre ordinateur et EPSON TWAIN Pro avant le scanner.

2. Lancez l'application à partir de laquelle vous souhaitez numériser. Elle doit supporter EPSON TWAIN Pro. Cela peut être : un programme graphique, un programme de Reconnaissance optique des caractères (OCR), ou autre.
3. Dans l'application, choisissez TWAIN Source dans le menu Fichier. Dans la boîte de dialogue qui s'ouvre, sélectionnez EPSON TWAIN Pro (32-bit) comme source de données puis cliquez sur Sélectionner.

Remarque :

Normalement, l'opération 1-3 n'est nécessaire que lorsque vous utilisez le scanner avec EPSON TWAIN Pro pour la première fois.

4. Dans votre application, choisissez Acquisition TWAIN dans le menu Fichier pour ouvrir EPSON TWAIN Pro.

La boîte de dialogue EPSON TWAIN Pro apparaît.

Numérisation d'une image

Cette section décrit les opérations de base que vous devez effectivement réaliser pour numériser une image. Voir Chapitre 4, "Présentation des fonctions de l'utilitaire EPSON TWAIN Pro" pour savoir comment utiliser des fonctions plus avancées vous permettant un meilleur contrôle sur vos opérations de numérisation.



1. Sélectionnez Source du document.

La valeur par défaut de ce paramètre est A plat/Opaque. Voir "Source du document" en page 4-4 pour en savoir plus sur ces options.

2. Sélectionnez Type d'image.

La valeur par défaut de ce paramètre est Couleur 24-bits. Voir "Type d'image" en page 4-5 pour en savoir plus.

3. Sélectionnez Destination.

La valeur par défaut est Ecran brillant. Voir "Destination" en page 4-10 pour plus de détails sur ce paramètre.

4. Visualisez l'image.

5. Dessinez une zone pour délimiter la partie à numériser.

6. Effectuez si nécessaire les réglages de détails dans la zone de zoom avant.

7. Cliquez sur Numériser pour numériser l'image et la reproduire sur votre écran.

Enregistrement de l'image numérisée

Enregistrez l'image numérisée avec les options Enregistrer ou Enregistrer sous de votre application. Consultez le manuel de l'application pour des détails sur l'enregistrement des fichiers.

S'informer avec l'aide en ligne

Cliquez sur ? dans la boîte de dialogue EPSON TWAIN Pro.

Amélioration de la numérisation d'image

L'utilitaire EPSON TWAIN Pro ajuste et améliore automatiquement l'exposition et les contours des images pendant la numérisation. Néanmoins, vous pouvez aussi effectuer manuellement ces réglages grâce aux puissants outils d'ajustement de la qualité image d'EPSON TWAIN Pro. Cette section présente des informations générales sur l'utilisation de ces outils pour améliorer les images.

Amélioration manuelle

Pour améliorer manuellement les images, réglez les paramètres suivants de l'utilitaire EPSON TWAIN Pro dans l'ordre indiqué :

Régler la luminosité et le contraste

1. Réglage du niveau de Reflet et d'Ombre.
2. Réglage du niveau Gamma.
3. Réglage de la courbe tonale avec une correction tonale prédéfinie.

Effectuer le réglage des couleurs

4. Réglage de la Balance des gris.
5. Réglage de la Saturation.
6. Réglage manuel de la courbe tonale pour chaque couleur.

Les paragraphes suivants indiquent comment paramétrer ces options du pilote EPSON TWAIN Pro.

Affichage de la fenêtre d'Aperçu

La fenêtre d'Aperçu vous montre comment vos paramètres affectent l'image au moment où vous les définissez. La fenêtre d'Aperçu est aussi le point de départ permettant d'accéder aux boîtes de dialogue Contrôle de l'image et Contrôle de la couleur contenant les outils nécessaires à l'amélioration de votre image.

Remarque :

Voir "Fenêtre d'Aperçu" en page 4-15 pour les opérations de la fenêtre d'Aperçu et "Configuration" en page 4-32 pour savoir comment contrôler la qualité de l'image dans la fenêtre d'Aperçu.

1. Quand vous avez sélectionné Source du document, Type d'image et Destination selon les indications de la section "Numérisation d'une image" en page 2-4, cliquez sur Aperçu pour ouvrir la fenêtre d'Aperçu. Un aperçu de l'image du document s'affiche sur votre écran.
2. Cliquez sur l'un des boutons suivants pour afficher la boîte de dialogue contenant les outils d'amélioration dont vous avez besoin.



Réglage du niveau de reflet

Les reflets sont les parties les plus claires d'une image.

1. Dans la boîte de dialogue Contrôle de l'image, cliquez sur le bouton  situé sous l'option Reflet.

Le curseur devient une pipette, au déplacement limité à l'intérieur de l'image de la fenêtre d'Aperçu.

2. Déplacez l'icône de la pipette là où vous souhaitez définir le niveau de reflet et cliquez.

La luminosité du pixel où vous cliquez représente le niveau de reflet ; les autres parties de l'image sont ajustées en conséquence.

3. Pour modifier le niveau de reflet (luminosité) du point sélectionné, déplacez la tirette Reflet vers la gauche ou la droite, ou saisissez une valeur dans la zone de texte.


Vous pouvez définir une valeur allant de 61 à 490.

Remarque :

Voir "Contrôle de l'image" en page 4-23 pour en savoir plus sur le réglage du niveau de reflet.

Réglage du niveau d'ombre

Les ombres, les parties les plus sombres de l'image, sont le contraire des reflets.

1. Dans le boîte de dialogue Contrôle de l'image, cliquez sur le bouton  situé sous Ombre.

Le curseur devient une pipette, au déplacement limité à l'intérieur de l'image de la fenêtre d'Aperçu.

2. Déplacez l'icône de la pipette là où vous souhaitez définir le niveau d'ombre et cliquez dessus.

La luminosité du pixel où vous cliquez représente le niveau d'ombre ; les autres parties de l'image sont ajustées en conséquence.

3. Pour modifier le niveau d'ombre (obscurité) du point sélectionné, déplacez la tirette Ombre vers la droite ou la gauche, ou saisissez une valeur dans la zone de texte.

Vous pouvez définir une valeur allant de 0 à 60.

Remarque :

Voir "Contrôle de l'image" en page 4-23 pour plus de détails sur le réglage du niveau d'ombre.

Réglage du niveau Gamma

Le niveau Gamma est la différence de contraste entre les nuances claires et sombres d'une image. Les modifications du niveau gamma n'affectent que les demi-tons d'une image.

Pour modifier le niveau gamma de l'image, déplacez la tirette Gamma vers la droite ou la gauche, ou saisissez une valeur.

Vous pouvez choisir une valeur allant de 50 à 500.

Remarque :

Voir "*Contrôle de l'image*" en page 4-23 pour plus de détails sur le réglage du niveau gamma.

Application d'une courbe tonale prédéfinie

Des réglages de détail commandés par l'option Exposition automatique ou les paramètres de la boîte de dialogue Contrôle des images peuvent être effectués en appliquant l'une des courbes tonales prédéfinies. La liste de correction tonale de la boîte de dialogue Correction tonale contient les six courbes les plus courantes.

Remarque :

Voir "*Utilisation de la correction tonale*" en pages 2-11 et 4-26 pour en savoir plus sur la correction tonale.

Réglage de la balance des gris

La balance des gris permet de supprimer la dominante (nuançage) d'une couleur donnée.

1. Dans la boîte de dialogue Réglage de la couleur, cliquez sur le bouton  situé sous Balance des gris.

Le curseur devient une pipette, au déplacement limité à l'intérieur de l'image de la fenêtre d'Aperçu.

2. Déplacez cette icône sur la couleur dont vous souhaitez ajuster la balance de gris et cliquez dessus.

La couleur choisie apparaît dans les deux zones situées sous la tirette Balance des gris.

3. Pour modifier la balance des gris de la couleur choisie, déplacez la tirette vers la droite ou la gauche ou saisissez une valeur.

Vous pouvez choisir une valeur allant de 0 à 100. Tout changement de valeur entraîne un changement de la couleur de la zone de droite. Vos changements sont aussi répercutés sur l'image de la fenêtre d'Aperçu.

Remarque :

Voir "Ajustement des couleurs" en page 4-28 pour en savoir plus sur le réglage du niveau de la balance des gris.

Réglage de la saturation

La saturation est la densité d'une couleur. Une densité plus forte donne une image plus riche, alors qu'une densité plus faible la rend plus pâle.

Pour modifier le niveau de saturation d'une image, déplacez la tirette Saturation vers la droite ou la gauche ou saisissez une valeur dans la zone de texte.

Vous pouvez définir une valeur allant de -100 (densité couleur plus faible) à 100 (densité couleur plus forte) pour la saturation.


Remarque :


Voir "Ajustement des couleurs" en page 4-28 pour en savoir plus sur le réglage de la saturation des couleurs.

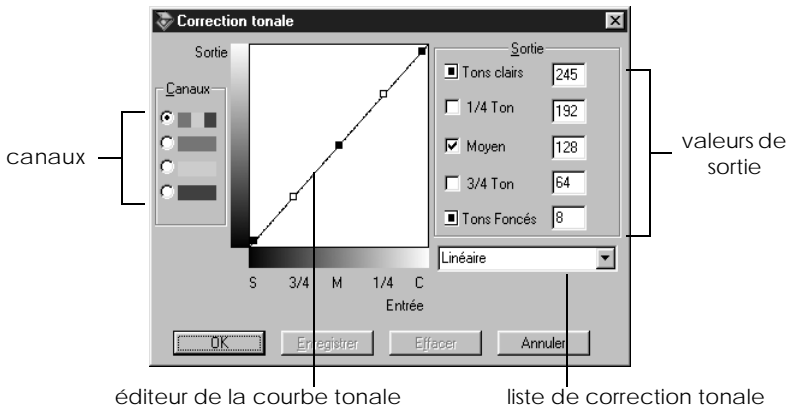
Utilisation de la correction tonale

La correction tonale est un moyen de régler l'intensité des couleurs d'une image numérisée. Vous pouvez régler les valeurs des ombres, des demi-tons et des reflets, pour vous aider à garantir un bon équilibre des couleurs d'une image.

Remarque :

- ❑ *L'utilisation de la correction tonale est conseillée pour des réglages de détails quand vous avez vu un aperçu de l'image et effectué les réglages des niveaux de reflet et d'ombre à l'aide des boîtes de dialogue Exposition automatique et Contrôle de l'image. Il est déconseillé d'utiliser la correction tonale pour les réglages de départ.*
- ❑ *Le bouton  est grisé quand les options Noir & Blanc et Aucun sont sélectionnées comme valeur d'échantillonnage et de Demi-ton.*

La courbe tonale se trouve dans la boîte de dialogue Correction tonale, qui s'ouvre quand vous cliquez sur le bouton  de la fenêtre d'Aperçu. Le mode d'emploi de chacun des contrôles de la boîte de dialogue Correction tonale est décrit ci-dessous.



Canaux

Cliquez sur le bouton pour sélectionner la couleur dont vous souhaitez ajuster la courbe de nuances. Quand le canal principal, celui du haut, est sélectionné, vos réglages affectent les trois couleurs. Si vous sélectionnez l'un des trois autres canaux, vos réglages n'affecteront que le rouge, le vert ou le bleu.

Editeur de la courbe tonale

Lorsque vous déplacez le curseur de la souris dans l'éditeur de courbe, il prend la forme d'un doigt. Utilisez ce curseur pour tirer sur n'importe lequel des cinq points de la courbe et modifier sa forme. L'axe des abscisses (x) représente la luminosité de l'original (valeurs d'entrée) et l'axe des ordonnées (y) représente celle de l'image numérisée (valeurs de sortie). Pour ramener la courbe à sa valeur par défaut, sélectionnez Linéaire dans la liste Correction tonale.

Valeurs de sortie

Ces valeurs sont les valeurs courantes des données de sortie selon les positions des points de l'éditeur de la courbe tonale. Ces valeurs changent quand vous tirez sur les points de l'éditeur de courbe tonale, ou quand vous y saisissez des valeurs pour modifier la forme de la courbe. Les valeurs peuvent aller de 0 à 255.

Remarque :

- Il y a une case à cocher à gauche de chaque nom de valeur de sortie. Les cases Tons clairs et Tons foncés sont toujours cochées, mais vous pouvez cocher ou non les cases 1/4 Ton, Moyen et 3/4 Ton en cliquant sur les cases correspondantes.*
- Quand une case n'est pas cochée, le point correspondant de l'éditeur de courbe de nuances change automatiquement pour adapter la courbe en fonction du déplacement des autres points.*
- Quand une case est cochée, le point correspondant est fixe et ne bouge pas, quel que soit le déplacement des autres points de la courbe.*

Liste de correction tonale

Utilisez cette liste déroulante pour sélectionner une courbe prédéfinie. Six courbes prédéfinies sont présentées ci-dessous mais vous pouvez ajouter les vôtres au menu par la procédure décrite à la section, "Enregistrement de votre courbe tonale".

2

Nom de la courbe	Tons clairs	1/4 Ton	Moyen	3/4 Ton	Ombre	Description
Linéaire	245	192	128	64	8	Courbe par défaut
Claire	245	193	133	74	4	Eclaircit les images sombres
Sombre	245	152	82	38	11	Assombrit les images claires
Faible contraste	245	182	129	72	2	Réduit le contraste
Fort contraste	245	204	129	51	2	Augmente le contraste
Ombre claire	245	193	129	80	5	Eclaircit les zones d'ombre

Si vous choisissez une courbe de la liste de correction tonale, les options de la boîte Correction tonale changent en conséquence.

Enregistrement de votre courbe tonale

Suivez cette procédure pour nommer une courbe que vous avez créée et l'enregistrer pour un usage ultérieur :

1. Définissez vos paramètres de courbe tonale. Le nom indiqué dans la liste de correction tonale devient Défini utilisateur.
2. Quand la courbe est comme vous la souhaitez, saisissez un nom pour cette courbe (jusqu'à 32 caractères) dans la zone de texte.
3. Cliquez sur Enregistrer pour sauvegarder les paramètres de votre nouvelle courbe sous un nom donné.

Suppression d'une courbe tonale personnalisée

Utilisez la procédure suivante pour supprimer une courbe que vous avez créée. Vous ne pouvez supprimer aucune des six courbes prédéfinies.

1. Utilisez la liste de correction tonale pour sélectionner la courbe personnalisée que vous souhaitez supprimer.
2. Cliquez sur Effacer.
3. Dans la boîte de dialogue de confirmation qui s'ouvre, cliquez sur Oui pour supprimer la courbe.

Fermeture de la boîte de dialogue Correction tonale

Vous pouvez fermer la boîte de dialogue Correction tonale en cliquant sur OK ou sur Annuler.

- Si vous cliquez sur OK, les paramètres de la boîte de dialogue Correction tonale sont appliqués et la boîte est fermée.
- Si vous cliquez sur Annuler, la boîte de dialogue est fermée mais ses paramètres courants ne sont pas appliqués. Si vous cliquez sur le bouton Fermer du coin supérieur droit de la boîte de dialogue, le résultat est le même que si vous cliquez sur Annuler.

Amélioration de la numérisation avec OCR

Cette section décrit les opérations à effectuer et les paramètres à tester pour améliorer les résultats de la numérisation utilisant la reconnaissance optique des caractères (OCR).


2

Numérisation de texte

Suivez les étapes de la section "Numérisation d'une image" en page 2-4 pour numériser le texte. Vérifiez que le paramètre OCR fond supprimé est sélectionné pour le Type d'image et pour la Destination dans la boîte de dialogue EPSON TWAIN Pro.

Si le taux de reconnaissance n'est pas compatible avec les valeurs par défaut, effectuez les opérations suivantes.

Amélioration de la reconnaissance des caractères

1. Dans la boîte de dialogue EPSON TWAIN Pro, vérifiez que l'option Au trait/OCR Standard est sélectionnée dans les zones Type d'image et Destination. Puis cliquez sur Type d'image. La boîte de dialogue Type d'image s'ouvre.
2. Dans la boîte de dialogue EPSON TWAIN Pro, cliquez sur Aperçu. Puis cliquez sur  pour ouvrir la boîte de dialogue de Contrôle de l'image.
3. Utilisez la tirette Seuil Noir/Blanc pour modifier cette valeur, en contrôlant vos réglages dans la fenêtre d'Aperçu. L'augmentation du seuil peut rendre les caractères plus épais et plus facilement reconnaissables.
4. Si vos problèmes persistent, essayez d'utiliser les outils d'amélioration de votre logiciel d'OCR pour définir vos paramètres et améliorer la reconnaissance.

Problèmes éventuels pour la reconnaissance de texte

La qualité de l'original influe grandement sur les résultats de la reconnaissance optique des caractères.

Les types d'originaux mentionnés ci-dessous peuvent poser des problèmes.

- Copies de copies
- Télécopies
- Textes aux caractères ou aux interlignes serrés
- Textes en tableau ou souligné
- Textes contenant des polices inclinées ou en italique et les polices de taille inférieure à 8 points

N'oubliez pas qu'un logiciel d'OCR ne peut reconnaître les caractères manuscrits.

Utilisation du bouton AutoScan

Numériser en appuyant sur le bouton AutoScan	3-2
Presto! PageManager pour EPSON	3-3
Applications cibles de la barre Boutons du scanner	3-4
Affectation d'une application au bouton AutoScan	3-4
Ajout d'application à la barre d'outils Boutons du scanner.	3-7
Enregistrement de nouvelles applications	3-8
Configuration de EPSON Scanner Monitor.	3-10
Configuration du bouton AutoScan pour Windows 98.	3-14

Numériser en appuyant sur le bouton AutoScan

Le bouton AutoScan vous permet d'envoyer et de numériser des données vers une application cible d'une simple pression sur le bouton AutoScan ☒ de votre scanner.

Vous pouvez ouvrir EPSON TWAIN Pro, lancer la numérisation, et envoyer l'image numérisée vers une application, simplement en appuyant sur le bouton AutoScan de votre scanner. Pour cela, vous devez installer Presto! PageManager pour EPSON (ci-après, "PageManager"), ou un autre logiciel compatible.

Pour l'installation de PageManager, reportez-vous au Chapitre 1.

Quand le bouton AutoScan ☒ du scanner est enfoncé :

- ❑ Windows 98, (ou EPSON Scanner Monitor sur un système autre que Windows 98), détecte si le bouton AutoScan est enfoncé et envoie l'information à une application, comme PageManager.
- ❑ L'application ouvre automatiquement EPSON TWAIN Pro, numérise l'image et l'affiche.

Remarque :

- ❑ *Vous devez configurer le bouton AutoScan pour lancer l'application souhaitée avant d'utiliser cette fonction.*
- ❑ *Le logiciel permet un usage optimum de l'image numérisée. Par exemple, avec PageManager, vous pouvez envoyer cette image à une imprimante ou convertir une image numérisée avec OCR au format texte et la coller dans une application de traitement de texte ; tout cela d'une simple pression sur le bouton AutoScan ☒.*
- ❑ *Si le scanner est connecté à un PC fonctionnant sous EPSON Scan Server, la fonction susmentionnée est désactivée. Pour en savoir plus sur l'utilisation du bouton AutoScan dans un environnement réseau, reportez-vous au Guide de l'utilisateur EPSON Scan Server et EPSON TWAIN Pro Réseau.*

Remarque pour les utilisateurs de Windows 98 :

Le bouton AutoScan est automatiquement supportée par le système Windows 98, vous n'avez donc pas besoin d'installer EPSON Scanner Monitor software sous Windows 98.

Les sections suivantes vous aideront à configurer PageManager et EPSON Scanner Monitor, ou le système de travail de Windows 98 de façon à pouvoir utiliser le bouton AutoScan.

Presto! PageManager pour EPSON

PageManager vous permet de numériser une image et de l'envoyer directement vers une application reliée d'une simple pression sur le bouton AutoScan ☒ de votre scanner. Vous pouvez aussi numériser en direction de n'importe quelle application simplement en cliquant sur l'icône de cette application dans la barre des boutons de numérisation de PageManager. Cette section vous aidera à configurer PageManager pour que vous puissiez commencer à numériser en utilisant le bouton AutoScan ☒. Pour en savoir plus sur le paramétrage de PageManager, reportez-vous à la documentation de PageManager.

Remarque :

Pour plus d'information sur l'installation de PageManager, voir "Installation du logiciel de numérisation" au Chapitre 1.

Applications cibles de la barre Boutons du scanner

Quand PageManager est lancé, la barre Boutons du scanner s'affiche. Les icônes de cette barre représentent les applications ou des périphériques pouvant être utilisés par le scanner. Vous pouvez numériser et envoyer les données directement vers ces applications ou périphériques en cliquant sur leur icône. Tous les détails de la mise en place de ces applications dans la barre Boutons du scanner sont donnés ci-dessous.

PageManager vous permet d'affecter toute application ou tout périphérique de la barre Boutons du scanner au bouton AutoScan ☒ du scanner. Vous pouvez numériser une image et l'envoyer directement vers l'application choisie d'une simple pression sur le bouton AutoScan ☒.

Barre Boutons du scanner

Icône du bouton AutoScan



Remarque :

Le bouton portant l'icône du bouton AutoScan indique l'application qui est affectée au bouton AutoScan ☒ du scanner. Une seule application peut être sélectionnée pour le bouton AutoScan ☒.

Affectation d'une application au bouton AutoScan

Pour affecter une application de la barre Boutons du scanner au bouton AutoScan ☒ du scanner, effectuez les opérations suivantes.

1. Sélectionnez Réglage des boutons du scanner dans le menu Fichier de PageManager.




3

2. Cliquez sur l'onglet Paramétrage du Start button dans la boîte de dialogue Réglage des boutons du scanner. La boîte de dialogue suivante apparaît :






Les icônes de l'application sélectionnée correspondent à celles de la barre Boutons du scanner et représentent une cible potentielle, une application ou un périphérique.

3. Sélectionnez une application ou un périphérique depuis la zone Choix de l'application cible et cliquez sur OK.

L'application sélectionnée est maintenant affectée au bouton AutoScan  du scanner.

Case à cocher Exécution automatique du Bouton Numériser

Quand cette case est cochée, l'application liée s'ouvre automatiquement et l'image numérisée est envoyée vers l'application quand vous appuyez sur le bouton AutoScan . Quand cette case n'est pas cochée, aucune application n'est reliée au bouton AutoScan  et seule la barre Boutons du scanner apparaît si vous appuyez sur le bouton AutoScan  du scanner. Vous pouvez alors sélectionner une application dans la barre Boutons du scanner.

Ajout d'application à la barre Boutons du scanner

Vous pouvez ajouter des applications apparaissant dans la barre des applications au bas de la fenêtre de PageManager à la barre Boutons du scanner. Effectuez les opérations suivantes :

1. Sélectionnez Réglage des boutons du scanner dans le menu Fichier.

La boîte de dialogue suivante s'ouvre.



2. Nommez le paramètre dans la zone de texte.
3. Cliquez sur la flèche se trouvant près de la zone Numériser vers l'application et sélectionnez celle que vous souhaitez ajouter à la barre Boutons du scanner.
4. Sélectionnez les paramètres de numérisation adaptés (Type de document, Mode scanner, etc.) à l'application dans cette boîte de dialogue et cliquez sur Ajouter. Puis cliquez sur OK.

Le bouton de l'application sélectionnée apparaît dans la barre Boutons du scanner.

Pour supprimer une application assignée à la barre Boutons du scanner, sélectionnez l'application dans la zone Numériser vers l'application et cliquez sur Supprimer. Puis cliquez sur OK.

Supprimer l'interface Utilisateur TWAIN

Quand cette case est cochée, la boîte de dialogue EPSON TWAIN Pro n'apparaît pas quand vous numérisez et le scanner fonctionne selon les paramètres de PageManager. Quand cette case n'est pas cochée, la boîte de dialogue EPSON TWAIN Pro apparaît quand vous numérisez et le scanner fonctionne selon les paramètres de EPSON TWAIN Pro.

Activer le système d'alimentation de document

Quand cette case est cochée, le scanner entraîne vos documents depuis le Chargeur automatique. Quand elle n'est pas cochée, le scanner numérise les documents depuis la vitre d'exposition.

Enregistrement de nouvelles applications

Pour ajouter une application à la barre Boutons du scanner, vous devez enregistrer cette application. Les applications enregistrées s'afficheront dans la liste Numériser vers : de la boîte de dialogue Paramètres des boutons du scanner.

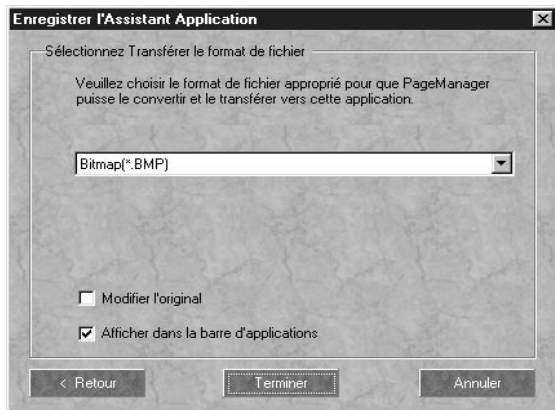
1. **Sélectionner Paramètres de l'application dans le menu Fichier puis sélectionnez Enregistrer de nouvelles applications.**

La boîte de dialogue Enregistrer l'Assistant Application apparaît.



3

2. Précisez le nom de l'application, son emplacement et l'icône qui lui correspond et cliquez sur Suivant>.



3. Précisez le format de l'image et cliquez sur Terminer.

Configuration de EPSON Scanner Monitor

EPSON Scanner Monitor est un logiciel qui reconnaît quand le bouton AutoScan ☒ est enfoncé et qui envoie les informations vers l'application définie, comme PageManager. Toutes les applications ne supportent pas le bouton AutoScan ☒ ou le logiciel EPSON Scanner Monitor.

Quand EPSON TWAIN Pro est installé sous un environnement autre que Windows 98, EPSON Scanner Monitor identifie PageManager comme l'application vous permettant d'utiliser le bouton AutoScan. Pour désactiver Scanner Monitor, ou sélectionner une autre application supportant le bouton AutoScan, vous devez accéder au Scanner Monitor de la façon suivante.

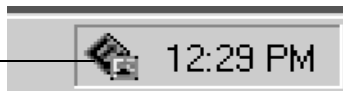
Remarque :

- Les applications autres que PageManager pour EPSON supportant à la fois EPSON Scanner Monitor et le bouton AutoScan peuvent être limitées.*
- Windows 98 supporte le bouton AutoScan ; c'est pourquoi EPSON Scanner Monitor n'est pas automatiquement installé quand vous installez EPSON TWAIN Pro sous Windows 98.*

Pour les utilisateurs de Windows 95 ou NT 4.0

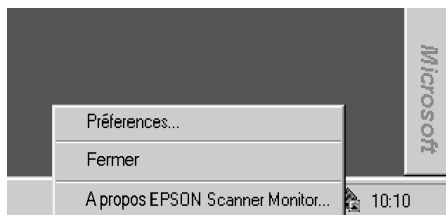
Cliquez sur l'icône Scanner Monitor située dans la barre des tâches de votre bureau pour effectuer l'une quelconque des opérations suivantes.

Icône Scanner
Monitor



- Désactivez Scanner Monitor

Pour désactiver Scanner Monitor, sélectionnez Fermer. Toutefois, cela désactivera aussi le bouton AutoScan.



3

Remarque :

Quand le Scanner Monitor a été désactivé, il sera à nouveau activé au prochain démarrage de Windows.

Pour activer Scanner Monitor, sélectionnez Programmes dans le menu Démarrer et cliquez sur EPSON Scanner ; puis sélectionnez EPSON Scanner Monitor. L'icône du Scanner Monitor apparaît dans la barre des tâches.

Affectation d'une application au Scanner Monitor

Sélectionnez Préférences. La boîte de dialogue EPSON Scanner Monitor apparaît. Vous pouvez sélectionner une application supportant le bouton AutoScan et EPSON Scanner Monitor, comme PageManager pour EPSON.



Pour les utilisateurs de Windows NT 3.51

Cliquez sur Scanner Monitor depuis votre bureau pour effectuer l'une des opérations suivantes.



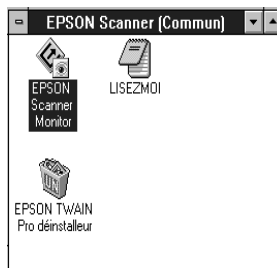
❑ Désactivation de Scanner Monitor

Pour désactiver Scanner Monitor, sélectionnez Fermer. Toutefois, cela désactivera aussi le bouton AutoScan.

Remarque :

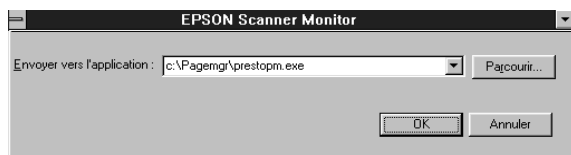
Quand Scanner Monitor a été désactivé, il sera à nouveau activé au prochain démarrage de Windows NT 3.51.

Pour activer Scanner Monitor, ouvrez le groupe EPSON Scanner et double-cliquez sur Scanner Monitor. L'icône du Scanner Monitor apparaît sur votre bureau.





❑ Affectation d'une application au Scanner Monitor

Sélectionnez Restaurer. La boîte de dialogue EPSON Scanner Monitor s'ouvre. Vous pouvez sélectionner une application supportant le bouton AutoScan et EPSON Scanner Monitor, comme PageManager pour EPSON.



Configuration du bouton AutoScan pour Windows 98

Windows 98 vous permet d'utiliser le bouton AutoScan  sur votre scanner sans installer EPSON Scanner Monitor et sans avoir à ouvrir une application supportant le bouton AutoScan. Quand le logiciel est installé, vous pouvez envoyer une image numérisée automatiquement vers une application, comme PageManager, en appuyant sur le bouton AutoScan  du scanner ou en cliquant sur l'icône AutoScan de la barre Boutons du scanner.

Quand EPSON TWAIN Pro est installé sous Windows 98, l'icône Scanners et appareils photo apparaît sur le panneau de configuration et votre scanner apparaît dans la liste de la boîte de dialogue Propriétés des Scanners et appareils photo comme indiqué ci-dessous.

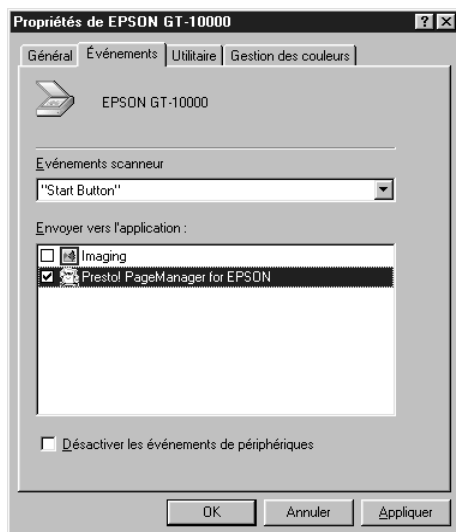


Affectation d'une application au bouton AutoScan

Après l'installation d'applications supportant les "événements scanner," comme PageManager, vous devez sélectionner une de ces applications comme cible.

Pour utiliser le bouton AutoScan ☒ de votre scanner avec PageManager comme application, vous devez effectuer les opérations suivantes :

1. Sélectionnez votre scanner dans la liste de la boîte de dialogue Propriétés des scanners et appareils photo. Cliquez sur Propriétés, puis sur l'onglet Evénements.



2. Vous pouvez voir que le bouton AutoScan ("Start Button") se trouve sur la liste des événements scanner. Vérifiez que la case de l'application que vous souhaitez affecter au bouton AutoScan est sélectionnée et que les cases des autres applications ne sont pas cochées dans la liste Envoyer vers l'application.

Remarque :

- ❑ *Si plusieurs applications sont sélectionnées, une boîte de dialogue s'ouvre vous demandant de sélectionner l'application à ouvrir quand le bouton AutoScan ☒ est enfoncé.*

- ❑ *Certaines applications ne peuvent être liées à des scanners ou à des appareils photo. Vous pouvez uniquement lier des événements aux applications qui apparaissent dans la liste Envoyer vers l'application.*

3. Fermez la boîte de dialogue en cliquant sur OK.

Désactivation du bouton AutoScan

Pour désactiver le bouton AutoScan, cochez la case Désactivez les événements de périphériques dans la boîte de dialogue Propriétés de votre scanner (on y accède par la boîte de dialogue Propriétés des Scanners et appareils photo). Si la case n'est pas cochée, Windows 98 pourra détecter automatiquement si le bouton AutoScan ☒ est enfoncé et lancer normalement l'application sélectionnée depuis la liste Envoyer vers l'application.

Chapitre 4

Présentation des fonctions de l'utilitaire EPSON TWAIN Pro

Généralités	4-3
La boîte de dialogue EPSON TWAIN Pro	4-4
Source du document	4-4
Type d'image	4-5
Destination	4-10
Résolution	4-12
Source	4-13
Sortie	4-13
Echelle	4-14
Fenêtre d'Aperçu	4-15
Boutons d'Aperçu	4-17
Aperçu avant	4-17
Retour à l'Aperçu global	4-17
Retour à l'Aperçu avant	4-18
Zones	4-18
Définition et modification des zones	4-18
Suppression des zones	4-20
Répétition des zones	4-20
Localisation automatique	4-21
Nombre de zones	4-22
Boutons de réglage des images	4-23
Exposition automatique	4-23
Contrôle de l'image	4-23
Correction tonale	4-26
Ajustement des couleurs	4-28
Bouton Reset	4-30
Paramètres	4-30
Configuration	4-32

Numériser	4-34
Tout numériser	4-34

Généralités

Quand vous lancez EPSON TWAIN Pro depuis une application compatible, la boîte de dialogue suivante s'ouvre.



4

Les sections suivantes décrivent les fonctions de l'utilitaire EPSON TWAIN Pro.

Remarque :

Certains paramètres peuvent devenir grisés et impossibles à sélectionner lorsque d'autres paramètres prioritaires sont sélectionnés ou lorsqu'ils ne sont pas supportés par votre logiciel de numérisation.

La boîte de dialogue EPSON TWAIN Pro

Source du document

Si vous avez installé le Chargeur optionnel ou le lecteur de transparents du scanner, vous devez sélectionner une source de document dans la liste Source du document. Si ce n'est pas le cas, laissez l'option Source du document sur A plat/Opaque.



A plat/Opaque:

Choisissez cette option pour utiliser la vitre d'exposition du scanner.

Feuille à feuille - verso:

Choisissez cette option pour numériser des documents rectos avec le Chargeur optionnel. Cette option n'est disponible que si le Chargeur optionnel est installé.

Feuille à feuille - recto/verso :

Choisissez cette option pour numériser des documents recto-verso avec le chargeur automatique de documents. Cette option n'est disponible que si ce chargeur est installé.

Support multi-page avec le chargeur

Si vous sélectionnez Chargeur, Feuille à feuille - verso, ou Feuille à feuille - recto/verso comme Source du document et cliquez sur Numériser, la boîte de dialogue suivante s'ouvre :



4

Si vous sélectionnez Une page, une seule page est entraînée depuis le chargeur et numérisée.

Si vous sélectionnez Toutes les pages (valeurs par défaut), toutes les pages seront entraînées depuis le chargeur et numérisées. Selon votre application, l'option Toutes les pages risque de ne pas fonctionner correctement.

Type d'image

Vous devez toujours sélectionner le type d'image à numériser avec la liste ou le bouton Type d'image. Cliquez sur les flèches situées à droite pour parcourir la liste des options disponibles.



Sélectionnez une valeur prédéfinie dans le menu. Cliquez sur Type d'image pour définir et enregistrer vos paramètres personnalisés comme indiqué à la page suivante. Vous pouvez choisir les paramètres prédéfinis suivants :

24-bit Couleur :

24-bit couleur, haute qualité (valeur par défaut)

24-bit Couleur détramé :

24-bit couleur, haute qualité et détramage

8-bit Gris :

256 gris, haute qualité, et détramage

Au trait/OCR Standard :

Noir-et-blanc, qualité brouillon et rapide. Ce réglage permet de numériser du texte pour de la reconnaissance de caractères.

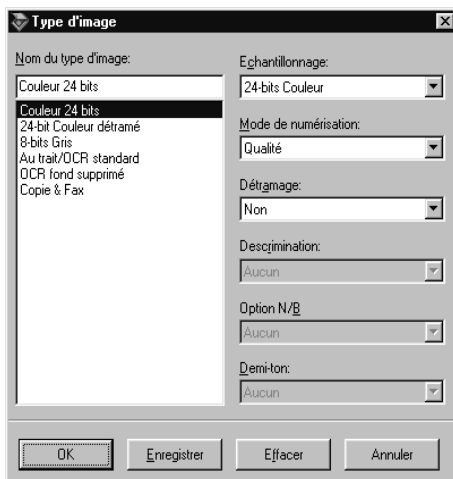
OCR fond supprimé :

Noir-et-blanc, haute qualité, et TET. Ce réglage permet d'optimiser la reconnaissance de caractères dans un texte comprenant un fond

Copie & Fax :

Noir-et-blanc, qualité brouillon et rapide, AAS.

En cliquant sur Type d'image la boîte de dialogue suivante s'ouvre, vous permettant de personnaliser le Type d'image.



Nom du Type d'image :

Les noms des paramètres prédéfinis et personnalisés enregistrés figurent dans la liste Nom du Type d'image.

Vous pouvez saisir un nom dans cette zone pour modifier ou définir le nom de tout paramètre personnalisé.

Echantillonnage :

Définissez les couleurs de la numérisation dans le menu Echantillonnage. Vous pouvez choisir 24-bit Couleur, 8-bit Gris ou Noir & blanc.

Mode de numérisation :

Cette option permet de choisir entre vitesse et qualité. L'option Qualité donne la meilleure qualité d'image et Brouillon permet une numérisation plus rapide avec une qualité moindre. De plus, vous pouvez aussi modifier le mode de numérisation de l'image d'Aperçu à l'aide de la procédure de la section "Configuration" en page 4-32.

Détramage :

Utilisez cette option pour activer ou désactiver le détramage. Cela supprime les motifs moirés se formant lors de la numérisation d'images imprimées. Cette opération étant effectuée par le logiciel, il faut plus de temps pour produire une image avec cette option.

Descrimination :

Utilisez ce menu pour sélectionner toute couleur que vous ne souhaitez pas numériser. Vous pouvez choisir Aucun, Rouge, Vert, et Bleu.

Remarque :

Si l'Echantillonnage est défini pour une couleur, l'option Descrimination est grisée et ne peut être sélectionnée. Cette option n'est accessible que pour Gris ou Noir & Blanc.

Options Noir & blanc :

Choisissez vos options de numérisation dans ce menu. Il n'est accessible que si l'Echantillonnage est Noir & Blanc. Vous pouvez choisir TET, AAS ou Aucun.

TET (Text Enhancement Technology) :

Cette fonction élimine le fond du document et augmente la précision de reconnaissance lors de la numérisation avec OCR (Reconnaissance optique des caractères).

Quand cette option est choisie, les boutons suivants sont inaccessibles : Exposition Auto, Contrôle d'image, Correction tonale, Ajustement couleur, et Emplacement Auto.

AAS (Auto Area Segmentation) :

Cette fonction différencie le texte des graphiques pour améliorer la clarté des images imprimées en niveaux de gris et la reconnaissance du texte.

Quand cette option est choisie, les boutons suivants sont inaccessibles ; Seuil Noir/Blanc et Ajustement couleur.

Aucun :

Sélectionnez Aucun si aucune des fonctions TET ou AAS ne vous est utile.

Demi-ton :

Sélectionnez un paramètre de demi-ton ou de tramage dans ce menu pour une reproduction optimale de l'image. Les demi-tons sont des trames de points. Vous pouvez choisir Trame aléatoire Standard, Trame aléatoire moins contrastée, Trame régulière, Trame Bayer 4 × 4, Trame Spirale 4 × 4, Trame régulière 4 × 4, Trame régulière 8 × 4, et Aucun.

Remarque :

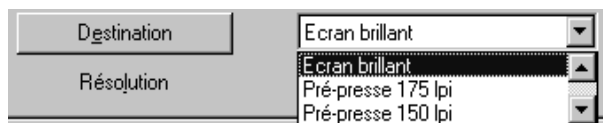
Le Demi-ton n'est disponible que si la valeur de l'Echantillonnage est Noir & Blanc.

Quand vos paramètres sont personnalisés, saisissez un nouveau nom dans la zone Nom du Type d'image, cliquez sur Enregistrer puis sur OK pour utiliser vos paramètres personnalisés pour l'opération de numérisation courante. En cliquant sur Annuler les paramètres reprennent leur valeur d'origine.

Pour supprimer un paramètre de Type d'image, sélectionnez son nom dans la liste Nom du Type d'image et cliquez sur Effacer.

Destination

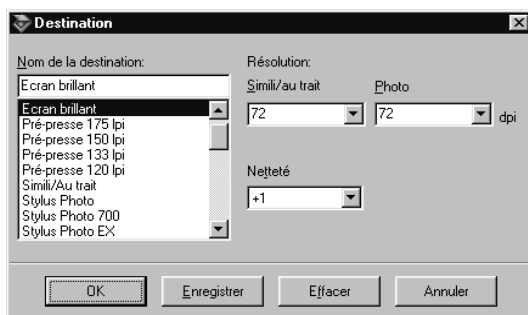
Sélectionnez la destination ou le périphérique de sortie où l'image numérisée doit être imprimée ou affichée avec la liste ou le bouton Destination.



Sélectionnez une valeur prédéfinie ou personnalisée dans la liste. Cliquez sur Destination pour définir et enregistrer des paramètres selon les indications ultérieures de cette section. Les paramètres prédéfinis suivants sont disponibles :

Ecran, Ecran brillant (valeur par défaut), Pré-presse 175 lpi, Pré-presse 150 lpi, Pré-presse 133 lpi, Pré-presse 120 lpi, Simili / Au trait, Jet d'encre, Imprimante laser 600, FAX, OCR fond supprimé et imprimantes EPSON.

Si vous cliquez sur Destination, la boîte de dialogue suivante apparaît :



Nom de Destination:

Les noms des paramètres prédéfinis et personnalisés apparaissent dans ce menu.

Vous pouvez donner un nouveau nom à vos paramètres personnalisés pour les enregistrer.

Résolution:

Sélectionnez une résolution de numérisation dans ce menu pour les dessins, les demi-tons ou les photos.

Remarque :

- Si la valeur de l'option Echantillonnage de la boîte Type d'image est 8-bit Gris ou Noir & blanc, l'option Simili/Au trait est activée et l'option Photo est désactivée. Pour d'autres valeurs d'Echantillonnage, l'option Photo est activée et l'option Simili/Au trait est désactivée.*
- Pour imprimer des images numérisées quand la Résolution est sur Simili/Au trait, sélectionnez la même résolution dans la liste que celle de votre pilote d'impression. Pour imprimer des images numérisées quand la Résolution est sur Photo, sélectionnez une valeur de résolution qui soit environ 1/3 de la valeur choisie dans le pilote d'impression, sinon, l'option Photo requière plus de temps pour l'impression sans en améliorer la qualité.*
- La valeur de la Résolution est liée à celle de la Taille de l'image et de l'Echelle. Si vous les changez arbitrairement, le résultat risque de vous décevoir.*
- Le choix des valeurs de résolution dépend de votre scanner.*

Netteté :

Vous pouvez sélectionner une valeur allant de -2 (moyenne) à 2 (forte).

Pour appliquer vos paramètres, cliquez sur OK. Pour les annuler, cliquez sur Annuler.

Pour enregistrer vos paramètres, saisissez un nouveau nom dans la zone de texte Nom de destination, et cliquez sur Enregistrer.

Pour supprimer un paramètre de Destination, sélectionnez son nom dans le menu Nom de destination, et cliquez sur Effacer.

Résolution



Ce menu déroulant est un accès facile aux valeurs de résolution. Les valeurs prédéfinies sont 50, 72, 200, 240, 266, 300, 350, 360, 400, 600, 720, 800, 1200, 2400, 4800, 7200, 9600 dpi.

Vous pouvez aussi saisir une valeur dans la boîte de dialogue Résolution. Cette valeur peut aller de 50 à 4800 dpi par incréments de 1 dpi.

Source

Ces valeurs donnent la largeur et la hauteur de tout ou partie de l'image source dans une unité donnée. Vous pouvez saisir une nouvelle valeur de largeur et de hauteur pour définir la portion d'image que vous souhaitez sélectionner. Vous pouvez aussi définir une zone d'analyse spécifique à l'aide d'une zone.

Utilisez le menu déroulant pour définir l'une des unités suivantes pour la Source et la Sortie : pixels, pouces, ou cm.

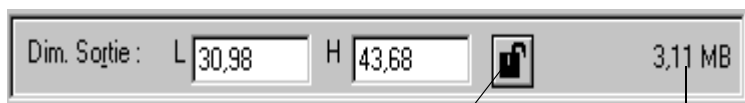


Remarque :

- Les valeurs de la Taille de l'image sont ignorées si vous cliquez sur Numériser *sans avoir visualisé l'image dans la fenêtre d'Aperçu.*
- Les valeurs de la Taille de l'image sont liées à celles de la Résolution et de l'Echelle. En modifier une peut modifier les autres et le résultat risque de vous décevoir.

Sortie

Utilisez ces valeurs pour définir la largeur et la hauteur de l'image de sortie en fonction de l'échelle choisie dans le menu déroulant Résolution.



icône de verrouillage

indicateur de taille du fichier

L'icône de verrouillage permet de bloquer la taille de sortie.

Utilisez la Liste Source pour définir les unités de mesure des valeurs de Sortie.

L'indicateur de Taille de fichier situé à droite indique la taille approximative de l'image numérisée en Ko ou en Mo.

Echelle

La valeur Echelle indique le pourcentage de réduction ou d'agrandissement appliqué à une image pendant la numérisation.



Remarque :

- La fonction Echelle est désactivée si vous cliquez sur Numériser avant d'avoir visualisé l'image.*
- La valeur de l'Echelle est liée à celles de la Résolution et de la Taille de l'image. En modifier une peut modifier les autres et le résultat risque de vous décevoir.*

Echelle :

Une image peut être réduite ou agrandie avec la tirette Echelle. Vous pouvez aussi utiliser les flèches droite ou gauche pour changer la taille de l'image par incréments de 1%.

Remarque :

La plage d'agrandissement ou de réduction possible varie selon la valeur courante de la résolution.

Indicateur d'échelle :

Le taux d'agrandissement ou de réduction est indiqué dans le champ Indicateur d'échelle. Vous pouvez aussi y saisir une nouvelle valeur. La valeur de ce champ change quand vous déplacez la tirette Echelle.

Fenêtre d'Aperçu

La fonction Aperçu affiche votre image et vous permet de visualiser les effets de vos réglages avant de numériser. Vous pouvez aussi utiliser la fonction Aperçu pour connaître la profondeur et la largeur de l'image ainsi que la taille du fichier dans lequel elle sera enregistrée. Lisez la section concernant la taille de l'image dans ce chapitre.

Remarque :

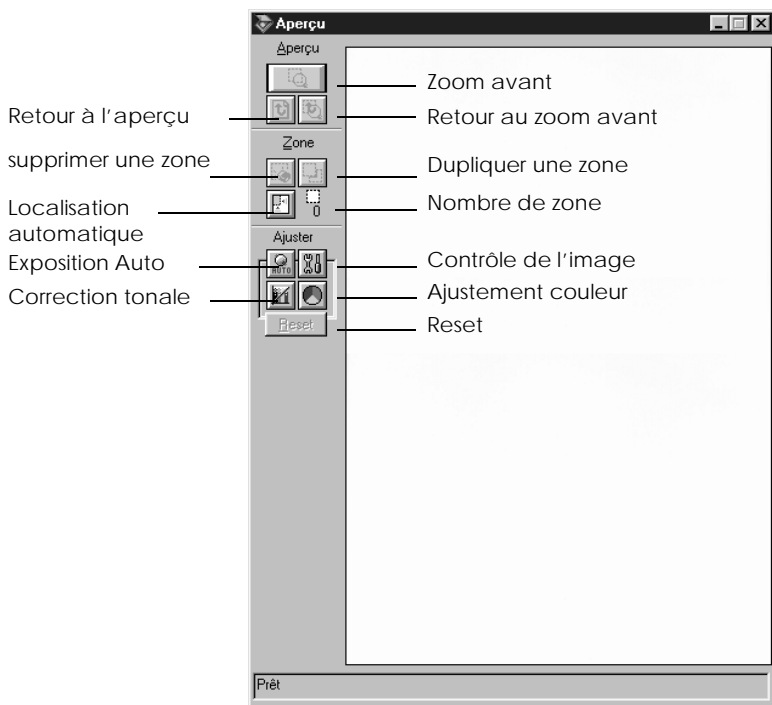
Vous ne pouvez visualiser une image dont la taille dépasse la mémoire ou l'espace disque disponible.

Pour visualiser une image, cliquez sur Aperçu dans la boîte principale de EPSON TWAIN Pro.



bouton Aperçu

La fenêtre suivante apparaît :



Vous pouvez visualiser sur cette image les effets des paramètres suivants :

- Echantillonnage, Demi-ton et Discrimination (dans la boîte de dialogue Type d'image)
- Netteté (dans la boîte de dialogue Destination)
- Exposition, Gamma, Reflet, Ombre et Seuil Noir/Blanc (dans la boîte de dialogue Contrôle de l'image)
- Correction tonale (dans la boîte de dialogue Correction tonale)

- ❑ Balance des gris et Saturation (dans la boîte de dialogue Ajustement couleur)

Remarque :

Bien que l'image dans la fenêtre d'Aperçu change au fur et à mesure de vos réglages, ceux-ci n'affectent pas réellement l'image jusqu'à ce que vous la numérisiez ou la numérisiez à nouveau.

Pour en savoir plus sur les paramètres de l'image, lisez les sections de ce chapitre relatives au Contrôle des images, à l'Ajustement des couleurs et à la Configuration.

Boutons d'Aperçu

Aperçu avant



En cliquant sur le bouton zoom avant vous agrandissez la zone active. Voir page 18 pour plus d'informations sur les zones.

Retour à l'Aperçu global



En cliquant sur le bouton Retour à l'aperçu global vous revenez à un aperçu de la totalité de l'image. Ce bouton n'est accessible que lorsque la zone est agrandie, comme cela est décrit dans la section précédente.

Retour à l'Aperçu avant



En cliquant sur le bouton de retour à l'Aperçu avant, l'image revient à l'aperçu précédent. Ce bouton n'est accessible qu'avec une zone préalablement agrandie. Cela récupère la vue précédente en mémoire, ce qui est plus rapide que de numériser à nouveau la même vue en cliquant une nouvelle fois sur le bouton d'Aperçu avant.

Zones

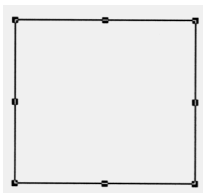
Une zone est un cadre entourant une image entière, ou seulement une certaine partie de l'image. Les zones sont souvent utilisées par les logiciels de numérisation et d'édition d'image pour sélectionner la partie la plus importante de l'image.

Définition et modification des zones

Déplacez le curseur sur l'image dans la fenêtre d'Aperçu ; il prend alors la forme d'une croix. Tirez (déplacez la souris en appuyant sur son bouton gauche sur n'importe quelle partie de l'image) et un cadre apparaît. Le premier point sur lequel vous avez cliqué est ancré, mais le reste du cadre peut être agrandi, réduit ou déplacé. Quand votre zone est créée, vous pouvez en modifier la taille ou l'emplacement comme indiqué ci-après.

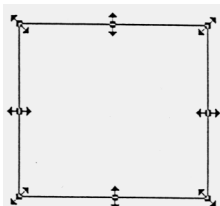
Zones multiples

Vous pouvez définir plusieurs zones sur une même image pour numériser ce qui est important et ignorer ce qui ne l'est pas. Les zones peuvent avoir différentes tailles et peuvent se superposer. Des zones supplémentaires peuvent être définies n'importe où sauf sur le contour d'une autre zone. Vous pouvez commencer une zone partout où le curseur a la forme d'une croix. Pour distinguer la zone active des autres zones, regardez leurs contours. La zone active porte huit petites poignées sur son contour, comme illustré ci-dessous.



Modification de la taille des zones

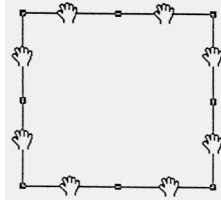
Quand vous déplacez le curseur sur l'une de ces huit poignées, celui-ci prend la forme d'une flèche à double sens. Vous pouvez alors modifier la taille de la zone sélectionnée en tirant verticalement, horizontalement ou en diagonale sur l'une de ces poignées. Les flèches à double sens n'apparaissent que sur la zone active.



Pour modifier proportionnellement une zone, cliquez sur une flèche puis tirez-la tout en appuyant sur la touche Majuscule de votre clavier.

Déplacement des zones

Pour déplacer une zone, déplacez le curseur sur son contour, et quand ce curseur prend la forme d'une main, tirez sur la zone pour la déplacer.



Si vous tirez sur la main en appuyant sur la touche Majuscule, le mouvement de la zone sera soit horizontal soit vertical.

Suppression des zones



En cliquant sur Supprimer une zone, la zone active est supprimée.

Remarque :

Vous pouvez aussi supprimer la zone active en appuyant sur la touche Supprimer de votre clavier.

Répétition des zones



En cliquant sur Répéter zone, une autre zone de la même taille que la zone active est créée. Utilisez ce bouton pour créer des zones multiples.

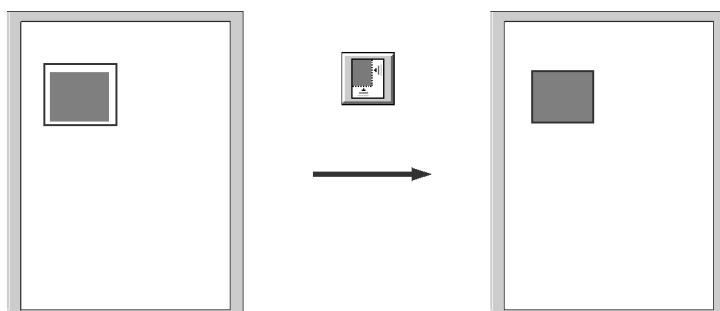
En cliquant sur le bouton Répéter zone tout en appuyant sur les touches de votre clavier indiquées dans le tableau suivant, vous dupliquez la zone sélectionnée dans une direction donnée.

Horizontale	Verticale
Touche Ctrl	Touche Alt

Localisation automatique

En cliquant sur Localisation automatique, l'image apparaît automatiquement dans la fenêtre d'aperçu, débarrassée des bordures blanches qui l'entouraient.

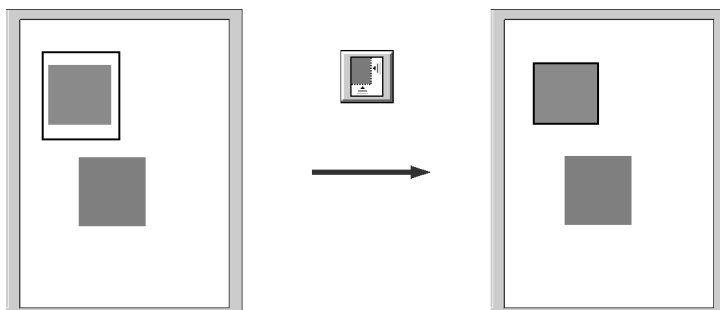
4



Remarque :

- La fonction Localisation automatique est automatiquement activée si vous cliquez sur Numériser sans aperçu de l'image.
- Si la face interne du chargeur automatique ou du capot devient sale, la fonction Localisation automatique risque de ne pas fonctionner correctement.

Si un document contient plusieurs images, sélectionnez l'image cible en tirant le curseur de la souris sur l'image. Vous n'avez pas besoin d'être très précis pour sélectionner la taille et la position de l'image ; une approximation suffit. Puis cliquez sur le bouton Localisation automatique. L'emplacement et la taille exacts de l'image sont déterminés et l'image est affichée dans la fenêtre d'aperçu.



Nombre de zones



C'est l'indicateur du nombre de zones dans la Fenêtre d'Aperçu. Pour créer d'autres zones, voir la section "Répétition des zones" en page 4-20.

Boutons de réglage des images

Exposition automatique



En cliquant sur Exposition Auto, l'exposition de l'image est automatiquement ajustée. Cela signifie que les paramètres Exposition, Reflet, Gamma et Ombre de la boîte de dialogue Contrôle de l'image ainsi que le paramètre Intensité de la balance des gris de la boîte de dialogue Ajustement couleur sont définis automatiquement.

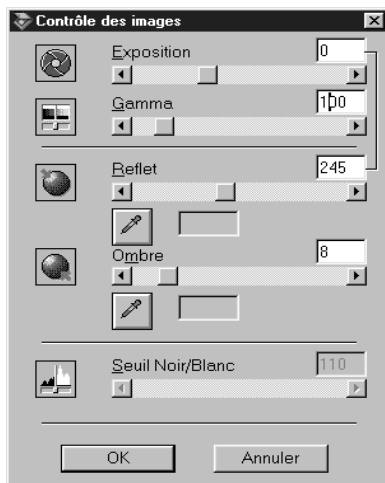
Quand la valeur Noir & blanc est sélectionnée pour l'option Echantillonnage, ce bouton est inaccessible.

Contrôle de l'image



En cliquant sur Contrôle de l'image, vous ouvrez la boîte de dialogue suivante.

Déplacez les tirettes ou saisissez des valeurs dans les zones de texte pour modifier les valeurs.



Remarque :

- ❑ *L'option Exposition Auto est prioritaire sur tous les autres paramètres de la boîte de dialogue Contrôle de l'image.*
- ❑ *Si la valeur de l'option Echantillonnage est Noir & blanc et celle de l'option Demi-ton est Aucun dans la boîte de dialogue Type d'image, les paramètres Exposition, Gamma, Reflet et Ombre ne peuvent plus être sélectionnés.*
- ❑ *Les effets de vos réglages sont visibles dans la fenêtre d'Aperçu.*

Exposition:


Vous pouvez choisir une valeur entre -10 (le plus sombre) et 20 (le plus lumineux) avec la tirette ou en cliquant sur la flèche droite ou gauche. L'option Exposition est une combinaison des valeurs de Reflet et d'Ombre définissant la luminosité ou la noirceur générale d'une image.

Gamma :

Vous pouvez sélectionner une valeur allant de 50 (valeur inférieure) à 500 (valeur supérieure) en déplaçant la tirette ou en cliquant sur la flèche droite ou gauche. L'option Gamma représente le contraste entre les nuances claires et les nuances foncées d'une image.


Reflét :

Vous pouvez sélectionner une valeur allant de 61 (valeur la plus claire) à 490 (valeur la plus sombre) en déplaçant la tirette ou en cliquant sur la flèche droite ou gauche. L'option Reflet définit la quantité de détails visibles dans les zones lumineuses de votre image.

Si vous cliquez sur , sous la tirette, le curseur de la souris prend la forme d'une pipette. Vous pouvez alors sélectionner une zone d'une certaine luminosité pour l'utiliser comme niveau de lumière de l'image entière.

Ombre :

Vous pouvez sélectionner une valeur allant de 0 (valeur la plus claire) à 60 (valeur la plus sombre) en déplaçant la tirette ou en cliquant sur la flèche droite ou gauche. L'option Ombre définit la quantité de détails visibles dans les zones d'ombre de votre image.

Si vous cliquez sur , sous la tirette, le curseur de la souris prend la forme d'une pipette, vous permettant de sélectionner une zone d'ombre pour l'utiliser comme niveau d'ombre pour l'image entière.

Seuil Noir/Blanc :

Remarque :

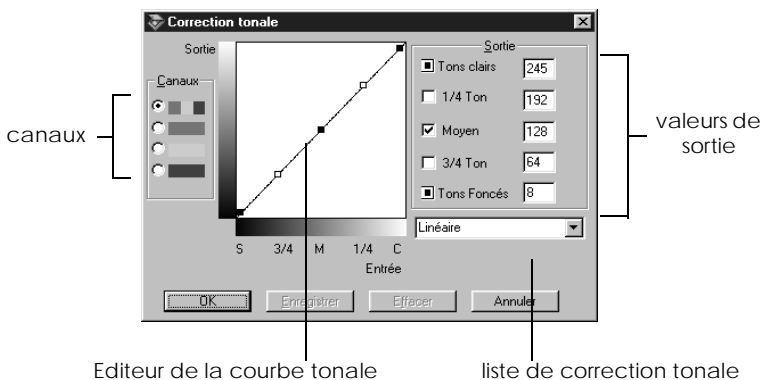
Le paramètre Seuil Noir/Blanc n'est disponible que si la valeur de l'option Echantillonnage est Noir & blanc et celle du paramètre Demi-ton est Aucun.

Vous pouvez choisir une valeur entre 0 et 255 avec la tirette ou en cliquant la flèche droite ou gauche. L'option Seuil définit le niveau de gris utilisé comme valeur charnière pour différencier ce qui sera numérisé en tant que noir et ce qui le sera en tant que blanc.

Correction tonale



Quand vous cliquez sur Correction tonale, la boîte de dialogue suivante s'ouvre :



Remarque :

Vous pouvez observer les effets du réglage de la Correction tonale dans la fenêtre d'Aperçu.

La valeur Tonale représente le contraste des teintes existant entre l'image de départ et sa reproduction sur l'écran d'un ordinateur ou par une imprimante.

Editeur de la courbe tonale :

Cet éditeur vous permet de personnaliser la correction tonale. Tirez sur les points de cette courbe pour modifier une valeur de nuance. Vous pouvez modifier jusqu'à cinq valeurs de nuance.

Options de sortie :

Si vous cochez la case correspondant à un point donné, comme 1/4-ton ou Demi-ton, ce point restera en place si vous essayez de le déplacer ; il ne sera pas affecté par le mouvement des autres points de la courbe. Si la case n'est pas cochée, il sera affecté par le mouvement des autres points.

Choix des canaux :

Vous pouvez sélectionner le canal combiné rouge, vert et bleu (RVB) pour modifier toutes les couleurs, ou sélectionner ces couleurs séparément.

Remarque :

Si la valeur de l'option Echantillonnage est Noir & blanc ou 8-bit Gris dans la boîte Type d'image, vous ne pouvez que sélectionner l'option combinée RVB.

Liste de correction tonale :

Sélectionnez une valeur de Correction tonale dans cette liste. Les paramètres prédéfinis disponibles sont les suivants
Linéaire, Claire, Foncée, Contraste faible, Contraste fort et Ombre claire.

Enregistrer :

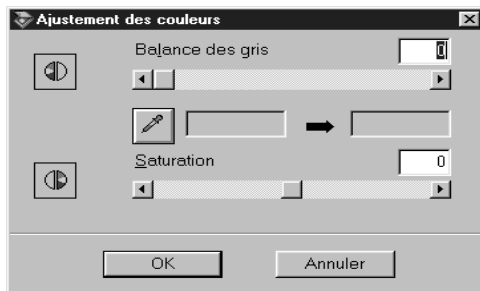
Quand la nuance est corrigée, saisissez un nom pour votre paramètre personnalisé (jusqu'à 32 caractères) dans la liste Correction tonale et cliquez sur Enregistrer.

Pour effacer un paramètre, sélectionnez son nom dans la liste Correction tonale et cliquez sur Effacer. Pour annuler cette opération, cliquez sur Annuler.

Ajustement des couleurs



Quand vous cliquez sur Ajustement couleur, la boîte suivante s'ouvre pour que vous puissiez régler les attributs de couleur.



Remarque :

- ❑ Si l'Echantillonnage est 8-bit Gris, ou Noir & Blanc, le bouton d'Ajustement couleur ne peut plus être sélectionné.
- ❑ Vous pouvez observer les effets du paramètre Ajustement des couleurs dans la fenêtre d'Aperçu.

Intensité de la balance des gris :

Cette fonction ajuste le niveau de gris d'une combinaison de couleurs qui semble gris neutre en supprimant la dominante de cette couleur.

Cliquez sur le bouton Pipette situé sous la tirette et le curseur de la souris prend la forme d'une pipette. Puis cliquez sur la couleur à modifier. La pipette "choisit" la couleur et l'affiche dans la zone située sous le bouton Pipette. Vous pouvez alors corriger la dominante de cette couleur en allant de 100 à 0 (gris neutre) en déplaçant la tirette. La couleur corrigée apparaît dans la zone située à droite et l'effet est immédiatement reproduit dans la fenêtre d'Aperçu. Cliquez sur Annuler pour revenir à l'image de départ.

Saturation :

La saturation est la propriété qui définit une couleur comme étant pâle ou riche.

Sélectionnez un niveau de saturation des couleurs de - 100 (moins de couleur) à 100 (plus de couleur) avec la tirette ou en cliquant sur la flèche droite ou gauche.

Le scanner numérise l'intensité des couleurs en fonction de ce paramètre.

Bouton Reset

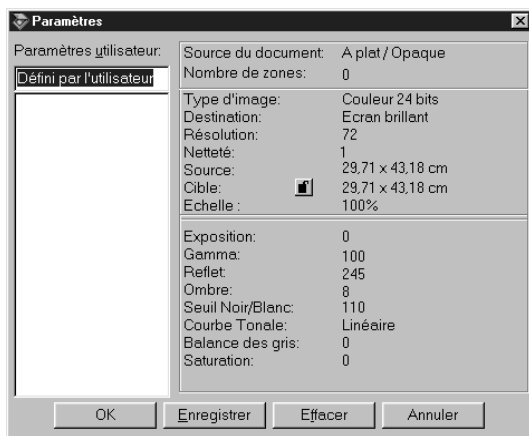


Cliquez sur ce bouton pour ramener les options de Contrôle de l'image, Correction tonale, Ajustement couleur et Exposition Auto à leur valeurs par défaut.

Paramètres



Cliquez sur Paramètres pour ouvrir la boîte de dialogue Paramètres, pour y enregistrer tous les paramètres activés comme un groupe de paramètres personnalisés pour une zone donnée et sous un nom donné. Remarquez que seuls les paramètres définis par l'utilisateur relatifs à la Source du document courante apparaîtront dans le champ Défini par l'utilisateur.



Pour enregistrer vos paramètres courants, tapez un nouveau nom dans le champ Paramètres définis par l'utilisateur, puis cliquez sur Enregistrer.

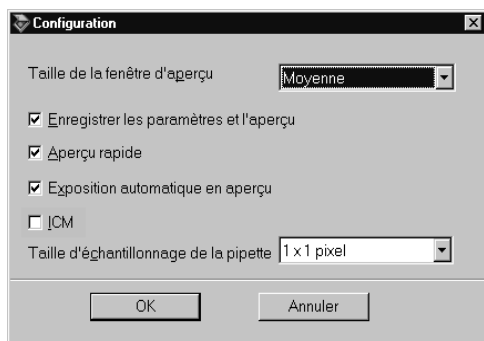
Pour appliquer les paramètres que vous venez d'enregistrer, sélectionnez leurs noms dans la liste des Paramètres définis par l'utilisateur et cliquez sur OK. L'aperçu de l'image rendra compte des paramètres que vous avez sélectionnés.

Pour effacer ces paramètres, sélectionnez leurs noms dans la liste, et cliquez sur Effacer.

Configuration



Cliquez sur Configuration pour ouvrir cette boîte de dialogue. Vous pouvez y effectuer des réglages qui modifient la fenêtre d'Aperçu.



Windows

Taille de la fenêtre d'Aperçu :

Sélectionnez la taille de la fenêtre d'Aperçu. Vous pouvez choisir Grande, Moyenne ou Petite.

Enregistrement de l'Aperçu d'image et des paramètres :

Cochez cette case pour enregistrer automatiquement l'aperçu d'image et tous les paramètres de l'image quand vous quittez EPSON TWAIN Pro (quitter la numérisation). Quand vous relancez EPSON TWAIN Pro, le dernier aperçu d'image et les paramètres correspondants apparaissent.

Aperçu rapide :

Permet un chargement rapide de l'image d'Aperçu en modes Brouillon & Rapide. Quand cette case n'est pas cochée, l'image d'Aperçu est numérisé en mode Détramage, qui donne une qualité d'aperçu optimale. N'utilisez pas cette option (ne cochez pas la case) quand la qualité importe plus que la vitesse.

Exposition Auto en Aperçu :

Affiche l'aperçu d'image en ayant automatiquement optimisé les paramètres d'exposition. Le résultat est le même qu'en cliquant sur Exposition automatique.

ICM :

Selon la version de Windows que vous utilisez, cette option peut être indisponible ou disposer d'autres options. Sélectionnez ICM pour reproduire les couleurs de votre image à l'aide du système de gestion de couleurs de Windows, ICM. Si vos périphériques de sortie (imprimante et écran) ne supportent pas le mode ICM, ne cochez pas cette case.

Pour les utilisateurs de Windows 98 :

Quand l'option sRGB est activée, c'est le profil sRGB qui est utilisé pour reproduire les couleurs. Quand l'option Affichage est activée, c'est le profil de couleur activé pour votre écran dans la boîte des propriétés d'affichage qui est utilisé pour reproduire les couleurs.

Echantillonnage de la pipette :

Permet de sélectionner l'une des trois tailles suivantes pour la zone d'échantillonnage de la pipette : 1 × 1 pixel, 3 × 3 pixel, ou 5 × 5 pixel. L'option pipette peut échantillonner les valeurs moyennes des paramètres Reflet, Ombre et Intensité de la balance des gris de la zone de sortie.

Numériser



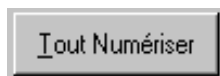
En cliquant sur Numériser vous numérisez toute l'image (ou la zone active de la fenêtre d'Aperçu). Cette image est transférée à l'application utilisée pour ouvrir EPSON TWAIN Pro pour que vous puissiez travailler avec cette image depuis cette application.

Pendant la numérisation, une barre de progression apparaît. Si nécessaire, cliquez sur Annuler pour annuler cette opération.

Remarque :

- Vous ne pouvez numériser un image dont la taille excède la mémoire ou l'espace disque disponible. Si vous essayez de numériser une image trop grande, un message d'erreur apparaîtra à l'écran.*
- Avant de lancer la numérisation, vous devez calibrer votre scanner et votre écran. Pour en savoir plus, voir Chapitre 5.*
- Quand une image est numérisée, veillez à l'enregistrer. Pour en savoir plus sur l'enregistrement des fichiers, voir Chapitre 2.*

Tout numériser



En cliquant sur Tout numériser, vous numérisez toutes les zones comme des images distinctes, une par une. Ce bouton n'est accessible que s'il y a plusieurs zones dans la fenêtre d'Aperçu.

Chapitre 5

Calibration de votre système

Calibration de votre écran	5-3
Utilisation de la fonction ICM (Windows 95 et 98)	5-6
Pour les utilisateurs de Windows 95	5-6
Pour les utilisateurs de Windows 98	5-6

L'utilitaire Calibration écran EPSON est installé automatiquement en même temps que le logiciel EPSON TWAIN Pro.

L'utilitaire Calibration écran EPSON calibre votre écran pour garantir que les nuances et les contrastes affichés correspondent fidèlement à ceux de l'original. Veillez à calibrer votre écran avant d'utiliser votre scanner.

Calibration de votre écran



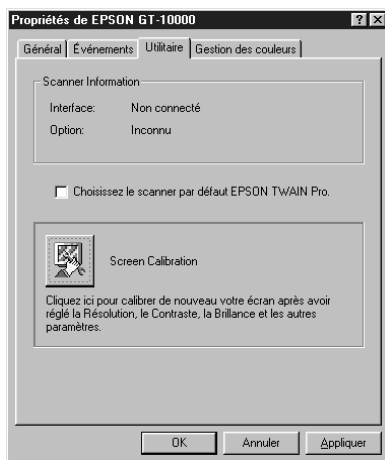
Vous ne devez calibrer votre écran que lorsque vous installez le logiciel de numérisation pour la première fois et chaque fois que vous changez d'écran.

Pour les utilisateurs de Windows 98 :

1. Cliquez sur Démarrer dans la barre d'outils de Windows et choisissez Paramètres -> Panneau de configuration.
2. Double-cliquez sur Scanner et appareils photo dans la fenêtre du Panneau de configuration.
3. Double-cliquez sur le nom de votre scanner dans la zone de liste de la boîte de dialogue Propriétés des Scanners et appareils photo.

La boîte de dialogue Propriétés s'ouvre.

4. Cliquez sur l'onglet Utilitaire de la boîte de dialogue.



5. Cliquez sur Utilitaire Calibration écran dans la boîte de dialogue.

Pour les utilisateurs de Windows 95, NT 3.51 et NT 4.0 :

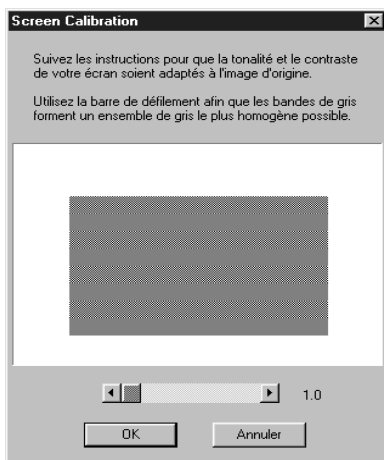
1. Cliquez sur Démarrer dans la barre d'outils de Windows et choisissez Paramètres -> Panneau de configuration.
2. Double-cliquez sur INstallation EPSON TWAIN Pro dans la fenêtre du Panneau de configuration.

La boîte de dialogue EPSON TWAIN Pro Installation s'ouvre.



3. Cliquez sur Utilitaire Calibration écran dans la boîte de dialogue.

La boîte de dialogue suivante, ou une boîte similaire apparaît à l'écran :



5

1. Regardez l'écran de loin et déplacez la tirette sur la droite ou la gauche jusqu'à ce que les deux nuances soient les plus semblables possible.
2. Cliquez sur OK pour achever la calibration de votre scanner et de votre écran.

Remarque :

Les bandes grises ne se confondront pas complètement ; toutefois, vous pouvez essayer de rendre les nuances les plus semblables possible.

Ce paramètre est automatiquement enregistré comme le Profil écran dans la liste de Calibration de la boîte de dialogue Destination du logiciel EPSON TWAIN Pro. Le Profil écran contient les informations de calibration pour l'aperçu de l'image et pour l'image numérisée.

Utilisation de la fonction ICM (Windows 95 et 98)

Si vous travaillez sous Windows 95 ou 98 et que vos périphériques de sortie (imprimante et écran) supportent le système de gestion des couleurs ICM, vous pouvez utiliser la méthode de calibration couleur ICM (Image color matching).

Pour les utilisateurs de Windows 95

Remarque :

Si vos périphériques de sortie ne supportent pas le mode ICM, ne cochez pas la case correspondante.

Effectuez les opérations suivantes :

1. Démarrez l'application depuis laquelle vous souhaitez numériser et choisissez Acquisition TWAIN dans le menu Fichier pour ouvrir EPSON TWAIN Pro.
2. Cliquez sur Configuration et choisissez ICM dans la boîte de dialogue Configuration.
3. Définissez tous les autres paramètres nécessaires.
4. Cliquez sur Numériser.

Pour les utilisateurs de Windows 98

Remarque :

Si vos périphériques de sortie ne supportent pas le mode ICM, ne cochez pas la case correspondante.

Effectuez les opérations suivantes :

1. Démarrez l'application depuis laquelle vous souhaitez numériser et choisissez Acquisition TWAIN dans le menu Fichier pour ouvrir EPSON TWAIN Pro.

2. Cliquez sur Configuration et choisissez ICM dans la boîte de dialogue Configuration.
3. Sélectionnez l'option sRGB ou l'option Affichage.

Quand l'option sRGB est sélectionnée, le profil sRGB est utilisé pour reproduire les couleurs. Avec l'option Affichage, le profil couleur sélectionné pour votre écran dans la boîte de dialogue Propriétés est utilisé pour reproduire les couleurs.

4. Définissez tous les autres paramètres nécessaires.
5. Cliquez sur Numériser.

Chapitre 6

Dépannage

Problèmes et solutions 6-2

Problèmes et solutions

La plupart des problèmes que vous rencontrez en utilisant votre scanner et son logiciel ont des solutions simples. Lisez la section correspondante pour trouver votre problème ; puis suivez les opérations recommandées.

Remarque :

Certains paramètres du logiciel EPSON TWAIN Pro apparaissent grisés et ne peuvent être sélectionnés lorsque d'autres paramètres sont prioritaires ou qu'ils ne sont pas supportés par votre scanner, ou encore quand ils sont automatiquement définis dans le logiciel.

Si vous ne pouvez résoudre votre problème, contactez votre revendeur ou un technicien qualifié du support technique.

Vous ne pouvez pas installer EPSON TWAIN Pro.

Problème	Solution
Mauvaise configuration de votre système	Vérifiez que votre ordinateur et votre système correspondent à la configuration requise en page 1-2. Vérifiez que votre ordinateur a assez de mémoire pour faire fonctionner l'application.
EPSON Scanner Monitor est lancé	Fermez le logiciel EPSON Scanner Monitor, puis installez EPSON TWAIN Pro.

Le scanner n'apparaît pas dans la zone Sélection du scanner de la boîte de dialogue EPSON TWAIN Pro Setup.

Problème	Solution
Problème de connexion	Mettez hors tension le scanner et l'ordinateur et vérifiez la connexion entre ces deux éléments.

Conflit de numéro d'identification SCSI	Changez le numéro SCSI du scanner pour un numéro qu'aucun autre périphérique SCSI n'utilise.
Problème d'ordre de connexion	Contrôlez l'ordre de la connexion et vérifiez que l'interrupteur de terminaison du scanner est bien configuré. Consultez le <i>Guide de l'utilisateur</i> pour en savoir plus.

L'état du Scanner n'affiche pas "Périphérique prêt" après avoir cliqué sur Test dans la boîte de dialogue de configuration EPSON TWAIN Pro ou dans celle des propriétés du Scanner (Windows 98).

Problème	Solution
Problème de connexion	Mettez hors tension le scanner et l'ordinateur et vérifiez la connexion entre ces deux éléments.
Problème de câble	Vérifiez que le câble d'interface est adapté à la carte d'interface. Consultez la documentation de la carte d'interface.
Problème de carte d'interface	Vérifiez que la carte d'interface est bien installée.
Problème d'ordre de mise sous tension	Mettez hors tension le scanner et l'ordinateur. Mettez le scanner sous tension puis l'ordinateur.
Problème de pilote SCSI	Vérifiez que le pilote SCSI est bien installé.
Conflit de numéro d'identification SCSI	Changez le numéro d'identification SCSI du scanner pour un numéro qu'aucun autre périphérique SCSI n'utilise.

Problème d'ordre de connexion	Contrôlez l'ordre de la connexion et vérifiez que l'interrupteur de terminaison du scanner est bien configuré. Consultez le <i>Guide de l'utilisateur</i> pour en savoir plus.
-------------------------------	--------------------------------------------------------------------------------------------------------------------------------------------------------------------------------

Vous ne pouvez pas lancer EPSON TWAIN Pro.

Problème	Solution
Le scanner est hors tension.	Mettez le scanner sous tension puis votre ordinateur.
Problème de connexion	Mettez hors tension le scanner et l'ordinateur et contrôlez la connexion entre ces deux éléments.
Problème de câble	Vérifiez que le câble d'interface est adapté à la carte d'interface. Consultez la documentation de la carte d'interface.
Problème de carte d'interface	Vérifiez que la carte d'interface est bien installée.

Vous ne pouvez pas sélectionner l'option Chargeur automatique de documents

Problème	Solution
Problème d'installation	Vérifiez que le chargeur automatique de document est bien installé. Consultez le Guide de l'utilisateur de votre scanner pour en savoir plus.

L'image est sombre avec peu ou pas de détails.

Problème	Solution
Calibration de l'écran	Calibrez votre écran selon les indications de la section "Calibration de l'écran" en page 1-24.
Paramètre Destination	Sélectionnez Ecran ou Ecran brillant comme Destination (page 10). La sélection d'une imprimante peut rendre les couleurs de l'écran différentes de celles de l'original.

Vous n'arrivez pas à numériser une image ou vous n'obtenez que quelques points.

Problème	Solution
Aucun document sur la vitre d'exposition	Vérifiez que vous avez placé un document sur la vitre d'exposition.
Paramètre Seuil Noir/Blanc pour la numérisation avec OCR	Quand l'option OCR fond supprimé est sélectionnée comme Type d'image, essayez de changer la valeur du paramètre Seuil Noir/Blanc de la boîte de dialogue Contrôle de l'image en sélectionnant Au Trait/OCR Standard. Reportez-vous à la section "Contrôle de l'image" en page 4-23.

Des motifs moirés (hachures en croix) apparaissent sur l'image numérisée en demi-ton.

Problème	Solution
-----------------	-----------------

Paramètre Type d'image	Activez l'option Détramage de la boîte de dialogue Type d'image.
------------------------	------------------------------------------------------------------

Mise au point	Placez une feuille transparente entre le document et la vitre d'exposition pour décentrer l'image.
---------------	----------------------------------------------------------------------------------------------------

Position du document	Déplacez ou inclinez légèrement le document.
----------------------	----------------------------------------------

Paramètre Netteté	Changez le paramètre Netteté pour un autre paramètre de mise au point moins fort de la boîte de dialogue Destination.
-------------------	-----------------------------------------------------------------------------------------------------------------------

L'image numérisée est trop grande.

Problème	Solution
-----------------	-----------------

Paramètre Destination	Sélectionnez Ecran ou Ecran brillant comme paramètre de Destination. Le choix d'une imprimante comme paramètre de Destination permet d'adapter l'impression au format choisi, même si l'image est agrandie à l'écran.
-----------------------	-----------------------------------------------------------------------------------------------------------------------------------------------------------------------------------------------------------------------

La coloration semble incorrecte ou étrange

Problème	Solution
-----------------	-----------------

Paramètres Type d'image et Destination	Vérifiez que les Paramètres Type d'image et Destination sont corrects.
----------------------------------------	------------------------------------------------------------------------

Mauvaise reconnaissance des caractères pendant la numérisation avec OCR

Problème	Solution
Paramètre Type d'image	Sélectionnez OCR fond supprimé ou Au trait / OCR Standard comme Type d'image.
Paramètre Seuil Noir / Blanc	Essayez d'ajuster le paramètre Seuil dans la boîte de dialogue Contrôle d'image.
Parasites sur le document	Sélectionnez Text Enhancement Technology (TET) pour l'option N/B de la boîte de dialogue Type d'image.

La numérisation ne démarre pas quand vous appuyez sur le bouton AutoScan.

Problème	Solution
Le logiciel Scanner Monitor est désactivé	Activez le logiciel Scanner Monitor. Pour en savoir plus, voir "Configuration de EPSON Scanner Monitor" en page 3-10.
Le bouton AutoScan n'est pas défini dans les événements scanner	Définissez le bouton AutoScan comme un événement scanner. Pour en savoir plus, voir "Affectation d'une application au bouton AutoScan" en page 3-4.
EPSON TWAIN Pro n'est pas sélectionné comme source	Sélectionnez Source ->EPSON TWAIN Pro dans le menu Fichier de PageManager.

Les images numérisées à l'aide du bouton AutoScan sont absentes.

Problème

Solution

L'application affectée au bouton AutoScan ne correspond pas

Vérifiez que vous avez affecté la bonne application au bouton AutoScan.

Glossaire

Bit

Contraction de "binary digit". La plus petite unité de donnée utilisée en informatique. Un bit peut représenter deux valeurs "activé" et "désactivé" ou "1" et "0".

Bit/Pixel

Unité définissant le nombre de bits attribués à un pixel. Plus le nombre de bits est important, plus la reproduction du pixel sera détaillée.

Chariot

Élément du scanner contenant la cellule optique et la source lumineuse servant à la numérisation.

Connexion en guirlande

Organisation du bus SCSI permettant la connexion simultanée en série de plusieurs périphériques à un même ordinateur. Voir *SCSI*.

Correction des couleurs

Méthode d'adaptation des données images couleurs à un type particulier de périphérique pour que les résultats produits se rapprochent le plus possible des couleurs de l'original.

Correction des nuances

Méthode d'adaptation de la courbe des nuances pour que les résultats produits sur différents types de périphériques de sortie présentent des dégradés similaires à ceux de l'original.

Couleur inconnue

Couleur que le scanner ne reconnaît pas et ignore. Ces couleurs peuvent être activées et désactivées dans le logiciel de numérisation.

Couleurs primaires

Couleurs de base. Voir *Couleurs primaires additives* et *Couleurs primaires soustractives*.

Couleurs primaires additives

Couleurs primaires (rouge, vert, bleu ; RVB), dont l'addition à une intensité maximale produit le blanc. Ces couleurs sont celles du système de représentation des couleurs utilisé par les moniteurs et les scanners.

Couleurs primaires soustractives

Couleurs primaires (cyan, magenta et jaune ; CMJ) dont l'addition en certaines quantité produit le noir. A l'impression, le noir est souvent ajouté pour une meilleure définition car le mélange des encres de ces trois couleurs ne produit pas un noir pur.

Courbe des nuances

Courbe présentant la valeur du contraste entre l'entrée (image originale) et la sortie (données images) pendant le traitement de l'image.

Défaut

Ensemble de valeurs utilisées quand aucune autre valeur n'est sélectionnée. Elles sont parfois appelées valeurs usine quand elles n'ont pas été modifiées depuis que le scanner est sorti de l'usine.

Demi-ton

Méthode de reproduction des images utilisant des trames de points pour améliorer la qualité de l'image imprimée.

Document

Objet, tel qu'une feuille de papier ou un livre, placé sur la vitre d'exposition pour être analysé par le scanner.

Donnée de niveau 2

Donnée image composée de 1 bit par pixel. Un pixel est représenté par un seul bit de donnée numérique ne pouvant exprimer que 1 (lumière) ou 0 (ombre).

Donnée image de niveau 2 normale

Donnée image de niveau 2 n'utilisant pas de demi-ton.

dpi

Point par pouce (abréviation de *dot per inch*). Unité de mesure de la résolution. Plus cette valeur est élevée, meilleure est la résolution.

Editeur d'image

Périphérique utilisant des fichiers informatiques pour reproduire sur film ou sur papier des graphiques ou du texte avec une résolution élevée.

ESC/I

Abréviation de EPSON Standard Code for Image scanners. Langage de commandes permettant de contrôler un scanner depuis un logiciel.

ESC/P

Abréviation de EPSON Standard Code for Printers. Langage de commandes permettant de contrôler une imprimante depuis un logiciel.

Imprimante à aiguille

Imprimante pour laquelle le transfert de l'encre sur le papier se fait par impact d'un certain nombre d'aiguilles sur un ruban encre.

Imprimante à jet d'encre

Imprimante pour laquelle le transfert de l'encre sur le papier se fait par projection à travers un certain nombre de buses.

Interface

Élément matériel, méthode ou norme utilisé pour connecter entre eux des périphériques informatiques.

Identification SCSI

Numéro utilisé par chaque périphérique d'une connexion SCSI (voir *Connexion en guirlande*) pour s'identifier entre eux. Si deux périphériques de la même guirlande porte le même numéro SCSI, ils ne pourront pas fonctionner correctement.

Interrupteur de terminaison

Dispositif permettant d'arrêter les signaux électroniques pour les empêcher d'aller ou de revenir vers d'autres périphériques. Un tel dispositif est indispensable pour empêcher un signal de passer continuellement d'un périphérique à l'autre.

Lecture ligne par ligne

Méthode d'analyse des couleurs séparant les couleurs primaires ligne par ligne. Le chariot n'effectue qu'un seul passage.

Lecture page par page

Méthode d'analyse des couleurs numérisant l'image entière pour chaque couleur distincte. Le chariot effectue trois passages.

Luminosité

Fonction d'un scanner permettant d'éclaircir ou d'assombrir les données de l'image restituée.

Monochrome

Images imprimées en noir et blanc ou représentées uniquement à l'aide de l'intensité lumineuse.

Niveaux de gris

Représentation des images utilisant différentes nuances de gris en plus du noir et du blanc.

Numérisation

Opération effectuée par la cellule optique et le chariot du scanner au cours de laquelle l'image est divisée en pixels.

OCR

Reconnaissance optique des caractères (abréviation de Optical Characters Recognition). Technique permettant aux ordinateurs de "lire" du texte à partir d'objets physiques. Elle nécessite une image représentant du texte à interpréter, ce qui est généralement le résultat d'une image scannée.

Octet

Unité d'information constituée de huit bits. Un octet peut représenter une commande ou un caractère.

Pixel

Contraction de "Picture element". Chaque image est composée d'un certain nombre de pixels. Les pixels sont aussi exprimés en unité de points.

Port

Canal de communication au travers duquel les données sont transmises entre des périphériques.

Position de repos

Position située à l'arrière du scanner (le plus près de la charnière) dans laquelle le chariot vient se replacer avant chaque analyse.

Résolution

Valeur indiquant la finesse avec laquelle une image est représentée en pixels. Exprimée en points par pouce (dpi), pixels par pouce (ppi) ou échantillons par pouce (spi).

SCSI

Abréviation de Small Computer System Interface. Interface utilisée pour la connexion d'un ordinateur à d'autres périphériques tels que scanner, lecteur de CD-ROM, disques durs et autres.

Séparation des couleurs

Procédé de conversion d'une image aux couleurs illimitées en un nombre fini de couleurs primaires. Les couleurs primaires additives (rouge, vert et bleu) sont utilisées pour la numérisation et les couleurs primaires soustractives (cyan, magenta et jaune) sont utilisées en plus du noir pour l'impression.

Tramage

Procédé par lequel un logiciel ou un périphérique de sortie représente des nuances continues à l'aide de groupes de points.

Valeur limite

Valeur de référence utilisée pour déterminer si une donnée doit être considérée comme "activée" ou "désactivée". Dans le cas d'une donnée image couleur, la valeur "activée" signifie qu'une couleur donnée sera représentée en points ou en pixel et la valeur "désactivée", que cette couleur ne sera pas représentée.

Zone de lecture

Taille physique de la zone de l'image pouvant être analysée par le scanner.

Index

24-bit Couleur détramé 4-6

A

Affectation d'une application

 bouton AutoScan 3-4, 3-15

Affichage de la fenêtre d'Aperçu 2-7

Aide en ligne 2-5

Ajout d'applications

 boutons du scanner 3-7

Ajustement couleur 4-16, 4-28

Aperçu 4-15

 boutons 4-17

 rapide 4-33

 retour 4-18

A plat / Opaque 4-4

Aucun 4-9

Auto area segmentation 4-9

B

Balance des gris 2-9, 4-29

Barre d'outils

 boutons du scanner 3-4

 échelle 4-14

Bouton

 aide 2-5

 aperçu avant 4-17

 pipette 4-25, 4-29

C

Calibration

 écran 1-24, 5-3

Canaux 2-11, 4-26, 4-27

Caractéristiques 1

Chargeur automatique

 support multi-pages 4-5

Choix des canaux 4-27

Claire 2-13

Configuration 4-32

 bouton AutoScan sous Windows

 98 3-14

 système 1-2

Contrôle de l'image 4-16, 4-23

Copie 4-6

Copie & Fax 4-6

Copies de copies 2-16

Courbe tonale 2-11

 correction 4-16, 4-26

 prédéfinie 2-9

 suppression 2-14

D

Démarrage EPSON TWAIN Pro 2-3

Demi-ton 4-9

Désactivation

 Bouton AutoScan 3-16

Descrimination 4-8

Destination 4-10

Détramage 4-8

E

Echantillonnage 4-7, 4-33

Echelle 4-14

Editeur

 courbe tonale 4-26, 4-27

Enregistrement

 aperçu d'image et paramètres
 4-32

 courbe tonale 2-13

 image numérisée 2-5

 nouvelles applications 3-8

EPSON

 calibration écran 1, 5-2

 scanner monitor 3-10

 TWAIN Pro 1, 2-3, 5-2

Exposition 4-24

 Auto en Aperçu 4-33

 automatique 4-16, 4-23

F

- Faible contraste 2-13
- Fermeture de la boîte de dialogue de la courbe tonale 2-14
- Feuille à feuille
 - recto-verso 4-4
 - verso 4-4
- Fort contraste 2-13

G

- Gamma 2-9, 4-25

I

- ICM 4-33, 5-6
- Indicateur
 - échelle 4-14
 - taille du fichier 4-13
- Installation de EPSON TWAIN Pro
 - Windows 95 1-10
 - Windows 98 1-3

L

- Linéaire 2-13
- Liste
 - correction tonale 2-12, 2-13, 4-26, 4-27
- Localisation automatique 4-16, 4-21

M

- Mise à jour de Windows 95 à Windows 98 1-16
- Mise au point
 - manuelle 4-30
- Mode 4-8
- Mode de numérisation 4-8

N

- Netteté 4-11
- Nom 4-7
 - courbe 2-13
 - destination 4-11
 - Type d'image 4-7

- Nombre de zones 4-16, 4-22

- Numérisation
 - bouton AutoScan 3-2
 - image 2-4
- Numériser 4-34

O

- OCR 2-15, 4-6
 - amélioration 2-15
 - amélioration de la reconnaissance des caractères 2-15
 - fond supprimé 4-6
 - numérisation de texte 2-15
 - problèmes éventuels 2-16
- Ombre 2-8, 4-25
- Ombre claire 2-13
- Optimisation
 - manuelle 2-6
 - numérisation 2-6
- Options 4-8
 - Noir & blanc 4-8
 - sortie 4-27

P

- Paramètres 4-30
 - prédéfinis 4-6
 - Profil écran 5-5
- presto! PageManager pour EPSON 3-3
- Problèmes et solutions 6-2

R

- Reflét 2-7, 4-25
- Répétition de zones 4-16, 4-20
- Reset 4-16, 4-30
- Résolution 4-11, 4-12
- Retour 4-17, 4-18
 - aperçu avant 4-16
 - aperçu global 4-17
 - zoom avant 4-16

S

- Saturation 2-10, 4-29
- Scanners et appareils photo
 - boîte de dialogue 3-14
- Seuil Noir/Blanc 4-26
- Sombre 2-13
- Sortie 4-13
- Source 4-13
 - document 4-4
- Suppression de zones 4-16, 4-20

T

- Taille de la fenêtre d'Aperçu 4-32
- Télécopies 2-16
- Text enhancement technology 4-8
- Tonale
 - Correction, boîte de dialogue 2-11
- Tout numériser 4-34
- Type 4-5
- Type d'image 4-5
 - 24-bit Couleur détramé 4-6

U

- Utilitaire Updater 1-8

V

- Valeurs de sortie 4-26

Z

- Zone 4-18
 - active 4-19
 - définition 4-18
 - déplacement 4-20
 - modification 4-18
 - modification de la taille 4-19
 - multiples 4-19
 - répétition 4-20
 - suppression 4-20
- Zoom avant 4-16

