

# EPSON® TWAIN Pro

## UTILITAIRE DE NUMERISATION

Tous droits réservés. La reproduction, l'enregistrement, ou la diffusion de tout ou partie de ce manuel, sous quelque forme et par quelque moyen que ce soit, mécanique, photographique, sonore ou autres sans autorisation expresse écrite de SEIKO EPSON CORPORATION est interdite. L'exercice de la responsabilité relative au brevet ne s'applique pas aux renseignements contenus dans ce manuel. Toute responsabilité est également dérogée quant aux erreurs qui peuvent exister dans ce guide et aux problèmes qui pourraient en résulter.

SEIKO EPSON CORPORATION ou ses filiales ne peuvent en aucun cas être tenues responsables des dettes, pertes, dépenses ou dommages encourus ou subis par l'acheteur de ce produit ou un tiers, provenant d'un accident, d'une mauvaise utilisation, d'un abus de ce produit, ou résultant de modifications, réparations ou transformations effectuées sur ce produit.

SEIKO EPSON CORPORATION ou ses filiales ne peuvent être tenues responsables des dommages et problèmes survenant suite à l'utilisation d'options ou de produits autres que les produits EPSON ou ceux approuvés par SEIKO EPSON CORPORATION.

EPSON est une marque déposée de SEIKO EPSON CORPORATION. IBM et PS/2 sont des marques déposées de Business Machines Corporation. Macintosh est une marque déposée de Apple Computer, Inc..

Microsoft et Windows sont des marques déposées de Microsoft Corporation aux Etats-Unis d'Amérique et dans les autres pays.

*Remarque générale* : les autres noms de produits utilisés dans le présent manuel n'ont qu'un but d'identification et peuvent être des marques déposées de leur propriétaire respectif.

Copyright © 1998, EPSON FRANCE, Levallois, France.



---

# Sommaire

TWAIN Pro .....	i
-----------------	---

## **Introduction**

---

Caractéristiques .....	1
Comment utiliser ce guide .....	2

## **Chapitre 1 Installation du logiciel**

---

Configuration système requise .....	1-2
Installation du logiciel de numérisation sous Windows .....	1-4
Pour les utilisateurs de Windows 95 et Windows NT 4.0 ..	1-4
Pour les utilisateurs de Windows 98 .....	1-11
Mise à jour de Windows 95 à Windows 98 .....	1-14
Pour les utilisateurs de Windows NT 3.51 .....	1-19
Installation du logiciel de numérisation sous Macintosh .....	1-20
Calibration de l'écran .....	1-22

## **Chapitre 2 Principes de la numérisation**

---

Lancement de l'utilitaire EPSON TWAIN Pro .....	2-2
Numérisation d'une image .....	2-3
Enregistrement de l'image numérisée .....	2-4
S'informer avec l'aide en ligne .....	2-4
Amélioration de la numérisation d'image .....	2-4
Ordre des réglages pour l'amélioration manuelle des images .....	2-5
Affichage de la fenêtre d'Aperçu .....	2-5
Réglage du niveau de Reflet .....	2-6
Réglage du niveau d'Ombre .....	2-7
Réglage du niveau Gamma .....	2-7
Application d'une courbe tonale prédéfinie .....	2-8

Réglage de la balance des gris . . . . .	2-8
Réglage de la saturation . . . . .	2-9
Utilisation de la correction tonale . . . . .	2-9
Amélioration de la numérisation avec OCR . . . . .	2-13
Numérisation de texte . . . . .	2-14
Amélioration de la reconnaissance des caractères . . . . .	2-14
Texte difficile à analyser . . . . .	2-15

### **Chapitre 3 Présentation des fonctions de l'utilitaire EPSON TWAIN Pro**

---

Généralités . . . . .	3-3
La boîte de dialogue EPSON TWAIN Pro . . . . .	3-4
Source du document . . . . .	3-4
Type d'image . . . . .	3-6
Destination . . . . .	3-10
Résolution . . . . .	3-13
Source . . . . .	3-13
Sortie . . . . .	3-14
Echelle . . . . .	3-14
Fenêtre d'Aperçu . . . . .	3-16
Boutons d'Aperçu . . . . .	3-18
Aperçu avant . . . . .	3-18
Retour à l'Aperçu global . . . . .	3-18
Retour à l'Aperçu avant . . . . .	3-19
Zones . . . . .	3-19
Définition et modification des zones . . . . .	3-19
Suppression des zones . . . . .	3-21
Répétition des zones . . . . .	3-21
Auto Locate . . . . .	3-22
Nombre de zones . . . . .	3-23
Boutons de réglage . . . . .	3-24
Exposition automatique . . . . .	3-24
Contrôle des images . . . . .	3-24
Correction tonale . . . . .	3-27
Ajustement des couleurs . . . . .	3-29
Reset . . . . .	3-30
Mise au point automatique . . . . .	3-31

Mise au point manuelle . . . . .	3-31
Paramètres . . . . .	3-34
Configuration . . . . .	3-35
Numériser . . . . .	3-38
Tout numériser . . . . .	3-38

#### *Chapitre 4 Calibration de votre système*

---

Calibration de votre écran . . . . .	4-3
Utilisation de la fonction ICM (Pour les utilisateurs de Windows 95 et 98) . . . . .	4-5
Pour les utilisateurs de Windows 95 . . . . .	4-5
Pour les utilisateurs de Windows 98 . . . . .	4-5
Utilisation de la fonction ColorSync (Pour les utilisateurs de Macintosh) . . . . .	4-6

#### *Chapitre 5 Dépannage*

---

Problèmes et solutions . . . . .	5-2
----------------------------------	-----

#### *Glossaire*

---

#### *Index*

---



---

# ***Introduction***

---

## ***Caractéristiques***

L'utilitaire EPSON TWAIN Pro est le complément idéal de votre scanner EPSON. Il vous permet de numériser des images en couleurs, en niveaux de gris ou en noir et blanc et d'obtenir des résultats de qualité professionnelle.

EPSON TWAIN Pro gère directement toutes les fonctions de votre scanner EPSON. Cet utilitaire est l'interface d'échange standard avec d'autres applications et démarre automatiquement lorsque vous numérisez depuis une autre application.

De plus, la fonction Calibration écran EPSON vous permet d'adapter votre scanner et votre écran pour reproduire les images de façon à ce qu'elles soient identiques à l'original. La calibration est l'un des facteurs les plus importants pour la reproduction précise à l'écran d'images numérisées.

---

## Comment utiliser ce guide

Ce guide vous propose des informations détaillées relatives à l'installation et à l'utilisation de l'utilitaire EPSON TWAIN Pro. Il présente aussi l'ensemble des fonctions de ce logiciel.

- ❑ Le Chapitre 1 donne des informations sur l'installation du logiciel. Pensez à le lire en premier.
- ❑ Le Chapitre 2 donne des informations de base sur la numérisation.
- ❑ Le Chapitre 3 sert de point de repère en présentant dans le détail les paramètres et fonctions de l'utilitaire EPSON TWAIN Pro.
- ❑ Le Chapitre 4 indique comment calibrer votre système pour pouvoir l'utiliser avec l'utilitaire EPSON TWAIN Pro et votre scanner.
- ❑ Le Chapitre 5 donne des conseils de dépannage.

*Les messages **Remarque** de ce guide contiennent des informations importantes et des astuces utiles relatives au fonctionnement du scanner et de l'utilitaire.*



---

**Installation du logiciel**

Configuration système requise ..... 1-2

Installation du logiciel de numérisation sous Windows ..... 1-4

    Pour les utilisateurs de Windows 95 et Windows NT 4.0 .. 1-4

    Pour les utilisateurs de Windows 98..... 1-11

    Mise à jour de Windows 95 à Windows 98..... 1-14

    Pour les utilisateurs de Windows NT 3.51 ..... 1-19

Installation du logiciel de numérisation sous Macintosh ..... 1-20

Calibration de l'écran ..... 1-21

---

## **Configuration système requise**

Avant d'installer le logiciel de numérisation, vérifiez que votre système répond aux exigences suivantes.

Scanner                      EPSON GT-9600, GT-12000, Expression 800,  
Expression 836XL

### ***Pour les utilisateurs de Windows***

Système :                      Microsoft® Windows® 95, Windows 98,  
Windows NT® 3.51, ou Windows NT 4.0

Interface :                      Interface parallèle bidirectionnelle EPSON  
ou adaptateur SCSI Adaptec®

Ecran  
d'affichage :                      Ecran couleur ou de résolution 800 × 600 (ou  
résolution supérieure recommandée) et 65 000  
couleurs (ou valeur supérieure recommandée)

#### ***Remarque :***

*La reproduction des couleurs et des nuances varie selon les capacités d'affichage de votre système, ce qui comprend la carte graphique, l'écran et le logiciel. Consultez les documentations de ces éléments pour en savoir plus.*

## **Pour les utilisateurs de Macintosh**

Système : Ordinateur Apple® Macintosh® avec processeur PowerPC 7.5.x ou version ultérieure

Interface : Macintosh standard (SCSI).

**Remarque :**

*Vous ne pouvez pas utiliser une interface série.*

Ecran d'affichage: Ecran couleur, résolution 800 × 600 (ou résolution supérieure recommandée) et 32 000 couleurs (ou valeur supérieure recommandée)

**Remarque :**

*La reproduction des couleurs et des nuances varie selon les capacités d'affichage de votre système, ce qui comprend la carte graphique, l'écran et le logiciel. Consultez les documentations de ces éléments pour en savoir plus.*

EPSON TWAIN Pro supporte le système de gestion des couleurs Apple ColorSync™ 2.0 et QuickTime™.

---

## **Installation du logiciel de numérisation sous Windows**

Quand le scanner est connecté à l'ordinateur, installez le logiciel EPSON TWAIN Pro à partir des disquettes ou du CD-ROM livrés avec. Les opérations à effectuer dépendent de la version de Windows que vous utilisez.

- Windows 95 et NT 4.0 ... Page 1-4
- Windows 98 ... Page 1-11
- Mise à jour de Windows 95 à Windows 98 ... Page 1-14
- Windows NT 3.5x ... Page 1-19

### **Remarque :**

*Si vous utilisez la version disquette du logiciel, faites une sauvegarde du logiciel de numérisation avant de commencer l'installation.*

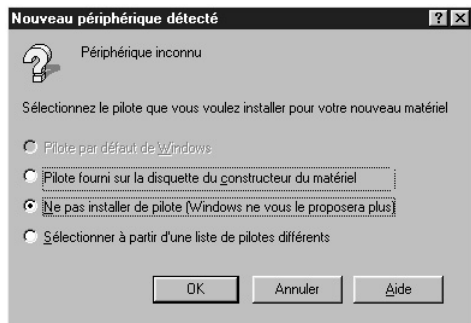
### **Pour les utilisateurs de Windows 95 et Windows NT 4.0**

1. Vérifiez que le scanner est sous tension.
2. Mettez l'ordinateur sous tension et lancez Windows.

Si vous utilisez une interface parallèle ou si vous travaillez sous Windows NT 4.0, insérez le CD-ROM du logiciel de numérisation dans le lecteur de CD-ROM. (Si vous effectuez l'installation à partir des disquettes, insérez la disquette n°1 dans le lecteur de disquette.) Passez à l'étape 3.

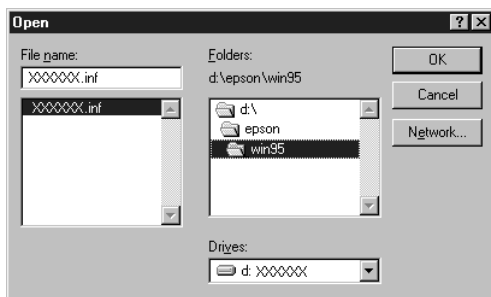
Si vous travaillez sous Windows 95 avec l'interface SCSI, l'une des boîtes de dialogue suivantes peut apparaître.

- ❑ Si la boîte de dialogue suivante apparaît, insérez le CD-ROM du logiciel de numérisation dans le lecteur de CD-ROM. (Si vous effectuez l'installation à partir des disquettes, insérez la disquette PnP dans le lecteur de disquette.)



Sélectionnez Disquette fournie par le constructeur, puis cliquez sur OK, et Parcourir.

Sélectionnez le lecteur de CD-ROM et le dossier PnP\_Disk (ou le lecteur de disquette), et le dossier Win95, puis cliquez sur OK. Passez à l'étape 3.



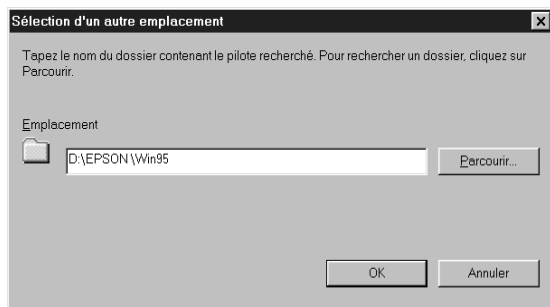
**Remarque :**

Le dossier Win95 est généralement situé en :  
D:\Français\GT-9600\Disk3\Win95

- ❑ Si la boîte de dialogue suivante apparaît, insérez le CD-ROM du logiciel de numérisation dans le lecteur de CD-ROM (Si vous effectuez l'installation à partir des disquettes, insérez la disquette PnP dans le lecteur de disquette.), puis cliquez sur Suivant.



Quand on vous demande d'indiquer le lecteur et le dossier, sélectionnez le lecteur de CD-ROM et le dossier PnP\_Disk (ou le lecteur de disquette) et le dossier Win95. Un exemple est présenté ci-dessous.



**Remarque :**

*Le dossier Win95 est généralement situé en :  
D:\Français\GT-9600\Disk3\Win95.*

Quand la boîte de dialogue suivante, ou une boîte similaire, apparaît, cliquez sur Terminer.



3. Double-cliquez sur Poste de travail. Si vous effectuez l'installation à partir des disquettes, insérez la disquette n°1 dans le lecteur de disquette.
4. Double-cliquez sur le lecteur de disquette ou sur le lecteur de CD-ROM.

**Remarque :**

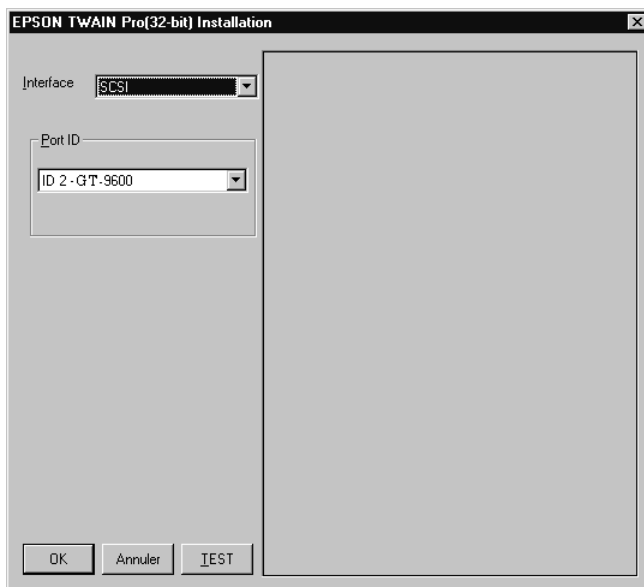
*Si ce dossier contient un fichier LISEZMOI, double-cliquez sur ce fichier et lisez-le. Ce fichier contient des informations importantes et toutes les mises à jour relatives au logiciel.*

5. Double-cliquez sur INSTALL.EXE dans le dossier Disquette n°1 ou sur la disquette n°1. Suivez les instructions qui s'affichent.

6. Quand la boîte de dialogue ci-dessous s'ouvre, cliquez sur Suivant.



7. Quand l'utilitaire EPSON TWAIN Pro est installé, la boîte de dialogue suivante s'ouvre.





8. La prochaine opération que vous devez effectuer varie selon que vous utilisez une interface parallèle ou une interface SCSI.

#### **Pour l'interface SCSI**

Vérifiez que l'option SCSI est sélectionnée dans la liste déroulante Interface. Vérifiez que votre scanner EPSON apparaît automatiquement dans la liste d'identification des Ports.

#### **Pour l'interface parallèle**

Vérifiez que l'option BiD Parallèle est sélectionnée dans la liste déroulante Interface. Vérifiez que les paramètres d'adressage du port correspondent à ceux de la carte d'interface comme indiqué ci-dessous. (Utilisez les valeurs d'adressage que vous aviez notées en installant la carte d'interface parallèle.)

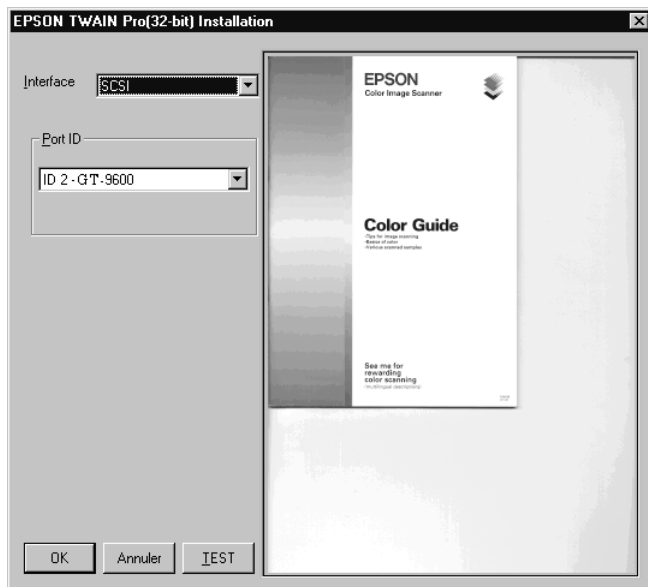
Carte d'interface	Paramètre du port de la boîte de dialogue d'installation EPSON TWAIN
LPT1	Port 378
LPT2	Port 278

#### **Remarque :**

- Vous n'avez pas besoin de modifier l'adresse du port si vous avez installé la carte d'interface parallèle livrée avec votre scanner sans modifier le réglage des cavaliers.
- Pour en savoir plus sur l'adresse du port I/O, consultez le Guide de l'utilisateur livré avec la carte d'interface parallèle.

9. Placez un document sur la vitre d'exposition du scanner.

10. Cliquez sur **Test** pour contrôler la connexion. Le scanner analyse le document et une reproduction numérique apparaît dans la fenêtre droite de la boîte de dialogue si tout est bien installé et connecté.



11. Cliquez sur **OK** pour fermer la boîte de dialogue de configuration EPSON TWAIN Pro.

La fonction Calibration écran EPSON est automatiquement activée. Passez à la page 1-22.

**Remarque :**

*Quand vous avez cliqué sur OK, le démarrage de l'option Calibration écran EPSON peut prendre plus ou moins longtemps selon la version de Windows.*

## ***Pour les utilisateurs de Windows 98***

1. Vérifiez que le scanner est sous tension.
2. Mettez l'ordinateur sous tension et lancez Windows.  
Si vous utilisez l'interface parallèle, insérez le CD-ROM du logiciel de numérisation dans le lecteur de CD-ROM. (Si vous effectuez l'installation à partir des disquettes insérez la disquette n°1 dans le lecteur de disquette). Passez à l'étape 8.
3. La première fois que vous allumez l'ordinateur après avoir mis le scanner sous tension, la boîte de dialogue suivante apparaît. Insérez la disquette PnP dans le lecteur de disquette, ou le CD dans le lecteur de CD-ROM, et cliquez sur Suivant.



4. Sélectionnez Rechercher le meilleur pilote pour votre périphérique, puis cliquez sur Suivant.



5. Sélectionnez Préciser un emplacement puis parcourez la liste et sélectionnez-y un lecteur ou saisissez la lettre correspondante et le dossier Win98 ou les dossiers Pnp-Disk et Win98 si vous utilisez le CD-ROM, pour l'emplacement, comme indiqué ci-dessous puis cliquez sur Suivant.



**Remarque :**

Le dossier Win98 est généralement situé sur le CD-ROM  
D:\Français\GT-9600\Disk3\Win98.

6. Suivez les instructions qui s'affichent. Vous pourrez avoir à insérer le CD-ROM de Windows 98.



7. Quand la boîte de dialogue suivante, ou une boîte similaire, s'ouvre, cliquez sur Terminer.



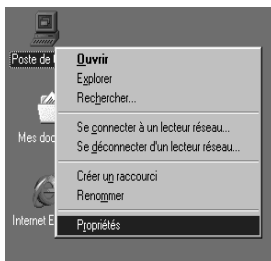
8. Double-cliquez sur Poste de travail. Si vous effectuez l'installation à partir des disquettes, insérez la disquette n°1 dans le lecteur de disquette.
9. Double-cliquez sur l'icône du lecteur de disquette ou du lecteur de CD-ROM.
10. Double-cliquez sur INSTALL.EXE du dossier ou de la disquette Disk1. Suivez les instructions qui s'affichent.

Suivez ensuite les instructions de la page 1-8 à partir de l'étape 6.

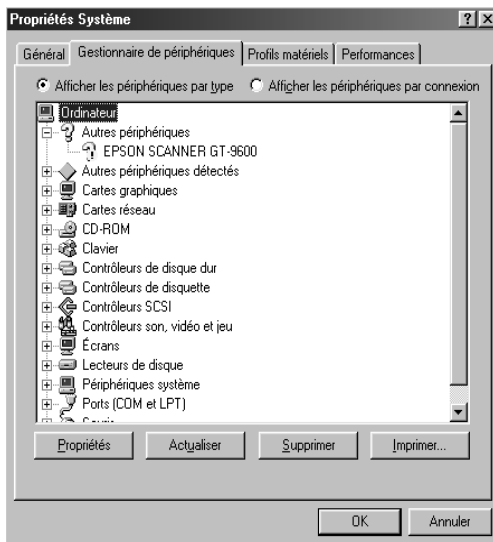
## Mise à jour de Windows 95 à Windows 98

Si vous utilisiez le scanner sous Windows 95 et que vous avez mis à jour votre système pour Windows 98, suivez les instructions ci-dessous pour mettre à jour le logiciel de numérisation.

1. Utilisez le bouton droit de la souris pour cliquer sur Poste de travail, puis choisissez Propriétés.



2. Dans la boîte Propriétés système, choisissez Gestionnaire de périphériques, double-cliquez sur Autres périphériques ou Scanners EPSON et sur le nom de votre scanner EPSON.



3. Sélectionnez l'onglet Pilote, puis cliquez sur Mettre le pilote à jour.



4. Cliquez sur Suivant dans la boîte de dialogue ci-dessous.



5. Sélectionnez Rechercher le meilleur pilote pour votre périphérique et cliquez sur Suivant.



6. Insérez la disquette PnP dans le lecteur de disquette, ou le CD-ROM dans le lecteur de CD-ROM.
7. Sélectionnez Définir un emplacement puis parcourez la liste des lecteurs et sélectionnez-en un ou saisissez la lettre correspondante et le dossier Win98 ou les dossiers Pnp\_Disk et Win98 si vous utilisez le CD-ROM, pour l'emplacement, comme indiqué ci-dessous et cliquez sur Suivant.





**Remarque :**

Le dossier Win98 est généralement situé sur le CD-ROM  
D:\Français\GT-9600\Disk3\Win98.

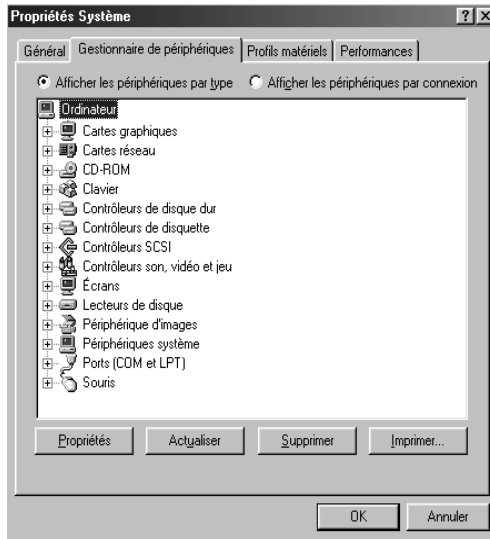
8. Suivez les instructions qui s'affichent. Vous pourrez avoir à insérer le CD-ROM de Windows 98.



9. Cliquez sur Fermer dans la boîte de dialogue Propriétés du scanner.



10. Cliquez sur OK dans la boîte de dialogue Propriétés système.



11. Double-cliquez sur Poste de travail. Insérez la disquette n°1 dans le lecteur de disquette, ou le CD-ROM dans le lecteur de CD-ROM.

12. Double-cliquez sur le lecteur de disquette ou le lecteur de CD-ROM.

13. Double-cliquez sur l'icône INSTALL.EXE du dossier ou de la disquette Disk 1. Suivez les instructions qui s'affichent.

Quand le logiciel de numérisation est installé, calibrez votre écran selon les indications de la page 1-22.

14. Redémarrez votre ordinateur.

## **Pour les utilisateurs de Windows NT 3.51**

1. Vérifiez que le scanner est sous tension.
2. Mettez l'ordinateur sous tension et lancez Windows.
3. Insérez le CD-ROM du logiciel de numérisation dans le lecteur de CD-ROM. (Si vous effectuez l'installation à partir des disquettes, insérez la disquette n°1 dans le lecteur de disquette.)
4. Choisissez Exécuter dans le menu Fichier.
5. Cliquez sur Parcourir. Puis sélectionnez le lecteur de CD-ROM (ou de disquette).
6. Choisissez INSTALL.EXE dans le répertoire ou la disquette Disk 1 puis cliquez sur OK. Suivez les instructions qui s'affichent à l'écran.

### **Remarque :**

*Le programme install.exe est généralement situé sur le CD-ROM en D:\Français\GT-9600\Disk1*

7. Quand la boîte de dialogue suivante s'ouvre, suivez les instructions de la page 1-8 à partir de l'étape 6.



---

## ***Installation du logiciel de numérisation sous Macintosh***

Quand le scanner est connecté à votre Macintosh, installez le logiciel de numérisation (EPSON TWAIN Pro) à partir des disquettes ou du CD-ROM. Effectuez les opérations suivantes.

1. Vérifiez que le scanner est sous tension. Mettez l'ordinateur sous tension.
2. Insérez le CD-ROM dans le lecteur de CD-ROM. Si vous effectuez l'installation à partir des disquettes, insérez la disquette EPSON TWAIN Pro dans le lecteur de disquette.
3. Double-cliquez sur l'icône du disque pour l'ouvrir.
4. Double-cliquez sur l'icône EPSON TWAIN Pro Installation (dans le dossier EPSON TWAIN Pro si vous effectuez l'installation à partir du CD-ROM).



**EPSON TWAIN Pro Installation**

5. Le logiciel d'installation présente une boîte de dialogue. Cliquez sur Installer et suivez les instructions de l'écran.



Quand l'installation est complètement terminée, la fonction Calibration écran EPSON est automatiquement activée. Passez à la page suivante.

**Remarque pour les utilisateurs de Macintosh :**

*La plupart des illustrations de cette section correspondent à Windows, elles peuvent donc légèrement différer des boîtes de dialogue qui apparaissent sur votre écran. Toutefois, tous les paramètres et fonctions sont identiques pour les deux systèmes, et vous devriez pouvoir suivre tout aussi aisément ces instructions sur votre Macintosh.*

---

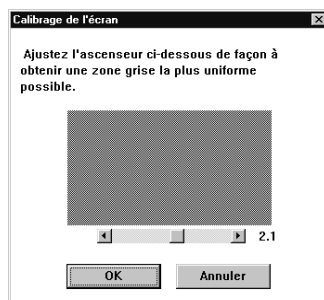
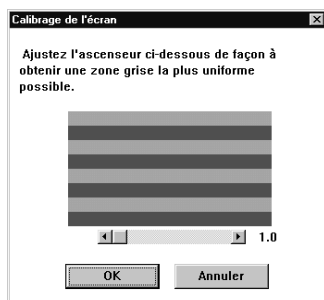
## Calibration de l'écran

Quand le logiciel de numérisation est installé, la boîte de dialogue suivante s'ouvre.



Vous devez calibrer votre écran et votre scanner pour reproduire des images identiques aux originaux. Effectuez les opérations suivantes.

1. Cliquez sur Suivant.
2. Dans la fenêtre suivante, déplacez l'ascenseur sur la droite ou sur la gauche jusqu'à ce que les nuances de gris des deux jeux de bandes horizontales correspondent.



**Remarque :**

*Regardez votre écran en vous reculant un peu. Les bandes de gris ne se mélangent pas parfaitement ; l'objectif est que les tons soient aussi proches que possibles.*

3. Cliquez sur OK pour enregistrer le paramétrage de calibration.
4. Quand le message "Installation terminée" apparaît, cliquez sur OK.

Vous n'aurez plus à modifier la calibration de votre écran tant que vous utilisez le même affichage.





# Principes de la numérisation

---

Lancement de l'utilitaire EPSON TWAIN Pro .....	2-2
Numérisation d'une image .....	2-3
Enregistrement de l'image numérisée .....	2-4
S'informer avec l'aide en ligne .....	2-4
Amélioration de la numérisation d'image.....	2-4
Ordre des réglages pour l'amélioration manuelle des images.....	2-5
Affichage de la fenêtre d'Aperçu .....	2-5
Réglage du niveau de Reflet.....	2-6
Réglage du niveau d'Ombre.....	2-7
Réglage du niveau Gamma.....	2-7
Application d'une courbe tonale prédéfinie.....	2-8
Réglage de la balance des gris .....	2-8
Réglage de la saturation .....	2-9
Utilisation de la correction tonale .....	2-9
Amélioration de la numérisation avec OCR.....	2-13
Numérisation du texte.....	2-13
Amélioration de la reconnaissance des caractères.....	2-14
Texte difficile à analyser .....	2-15

---

## **Lancement de l'utilitaire EPSON TWAIN Pro**

Avant de pouvoir numériser, vous devez installer le logiciel EPSON TWAIN Pro selon les indications du Chapitre 1 ainsi qu'une application supportant EPSON TWAIN Pro.

Ensuite, effectuez les opérations suivantes.

**Remarque :**

*L'emplacement des commandes décrites dans la procédure suivante peut varier selon l'application utilisée. Consultez la documentation de l'application pour savoir sélectionner une source de données TWAIN.*

1. Mettez le scanner sous tension et placez-y un document. Lisez le *Guide de l'utilisateur* du scanner pour savoir comment le mettre sous tension et y placer un document.

**Remarque :**

*Le logiciel risque de ne pas fonctionner correctement si vous démarrez votre ordinateur et EPSON TWAIN Pro avant le scanner.*

2. Lancez l'application à partir de laquelle vous souhaitez numériser. Elle doit supporter EPSON TWAIN Pro.
3. Dans votre application, choisissez TWAIN Source dans le menu Fichier. Dans la boîte de dialogue qui s'ouvre, vérifiez que EPSON TWAIN Pro (32-bit) est sélectionné comme source de données (EPSON TWAIN Pro sous Macintosh) et cliquez sur Sélectionner (OK sous Macintosh).

**Remarque :**

*Normalement, l'opération précédente n'est nécessaire que lorsque vous utilisez le scanner avec EPSON TWAIN Pro pour la première fois.*

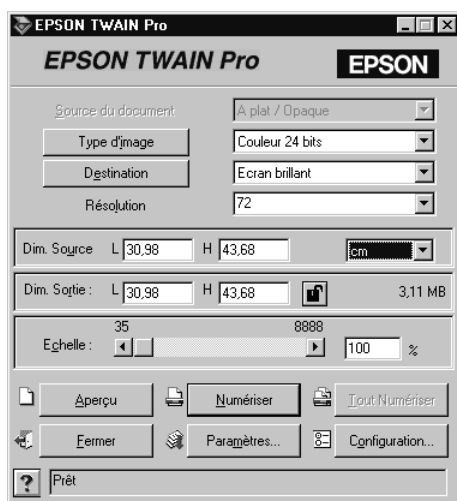
4. Dans votre application, choisissez TWAIN Acquire dans le menu Fichier pour ouvrir EPSON TWAIN Pro.

La boîte de dialogue EPSON TWAIN Pro apparaît.

---

## Numérisation d'une image

Cette section décrit les opérations de base que vous devez effectivement réaliser pour numériser une image. Voir "Présentation des fonctions de l'utilitaire EPSON TWAIN Pro" en page 3-1 pour savoir comment utiliser des fonctions plus avancées vous permettant un meilleur contrôle sur vos opérations de numérisation.



1. Sélectionnez la Source du document

La valeur par défaut de ce paramètre est A plat/Opaque. Voir "Boutons de réglage" en page 3-24.

2. Sélectionnez le Type d'image.

La valeur par défaut de ce paramètre est Couleur 24 bits. Voir "Type d'image" en page 3-6.

3. Sélectionnez la Destination.

La valeur par défaut de ce paramètre est Ecran brillant. Voir "Destination" en page 3-10.

4. Faites un aperçu de l'image.
5. Utilisez une zone pour délimiter la zone d'analyse.
6. Effectuez les réglages de détails dans la zone de zoom avant.
7. Cliquez sur Numériser pour numériser l'image et la reproduire sur votre écran.

---

## ***Enregistrement de l'image numérisée***

Enregistrez l'image numérisée avec les options Enregistrer ou Enregistrer sous de votre application. Voir le manuel de l'application pour des détails sur l'enregistrement des fichiers.

---

## ***S'informer avec l'aide en ligne***

Pour obtenir des informations à partir de l'aide en ligne, cliquez sur le bouton Aide de la boîte de dialogue EPSON TWAIN Pro.

---

## ***Amélioration de la numérisation d'image***

L'utilitaire EPSON TWAIN Pro ajuste et améliore automatiquement l'exposition et les contours des images pendant la numérisation. Néanmoins, vous pouvez aussi effectuer manuellement ces réglages grâce aux puissants outils d'ajustement de la qualité image d'EPSON TWAIN Pro. Cette section présente des informations générales sur l'utilisation de ces outils pour améliorer les images.

## **Ordre des réglages pour l'amélioration manuelle des images**

Pour améliorer manuellement vos images, paramétrez les options du pilote EPSON TWAIN Pro suivantes dans l'ordre spécifié.

Régler la luminosité et le contraste

1. Réglage du niveau de Reflet et d'Ombre.
2. Réglage du niveau Gamma.
3. Réglage de la courbe tonale avec une correction tonale prédéfinie.

Effectuer le réglage des couleurs

4. Réglage de la Balance des gris.
5. Réglage de la Saturation.
6. Réglage manuel de la courbe tonale pour chaque couleur.

Les paragraphes suivants indiquent comment paramétrer ces options du pilote EPSON TWAIN Pro.

### **Affichage de la fenêtre d'Aperçu**

La fenêtre d'Aperçu vous montre comment vos paramètres affectent l'image au moment où vous les définissez. La fenêtre d'Aperçu est aussi le point de départ permettant d'accéder aux boîtes de dialogue Contrôle de l'image et Contrôle de la couleur contenant les outils nécessaires à l'amélioration de votre image.

**Remarque :**

Voir "Fenêtre d'Aperçu" en page 3-16 pour les opérations de la fenêtre d'Aperçu et "Configuration" en page 3-35 pour savoir comment contrôler la qualité de l'image dans la fenêtre d'Aperçu.

1. Quand vous avez sélectionné Source du document, Type d'image, et Destination comme indiqué dans la section "Numérisation d'une image" en page 2-3, cliquez sur Aperçu pour ouvrir la fenêtre d'Aperçu. Un aperçu de votre document doit apparaître sur votre écran.
2. Dans la fenêtre d'Aperçu, cliquez sur l'un des boutons présentés ci-dessous pour ouvrir la boîte de dialogue des outils nécessaires à l'amélioration de l'image.



## **Réglage du niveau de Reflet**

Les reflets sont les parties les plus claires d'une image.

1. Dans la boîte de dialogue Contrôle de l'image, cliquez sur le bouton  situé sous Reflet.

Le curseur devient une pipette, au déplacement limité à l'intérieur de l'image de la fenêtre d'Aperçu.

2. Déplacez l'icône de la pipette là où vous souhaitez définir le niveau de reflet, et cliquez.

La luminosité du pixel où vous cliquez représente le niveau de reflet ; les autres parties de l'image sont ajustées en conséquence.

3. Pour modifier le niveau de reflet (luminosité) du point sélectionné, déplacez la tirette Reflet vers la gauche ou la droite, ou saisissez une valeur dans la zone de texte.

Vous pouvez définir une valeur allant de 61 à 490.

**Remarque :**

Voir "Contrôle des images" en page 3-24 pour en savoir plus sur le réglage du niveau de reflet.

## **Réglage du niveau d'Ombre**

Les ombres, les parties les plus sombres de l'image, sont le contraire des reflets.

1. Dans le boîte de dialogue Contrôle de l'image, cliquez sur le bouton  situé sous Ombre.

Le curseur devient une pipette, au déplacement limité à l'intérieur de l'image de la fenêtre d'Aperçu.

2. Déplacez l'icône de la pipette là où vous souhaitez définir le niveau d'ombre, et cliquez dessus.

La luminosité du pixel où vous cliquez représente le niveau d'ombre ; les autres parties de l'image sont ajustées en conséquence.

3. Pour modifier le niveau d'ombre (obscurité) du point sélectionné, déplacez la tirette Ombre vers la gauche ou la droite, ou saisissez une valeur dans la zone de texte.

Vous pouvez définir une valeur allant de 0 à 60.

**Remarque :**

Voir "Contrôle des images" en page 3-24 pour plus de détails sur le réglage du niveau d'ombre.

## **Réglage du niveau Gamma**

Le niveau Gamma est la différence de contraste entre les nuances claires et sombres d'une image. Les modifications du niveau gamma n'affectent que les demi-tons d'une image.

Pour modifier le niveau gamma de l'image, déplacez la tirette Gamma vers la droite ou la gauche, ou saisissez une valeur.

Vous pouvez choisir une valeur allant de 50 à 500.

**Remarque :**

Voir "Contrôle des images" en page 3-24 pour plus de détails sur le réglage du niveau gamma.

## **Application d'une courbe tonale prédéfinie**

Des réglages de détail commandés par l'option Exposition automatique ou les paramètres de la boîte de dialogue Contrôle des images peuvent être effectués en appliquant l'une des courbes tonales prédéfinies. La liste de correction tonale de la boîte de dialogue Correction tonale contient les six courbes les plus courantes.

**Remarque :**

Voir "Utilisation de la correction tonale" en page 2-9 et 3-27 pour en savoir plus sur la correction tonale.

## **Réglage de la balance des gris**

La balance des gris permet de supprimer la dominante (nuançage) d'une couleur donnée.

1. Dans la boîte de dialogue Réglage de la couleur, cliquez sur le bouton  situé sous Balance des gris.

Le curseur devient une pipette, au déplacement limité à l'intérieur de l'image de la fenêtre d'Aperçu.

2. Déplacez cette icône sur la couleur dont vous souhaitez ajuster la balance de gris, et cliquez dessus.

La couleur choisie apparaît dans les deux zones situées sous la tirette Balance des gris.



3. Pour modifier la balance des gris de la couleur choisie, déplacez la tirette vers la droite ou la gauche ou saisissez une valeur.

Vous pouvez choisir une valeur allant de 0 à 100. Tout changement de valeur entraîne un changement de la couleur de la zone de droite. Vos changements sont aussi répercutés sur l'image de la fenêtre d'Aperçu.

**Remarque :**

*Voir "Ajustement des couleurs" en page 3-29 pour en savoir plus sur le réglage du niveau de la balance des gris.*

## **Réglage de la saturation**

La saturation est la densité d'une couleur. Une densité plus forte donne une image plus riche, alors qu'une densité plus faible la rend plus pâle.

Pour modifier le niveau de saturation d'une image, déplacez la tirette Saturation vers la droite ou la gauche ou saisissez une valeur dans la zone de texte.

Vous pouvez définir une valeur allant de -100 (densité couleur plus faible) à 100 (densité couleur plus forte) pour la saturation.


**Remarque :**


*Voir "Ajustement des couleurs" en page 3-29 pour en savoir plus sur le réglage de la saturation des couleurs.*

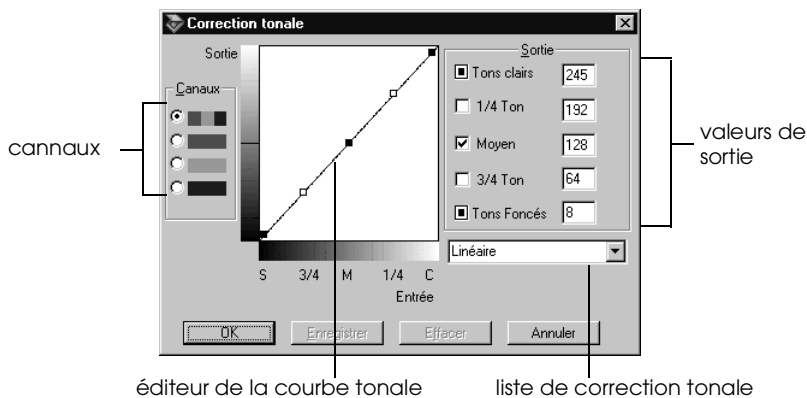
## **Utilisation de la correction tonale**

La correction tonale est un moyen de régler l'intensité des couleurs d'une image numérisée. Vous pouvez régler les valeurs des ombres, des demi-tons et des reflets, pour vous aider à garantir un bon équilibre des couleurs d'une image.

### Remarque :

- ❑ L'utilisation de la correction tonale est conseillée pour des réglages de détails quand vous avez vu un aperçu de l'image et effectué les réglages de niveaux de reflet et d'ombre à l'aide des boîtes de dialogue Exposition automatique et Contrôle de l'image. Il est déconseillé d'utiliser la correction tonale pour les réglages de départ.
- ❑ Le bouton  est grisé chaque fois que l'option Noir & Blanc est sélectionnée comme valeur d'échantillonnage et que l'option AUCUN est sélectionnée comme valeur de Demi-ton.

La courbe tonale se trouve dans la boîte de dialogue Correction tonale, qui s'ouvre quand vous cliquez sur le bouton  de la fenêtre d'Aperçu. Le mode d'emploi de chacun des contrôles de la boîte de dialogue Correction tonale est décrit ci-dessous.



### Canaux

Cliquez sur le bouton pour sélectionner la couleur dont vous souhaitez ajuster la courbe de nuances. Quand le canal principal, celui du haut, est sélectionné, vos réglages affectent les trois couleurs. Si vous sélectionnez l'un des trois autres canaux, vos réglages n'affecteront que le rouge, le vert ou le bleu.

## *Editeur de la courbe tonale*

Lorsque vous déplacez le curseur de la souris dans l'éditeur de courbe, il prend la forme d'un doigt. Utilisez ce curseur pour tirer sur n'importe lequel des cinq points de la courbe et modifier sa forme. L'axe des abscisses (x) représente la luminosité de l'original (valeurs d'entrée) et l'axe des ordonnées (y) représente celle de l'image numérisée (valeurs de sortie). Pour ramener la courbe à sa valeur par défaut, sélectionnez **Linéaire** dans la liste **Correction tonale**.

## *Valeurs de sortie*

Ces valeurs sont les valeurs courantes des données de sortie selon les positions des points de l'éditeur de la courbe tonale. Ces valeurs changent quand vous tirez sur les points de l'éditeur de courbe tonale, ou quand vous y saisissez des valeurs pour modifier la forme de la courbe. Les valeurs peuvent aller de 0 à 255.

### **Remarque :**

- Il y a une case à cocher à gauche de chaque nom de valeur de sortie. Les cases **Ton clairs** et **Tons foncés** sont toujours cochées, mais vous pouvez cocher ou non les cases **1/4 Ton**, **Moyen** et **3/4 Ton** en cliquant sur les cases correspondantes.*
- Quand une case n'est pas cochée, le point correspondant de l'éditeur de courbe de nuances change automatiquement pour adapter la courbe en fonction du déplacement des autres points.*
- Quand une case est cochée, le point correspondant est fixe et ne bouge pas, quel que soit le déplacement des autres points de la courbe.*

## Liste de correction tonale

Utilisez cette liste déroulante pour sélectionner une courbe prédéfinie. Six courbes prédéfinies sont présentées ci-dessous mais vous pouvez ajouter les vôtres au menu en utilisant la procédure décrite à la section suivante.

Nom de la courbe	Tons clairs	1/4 Ton	Moyen	3/4 Ton	Tons foncés	Description
Linéaire	245	192	128	64	8	Courbe par défaut
Claire	245	193	133	74	4	Eclaircit les images sombres
Sombre	245	152	82	38	11	Assombrit les images claires
Faible contraste	245	182	129	72	2	Réduit le contraste
Fort contraste	245	204	129	51	2	Augmente le contraste
Ombre claire	245	193	129	80	5	Eclaircit les zones d'ombre

Quand vous choisissez une courbe dans la liste de correction tonale, les paramètres de la boîte de dialogue Correction tonale changent en conséquence.

### **Enregistrement d'une courbe tonale personnalisée**

Utilisez la procédure suivante pour donner un nom à une courbe tonale que vous avez créée et que vous souhaitez enregistrer pour vous en servir ultérieurement.

1. Définissez les paramètres de la courbe que vous souhaitez. Le nom indiqué dans la liste de correction tonale se change en Défini par l'utilisateur.
2. Quand la courbe est telle que vous la souhaitez, saisissez jusqu'à 32 caractères dans la zone de test du menu Courbe tonale pour la nommer.

3. Cliquez sur Enregistrer pour enregistrer vos paramètres sous le nom défini.

### ***Suppression d'une courbe tonale personnalisée***

Utilisez la procédure suivante pour supprimer une courbe que vous avez créée. Vous ne pouvez supprimer aucune des six courbes prédéfinies.

1. Utilisez la liste de correction tonale pour sélectionner la courbe personnalisée que vous souhaitez supprimer.
2. Cliquez sur Effacer.
3. Dans la boîte de dialogue de confirmation qui s'ouvre, cliquez sur Oui pour supprimer la courbe.

### ***Fermeture de la boîte de dialogue Correction tonale***

Vous pouvez fermer la boîte de dialogue Correction tonale en cliquant sur OK ou Annuler.

- Si vous cliquez sur OK, les paramètres de la boîte de dialogue Correction tonale sont appliqués et la boîte est fermée.
- Si vous cliquez sur Annuler, la boîte de dialogue est fermée mais ses paramètres courants ne sont pas appliqués. Si vous cliquez sur le bouton Fermer du coin supérieur droit de la boîte de dialogue, le résultat est le même que si vous cliquez sur Annuler.

---

## ***Amélioration de la numérisation avec OCR***


Cette section décrit les opérations à effectuer et les paramètres à tester pour améliorer les résultats de la numérisation utilisant la reconnaissance optique des caractères (OCR).

## **Numérisation de texte**

Suivez les étapes de la section "Numérisation d'une image" en page 2-3 pour numériser le texte. Vérifiez que le paramètre OCR est sélectionné pour le Type d'image et pour la Destination.

Si le taux de reconnaissance n'est pas compatible avec les valeurs par défaut, effectuez les opérations suivantes.

## **Amélioration de la reconnaissance des caractères**

1. Dans la boîte de dialogue EPSON TWAIN Pro, vérifiez que l'option OCR est sélectionnée dans les zones Type d'image et destination. Puis, cliquez sur Type d'image. La boîte de dialogue Type d'image s'ouvre.
2. Sélectionnez Aucun pour Option N/B et cliquez sur OK.
3. Dans la boîte de dialogue EPSON TWAIN Pro, cliquez sur Aperçu puis sur le bouton  pour ouvrir la boîte de dialogue de Contrôle de l'image.
4. Utilisez la tirette Seuil pour modifier cette valeur, en contrôlant vos réglages dans la fenêtre d'Aperçu. L'augmentation du seuil peut rendre les caractères plus épais et plus facilement reconnaissables.
5. Si vos problèmes persistent, essayez d'utiliser les outils d'amélioration de votre logiciel d'OCR pour définir vos paramètres et améliorer la reconnaissance.

## ***Texte difficile à analyser***

La qualité de l'original influe grandement sur les résultats de la reconnaissance optique des caractères.

Les types d'originaux mentionnés ci-dessous peuvent poser des problèmes.

- Copies de copies
- Télécopies
- Textes aux caractères ou aux interlignes serrés
- Texte en tableau ou souligné
- Textes contenant des polices inclinées ou en italique et les polices de taille inférieure à 8 points

N'oubliez pas qu'un logiciel d'OCR ne peut reconnaître les caractères manuscrits.





## Chapitre 3

# **Présentation des fonctions de l'utilitaire EPSON TWAIN Pro**

Généralités .....	3-3
La boîte de dialogue EPSON TWAIN Pro .....	3-4
Source du document .....	3-4
Type d'image .....	3-6
Destination .....	3-10
Résolution .....	3-13
Source .....	3-13
Sortie .....	3-14
Echelle .....	3-14
Fenêtre d'Aperçu .....	3-16
Boutons d'Aperçu .....	3-18
Aperçu avant .....	3-18
Retour à l'Aperçu global .....	3-18
Retour à l'Aperçu avant .....	3-19
Zones .....	3-19
Définition et modification des zones .....	3-19
Suppression des zones .....	3-21
Répétition des zones .....	3-21
Auto Locate .....	3-22
Nombre de zones .....	3-23
Boutons de réglage .....	3-24
Exposition automatique .....	3-24
Contrôle des images .....	3-24
Correction tonale .....	3-27
Ajustement des couleurs .....	3-29
Reset .....	3-30
Mise au point automatique .....	3-31
Mise au point manuelle .....	3-31

Paramètres . . . . .	3-34
Configuration . . . . .	3-35
Numériser . . . . .	3-38
Tout numériser . . . . .	3-38

---

## Généralités

Quand vous démarrez EPSON TWAIN Pro depuis une application compatible, la fenêtre suivante s'affiche sur votre écran :



La section suivante décrit les fonctions de l'utilitaire EPSON TWAIN Pro.

### **Remarque :**

*Certains paramètres peuvent devenir grisés et impossibles à sélectionner lorsque d'autres paramètres prioritaires sont sélectionnés ou lorsqu'ils ne sont pas supportés par votre logiciel de numérisation.*

---

## **La boîte de dialogue EPSON TWAIN Pro**

### **Source du document**

Si le Chargeur automatique de documents ou le Lecteur de transparents sont installés, sélectionnez une source de document dans le menu Source du document. Sinon, laissez l'option Source du document sur A plat.



Choisissez les options suivantes dans le menu Source du document:

#### **A plat :**

Choisissez cette option pour utiliser la vitre d'exposition.

#### **Chargeur feuille à feuille :**

Choisissez cette option pour utiliser le chargeur automatique de documents optionnel n'acceptant que les rectos. Cette option n'est disponible que si ce chargeur est installé.

#### **Feuille à feuille-recto :**

Choisissez cette option pour numériser des documents rectos avec le chargeur automatique de documents acceptant des documents rectos et double-face. Cette option n'est disponible que si le chargeur automatique de documents est installé.

### Feuille à feuille-recto-verso :

Choisissez cette option pour numériser des documents recto-verso avec le chargeur automatique de documents acceptant des documents rectos et double face. Cette option n'est disponible que si ce chargeur est installé.

### Transparent pour film négatif :

Choisissez cette option pour utiliser le lecteur de transparents optionnel avec des films négatifs. Cette option n'est disponible que si le lecteur est installé.

### Transparent pour film positif :

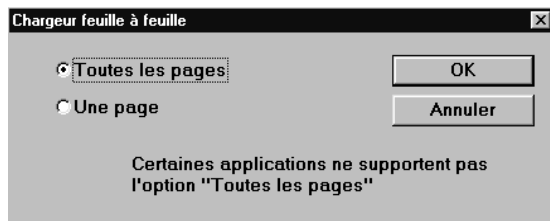
Choisissez cette option pour utiliser le chargeur de transparents optionnel avec des films positifs. Cette option n'est disponible que si le lecteur est installé.

### Remarque :

*Les options qui ne sont pas installées ne peuvent être sélectionnées.*

### Support multi-pages avec le chargeur automatique de documents

Si vous sélectionnez Chargeur feuille à feuille, Feuille à feuille-recto, ou Feuille à feuille-double-face comme Source du document et que vous cliquez sur Numériser, la boîte de dialogue suivante s'ouvre.



Si vous sélectionnez Une page, une seule page est entraînée depuis le chargeur automatique de documents puis numérisée.

Si vous sélectionnez Toutes les pages (valeur par défaut), toutes les pages sont entraînées depuis le chargeur automatique de documents puis numérisées. Selon votre application, l'option Toutes les pages risque de ne pas fonctionner correctement.

## Type d'image

Vous devez toujours sélectionner le type d'image à numériser avec le menu ou le bouton Type d'image. Cliquez sur les flèches situées à droite pour parcourir la liste des options disponibles.



Sélectionnez une valeur prédéfinie dans le menu. Cliquez sur Type d'image pour définir et enregistrer vos paramètres personnalisés comme indiqué à la page suivante. Vous pouvez choisir les paramètres prédéfinis suivants :

### 36-bit Couleur :

36-bit couleur, haute qualité

#### *Remarque :*

*Cette valeur n'est disponible que dans certaines applications, telles qu'Adobe®PhotoShop®.*

### 24-bit Couleur :

24-bit couleur, haute qualité

### 24-bit Couleur détramé :

24-bit couleur, haute qualité, et détramé

**12-bit Gris :**

12-bit gris, haute qualité

**Remarque :**

*Cette valeur n'est disponible que dans certaines applications, telles qu'Adobe® PhotoShop®.*

**8-bit Gris :**

256 niveaux de gris, haute qualité, et détramé

**Au trait :**

Noir-et-blanc, qualité brouillon et rapide

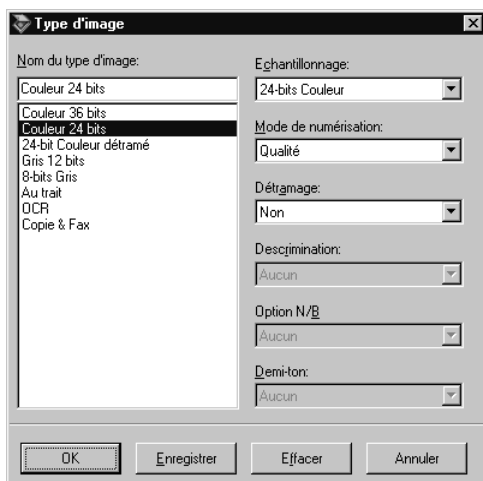
**OCR :**

Noir-et-blanc, haute qualité, et TET

**Copie & Fax :**

Noir-et-blanc, qualité brouillon et rapide, AAS

En cliquant sur Type d'image la boîte de dialogue suivante s'ouvre, vous permettant de personnaliser le Type d'image.



### **Nom du type d'image :**

Les noms des paramètres prédéfinis et personnalisés enregistrés figurent dans le menu Nom du type d'image.

### **Echantillonnage :**

Choisissez les couleurs de la numérisation dans le menu Echantillonnage. Vous pouvez choisir 36-bit couleur, 24-bit couleur, 12-bit gris, 8-bit gris, et Noir & Blanc.

### **Mode de numérisation :**

Utilisez cette option pour choisir entre vitesse et qualité. L'option Qualité donne la meilleure qualité d'image, et Brouillon permet une numérisation plus rapide avec une certaine perte de qualité. Remarquez que vous pouvez aussi modifier le mode de numérisation de l'image d'Aperçu en suivant la procédure de la section "Configuration" en page 3-35.



## **Détramage :**

Utilisez cette option pour activer ou désactiver le détramage. Cela supprime les motifs moirés se formant lors de la numérisation d'images imprimées. Cette opération étant effectuée par le logiciel, il faut plus de temps pour produire une image avec cette option.

## **Descrimination :**

Utilisez ce menu pour sélectionner toute couleur que vous ne souhaitez pas numériser. Vous pouvez choisir Aucun, Rouge, Vert, et Bleu.

### **Remarque :**

*Si l'Echantillonnage est défini pour une couleur, l'option Descrimination est grisée et ne peut être sélectionnée. Cette option n'est accessible que pour Gris ou Noir & Blanc.*

## **Options N/B :**

Choisissez vos options de numérisation dans ce menu. Il n'est accessible que si l'Echantillonnage est Noir & Blanc. Vous pouvez choisir TET, AAS ou Aucun.

### **TET (Text Enhancement Technology) :**

Cette fonction élimine le fond du document et augmente la précision de reconnaissance lors de la numérisation avec OCR (Reconnaissance optique des caractères).

### **AAS (Auto Area Segmentation) :**

Cette fonction différencie le texte des graphiques pour améliorer la clarté des images imprimées en niveaux de gris et la reconnaissance du texte.

### **Aucun :**

Sélectionnez Aucun si aucune des fonctions TET ou AAS ne vous est utile.

## Demi-ton :

Sélectionnez un paramètre de demi-ton ou de tramage dans ce menu pour une reproduction optimale de l'image. Les demi-tons sont des trames de points. Vous pouvez choisir Ton contrasté, Faible contraste, Net Screen, Tramage Bayer, Tramage Spirale, Tramage 4 × 4 Net Screen, Tramage 8 × 4 Net Screen, et Aucun.

### Remarque :

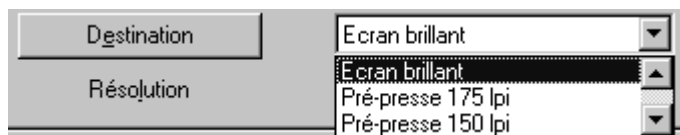
*Le Demi-ton n'est disponible que si la valeur de l'Echantillonnage est Noir & Blanc.*

Quand vos paramètres sont personnalisés, saisissez un nouveau nom dans la boîte de dialogue Type d'image, cliquez sur Enregistrer puis sur OK pour les activer pour l'opération de numérisation en cours. En cliquant sur Annuler, les paramètres reprennent leur valeur d'origine.

Pour supprimer un paramètre de Type d'image, sélectionnez son nom dans le menu Nom du type d'image et cliquez sur Effacer.

## Destination

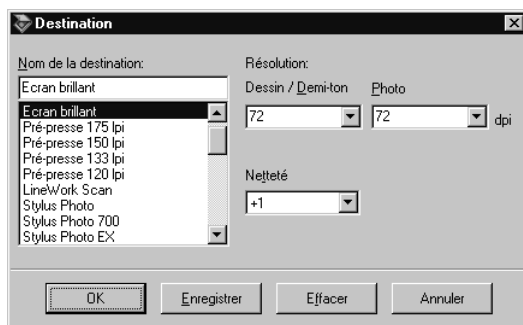
Sélectionnez la destination ou le périphérique de sortie où l'image numérisée doit être imprimée ou affichée avec la liste ou le bouton Destination.



Sélectionnez une valeur prédéfinie ou personnalisée dans le menu. Cliquez sur Destination pour définir et enregistrer vos paramètres personnalisés comme indiqué ultérieurement dans cette section. Les paramètres prédéfinis suivants sont disponibles :

Ecran, Ecran brillant (valeur par défaut), Pré-presse 175 lpi, Pré-presse 150 lpi, Pré-presse 133 lpi, Pré-presse 120 lpi, LineWork Scan, Jet d'encre, Imprimante Laser, FAX, OCR, et Imprimantes EPSON.

Si vous cliquez sur Destination, la boîte de dialogue suivante s'ouvre.



### Nom de la destination :

Les noms des paramètres prédéfinis et personnalisés apparaissent dans ce menu.

## Résolution :

Sélectionnez une résolution de numérisation dans ce menu pour les dessins, les demi-tons ou les photos.

### *Remarque :*

- Si la valeur de l'option Echantillonnage de la boîte de dialogue Type d'image est 8-bit gris ou Noir & Blanc, l'option Dessin/Demi-ton est activée et l'option Photo devient inutile. Pour d'autres valeurs de l'Echantillonnage, l'option Photo est activée et l'option Dessin/Demi-ton devient inutile.*
- Pour imprimer votre document numérisé quand la Résolution choisie est Dessin/Demi-ton, sélectionnez la même résolution dans la liste que celle de votre pilote d'impression. Pour imprimer votre document numérisé quand la Résolution est Photo, sélectionnez une valeur de résolution qui soit environ 1/3 de la valeur choisie dans le pilote d'impression, sinon, l'option Photo requière plus de temps pour l'impression sans en améliorer la qualité.*
- La valeur de la Résolution est liée à celle de la Taille de l'image et de l'Echelle. Si vous les changez arbitrairement, le résultat risque de vous décevoir.*
- Le choix des valeurs de résolution dépend de votre scanner.*

## Netteté :

Vous pouvez sélectionner une valeur allant de -2 (moyenne) à 2 (forte).

Pour appliquer vos paramètres, cliquez sur OK. Pour les annuler, cliquez sur Annuler.

Pour enregistrer vos paramètres, saisissez un nouveau nom dans la zone de texte Nom de destination, et cliquez sur Enregistrer.

Pour supprimer un paramètre de Destination, sélectionnez son nom dans le menu Nom de destination, et cliquez sur Effacer.

## Résolution



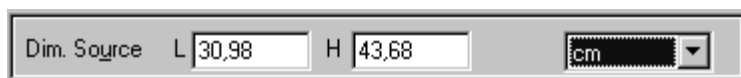
Ce menu déroulant est un accès facile aux valeurs de résolution. Les valeurs prédéfinies sont 50, 72, 200, 240, 266, 300, 350, 360, 400, 600, 720, 800, 1200, 3200, 4800, et 6400 dpi. 12800 dpi est aussi disponible selon le modèle de votre scanner.

Vous pouvez aussi saisir une valeur dans la boîte de dialogue Résolution. Cette valeur peut aller de 50 à 3200 dpi (ou 6400 dpi, selon le modèle de votre scanner) par incréments de 1 dpi.

## Source

Ces valeurs indiquent la largeur et la hauteur de tout ou partie de l'image source dans une unité de mesure donnée. Vous pouvez saisir une nouvelle valeur de largeur et de hauteur pour définir la proportion d'image que vous souhaitez sélectionner. Vous pouvez aussi définir une zone d'analyse spécifique à l'aide d'une zone.

Utilisez le menu déroulant pour définir l'une des unités de mesure suivantes pour la Source et la Sortie : pixels, pouces, ou cm.



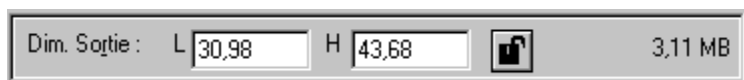
### Remarque :

- Les valeurs de la Taille de l'image sont ignorées si vous cliquez sur Numériser sans avoir visualisé l'image dans la fenêtre d'Aperçu.

- ❑ *La valeur de la Taille de l'image est liée à celles de la Résolution et de l'Echelle. En modifier une peut modifier les autres et le résultat risque de vous décevoir.*

## Sortie

Utilisez ces valeurs pour définir la largeur et la hauteur de l'image de sortie en fonction de l'échelle choisie dans le menu déroulant Résolution.



La taille de la sortie ne peut plus être modifiée si vous cliquez sur Verrouiller.

Utilisez le menu déroulant Source pour définir l'unité de mesure des valeurs de la Sortie.

L'indicateur de Taille de fichier situé à droite indique la taille approximative de l'image numérisée en KB ou MB.

## Echelle

La valeur Echelle indique le pourcentage de réduction ou d'agrandissement appliqué à une image pendant la numérisation.



### Remarque :

- ❑ *La fonction Echelle est désactivée si vous cliquez sur Numériser sans avoir visualisé l'image dans la fenêtre d'Aperçu.*

- ❑ *La valeur de l'Echelle est liée à celles de la Résolution et de la Taille de l'image. En modifier une peut modifier les autres et le résultat risque de vous décevoir.*

### **Tirette Echelle :**

Une image peut être réduite ou agrandie en déplaçant la tirette Echelle. Vous pouvez aussi cliquer sur les flèches droite ou gauche pour changer la taille de l'image par incréments de 1%.

#### ***Remarque :***

*La plage d'agrandissement ou de réduction possible varie selon la valeur courante de la résolution.*

### **Indicateur d'échelle :**

Le taux d'agrandissement ou de réduction est indiqué dans le champ Indicateur d'échelle. Vous pouvez saisir directement une nouvelle valeur dans ce champ. Quand vous déplacez la tirette Echelle, la valeur de ce champ est modifiée.

---

## Fenêtre d'Aperçu

La fonction Aperçu affiche votre image dans la fenêtre Aperçu et vous permet de visualiser les effets de vos réglages avant de numériser. Vous pouvez aussi utiliser la fonction Aperçu pour connaître la profondeur et la largeur de l'image ainsi que la taille du fichier dans lequel elle sera enregistrée. Lisez la section concernant la taille de l'image dans ce chapitre.

### Remarque :

*Vous ne pouvez visualiser une image dont la taille dépasse la mémoire ou l'espace disque disponible.*

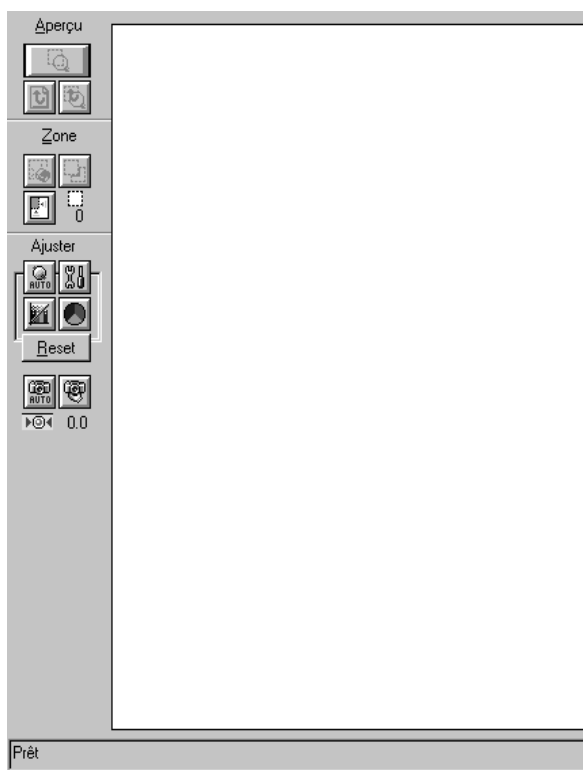
Pour visualiser une image, cliquez sur **Aperçu** dans la boîte de dialogue principale d'EPSON TWAIN Pro.



bouton Aperçu



La fenêtre suivante apparaît.



Vous pouvez visualiser sur cette image les effets des paramètres suivants.

- Echantillonnage, Demi-ton, et Discrimination dans la boîte de dialogue Type d'image
- Netteté dans la boîte de dialogue Destination
- Exposition, Gamma, Reflet, Ombre, Destination, et Seuil dans la boîte de dialogue Contrôle des images
- Correction tonale dans la boîte de dialogue Correction tonale

- ❑ Balance des gris et Saturation dans la boîte de dialogue Ajustement des couleurs

**Remarque :**

*Bien que l'image dans la fenêtre d'Aperçu change au fur et à mesure de vos réglages, ceux-ci n'affectent pas réellement l'image jusqu'à ce que vous la numérisiez ou la numérisiez à nouveau.*

Pour en savoir plus sur les paramètres de l'image, lisez les sections de ce chapitre relatives au Contrôle des images, à l'Ajustement des couleurs et à la Configuration.

---

## **Boutons d'Aperçu**

### **Aperçu avant**



En cliquant sur Aperçu avant vous agrandissez la zone active. Lisez la page suivante pour en savoir plus sur ces zones.

### **Retour à l'Aperçu global**



En cliquant sur Retour à l'Aperçu global vous revenez à un aperçu de l'image en entier. Ce bouton n'est accessible que lorsque la zone est agrandie, comme décrit dans la section précédente.

## ***Retour à l'Aperçu avant***



En cliquant sur le bouton de retour à l'Aperçu avant l'image revient à l'aperçu précédent. Ce bouton n'est accessible qu'avec une zone préalablement agrandie. Cela récupère la vue précédente en mémoire, ce qui est plus rapide que de numériser à nouveau la même vue en cliquant une nouvelle fois sur le bouton d'Aperçu avant.

---

## **Zones**

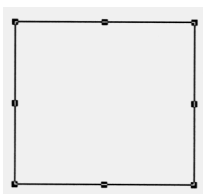
Une zone est un cadre entourant une image entière, ou seulement une certaine partie de l'image. Les zones sont souvent utilisées par les logiciels de numérisation et d'édition d'image pour sélectionner la partie la plus importante de l'image.

### ***Définition et modification des zones***

Déplacez le curseur sur l'image dans la fenêtre d'Aperçu ; il prend alors la forme d'une croix. Tirez (déplacez la souris en appuyant sur son bouton gauche sur n'importe quelle partie de l'image) et un cadre apparaît. Le premier point sur lequel vous avez cliqué est ancré, mais le reste du cadre peut être agrandi, réduit ou déplacé. Quand votre zone est créée, vous pouvez en modifier la taille ou l'emplacement comme indiqué ci-après.

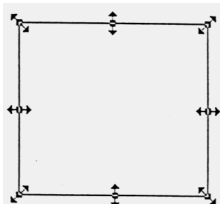
## Zones multiples

Vous pouvez définir plusieurs zones sur une même image pour numériser ce qui est important et ignorer ce qui ne l'est pas. Les zones peuvent avoir différentes tailles et peuvent se superposer. Des zones supplémentaires peuvent être définies n'importe où sauf sur le contour d'une autre zone. Vous pouvez commencer une zone partout où le curseur a la forme d'une croix. Pour distinguer la zone active des autres zones, regardez leurs contours. La zone active porte huit petites poignées sur son contour, comme illustré ci-dessous.



## Modification de la taille des zones

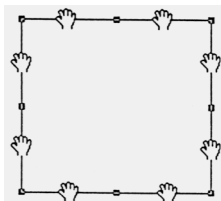
Quand vous déplacez le curseur sur l'une de ces huit poignées, celui-ci prend la forme d'une flèche à double sens. Vous pouvez alors modifier la taille de la zone sélectionnée en tirant verticalement, horizontalement ou en diagonale sur l'une de ces poignées. Les flèches à double sens n'apparaissent que sur la zone active.



Si vous tirez sur une flèche en appuyant sur la touche Majuscule, la taille de la zone sera modifiée proportionnellement.

## **Déplacement des zones**

Pour déplacer une zone, déplacer le curseur sur son contour, et quand ce curseur prend la forme d'une main, tirez sur la zone pour la déplacer.



Si vous tirez sur la main en appuyant sur la touche Majuscule, le mouvement de la zone sera soit horizontal soit vertical.

## **Suppression des zones**



En cliquant sur Supprimer zone, la zone active est supprimée.

### **Remarque :**

*Vous pouvez aussi supprimer la zone active en appuyant sur la touche Supprimer de votre clavier.*

## **Répétition des zones**



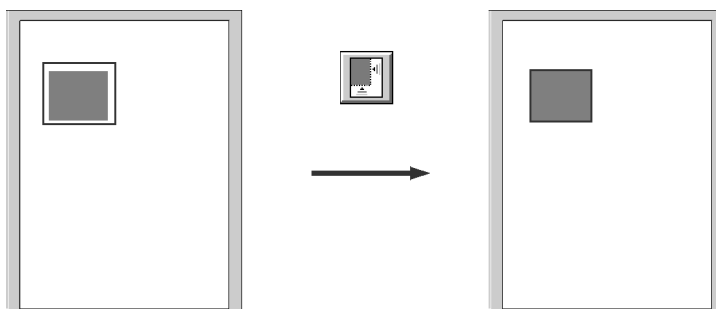
En cliquant sur Répéter zone, une autre zone de la même taille que la zone active est créée. Utilisez ce bouton pour créer des zones multiples.

En cliquant sur le bouton Répéter zone tout en appuyant sur les touches de votre clavier indiquées dans le tableau suivant, vous dupliquez la zone sélectionnée dans une direction donnée.

	Horizontale	Verticale
Windows	Touche Ctrl	Touche Alt
Macintosh	Touche Commande	Touche option

## **Auto Locate**

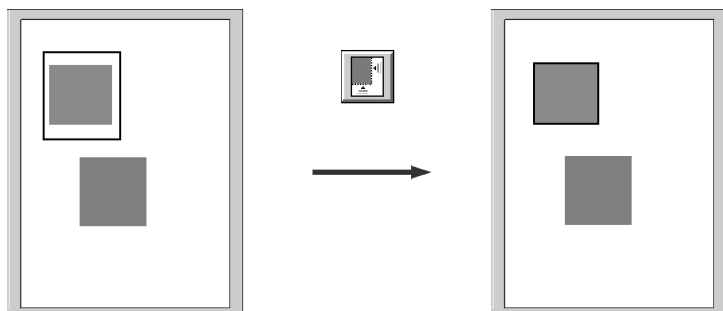
Si vous cliquez sur le bouton Auto Locate, l'image apparaît automatiquement dans la fenêtre d'aperçu, débarrassée des bordures blanches qui l'entouraient.



### **Remarque :**

*La fonction Auto Locate est automatiquement activée si vous cliquez sur Numériser sans aperçu de l'image.*

Si un document contient plusieurs images, sélectionnez l'image cible en tirant le curseur de la souris sur l'image. Vous n'avez pas besoin d'être très précis pour sélectionner la taille et la position de l'image ; une approximation suffit. Puis cliquez sur le bouton Auto Locate. L'emplacement et la taille exacts de l'image sont déterminés et l'image est affichée dans la fenêtre d'aperçu.



## **Nombre de zones**



C'est l'indicateur du nombre de zones dans la Fenêtre d'Aperçu. Pour créer d'autres zones, voir "Répétition des zones" en page 3-21.

---

## Boutons de réglage

### Exposition automatique

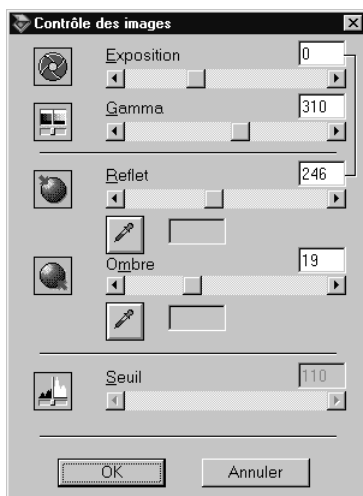


Si vous cliquez sur Exposition automatique, l'exposition de l'image est automatiquement ajustée. Cela signifie que les paramètres Exposition, Reflet, Gamma, et Ombre de la boîte de dialogue Contrôle des images ainsi que la Balance des gris de la boîte de dialogue Ajustement des couleurs sont définis automatiquement.

### Contrôle des images



En cliquant sur Contrôle des images, vous ouvrez la boîte de dialogue suivante :





**Remarque :**

- ❑ *L'option Exposition automatique est prioritaire sur tous les paramètres de Contrôle des images que vous définissez.*
- ❑ *Si la valeur de l'option Echantillonnage est Noir & Blanc et celle du paramètre Demi-ton est Aucun dans la boîte de dialogue Type d'image, les paramètres Exposition, Gamma, Reflet, et Ombre sont grisés et ne peuvent plus être sélectionnés.*
- ❑ *Les effets de vos réglages sont visibles dans la fenêtre d'Aperçu.*

**Exposition :**


Vous pouvez sélectionner une valeur allant de -10 (le plus sombre) à 20 (le plus lumineux) en déplaçant la tirette ou en cliquant sur la flèche droite ou gauche. L'option Exposition est une combinaison des paramètres Reflet et Ombre définissant la luminosité ou la noirceur générale d'une image.

**Gamma :**

Vous pouvez sélectionner une valeur allant de 50 (valeur inférieure) à 500 (valeur supérieure) en déplaçant la tirette ou en cliquant sur la flèche droite ou gauche. L'option Gamma représente le contraste entre les nuances claires et les nuances foncées d'une image.


**Reflet :**

Vous pouvez sélectionner une valeur allant de 61 (valeur la plus claire) à 490 (valeur la plus sombre) en déplaçant la tirette ou en cliquant sur la flèche droite ou gauche. L'option Reflet définit la quantité de détails visibles dans les zones lumineuses de votre image.

Si vous cliquez sur le bouton  situé sous la tirette, le curseur de la souris prend la forme d'une pipette. Vous pouvez alors sélectionner une zone d'une certaine luminosité pour l'utiliser comme niveau de lumière de l'image entière.

## Ombre :

Vous pouvez sélectionner une valeur allant de 0 (valeur la plus claire) à 60 (valeur la plus sombre) en déplaçant la tirette ou en cliquant sur la flèche droite ou gauche. L'option Ombre définit la quantité de détails visibles dans les zones d'ombre de votre image.

Si vous cliquez sur le bouton  situé sous la tirette, le curseur de la souris prend la forme d'une pipette, vous permettant de sélectionner une zone d'ombre pour l'utiliser comme niveau d'ombre pour l'image entière.

## Seuil :

### **Remarque :**

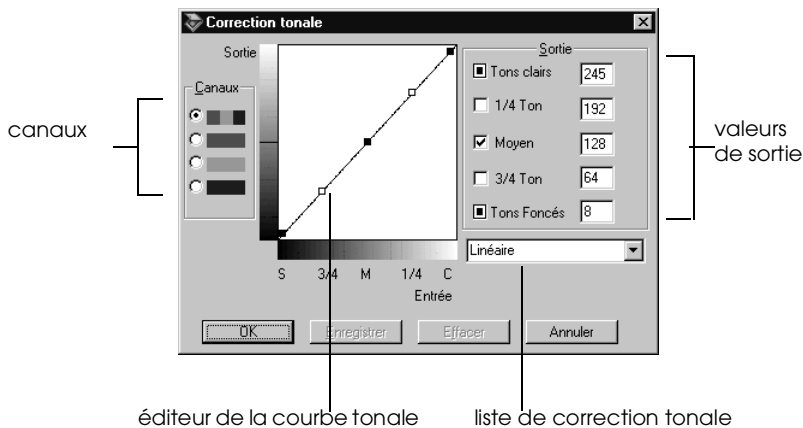
*Le paramètre Seuil n'est disponible que quand la valeur de l'option Echantillonnage est Noir & Blanc et celle du paramètre Demi-ton, Aucun.*

Vous pouvez sélectionner une valeur allant de 0 à 255 en déplaçant la tirette ou en cliquant la flèche droite ou gauche. L'option Seuil définit le niveau de gris utilisé comme valeur charnière pour différencier ce qui sera numérisé en tant que noir et ce qui le sera en tant que blanc.

## Correction tonale



Quand vous cliquez sur Correction tonale, la boîte de dialogue suivante s'ouvre.



### **Remarque :**

*Vous pouvez observer les effets du réglage de la Correction tonale dans la fenêtre d'Aperçu.*

La valeur Tonale représente le contraste des teintes existant entre l'image de départ et sa reproduction sur l'écran d'un ordinateur ou par une imprimante.

### **Editeur de la courbe tonale :**

Cet éditeur vous permet de personnaliser la correction tonale. Tirez sur les points de cette courbe pour modifier une valeur de nuance. Vous pouvez modifier jusqu'à cinq valeurs de nuance.

### **Options de sortie :**

Si vous cochez la case correspondant à un point donné, comme 1/4-ton ou Demi-ton, ce point restera en place si vous essayez de le déplacer ; il ne sera pas affecté par le mouvement des autres points de la courbe. Si la case n'est pas cochée, il sera affecté par le mouvement des autres points.

### **Choix des canaux :**

Vous pouvez sélectionner le canal combiné rouge, vert et bleu (RVB) pour modifier toutes les couleurs, ou sélectionnez ces couleurs séparément.

#### **Remarque :**

*Si la valeur de l'option Echantillonnage est Noir & Blanc ou 8-bit gris dans la boîte de dialogue Type d'image, vous ne pouvez sélectionner que l'option combinée RVB.*

### **Liste de correction tonale :**

Sélectionnez une valeur de correction tonale dans cette liste. Les paramètres personnalisés que vous avez enregistré apparaissent dans cette liste.

### **Enregistrer :**

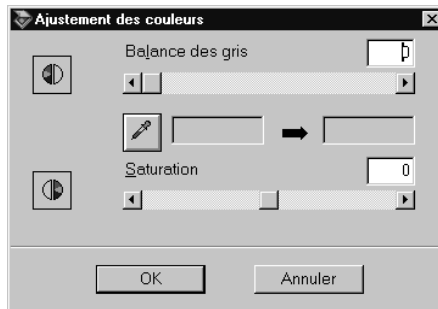
Quand la nuance est corrigée, saisissez un nom pour votre paramètre personnalisé dans la liste Correction tonale et cliquez sur Enregistrer.

Pour effacer un paramètre, sélectionnez son nom dans la liste Correction tonale et cliquez sur Effacer. Pour annuler cette opération, cliquez sur Annuler.

## Ajustement des couleurs



Quand vous cliquez sur Ajustement des couleurs, la boîte de dialogue suivante s'ouvre pour que vous puissiez régler les attributs de couleur.



### Remarque :

- ❑ Si l'Echantillonnage est 12-bit gris, 8-bit gris, ou Noir & Blanc, le bouton d'Ajustement des couleurs est grisé et cette option ne peut donc être sélectionnée.
- ❑ Vous pouvez observer les effets du paramètre Ajustement des couleurs dans la fenêtre d'Aperçu.

### **Balance des gris :**

Cette fonction ajuste le niveau de gris d'une combinaison de couleurs qui semble gris neutre en supprimant la dominante de cette couleur.

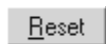
Cliquez sur le bouton Pipette situé sous la tirette et le curseur de la souris prend la forme d'une pipette. Puis cliquez sur la couleur à modifier. La pipette "choisit" la couleur et l'affiche dans la zone située sous le bouton Pipette. Vous pouvez alors corriger la dominante de cette couleur en allant de 100 à 0 (gris neutre) en déplaçant la tirette. La couleur corrigée apparaît dans la zone située à droite et l'effet est immédiatement reproduit dans la fenêtre d'Aperçu. Cliquez sur Annuler pour revenir à l'image de départ.

### **Saturation :**

Sélectionnez un niveau de saturation des couleurs de - 100 (moins de couleur) à 100 (plus de couleur) en déplaçant la tirette ou en cliquant sur la flèche droite ou gauche.

Le scanner numérise l'intensité des couleurs en fonction de ce paramètre. La saturation est la propriété qui définit une couleur comme étant pâle ou riche.

### **Reset**



Cliquez sur ce bouton pour ramener les paramètres Contrôle des images, Correction tonale, Ajustement des couleurs et Exposition automatique à leur valeur par défaut.

## Mise au point automatique

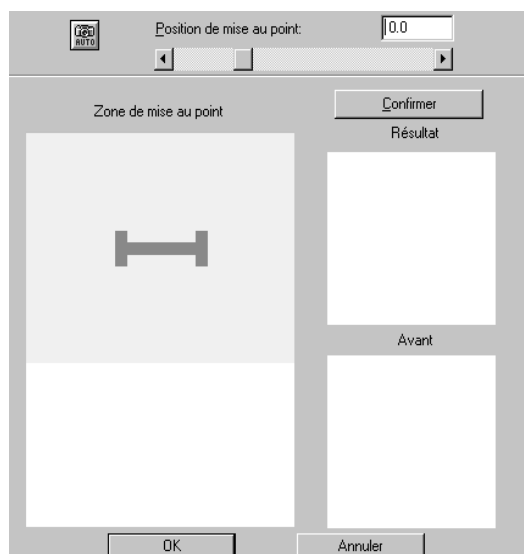


En cliquant sur Mise au point automatique, vous réglez la position de mise au point en utilisant les valeurs par défaut.

## Mise au point manuelle



En cliquant sur Mise au point manuelle, vous pouvez déterminer la position de la mise au point. Cela peut améliorer la qualité de votre image. Quand vous cliquez sur ce bouton, la fenêtre suivante apparaît.



### **Mise au point automatique :**

Cliquez sur ce bouton pour un réglage automatique de la position de mise au point. Cela fonctionne comme la Mise au point automatique de la fenêtre d'Aperçu.

### **Position de mise au point :**

Utilisez cette tirette pour fixer la position de mise au point à une valeur comprise entre -2,0 et 6,0 par incréments de 0,1. En réglant ce paramètre, vous pouvez diminuer l'apparition de motifs moirés sur vos images numérisées.

#### **Remarque :**

*Si l'option Transparent (pour film négatif ou positif) est activée dans la Source du document, la valeur de la Position de mise au point est automatiquement 2,5. Si l'option A plat ou Feuille à feuille (Recto ou double-face) est activée, cette valeur est 0.*

### **Sélection d'une zone de mise au point :**

Cette fenêtre affiche un aperçu de l'image de la zone active. S'il n'y a pas de zone dans la fenêtre d'Aperçu, elle affiche un aperçu de l'image entière. Pour modifier l'image dans la fenêtre de mise au point, changez la zone ou l'image dans la fenêtre d'Aperçu.

### **Ligne de mise au point :**

La ligne de mise au point apparaît au centre de la fenêtre de la zone de mise au point (valeur par défaut). Si vous déplacez le curseur sur cette ligne, il prendra la forme d'une "main". Déplacez alors cette ligne en cliquant et en tirant sur la "main" vers une autre zone de l'image.

### **Confirmer :**

Cliquez sur ce bouton pour comparer l'image que vous venez de modifier (affichée dans la Fenêtre Résultat) à l'image de départ (affichée dans la Fenêtre Avant).



**Fenêtre Résultat :**

Cette fenêtre montre l'image pour laquelle vous venez de modifier la position de la ligne de mise au point.

**Fenêtre Avant :**

Cette fenêtre affiche l'image avec la ligne de mise au point dans sa position par défaut. Cette ligne détermine le point de l'image qui est utilisé.

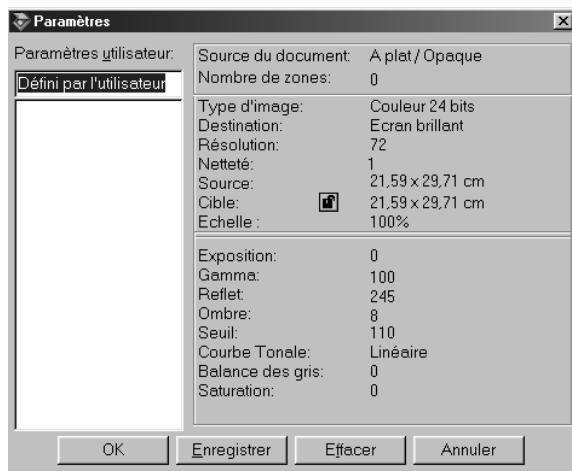
---

## Paramètres



Cliquez sur Paramètres pour ouvrir la boîte de dialogue Paramètres pour y enregistrer tous les paramètres activés comme un groupe de paramètres personnalisés sous un nom que vous choisissez. Remarquez que seuls les paramètres définis par l'utilisateur relatifs à la Source du document courante apparaîtront dans le champ Défini par l'utilisateur.

Selon le modèle de votre scanner, les paramètres prédéfinis à utiliser avec les supports de films positifs apparaissent dans le champ Défini par l'utilisateur quand le lecteur de transparents optionnel est installé.



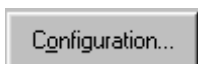
Enregistrez les paramètres courants en tapant un nom dans le champ Paramètres définis par l'utilisateur et en cliquant sur Enregistrer.

Pour appliquer les paramètres enregistrés, sélectionnez leurs noms dans la liste des Paramètres définis par l'utilisateur, et cliquez sur OK. L'aperçu de l'image rendra compte des paramètres que vous avez sélectionnés.

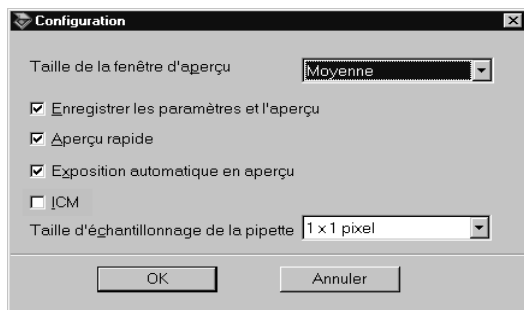
Pour effacer ces paramètres, sélectionnez leurs noms dans la liste, et cliquez sur Effacer.

---

## Configuration



Cliquez sur Configuration pour ouvrir la boîte de dialogue suivante et y effectuer des réglages qui modifient la fenêtre d'Aperçu.



Windows



Macintosh

### **Taille de la fenêtre d'Aperçu :**

Sélectionnez la taille de la fenêtre d'Aperçu. Vous pouvez choisir Grande, Moyenne ou Petite.

### **Enregistrement de l'Aperçu d'image et des Paramètres :**

Cochez cette case pour enregistrer automatiquement l'aperçu d'image et tous les paramètres de l'image quand vous quittez EPSON TWAIN Pro (quitter la numérisation). Quand vous relancez EPSON TWAIN Pro, le dernier aperçu d'image et les paramètres correspondants apparaissent.

### **Aperçu rapide :**

Permet un chargement rapide de l'aperçu d'image. N'utilisez pas cette fonction (ne cochez pas la case) quand vous recherchez la qualité plutôt que la vitesse.

### **Exposition automatique en Aperçu :**

Affiche l'aperçu d'image en ayant automatiquement optimisé les paramètres d'exposition. Le résultat est le même qu'en cliquant sur Exposition automatique.

### **ICM :**

Selon la version de Windows que vous utilisez, cette option peut être indisponible ou disposer d'options. Sélectionnez ICM pour reproduire les couleurs de votre image à l'aide du système de gestion de couleurs de Windows, ICM. Si vos périphériques de sortie (imprimante et écran) ne supportent pas le mode ICM, ne cochez pas cette case.

### **Pour les utilisateurs de Windows 98 :**

Quand l'option sRGB est activée, c'est le profil sRGB qui est utilisé pour reproduire les couleurs. Quand l'option Affichage est activée, c'est le profil de couleur activé pour votre écran dans la boîte de dialogue Afficher les propriétés qui est utilisé pour reproduire les couleurs.

### **ColorSync :**

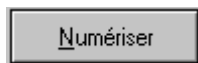
Reproduit les couleurs de votre image à l'aide du système de gestion des couleurs ColorSync. ColorSync utilise un schéma de correspondance des couleurs spécial pour garantir une meilleure correspondance entre les couleurs de votre sortie papier et celles de l'original. Ce paramètre n'existe que sous Macintosh. Si vos périphériques de sortie (imprimante et écran) ne supportent pas le système ColorSync, ne cochez pas cette case.

### **Echantillonnage de la pipette :**

Permet de sélectionner l'une des trois tailles suivantes pour la zone d'échantillonnage de la pipette : 1 × 1 pixel, 3 × 3 pixel, et 5 × 5 pixel. L'option pipette peut échantillonner les valeurs moyennes des paramètres Reflet, Ombre, et Balance des gris de la zone de sortie.

---

## Numériser



En cliquant sur Numériser, vous numérisez l'image ou la zone active dans la fenêtre d'Aperçu. L'image numérisée est transférée à l'application utilisée pour ouvrir EPSON TWAIN Pro pour que vous puissiez travailler avec cette image depuis cette application.

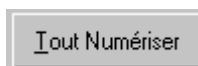
Pendant la numérisation, une barre de progression apparaît. Si nécessaire, cliquez sur Annuler pour annuler cette opération.

### **Remarque :**

- ❑ *Vous ne pouvez numériser un image dont la taille excède la mémoire ou l'espace disque disponible. Si vous essayez de numériser une image trop grande, un message d'erreur apparaîtra à l'écran.*
- ❑ *Avant de lancer la numérisation, vous devez calibrer votre scanner et votre écran. Pour en savoir plus, reportez-vous au Chapitre 4.*
- ❑ *Quand une image est numérisée, veillez à l'enregistrer. Pour en savoir plus sur l'enregistrement des fichiers, reportez-vous au Chapitre 2.*

---

## Tout numériser



En cliquant sur Tout numériser, vous numérisez toutes les zones comme des images distinctes, une par une. Ce bouton n'est accessible qu'avec des zones multiples.

---

**Calibration de votre système**

Calibration de votre écran ..... 4-3

Utilisation de la fonction ICM  
(Pour les utilisateurs de Windows 95 et 98) ..... 4-4

    Pour les utilisateurs de Windows 95 ..... 4-5

    Pour les utilisateurs de Windows 98 ..... 4-5

Utilisation de la fonction ColorSync  
(Pour les utilisateurs de Macintosh) ..... 4-6



L'utilitaire Calibration écran EPSON est installé automatiquement en même temps que le logiciel EPSON TWAIN Pro.

L'utilitaire Calibration écran EPSON calibre votre écran pour garantir que les nuances et les contrastes affichés correspondent fidèlement à ceux de l'original. Veillez à calibrer votre écran avant d'utiliser votre scanner.



---

## **Calibration de votre écran**



Vous ne devez calibrer votre écran que lorsque vous installez le logiciel de numérisation pour la première fois et chaque fois que vous changez d'écran.

### **Pour les utilisateurs de Windows 95, 98, et NT4.0 :**

1. Cliquez sur Démarrer puis sur Programmes.
2. Pointez Scanner EPSON puis cliquez sur Calibration écran EPSON.

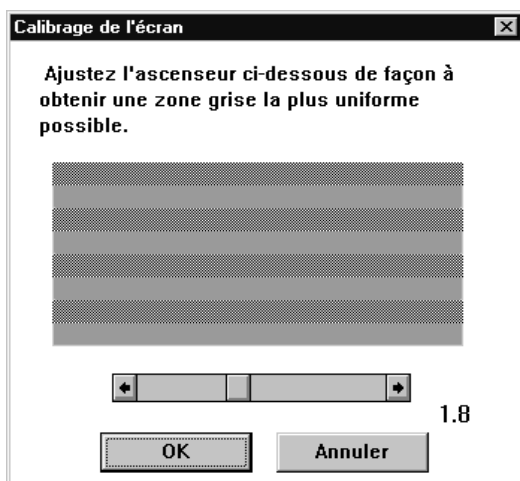
### **Pour les utilisateurs de Windows NT3.5x :**

1. Ouvrez le groupe de travail Scanner EPSON.
2. Double-cliquez sur Calibration écran EPSON.

### **Pour les utilisateurs de Macintosh :**

1. Ouvrez le dossier Scanner EPSON.
2. Double-cliquez sur Calibration écran EPSON.

La boîte de dialogue suivante, ou une boîte similaire, apparaît.



1. Regardez l'écran de loin et déplacez l'ascenseur sur la droite ou la gauche jusqu'à ce que les deux nuances soient les plus semblables possible.
2. Cliquez sur OK pour achever la calibration de votre scanner et de votre écran.

**Remarque :**

*Les bandes grises ne se confondront pas complètement ; toutefois, vous pouvez essayer de rendre les nuances les plus semblables possible.*

Ce paramètre est automatiquement enregistré comme le Profil écran dans la liste de Calibration de la boîte de dialogue Destination du logiciel EPSON TWAIN Pro. Le Profil écran contient les informations de calibration pour l'aperçu de l'image et pour l'image numérisée.

---

## **Utilisation de la fonction ICM (Pour les utilisateurs de Windows 95 et 98)**

Si vous travaillez sous Windows 95 ou 98 et que vos périphériques de sortie (imprimante et écran) supportent le système de gestion des couleurs ICM, vous pouvez utiliser la méthode de calibration couleur ICM (Image color matching).

### **Pour les utilisateurs de Windows 95**

**Remarque :**

*Si vos périphériques de sortie ne supportent pas le mode ICM, ne cochez pas la case correspondante.*

Effectuez les opérations suivantes :

1. Lancez l'application à partir de laquelle vous souhaitez numériser et choisissez TWAIN Acquire dans le menu Fichier pour ouvrir EPSON TWAIN Pro.
2. Cliquez sur Configuration, puis sélectionnez ICM dans la boîte de dialogue Configuration.
3. Effectuez tous les autres réglages nécessaires.
4. Cliquez sur Scanner.

### **Pour les utilisateurs de Windows 98**

**Remarque :**

*Si vos périphériques de sortie ne supportent pas le système ICM, ne cochez pas cette case.*

Effectuez les opérations suivantes :

1. Lancez l'application à partir de laquelle vous souhaitez numériser et choisissez TWAIN Acquire dans le menu Fichier pour ouvrir EPSON TWAIN Pro.

2. Cliquez sur Configuration, puis sélectionnez sRGB dans la boîte de dialogue Configuration.
3. Choisissez l'option sRGB ou l'option Affichage.

Quand l'option sRGB est sélectionnée, le profil sRGB est utilisé pour reproduire les couleurs. Avec l'option Affichage, le profil couleur sélectionné pour votre écran dans la boîte de dialogue Propriétés est utilisé pour reproduire les couleurs.

4. Effectuez tous les autres réglages nécessaires.
5. Cliquez sur Numériser.

---

## **Utilisation de la fonction ColorSync (Pour les utilisateurs de Macintosh)**

Si vos périphériques de sortie (imprimante et écran) supportent le système de gestion des couleurs ColorSync, vous pouvez utiliser la méthode de calibration ColorSync.

### **Remarque :**

*Si vos périphériques de sortie ne supportent pas ColorSync, ne cochez pas cette case.*

Effectuez les opérations de base suivantes :

1. Lancez l'application à partir de laquelle vous souhaitez numériser et choisissez TWAIN Acquire dans le menu Fichier pour ouvrir EPSON TWAIN Pro.
2. Cliquez sur Configuration, cochez ColorSync dans la boîte de dialogue Configuration.
3. Effectuez tous les autres réglages nécessaires.
4. Cliquez sur Numériser.

L'image ainsi numérisée et imprimée ou affichée par le périphérique de sortie calibré pour le scanner est identique à l'original.

---

**Dépannage**

Problèmes et solutions. . . . . 5-2



---

## Problèmes et solutions

La plupart des problèmes que vous rencontrez en utilisant votre scanner et son logiciel ont des solutions simples. Lisez la section correspondante pour trouver votre problème ; puis suivez les opérations recommandées.

### **Remarque :**

*Certains paramètres du logiciel EPSON TWAIN Pro apparaissent grisés et ne peuvent être sélectionnés lorsque d'autres paramètres sont prioritaires ou qu'ils ne sont pas supportés par votre scanner.*

Si vous ne pouvez résoudre votre problème, contactez votre revendeur ou un technicien qualifié du support technique.

---

### **Vous ne pouvez installer EPSON TWAIN Pro.**

<b>Problème</b>	<b>Solution</b>
Mauvaise configuration de votre système.	Vérifiez que votre ordinateur et votre système correspondent à la Configuration système requise en page 1-2.  Vérifiez que votre ordinateur a suffisamment de mémoire pour faire fonctionner l'application.

---

### **Le scanner n'apparaît pas dans la liste des Ports de la boîte de dialogue de Configuration d'EPSON TWAIN Pro.**

<b>Problème</b>	<b>Solution</b>
Problème de connexion	Mettez hors tension le scanner et l'ordinateur et vérifiez la connexion entre ces deux éléments.
Conflit de numéro d'identification SCSI	Changez le numéro SCSI du scanner pour un numéro qu'aucun autre périphérique SCSI n'utilise.

---

Problème d'ordre de connexion	Contrôlez l'ordre de la connexion et vérifiez que l'interrupteur de terminaison du scanner est bien configuré. Consultez le manuel du scanner pour plus de détails.
-------------------------------	---

---

**Aucune image n'apparaît quand vous avez cliqué sur Test dans la boîte de dialogue de Configuration d'EPSON TWAIN avec un PC.**

---

<b>Problème</b>	<b>Solution</b>
Aucun document sur la vitre d'exposition.	Mettez le scanner sous tension et placez un document sur la vitre.
Problème de connexion	Mettez hors tension le scanner et l'ordinateur et vérifiez la connexion entre ces deux éléments.
Problème de câble	Vérifiez que le câble d'interface est adapté à la carte d'interface. Consultez la documentation de la carte d'interface.
Problème de carte d'interface	Vérifiez que la carte d'interface est bien installée.
Problème d'ordre de mise sous tension	Mettez hors tension le scanner et l'ordinateur. Mettez le scanner sous tension puis l'ordinateur.
Problème de pilote SCSI	Vérifiez que le pilote SCSI est bien installé.
Conflit de numéro d'identification SCSI	Changez le numéro d'identification SCSI du scanner pour un numéro qu'aucun autre périphérique SCSI utilise.

---

---

Problème d'ordre de connexion	Contrôlez l'ordre de connexion et vérifiez que l'interrupteur de terminaison du scanner est bien configuré. Consultez le <i>Guide de l'utilisateur</i> du scanner pour plus de détails.
-------------------------------	---

---

### **Vous ne pouvez lancer EPSON TWAIN Pro.**

---

<b>Problème</b>	<b>Solution</b>
Le scanner est hors tension.	Mettez le scanner sous tension puis votre ordinateur.
Problème de connexion	Mettez hors tension le scanner et l'ordinateur et contrôlez la connexion entre ces deux éléments.
Problème de câble	Vérifiez que le câble d'interface est adapté à la carte d'interface. Consultez la documentation de la carte d'interface.
Problème de carte d'interface	Vérifiez que la carte d'interface est bien installée.

---

### **Vous ne pouvez sélectionner les options (Chargeur automatique de documents, Lecteur de transparents)**

---

<b>Problème</b>	<b>Solution</b>
Problème d'installation	Vérifiez que l'option est bien installée. Consultez la documentation de cette option pour en savoir plus.

---



---

## **L'image est sombre avec peu ou pas de détails.**

---

<b>Problème</b>	<b>Solution</b>
-----------------	-----------------

---

Calibration de l'écran
------------------------

Calibrez votre écran selon les indications de la section "Calibration de l'écran" en page 1-22.
---

---

Paramètre Destination
-----------------------

Sélectionnez Ecran ou Ecran brillant comme Destination (page 3-10). La sélection d'une imprimante peut rendre les couleurs de l'écran différentes de celles de l'original.
--

---

## **Vous ne pouvez numériser une image ou vous n'obtenez que quelques points.**

---

<b>Problème</b>	<b>Solution</b>
-----------------	-----------------

---

Aucun document sur la vitre d'exposition
--

Vérifiez que vous avez placé un document sur la vitre d'exposition.
---

---

Paramètre Seuil pour la numérisation avec OCR
---

Quand l'option OCR est sélectionnée comme Type d'image, essayez de changer le paramètre Seuil de la boîte de dialogue Contrôle d'image. Voir "Contrôle des images" en page 3-24.
--

---

## **Des motifs moirés (hachures en croix) apparaissent sur l'image numérisée en demi-ton**

---

<b>Problème</b>	<b>Solution</b>
-----------------	-----------------

---

Paramètre Type d'image
------------------------

Activez l'option Détramage de la boîte de dialogue Type d'image.
--

---

Mise au point	Placez une feuille transparente entre le document et la vitre d'exposition pour décentrer l'image. Si votre scanner est équipé d'un mécanisme de mise au point, réglez la mise au point.
Position du document	Déplacez ou inclinez légèrement le document.
Paramètre Netteté	Changez le paramètre Netteté pour un autre paramètre de mise au point moins fort de la boîte de dialogue Destination.

### **L'image numérisée est trop grande.**

<b>Problème</b>	<b>Solution</b>
Paramètre Destination	Sélectionnez Ecran ou Ecran brillant comme paramètre Destination. Le choix d'une imprimante comme paramètre de Destination imprime au format choisi, même si l'image est agrandie à l'écran.

### **Coloration étrange**

<b>Problème</b>	<b>Solution</b>
Paramètres Type d'image et Destination	Vérifiez que les Paramètres Type d'image et Destination sont corrects.

### **Mauvaise reconnaissance des caractères pendant la numérisation avec OCR**

<b>Problème</b>	<b>Solution</b>
Paramètre Type d'image	Sélectionnez OCR comme Type d'image.

---

Paramètre Seuil

Essayez d'ajuster le paramètre Seuil dans la boîte de dialogue Contrôle d'image.

---

Parasites sur le document

Sélectionnez Text Enhancement Technology pour l'option N/B de la boîte de dialogue Type d'image.



---

# Index

12-bit Gris 3-7  
24-bit Couleur 3-6  
24-bit Couleur détramé 3-6  
36-bit Couleur 3-6  
8-bit Gris 3-7

## A

AAS 3-9  
Affichage 1-2, 1-3, 3-37  
Aide

- en ligne 2-4
- obtenir de l' 2-4

Ajustement des couleurs 3-29  
Aperçu

- avant 3-18
- bouton 3-18
- fenêtre 2-6, 3-14, 3-16, 3-27, 3-35
- global 3-18
- rapide 3-36
- retour 3-19

A plat 3-4, 3-32  
Automatique

- chargeur de documents 3-4
- emplacement 3-22
- exposition 3-24, 3-25
- mise au point 3-31

Au trait 3-7

## B

Balance des gris 2-8, 3-30  
Boîte de dialogue

- Afficher 3-37
- Ajustement des couleurs 3-18, 3-24, 3-29
- Calibration écran 4-4
- Configuration 3-35
- Contrôle de l'image 2-14
- Contrôle des images 3-17, 3-24
- Correction tonale 2-13, 3-17

EPSON TWAIN Pro 2-4, 2-14, 3-16

Paramètres 3-34  
Résolution 3-13  
Type d'image 2-14, 3-8, 3-17

## Bouton

Annuler 3-28  
Aperçu 3-16, 3-18  
Auto Locate 3-22  
Configuration 3-35  
Confirmer 3-32  
Contrôle des images 3-24  
Enregistrer 3-28  
Mise au point automatique 3-31  
Mise au point manuelle 3-31  
Numériser 3-38  
Paramètres 3-34  
Pipette 3-25, 3-26, 3-30  
Reset 3-30  
Test 1-10  
Tout numériser 3-38  
Type d'image 3-6  
Verrouiller 3-14

## C

Calibration de l'écran 1-22, 4-3  
Calibrer 1-22  
Canaux 3-28  
Chargeur automatique de documents 3-4  
ColorSync 1-3, 3-37, 4-6  
Configuration 3-35  
Configuration système requise 1-2, 1-3  
Copies & Fax 3-7  
Copies de copies 2-15  
Copyright i  
Correction tonale 2-12, 3-27  
Couleur

- écran 1-2

Couleur 24 bits 2-3  
Courbe tonale 2-9

## **D**

Demi-ton 3-10  
Dépannage 5-1  
Descrimination 3-9  
Dessin/Demi-ton 3-12  
Destination 2-3, 3-10  
    bouton 3-10  
    liste 3-10  
Détramage 3-9

## **E**

Echantillonnage 3-25, 3-37  
Echelle 3-14  
    indicateur 3-15  
    tirette 3-15  
Ecran brillant 2-4  
Editeur  
    courbe tonale 2-11, 3-27  
Enregistrer 2-4, 2-12, 2-13, 3-34  
Enregistrer sous 2-4  
EPSON  
    Calibration écran 1, 1-10, 4-2  
    TWAIN Pro 1, 1-3, 1-20, 2-2  
EPSON TWAIN Pro 2-2, 3-3, 3-38, 4-2  
Exposition 3-25  
Exposition automatique 3-24, 3-25

## **F**

Fenêtre  
    Avant 3-33  
    d'aperçu 3-32, 3-35, 3-38  
    d'aperçu, taille 3-36  
    Résultat 3-33  
Feuille à feuille 3-4, 3-32  
    double-face 3-32  
    recto 3-4  
    recto-verso 3-5

## **G**

Gamma 2-7, 3-25

## **I**

ICM 3-36, 4-5  
Imprimante laser 3-11  
Interface 1-2, 1-3  
    parallèle 1-9  
    SCSI 1-9

## **J**

Jet d'encre 3-11

## **L**

Lecteur de transparents 3-4  
LineWork Scan 3-11  
Liste  
    correction tonale 2-11, 2-12

## **M**

Menu  
    Echantillonnage 3-8  
    Nom du type d'image 3-8  
    Résolution 3-14  
    Source 3-14  
    Source du document 3-4  
    Type d'image 3-6  
Mise au point  
    automatique 3-31, 3-32  
    ligne 3-32  
    manuelle 3-31  
    position 3-32  
    sélection d'une zone 3-32  
Mode de numérisation 3-8

## **N**

Netteté 3-12, 3-17  
Noir & Blanc 2-10, 3-12  
Nom de destination 3-11  
Numérisation  
    texte 2-14  
Numériser 3-5, 3-13, 3-14, 3-38

## O

OCR 2-13, 3-7  
Ombre 2-7, 3-26  
Options de sortie 3-28  
Options N/B 3-9

## P

Paramètre  
Ajustement des couleurs 3-30  
Balance des gris 3-18, 3-24, 3-37  
Contrôle des images 3-30  
Correction tonale 3-17, 3-30  
Demi-ton 3-17  
Discrimination 3-17  
Destination 3-17  
Echantillonnage 3-17  
Exposition 3-17, 3-24  
Exposition automatique 3-30  
Gamma 3-17, 3-24  
Ombre 3-17, 3-24, 3-37  
Profil écran 4-4  
Reflète 3-17, 3-24, 3-37  
Saturation 3-18  
Seuil 3-17  
Toutes les pages 3-6  
Type d'image 3-6  
Une page 3-5  
Paramètres 3-34  
définis par l'utilisateur 3-34  
personnalisés 3-28, 3-34  
prédéfinis 3-6, 3-11  
Photo 3-12  
Pipette 2-6  
Port  
278 1-9  
378 1-9  
Pré-presse 3-11  
Problèmes et solutions 5-2

## R

Reflète 2-6, 3-25  
Résolution 3-12, 3-13  
RGB 3-37

## S

Saturation 2-9, 3-30  
Seuil 2-14, 3-26  
Sortie 3-14  
Source 3-13  
Source du document 2-6, 3-24, 3-32, 3-34  
Support multi-pages 3-5  
Système 1-2, 1-3

## T

Taille du fichier 3-14  
Télécopies 2-15  
TET 3-9  
Tonale  
Correction, boîte de dialogue 2-10, 2-13, 3-27  
correction, liste 3-28  
Tout numériser 3-38  
Transparent  
film négatif 3-5, 3-32  
film positif 3-5, 3-32  
TWAIN  
boîte de dialogue 2-14, 3-16  
Type d'image 2-6

## V

Vitre d'exposition 3-4

## Z

Zone 3-19  
active 3-20, 3-38  
définition et modification 3-19  
déplacement 3-21  
modification de la taille 3-20  
multiples 3-20, 3-38

nombre de 3-23  
répétition 3-21  
suppression 3-21