




EPSON®

**EMP Multi Screen Adjustment
Guia de Funcionamento**






 IMPORTANTE	Indica operações que podem provocar danos ou ferimentos se não se tiver os cuidados devidos.
 NOTA	Indica informações e aspectos adicionais.
	Indica uma página onde pode obter informações úteis relativas a um tópico. Faça clique no número da página para a visualizar.
PROCEDIMENTO	Indica métodos de utilização e a ordem das operações. O procedimento indicado deve ser efectuado seguindo a ordem dos números.
[(Nome)]	Indica o nome de uma tecla ou de um menu nos ecrãs. Tecla [OK], separador Ligar [Connect]

Quando a palavra "unidade" ou "videoprojector" aparece no texto deste Guia do Utilizador, pode referir-se a itens como acessórios ou equipamento adicional para além do próprio videoprojector.

<u>Simbologia Utilizada no Manual</u>	1	Guardar/Carregar o Resultado dos Ajustes, Repor as Predefinições.....	14
<u>Antes de Utilizar o Software</u>	3	Guardar o resultado dos ajustes.....	14
Efectuar a Ligação a um Computador.....	3	Carregar os ajustes guardados	14
<u>Utilizar o "EMP Multi Screen Adjustment"</u>	4	Repor as predefinições dos ajustes	14
Acerca do Ecrã Ligar (Connect)	5	<u>Índice Remissivo</u>	15
Acerca do Ecrã Ajustar (Adjust)	6		
Executar o "EMP Multi Screen Adjustment" e Efectuar a Ligação aos Computadores	7		
Quando os videoprojectores e os computadores estão ligados em rede	7		
Quando os videoprojectores e os computadores estão ligados através de portas série/USB.....	8		
Efectuar Ajustes	8		
Ajuste Pormenorizado	10		
Verificar cada cor visualizando os padrões de teste	12		
Verificar e Registrar a Posição das Imagens Projectadas	13		
Verificar a posição de cada imagem projectada (função Flash)	13		
Inserir comentários para identificar cada videoprojector (função Comentar (Comment))	13		
Registrar a posição da imagem para facilitar a selecção de videoprojectores (função Esquema simples (Simple Layout))	13		

Efectuar a Ligação a um Computador


Existem três métodos para ligar o videoprojector ao computador:

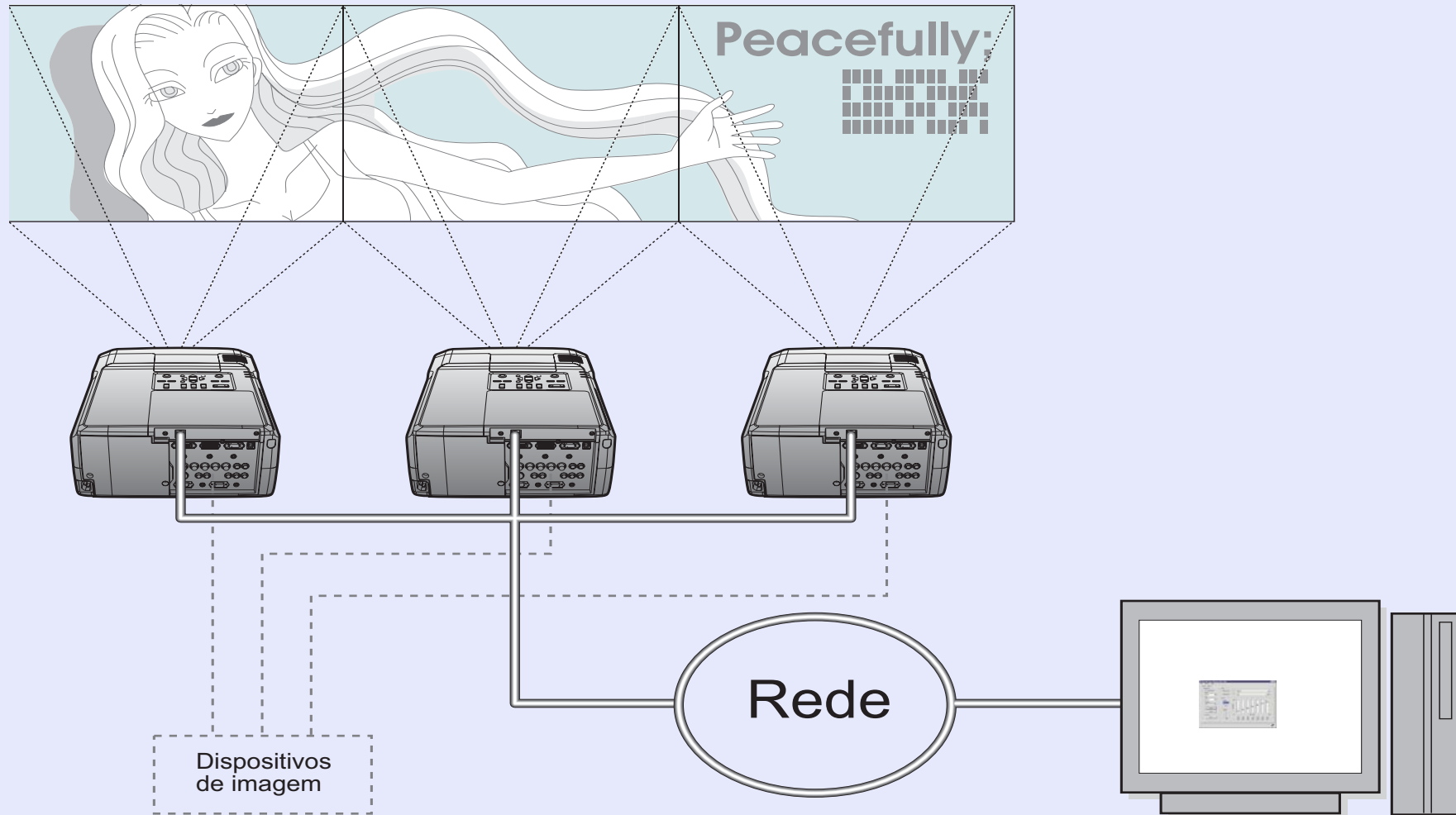
- Ligação em rede  Guia do Utilizador
"Ligações do Cabo de Rede"
"Definições de Ligação do Videoprojector"
- Ligação série  Guia do Utilizador
"Esquema dos Cabos"
- Ligação USB  Guia do Utilizador
"Esquemas dos Cabos"
"Ligação USB"

Utilizar o "EMP Multi Screen Adjustment"

Quando utilizar vários videoprojectores para projectar várias imagens num ecrã de grande formato de modo a que estas pareçam uma única imagem, a diferença entre as cores de cada projecção poderá constituir um problema. Nesses casos, pode efectuar vários ajustes aos videoprojectores utilizando o "EMP Multi Screen Adjustment".

Antes de efectuar os ajustes, verifique o seguinte:

- O "EMP Multi Screen Adjustment" já está instalado.  Ler Primeiro, "CD-ROM do Software do Videoprojector EPSON para Multi-e-crãs"
- Os videoprojectores já estão ligados aos computadores.



Acerca do Ecrã Ligar (Connect)

O ecrã Ligar (Connect) permite ligar e seleccionar os videoprojectores, conforme indica a figura.

Barra de menus

- **Menu Ficheiro [File]**

Utilizado quando pretende guardar o resultado obtido através dos ajustes ou quando pretende voltar a carregar um resultado. Utilizado igualmente quando pretende sair do "EMP Multi Screen Adjustment".

Também pode sair pressionando a tecla .

- **Menu Opções [Options]**

São apresentados os ecrãs das opções para que possa definir o número de videoprojectores que podem ser ligados e a hora de procura dos videoprojectores.

- **Menu Ajuda [Help]**

- **Separador Ligar [Connect]**

- **Separador Ajustar [Adjust]**

Utilizados quando pretende alternar entre os ecrãs Ajustar (Adjust) e Ligar (Connect).

- **Tecla Ligar [Connect]**

Permite ligar o videoprojector seleccionado.

- **Tecla Desligar [Disconnect]**

Permite desligar o videoprojector seleccionado.

- **Tecla [Flash]**

Permite mudar a imagem do videoprojector seleccionado para uma cor: azul, verde ou vermelho.

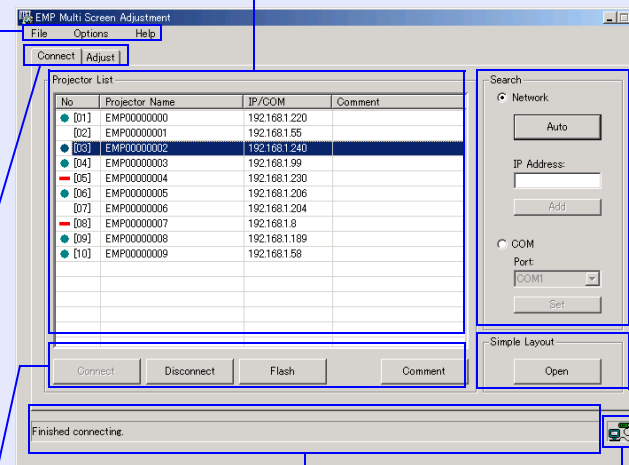
- **Tecla Comentar [Comment]**

Permite inserir comentários para o videoprojector seleccionado.

Lista de videoprojectores (Projector list)

Quando os videoprojectores estão ligados à rede:
apresenta os videoprojectores detectados

Quando os videoprojectores estão ligados às portas série/
USB:
apresenta os videoprojectores ligados



Área de apresentação de mensagens

São apresentadas mensagens relativas ao estado de funcionamento.

Ícone de estado da comunicação

O ícone muda consoante o estado da comunicação com o videoprojector seleccionado.



A comunicar normalmente com o videoprojector seleccionado.



Ocorreu um erro na comunicação com o videoprojector seleccionado.

Procurar [Search]

- **Tecla de selecção de Rede [Network]**

Selecione-a quando os videoprojectores estiverem ligados em rede.

- **Tecla [Auto]**

Procura automaticamente todos os videoprojectores ligados à rede.

- **Caixa de Endereço IP [IP Address]**

Permite inserir o endereço IP do videoprojector que pretende procurar.

- **Tecla Adicionar [Add]**

Procura o videoprojector com o endereço IP inserido.

- **Tecla de selecção [COM]**

Selecione-a quando o videoprojector estiver ligado através de uma porta série/USB.

- **Caixa da lista Portas [Port]**

Permite seleccionar a porta COM utilizada para ligar o videoprojector e o computador.

- **Tecla Configurar [Set]**

Liga o videoprojector que está ligado através da porta série/USB.

Esquema simples (Simple Layout)

- **Tecla Abrir [Open]**

Apresenta o ecrã Esquema simples (Simple Layout).

Acerca do Ecrã Ajustar (Adjust)

O ecrã Ajustar (Adjust) permite ajustar os videoprojectores da forma apresentada em seguida. Consulte a secção relativa ao ecrã Ligar (Connect) para obter informações adicionais não apresentadas nesta secção.

Fundo (Background)

Permite configurar o aspecto da imagem de ajuste (fundo).

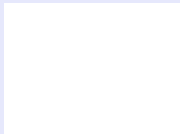
• Opção Todos os videoprojectores [All Projectors]

Se activar esta opção, muda todas as imagens dos videoprojectores ligados para a imagem de ajuste (fundo).

• Caixa da lista Padrão [Pattern]

Muda o padrão da imagem de ajuste (fundo).

Mono



Cor integral

Vertical



As imagens aparecem em linhas verticais

Horizontal



As imagens aparecem em linhas horizontais

Cruz (Cross)



As imagens ficam mais focadas em direcção ao centro

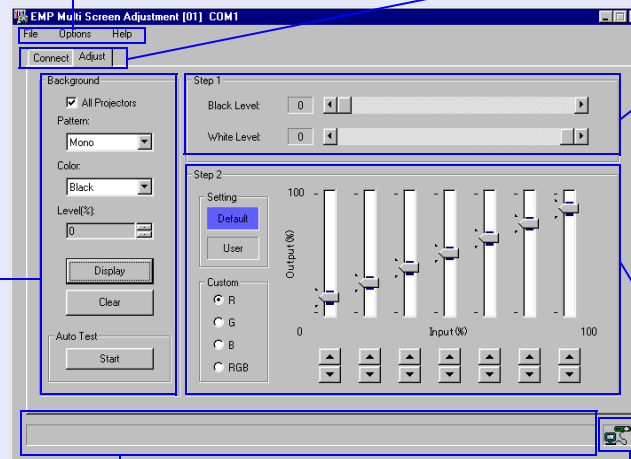
• Caixa da lista Cor [Color]

Muda a cor da imagem de ajuste para as seguintes cores: Preto (Black)/Branco (White)/Cinzento (Gray)/Vermelho (Red)/Verde (Green)/Azul (Blue).

• Caixa da lista Nível [Level] (%)

Ajusta a profundidade de cor da imagem de ajuste para as percentagens 100/87/75/62/50/37/25/12/0.

Barra de menus



Área de apresentação de mensagens

Ícone de estado da comunicação

• Tecla Mostrar [Display]

Projecta a imagem de ajuste definida como fundo.

• Tecla Limpar [Clear]

Cancela as imagens de ajuste que estão a ser projectadas.

• Auto-Teste [Auto Test]- Iniciar [Start]

Esta tecla permite efectuar a verificação final das imagens apresentando continuamente padrões de teste depois de concluir os ajustes.

• Separador Ligar [Connect]

• Separador Ajustar [Adjust]

Ponto 1 (Step 1)

Ajuste as imagens de cada videoprojector com os indicadores das barras.

• Indicador de ajuste do Nível de preto [Black Level]

Ajusta o nível de preto.

• Indicador de ajuste do Nível de branco [White Level]

Ajusta o nível de branco.

Ponto 2 (Step 2)

Estes controlos permitem ajustar pormenorizadamente o brilho e o tom das imagens.

• Configuração [Setting]

A caixa Utilizador [User] fica vermelha quando selecciona o videoprojector para o qual já estão guardados os ajustes do ponto 2. Quando selecciona o videoprojector para o qual ainda não estão guardados os ajustes do ponto 2, a caixa Predefinição [Default] fica azul.

• Tecla de selecção Personalizar [Custom]

Seleccione a cor ou a composição de cores para a qual pretende efectuar ajustes pormenorizados.

• Barras de deslizamento

Ajuste os meios-tons.

Executar o "EMP Multi Screen Adjustment" e Efectuar a Ligação aos Computadores

Quando os videoprojectores e os computadores estão ligados em rede

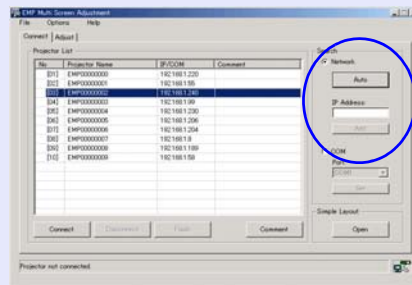
PROCEDIMENTO

1 No Windows, faça clique em Iniciar [Start], seleccione Programas [Programs] (ou Todos os Programas [All Programs]), seleccione Videoprojector EPSON [EPSON Projector] e faça clique em [EMP Multi Screen Adjustment].

O EMP Multi Screen Adjustment inicia.

2 Procure os videoprojectores.

Active a opção Rede [Network] e faça clique na tecla [Auto] para procurar os videoprojectores ligados à rede. Todos os nomes dos videoprojectores que estão ligados à rede aparecem no ecrã. Se o nome do videoprojector de destino não aparecer, insira o endereço IP na respectiva caixa e faça clique na tecla Adicionar [Add].



! IMPORTANTE

Este software só está disponível para o EMP-9300. Embora seja possível detectar outros videoprojectores EPSON equipados com a função de rede, estes não poderão ser ligados.



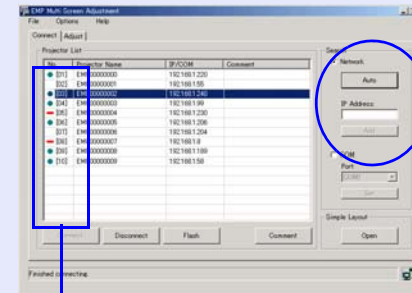
NOTA

- Em primeiro lugar, tem de configurar as definições de ligação do videoprojector:
 - ☛ Guia do Utilizador, "Definições de Ligação do Videoprojector"
- Pode inserir comentários para identificar cada videoprojector quando o seleccionar a partir do ecrã Ligar (Connect). ☛ Pág. 13

3

Selecione o videoprojector a ajustar e faça clique na tecla Ligar [Connect] para efectuar a ligação.

Também pode efectuar a ligação fazendo clique duas vezes no videoprojector.



- : A ligação está concluída
- : Falha na ligação (impossível efectuar a ligação)
- Branco : Ligação ainda não efectuada



NOTA

Quando já tiver definido uma palavra-passe, aparecerá um ecrã a pedir que insira uma palavra-passe. Insira a palavra-passe.



- 4** Seleccione o videoprojector que pretende ajustar entre os videoprojectores que estão ligados.

**NOTA**

A função *Esquema simples (Simple Layout)* facilita a selecção do videoprojector de destino. Antes de poder utilizar esta função, é necessário registar a posição das imagens projectadas no ecrã *Esquema simples (Simple Layout)* em primeiro lugar. ➔ Pág. 13

Quando os videoprojectores e os computadores estão ligados através de portas série/USB

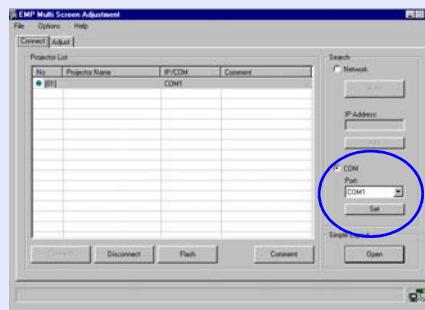
PROCEDIMENTO

- 1** No Windows, faça clique em Iniciar [Start], seleccione [Programs] (ou Todos os programas [All Programs]), seleccione Videoprojector EPSON [EPSON Projector] e faça clique em [EMP Multi Screen Adjustment].

O EMP Multi Screen Adjustment inicia.

- 2** Ligue o videoprojector.

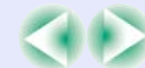
Quando o videoprojector de destino estiver ligado através de uma porta série/USB, active a opção [COM] e seleccione a porta de destino na caixa da lista de portas. Em seguida, faça clique na tecla Configurar [Set].

**Efectuar Ajustes****NOTA**

- Se pretender ajustar outro videoprojector, utilize a função *esquema simples (Simple Layout)* ou faça clique no separador *Ligar [Connect]* e seleccione o videoprojector no ecrã *Ligar (Connect)*.
- Se pretender ajustar vários videoprojectores ligados através de portas série/USB, é necessário ligá-los e ajustá-los um a um.

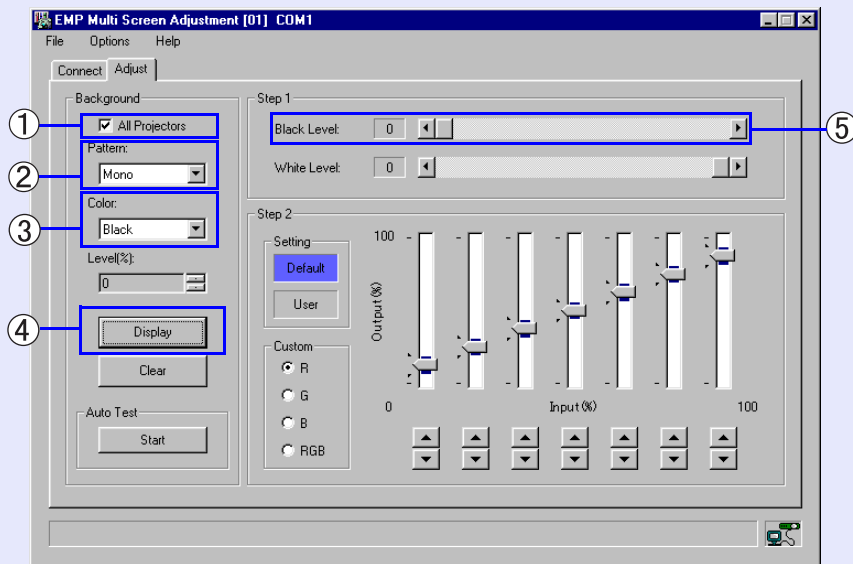
PROCEDIMENTO

- 1** Seleccione a mesma fonte de imagem e o mesmo modo de cor para cada videoprojector.
 ➔ Guia do Utilizador
 "Ligar o Videoprojector"
 "Seleccionar a Qualidade da Projecção (Seleccionar o Modo de Cor)"
- 2** Faça clique no separador Ajustar [Adjust] para visualizar o ecrã Ajustar (Adjust).



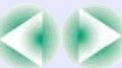
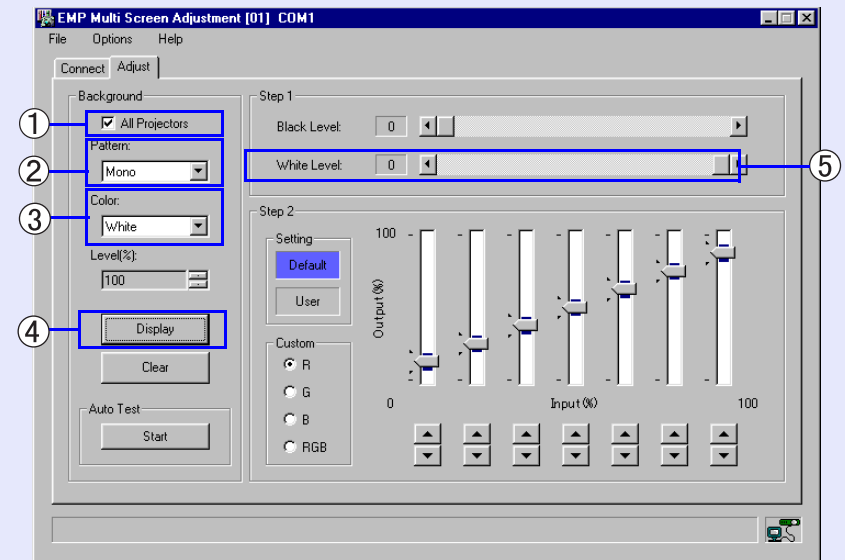
3 Ajuste o nível de preto de cada videoprojector para o nível mais claro.

- ① Active a opção Todos os videoprojectores [All Projectors].
- ② Seleccione [Mono] na caixa da lista Padrão [Pattern].
- ③ Seleccione Preto [Black] na caixa da lista Cor [Color].
- ④ Faça clique na tecla Mostrar [Display].
Todas as imagens projectadas pelos videoprojectores ligados ficam completamente pretas.
- ⑤ Ajuste o Nível de preto [Black Level] de cada videoprojector ligado para o nível mais claro.



4 Ajuste o nível de branco de cada videoprojector para o nível mais escuro.

- ① Active a opção Todos os videoprojectores [All Projectors].
- ② Seleccione [Mono] na caixa da lista Padrão [Pattern].
- ③ Seleccione Branco [White] na caixa da lista Cor [Color].
- ④ Faça clique na tecla Mostrar [Display].
Todas as imagens projectadas pelos videoprojectores ligados ficam completamente brancas.
- ⑤ Ajuste o Nível de branco [White Level] de cada videoprojector ligado para o nível mais escuro.



5 Verifique os meios-tons utilizando a opção [Vertical] ou [Horizontal] da caixa da lista Padrão [Pattern].

- ① Active a opção Todos os videoprojectores [All Projectors].
- ② Seleccione [Vertical] ou [Horizontal] na caixa da lista Padrão [Pattern].
- ③ Seleccione Branco [White] na caixa da lista Cor [Color].
- ④ Faça clique na tecla Mostrar [Display].
Todas as imagens projectadas pelos videoprojectores ligados mudam para o padrão seleccionado.



6 Verifique as gradações. Se estas não forem diferentes nos vários videoprojectores, faça clique na tecla para fechar o "EMP Multi Screen Adjustment".

Se o brilho dos meios-tons variar, ajuste-o da forma descrita em "Ajuste Pormenorizado"; "1 Ajuste pormenorizado do brilho".

☛ Pág. 11

Se o tom dos meios-tons variar, ajuste-o da forma descrita em "Ajuste Pormenorizado"; "2 Ajuste pormenorizado dos tons".

☛ Pág. 11



NOTA

Pode obter várias tonalidades de cor para as imagens de ajuste alterando as definições de Padrão [Pattern], Cor [Color] e Nível [Level].

Ajuste Pormenorizado



NOTA

•As sete barras de deslizamento correspondem às gradações projectadas, excepto em ambas as extremidades. Pode ajustar cada uma delas individualmente utilizando a respectiva barra de deslizamento. A área mais clara corresponde às barras do lado direito e a área mais escura corresponde às barras da esquerda. Pode efectuar os ajustes dentro dos limites da área azul existente à volta de cada controlo.

Quando faz deslizar os controlos para ajustar as definições, pode acontecer que as outras barras se alterem automaticamente por questões de compensação interna. Por este motivo, efectue cuidadosamente os ajustes.

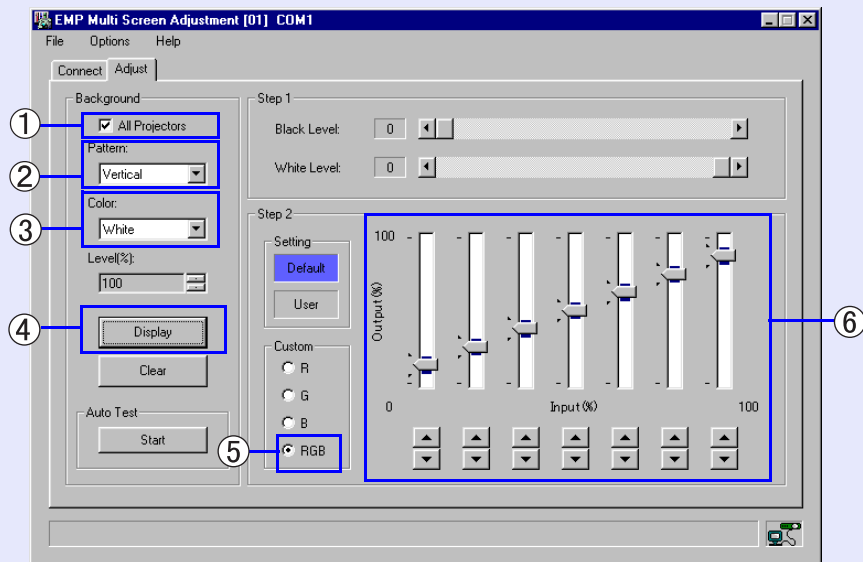
•Pode alterar a profundidade dos padrões alterando o valor da caixa da lista Nível [Level].



PROCEDIMENTO

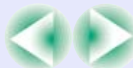
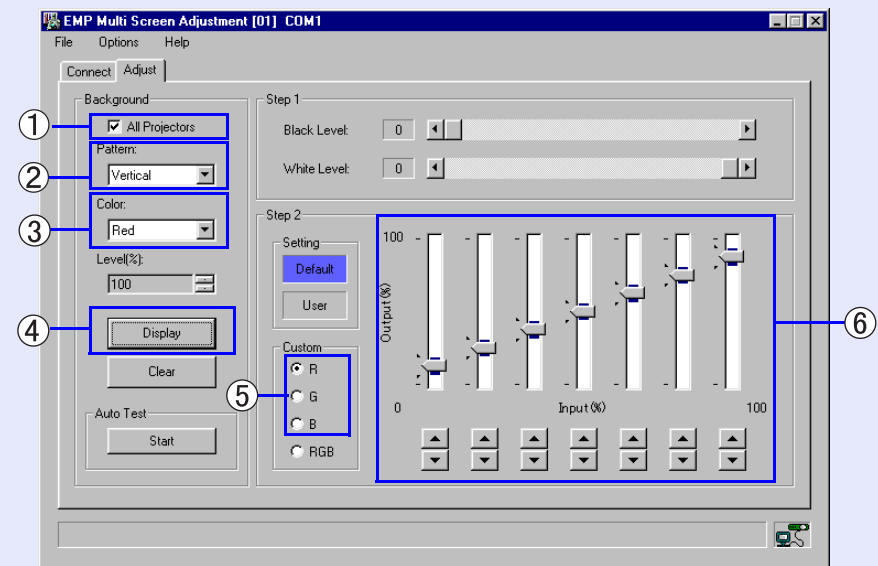
1 Ajuste pormenorizado do brilho

- ① Active a opção Todos os videoprojectores [All Projectors].
- ② Seleccione [Vertical] ou [Horizontal] na caixa da lista Padrão [Pattern].
- ③ Seleccione Branco [White] na caixa da lista Cor [Color].
- ④ Faça clique na tecla Mostrar [Display].
Todas as imagens projectadas pelos videoprojectores ligados mudam para o padrão seleccionado.
- ⑤ Active a opção [RGB] na caixa Personalizar [Custom].
- ⑥ Ajuste o brilho dos meios-tons utilizando as sete barras de deslizamento.



2 Ajuste pormenorizado dos tons

- ① Active a opção Todos os videoprojectores [All Projectors].
- ② Seleccione [Vertical] ou [Horizontal] na caixa da lista Padrão [Pattern].
- ③ Seleccione Vermelho [Red], Verde [Green] ou Azul [Blue] na caixa da lista Cor [Color].
- ④ Faça clique na tecla Mostrar [Display].
Todas as imagens projectadas pelos videoprojectores ligados mudam para o padrão e cor seleccionados.
- ⑤ Active a opção [R], [G] ou [B] na caixa Personalizar [Custom].
- ⑥ Ajuste os tons para cada cor.



- 3 Compare as imagens de ajuste de cada videoprojector. Se não houver diferenças entre os tons da cor, faça clique na tecla **X** para sair.

Aparece uma mensagem no ecrã a confirmar que pretende sair. Se pretender guardar o resultado dos ajustes, faça clique na tecla Cancelar [Cancel]. [Pág. 14](#)
Faça clique na tecla [OK] para sair sem guardar os dados.

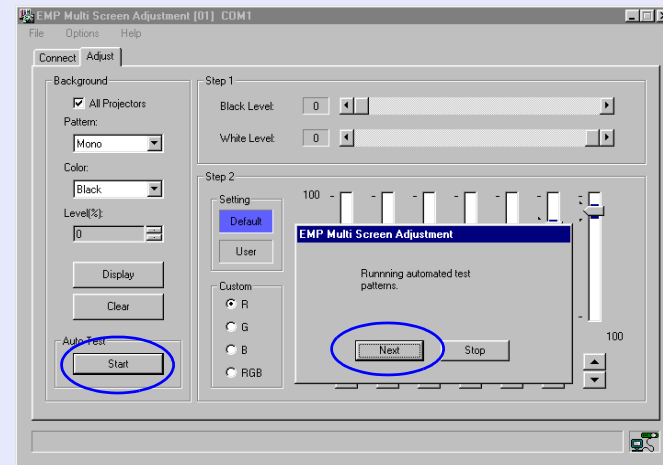
- Verificar cada cor visualizando os padrões de teste
Depois de concluir os ajustes, pode efectuar a verificação final das imagens visualizando os padrões de teste contínuos.

PROCEDIMENTO

- 1 Active a opção Todos os videoprojectores [All Projectors] no ecrã Ajustar (Adjust).
- 2 Faça clique na tecla Iniciar [Start] na caixa Auto-teste [Auto Test].

Faça clique na tecla Seguinte [Next] na caixa de diálogo apresentada para visualizar o padrão de teste. Verifique o resultado dos ajustes que efectuou.

Quando pretender verificar os ajustes de cada um dos videoprojectores, desactive a opção Todos os videoprojectores [All Projectors] e seleccione o videoprojector que pretende verificar a partir do ecrã Ligar (Connect).



Verificar e Registrar a Posição das Imagens Projectadas

As funções descritas em seguida permitem verificar a posição das imagens projectadas, facilitando a selecção dos videoprojectores de destino.

Verificar a posição de cada imagem projectada (função Flash)

Selecione o videoprojector a partir do ecrã Ligar (Connect) e faça clique na tecla [Flash].

A imagem seleccionada muda automaticamente para o padrão Cruz [Cross] e a cor fica azul, verde e, em seguida, vermelha para que possa verificar a posição das imagens projectadas.

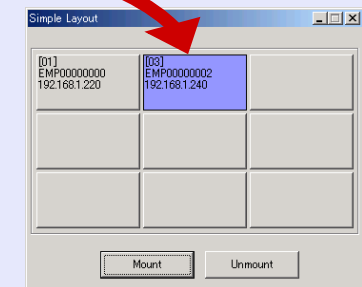
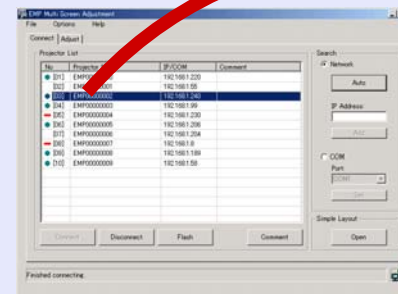
Inserir comentários para identificar cada videoprojector (função Comentar (Comment))

Selecione o videoprojector para o qual pretende inserir comentários a partir do ecrã Ligar (Connect) e, em seguida, faça clique na tecla Comentar [Comment] para visualizar a janela de inserção de comentários. Insira os comentários (até 20 caracteres de byte único ou 10 caracteres de byte duplo). Faça clique na tecla [OK] depois de concluir a inserção.

Registrar a posição da imagem para facilitar a selecção de videoprojectores (função Esquema simples (Simple Layout))

Esta função permite seleccionar os videoprojectores mais facilmente do que a partir do ecrã Ligar (Connect). Pode localizar o videoprojector de destino imediatamente através de um esquema simples que apresenta a disposição actual das imagens.

- Visualizar o ecrã Esquema simples (Simple Layout)
Faça clique na tecla Abrir [Open] na caixa Esquema simples (Simple Layout) do ecrã Ligar (Connect) para visualizar o ecrã Esquema simples (Simple Layout).
- Registrar os videoprojectores no ecrã Esquema simples (Simple Layout)
Arraste e largue o videoprojector de destino na moldura adequada no ecrã Esquema simples (Simple Layout). Pode efectuar a mesma operação seleccionando o videoprojector de destino a partir do ecrã Ligar (Connect), fazendo clique na moldura adequada e, em seguida, na tecla Montar [Mount].



- Limpar o registo
Faça clique na moldura correspondente ao videoprojector que pretende apagar no menu Esquema simples (Simple Layout) e, em seguida, faça clique na tecla Desmontar [Unmount] (o videoprojector é removido do ecrã Esquema Simples (Simple Layout); no entanto, mantém-se ligado).
- Seleccionar o videoprojector que pretende ajustar.
Faça clique na moldura correspondente ao videoprojector de destino para o seleccionar.

Guardar/Carregar o Resultado dos Ajustes, Repor as Predefinições

■ Guardar o resultado dos ajustes

Pode guardar os resultados obtidos com os ajustes do ponto 2.

PROCEDIMENTO

Selecione Guardar [Save] a partir de Ficheiro [File] na barra de menus.

A opção Predefinição [Default] muda para [User] na caixa Configuração [Setting] no ecrã Ponto 2 [Step2].

■ Carregar os ajustes guardados

Pode aplicar os ajustes de imagem guardados em qualquer altura. Esta função é útil quando pretende obter a mesma imagem que obteve quando efectuou os ajustes.

PROCEDIMENTO

Selecione Carregar [Load] a partir do menu Ficheiro [File] da barra de menus.

A opção Predefinição [Default] muda para utilizador [User] na caixa Configuração [Setting] do ecrã Ponto 2 [Step2].

■ Repor as predefinições dos ajustes

Os ajustes guardados ou carregados podem ser alterados para as predefinições.

PROCEDIMENTO

Selecione Predefinição [Default] a partir do menu Ficheiro [File] da barra de menus.

A opção Predefinição [Default] muda para Utilizador [User] na caixa Configuração [Setting] do ecrã Ponto 2 [Step2].

A

Ajuste pormenorizado dos tons 11

C

Cruz (Cross)..... 6

E

Ecrã Ajustar (Adjust) 6

Ecrã Esquema simples (Simple Layout) 5, 13

Ecrã Ligar (Connect)..... 5

Efectuar a ligação a um computador..... 7

F

Função Comentar (Comment) 13

Função Esquema simples (Simple Layout)..... 13

Função Flash..... 13

Fundo (Background) 6

H

Horizontal 6, 10

I

Ícone de estado da comunicação 5

M

Mono 6

N

Nível de branco (White Level) 9

Nível de preto (Black Level)..... 9

P

Padrão (Pattern) 6

Padrões de teste 12

Predefinição (Default)..... 14

S

Separador Ajustar (Adjust) 5

Separador Ligar (Connect) 5

U

Utilizador (User)..... 14

V

Vertical 6, 10